

# ZPRÁVA

## o činnosti úřadu v roce 2009



č. j. 61/Ř/10

Státní plavební správa  
duben 2010

## Obsah

<b>1. Základní údaje o správním úřadu k 31. 12. 2009 .....</b>	<b>5</b>
<b>2. Kolektiv vedení .....</b>	<b>5</b>
<b>3. Úvod .....</b>	<b>6</b>
<b>4. Plnění ročních úkolů .....</b>	<b>7</b>
Úkol č. 1 .....	7
Úkol č. 2 .....	7
Úkol č. 3 .....	8
Úkol č. 4 .....	9
Úkol č. 5 .....	10
Úkol č. 6 .....	11
Úkol č. 7 .....	12
<b>5. Dozor na vodní cesty a přístavy.....</b>	<b>13</b>
5.1. Plavební poměry .....	13
5.2. Stavby a úpravy na vodních cestách .....	15
<b>6. Dozor na plavební provoz a plavební nehody .....</b>	<b>26</b>
6.1. Dozor na plavební provoz .....	26
6.2. Plavební nehody .....	32
<b>7. Dozor na plavidla.....</b>	<b>34</b>
7.1. Plavidla jiná než malá plavidla .....	34
7.2. Malá plavidla .....	37
7.3. Plavební rejstřík .....	39
<b>8. Zkoušky způsobilosti členů posádek plavidel.....</b>	<b>42</b>
8.1. Zkoušky způsobilosti členů posádek plavidel jiných než malých .....	42
8.2. Zkoušky způsobilosti vůdců malých plavidel .....	46
<b>9. Správní akty a správní jednání.....</b>	<b>48</b>
9.1. Správní akty .....	48
9.2. Správní jednání.....	50
<b>10. Průřezová a metodická činnost .....</b>	<b>51</b>
<b>11. Hospodaření .....</b>	<b>60</b>
11.1. Schválený rozpočet .....	60
11.2. Vývojové tendence hospodaření.....	60
11.3. Příjmy rozpočtových organizací .....	61
11.4. Správní poplatky a pokuty.....	61
11.5. Rozpočtové výdaje .....	61
<b>12. Plán práce a prostředků na platy .....</b>	<b>62</b>
12.1. Zaměstnanci .....	62
12.2. Absence a úrazovost .....	62
12.3. Prostředky na platy .....	62
<b>13. Závěr - souhrnné zhodnocení činnosti.....</b>	<b>63</b>
<b>14. Organizační schéma Státní plavební správy .....</b>	<b>65</b>
<b>15. Územní působnost Státní plavební správy .....</b>	<b>66</b>
<b>16. Kde nás najdete.....</b>	<b>67</b>



## 1. Základní údaje o správním úřadu k 31. 12. 2009

*Název správního úřadu:*

Státní plavební správa

*Adresa sídla:*

Jankovcova 4, 170 04 Praha 7

*IČO:*

00003352

*Právní forma:*

Organizační složka státu

*Datum a způsob zřízení:*

1. 10. 1995, zákon č. 114/1995 Sb., o vnitrozemské plavbě

*Působnost SPS:*

Vykonává státní správu a státní dozor při provozování plavby na vnitrozemských vodních cestách ve věcech stanovených zákonem č. 114/1995 Sb.

*Počet zaměstnanců:*

87

## 2. Kolektiv vedení

**Ing. Luděk Cidlina**

ředitel

**Ing. Václav Novák**

ředitel odboru kontroly a metodiky a zástupce ředitele

**Ing. Jaroslav Bimka**

ředitel kanceláře úřadu

**Ing. Hynek Beneš**

ředitel pobočky Praha

**Ing. Martin Klein**

ředitel pobočky Děčín

**Ing. Alois Hlušička**

ředitel pobočky Přerov

### 3. Úvod

Ve smyslu zákona o vnitrozemské plavbě a navazujících prováděcích předpisů vykonává Státní plavební správa státní dozor a plní úkoly státní správy ve věcech vnitrozemské plavby s cílem zabezpečit její rozvoj a bezpečný a plynulý provoz.

V oblasti dozoru na vodní cesty a přístavy hájí zájmy plavby při budování, úpravách a udržování vodních cest a přístavů. Vydává souhlasy ke zřizování staveb na vodních cestách. Sleduje vodní poměry a prosazuje zlepšování plavebních podmínek. Vydává souhlasy ke zřízení a provozování přístavů. Rozhoduje o vhodnosti míst pro zřizování přívozů, půjčoven plavidel, umísťování plovoucích zařízení apod. na vodních cestách. U správců vodních cest a správců přístavů uplatňuje správními prostředky odstranění nedostatků zjištěných v plavební dráze, na hydrotechnických stavbách a zařízeních vodních cest a na vodních částech přístavů.

V oblasti dozoru na plavební provoz prosazuje opatření k zajištění bezpečnosti plavby. Dozírá na dodržování předpisů týkajících se plavby. Provádí odborné šetření plavebních nehod. Rozhoduje o dočasném přerušení nebo omezení plavebního provozu. Rozhoduje o pořádání veřejných akcí na sledovaných vodních cestách. Spolupracuje na tvorbě a vyjadřuje se k návrhům předpisů, které mají souvislost s bezpečností plavebního provozu.

V oblasti dozoru na plavidla, plovoucí zařízení a plovoucí tělesa rozhoduje o způsobilosti plavidel, plovoucích zařízení a plovoucích těles k plavbě. Vydává, případně zadržuje nebo odnímá příslušné lodní listiny. Rozhoduje o dokumentacích malých plavidel, plovoucích zařízení a plovoucích těles za účelem stavby, přestavby nebo rekonstrukce. Stanovuje nejnižší počet členů posádky a její kvalifikaci, nejvyšší počet cestujících a nejvyšší ponor plavidel. Provádí cejchování plavidel, na jehož základě vydává cejchovní průkazy. Vede rejstřík plavidel podléhajících evidenci.

V oblasti plavecké způsobilosti provádí zkoušky způsobilosti vůdců plavidel a členů lodních posádek. Vydává, zadržuje, případně odnímá příslušné průkazy a vede jejich evidenci. Provádí zkoušky a vystavuje průkazy inspektorů určených technických zařízení na plavidlech. Provádí zkoušky a vystavuje osvědčení pro provozování vodní dopravy pro cizí potřeby, osvědčení bezpečnostního poradce pro přepravu nebezpečných věcí a osvědčení pro přepravu nebezpečných věcí (ADNR) člena posádky plavidla. Spolupracuje při soustavném zvyšování odborné úrovně lodních posádek.

Působení Státní plavební správy na území České republiky je zajišťováno prostřednictvím odborných útvarů v sídle Státní plavební správy a ve vymezené územní působnosti pobočkami Praha, Děčín a Přerov. Výkonnou činnost zajišťují především pobočky. Jejich práce je zhodnocena v kapitolách 5–9. Centrální útvary zajišťují v odborné oblasti především metodiku pro výkonné složky a vnitřní kontrolu a dále pak záležitosti finanční, hospodářské a personální. Jejich činnost je zhodnocena v kapitolách 10–12.

## 4. Plnění ročních úkolů

### Úkol č. 1

Pokračovat v úpravě Informačního systému Státní plavební správy, rozšiřovat jeho funkčnost a doplnit ho o nové moduly „Optimalizace databází a aplikace“, „Tisk dokladů osob“ a „Systémový update aplikací“.

#### Plnění

Informační systém Státní plavební správy byl průběžně doplňován o nové vlastnosti a novou funkčnost dle aktuálních požadavků Státní plavební správy (např. automatické generování data prvního zápisu plavidla do plavebního rejstříku, automatické generování textu úředního záznamu, platnosti zdravotní způsobilosti a typizovaných poznámek do průkazů, automatické spouštění ostrého testu u zkoušek způsobilosti, úprava exportovaných dat plavidel pro IVR, vyhledávání zkoušek způsobilosti na internetu, zakládání nových podání přímo z modulů „Osoby“ a „Firmy“, vytvoření speciálního rozhraní pro vyhledání osoby resp. firmy apod.).

Pro Informační systém Státní plavební správy byly vytvořeny nové pracovní postupy detailně popisující činnosti uživatelů při práci v jednotlivých modulech. Stávající pracovní postupy byly doplněny a aktualizovány, aby zahrnovaly novou funkčnost a změny provedené v Informačním systému Státní plavební správy.

Aby se zvýšila rychlost práce s Informačním systémem Státní plavební správy, byl realizován nový modul „Optimalizace databází a aplikace“. U příslušných databází byla provedena optimalizace zejména indexových tabulek a byly provedeny změny v obchodní logice aplikace, které vedly k významnému zkrácení doby odezvy aplikace při provádění databázových operací.

Do Informačního systému Státní plavební správy byl přidán nový modul „Tisk dokladů osob“, který umožňuje efektivně generovat a tisknout průkazy způsobilosti ve formě plastových karet.

Byl proveden „Systémový update aplikací“. Všechny aplikace související s Informačním systémem Státní plavební správy byly upraveny na vyšší verzi systémového prostředí Microsoft NET Framework. Tím byl dosažen rychlejší a stabilnější běh aplikací a rozšířeny možnosti pro programování těchto aplikací.

Do modulu „Statistiky“ byly přidány nové statistiky sloužící jako podklad pro zpracování různých přehledů týkajících se vydávání průkazů a provádění zkoušek způsobilosti, do plavebního rejstříku zapsaných a vymazaných plavidel apod.

Úkol byl splněn. V roce 2010 budou pokračovat úpravy používaných modulů dle požadavků praxe a systém bude doplněn o nové moduly.

### Úkol č. 2

Převzít říční informační systém LAVDIS a zabezpečit jeho zkušební provoz s cílem od roku 2009 zajistit jeho řádné fungování.

#### Plnění

Dne 7. května 2009 byla ředitelem Státní plavební správy zřízena komise pro zajištění správy říčních informačních služeb (RIS). Tato komise uskutečnila v průběhu roku šest jednání, na kterých byla řešena a hodnocena funkčnost informačního systému LAVDIS LAbsko Vltavský Dopravní Informační Systém (dále

jen LAVDIS). Mimo jednání této komise se její členové zúčastnili ještě dalších pěti jednání s rozšířenou účastí o zástupce Ministerstva dopravy ČR, Ředitelství vodních cest ČR a firmy Kybertec, která je dodavatelem LAVDIS. Účelem těchto jednání bylo řádné zajištění funkčnosti LAVDIS. Dále komise průběžně řešila vybavení a uvedení do provozu střediska RIS na pobočce Děčín a Praha. V průběhu celého roku probíhalo vybranými pracovníky pobočky Děčín testování funkčnosti LAVDIS, a to hlavně modulu „Zprávy vůdcům plavidel“ a modulu „Sledování pohybu a polohy plavidel.“ V říjnu 2009 bylo na pobočce Děčín uvedeno do provozu středisko RIS, které zajišťuje plnění vyhlášky č. 356/2009 Sb., o informacích zaznamenávaných v Říčních informačních službách. Vzhledem k personálním a mzdovým možnostem úřadu je středisko RIS v provozu v pracovní dny v jedné směně. Mimo tuto dobu jsou veškeré informace zaznamenávány na média a zpětně zapisovány do LAVDIS. Záložní středisko RIS, které bude umístěno na pobočce Praha, doposud zřízeno nebylo. V průběhu roku 2009 bylo toto pracoviště vybaveno nábytkem, proveden rozvod příslušných sítí a dodána část nezbytných technických zařízení (monitorovací radiová stanice, multifunkční kopírovací zařízení). Kompletní dovybavení a uvedení do provozu bude realizováno v roce 2010. Vzhledem k přetrvávajícím nedostatkům ve výše uvedených modulech se převzetí těchto částí LAVDIS předpokládá v průběhu roku 2010.

### **Úkol č. 3**

Organizačně zajišťovat kontrolní akce na vodních cestách České republiky vyhlášené Aquapolem, pro jejich realizaci pobočkami Státní plavební správy a poříčními odděleními Policie ČR připravit příslušné pokyny a následně provést vyhodnocení.

#### **Plnění**

Aquapolem byly během roku vyhlášeny 4 týdenní kontrolní akce, a to na březen, květen, červenec a říjen. Hlavní náplní těchto akcí je zpravidla kontrola dodržování pravidel pro přepravy nebezpečných věcí po evropských vodních cestách, kontroly lodních posádek z hlediska jejich legálního zaměstnávání, zjišťování padělaných průkazů způsobilosti k vedení plavidel, zjišťování pravosti plaveckých služebních knížek a oprávněnosti zápisů v nich a kontrola evidence motorů a lodních trupů podle výrobních čísel. Tato kontrolní témata vycházejí především z policejní praxe, zatímco Státní plavební správa vykonává státní dozor na dodržování podmínek provozování plavby na vnitrozemských vodních cestách ze zákona o vnitrozemské plavbě. Protože centrála Aquapol vyhlašuje akce přes Státní plavební správu, stává se tedy Státní plavební správa realizátorem těchto akcí a Policii ČR žádá o zajištění účasti na akci. Ta se podle svých možností kontrol účastní. Vlastní program kontrol, vyplývající z náplně činnosti Policie ČR, který by odpovídal zadání kontrolních témat policejním sdružením Aquapol, však nemá. Program kontrol je tedy upravován podle legislativních možností Státní plavební správy. Vedoucím kontrolní skupiny je vždy zaměstnanec Státní plavební správy pověřený státním dozorem na vnitrozemskou plavbu.

Pro přepravy nebezpečných věcí, kromě zásobování plavidel provozními hmotami, se labská ani vltavská vodní cesta na území České republiky nevyužívá a proto nelze do této oblasti zaměřovat zvláštní kontroly. Kontroly se tedy zaměřují na všechna plavidla provozovaná na sledovaných vodních cestách České republiky. Další vyhlášená témata se upravují tak, aby se reálné kontroly co nejvíce blížily



zadání. Lodní posádky se kontrolují podle osobních dokladů a zápisů v lodním deníku a seznamu posádky, je brán zvláštní zřetel na provedení průkazů způsobilosti k vedení plavidel a vedení plaveckých služebních knížek, čísla motorů a lodních trupů se kontrolují podle lodních osvědčení, jsou-li v nich uvedena. Při každé kontrole vyhlášené Aquapolem se detekuje u lodních posádek požití alkoholu, kontroluje se lodní výstroj podle lodního osvědčení a nad rámec vyhlášeného téma se sleduje dodržování pravidel plavebního provozu vůdci všech plavidel.

První kontrolní akce byla vyhlášena s velmi malým předstihem, a proto byla provedena v rámci již naplánovaných kontrol oddělení dozoru na plavbu. Přesto se podařilo zajistit alespoň jednu kontrolní skupinu denně. Ve dvou dnech se kontrol účastnili i policisté. Bylo zkontrolováno celkem 15 plavidel a to na Vltavě, Labi a na říčce Punkva. Počet zkontrolovaných plavidel odpovídá hustotě plavebního provozu v měsíci březnu. K porušování pravidel plavby nedocházelo, závada byla zjištěna v provedení poznávacích znaků na nákladním plavidle.

V rámci druhé kontrolní akce bylo zkontrolováno 32 plavidel, z toho 12 malých. Ve čtyřech dnech byly kontroly prováděny dvěma kontrolními skupinami, ve třech dnech se kontrol zúčastnili i policisté z poříčních oddělení. Kontroly byly provedeny na řekách Labe, Vltava, Morava a na přehradách. Na přehradních zdržích však neprobíhal ještě rekreační režim a tak provoz malých plavidel v těchto lokalitách byl poměrně slabý. Porušení pravidel plavebního provozu zjištěno nebylo, nedostatky byly shledány pouze v oblasti povinných listin na plavidle.

Třetí kontrolní akce připadla na červenec, na dobu dovolených, kdy je na přehradách největší plavební provoz rekreačních plavidel. Proto byly kontroly směřovány především do těchto oblastí. Bylo zkontrolováno celkem 56 plavidel, z toho 45 malých. Jenom na přehradách bylo zkontrolováno 33 plavidel a na jiných, účelových vodních cestách, 16 plavidel. Další kontroly probíhaly na řece Labe, Vltava a Morava. Kontrolami bylo pokryto šest dní ze sedmi, přičemž ve čtyřech dnech byly v terénu vždy dvě kontrolní skupiny a ve dvou dnech se kontrol zúčastnili i policisté z poříčních oddělení. Přestože bylo zkontrolováno poměrně velké množství plavidel, přestupkové delikvence se objevily pouze sporadicky. Pravidla plavebního provozu byla dodržována, závada byla zjištěna pouze v oblasti průkazů způsobilosti k vedení plavidla. Na místě bylo ověřeno, že se jedná skutečně jenom o průkaz zapomenutý, protože byl vystaven a nebyl zadržen ani odejmut.

Čtvrtá kontrolní akce byla šestidenní. Bylo zkontrolováno na řekách Labe a Vltava celkem 25 plavidel a 1 plavidlo na jiné vodní cestě. Z toho bylo 5 malých plavidel s vlastním pohonem. Tři dny zajišťovaly kontroly dvě kontrolní skupiny, ve zbylých třech dnech vždy jedna skupina. Policisté se kontrolní akce nezúčastnili. Ani při této akci, kdy byl zkontrolován největší počet jiných než malých plavidel, nebylo zjištěno porušení pravidel plavebního provozu. Pouze jedno převozní plavidlo mělo propadlé lodní osvědčení.

## **Úkol č. 4**

Zajistit účast v expertních skupinách pro evidenční značení plavidel, plavební mapy a sledování plavidel na vodní cestě.

### **Plnění**

Komise UEVIN

Jmenovaná komise nebyla od posledního zasedání v lednu 2008 v Bruselu svolána. Důvodem je probíhající zkušební provoz databáze plavidel zavedené v EU

na základě předchozí práce této komise. Po ukončení zkušebního provozu bude komise svolána k vyhodnocení výsledků získaných na základě tohoto provozu a provedení případných korektur. Poté by měla být databáze plavidel uvedena do standardního dlouhodobého provozu. Práce této komise bude dále zaměřena na jednotnou evidenci malých a rekreačních plavidel v EU.

#### Expertní skupina Inland Ecdis

Činnost této skupiny je zaměřena na stanovování standardů pro tvorbu vnitrozemských elektronických navigačních map. Skupina převážně komunikuje prostřednictvím emailu. V roce 2009 se uskutečnila dvě jednání. V září na třídním jednání ve Vídni zastupoval Českou republiku Ing. Rychtařík a Ing. Finstrlová z VARSu Brno. Během tohoto jednání proběhlo schvalování a zapracování změn do kódové příručky ve verzi 2.1. Listopadového rekapitulačního a schvalovacího jednání expertní skupiny opět ve Vídni se zúčastnili Ing. Knap a Ing. Finstrlová (oba z VARSu Brno). Expertní skupina připravila testovací verze mapových buněk ve verzích 2.0 a 2.1. Úkol zajištění účasti v této expertní skupině byl splněn.

#### Expertní skupina Tracing and Tracking Evropské komise RIS

V průběhu roku nebyl zaslán k připomínkám či na vědomí žádný písemný dokument, dotýkající se činnosti výše uvedené odborné komise.

Taktéž v průběhu roku 2009 nebylo zasláno žádné pozvání na jednání expertní skupiny.

## **Úkol č. 5**

Spolupracovat s Ministerstvem dopravy ČR na přípravě právních předpisů v oblasti vnitrozemské plavby.

### **Plnění**

V hodnoceném období probíhala intenzivní spolupráce s Ministerstvem dopravy ČR formou stanovisek k právním okruhům, které toto ministerstvo se Státní plavební správou konzultovalo, zejména v oblasti uznávání odborných kvalifikací a při přípravě novelizace zákona o vnitrozemské plavbě. Úřad spolupracoval i na dalších prováděcích předpisech navazujících na novelizaci zákona o vnitrozemské plavbě. Jednalo se zejména o novelizaci vyhlášky č. 222/1995 Sb. a vyhlášky č. 224/1995 Sb., o způsobilosti osob k vedení a obsluze plavidel.

Spolupráce na úseku dokladů plavidel byla v roce 2009 zaměřena na novelizaci právních předpisů a následně na aplikaci změn legislativy do činnosti útvarů Státní plavební správy. Jednalo se zejména o zákon č. 309/2008 Sb. a prováděcí vyhlášku č. 173/2009 Sb. v oblasti jiných než malých plavidel a vyhlášku č. 388/2009 Sb., která se týkala technických požadavků na rekreační plavidla uváděná do provozu. S ohledem na rozsah a závažnost legislativních změn a jejich dopad na činnost Státní plavební správy i podmínky provozování plavidel v České republice, lze označit toto období za pracovně náročné. Provedené legislativní změny se však ukazují jako nedostatečné nebo nedořešené, právní úprava je věcně kritizována ze strany plavecké veřejnosti i zaměstnanců úřadu. Proto lze v této oblasti očekávat další vývoj.

## Úkol č. 6

V letním období věnovat zvýšenou pozornost rekreační plavbě, především v oblastech s vyšší koncentrací rekreačních aktivit.

### Plnění

Kontrolní činnost se zvýšenou intenzitou v měsících květnu až září zaměřená na rekreační plavbu byla prováděna na nádržích vltavské kaskády Lipno, Orlík a Slapy, na vodní cestě Vltava v oblasti Prahy a na vodní cestě střední Labe.

V územní působnosti pobočky Děčín byla tato kontrolní činnost konána nejčastěji na příslušném úseku dolního Labe, dále na vodní ploše Velké Žernoseky a vyhrazených plochách pro provoz vodního lyžování a vodních skútrů na dolním Labi – Nučnice a Třeboutice. Pozornost byla dále zaměřena na mimolabské lokality se schváleným prostorem pro provoz vodního lyžování a vodních skútrů – vodní plochy Matylda a Předměřice nad Labem. Kontroly byly zaměřeny i na vodní cesty účelové bez zákazu plavby plavidel se spalovacími motory (Stráž pod Ralskem, Rozkoš, Skalka, Barbora, Matylda, Velké Žernoseky). Na vodních cestách účelových se zákazem plavby plavidel se spalovacím motorem (Jesenice, Nechanice, Máchovo jezero) bylo kontrolováno dodržování tohoto zákazu. Na ostatních vodních cestách, na kterých v minulých sezónách docházelo k občasnému výskytu provozování plavidel se spalovacím motorem (Habartov, Bílý Halštrov, Jimlíkov), byly provedeny příležitostné namátkové kontroly. V půjčovnách malých plavidel byl kontrolován technický stav půjčovaných plavidel, dodržování vyznačené obsaditelnosti a dodržování půjčovních řádů. V rámci kontrol povolených veřejných akcí bylo sledováno dodržování podmínek stanovených pro bezproblémové pořádání akce.

V oblasti Moravy byla podstatná část dozorové činnosti směřována na řeku Moravu a přilehlý Bařův kanál. Na této vodní cestě byla vykonána více než polovina provedených kontrol. Na základě aktuálních informací o intenzitě rekreační plavby byla dále věnována pozornost Dalešické, Plumlovské, Těrlické a Žermanické přehradě. Okrajově byla dozorová činnost prováděna na vodním díle Slezská Harta.

Celkem bylo v uvedeném období provedeno 186 převážně celodenních kontrol, z toho 71 kontrol o sobotách, nedělích a svátcích. Vedle výše uvedeného byly kontroly zaměřeny zejména na vybavení plavidel platnými lodními doklady, vedení plavidel způsobilými osobami a dodržování podmínek stanovených vyhláškou č. 241/2002 Sb.

Nejčastějším zjištěným přestupkem bylo vedení plavidla mimo výtlačný režim plavby a neoznačení plavidla poznávacími znaky, nevybavení plavidla lodními listinami, provozování plavidla, jehož technická způsobilost nebyla schválena, vedení plavidla bez průkazu způsobilosti, provozování vodních skútrů nebo vodního lyžování mimo schválené prostory, dále pak porušení příkazu nevytvářet škodlivé vlnobíjí při plavbě. V menší míře pak byly zjištěny přestupky spojené s přetěžováním plavidel a nerespektováním plavebního znaku. V několika případech bylo zjištěno také vedení plavidla pod vlivem alkoholu. Již několik let platí, že v době přítomnosti kontrolního orgánu v daném úseku vodní cesty nedochází k porušování předpisů ze strany vůdců plavidel. Vůdci malých sportovních plavidel a vůdci rekreačních plavidel na území hl. m. Prahy, kde je trvale vysoká hustota plavebního provozu, poměrně často porušují pravidla pro dodržování minimálních vzdáleností křížení směru plavidel, která nejsou malými.

Celkově se intenzita provozu plavidel v oblastech s vyšší koncentrací rekreačních aktivit výrazně nezměnila. Intenzita provozu je však závislá na počasí. V období července a srpna je patrný pokles provozu plavidel, která nejsou na nádržích umístěna trvale. V měsíci září se provoz plavidel zvyšuje. Dochází k tzv. „odsolování“ plavidel, která byla po dobu letních prázdnin provozována ve slané vodě. Nadále trvala spolupráce při hlídkové činnosti s Poříčným oddělením Policie ČR Slapy, Poříčným oddělením Policie ČR Praha a Obvodním oddělením Policie ČR Zvíkovské podhradí.

## **Úkol č. 7**

Zajišťovat pravidelný kontakt s ostatními členy Aquapolu především v souvislosti s falšováním zápisů v plaveckých služebních knížkách.

### **Plnění**

Spolupráce Státní plavební správy České republiky s evropskou organizací Aquapol probíhala po celý rok 2009 standardním způsobem. Každodenní vzájemná výměna informací mezi jednotlivými členy se uskutečňovala zavedeným způsobem, vzhledem k omezeným kompetencím Státní plavební správy v oblasti trestné činnosti nebylo zapotřebí přistoupit k šifrování předávaných dat. Zástupci plavební správy se rovněž aktivně zúčastnili pořádaných zasedání Rady i Pracovní skupiny pro vnitrozemskou plavbu, dále tematických přednášek a odborných seminářů. Zároveň se pod záštitou Aquapolu uskutečnily v průběhu roku čtyři Společné kontrolní akce.

## **5. Dozor na vodní cesty a přístavy**

### **5.1. Plavební poměry**

#### **Vltava**

Vltavská vodní cesta byla v uspokojivém stavu a pro provoz plavidel bezpečná. K zámrazům vltavské vodní cesty v průběhu roku nedošlo.

Z důvodu vysokých vodních stavů byla plavba omezena v měsíci březnu, červnu a červenci.

Plavební komora Štěchovice byla na dvanáct dní v měsíci srpnu mimo provoz z důvodu opravy havarijní poruchy stavítka plavební komory.

Plánovaná plavební odstávka proběhla v předem odsouhlasených termínech v měsících říjnu a listopadu. Rozsah prací a stanovené termíny přerušení provozu byly dodrženy.

#### **Střední Labe**

Středolabská vodní cesta byla v uspokojivém stavu a pro provoz plavidel bezpečná.

Z důvodu zámrazy byla plavba zastavena v měsíci lednu a z důvodu vysokých vodních stavů nebyla plavba omezena.

Plavební odstávka proběhla v naplánovaném termínu v měsících září a říjnu. Během odstávky na plavebních zařízeních byly provedeny všechny plánované práce. Odsouhlasené termíny přerušení provozu byly dodrženy.

#### **Dolní Labe – kanalizovaný úsek**

Kanalizovaný úsek dolnolabské vodní cesty byl v uspokojivém stavu a pro provoz plavidel bezpečný. Vodní cesta svými parametry umožňovala provoz plavidel stanovených rozměrů. Plavební podmínky v tomto úseku v roce 2009 byly příznivé.

Během ledna došlo k zámraze ve zdrži vodního díla Ústí nad Labem-Střekov a plavební provoz přes toto vodní dílo a v jeho zdrži byl zastaven v celkové délce 7 dní.

Zvýšené vodní stavy byly v úseku Mělník až Lovosice příčinou zastavení plavebního provozu v délce celkem 18 dnů pro poproudňí vlečné sestavy se dvěma a více jednotkami v závěsu, kdy v profilu vodočtu Mělník byl dosažen vodní stav vyšší než 370 cm, a v celkové délce 6 dnů pro sestavy a plavidla delší než 85 m, kdy v profilu vodočtu Mělník byl dosažen vodní stav vyšší než 410 cm. Limitní hodnoty 450 cm pro zastavení plavebního provozu pro všechna plavidla nebylo v roce 2009 na vodočtu Mělník dosaženo.

V úseku Lovosice až Ústí nad Labem-Střekov byla plavba z důvodu vysokých vodních stavů zakázána v délce 2 dny v březnu, kdy byl dosažen vodní stav nad 520 cm na vodočtu v Ústí nad Labem.

V úseku Mělník až Lovosice bylo možno využívat zvýhodněných ponorů 210 cm při průtoku v profilu vodočtu Mělník nad 150 m<sup>3</sup>/s v celkové délce 228 dnů. Při průtocích v profilu vodočtu Ústí nad Labem vyšších než 350 (400) m<sup>3</sup>/s bylo možno využívat v úseku Lovosice až Ústí nad Labem-Střekov zvýšených ponorů na 210 (220) cm v 73 (67) dnech.

Na kanalizovaném úseku dolního Labe nebyla pro rok 2009 naplánována plavební odstávka. Ve zdrži vodního díla Roudnice nad Labem v oblasti města Roudnice nad Labem byla v květnu povolena v jednom dni opakovaná místní

krátkodobá zastavení průběžného plavebního provozu z důvodu pořádání rychlostních závodů sportovních motorových plavidel. Ve zdrži vodního díla Ústí nad Labem-Střekov byla povolena dvě opakovaná krátkodobá místní přerušení průběžného plavebního provozu z důvodu pořádání veslařských závodů a jedno místní krátkodobé dvouhodinové přerušení plavebního provozu z důvodu cvičení složek Integrovaného záchranného systému. Ve zdrži vodního díla Lovosice bylo v červenci povoleno jednodenní místní zastavení plavebního provozu v profilu nového mostu (tzv. západní přemostění Labe) mezi městem Litoměřice a průmyslovou zónou Prosmyky z důvodu přemístování bedničího vozíku.

Velká plavební komora Ústí nad Labem-Střekov byla mimo provoz od konce října do poloviny prosince v celkové délce 53 dnů. V půlce prosince byla komora uvedena do provozu se sníženou podjezdnou výškou. Při dosažení maximálního plavebního vodního stavu 520 cm je zde podjezdná výška do odvolání omezena stejně jako na malé plavební komoře na hodnotu 420 cm.

Velká plavební komora Lovosice byla v průběhu roku dvakrát vyřazena z provozu z důvodu havárií na vratech v celkové délce 10 dnů. Plavební provoz byl omezen nutností rozpojovat před proplavením sestavy plavidel delší než 110 m.

Velká plavební komora České Kopisty byla ze stejných důvodů mimo provoz dvakrát v průběhu roku v celkové délce 14 dnů. Došlo k omezení plavebního provozu pro sestavy plavidel delší než 85 m z důvodu nutnosti jejich rozpojování před proplavením.

### **Dolní Labe – regulovaný úsek**

Pokud se týká plavebních podmínek v regulovaném úseku dolního Labe v roce 2009, lze konstatovat, že tyto byly oproti kanalizovanému úseku výrazně horší. Provozovatelé plavidel mohli využívat pouze zhruba ve 20 % sledovaného období vodní stav na vodočtu v Ústí nad Labem vyšší než 275 cm. Po zbytek roku bylo nutno ponory stanovovat v závislosti na vyhlášeném zajištěném vodním stavu. V období od začátku září až do poloviny října byly vodní stavy na tak nízké úrovni, že dopravci z ekonomických důvodů provoz svých plavidel na dolním Labi přerušili.

V průběhu zimního období k zámraze na vodní cestě (s výjimkou přístavních bazénů) nedošlo.

Vodní stav 540 cm na úředním vodočtu v Ústí nad Labem, který je limitní pro zastavení plavebního provozu v regulovaném úseku, byl dosažen a překročen pouze 4 hodiny dne 7. března ve večerních hodinách a plavebního provozu se toto „administrativní“ zastavení plavebního provozu prakticky nedotklo.

Z důvodu plavebních překážek nebo oprav na vodní cestě nebyl v regulovaném úseku dolního Labe průběžný plavební provoz zastaven. Plavební provoz byl dvakrát krátkodobě (celková délka 2,5 hodiny) zastaven v oblasti Děčína pro umožnění sportovních veřejných akcí. V květnu se jednalo o mezinárodní závod jízdy vodních skútrů Grand Prix Jet Ski 2009 a v srpnu o triatlonové závody Železný knedlík (Iron Dumping) 2009. V květnu uskutečnil správce vodní cesty zkoušku nového typu norné stěny v říčním km Labe 729,35. Z tohoto důvodu byla v oblasti zastavena plavba v délce 3 hodiny. Po projednání se Státní plavební správou proběhlo na jaře tradiční společné měření hydrometeorologických ústavů České republiky a Spolkové republiky Německo v hraničním úseku Labe. Na základě ověření bezproblémového průběhu měření bez nutnosti zastavovat průběžný plavební provoz v roce 2008 se i měření v roce 2009 mohla uskutečnit bez nutnosti zastavovat plavbu a plavecká

veřejnost byla o probíhajícím měření s nutností dodržovat zvýšenou opatrnost v daném úseku vodní cesty informována formou Sdělení Státní plavební správy.

### **Morava včetně Baťova kanálu**

Plavební podmínky na sledované vodní cestě Morava včetně Baťova kanálu byly v průběhu celého roku dobré. Z důvodu poměrně mírné zimy, a tím malých zásob sněhu na horách, nedosáhly v jarních měsících průtoky vody řekou extrémních stavů a nebyly proto žádné povodně. V létě, i přes občasné velmi vydatné lokální srážky, nedošlo k žádným nebezpečným povodňovým jevům. V letním a ani v podzimním období nebylo třeba omezovat plavbu kvůli nedostatečnému vodnímu stavu z důvodu sucha.

Vzhledem k rekreačnímu a sezónnímu charakteru plavby neměla vzniklá zámraza na plavbu žádný vliv.

Po celou plavební sezónu nedosáhly vodní stavy takových hodnot, pro které by bylo nutno plavbu zastavit.

Odstávky na vodní cestě za účelem stavebních a udržovacích prací proběhly opět v několika úsecích. Na Baťově kanále v úseku plavební komora Spytihněv až plavební komora Babice pokračovala odstávka z podzimu roku 2008 až do půlky dubna. Odstávka v tomto úseku byla v podzimních měsících roku 2009 znovu obnovena. Na řece Moravě pokračovala z podzimu 2008 odstávka celé zdrže jezu Nedakonice až po jez Kunovský les. Vzhledem k rozsahu a typu prováděných prací byla ve všech výše uvedených lokalitách snížena plavební hladina a zastaven plavební provoz.

### **Vodní cesty účelové**

Plavební poměry na účelových vodních cestách byly v roce 2009 vcelku stabilizované.

Na vodním díle Brno byla nadále udržována snížená vodní hladina, která má spolu s dalšími opatřeními napomáhat v boji proti sinicím.

## **5.2. Stavby a úpravy na vodních cestách**

### **Vltava**

V tomto roce dále probíhala intenzivní výstavba v rámci projektu „Dokončení vltavské vodní cesty v úseku Týn nad Vltavou – České Budějovice“. Byly dokončeny etapy na splavnění Vltavy, a to prohrábky ve zdrži vodního díla České Vrbné a vodního díla Hluboká nad Vltavou. Dále byla dokončena rekonstrukce jezu České Vrbné. Zahájeny byly práce na dalších částech projektu, a to výstavba přístaviště Lannova loděnice, výstavba ochranného přístavu České Vrbné, výstavba plavební komory České Vrbné a vystrojení plavební komory vodního díla Hněvkovice, včetně horní rejdy.

Proběhla oprava výtahu pro sportovní lodě na vodním díle Orlík. Na plavebních komorách Vrané nad Vltavou proběhla oprava odrazných trámů.

Na plavební komoře Praha-Modřany byla provedena výměna ovládání plavební komory. Proběhla výměna horních vrat na malé plavební komoře Praha-Štvanice.

V úseku vodní cesty pod Prahou probíhaly intenzivní práce na úpravě plavební úžiny Chvatěruby, včetně přeložky shybky.

Dále proběhla výměna středních vrat na plavební komoře Roztoky a v dolní rejdě plavební komory Dolánky proběhla oprava břehového opevnění, bylo

provedeno odstranění nánosů plavební dráhy cca v ř. km 13,00. Na laterálním kanálu Vraňany-Hořín proběhlo odstranění nánosů na obratištích, dále byla realizována injektáž malé plavební komory Hořín.

Se správcem pozemní části veřejného přístavu Praha-Holešovice a zhotovitelem stavby administrativního komplexu na území přístavu byla vedena intenzivní jednání s ohledem na zachování provozu přístavu při výstavbě.

Proběhly dílčí kontroly vodní cesty za přítomnosti správce vodní cesty, kde byl kladen důraz na plavební značení. Odstranění zjištěných závad na značení bylo v průběhu kontrol nárokováno na správci vodní cesty a následně provedeno.

V průběhu roku byly provedeny technicko-bezpečnostní dohledy na většině vodních děl s účastí Státní plavební správy. Při dohledech jsou uplatňovány požadavky na zkvalitnění vodní cesty a zajištění její bezpečnosti. Připomínky vznesené při dohledech jsou zahrnuty do plánu oprav a údržby. Prohlídky potvrdily, že díla jsou v bezpečném a provozuschopném stavu.

Byla provedena 1 kontrola veřejného přístavu, která byla zaměřena na využívání schváleného stáčecího místa.

### **Střední Labe**

Stav objektů – plavebních komor byl v průběhu roku po technické stránce uspokojivý.

Na plavebních komorách Kolín, Čelakovice a Obříství proběhla modernizace pohonů a ovládání plavební komory. Na plavební komoře Nymburk byla provedena rekonstrukce levé zdi, mimo vrátňových výklenků (nová prefabrikovaná stěna). U plavební komory Kostomlátky byla rovněž rekonstruována pravá zeď plavební komory. Dále na plavební komoře Lobkovice byla provedena modernizace vstrojení plavební komory.

Proběhly dílčí kontroly vodní cesty za přítomnosti správce vodní cesty, kde byl kladen důraz na plavební značení. Odstranění zjištěných závad na značení a plavebních komorách bylo v průběhu kontrol nárokováno na správci vodní cesty a následně provedeno.

V průběhu roku byly provedeny technicko-bezpečnostní dohledy na většině vodních děl. Těchto pravidelných dohledů se zúčastňuje Státní plavební správa a jsou při nich uplatňovány požadavky na zkvalitnění vodní cesty a zajištění její bezpečnosti. Připomínky vznesené při dohledech jsou zahrnuty do plánu oprav a údržby a jsou průběžně řešeny. Prohlídky potvrdily, že díla jsou v bezpečném a provozuschopném stavu.

### **Dolní Labe – kanalizovaný úsek**

Stav vodní cesty v kanalizovaném úseku dolního Labe byl vcelku uspokojivý. Vlastní vodní cesta umožňovala provoz plavidel stanovených rozměrů. Přístavy byly v provozuschopném a bezpečném stavu.

V průběhu roku byla na celém úseku dolního Labe postupně dokončována náhrada původní plavební kilometráže ze 70. let minulého století, která měla nulu na soutoku Labe s Vltavou v Mělníku a postupovala jednak poproudě do Hřenska na státní hranici se Spolkovou republikou Německo a jednak protiproudě do Chvaletic. Nyní má nová labská kilometráž nulu v Německu ve vyústění Labe do Severního moře a postupuje proti proudu Labe až k jeho prameni.

Na základě kladných ohlasů ze strany vůdců zahraničních plavidel osobní vodní dopravy po instalaci tyčových radarových odražečů na mostní pilíře železničního



mostu v Děčíně-Loubí v roce 2008 byl na jaře 2009 zaslán podnět na Ředitelství vodních cest ČR na instalaci shodných odražečů také na mostní pilíře železničního mostu Lovosice-Žalhostice v říčním kilometru 788,07. Tento most je situován v blízkosti jezového tělesa vodního díla Lovosice a vjezdu do horní rejdy vodního díla. Pilíře železničního mostu nejsou nasvíceny a z plavebního hlediska se jedná o plavebně obtížné místo, kdy podmínky jsou navíc zhoršeny v období před rozedněním či po setmění (uvedená zahraniční plavidla plují od časných ranních hodin až do velmi pozdních nočních hodin). V minulosti zde správce vodní cesty instaloval plovoucí plavební signalizaci opatřenou radarovými odražeči, avšak vzhledem k morfologii dna v uvedené lokalitě docházelo při zvýšených průtocích ke splavání bójí do plavební dráhy, případně na jez. Proto u tohoto mostu (na rozdíl od ostatních mostů v kanalizovaném úseku dolního Labe) nejsou takové naváděcí bóje instalovány.

Ve veřejném přístavu Ústí nad Labem-Vaňov byla zahájena modernizace dosavadní překladní hrany (šikmého břehu). Jedná se o výstavbu nové svislé přístavní zdi o celkové délce cca 310 m a zpevnění břehového svahu pro umožnění dvou samostatných překladních poloh.

V závěru roku bylo dokončeno nové silniční přemostění Labe u Litoměřic.

Státní plavební správa se zúčastnila mnoha přípravných jednání k plánovanému záměru zřídit přístaviště pro plavidla osobní lodní dopravy v kanalizovaném úseku Labe. Jedná se o přístávací polohy v městech Litoměřice a Lovosice a v obcích Libochovany, Dolní Zálezly, Litochovice a Nučnice. Ke všem stavbám byla vydána závazná stanoviska plavebního úřadu v rámci stavebního řízení.

Na vodním díle Lovosice byla zahájena I. etapa stavby malé vodní elektrárny Píšťany a na vodním díle České Kopisty malé vodní elektrárny Litoměřice. Byla zahájena realizace výstavby protipovodňových opatření v obci Křešice.

Před zahájením letní rekreační plavební sezóny 2009 byl vydán souhlas s plavebním provozem přístavu pro malá plavidla v Litoměřicích u pravého břehu Labe v říčním km 792,2 při ústí Mlýnského ramene, jehož provozovatelem je správce vodního toku.

Pro město Štětí bylo vydáno souhlasné stanovisko k umístění plovoucího zařízení za účelem přistávání plavidel osobní vodní dopravy u pravého břehu Labe ve Štětí. Bylo vydáno deset stanovisek k umístování plovoucího zařízení na vodní cestě kanalizovaného úseku Labe, např. pro stání malých plavidel na levém břehu Labe v Litochovicích či pro nově zřizované půjčovny malých plavidel v městech Litoměřice (dvě půjčovny) a Roudnice nad Labem (dvě půjčovny). Provozovateli půjčoven jsou města i fyzické osoby. Souhlasné stanovisko bylo vydáno k rozšíření přístavu sportovních plavidel na pravém břehu v Církvicích.

Podmínečné souhlasné stanovisko bylo vydáno pro stavbu vodovodní shybky v říčním kilometru 821,70 za účelem propojení vodovodů Bechlín-Předonín a Malešov-Štětí.

V hodnoceném období pokračovala etapová příprava a realizace cyklostezek podél břehů řeky Labe v rámci budování evropské cyklostezky Vídeň – Hamburk, stanoviska jsou vydávána jak pro územní, tak i pro stavební řízení. Pro některé úseky cyklostezky již byl vydán souhlas s užíváním dokončené stavby.

V rámci kontrolní činnosti probíhaly v hodnoceném období průběžné kontroly stavu vodní cesty. Plavební signalizace jak břehová, tak i plovoucí, byla

v kanalizovaném úseku Labe ve velmi dobrém stavu. Stav staveb na vodní cestě byl rovněž uspokojivý.

### **Dolní Labe – regulovaný úsek**

Stav vodní cesty v regulovaném úseku dolního Labe je trvale ovlivněn opakovaným vznikem nánosů. V hodnoceném období byly zjištěné nánosy správcem vodní cesty průběžně odstraňovány a nebylo nutné omezení stanovených parametrů plavebního provozu.

V roce 2009 byla v rámci investiční akce „Zlepšení plavebních podmínek na Labi v úseku Ústí nad Labem – státní hranice ČR/SRN – plavební stupeň Děčín“ a procesu ověřování funkčnosti tzv. kompenzačních opatření dokončena stavba experimentálních balvanitých výhonů v oblasti dolního Labe pod ústím potoka Čertova voda. V tomto případě se jedná o ověření přirozené tvorby tůní a štěrkopískových náplavů za umělou stavbou. Na třech výhonech vybudovaných v minulém roce probíhal testovací provoz pro zjištění vlivů na biotopy a promývané říční náplavy. Po dokončení realizace stavby může být tedy zahájeno také sledování a zhodnocení vlivu této stavby na plavební provoz v profilu úprav. Druhým kompenzačním opatřením realizovaným v roce 2009 v rámci tzv. pokusných opatření pro sledování dynamiky říčních náplavů Labe je vybudování tzv. vyplázaného břehu na pravém břehu Labe u Nebočad. Jedná se o úpravu dosavadního břehového opevnění z velkých kamenů doplněním štěrkopískem do cca sedmistupňového sklonu. Na tomto opatření bude sledováno usazování sedimentů.

Pracovníci Státní plavební správy spolupracovali s řešiteli modelového výzkumu pro stavbu „Plavební stupeň Děčín – varianta 1a – optimalizace řešení a nautické experimenty“ a uplatnili požadavky na zajištění bezpečnosti proplavování samostatných plavidel a jejich sestav pro celý rozsah povolených vodních stavů a ponorů.

Ve veřejném přístavu Děčín-Loubí bylo vydáno stanovisko pro územní řízení stavby modernizace přístavní hrany v ř. km 739,039–739,192 a stanovisko pro stavební řízení stavby technologická skladovací kapacita (silo) pro vagónovou dopravu.

Bez omezení plavebního provozu byla provedena stavba kanalizační shybky v Ústí nad Labem-Oliškách. Další stanoviska byla vydána pro realizaci vodovodní a plynovodní shybky pro městskou část Děčín-Malšovice či v rámci připravované rekonstrukce železničního mostu v Děčíně.

Také na březích regulovaného úseku Labe bylo dokončeno osazení nové labské kilometráže a taktéž tady pokračuje v různých etapách realizace evropské cyklostezky.

V květnu se na služebním plavidle WSA Dresden uskutečnilo společné pracovní setkání pracovníků Státní plavební správy, Povodí Labe, státní podnik a pracovníků WSA Dresden. Zástupci WSA Dresden prezentovali činnost úřadu, technická plavidla a práce pro zlepšení plavebních podmínek na Labi v Německu. Projednávala se mj. možnost společného vodočtu pro hraniční úsek Labe, společné měření profilů, zaměření vodní hladiny, vzájemné informování WSA Dresden a pobočky Státní plavební správy Děčín o zastavení nebo omezení plavby na společném hraničním úseku Labe a také odlišný postup při stanovování povoleného ponoru plavidel v obou státech.

Kontrolní činnost Státní plavební správy byla zaměřena rovněž na stav vyznačení plavební dráhy regulovaného úseku plovoucí i břehovou plavební

signalizací. Na základě provedených kontrol lze konstatovat uspokojivý stav břehové plavební signalizace, kdy případné zjištěné závady byly se správcem toku obratem vyřešeny. Pokud se týká vyznačení plavební dráhy plovoucí signalizací, doposud přetrvává stav, kdy v některých místech jsou správcem toku z různých důvodů umístovány pouze dřevěné tyčové plovatky. Tyto plovoucí signální znaky však nejsou při plavbě za snížené viditelnosti zobrazovány palubním radarem, a proto Státní plavební správa u správce toku uplatňuje požadavek na kompletní dokončení výměny těchto znaků za plovoucí bóje vybavené radarovým odrazkem.

### **Morava včetně Baťova kanálu**

Na řece Moravě a průplavu Otrokovice – Rohatec nadále pokračuje postupný trend dobudování zázemí pro plavbu a to výstavbou přístaviště Napajedla-Pahrbek a přístaviště Uherské Hradiště. Obě stavby byly v závěru roku zkolaudovány a uvedeny do provozu. Další stavby jsou ve stádiu projektové přípravy, schvalování a zajišťování zdrojů na jejich realizaci. Jedná se o přístaviště Kroměříž, Veselí nad Moravou-Ranč, Spytihněv a Sudoměřice. Ve Strážnici byl projednán a odsouhlasen záměr výstavby rozšíření přístavní hrany pro rekreační plavbu. K tomuto kroku vedla skutečnost, že přístaviště Strážnice je dlouhodobě nejvíce vytíženým místem na Baťově kanálu.

V úseku plavební komora Spytihněv až plavební komora Babice byla provedena oprava opevnění břehu navazující na již zrekonstruovanou část opevnění. Provádění opravy břehů byly po dobu plavební sezóny přerušeny a znovu započaly v měsíci říjnu. Na řece Moravě, na jezu Nedakonice proběhla oprava spodního vývaru a nátrží ohrožující stabilitu samotného jezu. V rámci této akce byl zvolen dodavatel stavby používající takovou technologii opravy, která v co nejmenší míře omezila plavební provoz a zároveň měla nejkratší časový průběh výstavby. Započatá příprava stavby plavební komory Bělov na řece Moravě bude časově posunuta. Ředitelství vodních cest ČR oficiálně obdrželo stanovisko Ministerstva životního prostředí ČR, podle kterého musí v souvislosti se svým záměrem, nechat zpracovat komplexní posouzení vlivu této stavby na životní prostředí. Předpokládaný termín realizace stavby se tak odkládá až na rok 2012.

Na základě kontrolní činnosti Státní plavební správy zaměřené na stav a vybavení vodní cesty lze konstatovat dobrý stav plavebních podmínek. Zjištěné nedostatky byly správcem vodní cesty průběžně odstraňovány.

### **Vodní cesty účelové**

Nádrž vodního díla Lipno je trvale využívána k rekreační plavbě a její rozvoj je podporován místními obcemi a Jihočeským krajem. Trvá také zájem soukromých investorů zřizovat stanoviště malých plavidel, která přispívají k rozvoji sportovní a rekreační plavby v dané oblasti.

Státní plavební správa obdržela žádost společnosti EOGEN, a. s., Praha, o stanovisko k záměru na realizaci fotovoltaické elektrárny v oblasti stávajícího vytěženého dobývacího prostoru v katastru obce Záluží na pískovně Dobříň. Z důvodu absence konkrétnějších údajů byl žadatel vyzván k doplnění žádosti a k předložení stanoviska Báňského úřadu.

Na Máchově jezeře proběhlo vodoprávní řízení ve věci vydání povolení k nakládání s vodami pro toto vodní dílo, ke kterému bylo vydáno podmíněčné souhlasné stanovisko.

Na sledované vodní cestě vodní dílo Nové Mlýny III byla odsouhlasena a umístěna nová plovoucí mola sloužící pro osobní lodní dopravu Břeclav. Společnost

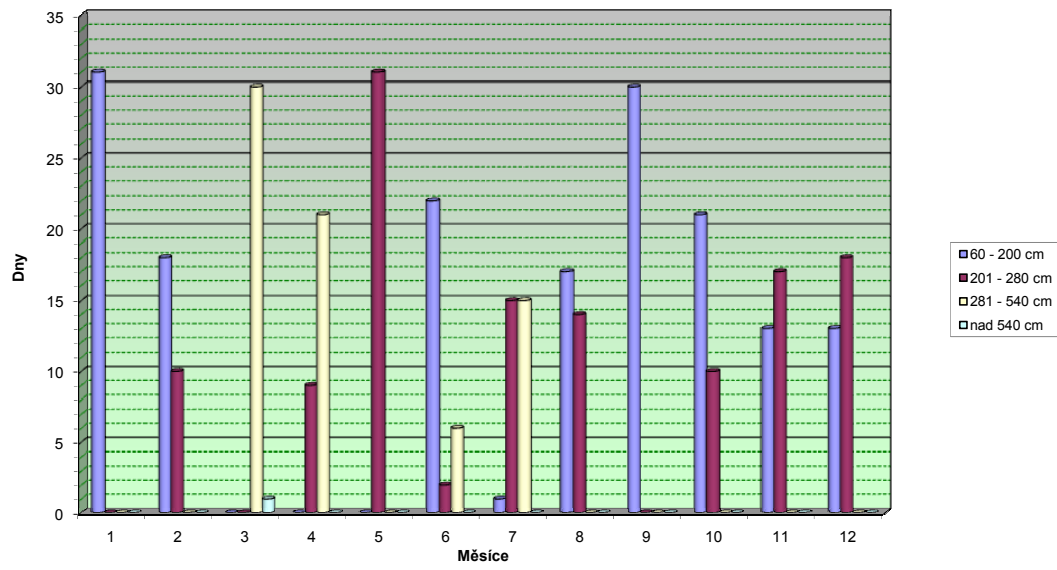
Lodní doprava Břeclav v rámci rozvoje služeb pro veřejnost zahájila plavbu i kolem města Břeclav pod názvem Břeclavské Benátky. V rámci této činnosti byla do provozu uvedena tři nová plovoucí zařízení.

V rámci dozoru nad zřizováním a provozem půjčoven malých plavidel Státní plavební správa vydala pět nových souhlasů s provozem půjčoven. Provozovatelé půjčoven ve třech případech žádali o provedení změny souhlasu pro provoz půjčovny malých plavidel, ve dvou případech se jednalo o zřízení nových půjčoven. Všem žadatelům bylo po splnění požadovaných podmínek vyhověno. Nové půjčovny malých plavidel byly zřízeny na vodním díle Dalešice a Vranov nad Dyjí. Obnovené souhlasy byly vydány na půjčovny na vodním díle Nové Mlýny I, dále na Baťově kanálu ve Starém Městě a na vodním díle Přehrada Luhačovice.

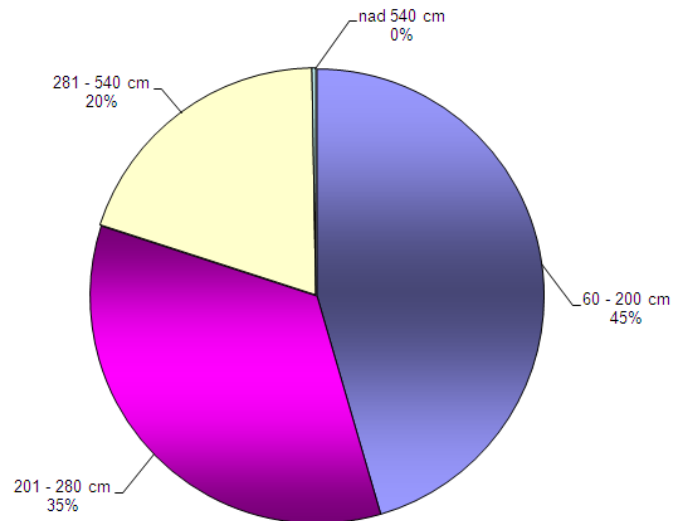
<b>Vodní stavy</b>					
<b>Vodočet</b>			<b>Vltava- -Praha</b>	<b>Labe- -Brandýs n. L.</b>	<b>Labe- -Ústí n. L.</b>
<b>Vodní stavy dosud pozorované</b>	<b>nejvyšší</b>	<b>H [cm]</b>	768	531	1185
		<b>dne</b>	14. 8. 2002	5. 9. 1984	16. 8. 2002
	<b>nejnižší</b>	<b>H [cm]</b>	33	25	66
		<b>dne</b>	3., 8. 2. 1991	7. 10. 2002	26. 6. 1934
<b>Vodní stavy v roce 2009</b>	<b>nejvyšší</b>	<b>H [cm]</b>	187	290	550
		<b>dne</b>	2. 7. 2009	7. 3. 2009	7. 3. 2009
	<b>nejnižší</b>	<b>H [cm]</b>	42	97	130
		<b>dne</b>	4. 1. 2009	26. 7. 2009	24. až 30. 9. a 3. až 5. 10. 2009
<b>Měsíční průměry vodních stavů v roce 2009 [cm]</b>	<b>leden</b>	<b>1</b>	44,6	133,9	170,0
	<b>únor</b>	<b>2</b>	59,2	140,0	198,8
	<b>březen</b>	<b>3</b>	114,0	218,3	410,0
	<b>duben</b>	<b>4</b>	80,9	174,5	309,5
	<b>květen</b>	<b>5</b>	63,4	134,7	218,1
	<b>červen</b>	<b>6</b>	73,4	139,4	224,2
	<b>červenec</b>	<b>7</b>	102,7	143,9	302,4
	<b>srpen</b>	<b>8</b>	68,5	132,7	201,1
	<b>září</b>	<b>9</b>	49,7	126,9	149,5
	<b>říjen</b>	<b>10</b>	59,4	130,8	186,6
	<b>listopad</b>	<b>11</b>	60,1	136,7	204,5
	<b>prosinec</b>	<b>12</b>	59,3	139,8	202,6
<b>Roční průměry vodních stavů [cm]</b>	<b>2009</b>		69,6	146,0	234,5
	<b>2008</b>		57,0	147,0	210,5
	<b>2007</b>		57,0	156,7	230,1
	<b>2006</b>		77,5	162,0	263,1
	<b>2005</b>		70,5	149,8	246,7

Setrvalost vodních stavů v regulovaném úseku dolního Labe															
Vodní stav [cm]	V měsíci roku 2009 [dny]												Celkem v roce [dny]		
	1	2	3	4	5	6	7	8	9	10	11	12	2009	2008	2007
60 - 100													0	0	0
101 - 110													0	0	0
111 - 120													0	0	0
121 - 130									7	3			10	5	0
131 - 140									4				4	23	3
141 - 150									3				3	42	13
151 - 160	9								10	2			21	38	43
161 - 170	7	3				7		3	4	5			29	27	46
171 - 180	14	5				4		9	2	2	1	8	45	28	25
181 - 190	1	6				4		3		1	6	1	22	26	28
191 - 200		4				7	1	2		8	6	4	32	23	26
201 - 210		4			7	2	5			4	9	7	38	16	12
211 - 220		2		2	16		3	5		5	6	6	45	24	9
221 - 230		1		1	7			6		1	2	5	23	11	9
231 - 240		1		2			4	3					10	4	11
241 - 250		1		1			1						3	5	13
251 - 260				1	1								2	11	13
261 - 270		1		1			1						3	8	12
271 - 280				1			1						2	7	18
281 - 290				2			1						3	9	16
291 - 300				2		1							3	13	18
301 - 310													0	8	11
311 - 540			30	17		5	14						66	38	39
nad 540			1										1	0	0
<b>Dny v měsíci-roce</b>	<b>31</b>	<b>28</b>	<b>31</b>	<b>30</b>	<b>31</b>	<b>30</b>	<b>31</b>	<b>31</b>	<b>30</b>	<b>31</b>	<b>30</b>	<b>31</b>	<b>365</b>	<b>366</b>	<b>365</b>

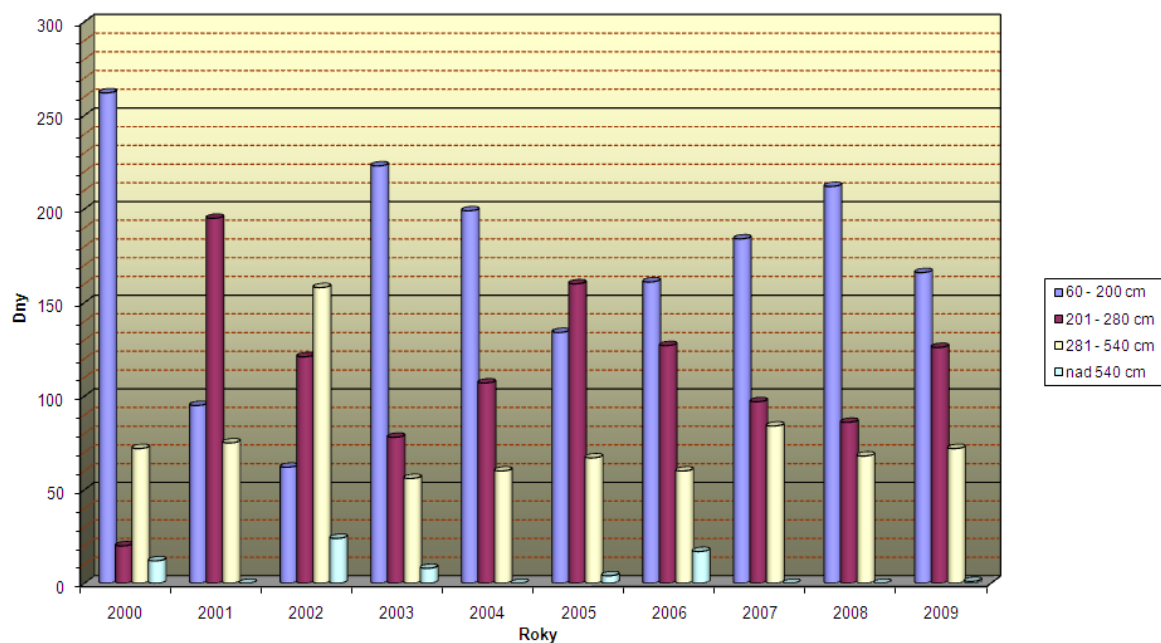
Setrvalost vodních stavů v regulovaném úseku dolního Labe v roce 2009



Setrvalost vodních stavů v regulovaném úseku dolního Labe v roce 2009



Setrvalost vodních stavů v regulovaném úseku dolního Labe 2000–2009





Přerušeni plavebního provozu																		
Plavební komora (úsek vodní cesty)		Počet dnů přerušeni plavby v měsíci roku 2009												Celkem v roce				
		1	2	3	4	5	6	7	8	9	10	11	12	2009	2008	2007		
Vltava	Kořensko																20	7
	Orlík						3									3		0
	Kamýk n. V.						3									3		
	Slapy																	
	Štěchovice																31	22
	Vrané n. V.																	22
	Praha-Modřany			2				4	10							16	28	21
	Praha-Smíchov							2	3							5	2	21
	Praha-Štvanice							2	3		25	3				33		21
	Praha-Podbaba			2				4	10		25	3				44	12	21
	Roztoky			2				4	10		25	3				44	4	0
	Dolánky			2				4	10		25	3				44		
	Miřejovice			2				4	10							16	28	21
	Hořín			2				4	10		25	3				44	29	21
Labe	Týnec n. L.									15	7				22	22	22	
	Veletov									15	7				22	22	22	
	Kolín									15	14				29	22	22	
	Klavary									15	7				22	22	22	
	Velký Osek									15	7				22		22	
	Poděbrady									15	7				22	29	22	
	Nymburk									15	21				36	29	22	
	Kostomlátky									15	21				36	29	22	
	Hradištko									15	7				22	29	22	
	Lysá n. L.									15	7				22	22	22	
	Čelákovice									15	14				29	22	22	
	Brandýs n. L.									15	7				22	22	22	
	Kostelec n. L.									15	7				22	29	22	
	Lobkovice									15	31	3			49	29	22	
	Obříství									15	14				29	22	22	
	Dolní Beřkovice																18	
	Štětí														0	0	0	
	Roudnice n. L.														0	0	0	
	České Kopisty														0	0	0	
	Lovosice			2											2	0	1	
Ústí n.L.-Střekov	7		2											9	0	0		
Ústí n.L.-Hřensko														0	0	0		
Oblast Hřensko														0	0	0,75		

## 6. Dozor na plavební provoz a plavební nehody

### 6.1. Dozor na plavební provoz

#### Vltava

V oblasti Prahy zůstává stabilně silný provoz plavidel osobní lodní dopravy, zajišťujících převážně vyhlídkové plavby. Oproti roku 2008 se počet těchto plavidel zvýšil o jedno. Nadále jsou provozovány v Praze přívozy v rámci Pražské integrované dopravy. V centrální Praze se jedná zejména o přívoz mezi Zlíchovem a Podolím, který je provozován celoročně a přívoz mezi Císařskou loukou a Rašínovým nábřežím, který je v provozu od jara do podzimu. Na vltavské vodní cestě byla nákladní doprava využívána při dopravě stavebních materiálů pro stavebnictví, zejména pro rekonstrukci Karlova mostu a výstavbu městského obchvatu v Lahovicích. Objem přeprav je však hluboko pod možnostmi a kapacitou vodní cesty.

Rekreační plavba je převážně soustředěna na nádrže vltavské kaskády a do oblasti Prahy. Hustota rekreačního provozu kolísá v závislosti na počasí. V měsících květnu, červnu a září se hustota mírně zvyšuje. Důvodem je, že v červenci a srpnu jsou některá plavidla provozována mimo území České republiky. Počty povolených veřejných akcí na vodě mají setrvalou tendenci. Struktura v jednotlivých obdobích zůstává stejná, v letních měsících převažují sportovní akce. Poprvé se v roce 2009 uskutečnila na vodní cestě v rámci běžného plavebního provozu veřejná akce – výstava prodejců plavidel a lodního příslušenství s názvem „Lodě na vodě“. V zimních měsících se jedná o pořádání tradičních společensko sportovních akcí a odpalování ohňostrojů na území hl. m. Prahy.

Pro oblast veřejných přístavů bylo v roce 2009 vydáno povolení k rozrušování ledové celiny v přístavech Praha-Smíchov a Mělník. V rámci staveb nebo přípravy staveb na vodní cestě bylo vydáno jedno zvláštní povolení pro vplutí do podjezí nebo nadjezí. Po provedené zkušební plavbě bylo vydáno povolení pro plavbu s ponorem do 150 cm v úseku Praha-Modřany až Štěchovice pro plavidlo osobní lodní dopravy hotelového typu s názvem Florentina.

Nejčastěji zjištěným porušením předpisů platných ve vnitrozemské plavbě ze strany lodních posádek je neúplnost povinných lodních listin. Ze strany sportovních klubů, resp. vůdců malých sportovních plavidel, na území hl. m. Prahy dochází k porušování pravidel plavebního provozu při dodržování minimálních vzdáleností křížení směru plavby plavidel, která nejsou malými. Plavidla s vlastním strojním pohonem zejména v Praze často nedodržují obecné zásady netvořit škodlivé vlnobití a sání při plavbě v blízkosti stojících plavidel či plovoucích zařízení. V minulosti zřízené prostory pro vodní skútry umožnily jejich legální provoz. Avšak v lokalitě tento rok zaniklého prostoru pro provoz vodních skútrů ve Strnadlech byl zjištěn výrazný nárůst provozu těchto plavidel. Oznámení o jejich nepovoleném provozu byla předána Státní plavební správě k dalšímu opatření jak od příslušníků Policie České republiky, tak i od Poříčnického útvaru Městské policie Praha. Celkový počet porušení předpisů se výrazně nemění. Jako každý rok i v roce 2009 pokračovala úzká spolupráce při hlídkové činnosti s Poříčnickým oddělením Policie ČR Slapy, Poříčnickým oddělením Policie ČR Praha, obvodním oddělením Zvíkovské podhradí a Poříčnickým útvarem Městské policie hl. m. Prahy. Novinkou pro tento rok bylo zavedení kontrol na přítomnost omamných či psychotropních látek u vůdců a posádek plavidel v součinnosti se specializovanými složkami Policie České republiky.

## **Střední Labe**

Objem přeprav v dopravě nákladů na středolabské vodní cestě zůstává již několik let na velmi nízké úrovni, která neodpovídá možnostem vodní cesty. V rozložení přepravovaných nákladů převažovaly přepravy stavebních materiálů a ve velkém objemu také přepravy vytěžených nánosů při obnově plavebních hloubek. Pravidelně probíhají nadrozměrné přepravy novostaveb plavidel (kasek) z loděnice Chvaletice dále do Německa. Provoz rekreačních plavidel zůstal na stejné úrovni jako v roce 2008 a je převážně soustředěn do oblastí Brandýsa nad Labem, Lysé nad Labem, Poděbrad a Nymburka. V oblasti Oseček je provozován přívoz malým plavidlem. Počet povolených akcí zůstal na úrovni roku 2008. V oblasti středního Labe se jedná o sportovní akce, které jsou pořádány převážně v letních měsících.

Nedostatky zjištěné porušením předpisů spočívaly v nedostatečném vybavení plavidel vázacími prostředky a stavu plavidla po nakládce a vykládce vytěženého materiálu (neodklizený materiál na ochozech). Zjištění byla na místě řešena s vůdci plavidel. Stav plavidel se průběžně kontroloval a docházelo k nápravě závadného stavu. V roce 2009 nedošlo k nárůstu porušování plavebních předpisů ze strany vůdců a provozovatelů plavidel. Kontrolované prostory pro provoz vodních skútrů byly vyznačeny v souladu s jednotlivými povoleními a z tohoto důvodu umožnily legální provoz na středolabské vodní cestě. Výrazně tak ubylo přestupků zjištěných v této oblasti. Trvale na vysoké úrovni byla spolupráce s Poříčním oddělením Policie ČR Nymburk.

## **Dolní Labe – kanalizovaný úsek**

Neuspokojivé plavební podmínky v regulovaném úseku dolního Labe negativně ovlivňují intenzitu plavebního provozu v kanalizované části dolního Labe, a tak nadále zůstává hustota komerčního plavebního provozu na nízké úrovni a kapacitní možnosti tohoto úseku vodní cesty jsou využívány jen v malém rozsahu. Intenzita plavebního provozu v roce 2009 se tak příliš nelišila od loňského roku. Oživení plavebního provozu přineslo jaro, kdy začíná plavební sezóna zahraničních hotelových plavidel a tradičně pak letní období s provozem rekreačních malých plavidel. Zmíněný nárůst rekreačního provozu v letním období je nejvíce patrný ve zdrži vodního díla Ústí nad Labem-Střekov a přilehlé vodní cestě účelové, tj. na vodní ploše Velké Žernoseky až do oblasti města Litoměřice.

Osobní vodní doprava mezi městy Ústí nad Labem a Roudnice nad Labem zahájená v loňském roce plavidlem Porta Bohemica byla v roce 2009 rozšířena o možnost plavby plavidlem Porta Bohemica 1.

Pokud se týká plavidel nákladní dopravy, byla na tomto úseku realizována především přeprava štěrkopísků z překladišť v Nučnickách a v Kozlovicích do veřejného přístavu Ústí nad Labem-Vaňov nebo do přístavů v Praze. Rovněž lze zmínit přepravu zemědělských chemických hnojiv z akciové společnosti Lovochemie Lovosice do zahraničí.

Stejně jako v letech minulých i v roce 2009 byly na vodní cestě uskutečněny přepravy lodních těles vyrobených v českých loděnicích pro jejich zahraniční odběratele. Všechny přepravy proběhly za dodržování podmínek stanovených Státní plavební správou a bez nutnosti omezení plavebního provozu.

Bylo vydáno jedno povolení pro vplutí plavidel do uzavřených vodních ploch v nadjezí a podjezí vodního díla Lovosice v rámci výstavby malé vodní elektrárny Píšťany.

Vzhledem k tomu, že ve smyslu novelizace zákona č. 114/1995 Sb., o vnitrozemské plavbě, mohly být vodní skútry provozovány na vodních cestách vymezených plavebními znaky pouze do 31. 12. 2009, byla v závěru roku zahájena řízení o prodloužení souhlasu s provozováním vodních skútrů ve schválených vyhrazených vodních plochách u obcí Třeboutice a Nučnice dle nových podmínek.

V rámci kontrol zaměřených na bezpečnost plavebního provozu pokračovala spolupráce pobočky Děčín s poříčním oddělením Policie ČR v Ústí nad Labem-Brná. Vzhledem k setrvalému legislativnímu stavu, kdy policejní složky České republiky nemají dle zákona č. 200/1990 Sb., o přestupcích, v platném znění, oprávnění řešit zjištěné přestupky v plavebním provozu na místě, jsou policií zjištěné přestupky oznamovány a předávány k projednání Státní plavební správě. Tato praxe je zdoluhavá a mívá se účinkem. Na společném jednání zástupců Ředitelství služby pořádkové policie Policejního prezidia ČR, vedoucích odborů služby pořádkové policie, vedoucích poříčních oddělení a zástupců Státní plavební správy a Policie ČR, které se uskutečnilo v listopadu, bylo dohodnuto, že bude vypracován společný návrh na provedení patřičných změn v přestupkovém zákoně.

### **Dolní Labe – regulovaný úsek**

Intenzita plavebního provozu v regulovaném úseku je ovlivněna nutností omezovat ponor plavidel ve vztahu k přirozenému průtoku v Labi, a tudíž byla nadále na nízké úrovni. Tradičním způsobem byl zintenzivněn plavební provoz v plavební sezóně zahraničních plavidel od dubna do října.

Nákladní doprava byla koncentrována ve veřejných přístavech v Děčíně a Ústí nad Labem.

Pokračoval provoz osobní vodní dopravy mezi Děčínem a Hřenskem plavidlem Poseidon, který zde byl zahájen v loňském roce.

Kontrolní činnost Státní plavební správy byla zaměřena na stav ponorových stupnic nákladních plavidel a na stav evidenčního označení plavidel. V této souvislosti je nutno konstatovat, že ponorové stupnice má řada plavidel stále nekонтastní a vůdci plavidel jsou za takovéto závady postihováni dle zákona č. 200/1990 Sb., o přestupcích. Naopak stav evidenčního označení plavidel má zlepšující se tendenci.

### **Morava včetně Baťova kanálu**

Z hlediska intenzity plavebního provozu lze využívání této vodní cesty v uplynulém roce hodnotit velmi pozitivně, kdy bylo dosaženo obdobně vysoké úrovně jako v předchozím období. Na této skutečnosti se podepsalo pokračující pozvolné budování infrastruktury, zejména nových přístavišť.

Frekvenci využívání odpovídala také četná kontrolní činnost Státní plavební správy. Oproti předešlé sezóně lze konstatovat prudký pokles zjištěných přestupků. Potěšující bylo zejména to, že ani v jednom případě nebyl při kontrolách zjištěn vůdce plavidla, který by byl pod vlivem alkoholu. Nejčastěji byla zjištěna následující porušení: vedení malého plavidla nevybaveného předepsanými lodními listinami, nedodržování podmínek stanovených Státní plavební správou provozovatelem půjčovny malých plavidel a také nerespektování plavebních znaků.

Plavební provoz na vodní cestě Moravě včetně Baťova kanálu byl řešen v průběhu celého roku na pravidelných koordinačních schůzkách za účasti provozovatelů plavby, zástupců správce vodní cesty, zástupců dotčených krajských samospráv a taktéž dobrovolných svazků obcí. Uvedených jednání se aktivně účastnili i zaměstnanci Státní plavební správy.

## Účelové vodní cesty

Hustota provozu na zdrži vodního díla Lipno I. zůstala na stejné úrovni jako v roce 2008. Zlepšil se stav motorových přívozů, zejména pak přívozu Dolní Vltavice. Technický stav plavidel osobní lodní dopravy je také velmi dobrý. Plavidla osobní lodní dopravy jsou využívána převážně pro okružní plavby na nádrži. Vzhledem k omezením vyplývajícím z vyhlášky č. 241/2002 Sb., jsou na nádrži vodního díla Lipno I. provozována převážně malá plavidla s plachtou. Již druhou sezónu je zde provozováno malé plavidlo s vlastním strojním pohonem s názvem Frea, které je využíváno jako vyhlídkové plavidlo a je ve výborném technickém stavu. Na vodní nádrži Lipno I. převažuje provoz plavidel provozovatelů z Rakouska, Spolkové republiky Německo a Nizozemí. Počty povolených veřejných akcí na vodě zůstaly na stejné úrovni jako v minulých letech, jednalo se převážně o jachtařské závody. Jako v minulém roce přebírá koordinaci při pořádání závodů převážně Svaz jachtingu. Jasným výkladem legislativy, týkajícím se využití spalovacího motoru jako pomocného, výrazně poklesl počet případů porušení příslušných ustanovení vyhlášky č. 241/2002 Sb. Nejčastějším zjištěným přestupkem bylo používání kopií povinných lodních listin na plavidle. V roce 2009 ve srovnání s předešlými roky nedošlo k nárůstu porušování plavebních předpisů.

Intenzita plavebního provozu na účelových vodních cestách v oblasti severních a severozápadních Čech je srovnatelná s minulými lety. S výjimkou provozu na těžebních jezerech štěrkopísku se plavební provoz odehrával výhradně v letní sezóně. Také v těchto oblastech byly prováděny kontroly plavebního provozu v součinnosti s příslušnými složkami Policie ČR.

Ve smyslu výše uvedené novelizace zákona č. 114/1995 Sb., o vnitrozemské plavbě, ve vztahu k provozování vodních skútrů bylo v závěru roku zahájeno řízení o prodloužení souhlasu s provozováním vodních skútrů ve schválené vyhrazené vodní ploše na vodní ploše Matylda u Mostu. Z ostatních vodních cest se obdobné řízení týká provozování vodních skútrů na bývalém těžebním jezeře štěrkopísku u Předměřic nad Labem.

V Chebu na Ohři byla provozována osobní doprava malými plavidly jednak ve zdrži vodního díla Skalka a jednak v Podhradí. Komerční osobní lodní doprava tradičně probíhala na Máchově jezeře. Oblíbené jsou v letních měsících také plavby malými plavidly na Labi v Hradci Králové.

Oproti minulým letům došlo k poklesu úrovně plavebního provozu na Brněnské přehradě, která byla upuštěna z důvodu jejího čištění. Na přelomu měsíců května a června zde proběhly mezinárodní ohňostrojné prezentace, při nichž byly pyrotechnické složky umístěny na plovoucím tělese tvořeném vojenskými pontony. Příprava i průběh těchto akcí byly dozorovány ve spolupráci s Policií ČR tak, aby byla zajištěna bezpečnost plavebního provozu.

Velmi vysoká intenzita plavebního provozu byla opět zaznamenána na přehradní nádrži Dalešice. Bez podstatných změn zůstal provoz na přehradních nádržích Vranov, Nové Mlýny a Slezská Harta.

Pro plavbu vodních skútrů byla intenzivně využívána štěrkopískovna Náklo, která byla po většinu plavební sezóny na území Moravy jedinou lokalitou, kde bylo možné tato plavidla legálně provozovat.

Při kontrolní činnosti na účelových vodních cestách byly nejčastěji zjištěny nedostatky ve vybavení plavidel předepsanými lodními listinami, vedení malého

plavidla nezpůsobilou osobou, plavba malých plavidel mimo výtlačný režim a nedostatky v označení malých plavidel.

<b>Kontroly plavebního provozu</b>			
<b>Vodní cesta</b>	<b>V pracovních dnech</b>	<b>Mimo pracovní dny</b>	<b>Celkem</b>
Vltava	63	35	98
Střední Labe	10	6	16
Dolní Labe – kanalizovaný úsek	53	12	65
Dolní Labe – regulovaný úsek	59	10	69
Morava včetně Baťova kanálu	16	6	22
Účelové vodní cesty	35	20	55
Ostatní vodní cesty	3	5	8
<b>Celkem</b>	<b>239</b>	<b>94</b>	<b>333</b>

<b>Přestupky v plavebním provozu</b>						
<b>Přestupce</b>	<b>Sankce</b>					
	<b>Počet přestupků</b>	<b>Projednání</b>	<b>Napomenutí</b>	<b>Blokové pokuty</b>	<b>Ostatní pokuty</b>	<b>Kč</b>
Kapitán	25	15	5	5		38300
Kormidelník						
Převozník	5	1	4			500
Strojmistr						
Vůdce malého plavidla	95	1	13	67	14	69200
Ostatní	24	5	8	11		36500
<b>Celkem</b>	<b>149</b>	<b>22</b>	<b>30</b>	<b>83</b>	<b>14</b>	<b>144500</b>

<b>Zadržaná lodní osvědčení</b>	
Jiná než malá plavidla	1
Malá plavidla	
<b>Celkem</b>	<b>1</b>

<b>Zadržené průkazy způsobilosti</b>				
<b>Průkaz</b>	<b>Důvod zadržení</b>			<b>Celkem</b>
	<b>Plavební nehoda</b>	<b>Závažné porušení plavebních předpisů</b>	<b>Opakované porušení plavebních předpisů</b>	
<b>Kapitán</b>				
<b>Kormidelník</b>				
<b>Převozník</b>				
<b>Strojmistr</b>				
<b>Vůdce malého plavidla</b>				
<b>Celkem</b>				<b>0</b>

<b>Povolené veřejné akce</b>	
<b>Vodní cesta</b>	<b>Počet</b>
<b>Vltava</b>	<b>103</b>
<b>Střední Labe</b>	<b>16</b>
<b>Dolní Labe – kanalizovaný úsek</b>	<b>29</b>
<b>Dolní Labe – regulovaný úsek</b>	<b>9</b>
<b>Morava včetně Baťova kanálu</b>	<b>10</b>
<b>Účelové vodní cesty</b>	<b>159</b>
<b>Celkem</b>	<b>326</b>

## 6.2. Plavební nehody

V roce 2009 prováděla Státní plavební správa odborné šetření příčin 11 malých plavebních nehod, z toho 9 v územní působnosti pobočky Praha, 1 v územní působnosti pobočky Děčín a 1 v územní působnosti pobočky Přerov.

Na Vltavě došlo k 8 plavebním nehodám, z nichž ke 2 v obvodu plavební komory, ke 2 v přístavu a k 1 na řece. Po jedné plavební nehodě došlo na přehradě Lipno, Orlík a Slapy. Na dolním Labi došlo ke 2 plavebním nehodám, z toho k 1 v obvodu plavební komory a k 1 v přístavu na kanalizovaném Labi. K 1 plavební nehodě došlo na řece Morava, na jezu Kunovský jez.

Na 8 plavebních nehodách měla účast malá plavidla. Z toho se jednalo o 3 vzájemné kolize, kdy ve 2 případech kolidovalo malé plavidlo s jiným, stojícím malým plavidlem a pouze v 1 případě se jednalo o kolizi za plavby, kdy vůdce malého plavidla s vlastním pohonem narazil do windsurfu. V 1 případě malé plavidlo s vlastním pohonem, které patří půjčovně, narazilo do břehu. Jeho vůdce byl pod vlivem alkoholu. V 1 případě se malé plavidlo potopilo. Příčinou bylo nezabezpečení plavidla před avizovanou manipulací hladiny na přehradě. Z plavidla unikly ropné produkty do vody. V 1 případě osedlo malé plavidlo na jezu, příčinou bylo nerespektování významu zákazového plavebního znaku. Ve 2 případech plavebních nehod se jednalo o kolizi s jiným než malým plavidlem, z toho v 1 případě bylo poškozeno stojící malé plavidlo v přístavu remorkérem a v 1 případě bylo malé plavidlo s vlastním pohonem poškozeno v plavební komoře při proplavování pro nedodržení bezpečné vzdálenosti od jiného plavidla.

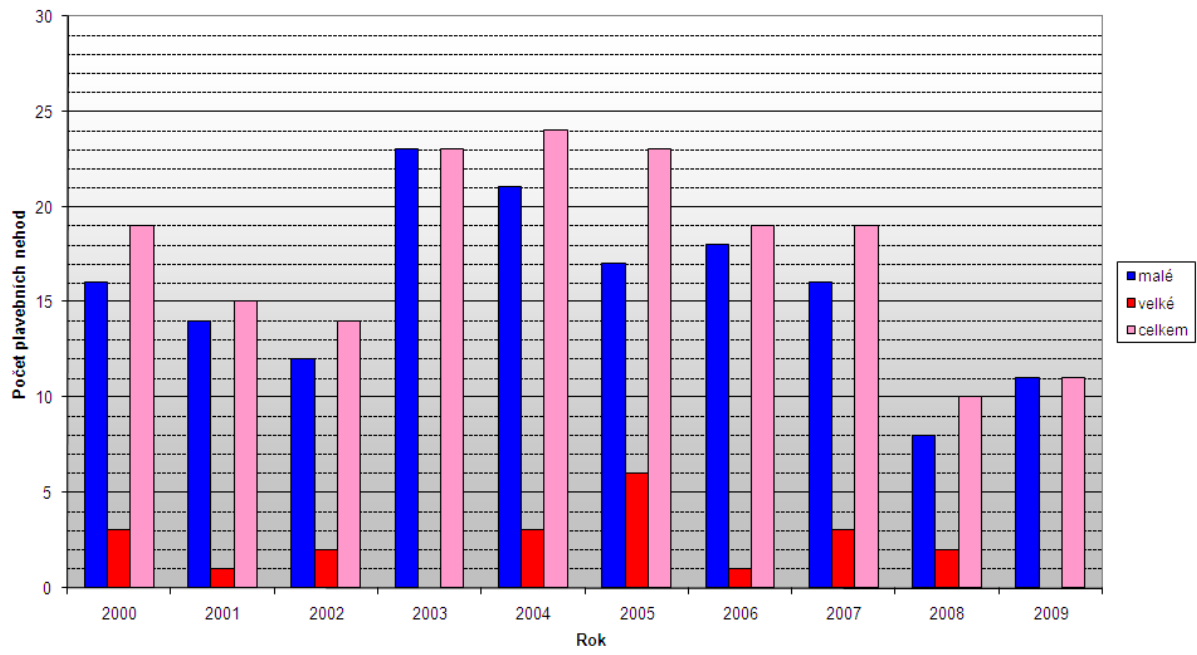
Jiná než malá plavidla měla účast na 5 plavebních nehodách. Ve 2 případech se jednalo o kolizi s malým plavidlem. Ve 2 případech se jednalo o kolizi plavidla s vraty plavební komory, z nichž v 1 případě byl pozitivně detekován u vůdce plavidla alkohol. V 1 případě došlo k potopení stojícího remorkéru v přístavu a úniku ropných produktů.

Fyzickou osobou bylo zaviněno všech 11 plavebních nehod. Příčinou 5 plavebních nehod bylo porušení pravidel plavebního provozu, v 5 případech se jednalo o nautickou chybu vůdce plavidla, která spočívala v nesprávném odhadu vzdáleností. Ve 2 již uvedených případech měl na odhad vzdáleností vliv alkohol a v 1 případě plavební nehody bylo příčinou nedodržení předpisů o technickém stavu plavidla, což mělo za následek jeho potopení v přístavu.

Plavební nehody						
Provozovatel	Malé		Velké		Celkem	
	2008	2009	2008	2009	2008	2009
Jiná než malá plavidla	6	3	1		7	3
Malá plavidla	1	6	1		2	6
Kolize malého plavidla s jiným než malým plavidlem	1	2			1	2
<b>Celkem</b>	<b>8</b>	<b>11</b>	<b>2</b>		<b>10</b>	<b>11</b>



Vývoj plavební nehodovosti 2000–2009



## 7. Dozor na plavidla

### 7.1. Plavidla jiná než malá plavidla

V oblasti jiných než malých plavidel došlo k zásadním změnám vydáním novely zákona č. 114/1995 Sb., s označením č. 309/2008 Sb., a novelou vyhlášky č. 223/1995 Sb., s označením č. 173/200 Sb.

Při výkonu činnosti dozoru na jiná plavidla než malá nebyly při jednáních se zástupci jednotlivých provozovatelů zaznamenány žádné zásadní problémy. Celkově lze spolupráci označit jako uspokojivou. Bez komplikací také probíhala spolupráce s pracovníky Českého a lodního průmyslového registru, s. r. o., a současně také s jednotlivými inspektory určených technických zařízení. Ve složitějších či sporných případech byly vedeny pravidelně vzájemné konzultace.

Nová legislativní úprava předpokládá postupnou výměnu všech lodních osvědčení za osvědčení Společenství plavidla vnitrozemské plavby. V průběhu I. pololetí byla z technických důvodů vydávána pouze prozatímní osvědčení Společenství plavidla vnitrozemské plavby s platností omezenou na 6 měsíců. Ta byla postupně nahrazena uvedeným novým typem osvědčení. Pokračovalo přidělování jednotného evropského identifikačního čísla (ENI).

Pro ověření technické způsobilosti jiných než malých plavidel byla ve smyslu zákona č. 114/1995 Sb. a v souladu s vyhláškou č. 223/1995 Sb. ustavena odborná komise, jejíž členové jsou jmenováni plavebním úřadem. Členy komise byli jmenováni zaměstnanci Státní plavební správy ve funkcích předsedy komise a odborníka v oblasti plavby, Českého lodního a průmyslového registru ve funkci odborníka na stavbu plavidel a jejich strojní zařízení, jeden externí specialista byl jmenován jako odborník v oblasti plavby. Činnost a působnost komise je specifikována v uvedených právních a na ně navazujících interních předpisech.

Lodní park se zásadně nezměnil. Do provozu nebyla spuštěna opět žádná novostavba „velkého plavidla“. Lodní park nadále žije pouze z podstaty. Na plavidlech je prováděna především běžná údržba a opravy v souvislosti s klasifikačními prohlídkami. Byla dokončena rekonstrukce a přestavba motorové nákladní lodě „Josef Božek“ na plovoucí zařízení. Plavidlo je umístěno na řece Vltavě pod plavební komorou Modřany a slouží jako zázemí pro sportovní činnost. Vzhledem k plánovanému vybudování lávky v přístavu Praha-Smíchov se standardní podjezdnou výškou 7,0 m, která znemožní přemístění plavidla do tohoto ochranného přístavu, je v současné době provozovatelem připravováno jiné řešení ochrany plavidla „Josef Božek“ při zvýšených vodních stavech.

Mezi významné akce lze zařadit technický dozor na přístavní můstky společnosti Lodní doprava Břeclav, s. r. o., Břeclav, která provedla rekonstrukci stávajících a instalaci nových přístavních můstků dvou linek osobní lodní dopravy (na vodním díle Nové Mlýny III a na řece Dyji tzv. Břeclavské Benátky), celkem se jednalo o 10 ks plovoucích zařízení.

Na základě konzultací ohledně uskutečněných legislativních změn společnost 1. PLAVEBNÍ, s. r. o., Lednice odložila projekt stavby osobní lodi určené pro provoz v Lednicko-valtickém areálu. Je nutné konstatovat, že uvedená novelizace neumožňuje na rozdíl od původní směrnice č. 2006/87/ES udělení odchylek a tímto znevýhodňuje české provozovatele. Zejména v oblasti osobních lodí určených pro malé vodní cesty je patrné obtížné splnění všech požadavků uvedeného předpisu.

Z důvodu provádění čištění vodní nádrže Brněnská, Dopravní podnik města Brna, a. s., Brno odstavil z provozu všechna svá plavidla. Po dobu odstávky provádí zaměstnanci opravy plavidel a rekonstrukci přistávacích míst.

Nárůst zaznamenala výstavba novostaveb lodí v loděnicích na Labi pro zákazníky v zahraničí. Celkem bylo vyrobeno 20 plovoucích těles (CASCA), což je o 3 kusy více než v loňském roce. V loděnicích Českých loděnic, a. s., Praha bylo vyrobeno 7 novostaveb. V loděnici T. I. S. C., a. s., Chvaletice pak byla vyrobena CASCA 5 lodí především v maximálních rozměrech o délce 86 m a šířce necelých 12 m. Pokračovala činnost v loděnicích Nova, Mělník, kde byly vyrobeny 3 ks a Barkmet, Lhotka nad Labem, kde bylo vyrobeno 5 ks.

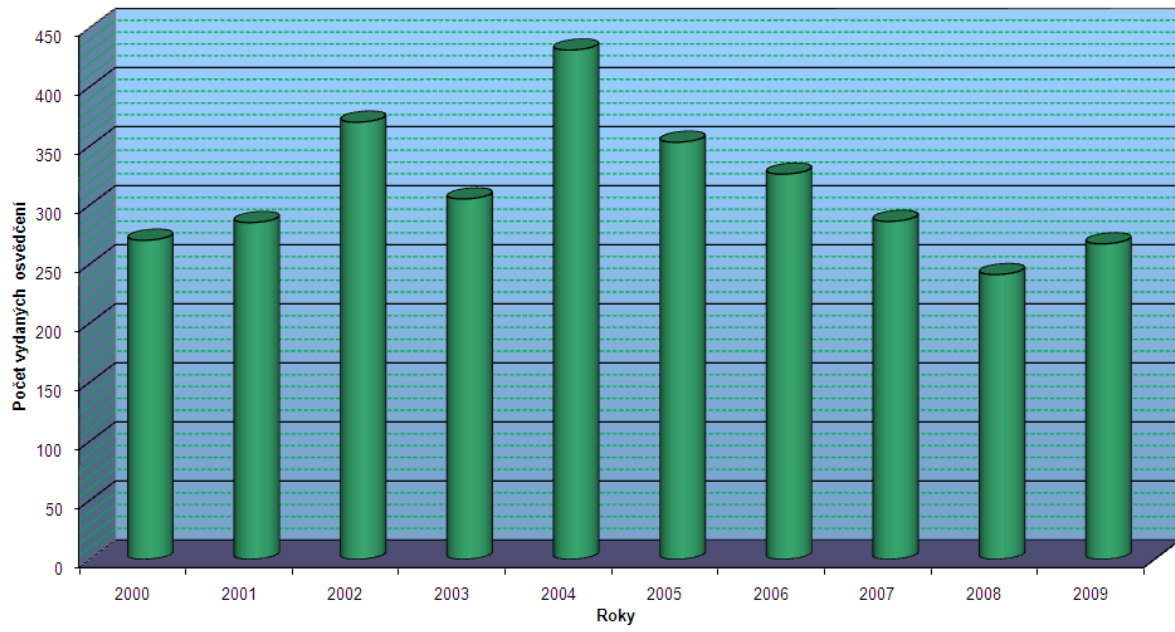
V souvislosti se splavněním horního toku řeky Vltavy je budováno přístaviště v Českých Budějovicích – Lannova loděnice. Pro plovoucí zařízení – přístavní molo Lannovi loděnice, je vydáno povolení pro umístění na vodní cestě. Plovoucí zařízení je umístěno na levém břehu ř. km 239,0 a jeho dostavba je průběžně sledována Českým lodním registrem.

V oblasti Moravy byly projednány v roce 2009 tři žádosti o výjimku z Řádu plavební bezpečnosti, všechny se týkaly optické signalizace na plovoucích strojích. Vzhledem k provozu plavidel na uzavřených lokalitách a k dalším přijatým opatřením bylo těmto žádostem vyhověno.

Tak jako každý rok byla vydávána osvědčení o příslušnosti k plavbě na Rýně. Tato osvědčení byla vydána v celkovém počtu 58 kusů. Současně byla v počtu 3 ks vydána osvědčení o vlastnictví plavidla.

<b>Technický dozor na jiná než malá plavidla</b>				
<b>Vydání nebo prodloužení platnosti dokladu</b>	<b>Technické prohlídky, cejchování</b>	<b>Nově zapsaná plavidla</b>	<b>Změny a prodloužení platnosti – nový doklad</b>	<b>Změny a prodloužení platnosti zapsané do dokladu</b>
<b>Lodní osvědčení plavidla vnitrozemské plavby</b>	130	35	91	200
<b>Osvědčení plovoucího zařízení</b>		35	25	
<b>Povolení, zvláštní povolení</b>		79	-	-
<b>Cejchovní průkaz</b>	12	2	-	
<b>Celkem</b>	-	151	116	200

Vydaná loďní osvědčení na jiná než malá plavidla 2000–2009



## 7.2. Malá plavidla

Činnost v oblasti malých plavidel oproti minulým letům vzrostla. Důvodem je jednak nárůst počtu nově evidovaných plavidel a také zkrácení doby platnosti u nových plavidel na 8 let a u opakované prohlídky na 4 roky. V letní sezoně proto vznikají zvýšené nároky na organizaci práce spojené se zabezpečením plánovaných prohlídek plavidel na přehradách vltavské kaskády, technických prohlídek na Státní plavební správě a zabezpečením komisařů pro zkoušky vůdců plavidel.

Výkon dozoru na malá plavidla byl zajišťován běžným způsobem zavedeným na jednotlivých pobočkách a lze konstatovat, že nebyly zaznamenány žádné výjimečné události.

Režim technických prohlídek probíhal dle schválených plánů, s přihlédnutím k době platnosti dokladů malých plavidel a k oblasti, kde se dané plavidlo nachází. Ostatní prohlídky byly realizovány mimo schválený plán na základě dohody s majitelem plavidla nebo po přistavení plavidla před budovu pobočky. Komunikace s majiteli a provozovateli plavidel probíhala bez vážnějších komplikací.

Na základě zhodnocení technického stavu plavidel je možné konstatovat, že provozovaná plavidla jsou celkově v dobrém stavu a opačné případy se vyskytují pouze jednotlivě. Jen výjimečně není s ohledem na zjištěné nedostatky vydáno lodní osvědčení malého plavidla. Je zřetelně patrný úbytek novostaveb kajutových plachetnic, plavidel, jejichž stavba je jak finančně, tak časově náročná. Naopak rozšiřuje se počet sportovních katamaránů jednoduché konstrukce.

Vzhledem ke snaze správce vodní cesty Povodí Vltavy, státní podnik, ve věci vymístění všech plavidel ze břehů okolo přehrad zpět na vodní hladinu, došlo k nárůstu počtu žadatelů o technickou prohlídku hausbótů, jejichž technická způsobilost nebyla v průběhu minulých let sledována a mnohá se ještě nacházela ve staré evidenci. Většina prohlídek pak probíhala na souši s důrazem na precizní kontrolu lodního tělesa.

Na základě vyhlášky č. 333/2008 Sb., která novelizovala vyhlášku č. 224/1995 Sb., požádalo několik žadatelů o zřízení půjčovny evidovaných malých plavidel v labsko-vltavské oblasti, která mohou vést osoby bez průkazu způsobilosti po dosažení věku 18 let. Do konce roku byly schváleny čtyři půjčovny těchto plavidel, z toho dvě jsou umístěny na vodním toku a dvě jsou provozovány ze břehu. Po počátečních potížích je nyní metodika zápisu jasná a lze předpokládat zvýšený zájem o zřizování dalších půjčoven.

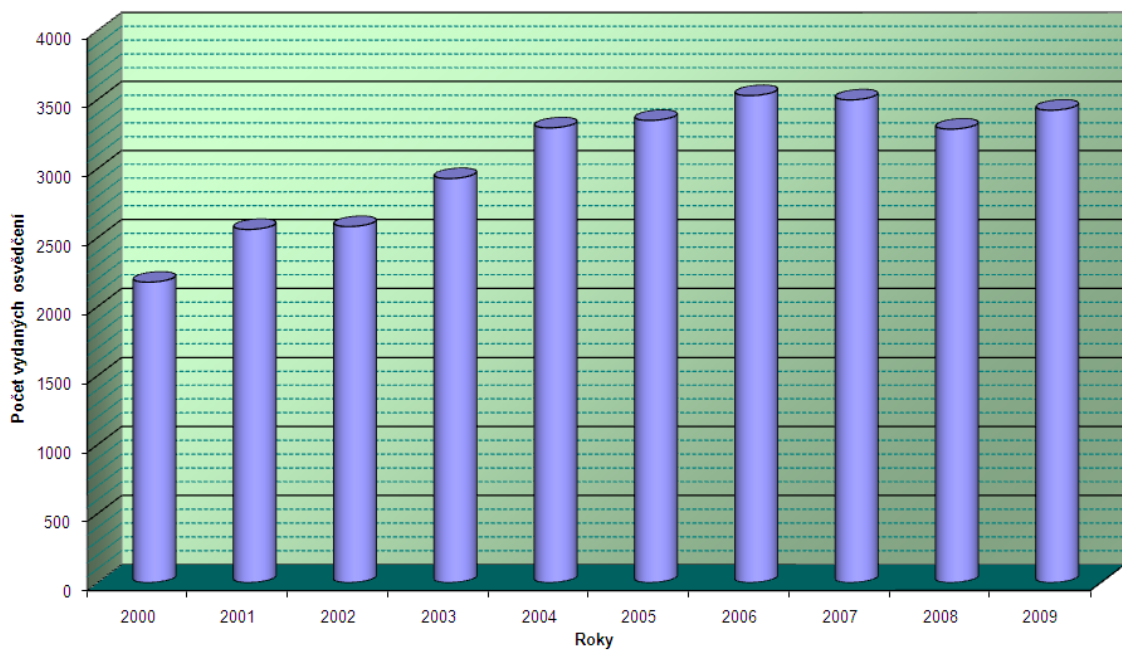
Rovněž v oblasti Bařova kanálu je patrný dlouhodobý zájem o zřizování půjčoven. Každoroční přírůstek představuje přibližně 5 obytných lodí. Ve většině případů se jedná o plavidla dovezená z Holandska jako starší a použitá. Obsaditelnost je obvykle 4–5 osob, větší plavidla jsou pořizována výjimečně.

V závěru roku proběhly technické prohlídky služebních plavidel a plovoucích zařízení Ministerstva vnitra ČR.

Technický dozor na malá plavidla				
Vydání nebo prodloužení platnosti dokladu	Technické prohlídky	Nově zapsaná plavidla	Změny a prodloužení platnosti – nový doklad	Změny a prodloužení platnosti zapsané do dokladu
Lodní osvědčení plavidla malého plavidla	1945	1121	790	1009
Mezinárodní osvědčení rekreačního plavidla		917	595	563
<b>Celkem</b>	-	2038	1385	1572

Schvalování dokumentací plavidel	
Počet vydaných Průkazů způsobilosti typu	2
Počet vydaných Osvědčení o schválení technické dokumentace	46

Vydaná lodní osvědčení na malá plavidla 2000–2009



### 7.3. Plavební rejstřík

Vedení plavebního rejstříku je zaběhlé a oproti minulým letům nedoznalo změn. Podíl mezi nově zapsanými malými a velkými plavidly se pohyboval v podobných mezích jako v předchozím roku a činil 4,6 % velká plavidla a 95,4 % malá plavidla, tento poměr je dlouhodobě na stejné úrovni a nelze předpokládat jeho výraznou změnu. Členění malých plavidel byl v poměru 13,6 % plachetnic a 86,4 % plavidla s vlastním strojním pohonem, zápis plavidla bez vlastního strojního pohonu nebyl proveden.

U velkých plavidel byl také zaznamenán nárůst počtu evidovaných plavidel. V porovnání s uplynulým obdobím nebylo vymazáno žádné plavidlo z důvodu jeho prodeje do zahraničí či šrotování. Byly zapsány 2 osobní lodě, 2 motorové nákladní lodě, 2 plovoucí stroje, 10 převozních lodí a 10 plovoucích zařízení.

Nově byly do plavebního rejstříku zapsány tři osobní lodě, z nichž 2 již byly v pražské oblasti provozovány s lodním osvědčením vydaným v Německu.

Obec Hřensko uvedla do provozu 10 kusů nových převozních lodí. Tato plavidla budou užívána k turistickým projížďkám v Soutěškách na řece Kamenici.

Novostavba tlačného remorkéru typ TRD120+, výrobce JESKO CZ, s. r. o., Pardubice byla po 24 letech prvním ve svém druhu na území působnosti pobočky Přerov. Plavidlo je postaveno na bázi původního typu TRD 120. Oproti této verzi je plavidlo prodlouženo a veškeré vybavení a zařízení je provedeno na úrovni posledního lodního stavitelství. Provozovatel firma Českomoravský štěrka, a. s., Mokrá nasadila plavidlo na lokalitě Tovačov, místě s nejintenzivnější lodní dopravou štěrkaopísku. V případě úspěšného odzkoušení v plném provozu, plánuje společnost postupně obnovit zastaralý lodní park pocházející z konce sedmdesátých let a čítající 10 remorkérů.

Společnost HANSON ČR, a. s., převedla vlastnictví na společnost Českomoravský štěrka, a. s. Tato změna se týká 26 plavidel, u kterých je nutno zapsat změnu vlastníka a provozovatele. V rámci změny vedení ve společnosti Štěrkaopísku, spol. s r. o., Dolní Benešov, Ostrava proběhla inventura plavidel a výsledkem bylo vyřazení 5 zlikvidovaných plavidel z plavebního rejstříku.

V plavebním rejstříku došlo k dalšímu nárůstu počtu malých plavidel. Množství plavidel se strojním pohonem zahrnutých v tomto počtu je několikanásobně vyšší v poměru k plachetnicím. Evidovaná plavidla jsou dovezena především jako použitá ze zahraničí, a to především ze Spolkové republiky Německo, Nizozemí a Švýcarska. Tato plavidla si žadatelé dovážejí především individuálně. Vlastník a provozovatel těchto plavidel je zpravidla identický.

V kategorii dovezených malých plavidel lze vyzorovat trend dovozu plachetnic z Polska a plavidel s vlastním strojním pohonem (hausbótů) z Nizozemska. Prvně jmenovaná skupina plavidel je nejčastěji ve stáří do 5 let, druhá skupina plavidel jsou naopak starší 20 let a jejich uvedení do provozu je podmíněno generální opravou.

V současné době poklesl zájem o zapisování zástavního práva a pro financování plavidel jsou uplatňovány leasingové smlouvy, kde je jako vlastník zapsána leasingová společnost a leasingový nájemce je zapsán jako provozovatel.

Od 1. 1. 2009 byl zákonem č. 309/2008 Sb. novelizován zákon č. 114/1995 Sb. Tato novela, kromě jiného umožňuje provozovat plavidlo zapsané v plavebním rejstříku České republiky, jehož technická způsobilost je doložena pouze osvědčením

plavidla vydaným v jiném státě v souladu s právem Evropského společenství. Takto provozovaných plavidel v působnosti pobočky Praha je zapsáno celkem 7. Lze očekávat nárůst počtu těchto plavidel, provozovaných trvale v zahraničí.

U všech plavidel, kterým je přiděleno ENI, bylo nutné do rejstříku zapsat změnu evidenčního označení.

V souvislosti s celosvětovou ekonomickou krizí a poklesem cen nových i použitých plavidel, který byl výraznější v USA a zemích západní Evropy, byl zaznamenán zvýšený počet individuálních dovozů z těchto oblastí, který byl v závěru roku omezen vyhláškou č. 388/2009 Sb., která novelizuje vyhlášku č. 223/1995 Sb. Smyslem právní úpravy bylo omezit dovoz malých rekreačních plavidel a vodních skútrů nově uváděných do provozu, které nesplňují závazné technické podmínky způsobilosti platné pro uvádění rekreačních plavidel na trh Evropského společenství. Tato právní úprava vyvolala mezi plaveckou veřejností silnou reakci, která v závěru roku vyvrcholila v enormní zatížení v oblasti poskytování informací o nové legislativě a posuzování jednotlivých případů z hlediska jejich omezení.

V průběhu roku došlo též ke značnému nárůstu individuálních žádostí o informace z oblasti legislativy, praktického provedení jednotlivých procesů a plavebního rejstříku. Trvale vysoký je počet žádostí o poskytnutí informací ze strany Policie ČR, insolvenčních správců, exekutorů a finančních úřadů na vlastnictví plavidel fyzických a právnických osob.

S ohledem na zpřísnění předpisů a požadavků na plavidla zapisovaná do plavebního rejstříku bylo zaznamenáno několik pokusů o podvodné jednání provozovatelů plavidel vůči plavebnímu úřadu. Zjištěné případy byly řešeny ve spolupráci s oficiálními dealery příslušné značky, Policií ČR a zejména pak s oddělením vodní policie v Kostnici zabývající se kriminalitou v oblasti plavidel.

<b>Plavidla zapsaná a vymazaná v plavebním rejstříku v roce 2009</b>						
	<b>Zapsaná</b>			<b>Vymazaná</b>		
	<b>Malá</b>	<b>Velká</b>	<b>Celkem</b>	<b>Malá</b>	<b>Velká</b>	<b>Celkem</b>
<b>Praha</b>	761	27	788	11	1	12
<b>Děčín</b>	69	26	95	2	0	2
<b>Přerov</b>	199	12	211	37	8	45
<b>Celkem</b>	1029	65	1094	50	9	59



<b>Plavidla evidovaná v plavebním rejstříku k 31. 12. 2009</b>				
<b>Typ plavidla</b>	<b>Počet *)</b>	<b>Výkon [kW]</b>	<b>Nosnost [t]</b>	<b>Obsaditelnost [os]</b>
Osobní lodě	62	7477	X	8337
Motorové nákladní lodě	46	19770	48780	X
Remorkéry	87	25230	-	X
Vlečné čluny **)	10	X	2734	X
Tlačné čluny	148	X	73178	X
Převozní lodě	33	355	110	865
Speciální lodě	17	2278	922	X
Plovoucí stroje	82	1166	1534	X
Plovoucí zařízení	326	X	5730	X
<b>Celkem</b>	<b>811</b>	<b>56276</b>	<b>132988</b>	<b>9202</b>

\*) Plavidla s platným lodním osvědčením.

\*\*) Včetně vlečno-tlačných člunů.

<b>Malá plavidla evidovaná v plavebním rejstříku k 31. 12. 2009</b>	
<b>Typ plavidla</b>	<b>Počet</b>
S vlastním strojním pohonem	8947
Plachetnice	2402
Bez vlastního strojního pohonu	364
<b>Celkem</b>	<b>11713</b>

## **8. Zkoušky způsobilosti členů posádek plavidel**

### **8.1. Zkoušky způsobilosti členů posádek plavidel jiných než malých**

Zkoušky způsobilosti vůdců a členů posádek plavidel zajišťovala Státní plavební správa pomocí počítačů v předem zveřejněných termínech. Vyhlášené termíny pro zkoušky inspektorů určeného technického zařízení a bezpečnostních poradců byly v průběhu roku pro nezám uchazečů zrušeny. Naopak několikanásobně zvýšený zájem, oproti předchozím obdobím, byl zaznamenán o zkoušky kapitánů IV. třídy se změněným rozsahem oprávnění ve smyslu vyhlášky č. 333/2008 Sb. Ve většině zkušebních termínů proběhly zároveň i zkoušky opravné.

Nadále trvá zájem o výměny starších, dosud platných typů průkazu, za nové typy vydávané v evropském formátu - Europrůkaz. Zájem projevují především naši vůdci plavidel plavící se na zahraničních evropských vodních cestách, kde starší typy průkazů již nejsou akceptovány.

Zájem o zkoušky k vedení plavidla pomocí radaru a osvědčení odborné způsobilosti k provozování vodní dopravy pro cizí potřeby se oproti předchozímu období nezměnil.

V roce 2009 se znovu výrazně zvýšil zájem o zkoušky na přepravu nebezpečných věcí ADNR, a to jak ze strany české, tak i ve veliké míře slovenské odborné plavecké veřejnosti. Vzhledem k časovému omezení platnosti všech vydávaných typů osvědčení ADNR na 5 let výrazně vzrostl také zájem o jejich obnovu.

V roce 2009 se mírně navýšil počet žadatelů o plavecké služební knížky. Činnost oddělení dokladů osob spočívala také v neustálé aktualizaci zápisů do plaveckých služebních knížek, zapisování nových posudků zdravotní způsobilosti, potvrzování dosažených nových způsobilostí pro plavbu na Rýně, ale především pravidelné potvrzování praxí předkládaných ke kontrolnímu záznamu a zakládání kopií potvrzených stran dokladané praxe do spisů.

Nadále trvá zájem cizinců o vydávání plaveckých služebních knížek, zvláště ze strany občanů Slovenské republiky. S tím je spojen i nárůst počtu ověřování praxe. Zároveň se zvyšují požadavky o vystavení plaveckých služebních knížek občanů jiných států, například Maďarsky, Chorvatska i Srbska.

Zkoušky způsobilosti členů posádek plavidel							
Způsobilost	Počet zkušebních dnů	Počet žadatelů	Uspělo žadatelů v %	Noví držitelé způsobilosti	Celkem vydáno průkazů v roce 2009	Z toho bez zkoušky (ne jako nový doklad)	Počet držitelů způsobilostí k 31. 12. 2009
Lodník	5	220	87	44	324	280	2997
Kapitán I. třídy	7	40	55	19	129	47	1287
Kapitán II. třídy		8	37	3		11	701
Kapitán III. třídy		7	66	4			177
Kapitán IV. třídy		30	73	18		1	364
Převozník I. třídy		6	100	6			344
Převozník II. třídy						1	110
Převozník III. třídy		10	93	9		1	341
Strojmistr I. třídy		1	100	1		2	330
Strojmistr II. třídy		6	100	6			817
Způsobilost k vedení plavidla pomocí radaru		5	49	73		33	33
Ostatní způsobilosti *)	X	X	X	X			3178

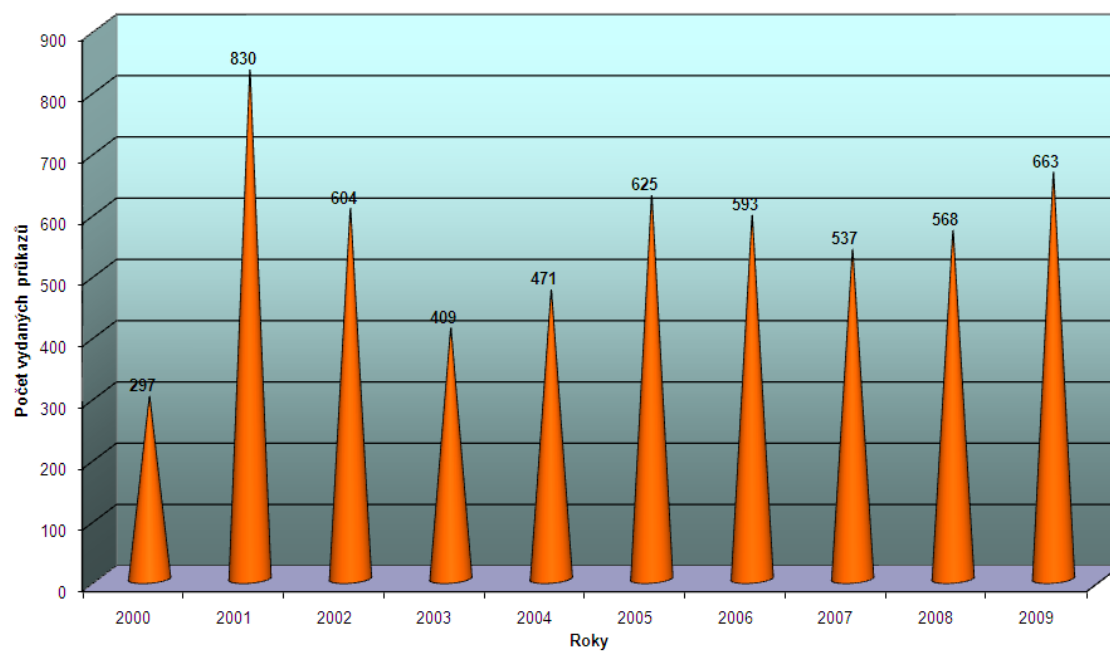
\*) Způsobilosti podle dříve platných předpisů vůdce služebního plavidla, vůdce motorového člunu, vůdce nákladního člunu.

Vydané plavecké služební knížky		
Pracoviště	Počet	
	2009	K 31. 12. 2009
Pobočka Praha	104	1474
Pobočka Děčín	791	5842
Pobočka Přerov	410	2155
Celkem	1305	9471

<b>Zkoušky způsobilosti žadatelů o ostatní průkazy a osvědčení</b>							
<b>Způsobilost</b>	<b>Počet zkušebních dnů</b>	<b>Počet žadatelů</b>	<b>Uspělo žadatelů v %</b>	<b>Noví držitelé průkazu</b>	<b>Celkem vydáno průkazů v roce 2009</b>	<b>Z toho bez zkoušky ne jako nový doklad</b>	<b>Počet držitelů průkazu způsobilosti k 31. 12. 2009</b>
<b>Inspektor určeného technického zařízení</b>							34
<b>Provozování vodní dopravy pro cizí potřeby</b>	7	17	70	9	10	1	210
<b>Přeprava nebezpečných věcí (ADNR)</b>	8	137	87	121	167	46	628
<b>Bezpečnostní poradce pro přepravu nebezpečných věcí</b>							16
<b>Celkem</b>	X	154	78	130	177	47	888

<b>Vlastníci průkazů inspektora určeného technického zařízení k 31. 12. 2009</b>	
<b>Zařízení</b>	<b>Počet</b>
<b>Tlaková (z toho parních kotlů)</b>	16 (3)
<b>Plynová</b>	13
<b>Elektrická silnoproudá</b>	14
<b>Zdvihací</b>	6
<b>Celkem</b>	49

Vydané průkazy způsobilosti na jiná než malá plavidla 2000–2009



## 8.2. Zkoušky způsobilosti vůdců malých plavidel

V roce 2009 byly uskutečněny zkoušky pomocí počítače ve 132 zkušebních dnech, z toho ve 39 zkušebních dnech mimo sídla poboček. Z těchto výjezdů se v 17 případech jednalo o praktické zkoušky organizované pobočkou Přerov, která nemá v sídle pobočky vhodnou vodní plochu, a to na Bařův kanál, jez Pavlov, Těrlicko a vodní nádrž Olešná. Výjezdy poboček Praha a Děčín pro společné teoretické nebo teoretické a praktické zkoušky se ve 22 zkušebních dnech uskutečnily do Borovan, Českých Budějovic, Frymburka, Hradce Králové, Chomutova, Mělníku, Milevska, Nýřan, Roudnice nad Labem a Třeboně.

V tomto roce se zvýšil počet uchazečů o průkaz vůdce malého a rekreačního plavidla oproti minulému roku o 535 žádostí.

Byl zaznamenán zvýšený zájem o organizačně náročné zkoušky pro získání způsobilosti k vedení plachetnice bez omezení celkové plochy plachet.

Bylo vydáno 21 znovu platných mezinárodních průkazů způsobilosti k vedení rekreačního plavidla pro oblast plavby 2.0, 2.1, 2.2 a 3.0 formou náhradního dokladu.

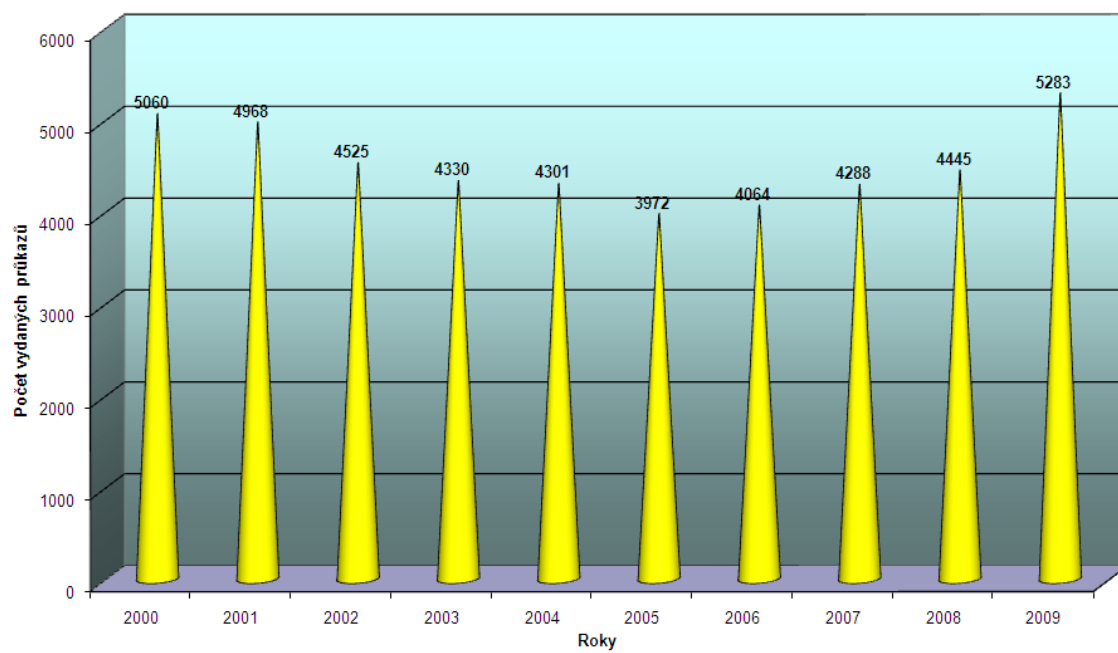
<b>Zkoušky způsobilosti vůdců malých a rekreačních plavidel</b>							
<b>Způsobilost</b>	<b>Počet zkušebních dnů *)</b>	<b>Počet žadatelů</b>	<b>Uspělo žadatelů v %</b>	<b>Noví držitelé průkazu</b>	<b>Celkem vydáno průkazů v roce 2009</b>	<b>Z toho bez zkoušky (ne jako nový doklad)</b>	<b>Počet držitelů průkazu způsobilosti k 31. 12. 2009</b>
<b>Vůdce malého plavidla</b>	132	3484	76	2703	3212	271	58882
<b>Vůdce rekreačního plavidla – způsobilost I **)</b>	X	3228	X	2656	3026	191	16744
<b>Vůdce rekreačního plavidla – způsobilost C</b>	119	2362	63	1790	2071	125	18902

\*) Počet dnů, kdy byly jednotlivé způsobilosti zkoušeny.

\*\*\*) Způsobilost je přiznána na základě získání způsobilosti vůdce malého plavidla.

Celkový počet vydaných průkazů v roce neodpovídá počtu žadatelů, protože část žadatelů byla z kapacitních důvodů zařazena až na termíny zkoušek v roce 2010.

Vydané průkazy způsobilosti na malá a rekreační plavidla 2000–2009



## 9. Správní akty a správní jednání

### 9.1. Správní akty

#### Oblast vodních cest

V oblasti vodních cest bylo v roce 2009 vydáno celkem 37 správních rozhodnutí ve smyslu zákona č. 500/2004 Sb. a č. 114/1995 Sb. Byla podána dvě odvolání.

Ve věci povolení provozování přístavu bylo vydáno 13. rozhodnutí, Byla podána 2 odvolání proti nesouhlasu s umístěním nevidovaného plovoucího zařízení na vodní ploše Velké Žernoseky a proti nesouhlasu s umístěním kotevní bóje na vodní ploše vodního díla Rozkoš.

Jednalo se o nesouhlas s umístěním nevidovaného plovoucího zařízení na vodní ploše Velké Žernoseky, nesouhlas s umístěním kotevní bóje na vodní ploše vodního díla Rozkoš, 2 souhlasy s umístěním plovoucích zařízení na vodní cestě, 2 souhlasy s plavebním provozem půjčovny malých plavidel. Dále se jednalo o souhlas k umístění plovoucích zařízení na Vodním díle Nové Mlýny III pro místní osobní lodní dopravu, souhlas k umístění plovoucích zařízení pro osobní lodní dopravu v Břeclavi na řece Dyji, souhlas pro zřízení zastávkového místa osobní lodní dopravy na vodním díle Brno – hrad Veveří, 5 souhlasů s plavebním provozem půjčovny malých plavidel.

Ve 13 případech bylo vydáno rozhodnutí o povolení osazení břehového nebo plovoucího značení vodní cesty. Rozhodnutí o povolení osazení břehového značení v převážné míře navazují na ustanovení vyhlášky č. 241/2002 Sb., která upravila stání malých plavidel. V jednom případě bylo vydáno rozhodnutí o povolení osazení břehového značení vodní cesty. K daným rozhodnutím nebylo podáno odvolání.

Dále proběhlo 10 správních řízení ve věci projednání umístění plavebních znaků umožňujících provoz vodního lyžování a vodních skútrů. Bylo vydáno celkem 9 souhlasných rozhodnutí. Ve věci povolení vyznačit vodní plochu pro provozování vodního lyžování byla vydána 4 rozhodnutí a ve 3 případech se jednalo o prodloužení platnosti rozhodnutí ve věci provozování vodního lyžování. Povolení vyznačit vodní plochu pro provozování vodních skútrů bylo vydáno v jednom případě. V jednom případě se rozhodnutí týkalo úpravy plavebního značení po dobu konání závodů. Aplikace novely zákona o vnitrozemské plavbě, platná od 1. 1. 2009, vedla k vydání zamítavého rozhodnutí ve věci žádosti o prodloužení platnosti rozhodnutí umožňujícího provoz vodních skútrů na Vltavě v ř. km 69,45 až ř. km 69,80. K daným rozhodnutím nebylo podáno odvolání.

#### Oblast plavebního provozu

Celkem bylo vydáno 351 rozhodnutí ve smyslu zákona č. 500/2004 Sb., zákona č. 114/1995 Sb., zákona č. 254/2001 Sb. a zákona č. 200/1990 Sb. Proti těmto rozhodnutím bylo podáno 5 odvolání.

Nutno konstatovat, že novelou zákona č. 114/1995 Sb., účinnou od 1. 1. 2009, se některé skutkové podstaty přestupků, dříve uvedených v jiných předpisech (vyhláška č. 200/1990 Sb., zákon č. 254/2001 Sb., vyhláška č. 241/2002 Sb. a zákon č. 379/2005 Sb.), přesunuly právě do jednotlivých ustanovení zákona č. 114/1995 Sb., včetně ustanoveních o sankcích za jejich porušení. Procesní stránka byla nadále ponechána zákonu č. 200/1990 Sb., a zákonu č. 500/2004 Sb.

Ve správním řízení, vedeném podle zákona č. 500/2004 Sb., pro porušení zákona č. 114/1995 Sb., bylo vydáno 5 rozhodnutí, kterými byli postiženi



provozovatelé plavidel. Jednalo se o provozování plavidel na vodní cestě bez schválení technické a provozní způsobilosti plavidla. V dalším správním řízení šlo o případ, kdy provozovatel malého plavidla – vodního skútru nezajistil jeho vedení způsobilou osobou. Proti 1 rozhodnutí bylo podáno odvolání.

Správní rozhodnutí podle zákona č. 500/2004 Sb., pro spáchání správního deliktu ve vztahu k zákonu č. 254/2001 Sb., nebylo vydáno.

Pro souběh porušení zákona č. 114/1995 Sb. a zákona č. 254/2001 Sb. nebylo v roce 2009 vedeno správní řízení.

V ostatních správních řízeních podle zákona č. 500/2004 Sb. bylo vydáno celkem 317 rozhodnutí. V 256 případech se jednalo o rozhodnutí k povolení veřejné akce na vodě, která mohla ohrozit bezpečnost a náležitý pořádek v plavbě. V jednom případě bylo rozhodnutím povolení veřejné akce zamítnuto. Dále se jednalo o rozhodnutí o výsledku šetření plavebních nehod a o rozbor k plavební nehodě. Proti jednomu rozhodnutí o výsledku odborného šetření plavební nehody bylo podáno odvolání. Z celkového počtu rozhodnutí podle zákona č. 500/2004 Sb. ve 3 případech bylo rozhodnuto o zastavení řízení a ve 2 případech bylo vydáno opravné rozhodnutí, přičemž proti 1 bylo podáno odvolání.

Podle zákona č. 200/1990 Sb. (návazně na zákon č. 114/1995 Sb. a zákon č. 254/2001 Sb.) bylo vydáno 29 rozhodnutí, kterými byli postiženi vůdci plavidel. Jednalo se o postihy za vedení vodního skútru mimo prostor zvlášť vyznačený pro tento účel, za vedení plavidla mimo výtlačný režim plavby, za vedení plavidla bez toho, aby vůdce plavidla byl držitelem průkazu způsobilosti k vedení plavidel, za vedení plavidla, které nemělo vyznačeno poznávací znaky, za křížení směru plavby plavidlu, které není malé, postih za způsobení nehody v plavebním provozu a za vedení plavidla pod vlivem alkoholických nápojů. Souběh dvou přestupků byl projednáván v 7 řízeních. Rozhodnutí byla napadena odvoláním ve 2 případech. Ve 2 případech bylo vydáno opravné rozhodnutí, přičemž proti 1 bylo podáno odvolání.

### **Oblast dokladů plavidel**

Celkem bylo vydáno 21 správní rozhodnutí. Proti rozhodnutí byla podána tři odvolání.

V rámci evidence plavidel bylo zpracováno celkem 8 správních řízení. Dva případy se týkaly pozastavení řízení ve věci evidence plavidla z důvodu doplnění podkladů podání (doklad o výmazu plavidla ze zahraničí a vrácení vydaných lodních osvědčení). V případě doplnění výmazu se žadatel odvolal. Jedno podání bylo přerušeno z důvodu řešení předběžné otázky.

Ve věci nevydání lodního osvědčení malého plavidla a 9 správních usnesení – 2 usnesení o přerušení a 7 usnesení o zastavení řízení o vydání dokladu plavidla z důvodů nedoložení patřičných náležitostí potřebných k vydání tohoto dokladu. Proti rozhodnutí ve věci nevydání lodního osvědčení malého plavidla bylo podáno odvolání, přičemž odvolací orgán potvrdil ve svém rozhodnutí správný úsudek a rozhodnutí prvoinstančního orgánu. Jeden případ se týkal nevydání lodního osvědčení pro nezpůsobilost plavidla (odstraněné výrobní číslo, nedoložen doklad o výmazu ze zahraničí), kdy se žadatel odvolal vůči vydanému rozhodnutí.

Další správní řízení bylo rozhodnutí o vymístění plavidla „KROMENIE“ z vodní cesty. Proti správnímu rozhodnutí se nikdo neodvolal.

Ve dvou případech se jednalo o schválení typu plavidla.

### **Oblast dokladů osob**

V roce 2009 bylo v oblasti dokladů osob vydáno 532 rozhodnutí o nevydání průkazu způsobilosti. Byla vydána na základě nesplněných podmínek předepsaných pro získání těchto dokladů. Proti žádnému z těchto vydaných rozhodnutí nebylo podáno odvolání.

Z celkového počtu rozhodnutí o nevydání průkazu způsobilosti se 497 rozhodnutí týkalo žádostí vůdců malých a rekreačních plavidel.

V oblasti plavidel jiných než malých bylo vydáno 35 rozhodnutí o nevydání průkazu způsobilosti. Z toho 10 rozhodnutí se týkalo kapitánů I. až IV. třídy, 5 rozhodnutí se týkalo lodníků, 5 rozhodnutí se týkalo vedení plavidla pomocí radaru, 13 rozhodnutí se týkalo osvědčení o zvláštních znalostech ADNR a 2 rozhodnutí se týkala osvědčení o odborné způsobilosti k provozování vodní dopravy.

### **Odvolací řízení**

Útvar legislativních a právních věcí předal na Ministerstvo dopravy ČR celkem 11 odvolání. Většina odvolání směřuje proti legislativně složitým kauzám. V hodnoceném období nebyla odvolacím orgánem shledána žádná zásadní pochybení v rozhodování Státní plavební správy.

## **9.2. Správní jednání**

Na vodních cestách bylo vydáno celkem 266 souhlasů a vyjádření ke stavbám, rovněž bylo vydáno 113 souhlasů k umístění plovoucích zařízení nepodléhajících evidenci, která slouží k umístění malých plavidel a k rekreačním účelům (koupání, slunění).

Pracovníci Státní plavební správy se účastnili celkem 109 vodoprávních a stavebních řízení.

Bylo vydáno 275 vyjádření k územním plánům sídelních útvarů a velkých územních celků. Vyjádření a stanoviska Státní plavební správy jsou respektována a zapracována do projednávaných dokumentací a vydávaných rozhodnutí.

V rámci výkonu státního dozoru bylo uskutečněno celkem 72 kontrol přístavů a plavebních objektů zaměřených na dodržování povinností provozovatelů přístavů a správce vodní cesty.

## 10. Průřezová a metodická činnost

### Oblast legislativních a právních věcí

Legislativně právní útvar poskytoval v minulém roce právní pomoc všem pobočkám a útvarům úřadu při řešení legislativně složitějších problémů a při aplikaci práva na konkrétní případy. Zaměstnanci úřadu byli průběžně seznamováni s aktuálními právními normami a bylo vypracováno několik metodických pokynů, které se týkaly především správního řádu.

Dále útvar realizoval školení a metodické semináře zaměstnanců v návaznosti na nové právní předpisy, zejména novelizaci Správního řádu a novelizaci zákona o elektronických úkonech a autorizované konverzi dokumentů.

Zaměstnanci útvaru se zúčastňovali připomínkových řízení na Ministerstvu dopravy ČR k novým vyhláškám a novelizaci zákona č. 114/1995 Sb., o vnitrozemské plavbě, a prováděli kontrolní akce na pobočkách úřadu.

Byl dokončen prodej všech pozemků Státní plavební správy v Lovosicích a Radotíně, které náš úřad nepotřebuje k výkonu své činnosti.

V uplynulém období bylo realizováno celkem 30 výběrových řízení, přičemž ve většině případů se jednalo o zakázky malého rozsahu, ve 2 případech o jednacích řízeních bez uveřejnění a v jednom případě o zjednodušené podlimitní řízení.

Legislativní a právní útvar odpovídal na dotaz ohledně uznávání odborných kvalifikací a rozhodl o uznání odborné kvalifikace dle zákona č. 18/2004 Sb.

Stejně jako v minulých letech se útvar podílel na tvorbě smluv týkajících se činnosti úřadu, zajišťoval jejich archivaci a vedl Sbírkou zákonů.

Škodní komise řešila celkem 3 škodní případy. Jednalo se o běžné provozní případy a nedošlo k podstatné škodě na majetku Státní plavební správy.

### Oblast vodních cest

V metodické oblasti probíhala průběžná spolupráce s pobočkami při řešení jednotlivých problémů jejich činnosti, včetně činnosti kontrolní.

V obecné problematice vodních cest byla prezentována stanoviska Státní plavební správy pro ministerstvo dopravy i ostatní spolupracující resorty včetně orgánů regionální samosprávy. Krom jiného se tak dělo v oblasti rekreační a turistické plavby na nesledovaných vodních tocích v souvislosti se zvýšenými vodními stavy a možnostmi zajistit vyšší bezpečnost v těchto situacích.

Byl zpracován a na webu Státní plavební správy zveřejněn seznam lokalit vhodných pro spouštění malých pravidel na vodu.

Byly zkoumány možnosti a později navrženy změny úpravy pravidel pro provoz vodních skútrů na vodních cestách České republiky. Ve stejné problematice bylo vydáno stanovisko k provozu vodních skútrů na nesledované vodní cestě na pozemku v soukromém vlastnictví (Vrbické jezero, pro Městský úřad Bohumín).

Trvale probíhalo řešení problematiky ledových jevů. Zejména pak bourání ledových celin v přístavech. Zde se dospělo ke kompromisnímu řešení ve stanovení pouhých 3 přístavů (Děčín-Rozbělesy, Mělník a Praha-Smíchov), které resort zemědělství navrhuje uvést ve vyhlášce jako přístavy s rozrušovanou celinou.

V průběhu roku trvala spolupráce spočívající v konzultační a poradní činnosti v různých fázích přípravy či realizace investičních akcí Ředitelství vodních cest ČR. Byla vzata na vědomí závěrečná zpráva z výzkumu plavebního stupně Děčín - varianta 1a, optimalizace řešení a nautické experimenty.

V říjnu 2009 vstoupila v platnost vyhláška 356/2009 Sb., o informacích zaznamenávaných v Říčních informačních službách. Do fáze zkušebního provozu byl

doveden systém říčních informačních služeb pro labsko-vltavskou vodní cestu LAVDIS. Státní plavební správa zde prosazovala zásady fungování nutné z pozice provozovatele tohoto systému z titulu zákona 114/1995 Sb., o vnitrozemské plavbě, a samozřejmě také z pozice obhájce zájmů plavby.

### **Oblast geografických informací**

V roce 2009 byla zahájena fyzická změna kilometráže na Labi. Od státní hranice ve směru proti proudu Labe začala realizace umístování nového značení s počátečním kilometrem 730 na jižním patníku státní hranice se Spolkovou republikou Německo. Do konce roku 2009 se stihlo vyměnit cca 120 kilometrů značení nové plavební kilometráže.

Dále byl zahájen testovací provoz nového webového portálu plavebních map na platformě ESRI ArcGISServer. Po prvních testech se potvrdilo významné zrychlení vykreslování online plavebních map. Další novinkou bylo rozšíření podkladových map o datovou sadu StreetNet, jejíž součástí je například i uliční síť větších měst.

Byl učiněn pokus o konverzi plavebních map do formátu IENC 2.1. pomocí zapůjčeného SW od firmy 7Cs Hamburg. Tyto mapy jsou k dispozici k volnému stažení na publikačním serveru Státní plavební správy.

V roce 2009 byly zahájeny přípravy na testování nové technologie pořizování dat na vodních cestách prostřednictvím panoramatických snímků a laserového scanování colorovaného mračna bodů.

### **Oblast plavebního provozu**

Poskytování informací, stanovisek nebo vyjádření k dotazům, podávaným telefonicky nebo elektronickou formou provozovateli plavby nebo jinými osobami působícími v oboru vnitrozemské plavby, patřilo k běžné operativní činnosti na tomto úseku. Byla požadována vysvětlení k některým ustanovením předpisů platných ve vnitrozemské plavbě, byly vznášeny dotazy k platnosti nebo k nabytí účinnosti některých novel předpisů nebo dotazy k zásadním provozním podmínkám při plavbě, zejména do zahraničí. Pro Český normalizační institut byla vydána tři konečná vyjádření, která se týkala bezpečnostního značení pro vodní plochy a plážových bezpečnostních vlajek, zkušebních metod kvality vnímání grafických značek a metodiky grafického značení. Metodická spolupráce na jednotlivých úsecích výkonu státního dozoru vedla nezřídka k novelizaci vnitřních aktů řízení. Kromě toho byla zpracována řada připomínek nebo komentářů k připravovaným právním normám.

V rámci připomínek k připravovaným novelizacím předpisů platných ve vnitrozemské plavbě byla zpracována stanoviska k zákonu č. 114/1995 Sb., o vnitrozemské plavbě, zejména nově koncipované části, týkající se provozování vodních skútrů. Bylo vypracováno stanovisko k požadavku začlenit do výjimek vyhlášky č. 241/2002 Sb., plavidla technické pomoci nebo zohlednit v uvedeném předpisu požadavky Asociace prodejců a výrobců malých plavidel, které se týkaly navržených úseků vodních cest pro plavbu v kluzu. K návrhu novely vyhlášky č. 222/1995 Sb. bylo dáno vyjádření k zařazení úseku Kunětice až Chvaletice do příslušné klasifikační třídy a posouzeno doporučení v této věci, kterou podala advokátní kancelář. Ve smyslu zákona o vnitrozemské plavbě bylo zřízeno a vybaveno pracoviště říčních informačních služeb tak, aby bylo možno plnit úkoly vyplývající z vyhlášky č. 356/2009 Sb. Vysílání plavebních informací bylo začleněno do rádiového provozu v rámci říčních informačních služeb.

Se slovenskou Státní plavební správou se vedla jednání, která vyústila v sepsání dohody o výkonu státního dozoru na společném úseku řeky Morava. Bylo

uskutečněno jedno pracovní setkání s poříčnými odděleními Policie České republiky, které za účelem zkvalitnění dohledu na veřejný pořádek na vodních tocích a účasti na společných kontrolních akcích vyhlášených centrálou Aquapol svolalo Policejní prezidium ČR. V průběhu roku byly zorganizovány a provedeny 4 kontrolní akce vyhlášené centrálou Aquapol. Ve smyslu ustanovení Řádu plavební bezpečnosti bylo projednáno 5 vlajek nově vzniklých provozovatelů vnitrozemské vodní dopravy. Prostřednictvím odboru plavby byly pravidelně každé čtvrtletí podávány informace odboru auditu, kontroly a dozoru Ministerstva dopravy ČR o výkonu státního dozoru na vnitrozemskou plavbu.

Průběžně se sleduje, zda provozovatelé veřejné vodní dopravy před zahájením provozu zveřejňují v Obchodním věstníku smluvní přepravní podmínky, za nichž budou veřejnou dopravu provozovat, jízdní řád, tarif, den zahájení provozu a rozsah bezbariérovosti. Zveřejněná oznámení jsou předávána pobočkám Státní plavební správy, aby mohly činit opatření v případech, kdy provozovatelé veřejné vodní dopravy tuto povinnost zanedbají.

V zájmu jednotných postupů při výkonu státního dozoru byla dána do souladu s novelizací předpisů platných ve vnitrozemské plavbě směrnice pro výkon státního dozoru v provozu na sledovaných vodních cestách České republiky, novelizoval se metodický pokyn k postupu při vyřizování žádostí o povolení veřejné akce a metodický pokyn k používání rádiových zařízení pro vysílání plavebních informací. Pro řešení odborných otázek na úseku státního dozoru na vnitrozemskou plavbu byl schválen statut a jednací řád. Ten je aktuálně závazný pro komisi, kterou na dobu určitou, jmenoval ředitel Státní plavební správy pro zajištění správy říčních informačních služeb.

Centrálně je vedena evidence plavebních nehod a každoročně se vyhodnocuje. Výsledky těchto hodnocení se promítají do plánů kontrolní činnosti, vykazují se pro účely Centra dopravního výzkumu, jsou obsaženy ve zprávě o činnosti úřadu, početně a graficky se zveřejňují na internetu. V závěru roku byla vyhodnocena plavební nehodovost v roce 2009 pro zprávu Ministerstva dopravy ČR o bezpečnostním opatření v dopravě pro Ministerstvo vnitra ČR. Nemenší pozornost byla věnována materiálu Hodnocení dopadu regulace po zřízení Komise pro šetření dopravních nehod. Četné připomínky byly odeslány autorovi předloženého materiálu.

V průběhu roku nebyla vydána žádná nová plavební vyhláška.

### **Oblast dokladů plavidel**

Výkon státní správy v oblasti jiných než malých plavidel významně ovlivňuje fakt, že česká platná legislativní úprava má určitá specifika v porovnání s obdobnou legislativou vyspělých zemí Evropského společenství.

Mezi hlavní problémy patří způsob vedení českého plavebního rejstříku, který je současně majetkoprávní i technickou evidencí plavidel a jsou do něj zapisována všechna vnitrozemská plavidla včetně rekreačních.

Další komplikace způsobuje ne zcela povedená implementace evropské směrnice 2006/87/ES, která stanovuje technické podmínky způsobilosti plavidel. Souvisí to zejména se zbytečně složitým systémem posuzování a schvalování technické způsobilosti, kdy pověřená organizace provádí technickou prohlídku, odborná komise na základě prohlídky ověřuje technickou způsobilost, kterou následně schválí plavební úřad vydáním osvědčení plavidla.

Jako zásadní nedostatek přílohy č. 1 vyhlášky 223/1995 Sb. se ukazuje neuplatnění výjimek pro plavidla plující na vodních cestách nepropojených s vodními

cestami Společenství. Provozovatelé plavby jsou v případě plánované novostavby plavidla mnohdy postaveni před neřešitelné technické problémy.

Samostatnou kapitolou je právním řádem neřešená problematika stanovování minimálních lodních posádek a režimů plavby, kde je Státní plavební správa nucena stále improvizovat.

Protože směrnice 2006/87/ES předpokládá odlišný systém evidence plavidel, technických prohlídek a odborných kvalifikací pro posuzování technické způsobilosti, je současný stav české legislativy ovlivněný nedokonalou implementací této směrnice pro praktický výkon státní správy v oblasti technické způsobilosti plavidel celkově nevyhovující.

Průřezová a metodická činnost pro útvary dokladů plavidel byla v roce 2009 proto zaměřena na odstraňování problémů vzniklých z výše uvedených důvodů.

### **Oblast technické normalizace plavidel**

V oblasti technické normalizace v oboru plavby spočívá zásadní rozsah činnosti v mezinárodní normalizační spolupráci v lodním oboru při tvorbě nových a revidování stávajících norem ISO, CEN a CENELEC a ve spolupráci s Českým normalizačním institutem (ČNI) při přejímání a zavádění těchto norem do normalizační soustavy České republiky. V roce 2009 však došlo ke dvěma zásadním organizačním změnám:

1) ČNI byl včleněn do Úřadu pro technickou normalizaci, metrologii a státní zkušebnictví (ÚNMZ),

2) subjekty spolupracující až dosud s ČNI (včetně Státní plavební správy) byly z rozhodnutí vedení ÚNMZ transformovány na tzv. Centra technické normalizace, přičemž ÚNMZ na ně převedl výkon některých svých činností, a to jak na poli mezinárodní normalizační spolupráce, tak při přejímání a tvorbě nových norem do soustavy ČSN.

Toto rozhodnutí přineslo podstatný nárůst objemu práce v nově zřízených Centrech technické normalizace, a to i administrativního charakteru (např. pracovní smlouvy s externími pracovníky, fakturace a platby za jejich práci atd.). V CTN Státní plavební správy bylo v minulém roce zpracováno, připomínkováno a odhlasováno celkem 74 mezinárodních norem v celém spektru lodního oboru, jako je konstrukce plavidel, systémy palivové, sanitární, pohonné, kormidelní aj., vybavení, signální a záchranné prostředky, materiály pro stavbu plavidel včetně nafukovacích člunů a skútrů atd. Ve spolupráci s ÚNMZ se uskutečnilo 26 zasedání technické normalizační komise v procesu přejímání a zavádění nových norem do soustavy ČSN. Dále také pokračovala správa lodních oborových norem LON.

V rámci dohody s Českou obchodní inspekcí pokračovala vzájemná výměna informací týkající se výrobců, dovozců a prodejců rekreačních plavidel a jejich částí.

### **Oblast dokladů osob**

V průběhu roku byl dále upravován modul evidence průkazů způsobilosti informačního systému Státní plavební správy podle zkušeností a požadavků zaměstnanců poboček.

Došlo k uzavření dohody o spolupráci mezi Centrální komisí pro plavbu na Rýně (CKR) a Ministerstvem dopravy ČR v oblasti průkazů způsobilosti vůdce plavidla a k vedení plavidla pomocí radaru. Dnem 1. 10. 2009 jsou české průkazy způsobilosti kapitána I. třídy a průkazy k vedení plavidla pomocí radaru uznávány při

plavbě na Rýně. Tato zásadní změna se projevila koncem roku zejména ve vydávání předepsaných Rozhodnutí o zdravotní způsobilosti kapitánům starším 50 let.

V obsahu zkoušek způsobilosti došlo ke změně pouze u ADNR, kde byla v průběhu roku změněna směrnice RB 1 Centrální komise pro plavbu na Rýně, podle které se naše zkoušky provádějí. U žádné z poboček Státní plavební správy nebyla vznesena námitka k průběhu zkoušek ani stížnost související s vydáváním dokladů osob. Při řešení problémů byla zaměstnankyním poboček a zkušebními komisařům průběžně poskytována metodická pomoc.

V průběhu roku dále mírně stoupl zájem o zkoušky způsobilosti k vedení plavidla pomocí radaru. Úspěšnost stoupla oproti minulému roku na 73 %.

Ustálil se zájem odborné plavecké veřejnosti o osvědčení o zvláštních znalostech ADNR, které je uznáváno i pro plavbu na Rýně, je využíváno osvědčení pro přepravu tekutých a plyných nákladů tankery. Zvýšil se počet obnovování platnosti těchto osvědčení po uplynutí pětileté doby platnosti.

O osvědčení o odborné způsobilosti bezpečnostního poradce pro přepravu nebezpečných věcí v uplynulém roce opět nebyl zájem.

Plavecké služební knížky, vydávané v České republice, jsou nadále rovnocennými doklady, respektovanými okolními státy. V průběhu roku proběhlo další jednání s Centrální komisí pro plavbu na Rýně o vzájemném uznávání plaveckých služebních knížek mezi státy CKR a státy střední Evropy. Správní dohoda v této oblasti dosud uzavřena nebyla. Případy falšování zápisů způsobilostí v těchto dokumentech, zejména občany Slovenské republiky, se v tomto roce snížily. Je to důsledek zveřejnění dosažených způsobilostí pro kontrolu státního dozoru zemí EU na našich webových stránkách i činnosti Policie ČR a Policie SR při stíhání námi oznámených držitelů plaveckých služebních knížek.

Činnost Státní plavební správy byla prezentována na třech výstavách určených pro plaveckou veřejnost, v březnu na výstavě Lodě a karavany v Praze-Letňany, v květnu na výstavě Lodě na vodě a v listopadu v Brně na Boat Brno.

Bylo zajištěno včasné vydání Plavební ročenky 2008.

### **Oblast vnitřní a vnější kontroly**

#### **Oblast vnitřní kontroly**

Vnitřní kontroly jsou na Státní plavební správě zaměřeny převážně na prověření dodržování právních předpisů a interních předpisů při vedení odborné a správní agendy jednotlivých oddělení. Další oblastí je prověření užívání legálních počítačových programů v rámci celého úřadu. Tyto kontroly byly prováděny v souladu s vydaným plánem kontrol na rok 2009. Závažnější nedostatky nebyly při kontrolách zjištěny. Jako další provádějí příslušní vedoucí zaměstnanci finanční kontrolu v jednotlivých etapách hospodářských operací dle zákona o finanční kontrole ve veřejné správě.

#### **Oblast vnější kontroly**

V roce 2009 bylo na Státní plavební správě provedeno následujících 7 kontrol:

Veřejnosprávní kontrola za rok 2008 provedená Ministerstvem dopravy ČR, odborem auditu, kontroly a dozoru dle zákona č. 320/2001 Sb., o finanční kontrole ve veřejné správě, ve dnech 16. ledna až 16. února 2009. Kontrolní komise zjistila formální nedostatky (neaktuální vnitřní směrnice, nedůsledné vyplňování účetních dokladů, nesprávné vykazování měsíčních zůstatků paliva v nádrži služebních aut atp.), nedodržení některých účetních postupů, které však neovlivnily správnost

provedených operací, dále pak nesprávnosti při vyúčtování cestovních náhrad u zahraničních služebních cest a nedodržování pokynu D-95 Ministerstva financí ČR pro evidenci pokutových bloků a odvodu vybraných blokových. Byla přijata nápravná opatření k odstranění zjištěných nedostatků, která jsou plněna v souladu s podmínkami uvedenými v protokolu z kontroly.

Kontrola Českého telekomunikačního úřadu, odboru pro severočeskou oblast, podle § 113 zákona č. 127/2005 Sb., o elektronických komunikacích, a podle zákona č. 552/1991 Sb., o státní kontrole, ve znění pozdějších předpisů (dodržování ustanovení Individuálního oprávnění č. 156682/R při využívání rádiových kmitočtů a provozování vysílacích rádiových zařízení Námořní pohyblivé služby – pobřežní stanice; na převaděči Kukla), provedená ve dnech 24. června až 2. července 2009. Při kontrole bylo zjištěno překročení maximálního povoleného výkonu koncového stupně vysílače, nesrovnalosti v kanálech, nesprávné souřadnice rádiové stanice uvedené v Individuálním oprávnění. Státní plavební správa měla uloženo do měsíce požádat o změnu Individuálního oprávnění, což učinila a následná kontrola (uvedená dále) již neshledala závady.

Kontrola Ministerstva dopravy ČR v rámci metodického řízení Státní plavební správy ve smyslu ust. § 38 a násl. zákona č. 114/1995 Sb., o vnitrozemské plavbě, ve znění pozdějších předpisů, a to na vodním díle Slapy, dne 15. července 2009. Kontrola proběhla v souladu s příslušnými právními předpisy, bez závad.

Kontrola Ministerstva dopravy ČR v rámci metodického řízení Státní plavební správy ve smyslu ust. § 38 a násl. zákona č. 114/1995 Sb., o vnitrozemské plavbě, ve znění pozdějších předpisů, a to na vodním díle Orlík, dne 25. srpna 2009. Kontrola taktéž proběhla v souladu s příslušnými právními předpisy.

Finanční úřad pro Prahu 7 provedl dne 1. září 2009 kontrolu výkonu správy správních poplatků podle zákona č. 531/1990 Sb., o územních finančních orgánech, ve znění pozdějších předpisů, a podle zákona č. 634/2004 Sb., o správních poplatcích, ve znění pozdějších předpisů. Při kontrole vybírání správních poplatků nebyly zjištěny závady. Při závěrečném projednání byla však zjištěna změna jednoho poplatku (u položky 22b) z 200 Kč na 1.000 Kč. V souladu se zákonem č. 634/2004 Sb., o správních poplatcích, jsme ihned přistoupili k doměření nedoplatku tohoto správního poplatku.

Kontrola Českého telekomunikačního úřadu, odboru pro severočeskou oblast, podle § 113 zákona č. 127/2005 Sb., o elektronických komunikacích a podle zákona č. 552/1991 Sb., o státní kontrole, ve znění pozdějších předpisů (následná kontrola dodržování ustanovení Individuálního oprávnění č. 156682/R, při využívání rádiových kmitočtů a provozování vysílacích rádiových zařízení Námořní pohyblivé služby – pobřežní stanice; na převaděči Kukla), proběhla dne 1. září 2009. Kontrolní skupina konstatovala, že využívání rádiových kmitočtů a provozování vysílacích rádiových zařízení je v souladu s platným Individuálním oprávněním.

Kontrola realizace vlastních investic Státní plavební správy – pobočky Přerov, provedená odborem plavby Ministerstva dopravy ČR dne 11. listopadu 2009. Na kontrolovaných akcích (Dokoupení objektu pobočky Přerov a přestavba garáže, Dopravní prostředky – speciální přívěs pro služební plavidlo, Nástavba pobočky Přerov – rozpracovanost a Obnova lodního parku) nebyly zjištěny nedostatky.

### **Oblast mezinárodních vztahů**

V roce 2009 se 32 pracovníků Státní plavební správy zúčastnilo celkem 15 zahraničních pracovních cest. Nejčastěji se jednalo ve Spolkové republice Německo



v rámci bilaterálních vztahů v souvislosti se sdílenou vodní cestou Labe a dále s organizacemi: OSN, Rýnská komise, PIANC, Aquapol, Štátna plavebná správa.

#### Slovensko

Ve dnech 28.–29. 4. proběhlo za účasti čtyř odborných pracovníků Státní plavební správy jednání na katedře vodní dopravy fakulty provozu a ekonomiky dopravy Univerzity v Žilině. Týkalo se využívání trenážeru pro výcvik vůdců plavidel. Delegace byla podrobně seznámena s účelem, technickými detaily a využitím trenážeru. Dále byly projednány možné kroky spolupráce v této oblasti mezi oběma stranami a získány informace o možnostech vytvoření obdobného trenážeru v České republice.

Čtyři zaměstnanci Státní plavební správy se ve dnech 22.–24. 9. zúčastnili konference 25. Plavebné dni v Bratislavě. Byla zaměřena na středoevropské vodní cesty v kontextu Dohody AGN, vážskou vodní cestu, možnosti rozvoje vnitrozemské plavby v konkurenčním prostředí, uplatnění programu Evropské unie NAIADES a dále na rekreační a sportovní plavbu.

Ve dnech 13.–15. 11. se čtyři zaměstnanci Státní plavební správy zúčastnili mezinárodního kongresu Skipper 2009 v Hriňové. Obsahem kongresu byly přednášky a besedy o cestách námořními jachtami po Středozemním moři i přes Atlantik a výměna zkušeností z rekreační plavby. Na jednání vystoupil zástupce Státní plavební správy s příspěvkem na téma Plavební kanály jižní Francie. Jednání bylo poučné zejména v oblasti výměny zkušeností při využívání povětrnostní situace a při osobním kontaktu mezi účastníky delegací. Organizátory akce i účastníky byla účast českého plavebního úřadu hodnocena velmi kladně.

#### Finsko

Ve dnech 25.–30. května se pracovník Státní plavební správy, který je zároveň vedoucím delegátem mezinárodního plavebního sdružení PIANC za Českou republiku, zúčastnil v Helsinkách výročního plenárního zasedání PIANC - AGA 2009 včetně pracovního zasedání Rady a pracovního jednání sekretářů národních sekcí. Na zasedání došlo také k výměně zkušeností a nejaktuálnějších poznatků z vodocestné a plavební problematiky.

#### Švýcarsko

Ve dnech 10.–13. 2. a následně 1.–5. 6. se na pokyn odboru plavby Ministerstva dopravy ČR a v souladu s plánem práce Výboru pro vnitrozemskou dopravu zúčastnil zástupce Státní plavební správy zasedání pracovní skupiny Standardizace technických a bezpečnostních požadavků ve vnitrozemské vodní plavbě EHK/OSN/SC.3/WP.3. Účast Státní plavební správy na těchto zasedáních umožňuje bezprostředně se podílet na tvorbě, harmonizaci a úpravě předpisů ve vnitrozemské plavbě přímo se dotýkající České republiky.

Ve dnech 2.–6. 11. proběhlo pravidelné zasedání pracovní skupiny vnitrozemské plavby EHK/OSN/SC3. Na základě pozvání OSN v Ženevě a pokynu Ministerstva dopravy ČR se zasedání zúčastnil jeden zástupce Státní plavební správy.

#### Rakousko

Ve dnech 6.–8. 9. se jeden zaměstnanec Státní plavební správy zúčastnil konference Smart River' 09 ve Vídni. Konferenci spoluorganizovala rakouská národní sekce PIANC. Uskutečnění této konference bylo důsledkem snahy významných mezinárodních organizací a firem v Evropě a USA o zlepšení postavení vnitrozemské vodní dopravy v celkovém objemu dopravy. Byly představeny projekty

rozvoje vnitrozemské vodní dopravy, včetně ekonomického zajištění a podpory kapitálových podílníků. Pro účastníky konference byla mimo jiné instalována expozice společností provozující výletní lodě a cestovního ruchu ze zemí v povodí Dunaje, kde jim nabídla virtuální dunajské plavby. Na tuto konferenci navazovalo jednání harmonizační skupiny Inland Ecdis konané ve dnech 9.–11. 9. rovněž ve Vídni. Na tomto jednání byl schválen návrh unifikace standardů katalogu funkcí vnitrozemské ENC (electronic chart) a pravidel popsanych v průvodci kódování vnitrozemských ENC. Tyto standardy jsou využívány pro převod národních plavebních map do formátu Inland Ecdis, jejichž producentem je pro potřeby RIS Státní plavební správa. Návrhy standardů se předávají Evropské komisi, Ústřední komisi pro plavbu na Rýně, Evropské hospodářské komisi Organizace spojených národů a Dunajské komisi pro normalizaci.

#### Francie

Ve dnech 15.–17. 4. se dva zaměstnanci zúčastnili odborné exkurze na vodních dílech Francie, Spolkové republiky Německa a Belgie. Exkurzi pořádalo Ředitelství vodních cest ČR.

8.–10. 7. proběhlo jednání s Komisí pro plavbu na Rýně ve Štrasburku. Jednalo se o projednání aktualizovaného obsahu smlouvy o uznávání národních Plaveckých služebních knížek. Účast jednoho pracovníka Státní plavební správy v rámci delegace Ministerstva dopravy.

#### Německo

Na základě pozvání evropského sdružení Aquapol se ve dnech 16.–20. února 2009 zúčastnili dva zástupci Státní plavební správy České republiky semináře na téma tvorby a užívání mezinárodní databáze TDW. Seminář se konal pod patronátem nizozemských počítačových odborníků v učebnách německé policejní akademie v Hannoveru. Na školení došlo k podrobné prezentaci funkcí a zásad práce s touto databází vzorů všech dokladů používaných v evropské lodní dopravě. Byla zdůrazněna nezbytnost vytváření jazykových mutací vkládaných záznamů. Databázi TDW tak mohou využívat veškeré kompetentní orgány členských států, včetně České republiky, při kontrolách plavidel a jejich posádek.

Ve dnech 3.–6. března 2009 se v Düsseldorfu konala za účasti dvou zástupců Státní plavební správy 1. Sdružená schůze Aquapolu. V rámci několikadenního jednání zasedala Pracovní skupina pro vnitrozemskou plavbu. Vedoucí představitelé Aquapolu vyzdvihli přínos Státní plavební správy České republiky, která jako jediná v předešlém roce dostala závazkům a zveřejnila seznam platných plaveckých služebních knížek na svých internetových stránkách. Dále se jeden ze zástupců Státní plavební správy zúčastnil semináře o identifikaci odcizených plavidel a druhý o přepravě nebezpečného nákladu. Na závěr se vedoucí delegace účastnil zasedání Rady, kde došlo k prezentaci Aquapolem chystaných projektů pro roky 2009 a 2010. Byla rovněž zmíněna vznikající Listina minimálních povinností každého člena sdružení.

Ve dnech 19.–20. 5. proběhlo jednání se zástupci Komise pro plavbu na Rýně v Duisburku, kterého se zúčastnili tři zaměstnanci Státní plavební správy. Obsahem setkání bylo projednání návrhu smlouvy o uznávání národních Plaveckých služebních knížek, jejich obsahu, evidenci a zapisování plaveckých způsobilostí. Projednány byly rovněž různé aktuální problémy. Účast proběhla v rámci delegace Ministerstva dopravy ČR.

Dne 12. 5. se v Drážďanech konalo jednání s WSA (Wasserstrassen Amt) Dresden a Povodím Labe, státní podnik. Jednání se zúčastnil jeden zástupce Státní plavební správy pobočky Děčín. Byla řešena problematika prohrábek, značení včetně radarových odražečů v hraničním úseku a zřízení nového pomocného vodočtu ve Hřensku.

#### Maďarsko

Sdružená schůze byla pořádána Aquapolem od 14. do 17. září v Budapešti. Státní plavební správa zde měla své dva zástupce. V průběhu zasedání Rady byly účastníci obeznámeni s plánovaným rozvojem sdružení Aquapol až do roku 2012 za dominantní finanční podpory Evropské unie. Dále proběhla volba vedoucích představitelů sdružení a byl projednán nábor nových členských států. V rámci jednání pracovní skupiny pro vnitrozemské vodní cesty získali zástupci Státní plavební správy také aktuální informace o podmínkách měření rychlosti plavidel na vodních tocích v Německu. V průběhu semináře o falešných dokladech bylo opět vysoce oceněno zavedení internetových stránek Státní plavební správy poskytujících možnost ověření zápisů v plaveckých služebních knížkách. Tento systém je navíc pro zahraniční uživatele vhodně doplněn o možnost potvrzení či upřesnění veškerých získaných údajů ještě prostřednictvím útvaru pro mezinárodní spolupráci Státní plavební správy České republiky.

#### **Oblast poskytování informací**

V průběhu roku 2009 obdržela Státní plavební správa dvě žádosti o poskytnutí informace podle zákona č. 106/1999 Sb., o svobodném přístupu k informacím, které byly vyřízeny v termínu. Nebyla zaznamenána žádná stížnost žadatelů na způsob ani obsah vyřizování těchto žádostí ze strany Státní plavební správy.

## 11. Hospodaření

### 11.1. Schválený rozpočet

Na základě usnesení č. 965 poslanecké sněmovny Parlamentu ČR schváleného zákona o státním rozpočtu České republiky na rok 2009, stanovilo Ministerstvo dopravy ČR svým dopisem č. j. 1/2009-410-ROPO/1 Státní plavební správě objemy schváleného rozpočtu takto:

#### Souhrnné ukazatele

Příjmy celkem	240 tis. Kč
Výdaje celkem	79.119 tis. Kč

#### Specifické ukazatele – příjmy

Nedaňové příjmy, kapitálové příjmy a přijaté transfery	240 tis. Kč
v tom: Ostatní nedaňové příjmy, kapitálové příjmy a přijaté transfery	240 tis. Kč

#### Specifické ukazatele – výdaje

Ostatní výdaje spojené s dopravní politikou státu	79.119 tis. Kč
v tom: Další výdaje spojené s dopravní politikou státu	79.119 tis. Kč

#### Průřezové ukazatele

Platy zaměstnanců a ostatní platby za provedenou práci	24.949 tis. Kč
v tom: Platy zaměstnanců	24.870 tis. Kč
: Ostatní platby za provedenou práci	79 tis. Kč
Povinné pojistné placené zaměstnavatelem	8.483 tis. Kč
Převod fondu kulturních a sociálních potřeb	497 tis. Kč
Platy zaměstnanců ve státní správě	24.870 tis. Kč
z toho: Platy zaměstnanců ve státní správě	24.870 tis. Kč

#### Výdaje na financování programů reprodukce majetku

Výdaje na financování programů reprodukce majetku	29.756 tis. Kč
v tom: Kapitálové výdaje	26.126 tis. Kč
v tom: Běžné výdaje	3.630 tis. Kč

Počet zaměstnanců	87 osob
Neinvest. transfery mezinár. org. a nadnár. orgánům	6 tis. Kč

### 11.2. Vývojové tendence hospodaření

Vývojové tendence hospodaření jsou patrné z následující tabulky:

Rok		2004	2005	2006	2007	2008	2009
Příjmy	v tis. Kč	469	980	493	445	569	671
Výdaje	v tis. Kč	62.219	70.870	76.306	66.311	75.766	77.474
	Běžné výdaje	44.187	43.522	44.204	46.000	52.192	54.767
	Výdaje na programové financování	18.032	27.348	32.102	20.311	23.574	22.707

V roce 2008 je zahrnuto též čerpání z rezervního fondu minulých let a v roce 2009 též čerpání nároků nespotřebovaných výdajů z minulých let.

### **11.3. Příjmy rozpočtových organizací**

Závazný ukazatel příjmů byl pro rok 2009 splněn. Příjmy Státní plavební správy za rok 2009 činily 670.744,51 Kč a byly odvedeny do státního rozpočtu.

Státní plavební správa nemá hospodářskou činnost.

### **11.4. Správní poplatky a pokuty**

Do 31. 12. 2009 bylo vybráno správních poplatků formou kolků za 8 613 případů v hodnotě 3.167.371 Kč.

Bylo předepsáno 112 případů správních poplatků v hodnotě 89.600 Kč, které byly uhrazeny na účet Státní plavební správy ve výši 29.000 Kč. V evidenci Státní plavební správy zůstává neuhrazeno 60.600 Kč správních poplatků.

Dále bylo do 31. 12. 2009 uloženo 79 blokových pokut v celkové výši 39.500 Kč.

Právní moc v roce 2009 nabylo celkem 32 případů pokut uložených ve správním řízení v celkové hodnotě 148.000 Kč. Celkem 21 pokut ve správním řízení ve výši 94.500 Kč bylo uhrazeno na účet pokut, v evidenci Státní plavební správy zůstává k 31. 12. 2009 celkem 5 pokut ve výši 17.000 Kč.

### **11.5. Rozpočtové výdaje**

#### **Výdaje na financování programu reprodukce majetku**

V roce 2009 bylo vydáno na financování akcí podle Ministerstva dopravy ČR posledně schváleného rozpočtu 26,47 mil. Kč, z toho 21,67 mil. Kč programových kapitálových a 4,80 mil. Kč programových běžných prostředků. Dále bylo čerpáno 1,28 mil. Kč z nároků nespotřebovaných výdajů, z toho 1,03 mil. Kč programových kapitálových a 0,25 mil. Kč programových běžných. Celkem organizace vyčerpala 27,75 mil. Kč programových prostředků.

Přidělené prostředky byly použity zejména na doplnění a náhradu výpočetní techniky včetně obměny zastaralého softwaru, upgrade GIS, na nákup dvou přívěsů pro lodě, pořízení nové lodě pro pobočku Přerov a na obměnu zastaralého kancelářského vybavení. Ze stavebních akcí pokračovala úprava nové budovy v Děčíně, započala nástavba objektu pobočky Přerov a byla měněna okna a dveře na školícím a rekreačním středisku Jiřetín pod Jedlovou.

#### **Běžné výdaje**

Z plánovaného objemu finančních prostředků (po provedení všech rozpočtových opatření) ve výši 54.891 tis. Kč bylo vyčerpáno 54.767 tis. Kč.

## 12. Plán práce a prostředků na platy

### 12.1. Zaměstnanci

Státní plavební správě byl závazně stanoven počet zaměstnanců na rok 2009 na 87.

V roce 2009 byl průměrný evidenční počet zaměstnanců ve fyzických osobách 92 a průměrný počet zaměstnanců přepočtený 87.

### 12.2. Absence a úrazovost

V roce 2009 bylo v úřadě odpracováno 19 993,5 dnů. Absence činila 443,5 dne; z toho nemoc 357 dnů, tj. 1,75 %, ošetřování člena rodiny 38 dnů, tj. 0,18 %, důležité osobní překážky v práci 21 dnů, tj. 0,10 %, studijní volno 18 dnů, tj. 0,09 %, placené volno bez náhrady platu 9,5 dne, tj. 0,05 %.

### 12.3. Prostředky na platy

Závazný ukazatel prostředků na platy a ostatní platby za provedenou práci byl Státní plavební správě stanoven částkou 24.949 tis. Kč, z toho závazný ukazatel prostředků na platy 24.870 tis. Kč – ostatní platby za provedenou práci 79 tis. Kč.

Plán práce						
Ukazatel	Skutečnost 2008	Plán 2009	Skutečnost 2009	Rozdíl	% Plnění plánu	Index 2009/2008
	a	b	c	b - c	c : b	c : a
Průměrný počet zaměstnanců přepočtený	86	87	87	0	100	1,01
Prostředky na platy celkem	24.007	24.949	24.949	0	100	1,04
z toho: - platy	23.929	24.870	24.870	0	100	1,04
- OON	78	79	79	0	100	1,01
Průměrný plat	23.187	23.822	23.822	0	100	1,03

Závazný ukazatel prostředky na platy a ostatní platby na provedenou práci byl Státní plavební správou dodržen.

### 13. Závěr - souhrnné zhodnocení činnosti

Ve vnitrozemské plavbě přetrvává trend posledních let, kdy objem nákladní dopravy zůstává hluboko pod možnostmi vodních cest a současně mírně roste zájem o rekreační plavbu, v oblasti Prahy zůstává dlouhodobě silný provoz plavidel osobní lodní dopravy. Působení Státní plavební správy při dozoru na plavební bezpečnost je proto zaměřeno více na rekreační plavbu a do oblastí s její největší intenzitou, zejména na nádržích vltavské vodní kaskády. Pozornost je také věnována sportovním a kulturním akcím pořádaným na vodní cestě, jejichž počet neklesá a představují potencionální riziko pro ostatní uživatele vodní cesty. V roce 2009 zanikl prostor pro provoz vodních skútrů na Vltavě ve Strnadech, přestože zájem o využití vodních skútrů přetrvává.

Stav vodních cest se v tomto roce výrazněji měnil na horním toku Vltavy, kde probíhala intenzivní výstavba v rámci projektu „Dokončení vltavské vodní cesty v úseku Týn nad Vltavou – České Budějovice“. Zde byly dokončeny prohrádky ve zdržích vodních děl České Vrbné a Hluboká nad Vltavou, byla dokončena rekonstrukce jezu České Vrbné a zahájena výstavba přístaviště Lannova loděnice v Českých Budějovicích, výstavba ochranného přístavu a plavební komory České Vrbné a vystrojení plavební komory vodního díla Hněvkovice. Kromě běžných oprav plavebních komor v době plánovaných odstávek probíhaly ještě intenzivní práce na úpravě plavební úžiny Chvatěruby v úseku vltavské vodní cesty mezi Prahou a začátkem plavebního kanálu Vraňany-Hořín. Veškeré stavby na sledovaných vodních cestách, určené pro potřeby vnitrozemské plavby nebo ovlivňující provozování plavby, byly připravovány a realizovány se souhlasem Státní plavební správy.

Trend rostoucího zájmu o rekreační plavbu se projevil v roce 2009 nárůstem počtu nově evidovaných malých plavidel (nárůst o 16 % oproti roku 2008), mezi kterými se stále vyskytují použitá plavidla dovezená ze zahraničí. Ještě výraznějším způsobem se zájem o rekreační plavbu odrazil v počtu žadatelů o získání způsobilosti vůdce malého plavidla (nárůst o 53 % oproti roku 2008). Novelizace vyhlášky č. 224/1995 Sb., o způsobilosti osob k vedení a obsluze plavidel, která za definovaných podmínek umožňuje vedení malého plavidla schváleného pro provoz v půjčovně bez průkazu způsobilosti, vedla ke zvýšení zájmu o zřízení půjčoven evidovaných malých plavidel. Lodní park jiných než malých plavidel se výrazně nezměnil, nově byly do plavebního rejstříku zapsány tři osobní lodě provozované v pražské aglomeraci a dokončena byla přestavba nákladní lodě „Josef Božek“ na plovoucí zařízení, využívané jako restaurace a zázemí pro sportovní aktivity.

Pro budoucí pracovní činnost pobočky Děčín se v roce 2009 stala zásadní událost. Od jarní labské povodně v roce 2006 se výrazně zhoršoval technický stav administrativní budovy v Labské ulici č. p. 21, kdy vlivem nestability podloží se zhoršovaly trhliny viditelné na fasádě a vzniklé po povodni v roce 2002. Objevovaly se i trhliny nové a přes téměř kontinuální chod vysoušečů se nedařilo zastavit zdmí postupující vlhkost z podloží. V budově z roku 1868 působilo v posledních patnácti letech oddělení dokladů, a to osob i plavidel, a sídlilo tu vedení pobočky s hospodářsko-administrativním zázemím. Oddělení plavebního dozoru z prostorových důvodů úřadovalo poblíž v budově v Hálkově ulici. V roce 2008 byla z investičních prostředků státu zakoupena administrativní budova v Děčíně-Podmokly, v Husitské ulici, v blízkosti stávajícího plaveckého učiliště. Po nutných úpravách, hlavně s ohledem na potřebnou počítačovou síť, se v březnu 2009 během

šesti dní všechna oddělení pobočky Děčín přestěhovala do nového sídla. Veřejnost byla při této logisticky náročné práci ukrácena pouze o jediný úřední den. Naproti tomu získala pobočku, kde doslova pod jednou střešou nalezne veškeré služby, které plavební úřad poskytuje. Budova je umístěna mimo záplavové území, a tedy chod pobočky již nebude ovlivňován průchodem povodní, tak jako tomu bylo doposud. Nové sídlo pobočky Děčín je snadno dostupné městskou hromadnou dopravou a je u ní i parkoviště pro klienty.

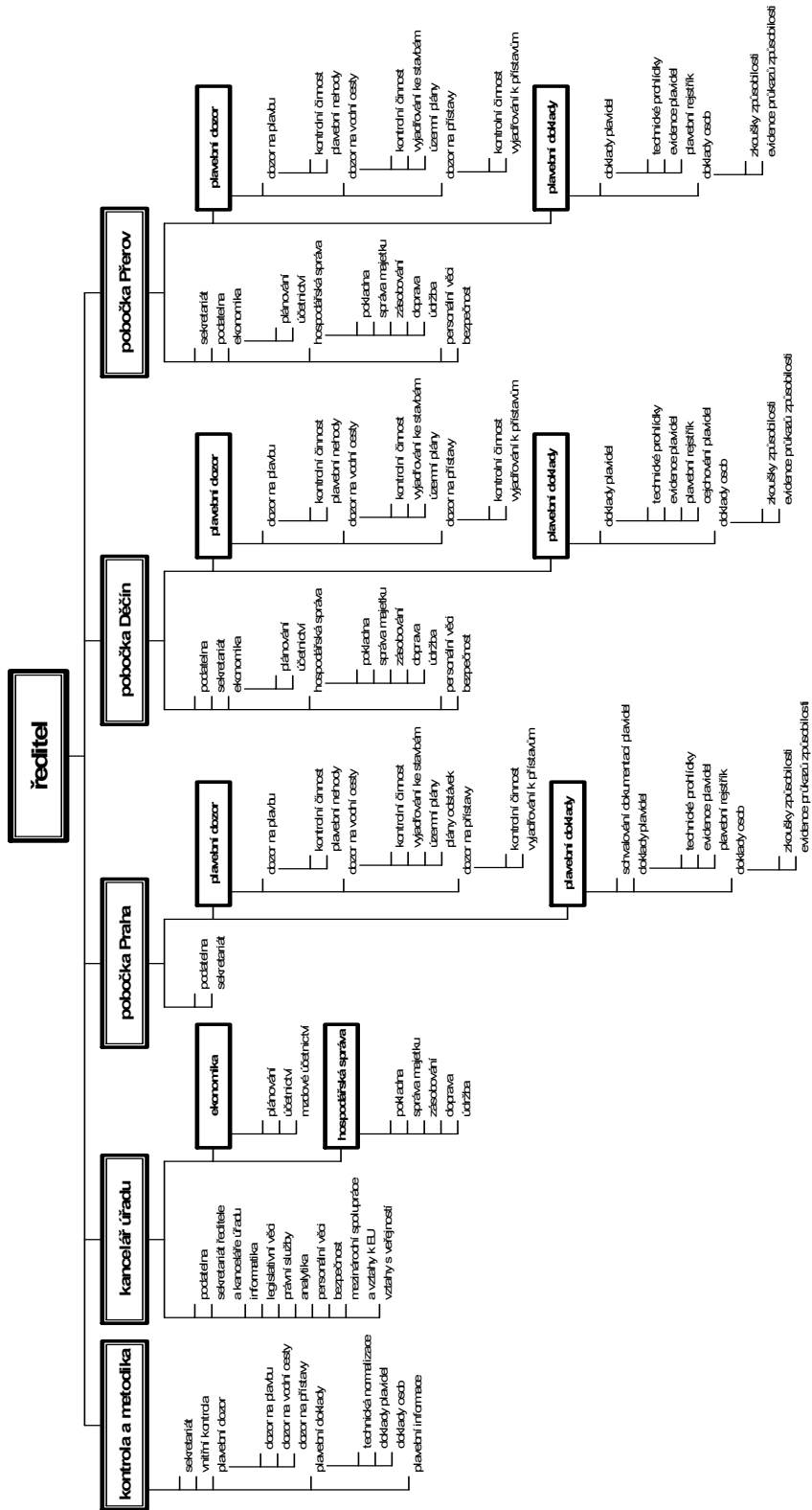
Trend z předcházejících let v obchodní plavbě přetrvával i v roce 2009. Přeshraniční nákladní doprava je ovlivňována nestabilitou plavebních podmínek v úseku plavební komory Ústí nad Labem-Střekov až Dolní Žleb, resp. státní hranice se Spolkovou republikou Německo. Toto neumožňuje provozovatelům plavidel nabídnout dopravcům kvalitní trvalé parametry přepravy. Vnitrostátní nákladní doprava svojí cenou a omezenou nabídkou přímých přeprav, není schopna konkurovat cenám silničních přepravců a skomírá pouze v oblasti přeprav stavebnin, kterých je ale po hříchu minimum. Pozitivní zprávou je nárůst přepravených osob v oblasti České brány a hlavně zásluhou pravidelné linkové dopravy a osobních přívozů.

Nadále probíhalo testování dílčích částí informačního systému LAVDIS, a to modulu Zprávy vůdcům plavidel a modulu Sledování plaveb. Po nabytí platnosti prováděcí vyhlášky O informacích zaznamenávaných v Říčních informačních službách bylo na podzim toto středisko na pobočce Děčín uvedeno v chod, bohužel vzhledem k personálním možnostem úřadu je v činnosti pouze jednosměrně v pracovní dny

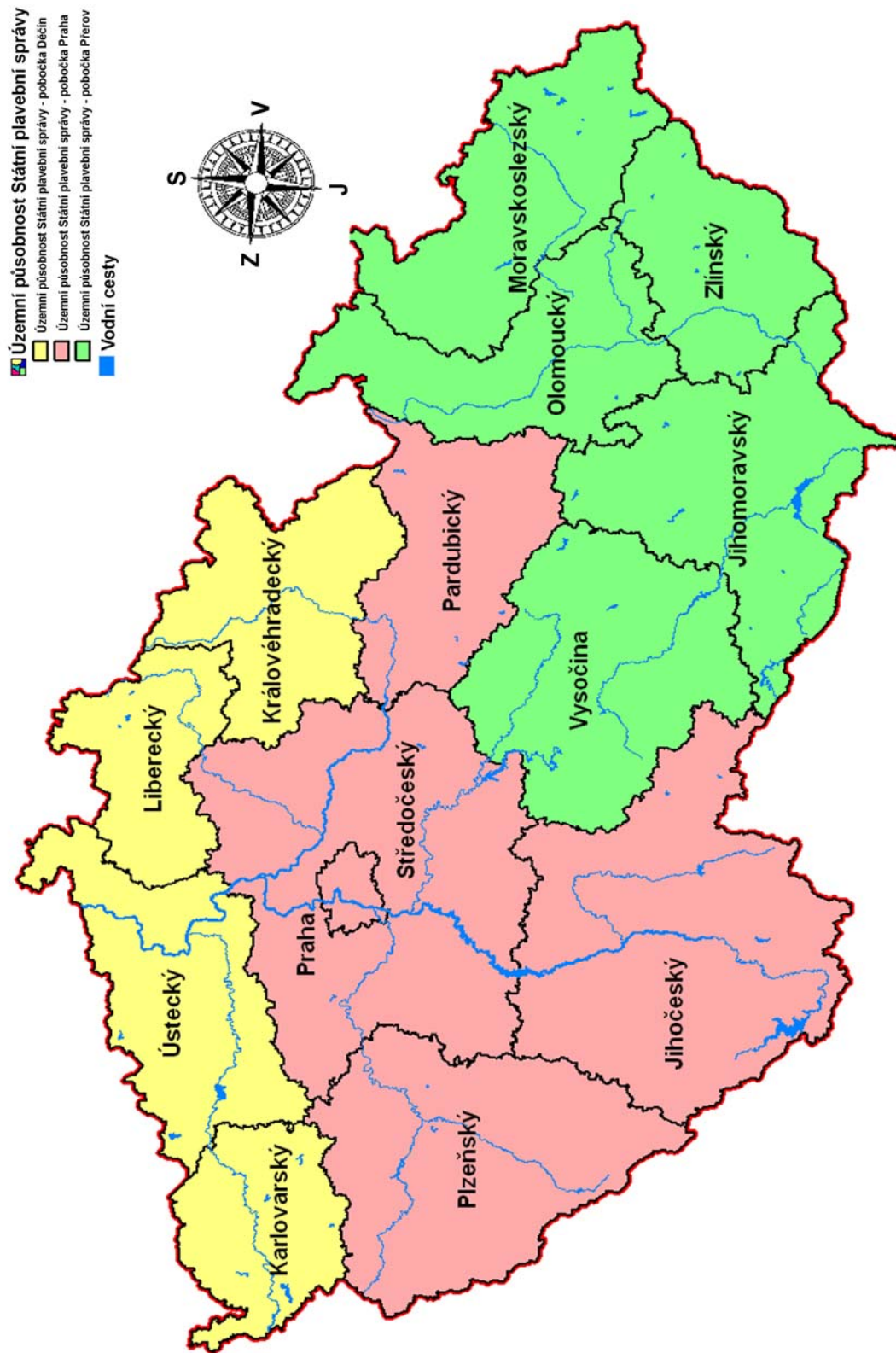
Dlouhodobě vzrůstající plavební provoz na sledované vodní cestě řeka Morava, průplav Otrokovice – Rohatec, a potřeba výkonu státního dozoru ve spolupráci se Štátnou plavebnou správou Bratislava vyústil v uzavření Dohody plavebních úřadů Slovenské republiky a České republiky o podrobnostech k zajištění bezpečnosti a plynulosti plavby a k zachování pořádku na společném hraničním úseku vodní cesty Morava a Bařův kanál. Uvedená dohoda přispěje k zjednodušení projednávání přestupků na úseku plavby a zkvalitnění dozoru na vodní cestě.



# 14. Organizační schéma Státní plavební správy



## 15. Územní působnost Státní plavební správy



## 16. Kde nás najdete

### **Státní plavební správa – ředitelství**

Adresa: Jankovcova 4  
170 04 Praha 7 – Holešovice  
Telefon: 234 637 111  
Fax: 283 871 514  
E-mail: [reditelstvi@spspraha.cz](mailto:reditelstvi@spspraha.cz)

### **Státní plavební správa – pobočka Praha**

Adresa: Jankovcova 4  
170 04 Praha 7 – Holešovice  
Telefon: 234 637 111  
Fax: 266 710 545  
Mobil: 606 690 011 (pro hlášení plavební nehody)  
E-mail: [pobočka@spspraha.cz](mailto:pobočka@spspraha.cz)

### **Státní plavební správa – pobočka Děčín**

Adresa: Husitská 1403/8  
405 02 Děčín VI – Letná  
Telefon: 412 557 411  
Fax: 412 510 081  
Mobil: 606 690 012, 606 690 025 (pro hlášení plavební nehody)  
E-mail: [pobočka@spsdecin.cz](mailto:pobočka@spsdecin.cz)

### **Státní plavební správa – pobočka Přerov**

Adresa: Bohuslava Němce 640  
750 02 Přerov  
Telefon: 581 250 911  
Fax: 581 250 910  
Mobil: 606 690 013 (pro hlášení plavební nehody)  
E-mail: [pobočka@spsprerov.cz](mailto:pobočka@spsprerov.cz)

### **Webová stránka Státní plavební správy**

[www.spspraha.cz](http://www.spspraha.cz)

### **Úřední hodiny**

pondělí a středa od 8:00 do 11:30 a od 13:00 do 17:00 hodin





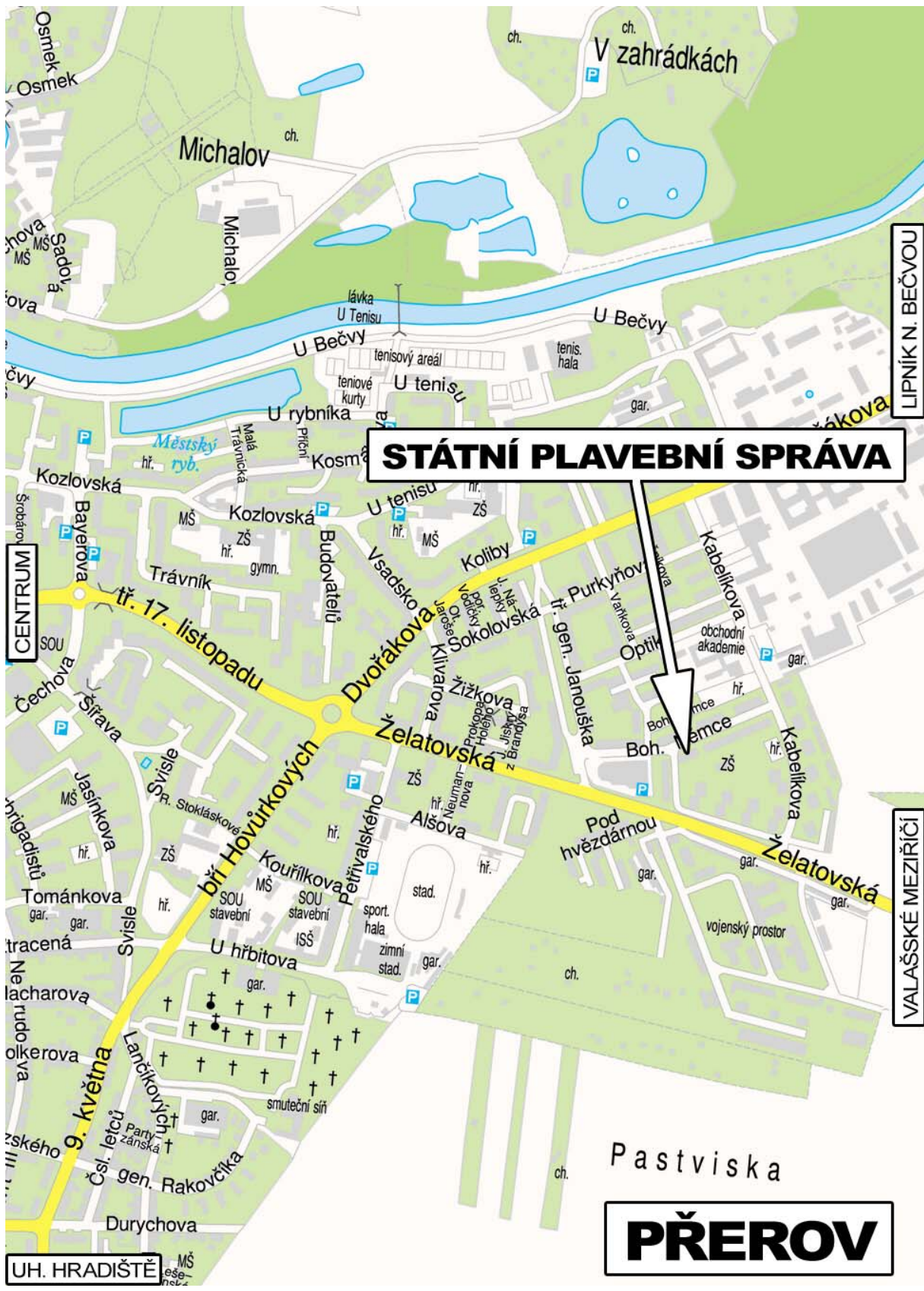
ÚSTÍ NAD LABEM

ČESKÁ LÍPA, LIBEREC

STÁTNI PLAVEBNÍ SPRÁVA

DĚČÍN

ÚSTÍ N. LABEM, PRAHA



**STÁTNI PLAVEBNÍ SPRÁVA**

LIPNÍK N. BEČVOU

CENTRUM

VALAŠSKÉ MEZÍŘÍČÍ

**PŘEROV**

**Poznámky:**