

ZPRÁVA

o činnosti úřadu v roce 2008



č. j. 6/Ř/09

Státní plavební správa
duben 2009

Obsah

1. Základní údaje o správním úřadu k 31. 12. 2008	5
2. Kolektiv vedení.....	5
3. Úvod	6
4. Plnění ročních úkolů	7
Úkol č. 1	7
Úkol č. 2	8
Úkol č. 3	8
Úkol č. 4	9
Úkol č. 5	10
Úkol č. 6	11
5. Dozor na vodní cesty a přístavy	13
5.1. Plavební poměry.....	13
5.2. Stavby a úpravy na vodních cestách	15
6. Dozor na plavební provoz a plavební nehody	25
6.1. Dozor na plavební provoz	25
6.2. Plavební nehody	30
7. Dozor na plavidla.....	32
7.1. Plavidla jiná než malá plavidla	32
7.2. Malá plavidla.....	35
7.3. Plavební rejstřík	37
8. Zkoušky způsobilosti členů posádek plavidel.....	39
8.1. Zkoušky způsobilosti členů posádek plavidel jiných než malých	39
8.2. Zkoušky způsobilosti vůdců malých plavidel.....	43
9. Správní akty a správní jednání.....	45
9.1. Správní akty.....	45
9.2. Správní jednání.....	47
10. Průřezová a metodická činnost	48
11. Hospodaření	56
11.1. Schválený rozpočet	56
11.2. Vývojové tendence hospodaření.....	56
11.3. Příjmy rozpočtových organizací	56
11.4. Správní poplatky a pokuty.....	57
11.5. Rozpočtové výdaje	57
12. Plán práce a prostředků na platy	58
12.1. Zaměstnanci	58
12.2. Absence a úrazovost	58
12.3. Prostředky na platy	58
13. Závěr - souhrnné zhodnocení činnosti.....	59
14. Organizační schéma Státní plavební správy	61
15. Územní působnost Státní plavební správy	62
16. Kde nás najdete.....	63

1. Základní údaje o správním úřadu k 31. 12. 2008

Název správního úřadu:

Státní plavební správa

Adresa sídla:

Jankovcova 4, 170 04 Praha 7

IČO:

00003352

Právní forma:

Organizační složka státu

Datum a způsob zřízení:

1. 10. 1995, zákon č. 114/1995 Sb., o vnitrozemské plavbě

Působnost SPS:

Vykonává státní správu a státní dozor při provozování plavby na vnitrozemských vodních cestách ve věcech stanovených zákonem č. 114/1995 Sb.

Počet zaměstnanců:

87

2. Kolektiv vedení

Ing. Luděk Cidlina

ředitel

Ing. Václav Novák

ředitel odboru kontroly a metodiky a zástupce ředitele

Ing. Jaroslav Bimka

ředitel kanceláře úřadu

Ing. Tomáš Häckl

ředitel pobočky Praha

Ing. Jarmila Hölllová

ředitelka pobočky Děčín

Ing. Alois Hlušička

ředitel pobočky Přerov

3. Úvod

Ve smyslu zákona o vnitrozemské plavbě a navazujících prováděcích předpisů vykonává Státní plavební správa státní dozor a plní úkoly státní správy ve věcech vnitrozemské plavby s cílem zabezpečit její rozvoj a bezpečný a plynulý provoz.

V oblasti dozoru na vodní cesty a přístavy hájí zájmy plavby při budování, úpravách a udržování vodních cest a přístavů. Vydává souhlasy ke zřizování staveb na vodních cestách. Sleduje vodní poměry a prosazuje zlepšování plavebních podmínek. Vydává souhlasy ke zřízení a provozování přístavů. Rozhoduje o vhodnosti míst pro zřizování přívozů, půjčoven plavidel, umístování plovoucích zařízení apod. na vodních cestách. U správců vodních cest a správců přístavů uplatňuje správními prostředky odstranění nedostatků zjištěných v plavební dráze, na hydrotechnických stavbách a zařízeních vodních cest a na vodních částech přístavů.

V oblasti dozoru na plavební provoz prosazuje opatření k zajištění bezpečnosti plavby. Dozírá na dodržování předpisů týkajících se plavby. Provádí odborné šetření plavebních nehod. Rozhoduje o dočasném přerušení nebo omezení plavebního provozu. Rozhoduje o pořádání veřejných akcí na sledovaných vodních cestách. Spolupracuje na tvorbě a vyjadřuje se k návrhům předpisů, které mají souvislost s bezpečností plavebního provozu.

V oblasti dozoru na plavidla, plovoucí zařízení a plovoucí tělesa rozhoduje o způsobilosti plavidel, plovoucích zařízení a plovoucích těles k plavbě. Vydává, případně zadržuje nebo odnímá příslušné lodní listiny. Rozhoduje o dokumentacích malých plavidel, plovoucích zařízení a plovoucích těles za účelem stavby, přestavby nebo rekonstrukce. Stanovuje nejnižší počet členů posádky a její kvalifikaci, nejvyšší počet cestujících a nejvyšší ponor plavidel. Provádí cejchování plavidel, na jehož základě vydává cejchovní průkazy. Vede rejstřík plavidel podléhajících evidenci.

V oblasti plavecké způsobilosti provádí zkoušky způsobilosti vůdců plavidel a členů lodních posádek. Vydává, zadržuje, případně odnímá příslušné průkazy a vede jejich evidenci. Provádí zkoušky a vystavuje průkazy inspektorů určených technických zařízení na plavidlech. Provádí zkoušky a vystavuje osvědčení pro provozování vodní dopravy pro cizí potřeby, osvědčení bezpečnostního poradce pro přepravu nebezpečných věcí a osvědčení pro přepravu nebezpečných věcí (ADNR) člena posádky plavidla. Spolupracuje při soustavném zvyšování odborné úrovně lodních posádek.

Působení Státní plavební správy na území České republiky je zajišťováno prostřednictvím odborných útvarů v sídle Státní plavební správy a ve vymezené územní působnosti pobočkami Praha, Děčín a Přerov. Výkonnou činnost zajišťují především pobočky. Jejich práce je zhodnocena v kapitolách 5–9. Centrální útvary zajišťují v odborné oblasti především metodiku pro výkonné složky a vnitřní kontrolu a dále pak záležitosti finanční, hospodářské a personální. Jejich činnost je zhodnocena v kapitolách 10–12.

4. Plnění ročních úkolů

Úkol č. 1

Pokračovat v úpravě Informačního systému Státní plavební správy, rozšiřovat jeho funkčnost a doplnit ho o nové moduly „Optimalizace databází a aplikace“, „Mobilní zkoušky způsobilostí“ a „Systémový update aplikací“.

Plnění

Informační systém Státní plavební správy byl průběžně doplňován o nové vlastnosti a novou funkčnost dle aktuálních požadavků Státní plavební správy (např. jednoduchá konverze starších způsobilostí při vytváření náhradních průkazů, automatické snímání fotografie a podpisu z nového typu žádosti o vydání dokladu osoby apod.).

Pro Informační systém Státní plavební správy byly vytvořeny nové pracovní postupy detailně popisující činnosti uživatelů při práci v jednotlivých modulech. Stávající pracovní postupy byly doplněny a aktualizovány, aby zahrnovaly novou funkčnost a změny provedené v Informačním systému Státní plavební správy.

Aby se zvýšila rychlost práce s Informačním systémem Státní plavební správy, byl realizován nový modul „Optimalizace databází a aplikace“. U příslušných databází byla provedena optimalizace zejména indexových tabulek a byly provedeny změny v obchodní logice aplikace, které vedly k významnému zkrácení doby odezvy aplikace při provádění databázových operací.

Do Informačního systému Státní plavební správy byl přidán nový modul „Mobilní zkoušky způsobilostí“, který slouží k provádění zkoušek způsobilosti pomocí počítačů mimo stálá pracoviště Státní plavební správy a tím více zpřístupňuje tyto zkoušky plavecké veřejnosti.

Byl proveden „Systémový update aplikací“. Všechny aplikace související s Informačním systémem Státní plavební správy byly upraveny na vyšší verzi systémového prostředí Microsoft NET Framework. Tím byl dosažen rychlejší a stabilnější běh aplikací a rozšířeny možnosti pro programování těchto aplikací.

Do modulu „Statistiky“ byly přidány nové statistiky sloužící jako podklad pro zpracování různých přehledů týkajících se technických prohlídek plavidel, ověřování praxe v plaveckých služebních knížkách, vydávání průkazů a provádění zkoušek způsobilosti, správních řízení apod.

Na internetové stránky Státní plavební správy byl umístěn jednoduchý systém pro vyhledávání zkoušek způsobilosti. V něm mohou uchazeči o zkoušku nalézt pro sebe místně a časově vhodné termíny zkoušek. Příslušná data o zkouškách jsou každodenně aktualizovaná z vlastního Informačního systému Státní plavební správy.

Úkol byl splněn. V roce 2009 budou pokračovat úpravy používaných modulů dle požadavků praxe a systém bude doplněn o nové moduly.

Úkol č. 2

Převzít říční informační systém LAVDIS a zabezpečit jeho zkušební provoz s cílem od roku 2009 zajistit jeho řádné fungování.

Plnění

V uplynulém roce se navázalo na práce realizované v roce 2007. Po celé období probíhalo testování systému a na jeho základě byly software a funkčnost upravovány. Zakoupeny byly dva servery, jeden bude fungovat jako aplikační a na druhém bude umístěna databázová část aplikace.

Vzhledem k tomu, že novelizace zákona o vnitrozemské plavbě, kterou se zapracovává směrnice Evropského parlamentu a Rady č. 2005/44/ES, o harmonizaci říčních informačních službách (RIS), vstoupí v platnost 1. 1. 2009, předpokládá se plné převzetí a zabezpečení obsluhy v průběhu prvního pololetí 2009. Úkol byl splněn částečně a bude dokončen v uvedeném roce.

Úkol č. 3

Organizačně zajišťovat kontrolní akce na vodních cestách České republiky vyhlášené Aquapolem, pro jejich realizaci pobočkami Státní plavební správy a poříčními odděleními Policie České republiky připravit příslušné pokyny a následně provést vyhodnocení.

Plnění

Aquapolem byly během roku vyhlášeny 3 kontrolní akce, do kterých byly zapojeny kontrolní skupiny složené ze zaměstnanců Státní plavební správy, pověřených státním dozorem na vnitrozemskou plavbu, a z příslušníků poříčních oddílů Policie České republiky. Odpovědným za kontrolní činnost skupiny byl vždy zaměstnanec Státní plavební správy. Všechny provedené akce byly hodnoceny centrálou Aquapolu velmi dobře.

První kontrolní akce byla dvoudenní a proběhla v měsíci dubnu v úseku středního i dolního Labe a na Vltavě. Byla zaměřena na plnění povinností při přepravách nebezpečných věcí, na technický stav plavidel a jejich provozní vybavení. Této akce se zúčastnili policisté z Holandska, kteří jako zahraniční pozorovatelé sledovali průběh a kvalitu prováděných kontrol. Do akce byla zapojena 3 plavidla Státní plavební správy a 1 plavidlo Policie České republiky. Celkem bylo zkontrolováno 24 plavidel, z toho 21 nákladních a 3 osobní. Na 10 plavidlech byly zjištěny drobné závady v kormidelní, signalizační, protipožární a pomocné výstroji. V jednom případě bylo zadrženo lodní osvědčení pro přestupek v oblasti protipožární prevence.

Druhá kontrolní akce byla devítidenní a proběhla v měsíci červenci na Labi a vzhledem k zaměření kontroly především na jiných rozlehlých vodních plochách využívaných především malými plavidly. Byla zaměřena zejména na plnění povinností provozovatelů a vůdců plavidel, konkrétně na způsobilost k vedení plavidla příslušného druhu, vybavení plavidla lodním osvědčením a jeho platností, na označení plavidla poznávacími znaky, na zkoušku požití alkoholu vůdcem plavidla a současně se ověřovala výrobní čísla plavidel a výrobní čísla jejich motorů. Do akce byla zapojena denně 2 plavidla. Bylo zkontrolováno celkem 37 plavidel, z toho 1 vodní skútr, 20 malých plavidel s vlastním strojním pohonem, 7 plachetnic, 7 gumových člunů s vlastním pohonem a 2 hausbóty. Kromě drobných závad

odstranitelných na místě bylo ve 4 případech zjištěno překročení povolené rychlosti plavby, v 1 případě nečitelnost poznávacích znaků, v 1 případě bylo zjištěno propadlé lodní osvědčení a v 1 případě bylo lodní osvědčení odebráno pro nevyhovující provozní stav plavidla.

Třetí kontrolní akce probíhala 4 dny v měsíci říjnu na celém Labi a na Vltavě. Byla zaměřena na pravost oprávnění k vedení plavidel, pravost služebních plaveckých knížek, zkoušky na požití alkoholu členy lodních posádek a na úplnost výstroje podle lodního osvědčení. Do akce byla zapojena 2 plavidla Policie České republiky a 2 plavidla Státní plavební správy. Bylo zkontrolováno celkem 17 plavidel, z toho 7 remorkérů, 2 motorové nákladní lodě, 5 motorových osobních lodí, 1 tlačný člun a 2 převozní lodě. V oblasti zaměření kontrolní akce nebyla na kontrolovaných plavidlech zjištěna žádná závada.

Úkol č. 4

Zajistit účast v expertních skupinách pro evidenční značení plavidel, plavební mapy a sledování plavidel na vodní cestě.

Plnění

Komise UEVIN

Poslední zasedání této komise zabývající se sjednocením evidence velkých plavidel v Evropské unii proběhlo v lednu 2008 v Bruselu. Česká republika byla na zasedání zastoupena zaměstnancem odboru plavby Ministerstva dopravy ČR. Před zasedáním se uskutečnily dvě konzultace. V obou případech byly projednány připomínky k finálnímu návrhu směrnice zmíněné komise pro evidenci plavidel v Evropské unii. Tím činnost této komise prozatím skončila a řeší se již jen technologie zavádění celoevropské databáze velkých lodí. Předpokládá se, že komise bude znovu svolána, aby se zabývala sjednocením evidence malých, sportovních a rekreačních plavidel. Termín nebyl doposud stanoven.

Expertní skupina Inland Ecdis

Činnost této skupiny je zaměřena na stanovování standardů pro tvorbu plavebních map. V roce 2008 se uskutečnila dvě jednání. Na jaře v Bratislavě a na podzim ve Vídni. Na obou Českou republiku zastupoval Ing. Aleš Dvořák, Ph. D. z Varsu Brno. Předseda expertní skupiny informoval o výsledcích posledního jednání IEHG (Harmonizační skupina vnitrozemských elektronických map). IHO (Mezinárodní hydrografická organizace) publikovala koncept S-100 standardu a testuje ho. Registr InlandENC (vnitrozemských elektronických map) je součástí testů S-100. Formální nasazení S-100 se očekává v roce 2010–2012. Díky S-100 nebude nutné zachovávat názvy tříd a atributů malými písmeny, ale bude možno používat kombinace, např. HYDRO registr se všemi atributy a specifikacemi. Nové objekty nahradí objekty dle standardu S-57 až bude S-100 schválen. Procedura provedení není ještě jasná, IEHG bude informovat IHO o tom, jak přechod na S-100 bude proveden. Pracovní skupina IHO Hydrography and Cartography for Inland Waters doručila zprávu CHRIS Committee of IHO. Zpráva ukazuje, že většina IHO členských států bude ráda respektovat navigační standardy v budoucím nasazení, aby bylo dosaženo kompatibility. IEHG bude nevládní organizací (NGIO) při IHO. To nabídne možnost být součástí jednání IHO na všech úrovních, bude moci navrhopvat a připomínkovat jednotlivé body během jednání. Očekává se, že to bude důležitý krok k udržení kompatibility námořních a vnitrostátních standardů elektronických map.

Skupina dospěla k názoru, že softwarové organizace mohou zahájit vývoj s implementací verze 2.1. Datum formálního přijetí verze 2.1 by mělo být jednotné pro všechny organizace Evropské unie, i kdyby to mělo být až v roce 2010. Členské státy mohou začít s implementací dříve, protože změny obsahují pouze extenze a nejsou tam změny v požadovaném minimu informací. Další pracovní jednání skupiny proběhne v září 2009 ve Vídni.

Expertní skupina Tracing and Tracking Evropské komise RIS

V průběhu roku byl zaslán na vědomí jediný dokument, kterým se oznamovalo, že zařízení pro Automatický Identifikační Systém (AIS) pod názvem NAUTICAST Inland AIS, výrobce ACR Electronic Europe, bylo schváleno a certifikováno pro použití ve vnitrozemské vodní dopravě. Je určeno pro sledování pohybu plavidel.

Pozvání na jednání expertní skupiny obdržel zástupce České republiky pouze jedno, a to prostřednictvím odboru plavby Ministerstva dopravy ČR. Jednání, které se konalo ve Vídni, se však nemohl pro nemoc zúčastnit.

Úkol č. 5

Spolupracovat s Ministerstvem dopravy ČR na přípravě právních předpisů v oblasti vnitrozemské plavby.

Plnění

Intenzivní spolupráci s Ministerstvem dopravy se podařilo zajistit vydání vyhlášky č. 333/2008 Sb., kterou se upravila vyhláška č. 224/1995 Sb., o způsobilosti osob k vedení a obsluze plavidel. Tím se přiblížila česká legislativa normám okolních států i států v působnosti Komise pro plavbu na Rýně (CCNR) zejména ve způsobilostech členů posádky plavidla, lhůtách platnosti zdravotní způsobilosti a způsobech zapisování do plaveckých služebních knížek. Zlegalizovala se platnost plavecké služební knížky jako veřejné listiny i provádění zkoušek způsobilosti k vedení plavidla pomocí radaru. V oblasti malých plavidel se podařilo zavést pojem vůdce rekreačního plavidla, který dosud v naší legislativě chyběl, a v souladu s Rezolucí č. 40 EHK/OSN specifikovat oblasti, ve kterých může rekreační plavidlo plout.

V oblasti dokladů plavidel byla spolupráce zaměřena na novelu vyhlášky č. 223/1995 Sb. a její přílohy, zejména na změnu technických požadavků na jiná než malá plavidla a organizaci jejich technických prohlídek.

Úřad spolupracoval i na dalších prováděcích předpisech navazujících na novelizaci zákona o vnitrozemské plavbě. Jednalo se o vyhlášku k Říčnímu informačnímu systému a o novelizaci vyhlášky č. 222/1995 Sb., která nově upravuje projednávání prostorů pro provoz vodních skútrů.

Probíhala intenzivní spolupráce s Ministerstvem dopravy ČR na centrálním zadávání datových schránek. Další spolupráce probíhala formou společných stanovisek, posudků a vyjádření k právním předpisům týkajících se ministerstev, správních úřadů i veřejnosti.

Úkol č. 6

V letním období věnovat zvýšenou pozornost rekreační plavbě, především v oblastech s vyšší koncentrací rekreačních aktivit.

Plnění

V oblastech s vyšší koncentrací rekreačních aktivit byla prováděna na vodní cestě střední Labe a Vltava, v oblasti přehradních jezer vltavské kaskády Slapy, Orlík a Lipno I. V územní působnosti pobočky Děčín, byla kontrolní činnost soustředěna na lokality s tradičně nejvyšší intenzitou letního rekreačního provozu, tj. na vodní tok Labe a vodní plochu Velké Žernoseky a vyhrazené plochy pro provoz vodního lyžování a vodních skútrů na dolním Labi – Nučnice a Třeboutice. Pozornost byla dále zaměřena na mimolabské lokality se schváleným prostorem pro provoz vodního lyžování a vodních skútrů – vodní plochy Matylda a Předměřice nad Labem. Příležitostné kontroly byly provedeny na ostatních vodních cestách (Habartov, Amerika, Děpoltovice, Bílý Halštrov, Jimlíkov, Michal). Kontroly na Labi a vodních cestách účelových bez zákazu plavby plavidel se spalovacími motory (Stráž pod Ralskem, Rozkoš, Skalka, Barbora, Matylda, Velké Žernoseky) byly zaměřeny na vybavení plavidel platnými lodními doklady, vedení plavidel způsobilými osobami a dodržování podmínek stanovených vyhláškou č. 241/2002 Sb. Na vodních cestách účelových se zákazem plavby plavidel se spalovacím motorem (Jesenice, Nechranice, Máchovo jezero) bylo kontrolováno dodržování tohoto zákazu. V půjčovnách malých plavidel byl kontrolován technický stav půjčovaných plavidel, dodržování vyznačené obsaditelnosti a dodržování půjčovních řádů. V rámci kontrol povolených veřejných akcí bylo sledováno dodržování podmínek stanovených pro bezproblémové pořádání akce.

V oblasti Moravy byla podstatná část dozorové činnosti směřována převážně na řeku Moravu včetně Bařova kanálu, když na této vodní cestě byly vykonány více než tři čtvrtiny kontrol provedených v tomto období. Na základě aktuálních informací o intenzitě rekreační plavby byla dále věnována pozornost Dalešické, Brněnské, Plumlovské a Těrlické přehradě. Okrajově byla dozorová činnost prováděna na vodním díle Slezská Harta a na přehradě Luhačovice.

Celkem bylo provedeno 196 kontrol plavebního provozu a z tohoto počtu bylo 87 kontrol plavebního provozu provedeno ve dnech pracovního volna nebo pracovního klidu.

Ze strany vůdců malých plavidel a provozovatelů malých plavidel docházelo nejčastěji k porušování plavby mimo výtlačný režim plavby, nevybavení plavidla lodními listinami, vedení plavidla bez průkazu způsobilosti k jeho vedení a neopatření plavidla poznávacími znaky. V malé míře pak přestupky spojené s vodním lyžováním a provozem vodních skútrů, vedení plavidla pod vlivem alkoholu a provozování plavidla, jehož technická způsobilost nebyla schválena.

Intenzita provozu malých plavidel v oblastech s vyšší koncentrací rekreačních aktivit se výrazně nemění. Mírný nárůst lze sledovat v oblasti Prahy. Pro Máchovo jezero zůstává charakteristický silný plavební provoz malých plavidel nepodléhajících evidencí. Intenzivnější provoz plavidel byl stejně jako v minulém období zaznamenán na řece Moravě včetně Bařova kanálu a také na Dalešické přehradě. Intenzita rekreačního provozu je výrazně závislá na přízni počasí. Znatelné je to u provozu malých plavidel s vlastním strojním pohonem, jejichž vlastníci je využívají z větší části k jednodenním projížďkám. Méně se nepříznivé počasí odráží v provozu malých

plavidel s plachtou. Lze konstatovat, že v době přítomnosti kontrolního orgánu v daném úseku vodní cesty nedochází k porušování předpisů ze strany vůdců plavidel. I nadále trvá spolupráce při kontrolách v letních měsících s Policií České republiky poříčními odděleními Slapy a Nymburk.

5. Dozor na vodní cesty a přístavy

5.1. Plavební poměry

Vltava

Vltavská vodní cesta byla v uspokojivém stavu a pro provoz plavidel bezpečná. Z důvodu zámrazy a vysokých vodních stavů nebyla plavba omezena.

Plavební komora Dolánky byla tři dny v květnu mimo provoz z důvodu opravy havarijní poruchy horních klapkových vrat. Plavební komora Kořensko byla mimo provoz v září z důvodu poklesu hladiny – nebyly zabezpečeny plavební hloubky pod komorou. Plavební komora Praha-Smíchov byla z technologického důvodu mimo provoz na dva dny v měsíci listopadu.

Plavební odstávka proběhla v plánovaném termínu v září až říjnu. Během odstávky byly na plavebních zařízeních provedeny všechny plánované práce. Odsouhlasené termíny přerušení provozu byly dodrženy.

Střední Labe

Středolabská vodní cesta byla v uspokojivém stavu a pro provoz plavidel bezpečná. Z důvodu zámrazy a vysokých vodních stavů nebyla plavba omezena.

V Poděbradech byla zastavena plavba na tři dny v měsíci únoru z důvodu rekonstrukce silničního mostu.

Plavební odstávka proběhla v naplánovaném termínu v měsících září a říjnu. Během odstávky byly na plavebních zařízeních provedeny všechny plánované práce. Odsouhlasené termíny přerušení provozu byly dodrženy.

Dolní Labe – kanalizovaný úsek

Kanalizovaný úsek dolnolabské vodní cesty byl v uspokojivém stavu a pro provoz plavidel bezpečný. Vodní cesta svými parametry umožňovala provoz plavidel stanovených rozměrů. Plavební podmínky v roce 2008 lze charakterizovat jako příznivé.

Během zimního období k zámraze nedošlo.

Vodní stavy nedosáhly limitních hodnot pro zastavení plavebního provozu kromě jediného dne v březnu, kdy v profilu vodočtu Mělník byl dosažen vodní stav 370 cm – hraniční mez pro zákaz plavby poproudnicích vlečných sestav se dvěma a více jednotkami v závěsu (tento způsob plavby se dnes již takřka nepoužívá).

Od začátku roku až do poloviny června a v několika dnech druhého pololetí roku (celkem 184 dnů) bylo možno v úseku Mělník – Lovosice využívat zvýhodněných ponorů 210 cm při průtoku v profilu vodočtu Mělník nad 150 m³/s. Při průtocích v profilu vodočtu Ústí nad Labem vyšších než 350 (400) m³/s bylo možno využívat v úseku Lovosice – Ústí nad Labem-Střekov zvýšených ponorů 210 (220) cm v 72 (46) dnech.

Na tomto úseku probíhal plavební provoz v roce 2008 bez plavební odstávky. Místní zastavení plavebního provozu bylo povoleno ve dvou dnech v říjnu v profilu nově budovaného tzv. západního přemostění Labe mezi městem Litoměřice a průmyslovou zónou Prosmuky z důvodu přemístování bedničího vozíku. V květnu byl na 5 hodin zastaven plavební provoz v Litoměřicích pro umožnění cvičení integrovaných složek záchranného systému EU – Ex Albis 2008. K určitému omezení plavebního provozu došlo v rámci technické prohlídky před ukončením záruční lhůty rekonstrukce velké plavební komory vodního díla Roudnice nad Labem, kdy zde bylo

po dobu 9 dnů v září nutno rozpojovat sestavy delší než 85 m. Technická prohlídka v délce 6 dnů v červnu vyřadila z provozu malou plavební komoru vodního díla Štětí, tím však plavební provoz přes toto vodní dílo omezen nijak nebyl. Stejně tak nebyl plavební provoz omezen po dobu opravy těsnění klapkových vrat na malé plavební komoře vodního díla Roudnice nad Labem (11 dní na přelomu měsíců září/říjen).

Dolní Labe – regulovaný úsek

Plavební podmínky v regulovaném úseku dolního Labe v roce 2008 byly oproti kanalizovanému úseku výrazně horší, a to především v druhé polovině roku. V první třetině roku bylo možno využít plnosplavnosti 9 dnů v lednu, 12 dnů v únoru, 29 dnů v březnu a 26 dnů v dubnu. Již od května do konce roku pak byly vodní stavy velmi nízké – viz tabulka Setrvalost vodních stavů. Při nízkých průtocích si dopravci u správce vodní cesty vyžádali 66 x nadlepšení vodního stavu ze zdymadla Ústí nad Labem-Střekov pro umožnění dojezdů i odjezdů plavidel ze/do zahraničí.

V průběhu zimního období k zámraze nedošlo.

Vodní stavy nepřesáhly v hodnoceném období limitní hodnotu pro zastavení plavby, tj. 540 cm na úředním vodočtu v Ústí nad Labem.

Z důvodu plavebních překážek nebo oprav na vodní cestě nebyl v regulovaném úseku dolního Labe průběžný plavební provoz zastaven. Plavební provoz byl dvakrát krátkodobě zastaven v Děčíně, v červenci z důvodu plaveckých závodů Xterra Děčín a v srpnu v rámci triatlonových závodů Železný knedlík (Iron Dumping) 2008. V obou případech se jednalo o 45-ti minutové přerušení plavebního provozu. V ř. km dolního Labe 106,5 byla provedena zkouška nového typu normé stěny – bez přerušení plavebního provozu. Zkouška bude opakována v roce 2009. Po projednání se Státní plavební správou bylo na jaře provedeno tradiční společné měření labských průtoků hydrometeorologickými ústavy České republiky a Spolkové republiky Německo bez zastavení plavebního provozu, vzhledem k vybavenosti velkých plavidel radiostanicemi. Na základě bezproblémového průběhu jarního měření se pak následně i v podzimních měsících mohla měření uskutečnit bez nutnosti zastavovat plavbu.

Morava včetně Baťova kanálu

Plavební podmínky na sledované vodní cestě Morava byly v průběhu celého roku vcelku dobré. Vlivem mírné zimy a malých zásob sněhu na horách nedošlo k jarním povodním a následným škodám. V letních měsících zase nebylo třeba omezovat plavbu kvůli nedostatečnému vodnímu stavu z důvodu sucha.

Po celou plavební sezonu nedosáhly vodní stavy hodnot, pro které by bylo nutno plavbu zastavit. Vzhledem k rekreačnímu a sezónnímu charakteru plavby neměla vzniklá zámraza na plavbu žádný vliv.

Odstávky na vodní cestě za účelem stavebních a udržovacích prací proběhly v několika úsecích. Na Baťově kanále byly odstávky v úseku plavební komora Spytihněv až plavební komora Babice. Na řece Moravě se jednalo o celou zdrž jezu Spytihněv až po jez Bělov a celou zdrž jezu Nedakonice až po jez Kunovský les. Vzhledem k rozsahu a typu prováděných prací byla ve všech uvedených lokalitách snížena plavební hladina a zastaven plavební provoz.

Vodní cesty účelové

Plavební poměry na účelových vodních cestách byly v roce 2008 vcelku stabilizované.

Na vodním díle Brno byla na podzim opět snížena hladina za účelem instalace aeračních zařízení. Tato mají po dobu několika roků pomáhat v boji proti sinicím.

5.2. Stavby a úpravy na vodních cestách

Vltava

V průběhu roku dále probíhala intenzivní jednání ve věci splavnění Vltavy v úseku Týn nad Vltavou až České Budějovice. Ve druhé polovině roku byly zahájeny dílčí práce na splavnění, a to prohrábky ve zdrži vodního díla České Vrbné a vodního díla Hluboká nad Vltavou. Dále byla zahájena rekonstrukce jezu České Vrbné.

Proběhla oprava plat na plavební komoře Kamýk. Na plavební komoře Štěchovice byla provedena oprava technologie plavební komory. Na velké plavební komoře Vrané nad Vltavou proběhla sanace průtoků.

Byly opraveny žaluzie dolních vrat plavební komory Praha-Modřany. Ve zdrži Šítkovského jezu proběhla oprava dlažeb (lokálně). Na plavební komoře Praha-Smíchov byly dobudovány drážky provizorního hrazení protipovodňové uzavírky.

Ve zdrži vodního díla Dolany proběhla oprava dlažeb (lokálně). Na plavební komoře Miřejovice bylo opraveno dno plavební komory. Ve zdrži vodního díla Vraňany se uskutečnila oprava opevnění břehů. Na laterálním kanálu Vraňany-Hořín proběhla oprava břehového opevnění a odstranění nánosů na obratištích. Na malé plavební komoře Hořín byla opravena stavitka a na velké plavební komoře Hořín proběhla její injektáž.

Na levém břehu Vltavy mezi Čechovým a Štefánikovým mostem bylo dokončeno kotevní stání pro malá plavidla a plavidla veřejné vodní dopravy, které má sloužit ke zlepšení jejich zázemí.

Se správcem pozemní části veřejného přístavu Praha-Holešovice a zhotovitelem stavby byla vedena intenzivní jednání s ohledem na zachování provozu přístavu při výstavbě bytového a administrativního centra.

Proběhly dílčí kontroly vodní cesty za přítomnosti správce vodní cesty, kde byl kladen důraz na plavební značení. Odstranění zjištěných závad bylo v průběhu kontrol nárokováno na správci vodní cesty.

V průběhu roku byly provedeny technicko-bezpečnostní dohledy na většině vodních děl. Těchto pravidelných dohledů se zúčastňuje Státní plavební správa a jsou při nich uplatňovány požadavky na zkvalitnění vodní cesty a zajištění její bezpečnosti. Připomínky vznesené při dohledech jsou zahrnuty do plánu oprav a údržby. Prohlídky potvrdily, že díla jsou v bezpečném a provozuschopném stavu.

Byly provedeny celkem 2 kontroly veřejných přístavů, které byly zaměřeny na informovanost provozovatelů plavby ze strany správce pozemní části, např. řádné zveřejňování základních pravidel přístavu, přihlašování a odhlašování plavidel.

Střední Labe

Stav objektů – plavebních komor byl v průběhu roku po technické stránce uspokojivý.

Na plavební komoře Týnec nad Labem proběhla oprava těsnění sklopných vrat, u plavební komory Poděbrady se uskutečnila modernizace pohonů a ovládání plavební komory. Na plavební komoře Nymburk byla provedena rekonstrukce pravé zdi mimo vrátňových výklenků (nová prefabrikovaná stěna), oprava horních a dolních segmentových uzávěrů. U plavební komory Kostomlátky byla opravena rovněž levá zeď plavební komory. Dále na plavební komoře Hradištko byla provedena rekonstrukce pravé zdi mimo vrátňových výklenků (nová prefabrikovaná stěna). Na plavební komoře Kostelec nad Labem proběhla modernizace pohonů a ovládání plavební komory.

Proběhly dílčí kontroly vodní cesty za přítomnosti správce vodní cesty, kde byl kladen důraz na plavební značení. Odstranění zjištěných závad bylo v průběhu kontrol nárokováno na správci vodní cesty.

V průběhu roku byly provedeny technicko-bezpečnostní dohledy na většině vodních děl. Těchto pravidelných dohledů se zúčastňuje Státní plavební správa a jsou při nich uplatňovány požadavky na zkvalitnění vodní cesty a zajištění její bezpečnosti. Přípomínky vznesené při dohledech jsou zahrnuty do plánu oprav a údržby a jsou průběžně řešeny. Prohlídky potvrdily, že díla jsou v bezpečném a provozuschopném stavu.

Dolní Labe – kanalizovaný úsek

Stav vodní cesty v kanalizovaném úseku dolního Labe byl uspokojivý. Vlastní vodní cesta umožňovala provoz plavidel stanovených rozměrů. Ani plavební provoz v přístavech nebyl nijak komplikován a jednotlivými správci byla zajištěna bezpečnost provozu přístavů.

Malá plavební komora Dolní Beřkovice byla v období duben až květen mimo provoz z důvodu opravy zdiva nad vtokem do pravého obtoku na horním ohlaví. Byly dokončeny prohrádky ve zdrži vodního díla Dolní Beřkovice.

Začátkem roku byla zahájena výstavba tzv. západního přemostění Labe v rámci dálničního přivaděče mezi městem Litoměřice a průmyslovou zónou Prosmuky. Původní záměr investora vybudovat dva pomocné pilíře v řečišti pro stavbu ocelové mostní konstrukce byl přehodnocen a bylo rozhodnuto přemostění realizovat jako betonovou konstrukci systémem letmé betonáže. Zvoleným postupem došlo ke zjednodušení výstavby a nebylo zapotřebí přistoupit k předpokládanému regulování plavebního provozu v profilu stavby.

V květnu 2008 byla slavnostně zahájena pravidelná osobní vodní doprava mezi městy Ústí nad Labem a Roudnice nad Labem plavidlem Porta Bohemica. Pro zastávky tohoto plavidla bylo schváleno umístění plovoucího zařízení na levém břehu ve Vaňově a schválen provoz přístavu pro plavidla osobní vodní dopravy u obce Velké Žernoseky.

Státní plavební správa kladně projednala žádosti Klubu vodních motoristů Děčín a Sdružení vodních motoristů Velké Žernoseky o zřízení dvou přístavů a umístění plovoucích zařízení na pravém břehu Labe u obce Velké Žernoseky. V Ústí nad Labem na pravém břehu v části Brná byl schválen provoz půjčovny malých plavidel. Kladná stanoviska byla vydána k mnoha dalším akcím, z nichž lze jmenovat např. osazování nového délkového značení vodního toku Labe v souvislosti s přechodem na evropskou vodní kilometráž Labe, dále rozšíření počtu skluzů do

Labe v loděnici společnosti Barkmet ve Lhotce nad Labem, výstavba druhé vlečkové koleje ve veřejném přístavu Lovosice-Prosmuky, pokračování etapové realizace cyklostezek na březích Labe v rámci evropské cyklostezky Vídeň – Hamburk, realizace povodňové ochrany obcí Křešice, Píšťany a města Lovosice, dále prodloužení platnosti povolení pro dočasnou stavbu překladní polohy v Račicích.

Souhlasné stanovisko bylo vydáno v rámci stavebního řízení pro plánovaný přívoz mezi obcemi Nučnice a Nučnický.

Stanoviska pro potřeby stavebních řízení byla vydána ke stavbám malých vodních elektráren na vodních dílech Štětí, Roudnice nad Labem (zde se jedná o realizaci vodních elektráren na obou březích Labe – malá vodní elektrárna Vědomice na pravém břehu a malá vodní elektrárna Roudnice nad Labem na levém břehu). Na vodním díle Lovosice byla koncem roku zahájena výstavba malé vodní elektrárny Píšťany I. s moderním rybím přechodem.

V Litoměřicích byla dokončena výstavba přístaviště pro sportovní plavidla.

Ve veřejném přístavu Ústí nad Labem-Vaňov došlo ke změně provozovatele. Podmínky provozu přístavu zůstaly nadále v platnosti. V tomto přístavu se připravuje modernizace překladní hrany, k záměru již byl vydán souhlas s umístěním stavby.

Správci vodního toku byl předán požadavek na umístění informativních plavebních znaků E.23 „Možnost získání informací radiofonickým spojením na vyznačeném kanále“ pro plavidla proplavovaná přes jednotlivá vodní díla na dolním Labi. Realizace byla provedena ve druhé polovině roku.

V rámci kontrolní činnosti oddělení plavebního dozoru probíhaly v hodnoceném období průběžné kontroly stavu vodní cesty. Plavební signalizace jak břehová, tak i plovoucí, byla ve velmi dobrém stavu, stejně jako stav staveb na vodní cestě.

Dolní Labe – regulovaný úsek

Stav vodní cesty v regulovaném úseku dolního Labe je setrvalý. K tvorbě nánosů opakovaně dochází ve stejných lokalitách a na základě operativních projednání se zástupci správce vodní cesty jsou uplatňovány prohrádky plavební dráhy, nánosy jsou průběžně odstraňovány a v hodnoceném období si tyto nánosy nevyžádaly omezení parametrů plavebního provozu. Oproti minulému roku, kdy podle oficiálních zpráv bylo 60 % plavidel českých rejdařů z ekonomických důvodů souvisejících s nevyrovnanou splavností regulovaného úseku českého Labe provozováno v zahraničí, se toto číslo zvýšilo již na cca 75 %. Výstavba vzdouvacích zařízení, která by řešila uvedený problém, však není v dohlednu. V roce 2008 byla v rámci investiční akce „Zlepšení plavebních podmínek na Labi v úseku Ústí nad Labem – státní hranice ČR/SRN – Plavební stupeň Děčín“ realizována I. etapa stavby experimentálních balvanitých výhonů v oblasti dolního Labe pod Čertovou vodou (tři pravobřežní výhony z celkem sedmi, z nichž jeden má být levobřežní pro usměrnění proudění). V současné době na výhonech probíhá vyhodnocování vlivu na štěrkomilná společenstva, které je požadováno orgány ochrany přírody. Vyhodnocení vlivu stavby na plavební provoz v profilu těchto úprav bude možno provádět až po dokončení celé investiční akce, které se předpokládá v roce 2009.

Na základě požadavku Státní plavební správy v zájmu bezpečného proplouvání profilem železničního mostu v Děčíně-Loubí byly na mostě instalovány tyčové radarové odražeče. Ve veřejném přístavu Děčín-Rozbělesy byla dokončena modernizace původní kamenné přístavní zdi.

Stanoviska pro potřeby územních či stavebních řízení byla vydána např. pro osazení nové labské kilometráže, pro stavbu kanalizační shybky v Ustí nad Labem-Olšinkách, vodovodní a plynovodní shybku pro městskou část Děčín-Malšovice či výstavbu technologické skladovací kapacity – sila pro vagónovou dopravu ve veřejném přístavu Děčín-Loubí. Proběhlo několik jednání v rámci připravované rekonstrukce železničního mostu v Děčíně. Na březích regulovaného úseku pokračuje v různých fázích příprava či předávání hotových úseků výše zmíněné evropské cyklostezky.

Kontrolní činnost Státní plavební správy byla zaměřena rovněž na stav vyznačení plavební dráhy regulovaného úseku plovoucí i břehovou plavební signalizací. Na základě provedených kontrol lze konstatovat uspokojivý stav plavební signalizace. Případné zjištěné závady byly se správcem toku obratem vyřešeny.

Morava včetně Baťova kanálu

Na řece Moravě a průplavu Otrokovice – Rohatec nadále pokračuje postupný trend dobudování zázemí pro plavbu, a to výstavbou přístaviště Napajedla město a přístaviště Kostelany, které byly v závěru roku zkolaudovány a uvedeny do provozu. Dále pak byla zkolaudována přístaviště v Hodoníně a Rohatci, jejichž výstavba započala již v roce 2007.

Další stavby jsou ve stádiu projektové přípravy, schvalování a zajišťování zdrojů na jejich realizaci. Jedná se o přístaviště Kroměříž, Napajedla-Pahrbeek, Uherské Hradiště a Veselí-Ranč.

V úseku plavební komora Spytihněv až plavební komora Babice byla provedena další oprava opevnění břehu navazující na již zrekonstruovanou část opevnění. Rovněž ve výše uvedeném úseku došlo po plavební sezóně k celkové rekonstrukci dvou shybek, kde vlivem stárí docházelo k průsakům vody z kanálu do odvodňovacího příkopu.

Na jezu Spytihněv na řece Moravě proběhla oprava zavázání jezu do břehu a byla provedena oprava ochranné hráze. Rozsáhlou rekonstrukcí prošel v letošním roce jez Nedakonice, kde se vytvořily rozsáhlé kaverny. Správce vodní cesty Povodí Moravy, s. p., vypsál výběrové řízení na opravu jezu Nedakonice, kde jednou z podmínek bylo provedení oprav v co nejkratším termínu, aby dopad na plaveckou veřejnost byl co nejmenší.

Na konci plavební sezóny došlo k rekonstrukci dvou hospodářských mostů přes průplav Otrokovice – Rohatec v úseku plavební komora Spytihněv – plavební komora Huštěnovice, tyto mosty svou malou výškou nad vodní hladinou značně omezovaly plavební provoz a rozvoj plavby. Správce vodní cesty Povodí Moravy, s. p., s využitím dotací od Zlínského kraje provedl zvýšení podjezdné výšky. Ke stavebnímu řízení, spojeného s rekonstrukcí mostů, nebyla Státní plavební správa přizvána, bude řešeno v následujícím roce.

Započatá příprava stavby plavební komory Bělov na řece Moravě bude časově posunuta. Ředitelství vodních cest ČR oficiálně obdrželo stanovisko Ministerstva životního prostředí ČR, podle kterého musí v souvislosti se svým záměrem vybudovat na Baťově kanále plavební komoru Bělov, nechat zpracovat komplexní posouzení vlivu této stavby na životní prostředí. Předpokládaný termín realizace stavby se tak odkládá až na rok 2012.

Vodní cesty účelové

Na nádrži vodního díla Lipno nadále trvá zájem soukromých investorů zřizovat stanoviště malých plavidel, která by přispěla k rozvoji sportovní a rekreační plavby v dané oblasti. Rozvoj rekreační plavby je na Lipně podporován místními obcemi a Jihočeským krajem.

Na základě žádosti provozovatele Mezinárodního veřejného přístavu Píšťany na vodní ploše Velké Žernoseky byl vydán souhlas s rozšířením účelu přístavu – nástup a výstup osob z plavidla osobní vodní dopravy v rámci provozu pravidelné linky osobní vodní dopravy. Na Máchově jezeře byl schválen plavební provoz půjčovny malých plavidel při rekreačním středisku Arnika. Na základě žádosti Povodí Ohře, státní podnik, byl vydán souhlas s umístěním břehových plavebních znaků na řece Bílině z důvodu zachování bezpečnosti plavby pro malá plavidla po provedené rekonstrukci jezu v části Ústí nad Labem-Trmice, který je pro plavidla nesjízdný.

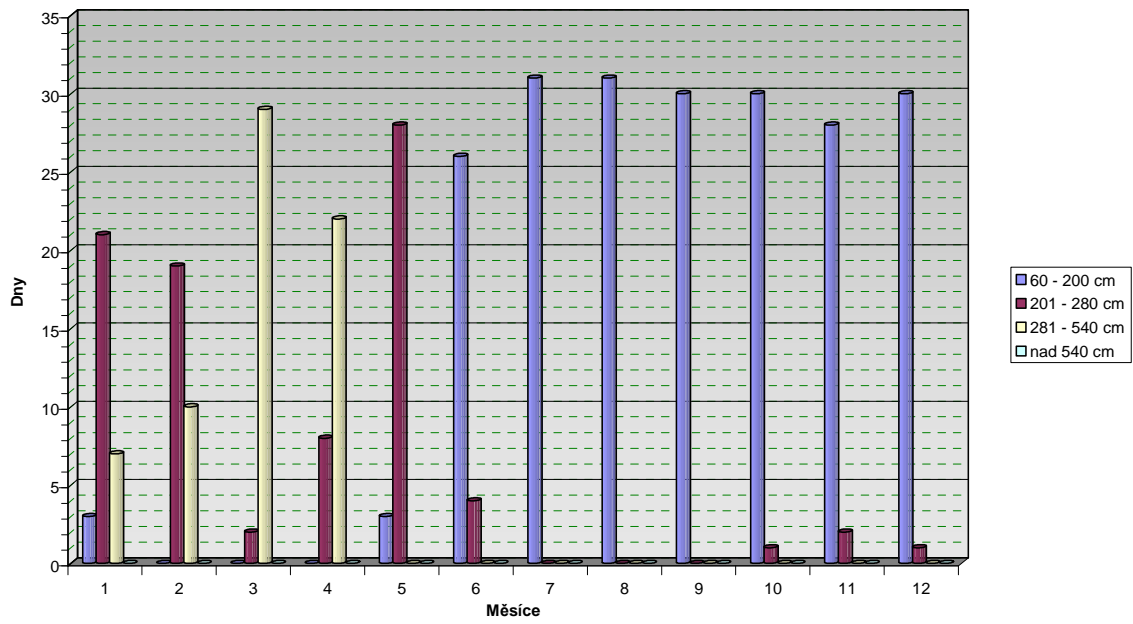
Na sledované vodní cestě vodní dílo Nové Mlýny III byla zahájena plavba osobní lodní dopravy. V návaznosti na tuto činnost byly uvedeny do provozu plovoucí přístavní zařízení spolu s lodním výtahem pro zimování plavidla.

Státní plavební správa i v tomto roce prováděla dozor nad zřizováním a provozem půjčoven malých plavidel. Provozovatelé půjčoven jednak žádali o provedení změny souhlasu pro provoz půjčovny malých plavidel a ve druhém případě se jednalo o zřízení nových půjčoven. Při splnění požadovaných podmínek bylo žadatelům vyhověno. Nové půjčovny malých plavidel byly zřízeny na vodním díle Slezská Harta a obnoveny na vodním díle Vranov.

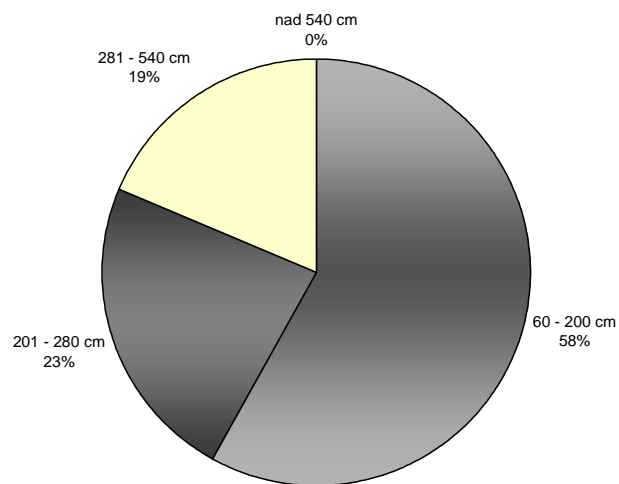
Vodní stavy					
Vodočet			Vltava- -Praha	Labe- -Brandýs n. L.	Labe- -Ústí n. L.
Vodní stavy dosud pozorované	nejvyšší	H [cm]	768	531	1185
		Dne	14. 8. 2002	5. 9. 1984	16. 8. 2002
	nejnižší	H [cm]	33	25	66
		Dne	3., 8. 2. 1991	7. 10. 2002	26. 6. 1934
Vodní stavy v roce 2008	nejvyšší	H [cm]	98	303	450
		Dne	6., 19. a 22. 3. 2008	3. 3. 2008	4. 3. 2008
	nejnižší	H [cm]	40	123	125
		Dne	6. 11. 2008	25. 8. 2008	1. a 17. 9. 2008
Měsíční průměry vodních stavů v roce 2008 [cm]	leden	1	59,5	169	248,6
	únor	2	66,2	157,3	259,5
	březen	3	89,6	184,1	336,0
	duben	4	71,9	165,3	293,7
	květen	5	62,3	147,5	228,6
	červen	6	54,2	138,4	183,7
	červenec	7	45,9	133,5	153,4
	srpen	8	44,9	129,4	147,3
	září	9	43,4	128,2	142,0
	říjen	10	52,6	132,6	173,9
	listopad	11	45,6	139,5	176,0
	prosinec	12	48,6	138,8	183,1
Roční průměry vodních stavů [cm]	2008		57,0	147,0	210,5
	2007		57,0	156,7	230,1
	2006		77,5	162,0	263,1
	2005		70,5	149,8	246,7
	2004		60,8	145,1	216,2

Setrvalost vodních stavů v regulovaném úseku dolního Labe															
Vodní stav [cm]	V měsíci roku 2008 [dny]												Celkem v roce [dny]		
	1	2	3	4	5	6	7	8	9	10	11	12	2008	2007	2006
60 - 100													0	0	0
101 - 110													0	0	0
111 - 120													0	0	0
121 - 130								2	3				5	0	0
131 - 140							1	5	17				23	3	0
141 - 150							11	19	7	5			42	13	14
151 - 160						7	17	1	1	5	5	2	38	43	12
161 - 170						6	2	3	2	1	9	4	27	46	10
171 - 180										10	8	10	28	25	33
181 - 190						6		1		9	4	6	26	28	38
191 - 200	3				3	7					2	8	23	26	54
201 - 210	6	1			5	1					2	1	16	12	33
211 - 220	10	6			6	1			1				24	9	13
221 - 230		3			7	1							11	9	16
231 - 240		1	1		1	1							4	11	15
241 - 250	1	2			2								5	13	8
251 - 260		1	1	4	5								11	13	16
261 - 270	2	3		1	2								8	12	13
271 - 280	2	2		3									7	18	13
281 - 290		4		5									9	16	0
291 - 300	1	3	2	7									13	18	4
301 - 310		2	1	5									8	11	6
311 - 540	6	1	26	5									38	39	50
nad 540													0	0	17
Dny v měsíci- roce	31	29	31	30	31	30	31	31	30	31	30	31	366	365	365

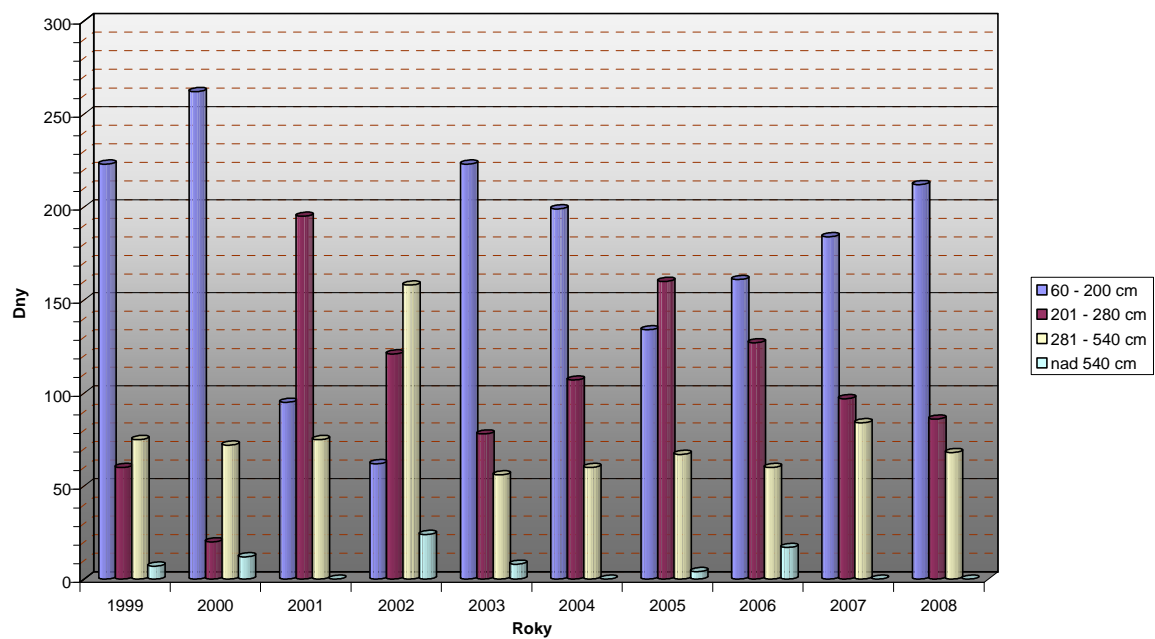
Setrvalost vodních stavů v regulovaném úseku dolního Labe v roce 2008



Setrvalost vodních stavů v regulovaném úseku dolního Labe v roce 2008



Setrvalost vodních stavů v regulovaném úseku dolního Labe 1999–2008



Přerušeni plavebního provozu																
Plavební komora (úsek vodní cesty)		Počet dnů přerušeni plavby v měsíci roku 2008												Celkem v roce		
		1	2	3	4	5	6	7	8	9	10	11	12	2008	2007	2006
Vltava	Kořensko									20				20	7	30
	Orlík															20
	Kamýk n. V.															4
	Slapy															
	Štěchovice									31				31	22	64
	Vrané n. V.														22	36
	Praha-Modřany									28				28	21	32
	Praha-Smíchov											2		2	21	36
	Praha-Štvanice														21	36
	Praha-Podbaba						8	4						12	21	40
	Roztoky									4				4		50
	Dolánky															71
	Miřejovice									28				28	21	71
	Hořín				1					28				29	21	55
Labe	Týnec n. L.								14	8			22	22	91	
	Veletov								14	8			22	22	91	
	Kolín								14	8			22	22	91	
	Klavary								14	8			22	22	91	
	Velký Osek								14	8			22	22	91	
	Poděbrady								14	15			29	22	90	
	Nymburk								14	15			29	22	101	
	Kostomlátky								14	15			29	22	101	
	Hradištko								14	15			29	22	101	
	Lysá n. L.								14	8			22	22	98	
	Čelákovice								14	8			22	22	98	
	Brandýs n. L.								14	8			22	22	102	
	Kostelec n. L.								14	15			29	22	99	
	Lobkovice								14	15			29	22	92	
	Obříství								14	8			22	22	92	
	Dolní Beřkovice														18	
	Štětí												0	0	23	
	Roudnice n. L.												0	0	23	
	České Kopisty												0	0	23	
	Lovosice												0	1	36,5	
	Ústí n. L.-Střekov												0	0	36	
	Ústí n. L.- Hřensko												0	0	17	
Oblast Hřensko												0	0,75	17,5		

6. Dozor na plavební provoz a plavební nehody

6.1. Dozor na plavební provoz

Vltava

Stabilně je na vltavské vodní cestě realizována nákladní doprava v nižších objemech, než které umožňuje vybavenost vodní cesty. Plavidla nákladní dopravy jsou využívána převážně pro přepravu stavebních materiálů směrem do Prahy. V roce 2008 nebyla vodní doprava v oblasti Prahy využívána pro přepravu hromadných substrátů. Plavební provoz plavidel, která nejsou malými, na vltavské vodní cestě je převážně na území hlavního města Prahy v segmentu osobních plavidel. V roce 2008 se počet osobních plavidel v oblasti hlavního města Prahy zvýšil o dvě plavidla. Osobními plavidly jsou realizovány především vyhlídkové plavby. Pravidelné linkové plavby na třech linkách provozoval pouze jeden provozovatel v oblasti Prahy a středních Čech. V druhé polovině roku 2008 byly z popudu městských částí zřízeny dva sezónní přívozy. Jeden je provozován v rámci Staroměstské zdrže mezi nábřežím Hollar a Dětským ostrovem a druhý v rámci Šítkovské zdrže mezi Rašínovým nábřežím a ostrovem Císařská louka. Na území hlavního města Prahy tak existuje pět přívozů, které jsou provozovány v rámci pražské integrované dopravy.

Zvyšuje se intenzita rekreačního plavebního provozu v oblasti celého toku Vltavy. Plavební provoz rekreačních plavidel se neomezuje pouze na přehradní nádrže vltavské kaskády, ale přenesl se ve volných dnech i na území hlavního města Prahy. Rekreační plavební provoz na přehradních nádržích vltavské kaskády je u motorových plavidel závislý na příznivém počasí. Mírně vzrůstá počet povolených veřejných akcí, přičemž jejich struktura zůstává v jednotlivých ročních obdobích totožná s předcházejícími léty. V letních měsících převažují sportovní akce, v ostatních obdobích pak společenské akce.

V roce 2008 bylo vydáno jedno povolení k rozrušování ledové celiny ve veřejném přístavu Praha-Smíchov pro zimní období roku 2009. Dále bylo vydáno povolení k přepravě nebezpečných věcí v úseku Praha-Radotín až Praha-Sedlec pro servisní plavidlo zajišťující zásobování plavidel v oblasti Prahy provozními látkami. Pro stejné plavidlo za stejným účelem bylo vydáno povolení k vplutí do veřejných přístavů Praha-Radotín, Praha-Smíchov, Praha-Holešovice a Praha-Libeň. Vydána byla dvě povolení pro vplutí plavidel do prostoru nadjezí nebo podjezí v rámci stavební činnosti.

U profesní plavby dochází nejčastěji k porušování předpisů v oblasti úplnosti lodních listin a prokazování odborné nebo zdravotní způsobilosti členů lodních posádek. Ve dvou případech bylo zjištěno i požití alkoholických nápojů při výkonu činnosti spojené s vedením nebo obsluhou plavidla osobní lodní dopravy. V oblasti rekreační plavby jsou nejčastěji řešeným porušením předpisů vedení plavidla bez oprávnění k jeho vedení, vedení plavidla bez provedení jeho evidence a technické prohlídky. Na přehradních nádržích vltavské kaskády je to též porušování podmínek pro provoz malých plavidel s vlastním strojním pohonem. Pro porušení předpisů bylo v roce 2008 s provozovateli plavidel vedeno celkem 9 řízení. Jedno řízení bylo vedeno s provozovatelem osobního plavidla, zbylá řízení pak s provozovateli malých plavidel.

V rámci pravidelného vysílání plavebních informací na kanále č. 80 byli provozovatelé plavidel informováni o aktuálním stavu vodní cesty. Aktuálnost zpráv je zajišťována spolu se správcem vodní cesty. V případě nutnosti bezprostřední reakce na situaci vzniklou v provozu na vodní cestě jsou vysílány mimořádné relace, kterých bylo v roce 2008 odvysíláno celkem devět. Na vltavské vodní cestě je dlouhodobě velmi dobrá spolupráce s poříčními odděleními Policie České republiky. Rozvíjí se i spolupráce s Poříční jednotkou Městské policie hl. m. Prahy.

Střední Labe

Objemy přeprav nákladů na středolabské vodní cestě jsou již mnoho let na velmi nízké úrovni, která neodpovídá vybavenosti vodní cesty. V roce 2008, po odstranění nánosů, mohli dopravci již plně využít předepsaných ponorů. Struktura přeprav se již mnoho let nemění. Převažují v nízkých objemech stavební materiály. V polovině roku se krátkodobě rozšířila o přepravu železného šrotu z Kolína. Pravidelně probíhají přepravy novostaveb plavidel z loděnice ve Chvaleticích pro zahraniční zákazníky. V Brandýse nad Labem byl ukončen provoz osobní lodní dopravy. Plavidlo bylo přemístěno na nádrž vodního díla Orlík. Funkční osobní doprava zůstala zachována jen v Poděbradech a Kolíně. Provoz rekreačních plavidel se mírně zvyšuje. Pro další rozvoj rekreační plavby chybí infrastruktura. V roce 2008 se zvýšil počet povolení pořádání veřejných akcí. Zásahu na to má rozšiřování akcí s dračími loděmi, které získaly značnou popularitu.

Struktura zjištěných porušení předpisů je obdobná jako na Vltavě. Oproti roku 2008 se zlepšilo vybavení nákladních plavidel používaných k přepravě materiálu z prohrábek vodní cesty, kde v minulém roce byly zjištěny nedostatky ve vybavení těchto plavidel. Nadále trvá velmi dobrá spolupráce s Poříčním oddělením Policie České republiky v Nymburce.

Dolní Labe – kanalizovaný úsek

V kanalizované části dolního Labe je intenzita komerčního plavebního provozu dlouhodobě velmi nízká, neodpovídá potenciálu této vodní cesty. To je mimo jiné způsobeno též vlivem špatných podmínek na navazujícím regulovaném úseku Labe. K oživení plavebního provozu zde dochází již tradičně v letním období zásluhou individuálních rekreačních plaveb malých plavidel a plaveb hotelových osobních plavidel ze zahraničí do Prahy a zpět. Zmíněný nárůst rekreačního provozu v letním období je nejvíce patrný ve zdrži vodního díla Ústí nad Labem-Střekov a přilehlé vodní cestě účelové, tj. na vodní ploše Velké Žernoseky.

V květnu byla zahájena pravidelná osobní vodní doprava mezi městy Ústí nad Labem a Roudnice nad Labem plavidlem Porta Bohemica. Záštitu nad tímto provozem převzalo město Litoměřice, kde byl také domovský přístav plavidla. Jedná se o plavidlo provozované v minulých dvou sezónách pod názvem Jukona Děčín v úseku mezi Děčínem a Hřenskem. Provozovatel plavidla z důvodu špatných plavebních podmínek v regulovaném úseku tento opustil a v sezóně 2008 se zmíněným plavidlem úspěšně provozoval osobní dopravu v úseku kanalizovaném. Počin města Litoměřice získal mezi veřejností velmi kladné reakce a v následující sezóně by zde mělo dojít k prodloužení trasy až do města Štětí, zhuštění zastávek a ke zvýšení počtu provozovaných plavidel.

Nákladní doprava se koncentrovala především na přepravu štěrkopísků z Nučnic a Kozlovic do přístavů v Praze a do veřejného přístavu Ústí nad Labem-Vaňov.

V roce 2008 opět probíhaly přepravy lodních těles z loděnic Děčín-Křešice, Valtířov, Ústí nad Labem-Olšinky, Lovosice-Lhotka, Mělník a Chvaletice do zahraničí. Všechny přepravy probíhaly za dodržování podmínek stanovených Státní plavební správou a bez nutnosti omezení plavebního provozu.

Nadále pokračuje spolupráce s Poříčním oddělením Policie České republiky v Ústí nad Labem-Brná. Řešena byla zasláná oznámení o zjištěných přestupcích v plavebním provozu a též byly prováděny společné kontroly plavebního provozu. Tato praxe byla zavedena i z důvodu, že policejní složky v současné době nemají podle platných předpisů oprávnění řešit zjištěné přestupky v plavebním provozu.

Dolní Labe – regulovaný úsek

Na plavební provoz v regulovaném úseku měly vliv nepříznivé plavební podmínky trvající téměř polovinu roku. Intenzita plavebního provozu zde tudíž měla nízkou úroveň. Nákladní doprava se soustředila převážně na export a import zboží z veřejných přístavů v Děčíně a Ústí nad Labem.

Mezi Děčínem a Hřenskem byla zahájena osobní vodní doprava plavidlem Poseidon. Vzhledem k nízkým vodním stavům a ponoru plavidla mohlo být uskutečněno jen málo plaveb a je otázkou, zda provozovatel tohoto plavidla bude v následující sezóně na tomto úseku svou činnost nadále realizovat anebo ve stopách svého předchůdce provoz svého plavidla převede rovněž na kanalizovaný úsek.

Kontrolní činnost Státní plavební správy byla zaměřena na stav ponorových stupnic nákladních plavidel a na stav evidenčního označení plavidel. V této souvislosti je nutno konstatovat, že ponorové stupnice má řada plavidel stále nekontrastní a vůdci plavidel jsou za takovéto závady postihováni dle zákona č. 200/1990 Sb., o přestupcích. Naopak stav evidenčního označení plavidel má zlepšující se tendenci.

Morava včetně Baťova kanálu

Z hlediska intenzity plavebního provozu lze využívání této vodní cesty v uplynulém roce hodnotit pozitivně. Oproti předchozí sezóně bylo dosaženo mírného nárůstu. Na této skutečnosti se podepsalo pozvolné budování potřebné infrastruktury v podobě nových přístavišť. Podpůrně taktéž mohlo zapůsobit vydání plavebního atlasu „Průvodce Baťovým kanálem“. Od června zahájila provoz na řece Moravě nová osobní loď s kapacitou 60 cestujících.

Nárůst plavebního provozu se při kontrolní činnosti Státní plavební správy odrazil v počtu zjištěných porušení předpisů. Negativně lze hodnotit zejména zvýšený počet případů, kdy byl zjištěn vůdce, který vedl plavidlo pod vlivem alkoholu. Mezi další prohřešky vůdců rekreačních plavidel patřilo vedení plavidla bez poznávacích znaků či vedení plavidla s neplatnými poznávacími znaky.

Situace ohledně provozu na vodní cestě Moravě včetně Baťova kanálu byla řešena v průběhu celého roku na pravidelných koordinačních schůzkách za účasti provozovatelů plavby, zástupců správce vodní cesty, zástupců dotčených krajských samospráv a dobrovolných svazků obcí. Těchto jednání se za Státní plavební správu aktivně účastnili její zaměstnanci oddělení plavebního dozoru.

Účelové vodní cesty

Osobní lodní doprava na přehradní nádrži vodního díla Lipno I. je provozována jako okružní plavby. Provozovatel plavidel neobnovil linkové plavby zrušené v minulých letech. Oproti ostatním přehradním nádržím je struktura rekreačního provozu na přehradní nádrži odlišná. Zákaz plavby plavidel se spalovacím motorem pro rekreační účely ponechává na přehradní nádrži pouze provoz malých plavidel s plachtou. Vzhledem k blízkosti státní hranice a atraktivnosti oblasti je přehradní nádrž intenzivně využívána k provozu malých plavidel s plachtou občanů Spolkové republiky Německo a Rakouské republiky. Počet i struktura povolení veřejných akcí zůstává na stejné úrovni. Na přehradní nádrži se rozvíjí nový sport powerkiting – vlečení osoby za pomoci padáku na speciální podložce.

Nejčastěji zjištěným porušením předpisů byly chybějící lodní listiny na plavidle a neoznačení plavidla poznávacími znaky.

Plavební provoz na účelových vodních cestách v oblasti severních a severozápadních Čech, jehož intenzita je setrvale nízká a stagnující, se s výjimkou provozu na těžebních jezerech štěrkopísku odehrával výhradně v letní sezóně. Opět byla provozována osobní doprava malými plavidly v Chebu, a to na Ohři v Podhradí a na přehradě Skalka. Komerční osobní lodní doprava tradičně probíhala na Máchově jezeře. Velkému zájmu se v letních měsících těší také plavby malými plavidly na Labi v Hradci Králové.

Na Brněnské přehradě byl stabilně silný plavební provoz, na jehož intenzitě se podílel také tradičně vysoký počet veřejných sportovních akcí na vodě. Na přelomu měsíců května a června zde proběhly mezinárodní ohňostrojně prezentace, při nichž byly pyrotechnické slože umístěny na plovoucím tělese tvořeném vojenskými pontony. Příprava i průběh těchto akcí byly dozorovány ve spolupráci s Policií České republiky tak, aby byla zajištěna bezpečnost osobní lodní dopravy a nedošlo k jejímu přerušení.

V podstatě nezměněna zůstala intenzita plavebního provozu na přehradních nádržích Dalešice, Vranov, Nové Mlýny a Slezská Harta.

Pro plavbu vodních skútrů byla intenzivně využívána štěrkopískovna Náklo, která byla po většinu plavební sezony na území Moravy jedinou lokalitou, kde bylo možné tato plavidla legálně provozovat. V říjnu byl zahájen zkušební provoz na nové dráze pro vodní skútry u Kroměříže na řece Moravě.

Při kontrolní činnosti na účelových vodních cestách byly nejčastěji zjištěny nedostatky ve správném značení plavidel poznávacími znaky a vedení plavidla bez lodních listin na plavidle.

Kontroly plavebního provozu			
Vodní cesta	V pracovních dnech	Mimo pracovní dny	Celkem
Vltava	85	45	130
Střední Labe	26	6	32
Dolní Labe – kanalizovaný úsek	69	10	79
Dolní Labe – regulovaný úsek	53	3	56
Morava včetně Baťova kanálu	24	10	34
Účelové vodní cesty	14	17	31
Ostatní vodní cesty	10	5	15
Celkem	281	96	377

Přestupky v plavebním provozu						
Přestupce	Sankce					
	Počet přestupků	Projednáni	Napomenutí	Blokové pokuty	Ostatní pokuty	Kč
Kapitán	66	30	16	19	1	8 500
Kormidelník	1	1				
Převozník	4	2	1	1		200
Strojmistr	6	5	1			
Vůdce malého plavidla	202	27	43	89	43	189 200
Ostatní	59	43	5	11		3 300
Celkem	338	108	66	120	44	201 200

Zadržena lodní osvědčení			
Plavidla	Propadlá lodní osvědčení	Závady na plavidle	Celkem
Jiná než malá plavidla		5	5
Malá plavidla	1	2	3
Celkem	1	7	8

Zadržené průkazy způsobilosti				
Průkaz	Důvod zadrženi			Celkem
	Plavební nehoda	Závažné porušení plavebních předpisů	Opakované porušení plavebních předpisů	
Kapitán				
Kormidelník				
Převozník				
Strojmistr				
Vůdce malého plavidla				
Celkem				0

Povolené veřejné akce	
Vodní cesta	Počet
Vltava	123
Střední Labe	19
Dolní Labe – kanalizovaný úsek	29
Dolní Labe – regulovaný úsek	11
Morava včetně Bařova kanálu	13
Účelové vodní cesty	179
Celkem	374

6.2. Plavební nehody

V roce 2008 prováděla Státní plavební správa odborné šetření příčin 10 plavebních nehod, z toho 7 v územní působnosti pobočky Praha, 2 v územní působnosti pobočky Děčín a 1 v územní působnosti pobočky Přerov. Na Vltavě došlo k 5 plavebním nehodám, z nich k 1 v plavební komoře. Na dolním Labi došlo ke 2 plavebním nehodám, v obou případech v úseku regulovaného Labe. Na středním Labi došlo k 1 plavební nehodě, a to v plavební komoře, a k 1 plavební nehodě došlo při speciálním výcviku hasičů na uzavřeném štěrkovišti v Bohumíně-Vrbici.

Fyzickou osobou bylo zaviněno 6 plavebních nehod. Ve 3 případech se jednalo o porušení pravidel plavebního provozu, v 1 případě o nautickou chybu vůdce plavidla a ve 2 případech se jednalo o jiné příčiny, které spočívaly v 1 případě v nesprávném postupu obsluhy plavební komory při proplavování a v 1 případě se jednalo o vlastní nepozornost člena posádky malého plavidla.

Ve 4 případech se jednalo o příčiny, které nezavinily fyzické osoby. Příčinou 3 plavebních nehod byla překážka v plavební dráze a v 1 případě se jednalo o nepředvídatelný poryv větru, který natlačil tlačnou sestavu na břeh plavebního kanálu.

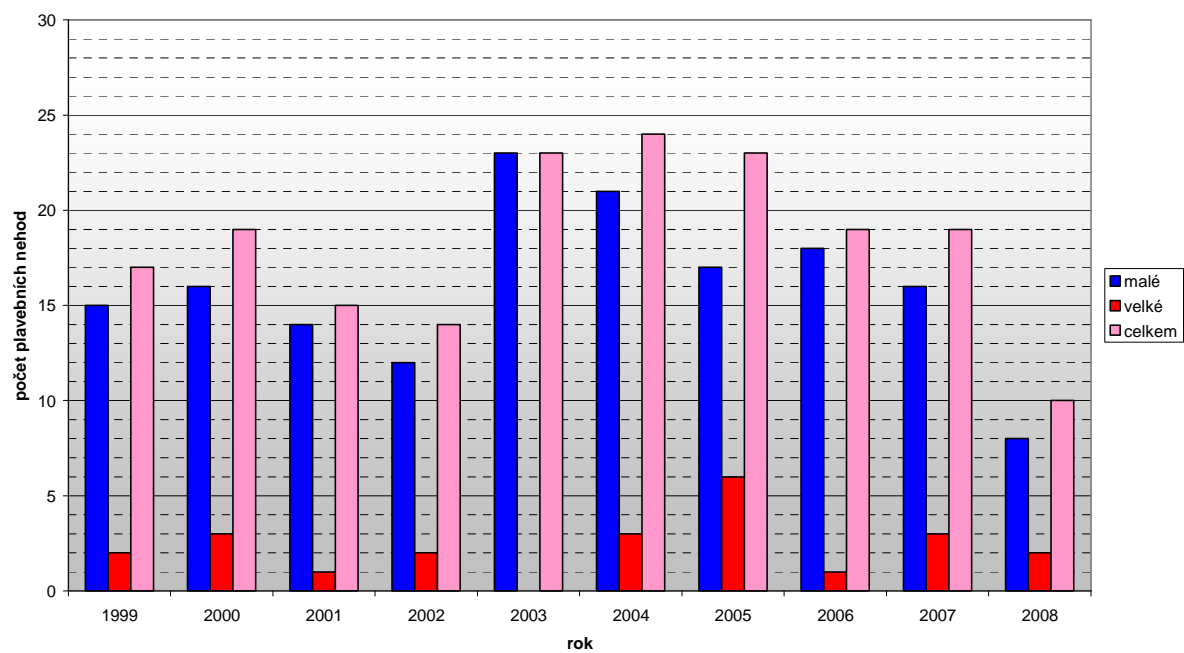
V roce 2008 došlo ke dvěma velkým plavebním nehodám.

Na Vltavě v Praze odplouval pracovní člun od břehu řeky s úmyslem přelout k druhému břehu. Zkřížil dráhu plavby osobní motorové lodi obsazené cestujícími, čímž došlo ke kolizi obou plavidel a pracovní člun se potopil. Příčinou plavební nehody bylo porušení pravidel plavebního provozu vůdcem pracovního člunu. Přestože nedošlo k velké hmotné škodě ani ublížení na zdraví osoby, případ byl předán vyšetřovateli Policie České republiky pro podezření ze spáchání trestného činu obecného ohrožení.

Na uzavřeném štěrkovišti v Bohumíně-Vrbici, při speciálním výcviku hasičů na vodě, přepadl jeden účastník výcviku z malého plavidla do vody, kde byl zachycen vrtulí plavidla a na následky zranění zemřel. Vyšetřovatel Policie České republiky vyloučil zavinění třetí osobou.

Plavební nehody						
Provozovatel	Malé		Velké		Celkem	
	2007	2008	2007	2008	2007	2008
Jiná než malá plavidla	8	6	2	1	10	7
Malá plavidla	6	1	1	1	7	2
Kolize malého plavidla s jiným než malým plavidlem	2	1			2	1
Celkem	16	8	3	2	19	10

Vývoj plavební nehodovosti 1999–2008



7. Dozor na plavidla

7.1. Plavidla jiná než malá plavidla

V oblasti velkých plavidel je stejně jako v loňském roce situace zcela stabilizovaná. Při výkonu činnosti dozoru jiných plavidel než malých nebyly při jednáních se zástupci jednotlivých provozovatelů zaznamenány žádné zásadní problémy. Jedinou oblastí, ve které byly zaznamenány obtíže, je Brněnská přehrada, kde sportovní organizace, provozovatelé plovoucích zařízení – přístavních můstků pro malá plavidla, mají složité vnitřní organizační struktury, což přináší komplikace v řízení.

Bez komplikací probíhala spolupráce s pracovníky Českého a lodního průmyslového registru, spol. s r. o., a současně také s jednotlivými inspektory určených technických zařízení. Ve složitějších či sporných případech byly vedeny vzájemné konzultace.

Za významnou akci ve sledovaném období je možno pokládat dozor ve spolupráci s Českým lodním a průmyslovým registrem a Ředitelstvím vodních cest ČR nad stavbou a dokončením plovoucího zařízení - plovoucího přístavního můstku v Praze v ř. km 52, levý břeh. V současné době je vydáno zvláštní povolení k umístění plavidla a během prvních měsíců roku 2009, až bude rozhodnuto o provozovateli celého zařízení, bude plavidlo zapsáno do rejstříku plavidel a vydány řádné lodní doklady. Současným vlastníkem i provozovatelem zařízení je Ředitelství vodních cest ČR.

V oblasti Moravy lze jako největší technickou akci roku 2008 jednoznačně označit otevření nové lokality pro těžbu štěrkopísku z vody nacházející se v katastru obce Polešovice, okres Uherské Hradiště. Na místo těžby bylo přesunuto z lokality Ostrožská Nová Ves plovoucí korečkové rypadlo PKR 200, které je nově spojeno s plovoucí třídírnu PT400 provádějící prvotní zpracování materiálu na vodní hladině a dále navazující plovoucí pásovou trasou dopravující vytěžený materiál na břeh k dalšímu zpracování. Technický dozor nad stavbou a uvedením do provozu plovoucí třídírny byl vykonáván Státní plavební správou.

Lodní park zůstává prakticky stále stejný, bez výrazných problémů. Společnost České přístavy, a. s., má, stejně jako v minulém období, umístěn stále stejný počet plavidel bez platných lodních dokladů ve svých přístavech. Tato plavidla jsou vybavena povolením k umístění na vodní cestě. Některé z těchto plavidel, konkrétně tlačné remorkéry TR 500, mají být dle známého projektu pod dozorem Českého lodního a průmyslového registru přebudovány na hausbóty. Zatím začala rekonstrukce 3 kusů.

V labsko-vltavské oblasti nebyla do provozu spuštěna opět žádná novostavba „velkého plavidla“. Lodní park nadále žije pouze z podstaty. Poslední nová loď, pořízená českým provozovatelem, byla do provozu uvedena v roce 1993. Na plavidlech je prováděna především běžná údržba a opravy v souvislosti s klasifikačními prohlídkami.

K nárůstu nových plavidel došlo pouze v oblasti Moravy. Do provozu byly uvedeny dvě osobní lodě se jménem Morava. Dozor při stavbě obou plavidel vykonával Český lodní a průmyslový registr, spol. s r. o. Na vodním díle Nové Mlýny III je nově provozována osobní loď Pálava.

V loděnici Nova, Mělník, bylo provedeno kompletní cejchování novostavby plavidla tlačného člunu M0002 pro zahraničního zákazníka. Plavidlu byl po cejchování vydán cejchovní průkaz.

Nárůst zaznamenala pouze výstavba novostaveb lodí v loděnicích na Labi pro zákazníky v zahraničí. Celkem bylo vyrobeno 17 plovoucích těles (CASCA), což je o 4 kusy více než v loňském roce. V jednotlivých loděnicích Českých loděnic, a. s., Praha, byly vyrobeny 3 novostavby, a to v Olšinkách 1 ks, ve Valtířově 1 ks a v Křešicích 1 ks. V loděnici T.I.S.C., Chvaletice, byla vyrobena CASCA 5 lodí především v maximálních rozměrech o délce 86 m a šířce necelých 12 m. Pokračovala činnost v loděnicích Nova, Mělník, kde bylo vyrobeno 5 ks a Barkmet, Lhotka nad Labem, kde byly vyrobeny 4 ks.

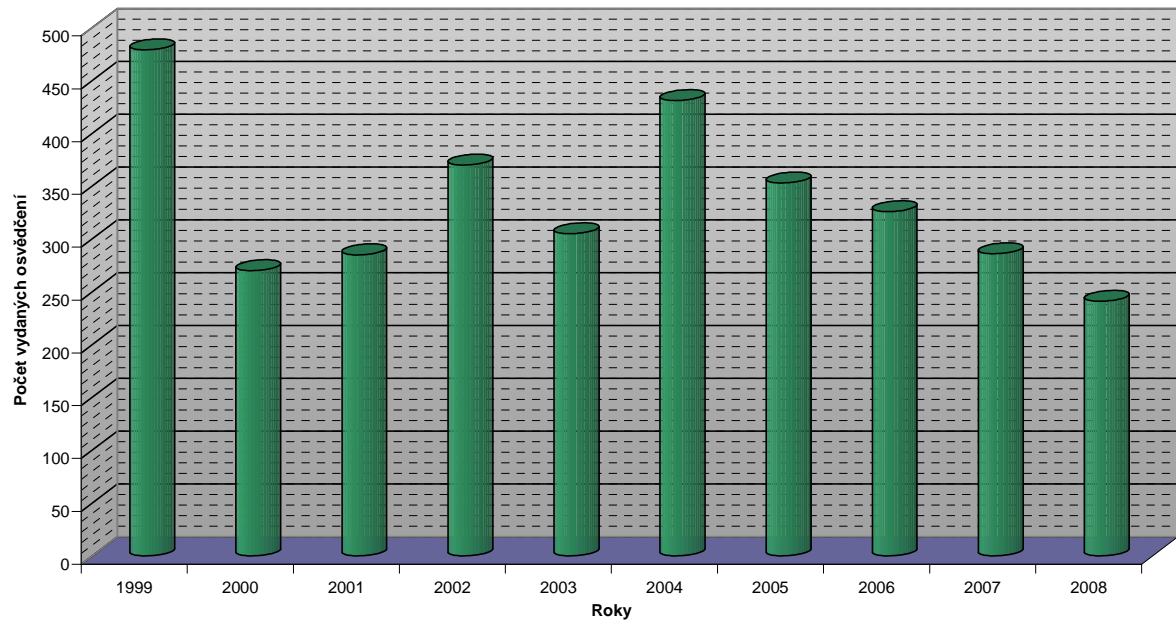
Na základě žádosti Sdružení obcí pro rozvoj Bařova kanálu a vodní cesty na řece Moravě o udělení výjimky z vyhlášky č. 223/1995 Sb., doložené kladným stanoviskem klasifikační organizace, bylo rozhodnuto vyhovět uvedené žádosti. Výjimka se týkala použití paliva s bodem vzplanutí nižším než 50 °C na plavidle.

Při zhodnocení vývoje lodního parku je patrná setrvalá snaha o snižování nákladů na provoz těžební techniky a plavidel firem zabývajících se těžbou štěrkopísku. Je provozováno minimální množství lodí, dochází k odprodeji a likvidaci nevyužité techniky a je snaha o další zmenšování posádek. Naproti tomu lze konstatovat velký rozvoj u plavidel určených pro přepravu osob v turisticky atraktivních lokalitách Bařova kanálu, Lednicko-Valtického areálu a vodním díle Nové Mlýny. Nárůst počtu plavidel během posledních několika let se projevil absencí lodních posádek, což vedlo jednotlivé provozovatele ke vzájemné spolupráci při najímání posádek. Rozvoj turistického ruchu v uvedených lokalitách vede rovněž k pořizování plavidel s větší obsaditelností. V uplynulém roce nebyly zaznamenány žádné potíže na straně provozovatelů a lze konstatovat, že spolupráce probíhala na dobré úrovni.

V průběhu roku bylo vydáno 56 osvědčení o příslušnosti k plavbě na Rýně. Současně byla v počtu 7 ks vydána osvědčení o vlastnictví plavidla.

Technický dozor na jiná než malá plavidla				
Vydání nebo prodloužení platnosti dokladu	Technické prohlídky, cejchování	Nově zapsaná plavidla	Změny a prodloužení platnosti – nový doklad	Změny a prodloužení platnosti zapsané do dokladu
Lodní osvědčení plavidla vnitrozemské plavby	150	14	72	202
Osvědčení plovacího zařízení		24	14	
Povolení, zvláštní povolení		89	17	-
Cejchovní průkaz	13	11	-	2
Celkem	163	138	103	204

Vydaná loďní osvědčení na jiná než malá plavidla 1999–2008



7.2. Malá plavidla

Technické prohlídky probíhaly dle schváleného plánu, s přihlédnutím k době platnosti dokladů malých plavidel a k oblasti, kde se dané plavidlo nachází. Během roku byl s úspěchem již řadu let využívaný systém technických prohlídek plavidel v provozu formou pozvánek k prohlídkám na známé lokality, zvláště na přehrady vltavské kaskády. Ostatní prohlídky byly provedeny mimo schválený plán na základě dohody s majitelem plavidla nebo po přistavení plavidla před budovu příslušné pobočky. Prohlídky k prodloužení lodních dokladů těžko přepravitelných plavidel byly organizovány v závislosti na potřebách nových provozovatelů

Disciplína provozovatelů je setrvale na dobré úrovni. Za výjimečný lze označit případ provozovatele z Moravskoslezského kraje, který po dlouhou dobu provozoval plavidla podléhající evidenci bez patřičných dokladů. Většina provozovatelů malých plavidel je během let již velmi dobře informována o potřebách evidence plavidel v České republice, a tak spolupráce s nimi je bez větších problémů. Potřebné informace jsou pro širokou veřejnost k dispozici na webových stránkách Státní plavební správy.

Technický stav plavidel je ve většině případů uspokojivý. Jen výjimečně není s ohledem na zjištěné nedostatky vydáno lodní osvědčení malého plavidla. V souladu s přijatou novelou č. 38/2006 Sb. vyhlášky č. 223/1995 Sb. bylo prováděno omezování platnosti lodních dokladů z důvodu stáří motorů. Je nezbytné konstatovat, že toto je velmi negativně přijímáno ze strany provozovatelů plavidel a je vnímáno jako neodůvodněné a neoprávněné.

Tendence vývoje v oblasti technických prohlídek malých plavidel jsou dány prakticky dnes již konstantními ročními přírůstky převážně menších člunů a nafukovacích člunů dovážených z celého světa zástupci jednotlivých výrobců. Prohlíženo je několikrát více plavidel se strojním pohonem než plachetnic. Začíná se projevovat zájem o možnost zřízení půjčoven plavidel pro půjčování obytných lodí pro dlouhodobé plavby na labsko-vltavské vodní cestě. Zatím však taková půjčovna nebyla zřízena, vše se odehrávalo v teoretické rovině.

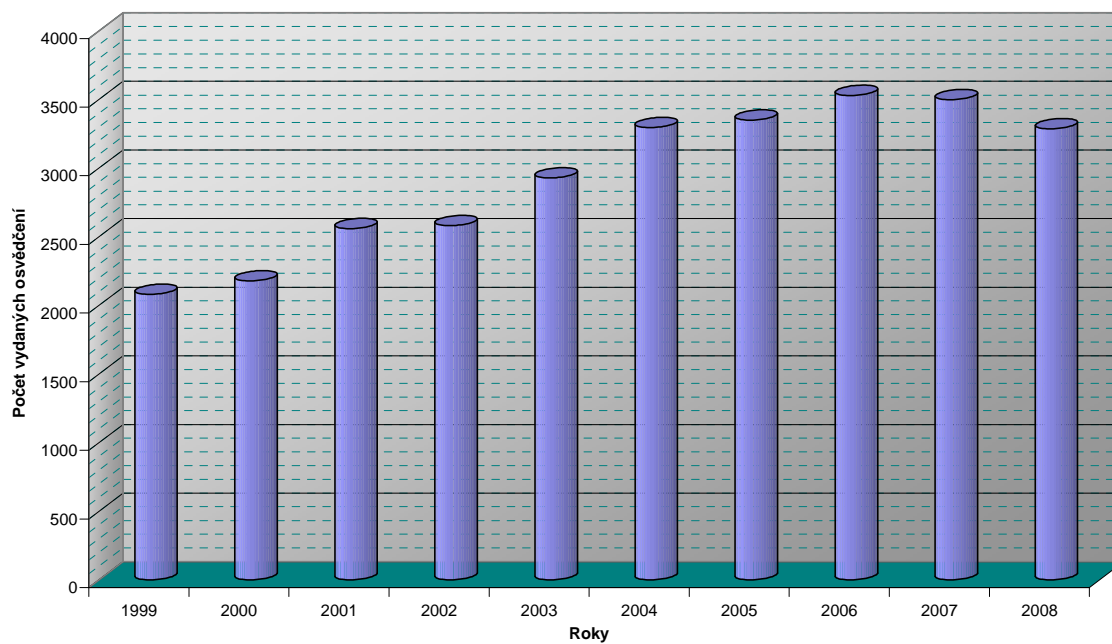
U plavidel půjčoven provozovaných v oblasti Bařova kanálu byla před zahájením plavební sezóny provedena jednorázová kontrola zaměřená na zjištění aktuálního stavu plavidel, což se pozitivně projevilo a nebyly následně v průběhu roku hlášeny žádné stížnosti na vybavení a stav uvedených plavidel. Je patrný další rozvoj půjčoven, zvláště co do počtu plavidel. Kvalita, zejména pokud se týká komfortu plavidel pro vícedenní plavby, zaostává za možnostmi současného lodního stavitelství. Uvedeno do provozu bylo v dané lokalitě celkem 5 plavidel.

Bylo vyřízeno 256 žádostí týkajících se podání informací o vlastnictví plavidel zaslanych Policií České republiky a soudními exekutory.

Technický dozor na malá plavidla				
Vydání nebo prodloužení platnosti dokladu	Technické prohlídky	Nově zapsaná plavidla	Změny a prodloužení platnosti – nový doklad	Změny a prodloužení platnosti zapsané do dokladu
Lodní osvědčení plavidla malého plavidla	1773	1071	786	848
Mezinárodní osvědčení rekreačního plavidla		938	491	529
Celkem	1773	2009	1277	1377

Schvalování dokumentací plavidel	
Počet vydaných Průkazů způsobilosti typu	11
Počet vydaných Osvědčení o schválení technické dokumentace	46

Vydaná lodní osvědčení na malá plavidla 1999–2008



7.3. Plavební rejstřík

Poměr mezi v rejstříku zapsanými malými a jinými plavidly zůstává cca 10:1. V plavebním rejstříku došlo k dalšímu výraznému nárůstu počtu malých plavidel. Poměrné rozdělení malých plavidel je rovněž podobné předchozímu období. Plavidla s vlastním strojním pohonem tvořila cca 85 %, plachetnice 12 % a malá plavidla bez vlastního strojního pohonu 1,5 %. Evidovaná plavidla jsou dovezena především jako použitá ze zahraničí, a to především ze Spolkové republiky Německo, Holandska a Švýcarska. Tato plavidla si žadatelé dovážejí především individuálně. Vlastník a provozovatel těchto plavidel je zpravidla identický.

Tendence vývoje v oblasti evidence malých plavidel jsou dány prakticky dnes již konstantními ročními přírůstky převážně menších člunů a nafukovacích člunů, dovážených z celého světa zástupci jednotlivých výrobců. I v tomto období bylo individuálně dovezeno několik použitých plachetnic převážně z Polska a motorových člunů z USA. Z přihlašovaných plavidel lze vyzorovat větší různorodost plavidel oproti předchozímu období, například dovoz klasických dřevěných plachetnic nebo hliníkových katamaránů. Velký nárůst byl zaznamenán u skútrů, ve většině případů se jednalo o plavidla ne starší 4 let.

U velkých plavidel pokračuje mírný pokles počtu evidovaných plavidel z důvodu jejich prodeje do zahraničí či šrotování. Nově do provozu byl uveden botel Golf Yacht a jeho technologický ponton, oba umístěné u pravého břehu řeky Vltavy v Praze nad Libeňským mostem. Plavidla jsou provozována firmou Raon s. r. o. a jsou řádně zapsána v plavebním rejstříku. Do Rejstříku plavidel byla zapsána také osobní motorová loď Florentina, dovezená z Německa firmou Evropská vodní doprava s. r. o. Plavidlo je v současnosti provozováno na základě zvláštního povolení k provozu až do dokončení dozoru Českého lodního a průmyslového registru, spol. s r. o., kdy budou vydány řádné lodní doklady.

Mezi nově zapsanými malými plavidly se jako výjimečné plavidlo jeví 10,6 m dlouhá ferocementová plachetnice vlastní výroby. Plavidlo bylo stavěno postupně po dobu 25 let podle projektu Ing. Františka Mastníka, otce současného majitele. Jedná se o třetí plachetnici evidovanou v plavebním rejstříku, jejíž těleso je z ferocementu. Rovněž je u novostaveb nutné uvést sportovní třídovou plachetnici Melges 24. Jedná se o one design třídu lodí, která v posledních letech zažívá nebývalý rozvoj, a v České republice působí jeden ze dvou výrobců těchto plavidel na světě, firma Devoti Sailing, s. r. o., Brno. U plavidel určených pro pracovní využití byla zaevidována novostavba malého plavidla s vlastním strojním pohonem, pracovního prámu vybaveného zvedacím hydraulickým zařízením, provozovatel Povodí Moravy, s. p., Brno, a podobné plavidlo vybavené ručním zvedacím vrátkem, jehož provozovatelem je společnost z Lednice. Obě plavidla jsou určena pro práci na vodní cestě, odstraňování spadlých stromů, čištění náletů a podobně.

U plavidel vyřazovaných z plavebního rejstříku lze zaznamenat velkou část plavidel, která patřila do vlastnictví Povodí Odry, s. p., a Povodí Moravy, s. p., a která byla fyzicky zlikvidována pro špatný technický stav. Dále byl likvidován jeden vlečný člun, který společnost Evropská vodní doprava, s. r. o., nechala sešrotovat. Další skupinu tvoří plavidla vyřazená z důvodu prodeje do zahraničí. U ostatních plavidel nebyl důvod vyřazení uveden.

Plavidla zapsaná a vymazaná v plavebním rejstříku v roce 2008						
	Zapsaná			Vymazaná		
	Malá	Velká	Celkem	Malá	Velká	Celkem
Praha	657	23	680	17	5	22
Děčín	104	3	107	13	11	24
Přerov	228	8	236	45	4	49
Celkem	989	34	1023	75	20	95

Plavidla evidovaná v plavebním rejstříku k 31. 12. 2008				
Typ plavidla	Počet *)	Výkon [kW]	Nosnost [t]	Obsaditelnost [os]
Osobní lodě	82	8106,75	X	9479
Motorové nákladní lodě	49	22591,6	51145	X
Remorkéry	102	60504,5	1793,72	X
Vlečné čluny **)	11	X	3682	X
Tlačné čluny	169	X	85745	X
Převozní lodě	34	696,85	229,4	998
Speciální lodě	15	1836	1058	X
Plovoucí stroje	84	1191	908,5	X
Plovoucí zařízení	331	X	4831,82	X
Celkem	880	95563,7	149393,44	10477

*) Plavidla s platným lodním osvědčením.

**) Včetně vlečno-tlačných člunů.

Malá plavidla evidovaná v plavebním rejstříku k 31. 12. 2008	
Typ plavidla	Počet
S vlastním strojním pohonem	8178
Plachetnice	2229
Bez vlastního strojního pohonu	337
Celkem	10744

8. Zkoušky způsobilosti členů posádek plavidel

8.1. Zkoušky způsobilosti členů posádek plavidel jiných než malých

Zkoušky způsobilosti vůdců a členů posádek plavidel byly Státní plavební správou prováděny dle předem zveřejněného plánu převážně na pobočce Praha, v jednom termínu na pobočce Přerov a Děčín. Všechny zkoušky byly provedeny pomocí počítačů. Vzhledem k poptávce po našich vůdcích plavidel u zahraničních firem se oproti předchozímu období zvýšil zájem o zkoušky kapitána I. třídy na dvojnásobek. Z podnětu provozovatelů štěrkoven a pískoven byl zaznamenán zvýšený zájem o zkoušky strojmistra II. třídy. Naopak poklesl zájem o zkoušky způsobilosti převozníků o 75 %, zřejmě z důvodu naplněnosti poptávky provozovatelů přívozů.

Zvýšený zájem byl zaznamenán také o zkoušky způsobilosti k vedení plavidla pomocí radaru. V průběhu druhé poloviny roku byl vyhlášen jeden mimořádný termín praktické zkoušky na plavidle, jako náhrada za odloženou část zkoušky, která se nekonala z důvodu náhlé technické poruchy na smluvním plavidle.

O zkoušky způsobilosti k provozování vodní dopravy pro cizí potřeby se oproti předchozímu období zájem nezměnil.

Nadále vzrůstal zájem o výměny starších, doposud platných typů průkazů, za typy nově vydávané v evropském formátu na ID kartě, především kapitány I. třídy. Současně vzrůstá zájem o vydávání náhradních dokladů vůdců plavidel po uplynutí doby platnosti průkazu, omezené na základě platných předpisů.

Ve sledovaném období trval velký zájem o zkoušky na přepravu nebezpečných věcí ADNR, a to jak ze strany naší odborné plavecké veřejnosti, tak především ze strany slovenské odborné plavecké veřejnosti. Vzhledem k časovému omezení všech vydávaných typů osvědčení ADNR vzrostl zájem také o obnovu těchto osvědčení v posledním roce jejich platnosti. Zájem trval také o vydávání rozšířených osvědčení na přepravu tankovými plavidly typu C (plyny), především pro plavbu na Rýně.

V uplynulém období byl po třech letech projeven také zájem o zkoušky bezpečnostního poradce pro přepravu nebezpečných věcí a byly vydány osvědčení nejen našim, ale převážně slovenským žadatelům.

Státní plavební správa i nadále vydávala plavecké služební knížky, které jsou u části žadatelů současně průkazem lodníka. V souvislosti s novelou vyhlášky č. 224/1995 Sb., byla sjednocena způsobilost lodníků I. a II. třídy. Oproti předchozímu období byl zaznamenán znovu zvýšený zájem o jejich vydání, a to jak pro začínající plavce, tak u žadatelů o další Plavecké služební knížky za již popsané knížky. Činnost oddělení dokladů osob se týkala také neustálé aktualizace spisů plaveckých služebních knížek, zapisování nových lékařských prohlídek do těchto dokladů, potvrzování dosažených způsobilosti pro plavbu na Rýně, ale především potvrzování praxí předkládaných ke kontrolnímu záznamu a zakládání kopií potvrzených stran do spisů.

Neustále vzrůstá zájem o vystavení plaveckých služebních knížek ze strany občanů Slovenské republiky, kteří např. v Přerově tvořili 80 % z celkového počtu žadatelů o vydání plavecké služební knížky.

V 26 případech byly zjištěny zfalšované zápisy v plaveckých služebních knížkách. Odhaleny byly převážně díky možnosti vyhledávání plaveckých služebních knížek na webových stránkách Státní plavební správy kontrolními orgány německé a holandské policie. Všechny zjištěné případy buď řešily cizí policejní orgány, které falšování zjistily, nebo byly předány k řešení českým či slovenským policejním orgánům.

Zkoušky způsobilosti členů posádek plavidel							
Způsobilost	Počet zkušebních dnů	Počet žadatelů	Uspělo žadatelů v %	Noví držitelé způsobilosti	Celkem vydáno průkazů v roce 2008	Z toho bez zkoušky (ne jako nový doklad)	Počet držitelů způsobilosti k 31. 12. 2008
Lodník	21	245	93	227	239	12	2673
Kapitán I. třídy	7	40	64	24	175	94	1267
Kapitán II. třídy		9	75	6		12	698
Kapitán III. třídy		5	60	3		1	173
Kapitán IV. třídy		9	62	3			346
Převozník I. třídy		1	100	1			338
Převozník II. třídy						1	110
Převozník III. třídy		4	100	4			332
Strojmistr I. třídy							329
Strojmistr II. třídy		28	88	24		2	811
Způsobilost k vedení plavidla pomocí radaru		6	54	65		31	31
Ostatní způsobilosti *)	X	X	X	X			3178

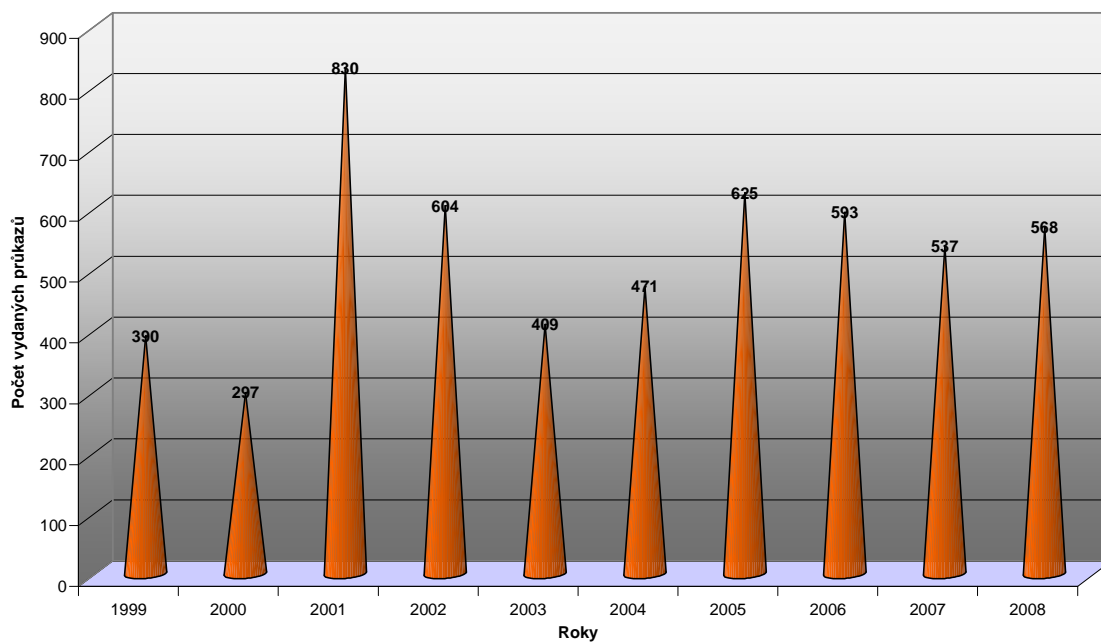
*) Způsobilosti podle dříve platných předpisů vůdce služebního plavidla, vůdce motorového člunu, vůdce nákladního člunu.

Vydané plavecké služební knížky		
Pracoviště	Počet	
	2008	K 31. 12. 2008
Pobočka Praha	111	1370
Pobočka Děčín	757	5051
Pobočka Přerov	367	1745
Celkem	1235	8166

Zkoušky způsobilosti žadatelů o ostatní průkazy a osvědčení							
Způsobilost	Počet zkušebních dnů	Počet žadatelů	Uspělo žadatelů v %	Noví držitelé průkazu	Celkem vydáno průkazů v roce 2008	Z toho bez zkoušky ne jako nový doklad	Počet držitelů průkazu způsobilosti k 31. 12. 2008
Inspektor určeného technického zařízení	2	4	89	3	3		34
Provozování vodní dopravy pro cizí potřeby	6	10	87	10	11	1	200
Přeprava nebezpečných věcí (ADNR)	8	116	88	83	103	20	507
Bezpečnostní poradce pro přepravu nebezpečných věcí	1	6	100	6	6		16
Celkem	X	136	91	102	123	21	757

Vlastníci průkazů inspektora určeného technického zařízení k 31. 12. 2008	
Zařízení	Počet
Tlaková (z toho parních kotlů)	16 (3)
Plynová	13
Elektrická silnoproudá	14
Zdvihací	6
Celkem	49

Vydané průkazy způsobilosti na jiná než malá plavidla 1999–2008



8.2. Zkoušky způsobilosti vůdců malých plavidel

V tomto roce bylo zorganizováno v rámci Státní plavební správy 130 zkušebních dnů pro získání průkazu vůdce malého a rekreačního plavidla.

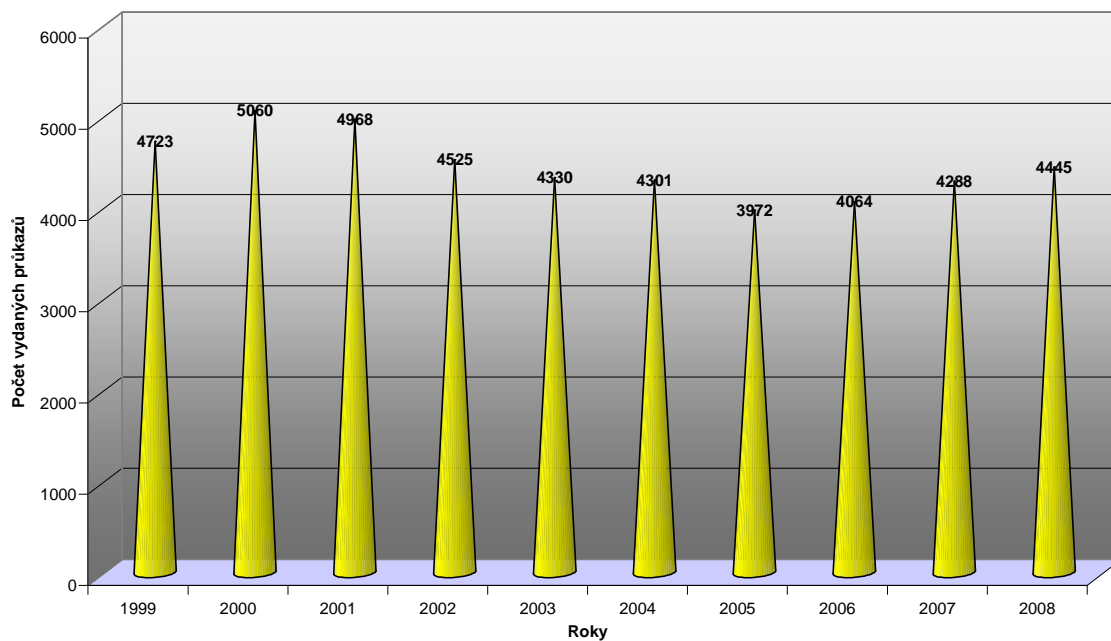
Podle stanoveného plánu byla provedena většina zkoušek v sídle poboček. Mimo sídlo poboček bylo zorganizováno na základě požadavků školicích středisek a organizací, případně pro potřeby organizování praktických zkoušek na vhodných vodních plochách, 33 zkušebních dnů. Všechny teoretické zkoušky proběhly i mimo pobočky pomocí počítačové techniky. Možnosti výměny mezinárodních průkazů pro oblast plavby 2.0–3.0 využilo nepatrné množství uchazečů.

Zkoušky způsobilosti vůdců malých a rekreačních plavidel							
Způsobilost	Počet zkušebních dnů *)	Počet žadatelů	Uspělo žadatelů v %	Noví držitelé průkazu	Celkem vydáno průkazů v roce 2008	Z toho bez zkoušky (ne jako nový doklad)	Počet držitelů průkazu způsobilosti k 31. 12. 2008
Vůdce malého plavidla	130	2949	72	2260	2770	280	56622
Vůdce rekreačního plavidla – způsobilost I **)	X	2642	X	2191	2529	165	14553
Vůdce rekreačního plavidla – způsobilost C	119	1890	69	1416	1675	125	17486

*) Počet dnů, kdy byly jednotlivé způsobilosti zkoušeny.

***) Způsobilost je přiznána na základě získání způsobilosti vůdce malého plavidla.

Vydané průkazy způsobilosti na malá a rekreační plavidla 1999–2008



9. Správní akty a správní jednání

9.1. Správní akty

Oblast vodních cest

V oblasti vodních cest bylo v roce 2008 vydáno celkem 42 správních rozhodnutí ve smyslu zákona č. 500/2004 Sb. a č. 114/1995 Sb. Podány byly 3 odvolání.

Ve smyslu § 6 odstavce 2 bylo vydáno 11 souhlasů k provozování přístavu. Z toho bylo vydáno 10 rozhodnutí – souhlas s rozšířením účelu přístavu na vodní ploše Velké Žernoseky, změna podmínek souhlasu s umístěním plovoucího zařízení pro osobní vodní dopravu v Děčíně pod zámek, souhlas s provozem přístavu pro osobní vodní dopravu ve Velkých Žernosekách, 2 souhlasy s umístěním evidovaných plovoucích zařízení ve Velkých Žernosekách, souhlas s umístěním neevidovaného plovoucího zařízení v Roudnici nad Labem, nesouhlas s umístěním neevidovaného plovoucího zařízení na vodní ploše Velké Žernoseky, 3 souhlasy s plavebním provozem půjčovny malých plavidel. Bylo podáno 1 odvolání proti nesouhlasu s umístěním neevidovaného plovoucího zařízení na vodní ploše Velké Žernoseky.

V 11 případech bylo vydáno rozhodnutí o povolení osazení břehového nebo plovoucího značení vodní cesty. K daným rozhodnutím nebyla podaná žádná odvolání. Rozhodnutí o povolení osazení břehového značení jsou v převážné míře vyvolána ustanovením vyhlášky č. 241/2002 Sb., která upravila stání malých plavidel.

Dále proběhlo 5 správních řízení ve věci projednání umístění plavebních znaků umožňujících provoz vodních skútrů a další 1 správní řízení na základě žádosti bylo zahájeno. Vydána byla celkem 3 souhlasná rozhodnutí a 2 nesouhlasná rozhodnutí. Ve 3 případech se jednalo o prodloužení platnosti rozhodnutí, kdy ve 2 případech bylo vydáno souhlasné rozhodnutí pro oblast Vltavy (Bohnice a Roztoky) a v 1 případě nesouhlas (střední Labe – Brandýs nad Labem). Dále se jednalo o 2 nové lokality, kdy jedna byla povolena (střední Labe v Pardubicích) a 1 nepovolena (Vltava-Modřany).

Proti dvěma rozhodnutím byla podána odvolání. První případ se týkal zamítnutí žádosti o prodloužení platnosti rozhodnutí umožňujícího provoz vodních skútrů (střední Labe – Brandýs nad Labem), ve druhém případě byla rovněž zamítnuta žádost o umístění plavebních znaků umožňujících provoz vodních skútrů na Vltavě v Modřanech.

Dále byly vydány 2 povolení k provozování dráhy pro vodní lyžování na Vltavě v Purkarcí (nádrž vodního díla Hněvkovice) a nad jezem na řece Moravě v Kroměříži, včetně souhlasu k provozu vodních skútrů na zkušební dobu do konce roku. V této oblasti nebylo rovněž podáno žádné odvolání.

Oblast plavebního provozu

Celkem bylo v roce 2008 v oblasti plavebního provozu vydáno 419 rozhodnutí ve smyslu zákona č. 500/2004 Sb., zákona č. 114/1995 Sb., zákona č. 254/2001 Sb., a zákona č. 200/1990 Sb. Proti těmto rozhodnutím byla podána celkem 5 odvolání.

Ve správních řízeních vedených podle zákona č. 500/2004 Sb., pro porušení zákona č. 114/1995 Sb., bylo vydáno celkem 11 rozhodnutí, kdy byl uložen postih provozovatelům jak malých plavidel, tak i plavidel, která nejsou malými. Jednalo se o provozování plavidel, jejichž technická a provozní způsobilost nebyla schválena plavebním úřadem, nebo která jejich provozovatel neobsadil způsobilou posádkou či

bez sjednaného pojištění odpovědnosti za škody způsobené provozem plavidla. Z těchto rozhodnutí bylo 1 rozhodnutí napadeno odvoláním.

Ve správních řízeních vedených podle zákona č. 500/2004 Sb., pro porušení zákona č. 254/2001 Sb., byla vydána celkem 2 rozhodnutí, kdy byl uložen postih provozovatelům malých plavidel za provozování plavidla mimo výtlačný režim plavby. Žádné z vydaných rozhodnutí nebylo napadeno odvoláním.

Pro souběh porušení zákona č. 114/1995 Sb. a zákona č. 254/2001 Sb. nebylo v roce 2008 s provozovateli plavidel vedeno správní řízení.

Podle zákona č. 500/2004 Sb. bylo vydáno celkem 352 rozhodnutí. Ve 280 případech se jednalo o rozhodnutí, kterými bylo povoleno pořádání veřejné akce na vodní cestě. Žádné z vydaných rozhodnutí nebylo napadeno odvoláním. Vydáno bylo 9 rozhodnutí o výsledku šetření plavebních nehod. Bylo podáno 1 odvolání. Ve 4 případech byla vydána opravná rozhodnutí. Ve 2 případech tato rozhodnutí byla napadena odvoláním. Ve 2 případech byl účastníkovi řízení s neznámým pobytem ustanoven opatrovník. Ve 2 případech bylo zahájení řízení zastaveno a v 1 případě bylo vydáno usnesení o tom, že osoba není účastníkem řízení. V rámci vedených řízení byly uloženy 2 pořádkové pokuty za nesplnění povinnosti uložené účastníkovi řízení a tato rozhodnutí nebyla napadena odvoláním.

V řízeních vedených podle zákona č. 200/1990 Sb. bylo vydáno celkem 45 rozhodnutí. V 27 případech byla vydána rozhodnutí v příkazním řízení, ve zbylých případech pak rozhodnutí po provedeném přestupkovém řízení. Ve 20 případech se jednalo o vedení plavidla mimo výtlačný režim, vedení plavidla, jehož technická a provozní způsobilost nebyla schválena plavebním úřadem, nevybavení plavidla lodními listinami, vedení plavidla osobou k vedení plavidla nezpůsobilou a provozování vodních skútrů mimo vyznačený prostor. V 5 případech se jednalo o postih za způsobení plavební nehody. Souběh dvou a více přestupků byl řešen ve 14 případech. Z celkového počtu 44 rozhodnutí bylo 1 rozhodnutí v přestupkovém řízení napadeno odvoláním a ve 3 případech byl proti rozhodnutím v příkazním řízení podán odpor.

Oblast dokladů plavidel

Bylo vydáno celkem 19 správních rozhodnutí a 9 správních usnesení. U rozhodnutí se v jednom případě se jednalo o nevydání lodního osvědčení malého plavidla a ve druhém o zápis vznášedla do plavebního rejstříku. Předložená žádost byla neúplná, proto bylo řízení přerušeno. Doplnění nebylo dostačující, proto bylo řízení opakovaně přerušeno a později zcela zastaveno. Proti žádnému z úkonů se žadatel neodvolal. V dalším případě žadatel, který zažádal o zápis plavidla do plavebního rejstříku, nedoložil doklad o shodě /CE certifikát/ vystavený dovozcem. Proto byla žádost zamítnuta, žadatel se neodvolal. V rámci projednání žádosti provozovatele o udělení výjimky z vyhlášky č. 223/199 Sb. byla vydána dvě rozhodnutí. V ostatních případech se jednalo o schválení typu plavidla. Všechny typy byly vždy za určitých podmínek schváleny. Proti vydaným rozhodnutím se nikdo neodvolal.

U usnesení se v 5 případech jednalo o přerušování a ve 4 usneseních o zastavení řízení o vydání dokladu plavidla z důvodů nedoložení patřičných náležitostí potřebných k vydání tohoto dokladu. Proti žádnému usnesení nebyl podán opravný prostředek.

Oblast dokladů osob

Celkem bylo vydáno 417 rozhodnutí o nevydání průkazu způsobilosti v oblasti vůdců malých plavidel a jiných než malých plavidel. Z toho bylo v oblasti vůdců malých a vůdců rekreačních plavidel vydáno 377 rozhodnutí. Byla vydána na základě nesplněných podmínek předepsaných pro vydání těchto dokladů. Na žádné z těchto vydaných rozhodnutí nebylo podáno odvolání.

V oblasti jiných než malých plavidel bylo vydáno 40 správních rozhodnutí, z důvodu nesplnění podmínek předepsaných pro vydání těchto dokladů. Dále se 21 rozhodnutí týkalo vůdců plavidel a členů posádek, 2 rozhodnutí plaveckých služebních knížek, 12 rozhodnutí se týkalo osvědčení o zvláštních znalostech ADNR a 5 rozhodnutí se týkalo vedení plavidla pomocí radaru. Na žádné z těchto rozhodnutí nebylo podáno odvolání.

V 1 případě byl sepsán úřední záznam a byla odebrána plavecká služební knížka občanovi Slovenské republiky z důvodu falšování funkce.

Odvolací řízení

Ministerstvu dopravy ČR bylo předáno celkem 10 odvolání. Většina odvolání směřuje proti legislativně složitým kausám. Ve správní činnosti orgánů Státní plavební správy nedošlo v hodnoceném období k žádným odborným pochybením.

9.2. Správní jednání

V hodnoceném období bylo vydáno 240 vyjádření a souhlasů ke stavbám na vodních cestách ve smyslu zákona č. 114/1995 Sb., o vnitrozemské plavbě, v platném znění. Rovněž bylo vydáno 92 souhlasů k umístění plovoucích zařízení nepodléhajících evidenci, která slouží k umístění malých plavidel a k rekreačním účelům (koupání, slunění).

Pracovníci Státní plavební správy se účastnili celkem 111 vodoprávních a stavebních řízení.

Vydáno bylo 241 vyjádření k územním plánům sídelních útvarů a velkých územních celků. Vyjádření a stanoviska Státní plavební správy jsou respektována a zapracována do projednávaných dokumentací a vydávaných rozhodnutí.

V rámci výkonu státního dozoru bylo uskutečněno celkem 63 kontrol přístavů a plavebních objektů zaměřených na dodržování povinností provozovatelů přístavů a správců vodní cesty.

10. Průřezová a metodická činnost

Oblast legislativních a právních věcí

Legislativní a právní úsek Státní plavební správy poskytoval v hodnoceném období odbornou pomoc všem útvarům a pobočkám Státní plavební správy, zejména v podobě aplikace práva na konkrétní případy. V této souvislosti úsek zajišťoval právní podporu při koupi nové budovy pro Státní plavební správu - pobočku Děčín. Zaměstnanci Státní plavební správy byli také průběžně seznamováni s aktuálními právními normami formou vnitřních sdělení a školení. Byl vypracován nový Statut Státní plavební správy a úsek se účastnil na připomínkových řízeních, která se týkala předpisů pro vnitrozemskou plavbu.

Rovněž zastupoval Státní plavební správu v řízení před soudy v pracovněprávních záležitostech a podílel se na odhalování trestné činnosti dle ustanovení § 176 trestního zákona, které se dopouštějí držitelé plaveckých služebních knížek.

V uplynulém období bylo realizováno celkem 28 výběrových řízení, přičemž se jednalo o zakázky malého rozsahu a jednu nadlimitní veřejnou zakázku zadávanou v otevřeném řízení. Byla dokončena příprava na prodej pozemků v katastrálním území Děčín, Mělník, Lovosice, Radotín a Vranov nad Dyjí, které Státní plavební správa nepotřebuje k výkonu své činnosti.

V roce 2008 úsek organizoval školení a metodické semináře v návaznosti na novelizaci Správního řádu a nové právní předpisy přijaté v průběhu hodnoceného období. Bylo vyřízeno několik žádostí o uznání odborných kvalifikací dle zákona č. 18/2004 Sb. Stejně jako v minulých letech se úsek podílel na tvorbě smluv týkajících se činnosti Státní plavební správy, zajišťoval jejich archivaci a vedl Sbírkou zákonů.

Škodní komise Státní plavební správy řešila v uplynulém období celkem čtyři případy škod. Jednalo se o běžné provozní případy a nedošlo k podstatné škodě na majetku České republiky, s nímž je příslušná hospodařit Státní plavební správa.

Oblast vodních cest

V metodické oblasti probíhala průběžná spolupráce s pobočkami při řešení jednotlivých problémů jejich činnosti, včetně činnosti kontrolní.

Počátkem roku bylo provedeno vyhodnocení kontrolní činnosti investičních akcí na vodních cestách za uplynulý rok.

Zpracována byla stanoviska k zásadám řešení revizí ČSN 75 3310 Odkaliště a ČSN 75 2101 Ekologizace úprav vodních toků.

V průběhu roku byla dána vyjádření k vzorovým listům infrastruktury vodních cest, k rozborovému úkolu Rybí přechody, k žádosti o stanovisko na zařazení vodní nádrže Slezská Harta do přílohy č. 4 vyhlášky č. 241/2002 Sb. a k dotazu na bezpečnostní vzdálenost (marži) a povinnosti správce vodní cesty v zimním období.

Byl dán podnět k řešení problematiky ledových jevů v přístavech z hlediska krizové situace na vodní cestě. Podnět byl předán odboru krizového řízení Ministerstva dopravy ČR.

Zpracován byl přehled místa na sledovaných vodních cestách vhodných ke spouštění malých plavidel. Seznam byl předán Ředitelství vodních cest ČR k postupné realizaci potřebných úprav.

Zástupci Státní plavební správy se rovněž podíleli na vyhodnocování modelového výzkumu navrhovaného stupně Děčín.

Oblast geografických informací

V roce 2008 se v oblasti GIS připravovala důležitá a velká změna, a to změna plavební kilometráže na Labi. Probíhala ve spolupráci Povodí Labe, s. p., kdy na podkladě hypsometrického vyhodnocení profilů dna Labe, byla vytvořena optimální osa plavební dráhy a stanoveny její okraje. Z definované osy plavební dráhy a osy říční kilometráže byla vytvořena nová plavební kilometráž. Změna kilometráže Labe se stala nutností především z důvodů zavedení říčního informačního systému na základě Směrnice Evropského parlamentu a Rady 2005/44/ES ze dne 7. září 2005 o harmonizovaných říčních informačních službách (RIS) na vnitrozemských vodních cestách ve Společenství. Protože celá řada činností je automatizovaná anebo přinejmenším poloautomatizovaná, tak zavedením nové kilometráže se výrazně sníží či vyloučí riziko chyby a omylů z přispění lidského faktoru.

Na severním patníku státní hranice se Spolkovou republikou Německo je hodnota nové plavební kilometráže 726,60. V terénu však nebude tento úsek kilometráže v rozsahu společné hranice až k jižnímu patníku značen. Značení bude „suplováno“ cedulemi německé plavební kilometráže. Ta zůstane v původním stavu, tedy s 0 na jižním patníku státní hranice mezi Spolkovou republikou Německo a Českou republikou. Na jižním patníku státní hranice u Hřenska (v tomto místě jsou už oba břehy v České republice) bude mít česká „nula“ nové plavební kilometráže hodnotu 730. Hodnota plavební kilometráže bude mít proti proudu stoupající hodnotu. V Mělníce v místě bývalé nuly to bude 838,37. V Kolíně, na bývalém středním Labi, na ř. km 80 to bude hodnota 917,41 a např. v přístavu Chvaletice 940,15. Do doby, než bude dokončeno nové značení v terénu, budou v plavebních mapách evidovány obě kilometráže. Stará i nová.

Oblast plavebního provozu

K běžné činnosti patřily operativní odpovědi na četné telefonické či e-mailové dotazy provozovatelů plavby nebo jiných účastníků provozu na vnitrozemských vodních cestách, které se týkaly vysvětlení některých ustanovení předpisů platných ve vnitrozemské plavbě, případně informací o nabytí účinnosti některých novel nebo informací o zásadních provozních podmínkách při plavbě do zahraničí. Kromě toho byla zpracována řada připomínek, stanovisek nebo komentářů, například k projektu dopravních úřadů, k přepravám nebezpečných věcí, k dotazníku NATO ohledně kapacit v oblasti látek CBRN, k normě o plážích (návrh ČSN ISO 20712-2), k oprávnění policie ukládat pokuty za přestupky v plavebním provozu, k dotazům zveřejňovaných sdělovacími prostředky nebo k odpalování ohňostrojů z plavidel.

V rámci připomínek k připravovaným předpisům platných ve vnitrozemské plavbě byla vznesena řada podnětů k zákonu o vnitrozemské plavbě, zejména nově koncipované části, týkající se správních deliktů, k připravované vyhlášce o říční informační službě (RIS), zejména v oblasti týkající se vodních stavů, průtoků a jejich předpovědí.

K pracovnímu návrhu novely vyhlášky o stanovení vodních nádrží a vodních toků, na kterých je zakázána plavba plavidel se spalovacími motory, a o rozsahu a podmínkách užívání povrchových vod k plavbě byl vypracován návrh stanovení nejvyšších povolených rychlostí ve vazbě na Řád plavební bezpečnosti. Současně byli osloveni výrobci měřičů rychlosti s cílem připravit se na měření rychlosti plavby na vodě. Oslovení výrobci se shodují na tom, že měření rychlosti na silničních

komunikacích a na vodní hladině není srovnatelné a je třeba vyvinout nový model, který by vyhověl požadovaným podmínkám měření, zvláště pak měření na delší vzdálenosti.

Pro Policejní prezidium České republiky byla revidována a aktualizována příručka pro vyšetřování dopravních nehod v části plavební nehody, která slouží vyšetřovatelům Policie České republiky k orientaci při vyšetřování trestných činů v jednotlivých druzích dopravy.

Po celý rok bylo technicky i provozně zajišťováno rádiové hlášení plavebních informací pro účastníky provozu na labské a vltavské vodní cestě.

Průběžně se sleduje, zda provozovatelé veřejné vodní dopravy před zahájením provozu zveřejňují v Obchodním věstníku smluvní přepravní podmínky, za nichž budou veřejnou dopravu provozovat, jízdní řád, tarif, den zahájení provozu a rozsah bezbariérovosti. Zveřejněná oznámení jsou předávána pobočkám Státní plavební správy, aby mohly činit opatření v případech, kdy provozovatelé veřejné vodní dopravy tuto povinnost zanedbají.

Pro potřeby odboru kontroly a auditu Ministerstva dopravy ČR se pravidelně pořizují měsíční přehledy o výkonu státního dozoru na vodní cesty a přístavy, na plavební provoz, o plavebních nehodách a povolování veřejných akcí na vodě pobočkami Státní plavební správy. Průběžně se sleduje vývoj plavební nehodovosti, který se uvádí v předepsaných výkazech, na webových stránkách Státní plavební správy a pro účely plavební ročenky.

Plavební vyhláška nebyla žádná vydána.

Oblast dokladů plavidel

V první polovině roku byly řešeny dílčí problémy poboček při vydávání dokladů plavidel, v informačním systému SPS byla doplněna další typová podání. V druhém pololetí se řešily zejména problémy spojené s novelizací zákona č. 114/1995 Sb., o vnitrozemské plavbě, a novelizací vyhlášky č. 223/1995 Sb.

Oblast technické normalizace plavidel

V oblasti technické normalizace v oboru plavby spočívá zásadní rozsah činnosti v mezinárodní normalizační spolupráci v lodním oboru při tvorbě nových a revidování stávajících norem ISO, CEN a CENELEC a ve spolupráci s Českým normalizačním institutem (ČNI) při přejímání a zavádění těchto norem do normalizační soustavy České republiky. Bylo zpracováno, připomínkováno a odhlasováno celkem 56 mezinárodních norem v celém spektru lodního oboru, jako je konstrukce plavidel, systémy palivové, sanitární, pohonné, kormidelní aj., vybavení, signální a záchranné prostředky, materiály pro stavbu plavidel včetně nafukovacích člunů atd. Ve spolupráci s ČNI se uskutečnilo šest zasedání technické normalizační komise v procesu zavádění nových norem do soustavy ČSN. Dále také pokračovala správa lodních oborových norem LON.

V rámci dohody s Českou obchodní inspekcí pokračovala vzájemná výměna informací týkající se výrobců, dovozců a prodejců rekreačních plavidel a jejich částí.

Rovněž pokračovalo dodávání informací o notifikovaných plavidlech do systému RAPEX, přičemž bylo zpracováno celkem pět notifikací.

Oblast dokladů osob

V průběhu roku byl upraven modul evidence průkazů způsobilosti informačního systému Státní plavební správy ve smyslu vyhlášky MD č. 333/2008 Sb. Do ostrého provozu byl nasazen modul „Zkoušky“ pro zkoušky ADNR, v ostatních způsobilostech se nevyskytly v průběhu roku žádné problémy.

V obsahu zkoušek způsobilosti došlo ke změnám u kapitánů III. a IV. třídy podle výše uvedené vyhlášky. U žádné z poboček Státní plavební správy nebyla vznesena námitka k průběhu zkoušek ani stížnost související s vydáváním dokladů osob. Při řešení problémů byla zaměstnankyním poboček a novým zkušebními komisařům průběžně poskytována metodická pomoc.

V průběhu roku dále mírně stoupl zájem o zkoušky způsobilosti k vedení plavidla pomocí radaru. Úspěšnost poklesla na 65 %.

Ustálil se zájem odborné plavecké veřejnosti o osvědčení o zvláštních znalostech ADNR, které je uznáváno i pro plavbu na Rýně, je vystavováno osvědčení pro přepravu tekutých a plyných nákladů tankery.

Po 3 letech od zavedení povinnosti se projevil zájem o osvědčení o odborné způsobilosti bezpečnostního poradce pro přepravu nebezpečných věcí, zejména občany Slovenské republiky.

Plavecké služební knížky vydávané v České republice jsou nadále rovnocennými doklady respektovanými okolními státy. V současné době probíhá jednání s Centrální komisí pro plavbu na rýně (CCNR) o uznání českých způsobilostí členů posádky plavidla a tím by se zrušilo zapisování rýnských způsobilostí do plaveckých služebních knížek. Případy falšování zápisů způsobilostí v těchto dokumentech, zejména občany Slovenské republiky, se v tomto roce značně snížily. Je to důsledek zveřejnění dosažených způsobilostí pro kontrolu státního dozoru zemí Evropské unie na webových stránkách úřadu i intenzivnější činnosti Policie České republiky a Policie Slovenské republiky při stíhání námi oznámených falšovatelů zápisů v plaveckých služebních knížkách.

Činnost Státní plavební správy byla prezentována na dvou výstavách určených pro plaveckou veřejnost, v březnu v Praze a v listopadu v Brně.

Bylo zajištěno včasné vydání Plavební ročenky 2007.

Oblast vnitřní a vnější kontroly

Předmětem vnitřních kontrol je zejména sledování vedení odborné a správní agendy jednotlivých oddělení a prověření užívání legálního softwaru. V jednotlivých etapách hospodářských operací dále příslušní vedoucí zaměstnanci provádějí finanční kontrolu. Vnitřní kontroly byly prováděny v souladu s vydaným plánem kontrol pro rok 2008 a zasahovaly do všech oblastí působnosti Státní plavební správy. Celkem bylo provedeno 7 kontrol. Závažnější nedostatky nebyly při žádné z kontrol zjištěny. Pro odstranění jiných nedostatků byla vždy navržena opatření, za jejichž plnění odpovídali vedoucí příslušných útvarů.

V roce 2008 byly na Státní plavební správě provedeny 4 vnější kontroly. Na přelomu července a srpna provedla Pražská správa sociálního zabezpečení v Praze 8 kontrolu pojistného a plnění úkolů v nemocenském pojištění a důchodovém pojištění. Při kontrole byl zjištěn nedoplatek nemocenských dávek jednomu zaměstnanci ve výši 978 Kč. Částka byla zaměstnanci doplacena v nejbližším výplatním termínu.

V srpnu provedla Všeobecná zdravotní pojišťovna České republiky, krajská pobočka pro hlavní město Prahu kontrolu plateb pojistného na veřejné zdravotní pojištění a dodržování ostatních povinností plátce pojistného. Při kontrole nebyly shledány závady.

V říjnu provedl odbor plavby Ministerstva dopravy ČR na pobočce Děčín kontrolu investiční akce č. 227015 0001 Státní plavební správy – nákup budovy v Děčíně. Jejím předmětem byla prohlídka a porovnání údajů investičního záměru rekonstruované administrativní budovy pro Státní plavební správu, pobočku Děčín. Kontrola neodhalila žádné porušení právních předpisů.

V prosinci provedlo Ministerstvo dopravy ČR kontrolu správnosti vydávání průkazů způsobilosti. Předmětem kontroly byla kontrola správnosti postupů při vydávání průkazů způsobilosti včetně kontroly vedení příslušných spisů. Při kontrole bylo zjištěno, že ve spisech chybějí výpisy z rejstříku trestů a potvrzení o zdravotní způsobilosti žadatelů. Tyto doklady jsou zaměstnanci Státní plavební správy po zkontrolování vráceny žadatelům, což není v souladu s § 17 zákona č. 500/2004 Sb., správní řád, ve znění pozdějších předpisů. Zjištěný nedostatek je řešen v připravované novelizaci směrnice o vydávání dokladů osob.

Oblast mezinárodních vztahů

V roce 2008 se 28 pracovníků Státní plavební správy zúčastnilo 16 zahraničních pracovních jednání. Nejčastěji se jednalo ve Spolkové republice Německo v rámci bilaterálních vztahů v souvislosti se sdílenou vodní cestou Labe, dále s organizacemi OSN, Rýnskou komisí, PIANCem, AQUAPOLem a Štátnou plavebnou správou.

SAE

Mezinárodní plavební sdružení PIANC, jehož členem je Česká republika, zorganizovalo spolu s dalšími mezinárodními organizacemi činnými v plavbě, vodní dopravě a vodocestném inženýrství včetně s oborem související ochraně životního prostředí VII. konferenci PIANC – COPEDEC, která proběhla 23.–28. února 2008. Na základě pozvání ústředí PIANC se konference zúčastnil vedoucí delegát České republiky pro věci PIANC. Z 233 příspěvků zaměřených na vodocestné a přístavní inženýrství je největší zájem o následující příspěvky: č. 37 – integrovaná metoda hodnocení plavebních rizik, č. 47 – chování kamenných záhozů a liquifikace podloží, č. 51 – ochrana pažených stěn proti účinkům propelerů, č. 58, 64 a 71 – modelování břehů a výstavba umělých ostrovů, č. 14 – inovace v projektování přístavů pro rekreační plavbu, č. 233 – progresivní účinky koroze na ocelové konstrukce ve vodním prostředí jakožto celosvětový problém. Posledně jmenovaný příspěvek je výsledkem práce pracovní skupiny PIANC, na kterém se podíleli i odborníci z České republiky. Konferenční materiály (v tištěné i elektronické podobě) jsou průběžně zájemcům k dispozici na Státní plavební správě.

Slovensko

Ve dnech 21.–23. dubna proběhlo v Bratislavě jednání Rady Aquapolu, zde měl zástupce Státní plavební správy vystoupení, které se týkalo množství se falšování zápisů do plaveckých knížek. Po skončení ocenil prezident Aquapolu všechna protopatření, která Státní plavební správa podnikla v této souvislosti, a to především zřízení webové stránky s možností okamžitého ověření pravosti zápisů a zřízení kontaktního místa na Státní plavební správě pro operativní vyřizování urgentních případů. Dále byly mj. dohodnuty termíny společných kontrol na evropských vodních cestách. Při té příležitosti zástupce Státní plavební správy navázal kontakt s Policií

Slovenské republiky s požadavkem o spolupráci při odhalování falešných zápisů prováděných slovenskými občany do českých plaveckých knížek.

Ve dnech 7. a 8. října se v Bratislavě uskutečnilo jednání české Státní plavební správy a slovenské Štátne plavebné správy, kterého se za českou stranu účastnili čtyři pracovníci. Jednání se týkalo předání zkušeností a vzájemného informování o podmínkách vydávání dokladů osob a plavidel, možností spolupráce v oblasti dokladů osob a plavidel, možností vzájemného uznávání těchto dokladů a podmínek jejich získávání a spolupráce při výkonu plavebního dozoru v hraničním úseku řeky Moravy.

Belgie

Na základě pozvání evropského sdružení Aquapol se ve dnech 4.–6. května 2008 zúčastnil zástupce Státní plavební správy semináře na téma identifikace odcizených plavidel a lodních motorů. Seminář se konal pod patronátem nizozemských a belgických specialistů v policejním školicím středisku u Ostende. Na školení došlo k prezentaci nejmodernějších postupů při identifikaci odcizených plavidel a jejich příslušenství, v neposlední řadě také k získání cenných kontaktů na zahraniční odborníky, mj. na nizozemskou policejní jednotku LAVA. Tyto kontakty již Státní plavební správa využívá v běžné praxi při prověřování původu plavidel dovezených ze zahraničí.

Ústředí Mezinárodního plavebního sdružení PIANC pořádalo dne 20. října 2008 59. zasedání Rady PIANC k projednání aktuálních koncepčních otázek. Vedoucí delegáti jednotlivých národních sekcí projednali politiku zaměření a plán činnosti sdružení pro další období. Vládní delegát České republiky na projednávaných otázkách participoval v souladu se zájmy České republiky a České sekce PIANC; přijatá stanoviska jsou uvedena v protokolu. Důležitou informací je, že dosavadnímu prezidentovi končí v roce 2010 druhý (dle stanov poslední možný) mandát a hledá se jeho nástupce. Dále je to zhoršený stav financí PIANC zasažený současnou krizí.

Čína

Ve dnech 25.–29. května se pracovník Státní plavební správy, který je zároveň vedoucím delegátem mezinárodního plavebního sdružení PIANC za Českou republiku, zúčastnil v Pekinu výročního plenárního zasedání PIANC – AGA 2008, včetně pracovního zasedání Rady a pracovního jednání sekretářů národních sekcí. Na zasedání došlo také k výměně zkušeností a nejaktuálnějších poznatků z vodocestné a plavební problematiky. Ze záznamu z hlavního jednání stojí za zmínku bod 3.1.a., kde se prezident PIANC zmínil o České republice:

3.1.a. Zpráva presidenta PIANC

P. Van den Eede přednesl svou výroční zprávu, ve které vyhradil několik minut na komentování jeho návštěvy v České republice (spolu s generálním tajemníkem Lousem van Schelem) ve dnech 11.–14. října 2007. Zdůraznil, že se ještě nesešel s tak alarmující situací, kdy ve vyspělé zemi leží téměř ladem mnohamiliardová infrastruktura související se sítí vodních cest Labe a Vltavy a není plně využívána pro mezinárodní vodní přepravu (během své celodenní pojezdky po dolním Labi nepotkal jediný naložený člun obchodní přepravy, kromě prohrábkové jednotky Povodí Labe, s. p. Prohlásil, že je odsouzenímhodné zdržovat výstavby dvou jezů v příhraničním úseku, které jsou dle jeho názoru velmi vhodně zasazeny do přírodního prostředí (měl možnost zhlédnout vizualizaci a modely), a které by vyřešily úzké hrdlo regulovaného úseku Ústí nad Labem – hranice s NSR.

Švýcarsko

Ve dnech 16.–18. června 2008 se, v souladu s plánem práce Výboru pro vnitrozemskou dopravu, zástupce Státní plavební správy spolu se zástupcem Ministerstva dopravy ČR z odboru plavby zúčastnili v Ženevě 33. zasedání pracovní skupiny Standardizace technických a bezpečnostních požadavků ve vnitrozemské vodní plavbě EHK – OSN/SC.3/WP.3. Účast Státní plavební správy na těchto zasedáních umožňuje bezprostředně se podílet na tvorbě a úpravě předpisů ve vnitrozemské plavbě přímo se dotýkajících České republiky.

Ve dnech 13.–15. října proběhlo pravidelné 52. zasedání pracovní skupiny vnitrozemské plavby EHK/OSN/SC3. Na základě pozvání OSN v Ženevě a pokynu Ministerstva dopravy ČR se zasedání zúčastnil zástupce Státní plavební správy.

Francie

V červnu 2008 se konalo v sídle Ústřední rýnské komise pro plavbu na Rýně CCNR jednání pracovní komise o plaveckých služebních knížkách, kterého se zúčastnil 1 zaměstnanec jako poradce delegace Ministerstva dopravy ČR. Cílem bylo uznávání českých způsobilostí členů posádek plavidel, zapisovaných do našich plaveckých služebních knížek členskými státy CCNR. Jednání bylo ovlivněno skutečností, že v té době nevyšla ještě novela vyhlášky č. 224/1995 Sb., o způsobilosti k vedení a obsluze plavidel. Pracovní skupina přijala objasnění problematiky od české strany, doporučila uznání našich způsobilostí, ale až po vydání novely vyhlášky. Ke konečnému rozhodnutí CCNR dosud nedošlo. V dalším bylo zahájeno jednání o možnosti uznávání českých průkazů způsobilosti kapitánů I. třídy na Rýně. Pracovní skupinou byl doporučen další postup jednání a podmínky, které česká strana musí splnit. K uzavření smlouvy o tomto problému nedošlo.

Německo

Dne 27. února 2008 proběhlo na Wasser- und Schifffahrtsamt v Drážďanech jednání ve věci projednání problematiky přepravy novostaveb plavidel (CASCA) vyrobených a spuštěných v loděnicích na Labi v České republice ke konečným zákazníkům v zahraničí. Jednání se zúčastnili za Státní plavební správu dva zástupci pobočky Děčín, dále pak zástupci českých loděnic, přepravců, představitelé SUK, WSD a pořádatel WSA.

Na semináři pořádaném sdružením Aquapol v německém Neussu 25.–29. března 2008 byl představen počítačový program TDW. Ten by měl v budoucnu plnit funkci databáze vzorů všech platných dokladů v rámci vodní dopravy na území členských států. Důvodem tohoto opatření je časté padělání daných dokumentů a obchod s falešnými doklady. Na školení byli pozváni také dva zástupci Státní plavební správy. Software TDW by měl v blízké budoucnosti, po vložení platných dokladů do systému všemi zúčastněnými státy, umožnit kompetentním orgánům rychlé a jednoznačné ověřování pravosti dokladů plavidel a jejich posádek v každodenní praxi. Program již řadu let s úspěchem používají některé evropské policejní složky v lokálním měřítku a právě proto sdružení Aquapol v současnosti prosazuje jeho aplikaci na vodní dopravu v mezinárodním měřítku. Vzhledem k narůstající trestné činnosti se těsná spolupráce policejních sborů členských zemí, a také dalších nepolicejních institucí dozorujících vodní cesty, jeví jako naprosto nezbytná.

Ve dnech 24. a 25. června se uskutečnilo v Halle jednání s WSD Ost Magdeburk. Jednání se za Státní plavební správu zúčastnili 3 zaměstnanci. Během jednání byly předány informace o nových předpisech v oblasti plavby a vodních cest. Byla projednána problematika vydávání a uznávání průkazů způsobilosti, evidence plavidel v plavebním rejstříku, přepravy trupů plavidel (CASCA) a dozoru plavebního provozu. Obě strany si vyměnily informace o rozvoji plavby a vodních cest.

Na semináři od 2. do 4. července 2008, na kterém byl přítomen zástupce Státní plavební správy, byl prezentován předpokládaný rozsah činnosti Styčného důstojníka (SPOC), působícího v rámci sdružení Aquapol, a dále softwarové vybavení jeho pracoviště – kódovací komunikační program LinguaNet a internetová stránka IBISWeb. Školení, které se konalo ve vzdělávacím centru německé policie v Neussu, bylo vedeno belgickými a holandskými policejními specialisty za podpory lektorů z Cambridgeské univerzity. Cílem bylo praktické obeznámení všech účastníků s výkonem funkce Styčného důstojníka. Seminář poukázal na jednu z možných alternativ efektivní mezinárodní spolupráce v oblasti rychlé výměny informací.

V červenci proběhla služební cesta lodí, které se zúčastnil pracovník Státní plavební správy specializovaný na GIS a 3 další spolupracovníci. Státní plavební správa jako oficiální producent plavebních map pro Českou republiku distribuuje i testovací verzi mapy Inland ECDIS pro labsko-vltavskou vodní cestu. Plavební mapa v tzv. formátu Inland ECDIS slouží pro speciální palubní navigační systém, se kterým pracuje posádka přímo na počítači v kormidelně plavidla. Během plavby dne 16. července 2008 byla provedena verifikace plavebních map a porovnání s daty německé části Labe. Plavby se zúčastnili 4 zaměstnanci SPS a tři pracovníci firmy VARS Brno, a. s. Tato firma pro Státní plavební správu vyvíjí transformační aplikaci mezi plavební mapou a Inland ECDIS.

30. července 2008 se v Drážďanech konalo jednání mezi zástupci měst Roudnice, Lovosice, Velké Žernoseky a zástupci Wasserstrassen Amt Dresden a Saské paroplavby. Zástupce Státní plavební správy byl k jednání přizván jako expertní poradce. Byly řešeny legislativní otázky, problematika umístování přístavních můstků v České republice a Spolkové republice Německo, projednány možnosti umístění cizích přístavních můstků na území naší republiky a také byly poskytnuty informace o provozu osobní lodní dopravy v České republice.

Holandsko

Ve dnech 17.–19. listopadu se zástupce Státní plavební správy zúčastnil jednání Rady Aquapolu v Rotterdamu, která projednala koncepční otázky dalšího postupu členských zemí v rámci Evropské unie. Z jednání vyjímáme následující výroky presidenta Aquapolu Jana Struise: „V předvečer zasedání Rady se uskutečnila návštěva militantního křídla Greenpeace v přístavu Rotterdam v rámci jejich evropského „turné“. Výsledkem bylo 97 zatčených (z toho 4 čeští občane) a zadržené plavidlo Greenpeace Rainbow Warrior. Oceňuji zavedení webové stránky Státní plavební správy s možností online ověřování zápisů do plaveckých knížek. Systém hladce funguje. Počet odhalených falešných zápisů se v poslední době zmenšuje.“

Oblast poskytování informací

V hodnoceném období poskytla Státní plavební správa dvě informace podle zákona č. 106/1999 Sb., o svobodném přístupu k informacím. Informace byla poskytnuta bezplatně. Výroční zpráva k tomuto zákonu byla zpracována v zákonném termínu a byla uveřejněna na internetových stránkách Státní plavební správy.

11. Hospodaření

11.1. Schválený rozpočet

Ministr dopravy ČR stanovil Státní plavební správě objemy schváleného rozpočtu pro rok 2008 takto:

Příjmy celkem	225 tis. Kč
Výdaje celkem	74 432 tis. Kč
v tom:	
Běžné výdaje celkem	47 328 tis. Kč
Výdaje na programové financování	27 104 tis. Kč
v tom:	
Kapitálové výdaje	23 526 tis. Kč
Běžné výdaje	3 578 tis. Kč

11.2. Vývojové tendence hospodaření

Vývojové tendence hospodaření jsou patrné z následující tabulky.

Rok		2003	2004	2005	2006	2007	2008
Příjmy	v tis. Kč	950	469	980	493	445	569
Výdaje	v tis. Kč	82 655	62 219	70 870	76 306	66 311	75 766
	Běžné výdaje	54 601	44 187	43 522	44 204	46 000	52 192
	Výdaje na programové financování	28 054	18 032	27 348	32 102	20 311	23 574*

V roce 2003 je promítnuta dotace EU ve výši 420 582,46 Kč, určená na úhradu nákladů spojených s likvidací povodňových škod, a přesun prostředků ve výši 3 550 tis. Kč, přidělených na injektáž budovy z roku 2002 do roku 2003.

V roce 2008 je zahrnuto také čerpání kapitálových výdajů z rezervního fondu minulých let v celkové výši 2 261 487,30 Kč.

11.3. Příjmy rozpočtových organizací

Závazný ukazatel příjmů byl pro rok 2008 splněn. Příjmy Státní plavební správy v roce 2008 dosáhly 568 686,59 Kč a byly odvedeny do státního rozpočtu.

Státní plavební správa nemá hospodářskou činnost.

11.4. Správní poplatky a pokuty

Do 31. 12. 2008 bylo vybráno správních poplatků formou kolků za 6 443 případů v hodnotě 2 253 910 Kč.

Dále bylo do 31. 12. 2008 uloženo 104 blokových pokut v celkové výši 61 900 Kč.

Právní moc za 4 čtvrtletí roku 2008 nabylo celkem 24 případů pokut uložených ve správním řízení v celkové výši 100 500 Kč.

Celkem 35 pokut ve správním řízení ve výši 123 000 Kč bylo uhrazeno na účet pokut k 31. 12. 2008, celkem 13 pokut za 63 000 Kč ve správním řízení z roku 2008 bylo předáno Celnímu úřadu k vymáhání.

Z minulých let nebyla k 31. 12. 2008 uhrazena 1 pokuta uložená ve správním řízení ve výši 2 000 Kč. Tato pokuta byla předána Celnímu úřadu k vymáhání.

V evidenci Státní plavební správy zůstávají k 31. 12. 2008 celkem 3 pokuty ve výši 7 000 Kč.

11.5. Rozpočtové výdaje

Výdaje na financování programu reprodukce majetku

V roce 2008 Státní plavební správa pokračovala s budováním, obnovou a údržbou majetkové základny. Některé akce byly ovlivněny navýšením úkolů kladených na organizaci z titulu legislativy, další byly podřízeny koncepčnímu rozvoji informační základny Státní plavební správy.

Přidělené prostředky byly použity zejména na doplnění a náhradu výpočetní techniky včetně obměny zastaralého softwaru, na obnovu vozového parku, upgrade GIS, na obměnu zastaralého kancelářského vybavení, k nákupu nové budovy v Děčíně, dále k projektové a inženýrské přípravě nástavby objektu pobočky Přerov a rozpracování náležitostí směřujících k nákupu nového plavidla pro pobočku Přerov. Prostředky z rezervního fondu (dále RF) 2007 byly použity k dokončení přestavby dokoupeného objektu pobočky Přerov.

Z plánovaného objemu výdajů na financování programu reprodukce majetku ve výši 27 104 tis. Kč (z toho kapitálové výdaje 22 466 tis. Kč a běžné výdaje 4 638 tis. Kč) a z RF ve výši 2 463 tis. Kč bylo vyčerpáno celkem 25 324,80 tis. Kč (z toho na pořízení investičního majetku 21 312,8 tis. Kč a na provozování ICT 4 012 tis. Kč) a z RF 2 261,50 tis. Kč.

Nedočerpané programové prostředky ve výši 1 288,5 tis. Kč budou uplatňovány jako nároky nespotřebovaných výdajů v roce 2009.

Běžné výdaje

Z plánovaného objemu finančních prostředků (po provedení všech rozpočtových opatření) ve výši 52 866 tis. Kč bylo vyčerpáno celkem 52 192 tis. Kč.

12. Plán práce a prostředků na platy

12.1. Zaměstnanci

Státní plavební správě byl závazně stanoven počet zaměstnanců na rok 2008 na 87 osob.

V roce 2008 byl průměrný evidenční počet zaměstnanců ve fyzických osobách 89 a průměrný počet zaměstnanců přepočtený 86.

12.2. Absence a úrazovost

V roce 2008 bylo v úřadě odpracováno 19 495 dnů. Absence činila 711 dnů; z toho nemoc 487 dnů, tj. 2,41 %, ošetřování člena rodiny 17 dnů, tj. 0,08 %, důležité osobní překážky v práci 22 dnů, tj. 0,11 %, studijní volno 131 dnů, tj. 0,65 %, pracovní volno bez náhrady platu 53 dnů, tj. 0,26 % a překážky z důvodu obecného zájmu 1 den, tj. 0,005 %.

12.3. Prostředky na platy

Závazný ukazatel prostředků na platy a ostatní platby za provedenou práci byl Státní plavební správě stanoven částkou 23 442 tis. Kč, z toho závazný ukazatel prostředků na platy 23 364 tis. Kč – ostatní platby za provedenou práci 78 tis. Kč.

Odbor financí a ekonomiky Ministerstva dopravy dopisem č. j. 273/2008-410-ROPO/1 ze dne 13. června 2008 upravil prostředky na platy o 565 tis. Kč, tzn. na částku 23 929 tis. Kč.

Plán práce						
Ukazatel	Skutečnost 2007	Plán 2008	Skutečnost 2008	Rozdíl	% Plnění plánu	Index 2008/2007
	a	b	c	b - c	c : b	c : a
Průměrný počet zaměstnanců přepočtený	84	87	86	1	99	1,02
Prostředky na platy celkem	23 652	23 442	24 007	-565	102	1,01
z toho: - platy	23 575	23 364	23 929	-565	102	1,01
- OON	77	78	78	0	100	1,01
Průměrný plat	23 388	22 379	23 187	-808	104	0,99

Závazný ukazatel prostředků na platy a ostatní platby za provedenou práci byl Státní plavební správou dodržen.

13. Závěr - souhrnné zhodnocení činnosti

Trend z předcházejících let ve vnitrozemské plavbě přetrvával i v roce 2008. Na přepravu nákladů, zejména do a ze zahraničí měly dopad dlouhodobě nepříznivé vodní stavy na Dolním Labi. Nevyhovující stav vodní cesty mezi Střekovem a státní hranicí se Spolkovou republikou Německo se nepříznivě podepsal i na omezení osobní lodní dopravy a rekreační plavby ze zahraničí do České republiky. Významnější plavební provoz proto probíhal pouze v některých lokalitách. Jednalo se především o provoz rekreačních plavidel na nádržích vodních děl Slapy, Orlík, a Lipno či provoz osobních lodí na těchto nádržích a v Praze. Tomuto trendu odpovídalo i působení Státní plavební správy. Při dozoru na plavební bezpečnost byla činnost zaměřena na rekreační plavbu, zejména v těch lokalitách kde jsou provozovány i jiné rekreační aktivity vázané na užívání povrchových vod.

V minulém roce byly provedeny významnější změny v zákoně o vnitrozemské plavbě a v některých na něj navazujících prováděcích předpisech. Na úpravách těchto předpisů se aktivně podíleli i pracovníci Státní plavební správy. Při uvedených změnách byly do našeho právního řádu především zapracovány požadavky vyplývající z příslušných předpisů Evropské unie. Dopad těchto změn se však projeví až v následujících letech.

Rozsah dopravně významných cest zůstal v roce 2008 stejný jako v předcházejících letech a jejich parametry se v podstatě též neměnily. Na dopravně významných vodních cestách byly tedy prováděny převážně pouze údržbové práce a některé ojedinělé investiční akce, při nichž byly upraveny v některých místech stávající nedostatečné parametry na parametry deklarované v zákonných předpisech. Významnější změnou proto v minulém roce bylo pouze zahájení úprav na řece Vltavě mezi Českými Budějovicemi a Týnem nad Vltavou pro zlepšení její splavnosti a napojení tohoto úseku na již splavné úseky. Veškeré stavby na sledovaných vodních cestách, ať již byly určeny přímo pro potřeby vnitrozemské plavby, nebo jež by mohly mít vliv na provozování plavby, byly připravovány a realizovány se souhlasem Státní plavební správy.

Celkový stav ve vnitrozemské plavbě i v roce 2008 vedl k tomu, že lodní park tuzemských provozovatelů nákladní a osobní lodní dopravy byl modernizován převážně pouze rekonstrukcemi stávajících plavidel a nebyly pořizovány novostavby. Poněkud jiná situace byla u malých plavidel využívaných pro rekreační plavbu. V rekreační plavbě dochází k postupné obnově plavidel a náhradě starých plavidel plavidly novějšími, splňujícími přísnější požadavky na technickou způsobilost i z hlediska větší ochrany životního prostředí. Na splnění přísnějších požadavků, jež musí nová plavidla splňovat, dbá Státní plavební správa jak při schvalování typu plavidla pro hromadnou či opakovanou stavbu, tak i při schvalování individuální stavby plavidla.

V oblasti plavebních dokladů nadále stoupá počet žadatelů o plavecké služební knížky a potvrzování praxí. Řada osob majících plavecké služební knížky a průkazy způsobilosti k vedení a obsluze plavidel, která nejsou malými plavidly, vydané Státní plavební správou, vykonává zaměstnání na plavidlech zahraničních provozovatelů.

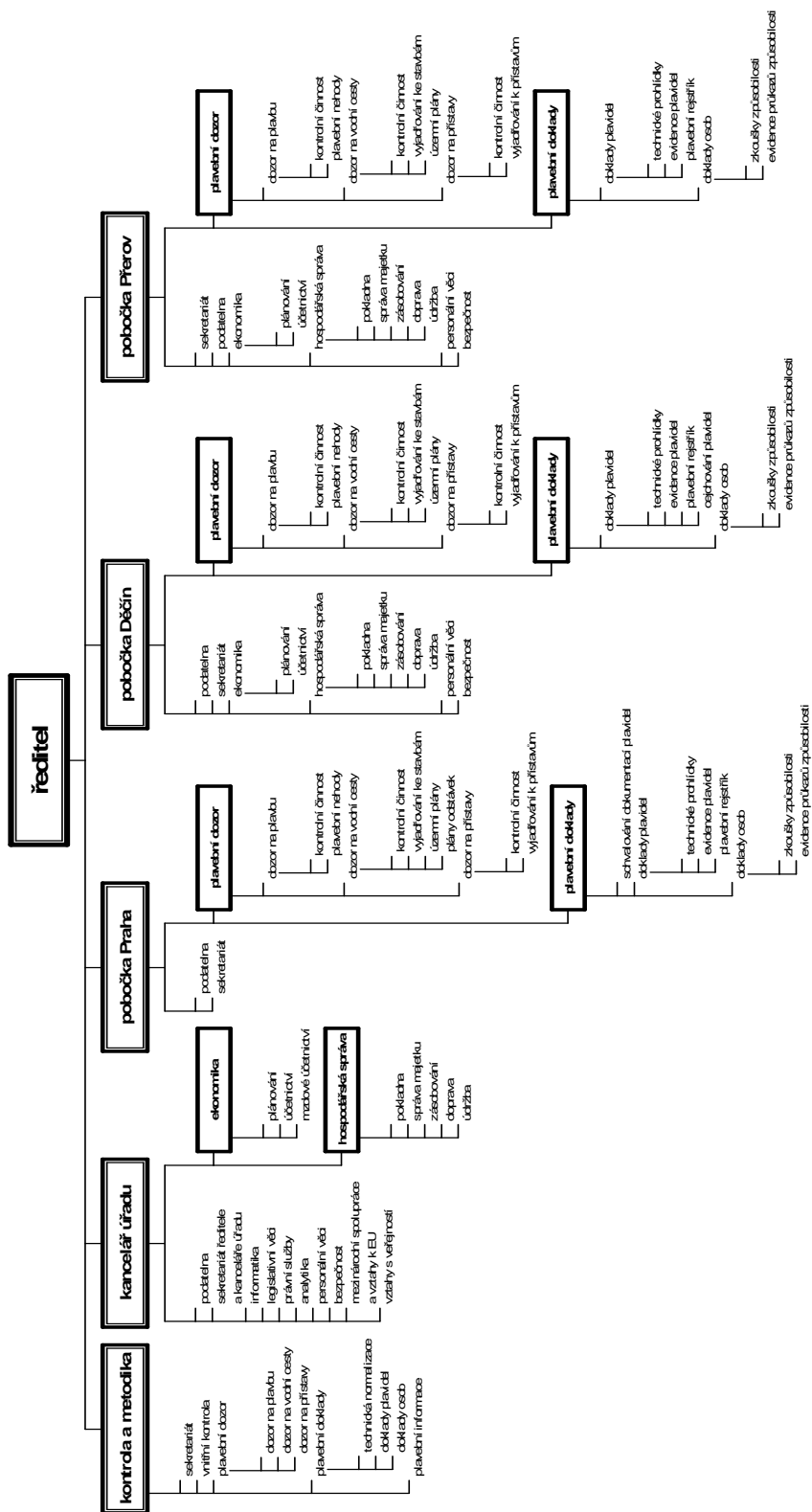
S provozováním českých plavidel a působením držitelů dokladů vydaných Státní plavební správou na těchto i cizích plavidlech v zemích Evropské unie bohužel souvisí i některé negativní jevy. Zahraniční orgány vykonávající dozor na plavbu zjišťují porušení předpisů pro provozování plavby či pozměňování údajů v dokladech, jichž se dopouštějí držitelé dokladů vydaných v České republice. V roce 2008 se

proto prohloubila spolupráce Státní plavební správy s obdobnými institucemi v zemích Evropské unie, zejména pak v rámci Aquapolu, který tyto plavebně policejní subjekty sdružuje.

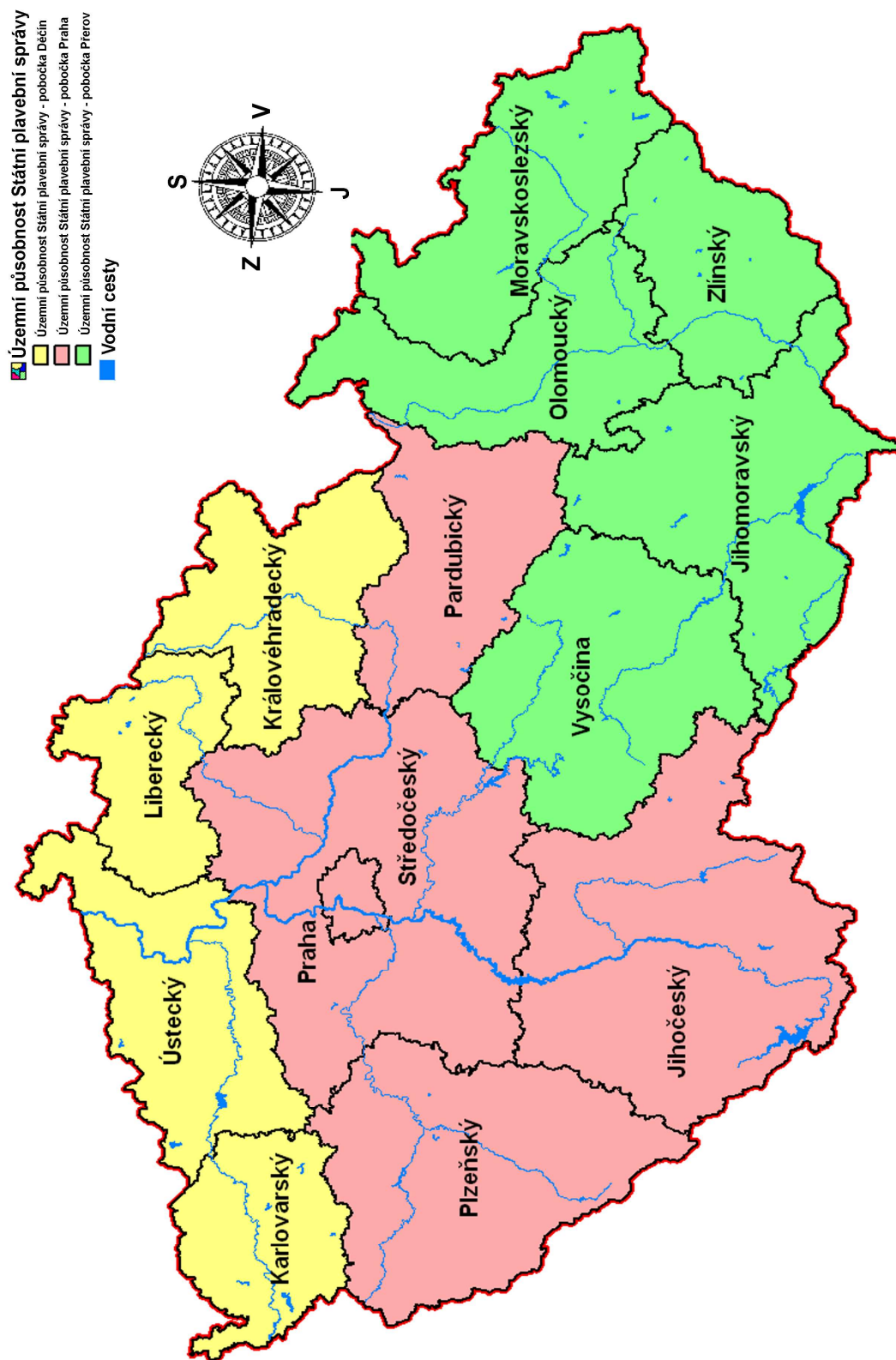
Zaměstnanci Státní plavební správy se aktivně zapojují do řady výzkumných a kontrolních akcí. Zúčastnili se jednání v rámci modelového výzkumu akce „Plavební stupeň Děčín – varianta 1a – optimalizace vodní elektrárny a rybiho přechodu“. V průběhu roku se zapojili do kontrolních akcí evropského policejního sdružení říčních policí Aquapol. Spolupracovali na testování dílčí části informačního systému LAVDIS, modul Zprávy vůdcům plavidel. Na základě zjištění častého porušování hovorové kázně při předávání zpráv v radiotelefonní službě na vodních cestách, bylo v letním období přistoupeno k upozorňování vůdců plavidel na povinnost důsledného dodržování hovorové kázně ve smyslu bodu 3.05 přílohy č. 4 k vyhlášce č. 138/2000 Sb., o radiotelefonním provozu, prostřednictvím pravidelného každodenního vysílání plavebních informací na kanále č. 80.

Na Baťově kanále došlo ke zlepšení plavebních poměrů zejména v úseku Petrov – Výklopník Sodoměřice, a tak byl zejména ze slovenské strany využíván nový přístav Skalica jak soukromými plavidly, tak i plavidly půjčoven. Z tohoto důvodu i část společného mezinárodního jednání Státní plavební správy a slovenské Štátne plavebné správy, které se konalo v Bratislavě, bylo věnováno bezpečnosti plavby, vzájemné informovanosti o podmínkách plavby na společném hraničním úseku a provozu slovenských plavidel na českém území. Byly dohodnuty i společné kontrolní akce na hraničním úseku.

14. Organizační schéma Státní plavební správy



15. Územní působnost Státní plavební správy



16. Kde nás najdete

Státní plavební správa – ředitelství

Adresa: Jankovcova 4
170 04 Praha 7 – Holešovice
Telefon: 234 637 111
Fax: 283 871 514
E-mail: reditelstvi@spspraha.cz

Státní plavební správa – pobočka Praha

Adresa: Jankovcova 4
170 04 Praha 7 – Holešovice
Telefon: 234 637 111
Fax: 266 710 545
Mobil: 606 690 011 (pro hlášení plavební nehody)
E-mail: pobocka@spspraha.cz

Státní plavební správa – pobočka Děčín

Adresa: Husitská 1403/8
405 02 Děčín VI - Letná
Telefon: 412 557 411
Fax: 412 510 081
Mobil: 606 690 012, 606 690 025 (pro hlášení plavební nehody)
E-mail: pobocka@spsdecin.cz

Státní plavební správa – pobočka Přerov

Adresa: Bohuslava Němce 640
750 02 Přerov
Telefon: 581 250 911
Fax: 581 250 910
Mobil: 606 690 013 (pro hlášení plavební nehody)
E-mail: pobocka@spsprerov.cz

Webová stránka Státní plavební správy

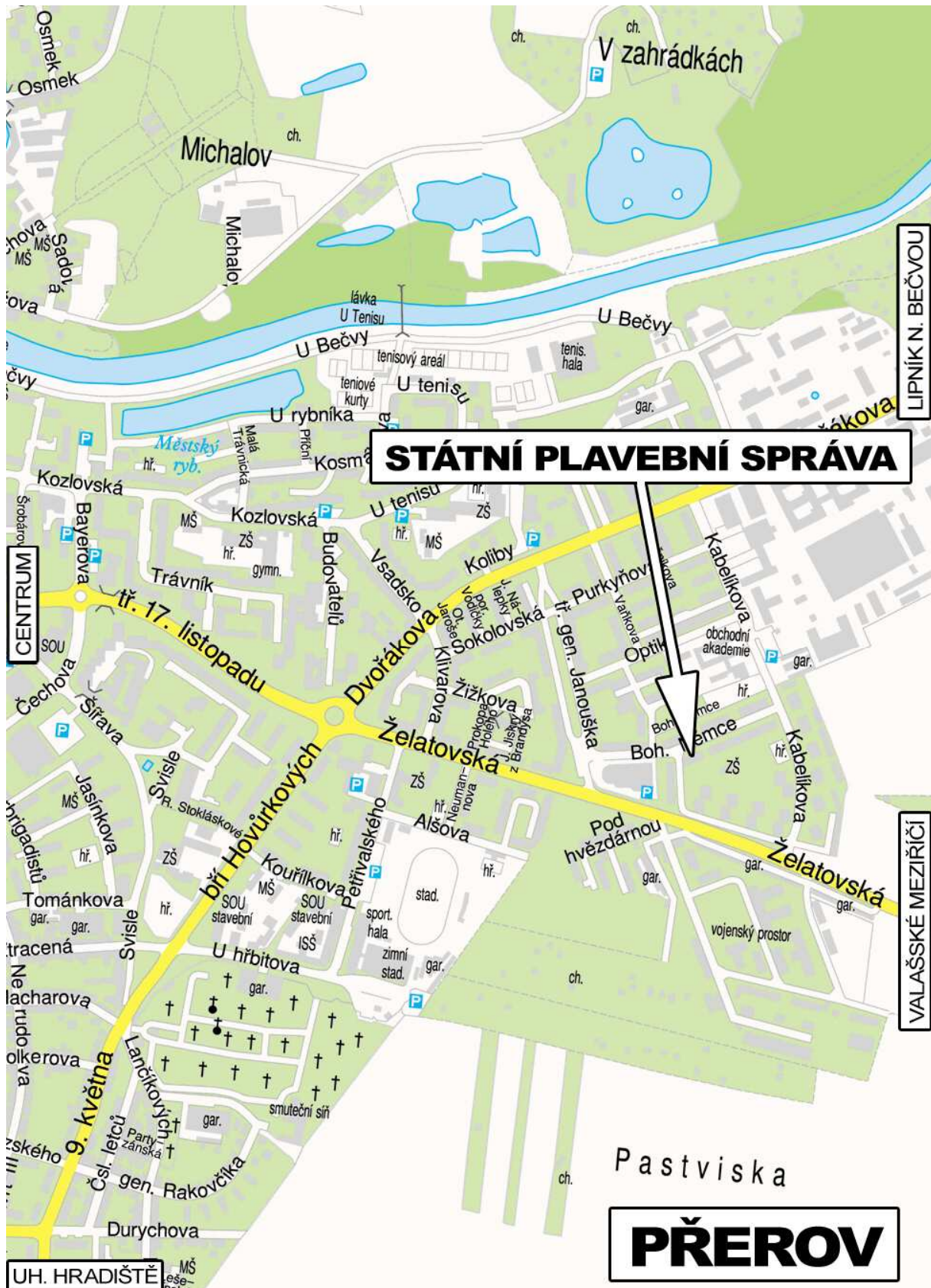
www.spspraha.cz

Úřední hodiny

pondělí a středa od 8:00 do 11:30 a od 13:00 do 17:00 hodin







STÁTNI PLAVEBNÍ SPRÁVA

LIPNÍK N. BEČVOU

CENTRUM

VALAŠSKÉ MEZIRÍČÍ

PŘEROV

Poznámky: