

ZPRÁVA

o činnosti úřadu v roce 2007



č. j. 333/Ř/08

Státní plavební správa
duben 2008

Obsah

1. Základní údaje o správním úřadu k 31. 12. 2007	5
2. Kolektiv vedení.....	5
3. Úvod	6
4. Plnění ročních úkolů	7
Úkol č. 1	7
Úkol č. 2	7
Úkol č. 3	8
Úkol č. 4	8
Úkol č. 5	9
Úkol č. 6	10
Úkol č. 7	11
5. Dozor na vodní cesty a přístavy.....	13
5.1. Plavební poměry	13
5.2. Stavby a úpravy na vodních cestách	15
6. Dozor na plavební provoz a plavební nehody	25
6.1. Dozor na plavební provoz	25
6.2. Plavební nehody	30
7. Dozor na plavidla.....	32
7.1. Plavidla jiná než malá plavidla	32
7.2. Malá plavidla.....	35
7.3. Plavební rejstřík	37
8. Zkoušky způsobilosti členů posádek plavidel.....	40
8.1. Zkoušky způsobilosti členů posádek plavidel jiných než malých	40
8.2. Zkoušky způsobilosti vůdců malých plavidel.....	44
9. Správní akty a správní jednání.....	46
9.1. Správní akty.....	46
9.2. Správní jednání.....	48
10. Průřezová a metodická činnost	49
11. Hospodaření	57
11.1. Schválený rozpočet	57
11.2. Vývojové tendence hospodaření.....	57
11.3. Příjmy rozpočtových organizací	57
11.4. Správní poplatky a pokuty.....	57
11.5. Rozpočtové výdaje	58
12. Plán práce a prostředků na platy	59
12.1. Zaměstnanci	59
12.2. Absence a úrazovost	59
12.3. Prostředky na platy	59
13. Závěr - souhrnné zhodnocení činnosti.....	60
14. Organizační schéma Státní plavební správy	62
15. Územní působnost Státní plavební správy	63
16. Kde nás najdete.....	64

1. Základní údaje o správním úřadu k 31. 12. 2007

Název správního úřadu:

Státní plavební správa

Adresa sídla:

Jankovcova 4, 170 04 Praha 7

IČO:

00003352

Právní forma:

Organizační složka státu

Datum a způsob zřízení:

1. října 1995, zákon č. 114/1995 Sb., o vnitrozemské plavbě

Působnost Státní plavební správy:

Vykonává státní správu a státní dozor při provozování plavby na vnitrozemských vodních cestách ve věcech stanovených zákonem č. 114/1995 Sb.

Počet zaměstnanců:

87

2. Kolektiv vedení

Ing. Luděk Cidlina

ředitel

Ing. Václav Novák

ředitel odboru kontroly a metodiky a zástupce ředitele

Ing. Jaroslav Bimka

ředitel kanceláře úřadu

Ing. Tomáš Häckl

ředitel pobočky Praha

Ing. Jarmila Hölllová

ředitelka pobočky Děčín

Ing. Alois Hlušička

ředitel pobočky Přerov

3. Úvod

Ve smyslu zákona o vnitrozemské plavbě a navazujících prováděcích předpisů vykonává Státní plavební správa státní dozor a plní úkoly státní správy ve věcech vnitrozemské plavby s cílem zabezpečit její rozvoj a bezpečný a plynulý provoz.

V oblasti dozoru na vodní cesty a přístavy hájí zájmy plavby při budování, úpravách a udržování vodních cest a přístavů. Vydává souhlasy ke zřizování staveb na vodních cestách. Sleduje vodní poměry a prosazuje zlepšování plavebních podmínek. Vydává souhlasy ke zřízení a provozování přístavů. Rozhoduje o vhodnosti míst pro zřizování přívozů, půjčoven plavidel, umísťování plovoucích zařízení apod. na vodních cestách. U správců vodních cest a správců přístavů uplatňuje správními prostředky odstranění nedostatků zjištěných v plavební dráze, na hydrotechnických stavbách a zařízeních vodních cest a na vodních částech přístavů.

V oblasti dozoru na plavební provoz prosazuje opatření k zajištění bezpečnosti plavby. Dozírá na dodržování předpisů týkajících se plavby. Provádí odborné šetření plavebních nehod. Rozhoduje o dočasném přerušení nebo omezení plavebního provozu. Rozhoduje o pořádání veřejných akcí na sledovaných vodních cestách. Spolupracuje na tvorbě a vyjadřuje se k návrhům předpisů, které mají souvislost s bezpečností plavebního provozu.

V oblasti dozoru na plavidla, plovoucí zařízení a plovoucí tělesa rozhoduje o způsobilosti plavidel, plovoucích zařízení a plovoucích těles k plavbě. Vydává, případně zadržuje nebo odnímá příslušné lodní listiny. Rozhoduje o dokumentacích malých plavidel, plovoucích zařízení a plovoucích těles za účelem stavby, přestavby nebo rekonstrukce. Stanovuje nejnižší počet členů posádky a její kvalifikaci, nejvyšší počet cestujících a nejvyšší ponor plavidel. Provádí cejchování plavidel, na jehož základě vydává cejchovní průkazy. Vede rejstřík plavidel podléhajících evidenci.

V oblasti plavecké způsobilosti provádí zkoušky způsobilosti vůdců plavidel a členů lodních posádek. Vydává, zadržuje, případně odnímá příslušné průkazy a vede jejich evidenci. Provádí zkoušky a vystavuje průkazy inspektorů určených technických zařízení na plavidlech. Provádí zkoušky a vystavuje osvědčení pro provozování vodní dopravy pro cizí potřeby, osvědčení bezpečnostního poradce pro přepravu nebezpečných věcí a osvědčení pro přepravu nebezpečných věcí (ADNR) člena posádky plavidla. Spolupracuje při soustavném zvyšování odborné úrovně lodních posádek.

Působení Státní plavební správy na území České republiky je zajišťováno prostřednictvím odborných útvarů v sídle Státní plavební správy a ve vymezené územní působnosti pobočkami Praha, Děčín a Přerov. Výkonnou činnost zajišťují především pobočky. Jejich práce je zhodnocena v kapitolách 5–9. Centrální útvary zajišťují v odborné oblasti především metodiku pro výkonné složky a vnitřní kontrolu a dále pak záležitosti finanční, hospodářské a personální. Jejich činnost je zhodnocena v kapitolách 10–12.

4. Plnění ročních úkolů

Úkol č. 1

Pokračovat v úpravě Informačního systému Státní plavební správy, rozšiřovat jeho funkčnost a doplnit ho o nové moduly Validace podání a Knihovna.

Plnění

Do Informačního systému Státní plavební správy byl přidán nový modul „Validace podání“ sloužící ke kontrole modulu „Podání“ uživatelem zadávaných dat a k jejich automatickým opravám a nový modul „Knihovna“ určený k evidenci knih, časopisů a publikací na Státní plavební správě.

Pro Informační systém Státní plavební správy byly vytvořeny nové pracovní postupy detailně popisující činnosti uživatelů při práci v jednotlivých modulech. Informační systém Státní plavební správy byl průběžně doplňován o novou funkčnost dle aktuálních požadavků (např. spoluvyřizování podání, modul evidence průkazů způsobilosti apod.).

Do ostrého provozu byla nasazena aplikace „Zkoušky způsobilosti pomocí počítačů“, pro kterou byly nově připraveny soubory otázek pro zkoušky ADNR všech způsobilostí. Koncem roku byla funkčnost zkoušek ADNR ověřena a ostré zkoušky na tento průkaz budou probíhat od 1. února 2008.

Do modulu „Statistiky“ byly přidány nové statistiky sloužící jako podklad pro zpracování různých přehledů týkajících se vybírání správních poplatků, provádění zkoušek způsobilosti, vydávání průkazů způsobilosti apod.

Na internetové stránky Státní plavební správy byla umístěna ukázková verze zkoušek způsobilosti pomocí počítačů a byl zde pro kontrolní orgány vytvořen systém pro ověřování vydaných způsobilostí v plaveckých služebních knížkách.

Aby se zvýšila rychlost práce s Informačním systémem Státní plavební správy, byly příslušné databáze optimalizovány a přesunuty na výkonnější počítačové servery.

Úkol byl splněn. V roce 2008 budou pokračovat úpravy používaných modulů dle požadavků praxe a systém bude doplněn o nové moduly.

Úkol č. 2

Převzít říční informační systém LAVDIS a zabezpečit jeho zkušební provoz s cílem od roku 2008 zajistit jeho řádné fungování.

Plnění

V průběhu roku bylo fungování říčního informačního systému LAVDIS (LAbsko Vltavský Dopravní Informační Systém) projednáváno na poradách na Ministerstvu dopravy ČR. Ředitelství vodních cest ČR, jako nositel úkolu vybudování systému LAVDIS, uspořádalo v průběhu roku dvě školení. Jedno bylo konáno jen pro zaměstnance Státní plavební správy, druhého se zúčastnili i zástupci státních podniků Povodí Labe a Povodí Vltavy. Po prvním uvedeném školení začala Státní plavební správa testovat část systému sloužící zasílání zpráv vůdcům plavidel.

S dodavatelem systému byla řešena otázka nového serveru, kterým by se měla Státní plavební správa následně vybavit. Řešilo se zejména, zda bude moci být systém LAVDIS umístěn na jednom serveru nebo bude potřeba systém rozdělit na

aplikační a databázovou část, což by si vyžádalo dva servery. Do konce roku se tento problém nepodařilo vyřešit. Na stávající server jsou v pravidelných intervalech přenášena aktuální data o obchodních plavidlech z Plavebního rejstříku České republiky. Dále byl server propojen s databází plavebních map.

Koncem roku bylo s Ředitelstvím vodních cest ČR dohodnuto, že přijímací proces bude zahájen v lednu 2008. Úkol se podařilo splnit jen částečně a bude pokračovat v příštím roce.

Úkol č. 3

Na základě podkladu „Vyhodnocovací studie pro zahájení činnosti zkušebního a výcvikového simulátorového střediska v České republice“ zpracovat konkrétní návrh na pořízení simulátoru pro výcvik a zkoušky způsobilosti vůdců plavidel.

Plnění

V průběhu roku 2006 byla vytvořena studie k možnému obsahu a využití simulátoru pro zkoušky vůdců plavidel včetně radarových. Představy Státní plavební správy byly ještě v uvedeném roce ověřeny u firmy STC Group v Rotterdamu, kde byly zaměstnanci Státní plavební správy vyzkoušeny simulátory radarové navigace a vedení plavidla na řece i v přístavu. Prokázala se účelnost a vysoká efektivnost využití přesně definovaného simulátoru pro potřeby vůdců plavidel v České republice ke zkvalitnění zkoušky kapitánů bez praktické části zkoušky i možnost nahrazení současně prováděné praktické části zkoušky způsobilosti k vedení plavidla pomocí radaru. Tento trend propaguje a uznává i Ústřední komise pro plavbu na Rýně.

Vzhledem ke značné finanční náročnosti projektu byla nizozemská společnost vyzvána ke zpracování nabídky takového projektu. Návrh projektu má financovat nizozemská vláda. Státní plavební správa doposud neobdržela žádnou zprávu o zahájení práce na návrhu a nemá tudíž žádný podklad pro řešení tohoto úkolu. Úkol nebylo možné splnit.

Úkol č. 4

Ve spolupráci s MD ČR realizovat přechod na společný informační systém IMIS v oblasti účetnictví, personální, e-learning a hospodářské správy. Spolupracovat na přípravě a vytvoření akceptačních testů, migraci dat, proškolení pracovníků a s cílem zahájit ostrý provoz v termínu k 1. dubnu 2007.

Plnění

V průběhu roku 2007 měla Státní plavební správa za úkol ve spolupráci s Ministerstvem dopravy ČR realizovat přechod na společný informační systém IMIS v oblasti účetnictví, personální, e-learning a hospodářské správy. Zaměstnanci dotčených útvarů spolupracovali na přípravě a vytvoření akceptačních testů, migraci dat atd. Absolvovali řadu školení s cílem zahájit ostrý provoz v termínu k 1. dubnu 2007. Tento termín byl splněn, avšak za cenu značného zvýšení pracovního úsilí. Protože systém v jeho počátcích vykazoval mnoho chyb a nebylo na něj spolehnoutí, prováděly se všechny úkony v IMISu a paralelně i v původní formě (účtování v Heliosu atd.) po celý rok 2007. Možno konstatovat, že většina problémů (jak v systému IMIS, tak i personálních) se podařila do konce roku vyřešit a tento poměrně obtížný úkol splnit. Některé dílčí problémy přetrvávají i v roce 2008.

Úkol č. 5

Zajistit účast v expertních skupinách pro evidenční značení plavidel, plavební mapy a sledování plavidel na vodní cestě.

Plnění

Zástupci Státní plavební správy se aktivně podíleli na práci tří komisí, vyjadřovali se k zaslaným dokumentům, zúčastňovali se svolaných jednání a o průběhu porad a jejich závěrech informovali příslušné odborníky úřadu a Ministerstvo dopravy ČR.

Jeden zástupce pracoval v komisi UEVIN (Unique European Vessel Identification Number), která se zabývá problematikou sjednocení evidence plavidel v Evropské unii. V roce 2007 se tato komise sešla celkem třikrát.

Zasedání se konala dne 7. března ve Vídni, 15. května v Bratislavě a 17. prosince v Bruselu.

Na zasedání ve Vídni se stále ještě doladřovaly technické údaje a parametry plavidel, které by měly být v databázi evidence plavidel vnitrozemské plavby ukládány.

Na zasedání v Bratislavě se v legislativní oblasti řešily otázky, které údaje do databáze budou majitelem či provozovatelem zasílány povinně a které budou mít pouze informativní charakter, a dále, které osoby či instituce budou mít do databáze přístup a v jakém rozsahu.

Zde se prakticky poprvé projevila skutečnost, že legislativa některých zemí se v této oblasti liší natolik, že není v silách této komise dospět k obecně přijatelné dohodě. Bylo tedy dohodnuto, že komise požádá o pomoc legislativce, a jakmile bude zpracována poslední verze návrhu předmětné databáze, bude tento rozeslán k připomínkování jednotlivým státům. To bylo následně realizováno a dne 11. prosince 2007 byl návrh projednán s Ministerstvem dopravy ČR. Následně přišlo pozvání na zasedání komise do Bruselu na den 17. prosince 2007. Z tohoto zasedání se zástupce Státní plavební správy ze zdravotních důvodů omluvil a Českou republiku při jednání zastupoval zástupce Ministerstva dopravy ČR. Na jednání byla schválena poslední, tj. pátá verze databáze pro evidenci evropských plavidel. Zbývá tedy dořešit, zda bude pro evidenci zvolen dělený nebo centralizovaný model, tak jak bylo uvedeno v předchozích zprávách ze služebních cest.

Účast v expertní skupině Inland Ecdis probíhá převážně v podobě e-mailové komunikace. Proběhl testovací provoz generování map ve formátu S-57 a jejich úspěšná implementace do navigačních přístrojů.

V rámci expertní skupiny Tracking and Tracing (sledování pohybu vnitrozemských plavidel) byl počátkem roku projednán písemný výstupní materiál „Test Standards for Inland AIS“.

Dne 24. dubna 2007 se v Praze konalo koordinační zasedání výboru IRIS-Europe. V průběhu plavby osobní lodí z Vraného nad Vltavou do Mělníka vystoupilo s pracovními referáty k problematice říčního informačního systému a sledování pohybu plavidel na vnitrozemských vodních cestách celkem 12 expertů z Holandska, Spolkové republiky Německa, Rakouska, České republiky, Slovenska, Maďarska, Rumunska, Bulharska, Belgie a Francie.

Dne 19. dubna 2007 se v Praze uskutečnila prezentace systému automatické identifikace plavidel AIS BS410 norské firmy Kongsberg Seatex na téma zkušenosti z provozu tohoto systému na rakouském a slovenském úseku Dunaje a předpoklady k použití systému na vodních cestách České republiky. Prezentaci přednesl zástupce uvedené firmy pan Cato Giil Eliassen.

Úkol byl řádně plněn a podle potřeby bude pokračovat i v příštím roce.

Úkol č. 6

Spolupracovat s Ministerstvem dopravy ČR na přípravě právních předpisů v oblasti vnitrozemské plavby.

Plnění

Státní plavební správa předložila Ministerstvu dopravy ČR kompletní návrh nové vyhlášky o způsobilosti osob k vedení a obsluze plavidel, která má nahradit stávající vyhlášku č. 224/1995 Sb. Po rozhodnutí, že bude vydána pouze novela, spolupracovala na přípravě novely této vyhlášky. Návrh přibližuje naši legislativu k normám platným v sousedních státech a zemích v působnosti Centrální komise pro plavbu na Rýně. Obsahuje vzory plavebních dokladů vydávaných naším úřadem.

V rámci přípravy novelizace zákona o vnitrozemské plavbě byly zpracovány statuty a posouzena platnost povolení vodních ploch pro provoz vodních skútrů, připraven návrh formuláře žádosti o vymezení těchto ploch jako příloha k vyhlášce č. 222/1995 Sb. Byl zpracován podklad pro novelu vyhlášky č. 223/1995 Sb. týkající se obsahu jednotlivých lodních dokladů.

K samotné novelizaci zákona byla zpracována řada podnětů v oblasti přístavů, plavidel, průkazů způsobilosti, správního trestání a dalších. Uplatněna byla řada připomínek k této novele zákona.

Dále byla Ministerstvu dopravy ČR předána žádost o zařazení přístavu Píšťany mezi veřejné přístavy a předány věcné podněty k novele zákona č. 254/2001 Sb., vodní zákon.

V hodnoceném období spolupracoval úřad s Ministerstvem dopravy ČR na novelizaci vyhlášky č. 241/2002 Sb., o stanovení vodních nádrží a vodních toků, na kterých je zakázána plavba plavidel se spalovacími motory, a o rozsahu a podmínkách užívání povrchových vod k plavbě, která vyšla pod číslem 209/2007 Sb., a na přípravě právního předpisu týkajícího se vodních cest a stání plavidel ve veřejných přístavech.

S Ministerstvem školství, mládeže a tělovýchovy ČR a Ministerstvem průmyslu a obchodu ČR spolupracoval úřad na transpozici vyhlášky č. 2005/36/ES, která se týká uznávání odborných kvalifikací – provozování vodní dopravy pro cizí potřeby a dále na aktualizaci seznamu uznávacích orgánů Ministerstva školství, mládeže a tělovýchovy – aktualizace Evropské databáze regulovaných povolání.

Úkol byl průběžně plněn dle požadavků Ministerstva dopravy ČR. Předkládány byly i vlastní podněty.

Úkol č. 7

V letním období věnovat větší pozornost rekreační plavbě, především v oblastech s vyšší koncentrací rekreačních aktivit.

Plnění

Kontrolní činnost se zvýšenou intenzitou v měsících květnu až září zaměřená na rekreační plavbu byla prováděna na nádržích vltavské kaskády Lipno, Orlík a Slapy, na vodní cestě Vltava v oblasti Prahy a na vodní cestě Labe včetně vodní plochy Velké Žernoseky, kde z hlediska rekreační plavby je v letním období intenzita provozu nejvyšší.

K dalším vytíženým a častěji kontrolovaným lokalitám s letním rekreačním provozem patří např. Matylda či Předměřice nad Labem, na obou těchto plochách je schválen prostor pro provoz vodního lyžování a vodních skútrů. Další kontroly byly provedeny též na vodních cestách účelových bez zákazu plavby plavidel se spalovacími motory (Stráž pod Ralskem, Rozkoš, Skalka, Barbora). Na vodních cestách účelových se zákazem plavby (Jesenice, Nechanice, Máchovo jezero) bylo kontrolováno dodržování tohoto zákazu. Na Máchově jezeře přetrvává silný plavební provoz neevidovaných malých plavidel. Příležitostné kontroly byly provedeny na ostatních vodních cestách (Amerika, Děpoltovice, Bílý Halštrov, Jimlíkov, Kladská, Michal, Nová Role).

V oblasti Moravy byla podstatná část dozorové činnosti směřována převážně na řeku Moravu včetně Bařova kanálu. Na této vodní cestě byla vykonána více než polovina kontrol provedených v tomto období. Na základě aktuálních informací o intenzitě rekreační plavby byla dále věnována pozornost Dalešické a Brněnské přehradě a štěrkopískovně Náklo.

Kontroly byly zaměřeny na vybavení plavidel platnými lodními doklady, vedení plavidel způsobilými osobami a dodržování podmínek stanovených vyhláškou č. 241/2002 Sb. Kontroly v půjčovnách plavidel byly zaměřeny na technický stav půjčovaných plavidel, dodržování vyznačené obsaditelnosti a dodržování půjčovních řádů. Kontroly povolených veřejných akcí sledovaly dodržení stanovených podmínek.

Celkem bylo v uvedeném období provedeno 172 kontrol, z toho 72 kontrol o sobotách, nedělích a svátcích.

Během těchto kontrol bylo zjištěno množství přestupků. Nejčastějším zjištěným přestupkem bylo vedení plavidla mimo výtlačný režim plavby, neoznačení plavidla poznávacími znaky, používání plavidel bez platných lodních dokladů a jejich vedení bez příslušného oprávnění, provozování plavidla, jehož technická způsobilost nebyla schválena, překročení maximálního počtu cestujících na plavidle a nedodržování podmínek stanovených Státní plavební správou pro provoz půjčovny malých plavidel. V jednom případě bylo zjištěno také vedení plavidla pod vlivem alkoholu. V jednom případě se vůdce plavidla odmítl podrobit dechové zkoušce na přítomnost alkoholu v krvi. Narůstá počet porušení plavebních předpisů vedoucích k vytváření nebezpečného vlnobití a sání. Přestupků vyplývajících ze specifík provozování vodních skútrů nebo vodního lyžování bylo minimum. Při postihování zjištěných přestupků nevznikaly s přestupci problémy.

Celkově se intenzita provozu plavidel v oblastech s vyšší koncentrací rekreačních aktivit výrazně nezměnila. Intenzita provozu je však výrazně závislá na počasí. V období července a srpna je patrný pokles provozu plavidel, která nejsou na nádržích umístěna trvale. Již několik let platí, že v době přítomnosti kontrolního

orgánu v daném úseku vodní cesty nedochází k porušování předpisů ze strany vůdců plavidel. Nadále trvala spolupráce při hlídkové činnosti s Poříčným oddělením Policie ČR Slapy.

V oblasti Moravy byl provoz rekreačních plavidel z kontrolovaných oblastí silnější na Brněnské a Dalešické přehradě a taktéž na štěrkopískovně Náklo. Po dvou slabších sezónách byl zaznamenán nárůst provozu rekreačních plavidel na Baťově kanálu.

Ani ze strany veřejnosti nedocházelo k častým stížnostem na provoz rekreačních plavidel. Byla podána pouze jediná stížnost, viz odstavec 6.1. Dozor na plavební provoz.

5. Dozor na vodní cesty a přístavy

5.1. Plavební poměry

Vltava

Vltavská vodní cesta byla v uspokojivém stavu a pro provoz plavidel bezpečná. K zámrazům vltavské vodní cesty v průběhu roku nedošlo.

Plavební odstávka proběhla v plánovaném termínu v květnu a říjnu. Ze strany správce vodní cesty byly během odstávky na plavebních zařízeních provedeny všechny plánované práce. Odsouhlasené termíny přerušení provozu byly dodrženy.

Střední Labe

Středolabská vodní cesta byla po většinu roku ve špatném stavu, byly omezeny ponory plavidel vlivem nánosů, které byly v průběhu roku odstraňovány. Plnosplavnost na středním Labi byla obnovena začátkem prosince.

Z důvodu vysokých vodních stavů byla plavba omezena v úseku Brandýs nad Labem až Mělník pouze pro některé typy plavidel v měsíci prosinci.

Plavební odstávka proběhla v naplánovaném termínu v měsících září a říjnu. Ze strany správce vodní cesty byl termín odstávek dodržen.

Dolní Labe – kanalizovaný úsek

Kanalizovaný úsek dolnolabské vodní cesty byl v uspokojivém stavu a pro provoz plavidel bezpečný. Vodní cesta svými parametry umožňovala provoz plavidel stanovených rozměrů. Plavební podmínky v roce 2007 lze charakterizovat jako příznivé.

Z důvodu vysokých vodních stavů byla plavba omezena pouze pro některé typy plavidel v měsíci prosinci. Během zimního období k zámraze nedošlo.

V úseku Mělník – Lovosice byla plavba zastavena z důvodu zvýšeného vodního stavu pouze 4 dny v první prosincové dekádě, a to jen pro poproudňí vlečné sestavy se dvěma a více jednotkami v závěsu (tento způsob plavby se však používá již jen výjimečně). V úseku Lovosice – Ústí nad Labem-Střekov nebyla plavba z důvodu vysokých vodních stavů zastavena.

Téměř polovinu roku (celkem 193 dnů) bylo možno v úseku Mělník – Lovosice využívat zvýhodněných ponorů 210 cm při průtoku v profilu vodočtu Mělník nad 150 m³/s. Při průtocích v profilu vodočtu Ústí nad Labem vyšších než 350 (400) m³/s bylo možno využívat v úseku Lovosice – Ústí nad Labem-Střekov zvýšených ponorů 210 (220) cm v 90 (50) dnech.

Na tomto úseku probíhal plavební provoz v roce 2007 bez plavební odstávky. V rámci vojenských výcviků v prostoru vojenského cvičiště v Litoměřicích bylo povoleno několik krátkodobých zastavení plavby v této lokalitě o celkové délce 19 hodin (v 1 dni v dubnu, ve 2 dnech v srpnu a ve 4 dnech v září).

Dolní Labe – regulovaný úsek

Plavební podmínky v regulovaném úseku dolního Labe v roce 2007 lze oproti kanalizovanému úseku charakterizovat jako omezené, po třičtvrtě roku bylo nutno ponory stanovovat podle zajištěného vodního stavu v příslušném dni. Navíc od května až do počátku listopadu byly vodní stavy velmi nízké – viz tabulka Setrvalost vodních stavů. Při nízkých průtocích v období květen až říjen si dopravci u správce

vodní cesty vyžádali 44 x nadlepšení vodního stavu ze zdymadla Ústí nad Labem-Střekov pro umožnění dojezdů i odjezdů plavidel ze/do zahraničí.

Vodní stavy nepřesáhly v hodnoceném období limitní hodnotu pro zastavení plavby, tj. 540 cm na úředním vodočtu v Ústí nad Labem. V průběhu zimního období k zámraze nedošlo.

Z důvodu plavebních překážek nebo oprav na vodní cestě nebyl v regulovaném úseku dolního Labe průběžný plavební provoz zastaven. V hraničním profilu Labe ve Hřensku proběhla v březnu a říjnu celkem 3 krátkodobá místní přerušování plavby kvůli pravidelným společným měřením labských průtoků hydrometeorologickými ústavy České republiky a Spolkové republiky Německo v celkové délce 13,5 hodiny. V září byl přerušen plavební provoz v profilu přívozu Dolní Žleb pro cvičení složek integrovaného záchranného systému v délce 2 hodiny.

Morava včetně Baťova kanálu

Již tradiční zahájení plavební sezóny, konané dne 1. května 2007 na sledované vodní cestě řece Moravě a průplavu Otrokovice – Rohatec, proběhlo na více místech, a to v úseku Sudoměřice – Skalice, ve Veselí na Moravě, Spytihněvi a v Hodoníně. Největší rozsah měla akce v první zmíněné lokalitě, kde byl slavnostně otevřen nový přístav.

Vodní poměry na sledované vodní cestě Morava byly v tomto roce ustálené. Oproti minulému roku, kdy byla plavba poměrně dlouhou dobu omezovala vysokými vodními stavy, nedošlo v jarních měsících k žádným povodňovým stavům a nevznikly tak žádné škody, které by bylo nutné urychleně řešit a odstraňovat.

Odstávky na vodní cestě za účelem stavebních a udržovacích prací proběhly na několika úsecích, a to v úseku plavební komora Spytihněv – plavební komora Babice, horní rejda plavební komory Vnorovy I včetně přilehlého plavebního kanálu v délce cca 0,5 km a v úseku plavební komora Petrov – výklopník Sudoměřice. Vzhledem k rozsahu a typu prováděných prací byla ve všech uvedených lokalitách snížena plavební hladina a na dobu údržby zcela zastaven plavební provoz a provedeno čištění plavebního profilu od naplavenin a usazenin na původní projektovanou hloubku 1,5 m.

Vodní cesty účelové

Plavební poměry na účelových vodních cestách byly v roce 2007 vcelku stabilizované.

Na vodním díle Brno byla na podzim snížena hladina a provedeno vápnění břehů za účelem snížení počtu sinic v letní sezóně.

Na vodním díle Dalešice byl od 1. července 2007 zahájen provoz osobní lodní dopravy a byla zde na zkušební dobu jednoho roku povolena dráha pro vodní lyžování za motorovým člunem.

Státní plavební správou bylo nadále dozorováno zřizování a provoz půjčoven malých plavidel. Někteří provozovatelé půjčoven požádali o provedení změny souhlasu pro provoz půjčovny malých plavidel. Po projednání navržených změn a splnění stanovených podmínek jim bylo v požadovaném rozsahu vyhověno. Nové půjčovny malých plavidel byly zřízeny na vodním díle Plumlov, Velké Dářko a na nesledovaných vodních cestách Hlučín a řece Dyji ve Znojmě.

5.2. Stavby a úpravy na vodních cestách

Vltava

V průběhu roku probíhala intenzivní jednání ve věci přípravy splavnění Vltavy v úseku Týn nad Vltavou až České Budějovice.

Z větší části bylo opraveno plato plavební komory Štěchovice. Byla provedena oprava dlažeb na pravém břehu Berounky v ř. km 0,0 až 0,2, dále proběhly opravy opevnění břehů ve zdrži vodního díla Modřany a Šitkovského jezu.

Proběhla oprava a rekonstrukce čekacího stání pod plavební komorou Praha-Modřany. Na plavební komoře Praha-Smíchov byla instalována nová dolní vrata. Byla opravena dělicí zeď v dolní vodě mezi velkou plavební komorou Praha-Štvanice a vodáckou dráhou. Proběhla oprava dlažeb na plavebním kanále Podbaba za snížené hladiny ve zdrži jezu vodního díla Trója.

Mezi překladištěm RO-RO v Měřejovicích a nátokem na malou vodní elektrárnu bylo provedeno nové břehové opevnění – dlažby. Na plavební komoře Měřejovice bylo provedeno hloubkové tlakové přespárování zdí celé plavební komory. Ve zdrži vodního díla Vraňany proběhla oprava opevnění břehů. Na laterálním kanálu Vraňany-Hořín proběhla oprava břehového opevnění před protipovodňovým uzávěrem a odstranění nánosů na obratištích. Na malé plavební komoře Hořín byla instalována nová horní vrata.

Pražská nábřeží na pravém břehu Vltavy mají nového správce, který zajišťuje organizaci stání plavidel u těchto nábřeží. Cílem nového správce je i zlepšení podmínek stání kabinových osobních lodí hotelového typu provozovaných zahraničními společnostmi.

Se správcem pozemní části veřejného přístavu Praha-Holešovice a zhotovitelem stavby byla vedena intenzivní jednání s ohledem na zachování provozu přístavu při výstavbě bytového a administrativního centra.

Proběhly dílčí kontroly vodní cesty za přítomnosti správce vodní cesty, kde byl důraz kladen na plavební značení. Odstranění zjištěných závad bylo v průběhu kontrol nárokováno na správci vodní cesty.

V průběhu roku byly provedeny technicko-bezpečnostní dohledy na většině vodních děl. Těchto pravidelných dohledů se zúčastňuje Státní plavební správa a jsou při nich uplatňovány požadavky na zkvalitnění vodní cesty a zajištění její bezpečnosti. Připomínky vznesené při dohledech jsou zahrnuty do plánu oprav a údržby. Prohlídky potvrdily, že díla jsou v bezpečném a provozuschopném stavu.

Byly provedeny celkem 2 kontroly veřejných přístavů, které byly zaměřeny na informovanost provozovatelů plavby ze strany správce pozemní části, např. řádné zveřejňování základních pravidel přístavu, přihlašování a odhlašování plavidel.

Střední Labe

Stav objektů – plavebních komor byl v průběhu roku po technické stránce uspokojivý. Oproti tomu byl stav vodní cesty hodnocen s ohledem na omezení ponoru jako vážný, jednalo se o velmi citelné omezení nákladní vodní dopravy. Státní plavební správou bylo vydáno rozhodnutí ve věci odstranění nánosů v jednotlivých úsecích vodní cesty vůči správci vodní cesty. Správce vodní cesty obnovil ponory v jednotlivých úsecích vodní cesty v termínech stanovených rozhodnutím Státní plavební správy.

Na plavební komoře Týnec nad Labem a dělicí zdi proběhla oprava poškozených betonů, u plavební komory Kolín se uskutečnila oprava spárování zdiva na horním a dolním ohlavi komory. Na plavební komoře Velký Osek proběhla výměna odrazných trámů, oprava těsnění na horních vratech a drobné opravy betonů. Vtokové mříže byly dále opraveny na plavební komoře Nymburk. U plavební komory Hradištko byla kompletně opravena levá zeď plavební komory mimo vrátnových výklenků (nová prefabrikovaná stěna) a u plavební komory Čelákovice rovněž levá zeď plavební komory. Na plavební komoře Lysá nad Labem proběhla oprava dna a spadiště, oprava dna plavební komory se uskutečnila i na plavební komoře Kostelec nad Labem. Na plavební komoře Lobkovice proběhla oprava svodidel v horním plavebním kanálu a líce zdi na horním ohlavi včetně opravy porušených ochranných ocelových vodorovných prvků u horních vrat.

Proběhly dílčí kontroly vodní cesty za přítomnosti správce vodní cesty, kde byl důraz kladen na plavební značení. Odstranění zjištěných závad bylo v průběhu kontrol nárokováno na správci vodní cesty.

V průběhu roku byly provedeny technicko-bezpečnostní dohledy na většině vodních děl – plavebních komorách. Těchto pravidelných dohledů se zúčastňuje Státní plavební správa a jsou při nich uplatňovány požadavky na zkvalitnění vodní cesty a zajištění její bezpečnosti. Připomínky vznesené při dohledech jsou zahrnuty do plánu oprav a údržby a jsou průběžně řešeny. Prohlídky potvrdily, že díla jsou v bezpečném a provozuschopném stavu.

Dolní Labe – kanalizovaný úsek

Stav vodní cesty v kanalizovaném úseku dolního Labe byl uspokojivý. Vlastní vodní cesta umožňovala provoz plavidel stanovených rozměrů. Ani plavební provoz v přístavech nebyl nijak komplikován a jednotlivými správci byla zajištěna bezpečnost provozu přístavu.

Malá plavební komora Dolní Beřkovice byla v období září až prosinec mimo provoz z důvodu poruchy na klapkových vratech plavební komory.

V září zahájená výstavba přístaviště pro plavidla osobní lodní dopravy v Litoměřicích, sestávající z dalbového stání na pravém břehu Labe v prostoru Lodního náměstí, byla v závěru roku ukončena.

Stanovisko bylo vydáno pro výstavbu protipovodňových opatření – liniových protipovodňových staveb na Lovosicku.

V závěru roku bylo vydáno závazné stanovisko pro povolení výstavby silničního přivaděče mezi Litoměřicemi a průmyslovou zónou Lovosice-Prosmyky, v jehož rámci bude vybudován nový most přes Labe. Státní plavební správa vydala podmínky tak, aby v místě po dobu výstavby došlo jen k minimálnímu omezení plavebního provozu.

Ve zdrži vodního díla Ústí nad Labem-Střekov a pod plavebními komorami byla ukončena výstavba čekacích dalbových stání pro velká i malá plavidla. Tímto byl uzavřen dlouhodobý požadavek Státní plavební správy na vybavení všech vodních děl na dolním Labi stáním pro plavidla čekající na proplavení.

Na vodních dílech je ve fázi projektových příprav výstavba malých vodních elektráren.

Ve veřejném přístavu Ústí nad Labem-Vaňov bylo projednáváno rozhodnutí stavebního odboru Magistrátu města Ústí nad Labem o odstranění dočasných staveb v areálu Luna, a. s. Tyto objekty byly vybudovány z důvodu zlepšení podmínek pro zázemí přístavu. Dočasnost staveb spočívá v tom, že objekty jsou vybudovány na

pozemcích Povodí Labe, státní podnik, který tyto pozemky může pronajímat pouze na dobu určitou. Odstraněním těchto objektů by došlo ke zhoršení podmínek přístavního provozu. Souhlas Státní plavební správy s provozem tohoto přístavu byl vydán již v roce 2003. K uvedenému rozhodnutí vydala Státní plavební správa nesouhlasné stanovisko. Záležitost v roce 2007 nebyla dořešena, přístav plní svou funkci nadále.

V rámci kontrolní činnosti oddělení plavebního dozoru probíhaly v hodnoceném období průběžné kontroly stavu vodní cesty. Plavební signalizace jak břehová, tak i plovoucí, byla ve velmi dobrém stavu, stejně jako stav staveb na vodní cestě. Zklidnila se situace z minulých let, kdy ve velkém docházelo ke zcizování či poškozování tabulí břehového plavebního značení.

Dolní Labe – regulovaný úsek

V regulovaném úseku dolního Labe byl stav vodní cesty, pokud se týká vlastní plavební dráhy, beze změn oproti minulým rokům. V místech periodicky se vytvářejících nánosů jsou u správce vodní cesty uplatňovány prohrábky plavební dráhy a nánosy jsou průběžně odstraňovány. Z důvodu omezených ponorů v závislosti na kolísavých vodních stavech na regulovaném úseku je podle oficiálních zpráv již 60 % plavidel českých rejdařů provozováno z ekonomických důvodů v zahraničí. Řešení nevyrovnané splavnosti regulovaného úseku českého Labe spočívající ve výstavbě vzdouvacích zařízení je prozatím oddáleno a probíhají zde různé biologické průzkumy.

K omezení plavebního provozu došlo ve vjezdu do přístavního bazénu veřejného přístavu Děčín-Rozbělesy. Od 30. května do 27. července byl při vodních stavech pod 170 cm na úředním vodočtu v Ústí nad Labem plavební provoz ve vjezdu do přístavního bazénu zastaven. Při vodních stavech 170 až 200 cm byl povolený ponor plavidel ve vjezdu do přístavního bazénu snížen o hodnotu 10 cm oproti nejvyššímu povolenému ponoru pro příslušný den dle Plavební vyhlášky Státní plavební správy č. 1/2005 o úředně stanovených ponorech v regulovaném úseku Labe. Vjíždět do bazénu bylo možno pouze vyznačeným zúženým koridorem.

V tomto přístavním areálu byla v jarním období zahájena modernizace stávající kamenné přístavní zdi. Úprava spočívá jednak v zesílení přístavní zdi a jednak v jejím prodloužení. Stavba měla být dokončena v závěru roku, práce však bylo nutno přerušit z důvodu zvýšených průtoků.

Závazné stanovisko pro stavební řízení bylo vydáno v Ústí nad Labem na stavbu protipovodňové hráze na levém břehu. Výstavba protipovodňové ochrany pravobřežní městské části Střekov byla z důvodu podaného odvolání dodavatele stavebních prací pozastavena.

Na levém břehu Labe v Ústí nad Labem pod silničním mostem dr. Beneše a v lokalitě pod Větruší bylo schváleno umístění přístavního můstku pro osobní lodní dopravu, ve druhém případě v režimu zkušebního provozu.

Na železničním mostě v Děčíně-Loubí probíhala bez omezení průběžného plavebního provozu oprava ložisek.

Na základě kontrolní činnosti Státní plavební správy lze konstatovat, že stav vyznačení plavební dráhy regulovaného úseku plovoucí i břehovou plavební signalizací byl vcelku uspokojivý, případné zjištěné závady byly se správcem toku obratem vyřešeny.

Morava včetně Baťova kanálu

Na řece Moravě a průplavu Otrokovice-Rohatec nadále pokračuje postupný trend dobudování zázemí pro plavbu, a to výstavbou přístaviště Otrokovice, které bylo v závěru roku zkolaudováno a uvedeno do provozu. Dále pak byly rozestavěny přístaviště v Hodoníně a Rohatci a kolaudace je naplánována do začátku plavební sezóny roku 2008.

V úseku plavební komora Spytihněv – plavební komora Babice byla provedena oprava opevnění břehu. V úseku od plavební komory Petrov až po výklopník Sudoměřice se pokračovalo kromě čištění plavebního profilu i s odstraňováním náletových dřevin s cílem vyčistit tento úsek plavebního kanálu až po dosud nerealizovanou plavební komoru Rohatec.

Bez přerušení a omezení plavebního provozu byla pomocí sacího bagru vyčištěna od naplavenin dolní rejda plavební komory Vnorovy I a obě rejdy plavební komory Nedakonice.

Další stavby jsou ve stádiu projektové přípravy, schvalování a zajišťování zdrojů na jejich realizaci. Jedná se o přístaviště Kostelany nad Moravou, Kroměříž, Napajedla, Napajedla-Pahrbek a Staré Město. Projektovou přípravu a celkový vzhled přístavišť již dosti zjednodušují typizované listy, kde jsou opakující stavební prvky unifikovány a zachovávají původní historický ráz.

Zvedací most plavební komory Uherský Ostroh byl doplněn o elektrický pohon, proběhl zkušební provoz a v současné době je most plně v provozu a není již prodlužován čas proplavení komory z důvodu ruční obsluhy mostu.

Na plavebních komorách Vnorovy I, Vnorovy II, Strážnice I a Strážnice II byla provedena elektrifikace povodňových vrat a závěrem roku proběhla kolaudace těchto staveb. Uvedenými stavbami budou při zvýšení průtoku nad stanovenou mez automaticky odděleny kanálové úseky průplavu od říčních částí.

Plavební komora Petrov byla na začátku plavební sezóny doplněna o elektrifikaci pohonu a automatické ovládání. V současné době jsou již všechny plavební komory v úseku průplavu Otrokovice-Rohatec elektrifikovány shodným systémem a proplavení lze zajistit typizovaným dálkovým ovladačem, který je od správce vodní cesty Povodí Moravy, s. p. možno zapůjčit.

Nadále pokračovala započatá příprava staveb na řece Moravě a průplavu Otrokovice-Rohatec. Jedná se o napojení Baťova kanálu na řeku Moravu v Rohatci, tzn. splavnění poslední části Baťova kanálu a výstavbu plavební komory Rohatec, kde projektant doložil požadovanou bilanční zprávu upřesňující průtokové poměry v místě stavby. Dle této bilanční zprávy bude dostatečný průtok pro samotný provoz plavební komory i pro biokoridor, jenž je podmínkou při výstavbě plavební komory.

Vodní cesty účelové

Na nádrži vodního díla Lipno je nadále zájem soukromých investorů zřizovat stanoviště malých plavidel, která by přispěla k rozvoji sportovní a rekreační plavby v dané oblasti. Rozvoj rekreační plavby je na Lipně podporován místními obcemi a Jihočeským krajem.

Na vodním díle Skalka u Chebu bylo schváleno přístaviště plavidla osobní dopravy. Provoz byl zahájen v letním období 2007.

Provozovatel mezinárodního veřejného přístavu Píšťany na vodní ploše Velké Žernoseky zajistil v sezóně 2007 plnění všech funkcí veřejného přístavu. Na základě této skutečnosti bylo možno vydat souhlasné stanovisko pro vyhlášení veřejným

přístavem ve smyslu vyhlášky Ministerstva dopravy ČR č. 222/1995 Sb., o vodních cestách, plavebním provozu v přístavech, společné havárii a dopravě nebezpečných věcí.

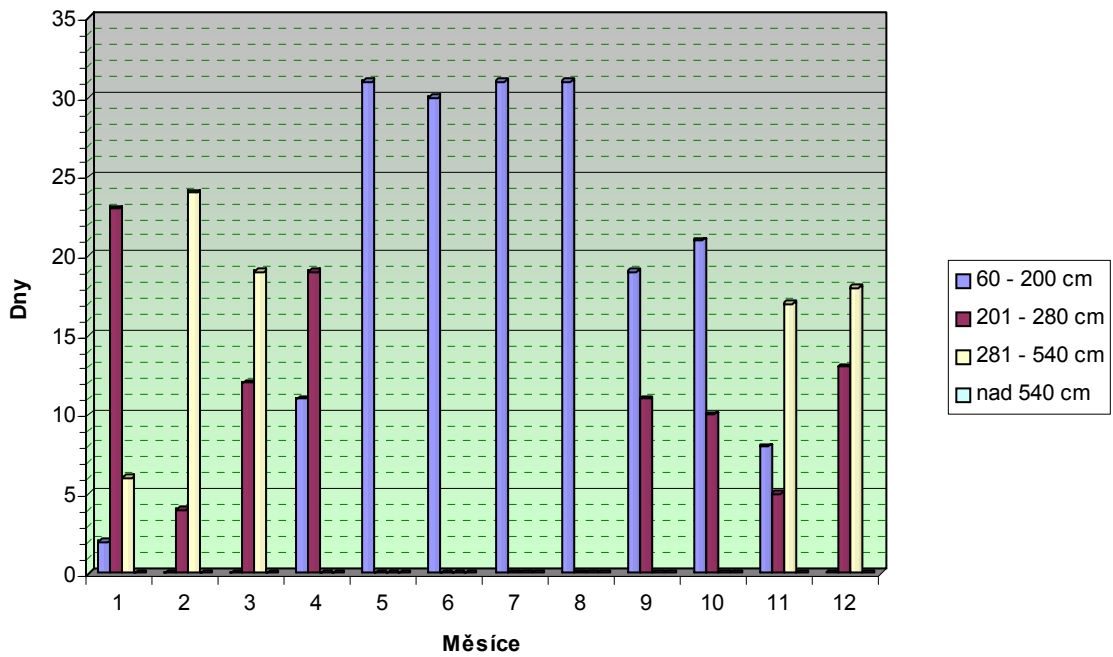
Bylo vydáno souhlasné stanovisko k výstavbě opěrné zdi v jižní části vodního díla Rozkoš.

Na sledované vodní cestě vodní dílo Dalešice byla firmou Quarter, s. r. o. za spoluúčasti správce vodní cesty ČEZ, a. s. a místních obecních úřadů zahájena plavba osobní lodní dopravy. V návaznosti na tuto činnost byla opravena a uvedena do provozu, již při stavbě vodního díla předpřipravená, schodiště, která doplněná o plovoucí zařízení slouží pro výstup a nástup v lokalitách Kramolín, Dalešice, Hartvíkovice a Koněšín.

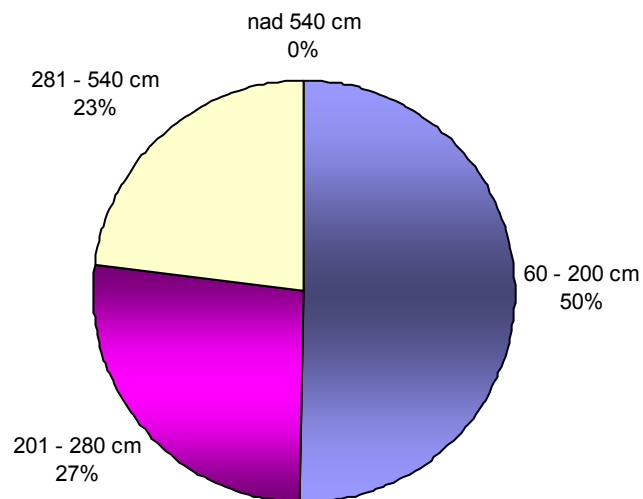
Vodní stavy					
Vodočet			Vltava- -Praha	Labe- -Brandýs n. L.	Labe- -Ústí n. L.
Vodní stavy dosud pozorované	nejvyšší	H [cm]	768	531	1185
		dne	14. 8. 2002	5. 9. 1984	16. 8. 2002
	nejnižší	H [cm]	33	25	66
		dne	3., 8. 2. 1991	7. 10. 2002	26. 6. 1934
Vodní stavy v roce 2007	nejvyšší	H [cm]	109	309	510
		dne	5. 12. 2007	9. 12. 2007	9. 12. 2007
	nejnižší	H [cm]	39	110	135
		dne	27. 4., 28. 4., 28. 7. 2007	16. 6., 17. 6. 2007	2. 10. 2007
Měsíční průměry vodních stavů v roce 2007 [cm]	leden	1	50,9	187,8	251,8
	únor	2	72,4	188,1	316,9
	březen	3	69,1	187,0	305,0
	duben	4	57,1	181,0	216,2
	květen	5	44,3	137,5	168,1
	červen	6	43,1	133,1	165,2
	červenec	7	42,0	130,8	167,6
	srpen	8	42,6	132,2	163,9
	září	9	53,4	135,8	196,2
	říjen	10	54,1	137,1	204,4
	listopad	11	69,9	149,1	272,5
	prosinec	12	85,6	180,9	333,1
Roční průměry vodních stavů [cm]	2007		57,0	156,7	230,1
	2006		77,5	162,0	263,1
	2005		70,5	149,8	246,7
	2004		60,8	145,1	216,2
	2003		58,4	141,1	214,3

Setrvalost vodních stavů v regulovaném úseku dolního Labe															
Vodní stav [cm]	V měsíci roku 2007 [dny]												Celkem v roce [dny]		
	1	2	3	4	5	6	7	8	9	10	11	12	2007	2006	2005
60 - 100													0	0	0
101 - 110													0	0	0
111 - 120													0	0	0
121 - 130													0	0	0
131 - 140								1	2				3	0	0
141 - 150					1	3	2	5	2				13	14	1
151 - 160				1	14	9	10	7	2				43	12	14
161 - 170	2			3	6	12	10	13					46	10	26
171 - 180				5	6	5	6	3					25	33	39
181 - 190				1	3	1	3	1	6	9	4		28	38	30
191 - 200				1	1			1	7	12	4		26	54	24
201 - 210	3			4					4	1			12	33	17
211 - 220	1			1					1	4		2	9	13	21
221 - 230	1			2					3	2		1	9	16	27
231 - 240	6			1					2	2			11	15	24
241 - 250	4	1		5							1	2	13	8	21
251 - 260	3	1	1	5								3	13	16	18
261 - 270	3	1	3	1					1	1		2	12	13	19
271 - 280	2	1	8								4	3	18	13	13
281 - 290	5	1	5								3	2	16	0	3
291 - 300	1	5	2								7	3	18	4	4
301 - 310		7	1								2	1	11	6	6
311 - 540		11	11								5	12	39	50	54
nad 540													0	17	4
Dny v měsíci-roce	31	28	31	30	31	30	31	31	30	31	30	31	365	365	365

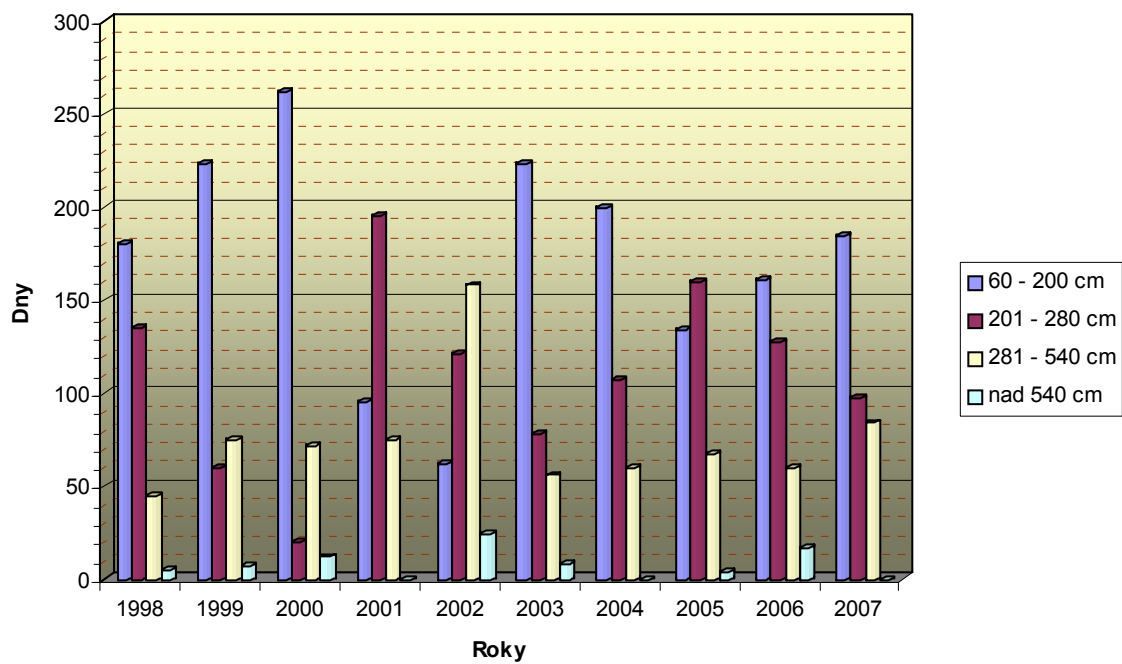
Setrvalost vodních stavů v regulovaném úseku dolního Labe v roce 2007



Setrvalost vodních stavů v regulovaném úseku dolního Labe v roce 2007



Setrvalost vodních stavů v regulovaném úseku dolního Labe 1998 - 2007



Přerušeni plavebního provozu																
Plavební komora (úsek vodní cesty)		Počet dnů přerušeni plavby v měsíci roku 2007												Celkem v roce		
		1	2	3	4	5	6	7	8	9	10	11	12	2007	2006	2005
Vltava	Kořensko								7				7	30		
	Orlík													20		
	Kamýk n. V.													4		
	Slapy															
	Štěchovice									22			22	64	5	
	Vrané n. V.									22			22	36	33	
	Praha-Modřany									21			21	32	39	
	Praha-Smíchov									21			21	36	16	
	Praha-Štvanice									21			21	36	5	
	Praha-Podbaba									21			21	40	11	
	Roztoky													50	11	
	Dolánky													71	11	
	Miřejovice									21			21	71	74	
Hořín									21			21	55	99		
Labe	Týnec n. L.								14	8			22	91	25	
	Veletov								14	8			22	91	25	
	Kolín								14	8			22	91	25	
	Klavary								14	8			22	91	25	
	Velký Osek								14	8			22	91	25	
	Poděbrady								14	8			22	90	32	
	Nymburk								14	8			22	101	25	
	Kostomlátky								14	8			22	101	25	
	Hradištko								14	8			22	101	25	
	Lysá n. L.								14	8			22	98	32	
	Čelákovice								14	8			22	98	25	
	Brandýs n. L.								14	8			22	102	24	
	Kostelec n. L.								14	8			22	99	24	
	Lobkovice								14	8			22	92	24	
	Obříství								14	8			22	92	2	
	Dolní Beřkovice													18	6	
	Štětí													23	5	
	Roudnice n. L.													23	5	
	České Kopisty													23	5	
	Lovosice				0,25				0,25	0,5				1	36,5	6
Ústí n.L.-Střekov													36	6		
Ústí n.L.-Hřensko													17	4		
Oblast Hřensko			0,25							0,5			0,75	17,5	5	

6. Dozor na plavební provoz a plavební nehody

6.1. Dozor na plavební provoz

Vltava

Na vltavské vodní cestě byla nákladní doprava využívána při dopravě stavebních materiálů pro stavebnictví. Objem přeprav je hluboko pod možnostmi vodní cesty. V oblasti Prahy zůstává stabilně hustý provoz osobních plavidel zajišťujících převážně vyhlídkové plavby. Oproti roku 2006 se počet těchto plavidel zvýšil o jedno. Vznikl nový přívoz v Praze mezi Zlíchovem a Podolím. Přívoz je provozován v rámci Pražské integrované dopravy.

Rekreační plavba je převážně soustředěna na zdrže vltavské kaskády a do oblasti Prahy. S nově vzniklým přístavem v Nelahozevsi částečně i směrem po proudu pod Prahu. Hustota rekreačního provozu kolísá v závislosti na počasí. V měsících květnu, červnu a září se hustota mírně zvyšuje. Důvodem je, že v červenci a srpnu je část plavidel provozována mimo území České republiky. Počty povolených veřejných akcí na vodě mírně vzrůstají. Struktura v jednotlivých obdobích zůstává stejná. V zimních měsících se jedná o pořádání tradičních společensko sportovních akcí a odpalování ohňostroju na území hl. m. Prahy. V letních měsících pak převažují sportovní akce.

Pro oblast veřejných přístavů bylo v roce 2007 vydáno povolení k rozrušování ledové celiny. V rámci staveb nebo přípravy staveb na vodní cestě byla vydána tři zvláštní povolení pro vplutí do podjezí nebo nadjezí. Po provedené zkušební plavbě nebylo vydáno povolení pro plavbu s ponorem do 160 cm v úseku Praha-Modřany až Štěchovice. Důvodem byla překážka v prostoru Vrané nad Vltavou.

Ze strany lodních posádek je nejčastěji zjištěným porušením předpisů platných ve vnitrozemské plavbě neúplnost povinných lodních listin a neověření zdravotní způsobilosti. Nedostatky se vyskytly i v čistotě vyvěšovaných stáních vlajek na osobních plavidlech, kdy vlajky byly špinavé a roztrhané.

Ze strany sportovních klubů, resp. vůdců malých sportovních plavidel na území hl. m. Prahy, dochází k porušování pravidel plavebního provozu při dodržování minimálních vzdáleností při křížení směru plavby plavidel, která nejsou malými. V roce 2007 zřízené prostory pro vodní skútry umožnily jejich legální provoz. Výrazně tak ubylo oznámení na jejich provoz mimo vyznačené prostory.

S provozovateli nákladních plavidel se jednalo o neuspokojivém stavu plavidel používaných při odvozu vytěžených nánosů. Stav plavidel byl průběžně kontrolován a postupně docházelo v jednotlivých případech k nápravě. Počet porušení předpisů se výrazně nemění. Jako každý rok i v roce 2007 pokračovala úzká spolupráce s Poříčními odděleními Policie ČR Praha a Slapy při společných dohledech na plavební bezpečnost. Dobře se vyvíjela také spolupráce s Poříční jednotkou Městské policie hl. m. Prahy.

Střední Labe

Objem přeprav v dopravě nákladů na středolabské vodní cestě zůstává již několik let na velmi nízké úrovni, která neodpovídá možnostem vodní cesty. V roce 2007 byly navíc v důsledku nánosů z povodní v roce 2006 omezeny ponory plavidel na nižší hodnotu než stanoví Řád plavební bezpečnosti. Z přepravovaných nákladů to byly hlavně přepravy stavebních materiálů a ve velkém objemu také přepravy vytěžených nánosů při obnově plavebních hloubek. Pravidelně probíhaly

nadrozměrné přepravy nových plavidel z loděnice Chvaletice. V oblasti Kolína byly zahájeny vyhlídkové plavby motorovou osobní lodí. V oblasti Oseček vznikl nový přívoz provozovaný malým plavidlem. Provoz rekreačních plavidel zůstal na stejné úrovni jako v roce 2006 a je převážně soustředěn do oblastí Brandýsa nad Labem a Lysé nad Labem. Počet povolených akcí zůstal na úrovni roku 2006. V oblasti středního Labe se jedná o sportovní akce, které jsou pořádány převážně v letních měsících.

Struktura zjištěných porušení předpisů je obdobná jako u vodní cesty Vltava. Nedostatky se vyskytovaly v nedostatečném vybavení plavidel vázacími prostředky a stavu plavidla po nakládce a vykládce vytěženého materiálu (neodklizený materiál na ochozech). Zjištění byla na místě řešena s vůdci plavidel. Protože se stav průběžně nezlepšoval, byla zahájena jednání s provozovateli plavidel. Stav plavidel se průběžně kontroloval a docházelo k nápravě závadného stavu. V roce 2007 nedošlo k nárůstu porušování plavebních předpisů ze strany vůdců a provozovatelů plavidel. Vznik prostorů pro provoz vodních skútrů umožnil jejich legální provoz na středolabské vodní cestě. Výrazně tak ubylo přestupků zjištěných v této oblasti.

Trvale na vysoké úrovni byla spolupráce s Poříčním oddělením Policie ČR Nymburk.

Dolní Labe – kanalizovaný úsek

Intenzita komerčního plavebního provozu v kanalizované části dolního Labe je dlouhodobě velmi nízká a neodpovídá potenciálu této vodní cesty, a to mimo jiné též vlivem špatných podmínek na navazujícím regulovaném úseku Labe. Oživení provozu přináší již tradičně letní období zásluhou individuálních rekreačních plaveb malých plavidel a plaveb osobních lodí hotelového typu ze zahraničí do Prahy. Výrazný nárůst rekreačního provozu v letním období je nejvíce patrný ve zdrži vodního díla Ústí nad Labem-Střekov a přilehlé vodní cestě účelové, tj. na vodní ploše Velké Žernoseky. Nákladní doprava se koncentrovala především na přepravu šterkopísků z Nučnic a Kozlovic do přístavů v Praze a do veřejného přístavu Ústí nad Labem-Vaňov.

V roce 2007 opět probíhaly přepravy lodních těles z loděnic Děčín-Křešice, Valtířov, Ústí nad Labem-Olšinky, Lovosice-Lhotka a Mělník do zahraničí. Všechny přepravy probíhaly za dodržování podmínek stanovených Státní plavební správou a bez nutnosti omezení plavebního provozu. Lodní tělesa vyrobená v loděnici Mělník mají při přepravě nejvyšší bod 7,35 m nad plavební hladinou při ponoru 2,10 m. Při jejich přepravě bylo nutno, aby byla výrazně balastována při proplování profilem silničního mostu ve Štětí (snížení o 1,0 m oproti přepravní výšce).

Ve spolupráci s Poříčním oddělením Policie ČR v Ústí nad Labem-Brné byla řešena oznámení o jimi zjištěných přestupcích v plavebním provozu. Tato praxe byla zavedena z důvodu, že policejní složky v současné době nemají podle platných předpisů oprávnění řešit zjištěné přestupky v plavebním provozu.

Dolní Labe – regulovaný úsek

Na plavební provoz v regulovaném úseku měly vliv nepříznivé plavební podmínky trvající téměř polovinu roku. Intenzita plavebního provozu zde tudíž měla nízkou úroveň. Nákladní doprava se soustředila převážně na export a import zboží z veřejných přístavů v Děčíně a Ústí nad Labem.

Kontrolní činnost Státní plavební správy byla zaměřena na stav ponorových stupnic nákladních plavidel a na stav evidenčního označení plavidel. V této souvislosti je nutno konstatovat, že ponorové stupnice má řada plavidel stále

nekontrastní a vůdci plavidel jsou za takovéto závady postihováni dle zákona č. 200/1990 Sb., o přestupcích. Naopak stav evidenčního označení plavidel má zlepšující se tendenci.

Pro zlepšení informovanosti posádek plavidel plujících po labsko-vltavské vodní cestě zajišťují pracovníci plavebního dozoru pravidelné relace z pobřežní stanice Státní plavební správy na kanále č. 80 a informují o aktuálních plavebních podmínkách každý pracovní den vždy v 9:30 hodin a dále pak od 10:00 hodin po dvou hodinách až do 18:00 hodin.

Morava včetně Baťova kanálu

Po dvou letech nižší intenzity plavebního provozu nastal obrat v nepříznivém trendu ve využívání této vodní cesty pro rekreační plavbu a minulý rok lze z tohoto pohledu hodnotit veskrze pozitivně. Na této skutečnosti se podepsal zejména rozšířený rozsah provozu plavebních komor, který se jevil v předchozím období jako nedostatečný. K vyššímu využití zde také přispělo úspěšné zavedení systému dálkového ovládní plavebních komor mimo stanovené provozní hodiny, což hodně využívali provozovatelé lodí osobní dopravy.

Situace ohledně provozu na vodní cestě řece Moravě včetně Baťova kanálu byla řešena v průběhu celého roku na pravidelných koordinačních schůzkách za účasti provozovatelů plavby, zástupců správce vodní cesty, zástupců dotčených krajských úřadů a dobrovolných svazků obcí. Těchto jednání se za Státní plavební správu aktivně účastnili její zaměstnanci oddělení dozoru na plavbu.

Účelové vodní cesty

Hustota rekreačního provozu na zdrži vodního díla Lipno I. zůstala na stejné úrovni jako v roce 2006. Zlepšil se stav osobních plavidel. Ta jsou provozována převážně pro okružní plavby na nádrži. Vzhledem k omezením, vyplývajícím z vyhlášky č. 241/2002 Sb., jsou na nádrži vodního díla Lipno I. provozována převážně malá plavidla s plachtou. V největší koncentraci na vodních cestách v České republice jsou zde zastoupena zahraniční malá plavidla provozovatelů z Rakouské republiky a Spolkové republiky Německo.

Plavební provoz na účelových vodních cestách v oblasti severních a severozápadních Čech se odehrával výhradně v letní sezóně. Jeho intenzita je nízká a stagnující. Výjimkou jsou těžební jezera štěrkopísku. Komerční osobní lodní doprava se v hodnoceném období uskutečňovala tradičně na Máchově jezeře. Velkému zájmu se v letních měsících těší také plavby malými plavidly na Labi v Hradci Králové a na Ohři v Chebu. Nově byla zahájena osobní lodní doprava na přehradě Skalka.

Na vodním díle Rozkoš probíhá řízení o schválení provozu půjčovny malých plavidel, žadatel byl vyzván k přistavení plavidel za účelem provedení technické prohlídky.

Dále lze zmínit stanovisko, vydané pro Městský úřad Kadaň, k záměru provozování osobní lodní dopravy na vodním díle Nechanice a na Ohři v Kadani.

Na Brněnské přehradě byl stabilně silný plavební provoz. Na jeho intenzitě se podílel také tradičně vysoký počet veřejných sportovních akcí na vodě. Na konci měsíce května zde proběhly mezinárodní ohňostrojná prezentace, při nichž byly pyrotechnické slože umístěny na plovoucím tělese tvořeném vojenskými pontony. Příprava i průběh těchto akcí byly dozorovány ve spolupráci s Policií ČR tak, aby byla zajištěna bezpečnost osobní lodní dopravy a nedošlo k jejímu přerušení.

Na Dalešické přehradě došlo k nárůstu plavebního provozu v souvislosti s provozem osobní lodní dopravy na této vodní cestě, která byla zahájena v červenci.

V podstatě nezměněna zůstala intenzita plavebního provozu na přehradních nádržích Vranov, Žermanice, Těrlicko, Nové Mlýny a Slezská Harta.

Pro plavbu vodních skútrů byla intenzivně využívána štěrkopískovna Náklo, která stále zůstává jedinou vodní plochou na území Moravy a Slezska, kde lze tato plavidla legálně provozovat.

Státní plavební správa byla upozorněna na nedodržení schválené hranice pro vytyčení prostoru pro provozování vodních skútrů a vodního lyžování na bývalém těžebním jezeře Předměřice nad Labem. Stížnost byla projednána s provozovatelem vyznačeného prostoru, který zajistil bezprostřední nápravu. Při následných kontrolách bylo již vyznačení bez závad. Zájemci o provozování vodních skútrů na vodním díle Rozkoš bylo sděleno zamítavé stanovisko, jelikož zde není schváleno vyznačení prostoru pro takové aktivity.

Počty povolených veřejných akcí na vodě zůstaly na stejné úrovni. Jednalo se v převážné většině o jachtařské závody. Rozdíl oproti roku 2006 byl v tom, že o povolení závodů žádá přímo Svaz jachtingu. Přetrvávají snahy vůdců plavidel používat spalovací motor k běžnému provozu, a nikoliv pouze z důvodů uvedených v příslušných ustanoveních vyhlášky č. 241/2002 Sb. Nejčastěji zjištěným přestupkem byly chybějící povinné listiny na plavidle. Lze konstatovat, že nedošlo k nárůstu porušování plavebních předpisů vůdci a provozovateli plavidel.

Kontroly plavebního provozu			
Vodní cesta	V pracovních dnech	Mimo pracovní dny	Celkem
Vltava	86	36	122
Střední Labe	16	5	21
Dolní Labe – kanalizovaný úsek	53	11	64
Dolní Labe – regulovaný úsek	38	3	41
Morava včetně Baťova kanálu	19	12	31
Účelové vodní cesty	29	16	45
Ostatní vodní cesty	3	1	4
Celkem	244	84	328

Přestupky v plavebním provozu						
Přestupce	Sankce					
	Počet přestupků	Projednání	Napomenutí	Blokové pokuty	Ostatní pokuty	Kč
Kapitán	38	21	7	9	1	7000
Kormidelník						
Převozník	5		5			
Strojmistr	2	2				
Vůdce malého plavidla	192	8	32	108	44	153100
Ostatní	42	19	6	20		5700
Celkem	279	50	50	137	45	165800

Zadržená loďní osvědčení			
Plavidla	Propadá loďní osvědčení	Závady na plavidle	Celkem
Jiná než malá plavidla	1	7	8
Malá plavidla	2	5	7
Celkem	3	12	15

Zadržené průkazy způsobilosti				
Průkaz	Důvod zadržení			Celkem
	Plavební nehoda	Závažné porušení plavebních předpisů	Opakované porušení plavebních předpisů	
Kapitán				
Kormidelník				
Převozník				
Strojmistr				
Vůdce malého plavidla				1
Celkem				1

Povolené veřejné akce	
Vodní cesta	Počet
Vltava	110
Střední Labe	12
Dolní Labe – kanalizovaný úsek	25
Dolní Labe – regulovaný úsek	8
Morava včetně Baťova kanálu	9
Účelové vodní cesty	174
Celkem	338

6.2. Plavební nehody

V roce 2007 prováděla Státní plavební správa odborné šetření příčin 19 plavebních nehod. Z toho 13 v územní působnosti pobočky Praha a 6 v územní působnosti pobočky Děčín. Z územní působnosti pobočky Přerov nebyla hlášena žádná plavební nehoda.

Na Vltavě došlo k 10 plavebním nehodám. Z nich byla 1 v přístavu a 3 v plavební komoře. Na dolním Labi došlo k 7 plavebním nehodám. Z nich ke dvěma v obvodu plavební komory a k pěti v regulovaném úseku. Ze středního Labe nebyla žádná plavební nehoda ohlášena. Ke 2 plavebním nehodám malých plavidel došlo na přehradě Orlík.

Fyzickou osobou bylo zaviněno 11 plavebních nehod. V 7 případech se jednalo o porušení pravidel plavebního provozu, ve 3 případech o nautickou chybu vůdce plavidla a v 1 případě o nesprávný postup při výměně motoru v přístavu, přičemž došlo k zatopení malého plavidla. Příčinou 5 plavebních nehod byla překážka v plavební dráze a v 1 případě nepředvídatelná technická závada v elektrickém systému plavidla. V 1 případě nebyla příčina plavební nehody dosud zjištěna.

V roce 2007 došlo ke třem velkým plavebním nehodám.

Při vyplouvání z plavební komory Roztoky narazila osobní loď přepravující cestující do nesklopené klapky horních vrat. Při nárazu byla poškozena podponorová část plavidla. Při nehodě nebyli zraněni cestující a neunikly škodlivé látky do povrchových vod.

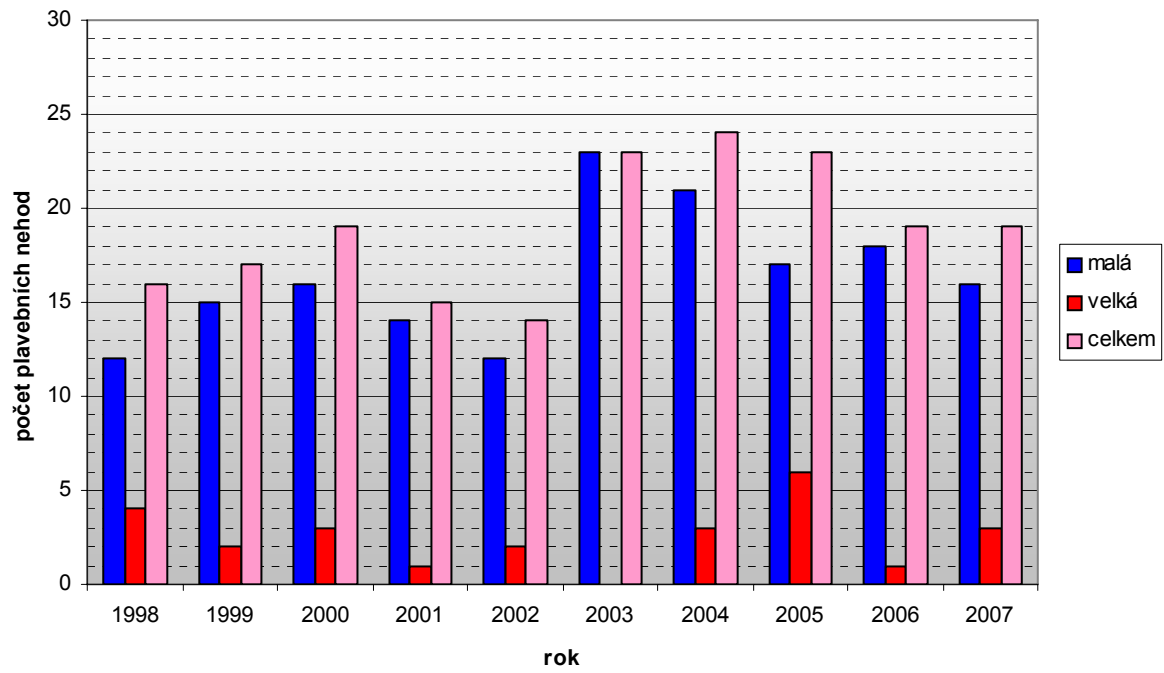
V Praze se střetla tlačná sestava divadelní lodi s neobsazenou osobní lodí. Při střetu byla poškozena stavba na vodní cestě a osobní loď. Ke zranění diváků na divadelní lodi nedošlo.

Na nádrži vodního díla Orlík se potopilo malé plavidlo s vlastním strojním pohonem. Dosavadním šetřením nebyla zjištěna příčina. Při potopení plavidla uniklo malé množství ropných látek do povrchových vod, které bylo zlikvidováno hasičským záchranným sborem a provozovatelem plavidla.

Uvedené plavební nehody šetří Policie ČR. V prvních dvou případech pro podezření ze spáchání trestného činu v souvislosti se vznikem plavební nehody. Ve třetím případě z důvodu velké škody, která podle provozovatele plavidla dosáhla částky 6 milionů korun.

Plavební nehody						
Provozovatel	Malé		Velké		Celkem	
	2006	2007	2006	2007	2006	2007
Jiná než malá plavidla	7	8	1	2	8	10
Malá plavidla	11	6		1	11	7
Kolize malého plavidla s jiným než malým plavidlem		2				2
Celkem	18	16	1	3	19	19

Vývoj plavební nehodovosti v posledních 10 letech



7. Dozor na plavidla

7.1. Plavidla jiná než malá plavidla

V oblasti dozoru na jiná než malá plavidla a plovoucích zařízení je možno konstatovat, stejně jako v loňském roce, že situace je zcela stabilizovaná. Provozovatelé, jejichž složení se nemění, znají dobře ustanovení zákona č. 114/1995 Sb., o vnitrozemské plavbě, i prováděcích vyhlášek, a tak spolupráce s nimi je zcela bez problémů.

V souvislosti s těmito činnostmi byla také nadále vedena spolupráce s pracovníky Českého a lodního průmyslového registru a současně s jednotlivými inspektory určených technických zařízení, kde ve složitějších či sporných případech probíhaly pravidelně vzájemné konzultace. Spolupráce probíhala uspokojivě na obou stranách.

V některých sledovaných oblastech technického dozoru na jiná než malá plavidla je opět patrný určitý pokles těchto činností ve srovnání s minulým obdobím. Tento pokles je zapříčiněn pozvolným poklesem počtu těchto plavidel v Plavebním rejstříku. Největší rozdíl v počtu vydaných dokladů je možné rozpoznat v oblasti vydávání zvláštních povolení. Tento fakt byl zapříčiněn především prodejem nebo šrotací plavidel umístěných v ochranných přístavech Děčín-Rozbělesy a Ústí nad Labem. Tím došlo k uvolnění kapacity těchto přístavů.

Agenda technického dozoru na jiná než malá plavidla je stále ovlivňována probíhajícím konkurzním řízením bývalého původního monopolního provozovatele vodní dopravy Československé plavby labské, a. s., v konkurzu. Velké množství plavidel je stále odstaveno a aktivně neužíváno k provozování vodní dopravy. Platnost lodních dokladů těchto plavidel není aktualizována. Tato plavidla se téměř výhradně nacházejí na vodní cestě na základě povolení k umístění na vodní cestě, případně jsou přepravována zákazníkovi na základě zvláštních povolení pro plavbu určitou. V takovýchto případech se jedná především o prodej plavidel do zahraničí či o přepravu do místa určení ke šrotování.

V loňském roce bylo také opětovně vydáno zvláštní povolení pro plavbu určitou pro provozovatele plavidla Máj, REGIO Máchova kraje, a. s., za účelem aplikace chemické látky k omezení a snížení tvorby sinic ve vodě Máchova jezera.

Za významnější akce technického dozoru v průběhu roku možno pokládat přesun botelů Albatros a Racek v Praze z důvodu bagrování nánosů bahna pod oběma plavidly. Plavidla byla přesunována vždy nedaleko od místa trvalého stání. Celou akci prováděla společnost České přístavy, a. s. Vše bylo pokaždé dobře připraveno a bezchybně provedeno.

Na přelomu května a června proběhla na Brněnské přehradě celoevropsky významná akce v přehlídce ohňostrojů. Pyrotechnické práce byly realizovány na plovoucím zařízení – pracovním soulodí sestávajícím z vojenských pontonů PMS (odpalovací plošina) a SMS (kotevní plošina). Způsob sestavování, úpravy a manipulace s bývalými vojenskými pontony vycházel ze zkušeností z minulých přehlídek a byl zajišťován společností SDS EXMOST, spol s r. o., Brno. Sestavám o velikosti 60 m x 16 m byla vydána zvláštní povolení a celá akce proběhla bez problémů.

Lodní park zůstává prakticky nezměněn. Plavební společnosti měly, stejně jako v roce 2006, umístěn prakticky stejný počet plavidel bez platných lodních osvědčení

v přístavech Praha-Holešovice, Praha-Radotín a Kolín. Tato plavidla zde stojí na základě platných povolení k umístění na vodní cestě.

V labsko-vltavské oblasti nebyla do provozu spuštěna opět žádná novostavba „velkého plavidla“. Na plavidlech je prováděna především běžná údržba a opravy v souvislosti s klasifikačními prohlídkami. Z těchto důvodů nebylo prováděno žádné kompletní cejchování plavidel. Je prováděno výhradně přecejchování plavidel při prodlužování platnosti cejchovních průkazů.

U nových osobních lodí dávaných do provozu v oblasti Moravy provozovatelé požádali o několik výjimek z vyhlášky č. 223/1995 Sb., zejména pro použití benzinových motorů. Po souhlasných stanoviscích Českého lodního a průmyslového registru, s. r. o. bylo žádostem vyhověno.

Výstavba novostaveb lodí v loděnicích na Labi pro zákazníky v zahraničí má setrvalý stav. V uplynulém období bylo vyrobeno celkem 13 plovoucích těles (CASCA). V jednotlivých loděnicích Českých loděnic, a. s., Praha bylo vyrobeno 6 novostaveb, a to v Olšinkách 1 ks, ve Valtířově 1 ks a v Křešicích 4 ks. V loděnici VERAMAR Ltd., Chvaletice pak byla vyrobena CASCA 3 lodí především v maximálních rozměrech o délce 86 m a šířce necelých 12 m. Pokračovala činnost v loděnicích Nova Mělník, kde byly vyrobeny 2 ks a Barkmet, Lhotka nad Labem, kde byly vyrobeny 2 ks.

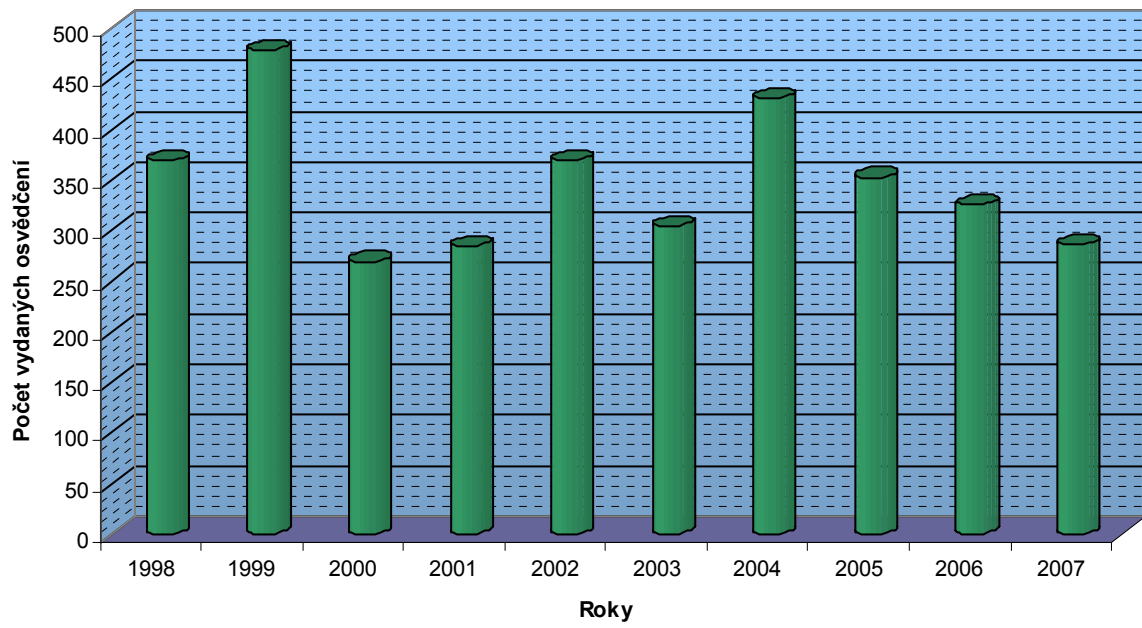
Největší rozvoj lodního parku je sledován u plavidel určených k přepravě osob, konkrétně u plavidel na Vranovské přehradě, VD Dalešice a Lednicko-valtickém areálu. Souběžně s pořízováním nových plavidel je stávající lodní park modernizován. Provozovatelé plavidel určených k těžbě šterkopísku provádí každoroční údržbu v zimních měsících a celková výměna plavidel je výjimečnou záležitostí obvykle vynucenou změnou dobývacího prostoru nebo způsobu těžby na dané lokalitě.

Periodicky byla prodlužována osvědčení o příslušnosti k plavbě na Rýně. Tato osvědčení byla vydána v celkovém počtu 51 ks za uplynulé období. Současně byla v počtu 11 ks vydána osvědčení o vlastnictví plavidla.

Technický dozor na jiná než malá plavidla				
Druh plavidla	Technické prohlídky	Vydání nebo prodloužení osvědčení plavidla	Zvláštní povolení	Cejchování
Osobní lodě	16	26	14	1
Motorové nákladní lodě	8	20	8	7
Remorkéry	28	36	23	2
Vlečné čluny *)	3	3	3	
Tlačné čluny	18	30	16	13
Převozní lodě		15		
Speciální lodě	1	6	1	
Plovoucí stroje	2	17	1	1
Plovoucí zařízení	64	34	33	
Celkem	140	187	99	24

*) Včetně vlečno-tlačných člunů.

Vydaná loďní osvědčení na jiná než malá plavidla 1998 - 2007



7.2. Malá plavidla

V technickém dozorování malých plavidel byl zaznamenán nárůst objemu činností opět ve většině sledovaných oblastech. Technické prohlídky a související administrativní činnosti se týkaly několikanásobně více plavidel se strojním pohonem než plachetnic, která jsou jednodušší na ovládání a údržbu. Činnost útvaru v oblasti malých plavidel je vedena jednak zaběhlým plánovacím systémem, uplatňovaným u plavidel v provozu, a jednak současnými potřebami žadatelů při evidování nových plavidel. Při plánování technických prohlídek se přihlíží k době platnosti dokladů malých plavidel a k oblasti, kde se dané plavidlo nachází. U plavidel v provozu byla situace obdobná jako v minulých letech, neboť počet těchto plavidel s trvalým letním kotvištěm, zvláště na přehradních nádržích, zůstává prakticky stejný.

Tento postup je znám plavecké veřejnosti a je s ním oboustranná spokojenost. Vzhledem k použití informačního systému při plánování technických prohlídek bylo možné lépe určit spádovost jednotlivých vlastníků plavidel a stanovit počet termínů na jednotlivých lokalitách. Prohlídky nových plavidel byly realizovány mimo schválený plán na základě dohody s majitelem plavidla nebo po přistavení plavidla před budovu pobočky. Komunikace s majiteli a provozovateli plavidel probíhala bez vážnějších komplikací.

Při kontrolách byla nadále aplikována vyhláška Ministerstva dopravy ČR č. 38/2006 Sb., kterou bylo omezeno stáří motorů plavidel. Majitelům byl vysvětlován dopad této vyhlášky, potažmo nutnost náhrady nevyhovující pohonné jednotky za jednotku, která splňuje požadavky. V některých případech došlo k omezení platnosti lodního osvědčení malého plavidla dle stáří motoru, případně stavu plavidla, který byl zjištěn technickou prohlídkou.

Disciplína provozovatelů malých plavidel je setrvale na dobré úrovni a až na jednotlivé výjimky plní své povinnosti vůči Státní plavební správě včas.

Pozitivně bylo hodnoceno plaveckou veřejností zavedení evidenčního listu vlastníka vydávaného těm, kteří cestují do Chorvatska, Českým lodním a průmyslovým registrem, spol. s r. o. pro plavidla nepodléhající evidenci. Tam je takové osvědčení vyžadováno. Skončil tím značný tlak provozovatelů takových plavidel na jejich zaevidování i přes to, že do evidence nespadají.

Nových plavidel, převážně nafukovacích člunů s výkonem přívěsných motorů vyšším jak 4 kW, však stále přibývá, a tak v letních měsících byla činnost útvaru touto skutečností značně ovlivňována a limitována.

Tendence vývoje jsou dány již zmíněným zvýšeným zájmem o evidenci nafukovacích člunů, které jsou patrně pro české obyvatelstvo nejdostupnější. Zde je nutno uvést i to, že v uplynulém období došlo k navýšení počtu žádostí o technické prohlídky hausbótů s několik let propadlými osvědčeními. Přímo to souviselo s tím, že podniky Povodí, zvláště Povodí Vltavy, státní podnik, začaly důsledně požadovat, aby taková plavidla byla při prodlužování nájemních smluv vždy umístěna na vodní hladině s platnými lodními doklady.

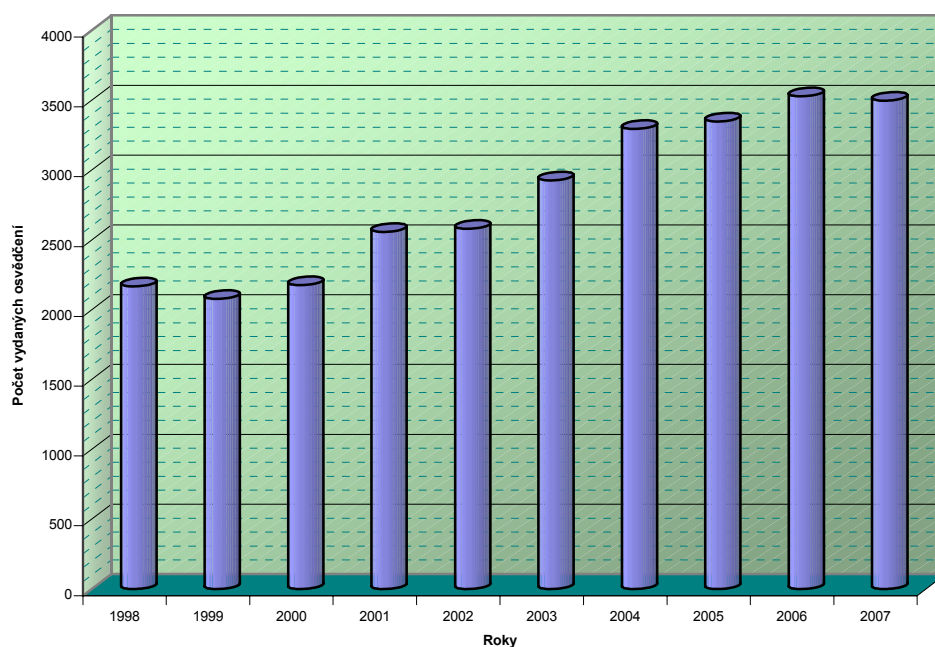
U plavidel půjčoven působících na Baťově kanále byl na základě podané stížnosti proveden mimořádný dozor na technický stav, jehož výsledkem byl dočasný zákaz půjčování plavidel půjčovny u jednoho provozovatele a nařízení odstranění závad s omezeným půjčováním u druhého provozovatele. Vzhledem k prudkému nárůstu plavidel v uvedené lokalitě bude útvár dokladů plavidel v dozoru pokračovat se zvýšenou intenzitou.

Velmi narostl počet spisů týkajících se spolupráce s jinými institucemi ve věcech zjišťování plavidel zahrnovaných do majetku fyzických a právnických osob. Letos jich bylo celkem 224 ks.

Technický dozor na malá plavidla				
Druh plavidla	Technické prohlídky	Vydání nebo prodloužení osvědčení plavidla	Vydání nebo prodloužení mezinárodního osvědčení plavidla	Zvláštní povolení
S vlastním strojním pohonem	1494	1588	1329	11
Plachetnice	307	300	203	
Bez vlastního strojního pohonu	67	63	1	3
Celkem	1868	1951	1533	14

Schvalování dokumentací plavidel	
Počet vydaných Průkazů způsobilosti typu	13
Počet vydaných Osvědčení o schválení technické dokumentace	44

Vydaná loďní osvědčení na malá plavidla 1998 - 2007



7.3. Plavební rejstřík

V Plavebním rejstříku došlo k dalšímu výraznému nárůstu počtu malých plavidel, a to cca o 900 ks. Množství plavidel se strojním pohonem zahrnutých v tomto počtu je několikanásobně vyšší, v poměru k plachetnicím. Evidovaná plavidla jsou dovezena především jako použitá ze zahraničí, a to především ze Spolkové republiky Německo, Rakouska a Švýcarska. Tato plavidla si žadatelé dovážejí především individuálně. Vlastník a provozovatel těchto plavidel je zpravidla identický.

Poměrné zastoupení nově zapisovaných malých a velkých plavidel zůstává podobné jako v předchozích letech. Malá plavidla představují cca 98 % všech zapisovaných plavidel, z tohoto počtu je pak 90 % plavidel s vlastním strojním pohonem, 9 % plachetnic a 1 % plavidel bez vlastního strojního pohonu.

U velkých plavidel pokračuje mírný pokles počtu evidovaných plavidel z důvodu jejich prodeje do zahraničí či šrotování. Nově byly zapsány: jedna motorová nákladní loď, tři osobní lodě, jedna přívozní loď, jedno pracovní plavidlo a jeden plovoucí stroj.

Mezi velkými plavidly nově uvedenými do provozu jsou významné tři osobní lodě. Jedná se o plavidlo VIKTORIE, provozovatel LODNÍ DOPRAVA VRANOV, s. r. o., Rosice, určené pro 100 cestujících k provozu na Vranovské přehradě a dvě sesterská plavidla THAYA a LEDNICE, provozovatel 1. PLAVEBNÍ, s. r. o., Lednice, pro 18 cestujících k plavbě na toku Staré a Zámecké Dyje v Lednicko-valtickém areálu. V oblasti pracovních plavidel je zajímavá novostavba malého plavidla s vlastním strojním pohonem ENERGIE, provozovatel ČEZ, a. s., jedná se o pracovní loď vyrobenou ze svařovaného polypropylenu, která má na palubě umístěné zvedací zařízení o nosnosti 300 kg. Plavidlo je umístěno na vodním díle Dalešice a slouží pro obslužné práce při provozu vodního díla. Počet plavidel s vlastním strojním pohonem vyrobených z polypropylenu postupně narůstá. Jedná se především o plavidla k vícedenním plavbám, která jsou využívána například na Baťově kanále, kde bylo pořízeno provozovateli půjčoven celkem 5 plavidel, z toho 2 polypropylenová. Současně s rozvojem použití polypropylenu je patrný setrvalý pokles stavby plachetnic svépomocí.

Do zkušebního provozu byl uveden nový přívoz v Praze-Podolí. Jedná se o plavidlo vyrobené z polypropylénu vybavené motorem Volvo Penta o výkonu 92 kW. Doposud bylo plavidlo provozováno jako malé a provoz byl zařazen do systému Pražské integrované dopravy. Ukázalo se, že veřejnost tuto přepravu hojně využívala jak rekreačně, tak i v každodenním běžném provozu.

Po dlouhé rekonstrukci byla dokončena přestavba bývalé osobní lodi „Dunaj“ na plovoucí zařízení restauračního typu. Přestavba probíhala pod dozorem Českého lodního a průmyslového registru, s. r. o. a byla dokončena v červenci.

„Ojetá plavidla“ jsou, jako v minulém období, dovážena převážně individuálně. Jedná se ve všech případech o plavidla v dobrém technickém stavu, která byla do poslední chvíle v zahraničí provozována.

Likvidace plavidel nebyla ve významném množství zaznamenána. Za zmínku stojí snad pouze to, že Policie ČR vyřadila ze svého majetku 2 ks plovoucích garáží starého typu, které byly ve slušném technickém stavu okamžitě evidovány na jinou osobu a zůstaly umístěny v přístavu Holešovice.

V oblasti vlastnických vztahů bylo zaznamenáno několik převodů do vlastnictví leasingových společností. Jedná se hlavně o plavidlo golfová klubová loď, evidenční

označení 106 763, kde bylo vlastnictví převedeno na společnost UNILEASING, a. s. z Klatov s tím, že provozovatelem zůstává společnost RAON s. r. o., Praha.

Jedná se o poměrně významnou akci technického dozoru a podle současného stavu rozpracovanosti máme za to, že plavidlo bude uvedeno do plného provozu na jaře roku 2008. Účel plavidla byl během dozoru nad přestavbou změněn na ubytování osob. Bude se tedy jednat o hotel se současným využitím jako golfová klubová loď.

Změnou zákona o provozu plavidel v Chorvatsku ubylo spolujednatelů s jednoprocentním vlastnictvím, spíše je patrná tendence ve slučování vlastnických podílů.

V oblasti velkých plavidel byla zaznamenána tendence slučování menších společností zabývajících se těžbou šterkopísku z vody a s tím spojené změny vlastníků a provozovatelů plavidel. Takto proběhla změna u společnosti KÁMEN Zbraslav, spol. s r. o., Praha 5 (dříve ALAS Morava, s. r. o., Mohelnice). Obdobné změny se očekávají i v příštích letech u dalších firem působících v tomto oboru. Stejnou zátěž pro útvar představovala i změna společnosti Českomoravský šterk, a. s., Mokrý, ze společnosti Českomoravské šterkovny, a. s.

Plavidla zapsaná a vymazaná v plavebním rejstříku v roce 2007						
	Zapsaná			Vymazaná		
	Malá	Velká	Celkem	Malá	Velká	Celkem
Praha	645	21	666	12	1	13
Děčín	112	2	114	10	6	16
Přerov	187	5	192	24	0	24
Celkem	944	28	972	46	7	53

Plavidla evidovaná v plavebním rejstříku k 31. 12. 2007				
Typ plavidla	Počet *)	Výkon [kW]	Nosnost [t]	Obsaditelnost [os]
Osobní lodě	66	6436	X	7616
Motorové nákladní lodě	49	20983	46406	X
Remorkéry	108	29896	1632	X
Vlečné čluny **)	11	X	3649	X
Tlačné čluny	156	X	84708	X
Převozní lodě	32	633	204	868
Speciální lodě	18	2173	1085	X
Plovoucí stroje	82	1306	1309	X
Plovoucí zařízení	309	X	4818	X
Celkem	831	61427	143811	8484

*) Plavidla s platným lodním osvědčením.

***) Včetně vlečno-tlačných člunů.

Malá plavidla evidovaná v plavebním rejstříku k 31. 12. 2007	
Typ plavidla	Počet
S vlastním strojním pohonem	7733
Plachetnice	2226
Bez vlastního strojního pohonu	231
Celkem	10190

8. Zkoušky způsobilosti členů posádek plavidel

8.1. Zkoušky způsobilosti členů posádek plavidel jiných než malých

Zkoušky žadatelů o způsobilost vůdce a člena posádky plavidla a ostatní průkazy a osvědčení zajišťovala Státní plavební správa v roce 2007 dle předem zveřejněného plánu. Ve většině zkušebních termínů proběhly zároveň zkoušky opravné. S výjimkou způsobilosti člena posádky prováděla všechny zkoušky pobočka Praha.

Oproti předchozímu období se výrazně zvýšil počet neúspěšných uchazečů o způsobilost kapitána I. a II. třídy. Z podnětu provozovatelů štěrkoven a pískoven byl zaznamenán zvýšený zájem o zkoušky strojníka II. třídy.

Nadále vzrůstá zájem o výměny starších, dosud platných typů průkazů, za typy nově vydávané, zejména u kapitánů I. třídy za průkaz evropského formátu – Europrůkaz. Zkoušky způsobilosti lodníků proběhly u všech poboček, z 83 % pro lodníky I. třídy. Zájem o lodníky II. třídy je jen na Baťově kanále, kde rozvoj této vodní cesty přináší potřebu kvalifikovaných posádek.

Rozvojem regionů se zvýšil zájem o převozníky zejména I. a III. třídy.

O průkaz inspektora určeného technického zařízení požádal pouze jeden uchazeč. O zkoušky bezpečnostního poradce neprojevil zájem žádný uchazeč.

Vzhledem k předepsaným podmínkám pro získání osvědčení odborné způsobilosti k provozování vodní dopravy pro cizí potřeby a nasycenosti trhu veřejné lodní dopravy je o tyto osvědčení omezený zájem.

O zkoušky způsobilosti k vedení plavidla pomocí radaru projevují vůdci plavidel trvale velký zájem a dosahují vysoké úspěšnosti.

Ze strany naší a také slovenské plavecké veřejnosti je velký zájem o vydávání základních osvědčení o zvláštních znalostech ADNR a rozšířených osvědčení na přepravu tankovými plavidly typu C, především pro plavbu na Rýně. Nadále trvá zájem také o obnovu všech typů osvědčení ADNR, před uplynutím doby jejich platnosti.

Státní plavební správa nadále vydávala mezinárodně uznávané plavecké služební knížky, které jsou u části žadatelů současně také průkazem lodníka. Útvary plavebních dokladů zajišťovaly v rámci vydávání a evidence plaveckých služebních knížek také potvrzování předkládaných praxí zapisovaných vůdci plavidel, zapisování platných lékařských prohlídek do těchto knížek, potvrzování dosažené způsobilosti pro plavbu na Rýně na základě dosažené praxe a zakládání kopií ověřených stran do spisů. Počet ověřování praxe oproti předchozímu roku vzrostl téměř o 50 %.

Stále stoupá počet zahraničních držitelů plavecké služební knížky, např. počet občanů Slovenské republiky dosáhl počtu 812. Největší zatíženost v této oblasti nese pobočka Děčín, která vydala 65 % všech plaveckých služebních knížek, pro slovenské uchazeče pak pobočka Přerov. Tito představují více než 70 % žadatelů o vydání uvedeného dokladu.

Zkoušky způsobilosti členů posádek plavidel							
Způsobilost	Počet zkušebních dnů **)	Počet uchazečů	Uspělo uchazečů v %	Noví držitelé průkazu	Celkem vydáno průkazů v roce 2007	Z toho bez zkoušky jako náhradní doklad	Počet držitelů průkazu způsobilosti k 31. 12. 2007
Lodník I. třídy	21	144	82	146	170	24	2403
Lodník II. třídy	9	30	83	20	23	3	320
Kapitán I. třídy	7	33	39	12	128	116	1243
Kapitán II. třídy	8	16	25	4	13	9	692
Kapitán III. třídy	3	4	75	3	6	3	170
Kapitán IV. třídy	2	5	100	5	5		343
Kormidelník I. třídy							261
Kormidelník II. třídy							153
Kormidelník III. třídy							100
Převozník I. třídy	6	13	61	8	13	5	337
Převozník II. třídy							110
Převozník III. třídy	4	12	100	12	13	1	328
Strojmistr I. třídy	1	1	0				329
Strojmistr II. třídy	4	12	91	11	12	1	787
Způsobilost k vedení plavidla pomocí radaru	4	29	86	25	25		160
Ostatní způsobilosti *)	X	X	X	X			2664
Celkem	X	299		246	408	162	10400

*) Způsobilosti podle dříve platných předpisů vůdce služebního plavidla, vůdce motorového člunu, vůdce nákladního člunu.

***) Počet dnů, kdy byly jednotlivé způsobilosti zkoušeny.

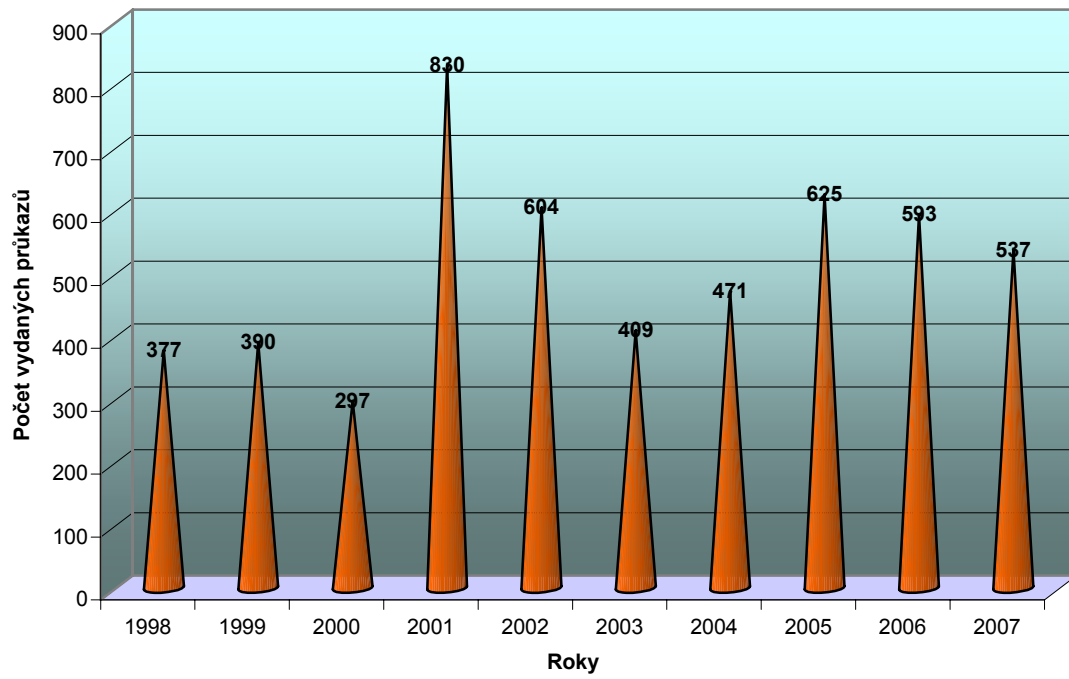
Vydané plavecké služební knížky		
Pracoviště	Počet	
	2007	K 31. 12. 2007
Pobočka Praha	79	1224
Pobočka Děčín	701	4294
Pobočka Přerov	311	1378
Celkem	1091	6896

Zkoušky způsobilosti žadatelů o ostatní průkazy a osvědčení							
Způsobilost	Počet zkušebních dnů *)	Počet uchazečů	Uspělo uchazečů v %	Noví držitelé průkazu	Celkem vydáno průkazů v roce 2007	Z toho bez zkoušky jako náhradní doklad	Počet držitelů průkazu způsobilosti k 31. 12. 2007
Inspektor určeného technického zařízení	1	1	100	1	1		46
Provozování vodní dopravy pro cizí potřeby	7	10	94	9	10	1	190
Přeprava nebezpečných věcí (ADNR)	15	159	77	104	118	14	459
Bezpečnostní poradce pro přepravu nebezpečných věcí							10
Celkem	X	170	90	114	129	15	705

*) Počet dnů, kdy byly jednotlivé způsobilosti zkoušeny.

Vlastníci průkazů inspektora určeného technického zařízení k 31. 12. 2007	
Zařízení	Počet
Tlaková (z toho parních kotlů)	15 (2)
Plynová	13
Elektrická silnoproudá	12
Zdvihací	6
Celkem	46

Vydané průkazy způsobilosti na velká plavidla za posledních 10 let



8.2. Zkoušky způsobilosti vůdců malých plavidel

V roce 2007 bylo zavedeno zkoušení uchazečů na pobočkách Státní plavební správy pomocí počítačů. Po stabilizování situace způsobené zavedením změn byl tento krok hodnocen jako přínosný, a to jak ze strany zkušebních komisařů, tak i uchazeči.

Oproti roku 2006 vzrostl počet žádostí o vydání průkazu vůdce malého a rekreačního plavidla o 289. Potvrzuje se stále stoupající zájem o získání tohoto průkazu.

Státní plavební správa uskutečnila zkoušky pomocí počítače na pobočkách v 84 zkušebních dnech, zkoušky mimo pobočky proběhly v 52 zkušebních dnech. Počet zkušebních dnů mimo pobočky se snížil v důsledku postupného převádění zkoušek na počítače, na což nebyli zájemci o pořádání zkoušek mimo pobočky v uplynulém roce dostatečně vybaveni.

Zavedením průkazu vůdce malého a rekreačního plavidla v jednom dokladu prudce stoupl počet vydaných průkazů se způsobilostí I (o 1727), která se do průkazu po úspěšné zkoušce vůdce malého plavidla zaznamenává automaticky.

O necelých 10 % se zvýšil oproti loňsku počet uchazečů o vydání mezinárodního průkazu rekreačního plavidla – oprávnění C pro příbřežní plavbu na moři, přičemž ale o více než 13 % poklesla úspěšnost uchazečů.

O vydání národního průkazu vůdce malého plavidla bez mezinárodního oprávnění je mizivý zájem (necelá 3 % uchazečů).

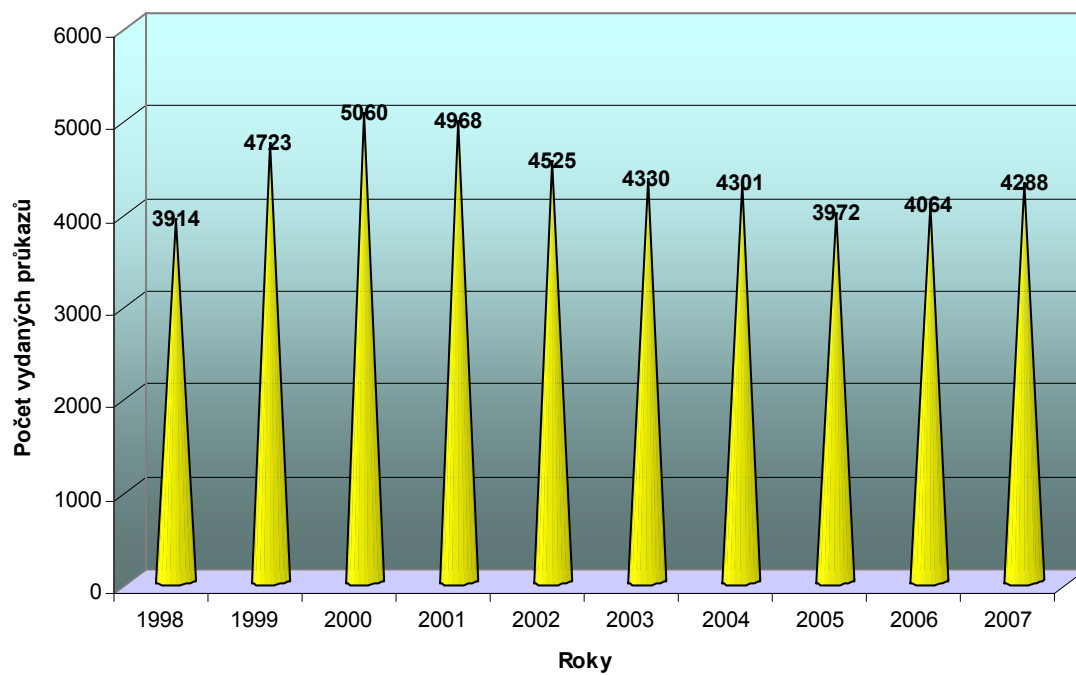
Zkoušky způsobilosti vůdce malého a rekreačního plavidla							
Způsobilost	Počet zkušebních dnů *)	Počet uchazečů	Uspělo uchazečů v %	Noví držitelé průkazu	Celkem vydáno průkazů v roce 2007	Z toho bez zkoušky na základě uznaného dokladu	Počet držitelů průkazu způsobilosti k 31. 12. 2007
Vůdce malého plavidla	136	3228	75	2293	2730 ^{^)}	437	49973
Vůdce rekreačního plavidla – způsobilost I ^{**)}	X	X	X	2234	2642	298	12468
Vůdce rekreačního plavidla – způsobilost C	133	2277	59	1345	1558	213	16229

*) Způsobilosti byly vždy zkoušeny společně.

***) Způsobilost je přiznána na základě získání způsobilosti vůdce malého plavidla.

^{^)} Z toho 88 pouze VMP.

Vydané průkazy způsobilosti na malá plavidla za posledních 10 let



9. Správní akty a správní jednání

9.1. Správní akty

Oblast vodních cest

V oblasti vodních cest bylo v roce 2007 vydáno celkem 50 správních rozhodnutí ve smyslu zákona č. 500/2004 Sb., č. 114/1995 Sb., č. 254/2001 Sb. a č. 200/1990 Sb. Proti vydaným rozhodnutím bylo podáno 1 odvolání.

Ve věci povolení provozování přístavu bylo vydáno 7 rozhodnutí. Jednalo se o změnu provozovatele veřejného přístavu Děčín-Rozbělesy, umístění evidovaného plovacího zařízení na Labi v Ústí nad Labem, umístění neevidovaných plovacích zařízení na Labi, přístaviště osobní lodní dopravy na vodním díle Skalka a o souhlas se zřízením a provozováním přístaviště Otrokovice. Nebylo podáno odvolání.

V 16 případech bylo vydáno rozhodnutí o povolení osazení břehového nebo plovacího značení vodní cesty. Dále bylo vydáno 1 rozhodnutí ve věci vymezení prostoru pro provoz plavidel mimo výtlačný režim na vodní ploše Velké Žernoseky. Rozhodnutí o povolení osazení břehového značení jsou v převážné míře vyvolána ustanovením vyhlášky č. 241/2002 Sb., která upravila stání malých plavidel. K daným rozhodnutím nebyla podána žádná odvolání.

Dále proběhlo 6 správní řízení ve věci projednání umístění plavebních znaků umožňujících provoz vodních skútrů a další 3 správní řízení na základě žádosti byla zahájena. Bylo vydáno celkem 5 souhlasných rozhodnutí, z čehož ve 3 případech se jednalo o prodloužení platnosti rozhodnutí. Jednalo se o úsek vodní cesty Vltava v Kralupech nad Vltavou a Zbraslav, střední Labe v Pardubicích, na dolním Labi v oblasti tankovací stanice Hněvice a na vodní ploše Matylda. V 1 případě se jednalo o posunutí stávajícího úseku mimo zastavěné území na základě podnětu občanů v lokalitě Lysá nad Labem. Bylo podáno 1 odvolání proti vyznačení plochy na Labi v oblasti tankovací stanice Hněvice.

Povolení vyznačit vodní plochu pro provozování vodního lyžování bylo uděleno v jednom případě, a to na vodním díle Dalešice, kde o tuto činnost požádal Klub vodních sportů Kramolín. Dále bylo vydáno 1 rozhodnutí, kterým nebylo povoleno vyznačení na vodní ploše Matylda, protože v požadovaném prostoru je již vodní lyžování provozováno jiným subjektem. V 1 případě bylo vydáno usnesení o zastavení řízení ve věci vyznačení prostoru pro provozování vodního lyžování z důvodu stažení žádosti zpět při místním šetření. Nebylo podáno odvolání.

Oblast plavebního provozu

Celkem bylo v oblasti plavebního provozu vydáno 385 rozhodnutí, ve smyslu zákona č. 500/2004 Sb., č. 114/1995 Sb., č. 254/2001 Sb. a č. 200/1990 Sb. Proti těmto rozhodnutím bylo podáno 7 odvolání.

Ve správním řízení vedeném pro porušení zákona č. 114/1995 Sb. bylo vydáno 7 rozhodnutí, kterými byli postiženi provozovatelé plavidel. Jednalo se o provozování plavidel na vodní cestě v době, kdy byla z důvodu překročení limitních stavů zastavená plavba, provozování plavidel jejichž technická a provozní způsobilost nebyla schválena, neobsazení plavidla způsobilou posádkou a nesjednání zákonného pojištění za škodu způsobenou provozem plavidla. Žádné z vydaných rozhodnutí nebylo napadeno odvoláním.

Ve správním řízení vedeném pro porušení zákona č. 254/2001 Sb. byla vydána 2 rozhodnutí. V obou případech se jednalo o téhož provozovatele. Prvním

rozhodnutím byl provozovateli zakázán provoz plavidel a ve druhém byl uznán vinným ze spáchání správního deliktu spočívajícího v provozování malých plavidel s vlastním strojním pohonem na povrchových vodách, kde to zakazuje vyhláška č. 241/2002 Sb. V obou případech byla rozhodnutí napadena odvoláním.

Pro souběh porušení zákona č. 114/1995 Sb. a č. 254/2001 Sb. nebylo v roce 2007 vedeno správní řízení.

Podle zákona č. 500/2004 Sb. bylo vydáno celkem 329 rozhodnutí. Jednalo se o rozhodnutí, kterými byla povolena veřejná akce na vodě, jež mohla ohrozit bezpečnost a náležitý pořádek v plavbě, a o rozhodnutí o výsledku šetření plavebních nehod. Dále pak o rozhodnutí o zastavení řízení, uložení pořádkových pokut, opravných rozhodnutí, a výzev k odstranění závadného stavu. Odvoláním byla napadena 2 rozhodnutí o výsledku šetření plavebních nehod.

Podle zákona č. 200/1990 Sb. bylo vydáno 47 rozhodnutí, kterými byli postiženi vůdci plavidel. Struktura kopíruje přestupky řešené v blokových řízeních. Jednalo se o postihy za vedení plavidla mimo výtlačný režim plavby, vedení plavidla bez toho, aby vůdce plavidla byl držitelem průkazu způsobilosti k vedení plavidla, vedení plavidla, jehož technická a provozní způsobilost nebyla schválena, o vedení malého plavidla s vlastním pohonem pod vlivem alkoholu, vedení vodního skútru mimo vyznačený prostor pro provoz vodních skútrů apod. V 6 případech byl vůdce plavidla postižen za způsobení plavební nehody. Souběh dvou přestupků byl projednáván v 11 řízeních. Rozhodnutí byla napadena odvoláním ve 3 případech.

Oblast dokladů plavidel

Bylo vydáno 9 správní rozhodnutí a usnesení. Z uvedeného počtu bylo pět usnesení o přerušení řízení ve věci evidence plavidla, týkající se neúplnosti podání; v jednom případě bylo vystaveno usnesení o nevydání plavebního dokladu z důvodu nedodání dokladu o odhlášení plavidla z evidence v zahraničí. Ve třech případech bylo vydáno rozhodnutí o udělení výjimky z vyhlášky č. 223/1995 Sb. Proti rozhodnutí nebylo podáno žádné odvolání.

Oblast dokladů osob

Celkem bylo vydáno 433 rozhodnutí o nevydání dokladu způsobilosti v oblasti vůdců nebo členů posádek malých plavidel a jiných než malých plavidel. Z toho 376 se týkalo požadavků na vedení malého plavidla. Vydána byla na základě nesplněných podmínek předepsaných pro vydání těchto dokladů.

V oblasti jiných než malých plavidel bylo vydáno 57 rozhodnutí. Z toho 29 rozhodnutí se týkalo vůdců plavidel a členů posádek, 2 rozhodnutí se týkala vedení plavidla pomocí radaru, 23 rozhodnutí se týkalo osvědčení o zvláštních znalostech ADNR a 3 rozhodnutí byla vydána na základě přezkoušení znalostí z plavebních předpisů kapitána II. třídy.

K vydaným rozhodnutím bylo podáno 1 odvolání k nevydání plavecké služební knížky.

Odvolací řízení

V hodnoceném období obdržela Státní plavební správa odvolání proti svému rozhodnutí celkem ve čtrnácti případech. Ve všech případech byla odvolání postoupena k rozhodnutí odvolacímu orgánu, Ministerstvu dopravy ČR, který většinu rozhodnutí potvrdil a pouze pět vrátil Státní plavební správě k novému projednání. Dva případy byly rozhodovány správním soudem. Státní plavební správa nerozhodla žádný případ v autoremeduře. V činnosti Státní plavební správy na tomto úseku

nebyla odvolacím orgánem shledána žádná zásadní pochybení v rozhodování. V soudních řízeních se rozhodovaly letité legislativní spory, ve kterých správní soud rozhodl o jednotném výkladu některých pojmů zákona č. 114/1995 Sb. a vyřešil i spory s některými dlouhodobými přestupníky.

Projevuje se dlouhodobý trend, kdy se osoby, které se dopustily přestupků nebo správních deliktů, ve většině případů odvolávají. Některé z těchto osob se nechávají zastupovat právními kanceláři, přičemž vzrůstá tlak na Státní plavební správu ve smyslu preciznosti provedení správních spisů a jejich obsahů tak, aby nedocházelo k případům prohry věci z důvodů formálních nedostatků.

V tomto směru je důležité rozhodnutí správního soudu ve věci správce vodní části přístavu a rozhodnutí ve věci Kessl.

9.2. Správní jednání

V hodnoceném období bylo vydáno 239 vyjádření a souhlasů ke stavbám na vodních cestách ve smyslu zákona č. 114/1995 Sb., o vnitrozemské plavbě, v platném znění. Rovněž bylo vydáno 122 souhlasů k umístění plovoucích zařízení nepodléhajících evidenci, která slouží k umístění malých plavidel a k rekreačním účelům (koupání, slunění).

Pracovníci Státní plavební správy se účastnili celkem 89 vodoprávních a stavebních řízení.

Bylo vydáno 203 vyjádření k územním plánům sídelních útvarů a velkých územních celků. Vyjádření a stanoviska Státní plavební správy jsou respektována a zapracována do projednávaných dokumentací a vydávaných rozhodnutí.

V rámci výkonu státního dozoru bylo uskutečněno celkem 65 kontrol přístavů a plavebních objektů zaměřených na dodržování povinností provozovatelů přístavů a správců vodní cesty.

10. Průřezová a metodická činnost

Oblast legislativních a právních věcí

Legislativní a právní úsek Státní plavební správy poskytoval v hodnoceném období právní a odbornou podporu všem útvarům a pobočkám Státní plavební správy, včetně školení a spolupráce na přípravě nových právních norem. Legislativní a právní úsek se podílel dále na úpravě Statutu Státní plavební správy. Vypracoval pro Ministerstvo dopravy ČR ucelené tabulky o způsobu zadávání veřejných zakázek jako podklad pro analýzu vytvoření systému Centrálního zadavatele. Zastupoval Státní plavební správu v řízení před soudy v pracovně právních záležitostech a orgány Policie ČR v případech falšování a pozměňování veřejné listiny, kterých se dopouštějí někteří žadatelé o vydání průkazů vůdců malého plavidla.

Úsek se podílel na výběrových řízeních, kterých bylo v hodnoceném období 36, dále na přípravě a archivaci smluv Státní plavební správy a vedení sbírky zákonů. V hodnoceném období byla provedena příprava na prodej pozemků, jež Státní plavební správa nepotřebuje k výkonu své správní činnosti (odhady). Úsek rovněž zastupoval Státní plavební správu při řízeních s Českými přístavy, a. s., které provádějí v přístavu Holešovice výstavbu.

Škodní komise řešila v hodnoceném období běžné provozní případy, nedošlo k podstatným škodám na majetku Státní plavební správy. V případě odcizení majetku byla škoda plně hrazena pojišťovnami.

Úsek vydal několik metodických pokynů, které se týkaly zejména správního řádu.

Oblast vodních cest

V metodické oblasti probíhala průběžná spolupráce s pobočkami při řešení jednotlivých problémů jejich činnosti, včetně činnosti kontrolní.

Probíhala spolupráce a poradenství s externími institucemi, jako např. se správci vodních toků, s Ředitelstvím vodních cest ČR, Českými přístavy, a. s., Vodními cestami, a. s., a dalšími organizacemi v koncepčních a provozních otázkách vodních cest, povodňové ochrany plavidel a přístavů apod.

Byl zpracován a rozhodnutím ředitele Státní plavební správy vydán metodický pokyn k jednotnému postupu při povolování a umístování plovoucích zařízení na vnitrozemských vodách České republiky.

Pro Ministerstvo dopravy ČR byla zpracovávána vyžádaná stanoviska a podklady. Předáno bylo mimo jiné stanovisko ve věci přístavu Vaňov v Ústí nad Labem, k rozhodnutí stavebního úřadu o odstranění stavby a zákazu změny v užívání stavby. Zpracován a předán byl aktualizovaný seznam ochranných přístavů na labsko vltavské vodní cestě.

Ve spolupráci s Hydroprojektem CZ, a. s. byly posouzeny návrhy ČSN 750120 Názvosloví hydrotechniky, ČSN 750129 Názvosloví vodních cest a ČSN 750128 Názvosloví využití vodní energie a vydána stanoviska.

V rámci modelového výzkumu probíhajícího pod patronací Ředitelství vodních cest ČR ve Výzkumném ústavu vodohospodářském TGM v Praze-Podbabě se Státní plavební správa nadále průběžně podílela na řešení problémů plavebního stupně Děčín na dolním Labi.

Prostřednictvím komise pro vodní cesty byla provedena revize kilometráže pro úsek labské vodní cesty Chvaletice – Jaroměř v souvislosti s přípravou novely zákona a prováděcí vyhlášky.

Jednotlivým obcím byla předávána stanoviska k poskytování územně analytických podkladů ve smyslu zákona č. 183/2006 Sb.

Zahraničním zájemcům o rekreační plavbu na našem území byly poskytovány písemné nautické informace.

Za účasti zástupců podniků Povodí a provozovatelů vodní dopravy byl projednán návrh odstávek na vodních cestách pro roky 2007/2008.

S Ředitelstvím vodních cest ČR a zpracovatelem, firmou Pöyry Environment a. s., probíhala úzká spolupráce na pracích spojených s pořizováním vzorových listů vodních cest.

Ve spolupráci s Ředitelstvím vodních cest ČR byla realizována řada jednání souvisejících se zavedením říčního informačního systému LAVDIS (LABsko Vltavský Dopravní Informační Systém) do praxe.

K připravovaným změnám ve staničení vodních cest se uskutečnila řada jednání směřujících k zavedení jednotné kilometráže labské vodní cesty od státní hranice se Spolkovou republikou Německo směrem proti proudu.

Oblast geografických informací

V roce 2007 bylo dokončeno budování geografické základny pro tvorbu plavebních map. Byly zkompletovány polohopisné podklady a provedena aktualizace ortofotomap. Na publikačním serveru na adrese <http://212.47.16.206/LPM> jsou ve formátu PDF k dispozici vygenerované plavební mapy Labe v úseku od státní hranice do Chvaletic, plavební mapy Vltavy od soutoku u Mělníka po hráz vodní nádrže Slapy. Plavební mapy Vltavy jsou nově řazeny od mapových listů č. V1 a V1a umístěných na soutoku s Labem. V přípravě je publikování map vodních nádrží a Moravy včetně Baťova kanálu. Bude dokončeno v příštím roce. Všechny dostupné mapy jsou připraveny ke stažení i ve formátu S-57. Veškeré mapy budou nadále průběžně aktualizovány.

Oblast plavebního provozu

Běžná administrativní agenda se týkala přednostně připomínek a stanovisek k návrhům právních předpisů, kterými byla zejména příprava malé novely Řádu plavební bezpečnosti, příprava novely zákona o vnitrozemské plavbě a některých prováděcích předpisů k němu nebo příprava novely vyhlášky o stanovení vodních nádrží a vodních toků, na kterých je zakázaná plavba plavidel se spalovacími motory, a o rozsahu a podmínkách užívání povrchových vod k plavbě.

Dále pak byla dávána stanoviska k předmětu dílčích problematik, kterými bylo zabezpečení plavby v zimním období včetně návrhu doplnění zákona o vnitrozemské plavbě o některé povinnosti správcům vodní cesty, provozovatelům přístavů a plavebnímu úřadu, k půjčovnám malých plavidel na vnitrozemských vodních cestách, zvláště pak na přehradní zdrži Lipno, k minimálním posádkám na motorových nákladních lodích, k reformě Policie ČR, k petici rodičů a trenérů dětí, které provozují jachting na plachetnicích třídy Optimist, k výkladu pojmu ovladatelné plovoucí těleso ve vztahu k plavení dříví apod.

Na úseku metodické činnosti se v oblasti plavebního provozu – dozoru na plavbu, věnovala pozornost i dalším podnětům vyvolaným zpravidla veřejností a potřebou zajistit bezpečnost provozu na vnitrozemských vodních cestách v České

republice. Veřejnosti byla dáвана vysvětlení k vzájemnému vlečení malých plavidel, k upřesnění významu pojmu „notch tug“ pro způsob tlačného spojení plavidel, k podmínkám umožňujícím provozování nafukovacího člunu Manta Ray či k možnosti používání rádiových vysílacích stanic v občanském kmitočtovém pásmu.

Průběžně se sledují doporučení CEVNI, na jejichž základě se postupně doplňuje podklad pro vydání pravidel plavebního provozu. V uplynulém roce bylo doplněno ustanovení článku 8.1, o varovném signálu „zůstaň vzdálen“, jenž mají vydávat plavidla, na kterých došlo k úniku nebezpečných věcí, a o chování lodních posádek, zaslechnou-li takový signál.

Do poloviny roku 2007 bylo v kmitočtovém pásmu vyčleněném pro vnitrozemskou plavbu administrativně i technicky přes převáděče zajišťováno na kanálu č. 80 vysílání plavebních informací ve dvou relacích denně, jež se týkaly vývoje vodních stavů, zastavení nebo omezení plavby, údržby a oprav vodních cest, upozornění na změny plavebního značení, zvláštní přepravy a povolené veřejné akce na využívaných dopravně významných vodních cestách. Od poloviny roku bylo zahájeno vysílání plavebních informací prostřednictvím počítače. Předem zaznamenané a zkontrolované informace vysílá počítač v naprogramovaných časech i po uplynutí doby poslechové pohotovosti. O rozšíření vysílacích časů byla plavecká veřejnost informována formou sdělení Státní plavební správy. Byl současně vydán novelizovaný metodický pokyn k používání rádiových zařízení pro vysílání plavebních informací, obsahující limity vodních stavů, od kterých se vysílá varování před dosažením nejvyšších povolených vodních stavů pro plavbu. Základní práva a povinnosti vztahující se k používání rádiových zařízení ve vnitrozemské plavbě byly navíc zveřejněny v Plavební ročence 2006.

Průběžně se sleduje, zda provozovatelé veřejné vodní dopravy před zahájením provozu zveřejňují v Obchodním věstníku smluvní přepravní podmínky, za nichž budou veřejnou dopravu provozovat, jízdní řád, tarif, den zahájení provozu a rozsah bezbariérovosti. Zveřejněná oznámení jsou předávána pobočkám Státní plavební správy, aby mohly činit opatření v případech, kdy provozovatelé veřejné vodní dopravy tuto povinnost zanedbají.

V rámci připomínek k novele zákona o Policii ČR bylo upozorněno na chybu v § 86 zákona č. 200/1990 Sb., o přestupcích, ve znění pozdějších předpisů, ke které došlo posunutím písmen v § 23 odst. 1, což zbavilo Policii ČR možnosti postihovat v blokovém řízení přestupky v plavebním provozu, přestože je měla možnost postihovat celé čtyři roky. Tato připomínka byla uplatněna nejenom proto, že se enormně zvýšil počet přestupků oznamovaných Státní plavební správě Policií ČR, ale především proto, že se vytratil účel blokového řízení, který spočívá v uložení sankce na místě orgánem, který přestupek zjistil. Dokazování oznamovaných přestupků bývá mnohdy velmi problematické, je administrativně složité a výsledek bývá nejistý.

Došlo-li v rámci blokového řízení k situaci, že přestupce byl s porušením plavebního předpisu srozuměn a byl ochoten uloženou blokovou pokutu zaplatit, ale nemohl tak učinit, protože u sebe neměl peníze, byl mu proti podpisu vydán blok o pokutě na místě nezaplacené a přestupce pokutu zaplatil do 15 dnů Státní plavební správě. V uplynulém roce začala v takových případech Státní plavební správa vydávat také složenku s uvedením výše pokuty, kterou může přestupce uhradit Celnímu úřadu, jenž je rovněž oprávněn tyto pokuty vymáhat.

Na základě korespondence ve věci AQUAPOL mezi Státní plavební správou a odborem 230 Ministerstva dopravy ČR byl dán podnět k úpravě Statutu Státní

plavební správy vydaného Ministerstvem dopravy ČR. Statut byl doplněn takto: „Státní plavební správa je členem mezinárodního policejního sdružení říčních policí v Evropě Aquapol, kde jako nepolicejní složka je prostřednictvím jmenovaného koordinátora v rámci programu „partneři“ zapojena do harmonizace kontrol včetně výměny poznatků a zkušeností v této oblasti a do programu „Transport Dokumenten Wasser“, o sjednocení listin používaných na plavidlech a odhalování jejich falzifikátů.“ První kontrolní akce i na území České republiky se má v rámci AQUAPOL uskutečnit již v prvním pololetí roku 2008.

Pro potřeby odboru kontroly a auditu Ministerstva dopravy ČR se pravidelně pořizují měsíční přehledy o výkonu státního dozoru na vodní cesty a přístavy, na plavební provoz, o plavebních nehodách a povolování veřejných akcí na vodě pobočkami Státní plavební správy.

Průběžně se sleduje vývoj plavební nehodovosti, který se uvádí v předepsaných výkazech. Kromě toho se plavební nehody vyhodnocovaly podle konkrétních potřeb žadatele, např. z hlediska účasti osobních plavidel na plavebních nehodách v období posledních 5 let, pro účely pojišťovny za uplynulý rok, pro účely Centra dopravního výzkumu za poslední rok včetně úpravy tabulky nebo ke zprávě o bezpečnostní situaci na území České republiky v roce 2007 ve srovnání s rokem 2006. V Plavební ročence 2006 byl zveřejněn přehled plavebních nehod od roku 2000 a jsou v ní uvedeny i zásady odborného šetření plavebních nehod, včetně jejich dělení a vyhodnocení v roce 2006.

Oblast dokladů plavidel

V roce 2007 byla metodická činnost zaměřena především na oblast správného využití Informačního systému Státní plavební správy při vyřizování podání spojených s vydáním osvědčení plavidla. Pro urychlení výkonu běžné agendy bylo nutné zpracovat tzv. vzorová podání a částečně novelizovat podpisový řád. Ke konci roku se podařilo ke zpracování typických podání vydat metodický pokyn. Další metodické pokyny byly vydány k zapisování ATIS kódu lodní radiostanice a jednotného evropského identifikačního čísla plavidla ENI do lodního osvědčení.

Na základě podnětu podnikatelů v lodní dopravě a v zájmu narovnání podmínek pro provozování nákladních motorových lodí v České republice a v zahraničí povolila Státní plavební správa několik výjimek z dílčích ustanovení národní části Řádu plavební bezpečnosti. V oblasti malých plavidel byla zahájena intenzivní spolupráce s Asociací prodejců a výrobců lodí a lodního příslušenství APL na vyřešení některých sporných otázek a metodice určování stáří lodních motorů.

Na vyžádání byly též poskytovány soubory údajů z plavebního rejstříku pro vnitřní potřebu jiným orgánům státní správy, zejména finančnímu úřadu.

Oblast technické normalizace plavidel

V oblasti technické normalizace v oboru plavby spočívá zásadní rozsah činnosti v mezinárodní normalizační spolupráci v lodním oboru při tvorbě nových a revidování stávajících norem ISO, CEN a CENELEC a ve spolupráci s Českým normalizačním institutem při přejímání a zavádění těchto norem do normalizační soustavy České republiky. Bylo zpracováno, připomínkováno a odhlasováno celkem 56 mezinárodních norem v celém spektru lodního oboru, jako je konstrukce plavidel, systémy palivové, sanitární, pohonné, kormidelní aj., vybavení, signální a záchranné prostředky, materiály pro stavbu plavidel včetně nafukovacích člunů atd. Ve spolupráci s Českým normalizačním institutem se uskutečnilo šest zasedání

technické normalizační komise v procesu zavádění nových norem do soustavy ČSN. Dále také pokračovala správa lodních oborových norem LON.

V rámci dohody s Českou obchodní inspekcí pokračovala vzájemná výměna informací týkající se výrobců, dovozců a prodejců rekreačních plavidel a jejich částí.

Rovněž pokračovalo dodávání informací o notifikovaných plavidlech do systému RAPEX.

Oblast dokladů osob

V oblasti organizace zkoušek způsobilosti došlo k podstatné změně, v průběhu roku byly provedeny téměř všechny zkoušky pomocí PC. Dílčí nedostatky v systému byly průběžně řešeny a v průběhu roku proběhla několikrát novela zkouškové aplikace. U žádné z poboček Státní plavební správy nebyla vznesena námitka k jejich průběhu ani stížnost související s vydáváním dokladů osob. Při řešení problémů byla zaměstnankyním poboček a novým zkušebními komisařům průběžně poskytována metodická pomoc.

V průběhu roku byly prováděny zkoušky způsobilosti k vedení plavidla pomocí radaru. Počet uchazečů se ustálil, úspěšnost se pohybuje okolo 80 %.

Velký zájem plavecké veřejnosti je nadále o osvědčení o zvláštních znalostech ADNR, které je uznáváno i pro plavbu na Rýně, zejména je využíváno osvědčení pro přepravu suchých nákladů a tekutých nákladů tankery.

O osvědčení o odborné způsobilosti bezpečnostního poradce pro přepravu nebezpečných věcí není mezi podnikateli v tomto oboru zájem, v průběhu roku nebylo vydáno žádné.

Plavecké služební knížky vydávané v České republice jsou nadále rovnocennými doklady respektovanými okolními státy. Rozmnožily se případy falšování zápisů způsobilostí v těchto dokumentech, zejména občany Slovenské republiky. Státní plavební správa podnikla kroky k zachování důvěryhodnosti našich plaveckých služebních knížek v cizině, včetně zveřejnění všech vydaných plaveckých služebních knížek a dosažených způsobilostí na naší webové stránce pro kontrolu státního dozoru zemí Evropské unie.

Vydávání všech průkazů způsobilosti k vedení a obsluze plavidel formou plastové ID karty se osvědčilo a je kladně hodnoceno i plaveckou veřejností.

Činnost Státní plavební správy byla prezentována na dvou výstavách určených pro plaveckou veřejnost, v březnu v Praze a v listopadu v Brně. Kladně byla oceněna i aktivní účast na mezinárodním kongresu SKIPER 2007 ve Slovenské republice.

Bylo zajištěno včasné vydání Plavební ročenky 2006. Pokračovala dopisovatelská činnost do odborného časopisu YACHT.

Oblast vnitřních a vnějších kontrol

Předmětem kontrol je zejména sledování vedení odborné a správní agendy, užívání legálního softwaru, dodržování bezpečnosti práce a ochrany zdraví při práci a kontrola zajištění protipožární ochrany objektů. V jednotlivých etapách hospodářských operací dále příslušní vedoucí zaměstnanci provádějí finanční kontrolu. Vnitřní kontroly byly prováděny v souladu s vydaným plánem kontrol pro rok 2007 a zasahovaly do všech oblastí působnosti Státní plavební správy. Celkem bylo provedeno 12 kontrol. Závažnější nedostatky nebyly při žádné z kontrol zjištěny. Pro odstranění jiných nedostatků byla vždy navržena opatření, za jejichž plnění odpovídali vedoucí příslušných útvarů.

V roce 2007 byly na Státní plavební správě provedeny 3 vnější kontroly. Celní úřad Praha D8 provedl v květnu 2007 místní šetření dle § 15 zákona č. 337/1992 Sb., o správě daní a poplatků, ve znění pozdějších předpisů. Předmětem šetření bylo zjištění množství minerálních olejů nakoupených bez spotřební daně. Nebyly shledány závady. V listopadu 2007 provedl Finanční úřad v Přerově kontrolu správních poplatků na pobočce Přerov. Kontrola byla zaměřena na vybírání, vyměřování, placení případně vrácení správních poplatků dle § 10 zákona č. 531/1990 Sb., o územních finančních orgánech. Při kontrole nebyly zjištěny žádné závady. V listopadu byla dále provedena kontrola Ministerstva dopravy ČR, odboru plavby a vodních cest na dokončení vlastní investice organizace řízené Ministerstvem dopravy ČR. Jednalo se o investici vybudování kanalizační jímky s čističkou Jiřetín a závěrečné vyhodnocení modernizace školícího střediska Jiřetín. V rámci provedené kontroly nebyly zjištěny žádné zjevné závady.

Oblast mezinárodních vztahů

V roce 2007 se 26 pracovníků Státní plavební správy zúčastnilo 15 pracovních zahraničních cest a mezinárodních jednání v České republice.

Wuhan, Čína

Na základě pozvání holandské organizace NEA Transport research and training se ve dnech 10.–13. ledna 2007 dva zástupci Státní plavební správy zúčastnili konference Yangtze Shipping Forum o vnitrozemské plavbě, kterou zorganizovalo společně holandské a čínské ministerstvo dopravy. Účast na konferenci byla pro zástupce nových členských zemí Evropské unie holandskou vládou finančně dotována. Účelem tohoto mezinárodního fóra bylo m. j. umožnit odborníkům z Evropy výměnu svých poznatků s čínskými odborníky i odborníky z ostatních zúčastněných zemí a poznat nové praktické aspekty oboru vnitrozemské plavby při odborných exkurzích. Významným bodem programu byla technická exkurze na vodní dílo Tři soutěsky.

Vídeň, Rakousko

Rakouská národní sekce PIANC zorganizovala ve dnech 27.–28. února 2007 bilaterální jednání mezi českou a rakouskou sekcí, kterého se zúčastnil vedoucí pracovník Státní plavební správy. Na jednání došlo k výměně informací obou zúčastněných stran o činnosti v roce 2006. Předseda rakouské sekce Heinz Hagen požádal českou sekci o podporu rakouského kandidáta na nového předsedu Komise PIANC pro vnitrozemskou plavbu. Podpora mu byla přislíbena. Proběhla diskuze k návrhům na nové pracovní skupiny. Zástupce Státní plavební správy provedl prezentaci na téma zlepšení plavebních podmínek na Labi a zodpověděl dotazy k plánovaným projektům Přelouč, přístav Břeclav atd. Nejvíce času bylo na jednání věnováno rakouskému Akčnímu plánu dunajské plavby (NAP).

Vídeň, Rakousko

Ve dnech 6.–8. března 2007 se v budově organizace VIA DONAU uskutečnilo zasedání expertní skupiny pro jednotnou identifikaci evropských plavidel. Zasedání se zúčastnil jeden pracovník Státní plavební správy. Zástupci jednotlivých členských států se navzájem informovali o situaci v zavádění jednotné identifikace ve svých zemích a diskutovali o způsobu výměny dat z jednotlivých databází. Dále byly nastíněny způsoby tvorby, úprav a přesouvání dat při konkrétních situacích od přidělení evropského evidenčního čísla ENI plavidlu, uložení údajů a jejich upravování během provozu až po finální operace (prodej plavidla mimo státy Evropské unie, sešrotování).

Cochin, Indie

Ve dnech 15.–19. dubna 2007 se jeden pracovník Státní plavební správy, který je zároveň vedoucím delegátem mezinárodního plavebního sdružení PIANC za Českou republiku, zúčastnil výročního plenárního zasedání PIANC - AGA 2007 včetně pracovního zasedání Rady, pracovního jednání sekretářů národních sekcí, odborné exkurze do přístavu Cochin a následujícího technického semináře. Na zasedání došlo k výměně zkušeností a nejaktuálnějších poznatků z vodocestné a plavební problematiky.

Ostende, Belgie

Na základě pozvání Rady Aquapolu a schůzky se zástupci Policie ČR se ve dnech 24.–25. dubna 2007 zúčastnil jeden zástupce Státní plavební správy zasedání Evropské unie Rady Aquapolu. Na jednání přednesl prezentaci o činnostech Státní plavební správy a její spolupráci s Policií ČR v oblasti vodní dopravy. Jednalo se též o přistoupení úřadu za řádného člena Aquapolu.

Bratislava, Slovensko

Ve dnech 14.–16. května 2007 se jeden pracovník Státní plavební správy zúčastnil zasedání komise UEVIN pro sjednocení evidence plavidel v Evropské unii, které se konalo na Ministerstvu dopravy, pošt a telekomunikací Slovenské republiky. Na jednání si zástupci jednotlivých zemí vyměnili informace o stavu zavádění ENI ve svých zemích. Česká strana komisi informovala o přidělení prvních evidenčních čísel v České republice. Další jednání se týkala budoucí informační databáze plavidel, která budou v rámci Evropské unie evidována. Nepodařilo se dospět ke shodě v otázkách týkajících se legislativy v jednotlivých zemích (např. otázka volné a omezené přístupnosti některých údajů z databáze).

Ženeva, Švýcarsko

Ve dnech 5.–7. června 2007 se zástupce Státní plavební správy spolu se zástupcem Ministerstva dopravy ČR z odboru plavby a vodních cest zúčastnil 31. zasedání pracovní skupiny Standardizace technických a bezpečnostních požadavků ve vnitrozemské vodní plavbě EHK - OSN/SC.3/WP.3.

Velehrad, Česká republika

Ve dnech 25.–27. června 2007 proběhlo každoroční setkání s WSD Ost, tentokrát v České republice. Na jednání byly předány informace o nových předpisech, o probíhajících a připravovaných úpravách vodních cest a o aktuální situaci v plavbě a vodní dopravě.

Magdeburg, Německo

Dne 28. srpna 2007 proběhlo jednání na WSD Mitte, kterého se zúčastnil jeden pracovník Státní plavební správy z pověření Ministerstva dopravy ČR spolu se zástupcem Československé plavby labské, a. s. Projednávalo se uznávání posádky na plavidle a jejího složení.

Liptovský Trnovec, Slovensko

Ve dnech 10.–11. září 2007 proběhlo na služebně Štátnej plavebnej správy v Liptovském Trnovci jednání o aspektech vyplývajících z členství v Aquapolu. Štátna plavebná správa jakožto stávající člen Aquapolu nám předala své zkušenosti. Státní plavební správa se teprve členem má stát. Za úřad byli na jednání přítomni dva vedoucí představitelé.

Holíč, Slovensko

Dne 27. září 2007 se dva pracovníci Státní plavební správy, pobočka Přerov zúčastnili regionálního semináře pořádaného Trnavským samosprávním krajem k aktivitám na Baťově kanálu a řece Moravě a k jejich využití a rozvoji v návaznosti na region Trnavského kraje. Na programu semináře byly informace o rozvoji a aktivitách na území České republiky, mezinárodní spolupráce v rámci programu INTERREG IIIA., informace k problematice provozu, rozvoji a financování Baťova kanálu, zhodnocení a zkušenosti z provozu přístavu Skalica.

Praha, Česká republika

Ve dnech 11.–14. října 2007 navštívil Českou republiku prezident mezinárodního plavebního sdružení PIANC pan Eric Van de Eede a generální sekretář Louis Van Schel. Jednání s těmito představiteli se zúčastnili dva pracovníci Státní plavební správy, ředitel odboru plavby a vodních cest Ministerstva dopravy ČR, představitelé Českého plavebního a vodocestného sdružení, zástupci Českého vysokého učení technického Praha. V průběhu návštěvy byli hosté informováni o stavu vodocestných projektů v České republice zvláště se zaměřením na dolní Labe, o studii Dunaj-Odra-Labe a o stavu rekreační plavby v České republice.

Brusel, Belgie

Ve dnech 20.–21. listopadu 2007 proběhlo zasedání Rady Aquapolu a jednání pracovních skupin. Zasedání se zúčastnil jeden pracovník Státní plavební správy. Na programu byly subvence 2008, noví členové, informace o evropské kriminalitě na úseku vodních cest a vodní dopravy. Delegát ze Státní plavební správy byl přidělen do pracovní skupiny vodních cest a vodní dopravy, jejíž činnosti se zatím účastní jako pozorovatel, a to až do té doby, než bude činnost v Aquapolu oficiálně zahrnuta do Statutu Státní plavební správy Ministerstvem dopravy ČR. Důležitým úkolem pro úřad je provedení společných operací a kontrol s Aquapolem, které jsou plánovány na duben 2008.

Bratislava, Slovensko

Ve dnech 21.–22. listopadu 2007 se uskutečnilo jednání české Státní plavební správy a slovenské Štátne plavebné správy, kterého se za českou stranu účastnili tři pracovníci. Jednání se týkalo předání zkušeností a vzájemného informování o podmínkách vydávání dokladů osob a plavidel, možností spolupráce v oblasti dokladů osob a plavidel, možností vzájemného uznávání těchto dokladů a podmínek jejich získávání.

Hriňová, Slovensko

Ve dnech 23.–25. listopadu 2007 se v Horském hotelu Poľana konal mezinárodní kongres SKIPER 2007, jehož se zúčastnili tři pracovníci Státní plavební správy. Člen delegace Ing. Janda vystoupil na jednání s příspěvkem na téma možnosti rekreační plavby v České republice. Na programu kongresu byla prezentace cest námořními jachtami po Středozemním moři i přes Atlantik, předání zkušeností o možnostech námořní plavby, informace o průkazech způsobilosti a porovnání rozsahu oprávnění průkazů získaných v České republice a v zahraničí.

Oblast poskytování informací

V hodnoceném období poskytla Státní plavební správa jednu informaci podle zákona č. 106/1999 Sb., o svobodném přístupu k informacím. Informace byla poskytnuta bezplatně. Výroční zpráva k tomuto zákonu byla zpracována v zákonném termínu a byla uveřejněna na internetových stránkách Státní plavební správy.

11. Hospodaření

11.1. Schválený rozpočet

Ministr dopravy ČR stanovil Státní plavební správě objemy schváleného rozpočtu pro rok 2007 takto:

I. Příjmy celkem	0 tis. Kč
II. Výdaje celkem	69 570 tis. Kč
v tom:	
1) Běžné výdaje celkem	46 105 tis. Kč
2) Výdaje na programové financování	23 465 tis. Kč
v tom:	
kapitálové výdaje	20 152 tis. Kč
běžné výdaje	3 313 tis. Kč

11.2. Vývojové tendence hospodaření

Vývojové tendence hospodaření jsou patrné z následující tabulky.

Rok	2002	2003	2004	2005	2006	2007
Příjmy v tis. Kč	512	950	469	980	493	445
Výdaje v tis. Kč	64 598	82 655	62 219	70 870	76 306	66 311
Běžné výdaje	41 203	54 601	44 187	43 522	44 204	46 000
Výdaje na programové financování	23 395	28 054	18 032	27 348	32 102	20 311

V roce 2003 je promítnuta dotace Evropské unie ve výši 420 582,46 Kč určená na úhradu nákladů spojených s likvidací povodňových škod a přesun prostředků ve výši 3 550 tis. Kč přidělených na injektáž budovy z roku 2002 do roku 2003.

11.3. Příjmy rozpočtových organizací

Závazný ukazatel příjmů byl pro rok 2007 splněn. Příjmy Státní plavební správy v roce 2007 dosáhly 445 297,31 Kč a byly odvedeny do státního rozpočtu.

Státní plavební správa nemá hospodářskou činnost.

11.4. Správní poplatky a pokuty

V roce 2007 bylo vybráno správních poplatků formou kolků za 9 117 případů v hodnotě 2 858 915 Kč.

Dále bylo do 31. prosince 2007 uloženo 121 blokových pokut v celkové výši 56 500 Kč.

Do 31. prosince 2007 nabylo právní moc celkem 60 pokut uložených ve správním řízení v celkové výši 264 700 Kč.

Celkem 38 pokut ve správním řízení ve výši 94 100 Kč bylo uhrazeno na účet pokut, celkem 19 pokut za 161 200 Kč ve správním řízení v roce 2007 bylo předáno Celnímu úřadu k vymáhání.

V evidenci k 31. prosinci 2007 zůstávají 3 pokuty ve výši 9 400 Kč.

11.5. Rozpočtové výdaje

Výdaje na financování programu reprodukce majetku

V roce 2007 Státní plavební správa pokračovala s budováním, obnovou a údržbou majetkové základny. Některé akce byly ovlivněny navýšením úkolů kladených na organizaci z titulu legislativy, další byly podřízeny koncepčnímu rozvoji informační základny.

Přidělené prostředky byly použity zejména na doplnění a náhradu výpočetní techniky včetně obměny zastaralého softwaru, na obnovu vozového parku, projektové práce GIS, na obměnu zastaralého kancelářského vybavení, k nákupu upgrade pro telefonní ústřednu v Děčíně, k přestavbě dokoupeného objektu pobočky Přerov a modernizaci pražských budov Státní plavební správy. Prostředky z rezervního fondu 2006 byly použity k nákupu alcoměrů a dokončení suterénu v Jiřetíně pod Jedlovou.

Z plánovaného objemu výdajů na financování programu reprodukce majetku ve výši 20 915 tis. Kč (z toho kapitálové výdaje 17 241 tis. Kč a běžné výdaje 3 674 tis. Kč) bylo vyčerpáno celkem na pořízení investičního majetku 16 568 tis. Kč a na provozování ICT 3 743 tis. Kč (včetně čerpání z rezervního fondu 2006 a převodu do rezervního fondu 2007).

V důsledku časového posunu přestavovaného objektu v Přerově byly převedeny prostředky do rezervního fondu 2007 v celkové výši 2 463 tis. Kč.

Běžné výdaje

Z plánovaného objemu finančních prostředků (po provedení všech rozpočtových opatření) ve výši 46 105 tis. Kč bylo vyčerpáno celkem 46 000 tis. Kč včetně odvodu prostředků do rezervního fondu 2007 ve výši 1 670 tis. Kč.

12. Plán práce a prostředků na platy

12.1. Zaměstnanci

Státní plavební správě byl závazně stanoven počet zaměstnanců na rok 2007 na 87 osob.

V roce 2007 byl průměrný evidenční počet zaměstnanců ve fyzických osobách 86,36 a průměrný počet zaměstnanců přepočtený 84,35 osob.

12.2. Absence a úrazovost

V roce 2007 bylo v úřadě odpracováno 18 762 dnů. Absence činila 611 dnů; z toho nemoc 364 dnů, tj. 1,88 %, ošetřování člena rodiny 56 dnů, tj. 0,29 %, důležité osobní překážky v práci 40 dnů, tj. 0,21 %, studijní volno 149 dnů, tj. 0,77 %, překážky z důvodu obecného zájmu 2 dny, tj. 0,01 %.

12.3. Prostředky na platy

Závazný ukazatel prostředků na platy a ostatní platby za provedenou práci byl Státní plavební správě stanoven částkou 23 096 tis. Kč, z toho závazný ukazatel prostředků na platy 23 019 tis. Kč – ostatní platby za provedenou práci 77 tis. Kč.

Odbor financí a ekonomiky Ministerstva dopravy ČR dopisem č. j. 339/2007-410-ROPO/1 ze dne 22. srpna 2007 zvýšil ukazatel prostředků na platy zaměstnanců o 556 tis. Kč.

Plán práce						
Ukazatel	Skutečnost 2006	Plán 2007	Skutečnost 2007	Rozdíl	% Plnění plánu	Index 2007/2006
	a	b	c	b - c	c : b	c : a
Průměrný počet zaměstnanců přepočtený	86	87	84	3	97	0,98
Prostředky na platy celkem	21 985	23 096	23 652	- 556	102	1,08
z toho: - platy	21 911	23 019	23 575	- 556	102	1,08
- OON	74	77	77	0	100	1,04
Průměrný plat	21 232	22 049	23 388	- 1 339	106	1,10

Závazný ukazatel prostředků na platy a ostatní platby za provedenou práci byl Státní plavební správou dodržen.

13. Závěr - souhrnné zhodnocení činnosti

Ve vnitrozemské plavbě pokračoval v roce 2007 trend z předcházejících let. V oblasti labské vodní cesty jsme zaznamenali další mírný pokles činností související s přepravou nákladu a osob. Příčinou je snížení počtu plavidel pro tuto činnost a plavební podmínky v regulovaném úseku Labe. Plavidla s posádkou jsou provozována na vodních cestách v zahraničí. Na vltavské vodní cestě zůstala přeprava nákladů a osob na stejné úrovni jako v minulých letech a pokračoval mírný rozvoj rekreační plavby. Tomuto trendu odpovídalo i působení Státní plavební správy. Při dozoru na plavební bezpečnost byla činnost zaměřena na rekreační plavbu zejména v těch lokalitách, kde jsou provozovány i jiné rekreační aktivity vázané na užívání povrchových vod. Na Baťově kanálu byl zaznamenán po nepříznivých plavebních podmínkách v minulých letech nárůst zájmu o rekreační plavbu. Již vlastního zahájení plaveb dne 1. května 2007 se zúčastnily stovky lidí, zejména v úseku nově otevřeného přístavu Skalica – Výklopník Sodoměřice, kde plavba probíhá hraničním úsekem, včetně pasové kontroly. Příznivě se rovněž projevilo uvolnění podmínek pro vedení plavidel bez průkazu způsobilosti podle novely vyhlášky č. 224/1995 Sb.

Stav vodních cest se prakticky již několik let nemění. Rozsah dopravně významných cest zůstal tedy i v roce 2007 stejný a jejich parametry se v podstatě též neměnily. Výstavba nových plavebních objektů, jež by mohly zlepšit parametry těchto vodních cest, a případné prodloužení vodních cest do nových lokalit stále narážely na odpor ekologů. Na dopravně významných vodních cestách byly tedy prováděny pouze údržbové práce a některé ojedinělé investiční akce, při nichž byly upraveny v některých místech stávající nedostatečné parametry na parametry deklarované v zákonných předpisech. Zvýšený zájem o provozování rekreační plavby vyvolal iniciativu několika soukromých investorů, kteří se pokusili zlepšit zatím nedostatečnou infrastrukturu pro tento segment plavby. Bohužel je však třeba konstatovat, že zájem investorů zdaleka nepokryl potřeby rekreační plavby a zaostával taktéž ve srovnání s jinými zeměmi Evropské unie, kde je tento sektor významnou součástí rozvoje regionů, a to i přesto, že na budování této infrastruktury lze získat příspěvky z rozvojových fondů Evropské unie. Veškeré stavby na sledovaných vodních cestách, ať již byly určeny přímo pro potřeby vnitrozemské plavby nebo jež by mohly mít vliv na provozování plavby, byly připravovány a realizovány se souhlasem Státní plavební správy.

Celkový trend ve vnitrozemské plavbě se projevoval i v oblasti plavidel. U plavidel určených pro přepravu nákladů a u osobních lodí nedochází již řadu let k obnově lodního parku. Pokud byla Státní plavební správou nově evidována tato plavidla, jednalo se o dovoz použitých plavidel ze zahraničí. Novostavby pro potřeby tuzemských provozovatelů plavby byly realizovány jen výjimečně. Lodní park tuzemských provozovatelů byl modernizován převážně pouze rekonstrukcemi stávajících plavidel. Několik osobních plavidel bylo dáno do provozu v oblasti Moravy. Za pozornost stojí i zahájení osobní lodní dopravy na Dalešické přehradě, která je přečerpávací nádrž pro elektrárnu, a hladina zde v případě nasazení klesne až o několik metrů. Za aktivního přispění Státní plavební správy se tento technický problém podařilo vyřešit.

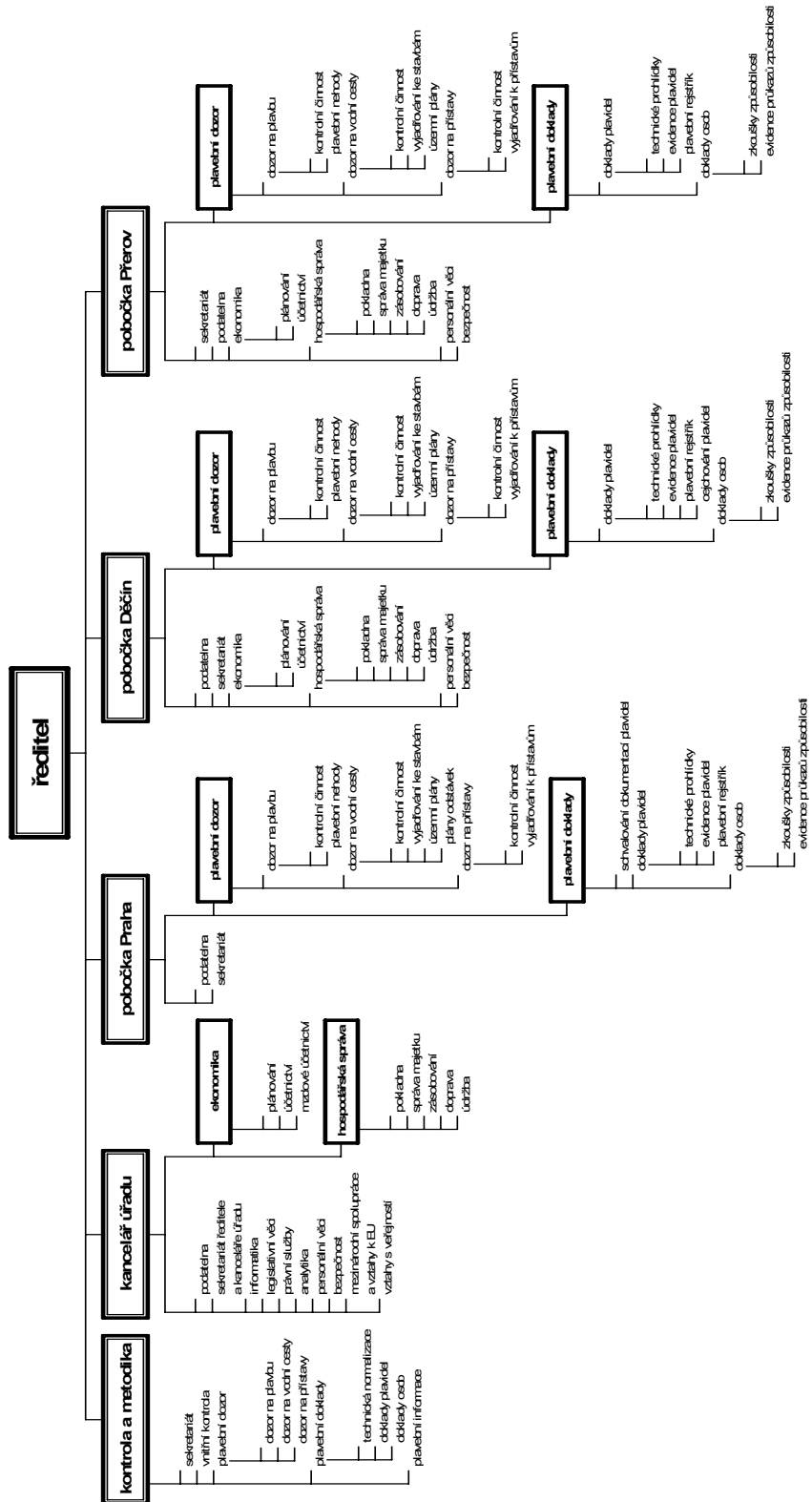
Poněkud jiná situace byla u malých plavidel využívaných pro rekreační plavbu. I když mezi nově evidovanými plavidly se vyskytovala použitá plavidla dovezená ze zahraničí, byla evidována ve významném počtu též plavidla nová, a to jak dovezená,

tak i postavená v České republice. V rekreační plavbě tedy dochází k postupné obnově plavidel a náhradě starých plavidel plavidly novějšími, splňujícími přísnější požadavky na technickou způsobilost i z hlediska větší ochrany životního prostředí. Na splnění přísnějších požadavků, jež musí nová plavidla splňovat, dbá Státní plavební správa jak při schvalování typu plavidla pro hromadnou či opakovanou stavbu, tak i při schvalování individuální stavby plavidla.

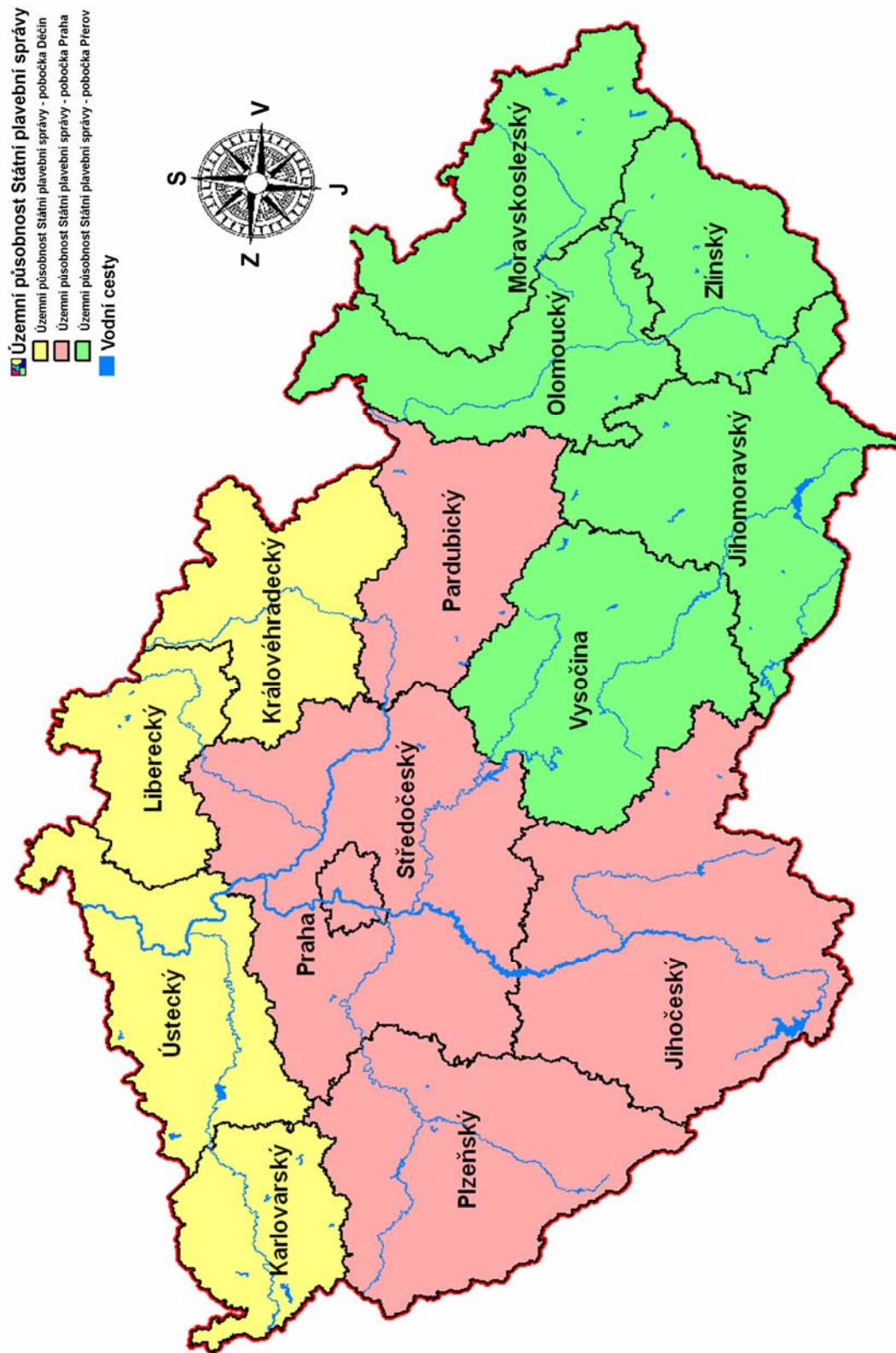
V oblasti plavebních dokladů neustále stoupá počet žadatelů o plavecké služební knížky a potvrzování praxí. Řada osob majících plavecké služební knížky a průkazy způsobilosti k vedení a obsluze velkých plavidel vydaných Státní plavební správou vykonává zaměstnání na plavidlech zahraničních provozovatelů. Zahraniční orgány vykonávající kontrolní činnost na plavbu a kontrolující doklady plavidel a posádek se setkávají s falešnými záznamy v plaveckých služebních knížkách. V roce 2007 byla pobočka Děčín v deseti případech dotazována dotčenými orgány ve vnitrozemské plavbě Spolkové republiky Německo (WSP a WSA) na pravost zápisů způsobilosti matrose (lodník) dle Rýnských předpisů uvedených v plavecké služební knížce. Z tohoto počtu bylo v sedmi případech potvrzeno falšování těchto zápisů. Ve všech případech je souběžně vedeno trestní šetření Policií ČR. Trestní stíhání je vedeno vůči třem osobám.

V oblasti vydávání průkazů způsobilosti byly zahájeny zkoušky vůdců a členů posádek plavidel na počítačích.

14. Organizační schéma Státní plavební správy



15. Územní působnost Státní plavební správy



16. Kde nás najdete

Státní plavební správa – ředitelství

Adresa: Jankovcova 4
170 04 Praha 7 – Holešovice
Telefon: 234 637 111
Fax: 283 871 514
E-mail: reditelstvi@spspraha.cz

Státní plavební správa – pobočka Praha

Adresa: Jankovcova 4
170 04 Praha 7 – Holešovice
Telefon: 234 637 111
Fax: 266 710 545
Mobil: 606 690 011 (pro hlášení plavební nehody)
E-mail: pobočka@spspraha.cz

Státní plavební správa – pobočka Děčín

Adresa: Labská 694/21
405 02 Děčín I
Telefon: 412 557 411
Fax: 412 516 586
Mobil: 606 690 012, 606 690 025 (pro hlášení plavební nehody)
E-mail: pobočka@spsdecin.cz

Státní plavební správa – pobočka Přerov

Adresa: Bohuslava Němce 640
750 02 Přerov
Telefon: 581 250 911
Fax: 581 250 910
Mobil: 606 690 013 (pro hlášení plavební nehody)
E-mail: pobočka@spsprerov.cz

Webová stránka Státní plavební správy

www.spspraha.cz

Úřední hodiny

pondělí a středa od 8:00 do 11:30 a od 13:00 do 17:00 hodin



Poznámky: