

ZPRÁVA

o činnosti úřadu v roce 2005



č. j. 271/Ř/06

Státní plavební správa
duben 2006

Obsah

1. Základní údaje o správním úřadu k 31. 12. 2005	7
2. Kolektiv vedení	7
3. Úvod	8
4. Plnění ročních úkolů	9
Úkol č. 1	9
Úkol č. 2	9
Úkol č. 3	10
Úkol č. 4	10
Úkol č. 5	10
5. Dozor na vodní cesty a přístavy	12
5.1. Plavební poměry	12
5.2. Stavby a úpravy na vodních cestách	13
5.3. Ostatní vodní cesty	16
6. Dozor na plavební provoz a plavební nehody	23
6.1. Plavební provoz	23
6.2. Dozor na plavební provoz	24
6.3. Plavební nehody	28
7. Dozor na plavidla a plovoucí zařízení	30
7.1. Plavidla jiná než malá a plovoucí zařízení	30
7.2. Malá plavidla	33
7.3. Plavební rejstřík	35
8. Zkoušky způsobilosti členů posádek plavidel	37
8.1. Zkoušky způsobilosti členů posádek plavidel jiných než malých	37
8.2. Zkoušky způsobilosti vůdců malých plavidel	41
9. Správní akty a správní jednání	43
9.1. Správní akty	43
9.2. Správní jednání	45
10. Průřezová a metodická činnost	47
11. Hospodaření	54
11.1. Schválený rozpočet	54
11.2. Vývojové tendence hospodaření	54
11.3. Příjmy rozpočtových organizací	54
11.4. Správní poplatky a pokuty	54
11.5. Rozpočtové výdaje	55
12. Plán práce a prostředků na platy	56
12.1. Zaměstnanci	56
12.2. Absence a úrazovost	56
12.3. Prostředky na platy	56
13. Závěr - souhrnné zhodnocení činnosti	57
14. Organizační schéma Státní plavební správy	58
15. Územní působnost Státní plavební správy	59
16. Kde nás najdete	60

1. Základní údaje o správním úřadu k 31. 12. 2005

Název správního úřadu:

Státní plavební správa

Adresa sídla:

Jankovcova 4, 170 04 Praha 7

IČO:

00003352

Právní forma:

Organizační složka státu

Datum a způsob zřízení:

1. 10. 1995, zákon č. 114/1995 Sb., o vnitrozemské plavbě

Působnost SPS:

Vykonává státní správu a státní dozor při provozování plavby na vnitrozemských vodních cestách ve věcech stanovených zákonem č. 114/1995 Sb.

Počet zaměstnanců:

87

2. Kolektiv vedení

Ing. Luděk Cidlina

ředitel

Ing. Václav Novák

ředitel odboru kontroly a metodiky a zástupce ředitele

Ing. Jaroslav Bimka

ředitel kanceláře úřadu

Ing. Tomáš Häckl

ředitel pobočky Praha

Ing. Jarmila Hölllová

ředitelka pobočky Děčín

Ing. Alois Hlušička

ředitel pobočky Přerov

3. Úvod

Ve smyslu zákona o vnitrozemské plavbě a navazujících prováděcích předpisů vykonává Státní plavební správa státní dozor a plní úkoly státní správy ve věcech vnitrozemské plavby s cílem zabezpečit její rozvoj a bezpečný a plynulý provoz.

V oblasti dozoru na vodní cesty a přístavy hájí zájmy plavby při budování, úpravách a udržování vodních cest a přístavů. Vydává souhlasy ke zřizování staveb na vodních cestách. Sleduje vodní poměry a prosazuje zlepšování plavebních podmínek. Vydává souhlasy ke zřízení a provozování přístavů. Rozhoduje o vhodnosti míst pro zřizování přívozů, půjčoven plavidel, umísťování plovoucích zařízení apod. na vodních cestách. U správců vodních cest a správců přístavů uplatňuje správními prostředky odstranění nedostatků zjištěných v plavební dráze, na hydrotechnických stavbách a zařízeních vodních cest a na vodních částech přístavů.

V oblasti dozoru na plavební provoz prosazuje opatření k zajištění bezpečnosti plavby. Dozírá na dodržování předpisů týkajících se plavby. Provádí odborné šetření plavebních nehod. Rozhoduje o dočasném přerušení nebo omezení plavebního provozu. Rozhoduje o pořádání veřejných akcí na sledovaných vodních cestách. Spolupracuje na tvorbě a vyjadřuje se k návrhům předpisů, které mají souvislost s bezpečností plavebního provozu.

V oblasti dozoru na plavidla, plovoucí zařízení a plovoucí tělesa rozhoduje o způsobilosti plavidel, plovoucích zařízení a plovoucích těles k plavbě. Vydává, případně zadržuje nebo odnímá příslušné lodní listiny. Rozhoduje o dokumentacích malých plavidel, plovoucích zařízení a plovoucích těles za účelem stavby, přestavby nebo rekonstrukce. Stanovuje nejnižší počet členů posádky a její kvalifikaci, nejvyšší počet cestujících a nejvyšší ponor plavidel. Provádí cejchování plavidel, na jehož základě vydává cejchovní průkazy. Vede rejstřík plavidel podléhajících evidenci.

V oblasti plavecké způsobilosti provádí zkoušky způsobilosti vůdců plavidel a členů lodních posádek. Vydává, zadržuje, případně odnímá příslušné průkazy a vede jejich evidenci. Provádí zkoušky a vystavuje průkazy inspektorů určených technických zařízení na plavidlech. Provádí zkoušky a vystavuje osvědčení pro provozování vodní dopravy pro cizí potřeby, osvědčení bezpečnostního poradce pro přepravu nebezpečných věcí a osvědčení pro přepravu nebezpečných věcí (ADNR) člena posádky plavidla. Spolupracuje při soustavném zvyšování odborné úrovně lodních posádek.

Působení Státní plavební správy na území České republiky je zajišťováno prostřednictvím odborných útvarů v sídle Státní plavební správy a ve vymezené územní působnosti pobočkami Praha, Děčín a Přerov. Výkonnou činnost zajišťují především pobočky. Jejich práce je zhodnocena v kapitolách 5 - 9. Centrální útvary zajišťují v odborné oblasti především metodiku pro výkonné složky a vnitřní kontrolu a dále pak záležitosti finanční, hospodářské a personální. Jejich činnost je zhodnocena v kapitolách 10-12.

4. Plnění ročních úkolů

Úkol č. 1

Pokračovat v zásadní úpravě informačního systému a zabezpečit přenesení dat ze stávajících databází do nového programu evidencí tak, aby nový informační systém byl plně funkční do konce roku 2005.

Plnění

V průběhu roku 2005 byly prováděny další práce na informačním systému. V prvním pololetí byl dokončen převod dat ze starých evidencí do modulu Plavidla. Ve druhém pololetí byla provedena validace dat, aby odpovídala stavu v rejstříkové knize plavebního rejstříku České republiky. V současnosti již probíhá ostrý provoz s validací ostatních údajů o plavidlech zapsaných v informačním systému.

V průběhu roku byly testovány moduly Doklady a Zkoušky určené k evidenci plavebních dokladů osob a prováděných zkoušek způsobilosti. Koncem roku proběhla finální migrace dat ze starých evidencí do informačního systému a zahájen plně ostrý provoz. V současné době probíhá validace všech dat týkajících se průkazů a zkoušek, aby odpovídaly skutečnosti. Koncem roku byla připravena aplikace pro provádění zkoušek způsobilosti pomocí počítačů. Nyní probíhá intenzivní testování funkčnosti, finální kontrola zkouškových otázek a příprava na zahájení ostrého provozu.

V průběhu roku byl dán do zkušebního provozu modul Podání a elektronická podatelna, který slouží k evidenci došlých a vytvořených podání a k řízení jejich oběhu jednotlivými útvary Státní plavební správy. Byla také připravena aplikace pro převod dat spisových podání z jednotlivých databází stávající evidence (program Pošta) do databázových struktur modulu Podání informačního systému.

V druhém pololetí roku byl dán do provozu modul Plavební rejstřík na internetu, který zajišťuje zpřístupnění evidence plavidel v informačním systému plavecké veřejnosti na webových stránkách Státní plavební správy, zpřístupnění evidence plavidel pro instituce státní správy prostřednictvím aplikačního serveru Státní plavební správy a přenos údajů z evidence plavidel do telematického systému vodní dopravy.

Úkol č. 2

Připravit modul zkoušek způsobilosti pomocí PC k zahájení testovacího provozu.

Plnění

Modul pro provádění zkoušek pomocí počítače byl vytvořen a naplněn testovými soubory pro všechny způsobilosti. Byl proveden seminář zaměstnanců dokladů osob a zkušebních komisařů a modul byl dán do testovacího provozu. Ostrý provoz se předpokládá ve 2. pololetí 2006.

Úkol č. 3

Zabezpečit zpracování statistického šetření za rok 2004 o struktuře lodního parku podnikatelských subjektů ve vodní dopravě, vodních cestách a plavebních nehodách podle schválené metodiky a jeho předání v požadovaném termínu.

Plnění

Ministerstvu dopravy České republiky byly v požadovaném termínu odevzdány příslušné statistické výkazy prostřednictvím Centra dopravního výzkumu.

Úkol č. 4

Spolupracovat s Ministerstvem dopravy ČR na přípravě právních předpisů v oblasti vnitrozemské plavby.

Plnění

V oblasti legislativní činnosti probíhala spolupráce s MD ČR formou konzultací a připomínek k návrhu změny zákona č. 114/1995 Sb. v souvislosti s připravovaným zákonem o územním plánování a stavebním řádu a k návrhu novely vyhlášky č. 222/1995 Sb. Spolupracovali jsme na věcném návrhu zákona o plavebním provozu, kterým by se měla vydat pravidla plavebního provozu na vnitrozemských vodních cestách České republiky.

Podíleli jsme se na tvorbě novelizace vyhlášky č. 295/2005 Sb., kterou se mění vyhláška č. 224/1995 Sb. tím, že se rozšířila možnost vedení plavidla bez průkazu způsobilosti. K této vyhlášce bylo zpracováno stanovisko k výkladu ustanovení § 4. Následně byl předložen návrh novelizace celé vyhlášky. Velmi intenzivní byla spolupráce na novelizaci vyhlášky č. 241/2002 Sb., kde jednání o její úpravě probíhala po celý rok.

Řada stanovisek, které Státní plavební správa na požádání Ministerstva dopravy v průběhu roku vypracovala, se týkala budoucích úprav právních předpisů v oblasti vnitrozemské plavby. Jednalo se např. o stanovisko k administrativní zátěži podnikatelů ve vnitrozemské plavbě, k dotazníku o využití evropských vodních cest pro přepravu vojenského materiálu včetně munice, analýzu plavebních nehod ve vztahu k pojištění odpovědnosti za škodu způsobenou provozem plavidel nebo stanovisko k žádosti YC Dyje Břeclav k novele vyhlášky č. 241/2002 Sb.

Úkol č. 5

V letním období věnovat větší pozornost rekreační plavbě, především v oblastech s vyšší koncentrací rekreačních aktivit.

Plnění

V období letní rekreační sezóny od června do září 2005 na vodních cestách s převládajícím rekreačním provozem proběhlo celkem 212 celodenních kontrol, z toho v územní působnosti pobočky Praha 112, pobočky Děčín 56 a pobočky Přerov 44. Z celkového počtu kontrol jich 82 proběhlo v sobotu, neděli nebo ve svátek. Na zdrži vodního díla Orlík proběhla 1 kontrola plavebního provozu v nočních hodinách.

V době zesíleného dohledu na rekreační provoz bylo na vodních cestách zkontrolováno celkem 683 malých plavidel. Kontroly byly zaměřeny na dodržování předpisů a dohled na bezpečnost plavebního provozu. U malých plavidel na vodních

cestách bez zákazu plavby plavidel se spalovacími motory bylo kontrolováno vybavení plavidel platnými lodními doklady a vedení způsobilými osobami. Na vodních cestách se zákazem plavby plavidel se spalovacími motory byl prováděn dohled nad dodržováním tohoto zákazu. Kontroly probíhaly na vltavské kaskádě, v Praze, zdrži vodního díla Hracholusky a vodní cestě střední Labe. V oblasti působnosti pobočky Děčín bylo zhruba 50 % kontrol provedeno na labské vodní cestě, další potom na vodních cestách účelových a doplňkově i ostatních vodních cestách. V oblasti Moravy byla hlavní pozornost dozorové činnosti směřována na řeku Moravu včetně průplavu Otrokovice – Rohatec. Na základě aktuálních informací o intenzitě rekreační plavby byl kontrolován plavební provoz na přehradních nádržích Těrlicko, Žermanice a Slezská Harta na severu Moravy. Oproti předchozímu roku došlo k nárůstu počtu kontrol na přehradní nádrži Dalešice, přičemž toto navýšení plně korespondovalo s vysokou intenzitou plavebního provozu na této vodní ploše.

Kontrolní činnost se projevila i v počtu zjištěných porušení předpisů. V období od června do září jich bylo zjištěno 126. Struktura se nemění. Přetrvává porušování režimu plavby ve výtlačku ve stanovených úsecích vodní cesty, vedení plavidla bez průkazu způsobilosti k jeho vedení a provoz vodních skútrů mimo úseky, na kterých je jejich provoz povolen. Nejčastěji zjištěným porušením předpisů v plavebním provozu u malých plavidel v letním období byla plavba mimo výtlačný režim plavby. Na bývalém těžebním jezeře Předměřice nad Labem, kde bylo v tomto roce schváleno provozování vodního lyžování a vodních skútrů, byly zadrženy 2 padělané průkazy způsobilosti vůdce malého plavidla. Záležitost je v šetření Policie České republiky.

Celkově zesílený dohled na rekreační provoz plavidel přispívá k omezení protiprávního jednání při provozování plavidel v rekreačním provozu. Kontrolami se podařilo zajistit vyšší bezpečnost rekreační plavby. Na základě výsledků prováděného dohledu lze konstatovat, že rekreační plavební provoz probíhal v sezóně 2005 v podstatě bez závažného porušování předpisů a nedocházelo ani ke stížnostem ze strany občanů.

5. Dozor na vodní cesty a přístavy

5.1. Plavební poměry

Vltava

Vltavská vodní cesta byla v uspokojivém stavu a pro provoz plavidel bezpečná. Umožňovala provoz plavidel stanovených rozměrů.

V roce 2005 byl na vltavské vodní cestě přerušen plavební provoz z důvodu vysokých vodních stavů v měsíci březnu. Plavební odstávka proběhla v plánovaném termínu v měsíci září až listopad. Ze strany správce vodní cesty byly splněny všechny termíny prací prováděných v době plánované odstávky na plavebních zařízeních. Po dobu odstávky byl zachován provoz osobních plavidel ve zdrži Helmovského jezu v Praze za snížené hladiny.

Do konce roku 2005 byl nefunkční lodní výtah pro malá plavidla na vodním díle Orlík, který byl poškozen při povodni v roce 2002. To znamenalo, že v rekreační sezóně nebyl zajištěn převoz malých plavidel přes toto vodní dílo.

V průběhu celého roku byl omezován a upravován plavební provoz v oblasti Karlova mostu v Praze. Důvodem byla rekonstrukce jeho pilířů č. 8 a 9. Došlo ke změně jeho průjezdných polí a k úpravě plavebního provozu v jeho bezprostředním okolí.

V nádrži vodního díla Slapy proběhlo na základě rozhodnutí Státní plavební správy vymístění nezpůsobilých plovoucích zařízení správcem vodní cesty.

Dále se uskutečnilo několik kontrol vodní cesty. Zejména v letních měsících je větší počet kontrol vykonáván především na vodních cestách s rekreačním provozem. Proběhla komplexní kontrola vodní cesty v úseku Týn nad Vltavou - Mělník. Kontrolám vodní cesty byli přítomni zástupci správce vodní cesty. Stav vodní cesty byl hodnocen jako uspokojivý.

Provádění staveb v roce 2005 zastavilo provoz na vodní cestě pouze v jednom případě. Na jeden den v měsíci srpnu byla zastavena plavba přes plavební kanál Vraňany – Hořín z důvodu osazení nového protipovodňového uzávěru. Plavba v laterálním kanále Vraňany – Hořín byla dále zastavena v měsíci dubnu z důvodu konání Mezinárodního mistrovství České republiky ve veslování na dlouhé trati. Dále zde byl omezen plavební provoz z důvodu filmování v měsíci listopadu a prosinci.

V roce 2005 bylo prodlouženo povolení vyznačit prostor pro vodní skútry ve zdrži vodního díla Kamýk. Dále bylo zahájeno projednávání dalších prostorů pro provoz vodních skútrů.

Střední Labe

Středolabská vodní cesta byla v uspokojivém stavu a pro provoz plavidel bezpečná. Umožňovala provoz plavidel stanovených rozměrů.

V roce 2005 byl na středolabské vodní cestě přerušen plavební provoz z důvodu vysokých vodních stavů v měsíci březnu. Plavební odstávka proběhla v naplánovaném termínu v měsících září a říjnu. Ze strany správce vodní cesty byl termín odstávek dodržen.

V roce 2005 bylo prodlouženo povolení vyznačit prostor pro vodní skútry ve zdrži vodního díla Přelouč a bylo rozhodnuto o povolení vyznačení prostoru pro provoz vodních skútrů v Pardubicích. Bylo zahájeno projednávání dalších prostorů pro provoz vodních skútrů.

Dolní Labe - kanalizovaný úsek

Dolnolabská vodní cesta byla v uspokojivém stavu a pro provoz plavidel bezpečná. Umožňovala provoz plavidel stanovených rozměrů.

Plavební podmínky v kanalizovaném úseku dolního Labe lze v roce 2005 charakterizovat stejně jako v roce předchozím jako mimořádně příznivé. K zastavení plavby v důsledku zámrazy v tomto úseku nedošlo. V úseku Mělník - Lovosice byla plavba zastavena z důvodu vysokých vodních stavů pouze několik dnů v únoru a březnu, a to následovně: pro všechna plavidla v celkové délce 5 dnů, 9 dnů pro sestavy a plavidla delší než 85 m a 17 dnů pro poproudňí vlečné sestavy se dvěma a více jednotkami v závěsu (tento způsob plavby se však používá již jen výjimečně). V úseku Lovosice - Ústí nad Labem-Střekov byla plavba zastavena z důvodu vysokých vodních stavů celkem 6 dnů. Téměř 3/4 roku (celkem 257 dnů) bylo možno v úseku Mělník - Lovosice využívat zvýhodněných ponorů 210 cm při průtoku v profilu vodočtu Mělník nad 150 m³/s. Při průtocích v profilu vodočtu Ústí nad Labem vyšších než 350 (400) m³/s bylo možno využívat v úseku Lovosice - Ústí nad Labem-Střekov zvýšených ponorů 210 (220) cm v 73 (64) dnech v prvním čtvrtletí. Na tomto úseku probíhal plavební provoz v roce 2005 bez plavební odstávky.

Z důvodu opravy hydraulického válce pokloповých vrat byla mimo provoz velká plavební komora Dolní Beřkovice od ledna do konce července a v září až říjnu. Při obou přerušeních provozu velké plavební komory Dolní Beřkovice zůstala v provozu malá plavební komora s užitnou délkou 84 m.

Dolní Labe - regulovaný úsek

Na vodní cestě v regulovaném úseku dolního Labe k zámraze nedošlo. Z důvodu vysokých vodních stavů byla plavba zastavena 4 dny v březnu. Plavební podmínky v regulovaném úseku dolního Labe lze oproti kanalizovanému úseku charakterizovat jako omezené, plnosplavnost mohla být vyhlášena pouze v necelých 20 % hodnoceného období, v ostatním období bylo nutno ponory snižovat podle zajištěného vodního stavu v příslušném dni. V červnu a pak od října až do konce roku byly vodní stavy velmi nízké. Z důvodu plavebních překážek nebo oprav na vodní cestě v regulovaném úseku dolního Labe plavba zastavena nebyla. V hraničním profilu Labe ve Hřensku proběhla v dubnu a říjnu 4 krátkodobá místní přerušení plavby kvůli pravidelným společným měřením labských průtoků hydrometeorologickými ústavy České republiky a Spolkové republiky Německo v celkové délce 14 hodin. V říjnu bylo uskutečněno krátkodobé místní zastavení plavby v Děčíně (2 dny vždy po 2 hodinách) z důvodu osazování deviátoru na severní části mostu Budovatelů v rámci II. etapy jeho opravy.

5.2. Stavby a úpravy na vodních cestách

Vltava

Ve zdrži vodního díla Praha-Modřany byly v rámci odstraňování nánosů odtěženy nánosy nad vodovodní šybkou a pod vodním dílem Vrané. V této zdrži a na plavebním kanále Vraňany – Hořín byla dále provedena oprava břehového opevnění. Oprava břehového opevnění na plavebním kanále bude vzhledem ke svému rozsahu pokračovat i v příštích letech

V roce 2005 byla na vodním díle Orlík provedena oprava lodního výtahu pro malá plavidla a koncem roku proběhla jeho úspěšná kolaudace. Na základě dokončené opravy bude obnovena přeprava malých plavidel přes vodní dílo Orlík.

Na plavební komoře Praha-Modřany proběhla oprava středních vrat a vyčištění plavební komory od nánosů. Z důvodu špatného technického stavu byly vyměněny horní vrata na plavební komoře Praha-Smíchov. V rámci modernizace plavebního provozu bylo provedeno datové a kamerové propojení velínu plavební komory Praha-Podbaba a velínu jezu Trója. Na plavební komoře Miřejovice proběhla havarijní oprava výmolu dna komory a repase stavítek. V roce 2005 byla rovněž zahájena výstavba nového protipovodňového uzávěru plavebního kanálu Vraňany – Hořín a rekonstrukce provozního objektu v Hoříně.

V roce 2005 bylo realizováno několik dalších staveb, které přispějí ke zkvalitnění vybavenosti vodní cesty. Jednalo se především o čekací stání pro malá plavidla u zdymadel, např. v horní i dolní vodě u vodního díla Slapy. Státní plavební správa se vyjadřovala k projektovým dokumentacím všech těchto staveb a její připomínky byly vesměs akceptovány.

V průběhu roku byly provedeny technicko bezpečnostní dohledy na většině vodních děl. Těchto pravidelných dohledů se zúčastňuje Státní plavební správa a jsou při nich uplatňovány požadavky na zkvalitnění vodní cesty a zajištění její bezpečnosti. Připomínky vznesené při dohledech jsou zahrnuty do plánu oprav a údržby. Prohlídky potvrdily, že díla jsou v bezpečném a provozuschopném stavu. Obdobně tomu je i u vodních děl v ostatních úsecích.

Se správcem pozemní části veřejného přístavu Praha-Holešovice byla vedena intenzivní jednání ve věci provozu přístavu. Důvodem je plánovaná výstavba bytového a administrativního centra, které zde navazuje na budoucí nové vymezení území veřejného přístavu Praha-Holešovice. Bylo projednáno i zachování lodního výtahu s novým dílenským zázemím.

Proběhla rekonstrukce silničního mostu přes plavební kanál v Tróji. Při rekonstrukci byl zvýšen plavební profil o 75 cm na 6,15 m.

Střední Labe

Ve zdrži vodního díla Pardubice byla zahájena prohrábka a v rámci splavnění do Pardubic byly zahájeny další prohrábký v oblasti Řečan.

Ve zdrži vodního díla Týnec nad Labem a v horním plavebním kanále v Brandýse nad Labem byly zhotoveny nové vysokovodní vazací prvky (dalby).

Na plavební komoře Pardubice proběhla oprava hydraulického ovládání dolních vrat a stavítka. U plavebních komor Týnec nad Labem, Veletov a Velký Osek proběhlo zakrytí výklenků dynamických ochranných. Na plavební komoře Kolín proběhla výměna světelné plavební signalizace.

Z důvodu špatného technického stavu byla provedena oprava srazových stoliček, středového těsnění horních vzpěrných vrat a oprava zdiva dolního pravého vrátňového výklenku plavební komory Klavary. Na plavební komoře Lobkovice byla provedena oprava srazových stoliček a středového těsnění horních vzpěrných vrat.

U plavební komory Poděbrady proběhla kompletní oprava pravé stěny plavební komory mimo vrátňových výklenků (nová prefabrikovaná stěna) a u plavební komory Lysá nad Labem oprava levé stěny plavební komory. Na plavební komoře Kostelec nad Labem se uskutečnila oprava zdiva levého dolního vrátňového výklenku, neboť zde došlo ke zřícení kamenného zdiva.

V ochranném přístavu Nymburk byly rovněž zahájeny práce na výstavbě nových vysokovodních vazacích prvků a na odstraňování nánosů.

V měsících březnu a dubnu byl omezen plavební profil na dálničním mostě u Brandýsa nad Labem, kde probíhala rekonstrukce za provozu. Omezení profilu nemělo vliv na bezpečnost proplovajících plavidel.

Dále proběhla kontrola vodní cesty za přítomnosti správce toku. Odstranění zjištěných závad je nárokováno na správci toku. Stav vodní cesty byl hodnocen jako uspokojivý.

Dolní Labe

V kanalizovaném úseku dolního Labe byla začátkem roku po ukončené rekonstrukci uvedena do zkušebního provozu velká plavební komora vodního díla České Kopisty. Nyní jsou již na všech vodních dílech dolního Labe jednotné rozměry vjezdů do velkých plavebních komor, a to 22 m. Byla dokončena také oprava malé plavební komory ve Štětí. V horním plavebním kanále vodního díla Roudnice nad Labem byly v rámci zlepšení protipovodňových opatření vybudovány nové vázací prvky.

Skončila výstavba překladní zdi v dolním plavebním kanále vodního díla Lovosice. Vyjádření byla vydána např. pro výstavbu haly na posypovou sůl ve veřejném přístavu Lovosice - Prosmuky, jehož provozovatelem jsou Česko-saské přístavy, s. r. o., Děčín, a pro technologickou úpravu nakládacího zařízení společnosti Podravka-Lagris v dolním plavebním kanále Lovosice.

Na levém břehu Labe ve Lhotce nad Labem byla zahájena výstavba loděnice pro výrobu nákladních plavidel. Byla vydána vyjádření pro územní rozhodnutí a povolení k nakládání s vodami pro malé vodní elektrárny na vodních dílech České Kopisty, Lovosice a Štětí.

Na všech mostech na dolním Labi (včetně regulovaného úseku) byla na základě požadavků Státní plavební správy z minulých let provedena rekonstrukce noční signalizace plavební dráhy pod mosty.

Bez přerušení plavebního provozu byly v regulovaném úseku provedeny prohrábkové práce v lokalitách Povrly a Dobkovice, v podjezí vodního díla Ústí nad Labem-Střekov, podél dělicí hráze přístavu Děčín-Rozbělesy a v přístavním bazénu Děčín-Rozbělesy. Poslední z jmenovaných akcí byla výjimečná svým rozsahem objemu prací a rovněž nutností v přístavu zajistit přesuny plavidel tak, aby jednotlivé etapy prohrábkových prací mohly plynule navazovat.

Ve veřejném přístavu Ústí nad Labem-Krásné Březno – byla ukončena výstavba nové překladní zdi v poloze „Ganzý“ a stavba byla v závěru roku zkolaudována. Protipovodňová opatření byla realizována rovněž v tomto úseku vodní cesty – konkrétně nové vázací kruhy na dělicích hrázích přístavních bazénů veřejného přístavu Ústí nad Labem-Krásné Březno a vysokovodní dalby ve veřejném přístavu Děčín-Rozbělesy, jejichž výstavba bude dokončena v roce 2006. V Ústí nad Labem byla dokončena oprava levobřežní nábrežní zdi pod vyústěním Bíliny, opravy nábrežních zdí byly ukončeny i na pravém břehu v Děčíně – jednak pod bývalým Atlantikem, a dále celá přístavní zeď v Novém Loubí.

Vyjádření bylo vydáno k dokumentaci pro územní řízení výstavby plavebního stupně Děčín. Z dalších staveb, ke kterým vydávala Státní plavební správa svá stanoviska, lze jmenovat např. zřízení servisního centra ve veřejném přístavu Ústí nad Labem-Krásné Březno, rekonstrukci tankovací stanice v Loubí, vyústění odtoku využití termální vody ze ZOO v Ústí nad Labem do bazénu Západní přístav, či pokračující výstavbu cyklostezky Ústí nad Labem - Děčín v úseku Střekov - Olšinky.

Na jaře byla zahájena II. etapa opravných prací na silničním mostě Budovatelů v Děčíně – práce na severní rampě mostu. Oprava, spočívající v zesílení nosné konstrukce mostu pomocí předepnutých lan pod mostním tělesem, byla prováděna na základě požadavků a podmínek Státní plavební správy.

5.3. Ostatní vodní cesty

Na nádrži vodního díla Lipno nadále trvá zájem soukromých investorů zřídit zde stanoviště a přístavy sportovních malých plavidel, což by vedlo k rozvoji sportovní a rekreační plavby v dané oblasti.

Na rybníku Svět je provozována osobní vodní doprava. Po zkušenostech s provozem malého plavidla je zájem umístit na rybník velké plavidlo s větší obsaditelností.

Na ostatních vodních cestách v oblasti územní působnosti pobočky Děčín se mimo jiné podařilo schválit provoz vodního lyžování a vodních skútrů na bývalém těžebním jezeře Předměřice nad Labem (Královéhradecký kraj). Řízení o schválení provozu a o vyznačení vymezené vodní plochy pro provoz vodních skútrů a vodního lyžování na vodní ploše u obce Jimlíkov (Karlovarský kraj) bylo přerušeno pro nedodání všech požadovaných podkladů k vydání rozhodnutí o žádosti. Žadatel však stanovenou lhůtu nevyužil a jeho žádost byla zamítnuta.

Na vodních dílech Jesenice a Skalka byl vydán souhlas s umístěním plovoucích garáží Policie České republiky. Plavební provoz půjčoven malých plavidel byl schválen na Jinolických rybnících a na koupališti Michal u Sokolova. Výstavba objektů areálu Veřejného přístavu pro vodní turistiku Píšťany na vodní ploše Velké Žernoseky je v závěrečné fázi a začátkem roku 2006 by mělo být zahájeno kolaudační řízení.

V závěru roku bylo zahájeno řízení se správcem konkurzní podstaty úpadce Čechien, s. r. o., Hradec Králové, ve věci umístění plavidla Čechie bez platného osvědčení plovoucího zařízení na vodní cestě (u levého břehu Labe v Hradci Králové) bez povolení plavebního úřadu.

Zahájení plavební sezóny dne 1. 5. 2005 na sledované vodní cestě řece Moravě a průplavu Otrokovice – Rohatec (Bařův kanál) proběhlo, na rozdíl od předchozích let, na většině úseků a bylo rozloženo v časové ose, aby se oficiální návštěvy mohly zúčastnit ve všech významných regionech. Jako první byl otevřen úsek Veselí nad Moravou, následovaly Sodoměřice a Spytihněv. Vodní cesta Morava včetně Bařova kanálu byla v loňském roce splavná, mimo níže uvedené odstávky. Počet návštěvníků oproti minulému roku mírně poklesl, a to i kvůli špatnému počasí. Dle údajů Agentury pro rozvoj turistiky na Bařově kanále navštívilo tuto vodní cestu celkem 45 600 osob.

Na řece Moravě a průplavu Otrokovice – Rohatec pokračuje započatý proces výstavby přístavních zařízení, kde pro přístaviště v katastrech obcí a měst Babice, Kostelany nad Moravou, Uherský Ostroh, Kroměříž, Napajedla a Staré Město byla zpracována a Státní plavební správou připomínkována projektová dokumentace. Obce společně s Krajským úřadem Zlínského kraje požádaly o dotace na výstavbu těchto přístavišť ze strukturálních fondů Evropské unie.

Plavební komory Kunovský les a Nedakonice byly před zahájením plavební sezóny doplněny o elektrifikaci pro automatické ovládání komory. V měsících červenec a srpen proběhly za účasti správce vodní cesty Povodí Moravy, s. p., kontroly vybavení provozu plavebních komor a celkového stavu vodní cesty. Zjištěné

nedostatky byly správci vodní cesty společně s termínem provedení uloženy k odstranění. V říjnu provedla Státní plavební správa spolu s Povodím Moravy, s. p., a Ředitelstvím vodních cest České republiky revizní plavbu za účelem zjištění stavu a funkčnosti elektrifikace všech modernizovaných plavebních komor. Zjištěné závady řeší Povodí Moravy, s. p., a Ředitelství vodních cest České republiky s dodavateli výše zmíněných staveb.

V úseku od plavební komory Petrov až po výklopník Sudoměřice proběhlo před zahájením plavební sezóny čištění plavebního profilu od náletových dřevin. V druhé polovině roku se ve stejném úseku začalo s čištěním od usazenin a uvedením profilu průplavu do původního stavu, což je jednou z podmínek pro výstavbu chybějící plavební komory Rohatec. Rovněž zde proběhlo v rámci rekonstrukce silničního mostu, na základě požadavků správce vodní cesty Povodí Moravy, s. p., vyčištění přilehlého úseku průplavu. Při čištění byla se souhlasem Státní plavební správy snížena plavební hladina.

Státní plavební správa se pravidelně zúčastňovala jednání provozovatelů lodní dopravy, Agentury pro rozvoj vodního kanálu a zástupců krajů s Povodím Moravy, s. p., na nichž je projednáváno zabezpečení provozu a údržby kanálu. Rovněž se zúčastňovala společného jednání měst Hodonín a Skalica, která v rámci akce INTERREG IIIA zajišťují zpracování projektů přístaviště Hodonín a Skalica a jeho financování z fondů Evropské unie.

Vytýčení a povolení plavební dráhy pro vodní lyžování proběhlo v lokalitě řeky Moravy nad jezem Bělov. Státní plavební správa po splnění všech podmínek správce vodní cesty a vyznačení uvedeného úseku plavebními znaky vydala souhlas pro provoz vodního lyžování.

Na vodním díle Brno bylo zkolaudováno a předáno do provozu přístaviště pro osobní lodní dopravu s názvem „Cyklistická“. Jedná se o pevnou konstrukci přístaviště, která je doplněna o plovoucí zařízení shodného typu s již na této nádrži používanými přístavišti pro osobní lodní dopravu. V rámci této stavby zakoupil Dopravní podnik města Brna, a. s., schodolez sloužící invalidním občanům pro překonávání cca osmimetrového výškového rozdílu mezi nástupní plochou a přilehlou komunikací.

Na vodním díle Vranov nad Dyjí pokračovaly i v roce 2005 práce na rekonstrukci tělesa hráze, kde se opravuje betonový návodní líc tělesa přehrad. Tato úprava společně s úpravou přelivu na vodním díle Znojmo je součástí akce na převedení vyšších průtoků v době povodňových stavů bez nebezpečí poškození díla.

Státní plavební správou bylo dozorováno zřizování a provoz půjčoven malých plavidel. Jedná se o půjčovny na vodních dílech Slezská Harta, Těrlícko, Plumlov, Luhačovice, rybník Velké Dářko a půjčovnu u výklopníku Sudoměřice na průplavu Otrokovice – Rohatec. Na vodním díle Dalešice byla stávající půjčovna zrušena z důvodu požáru objektu. Plovoucí zařízení sloužící pro provoz půjčovny bylo majitelem odstraněno z hladiny vodního díla.

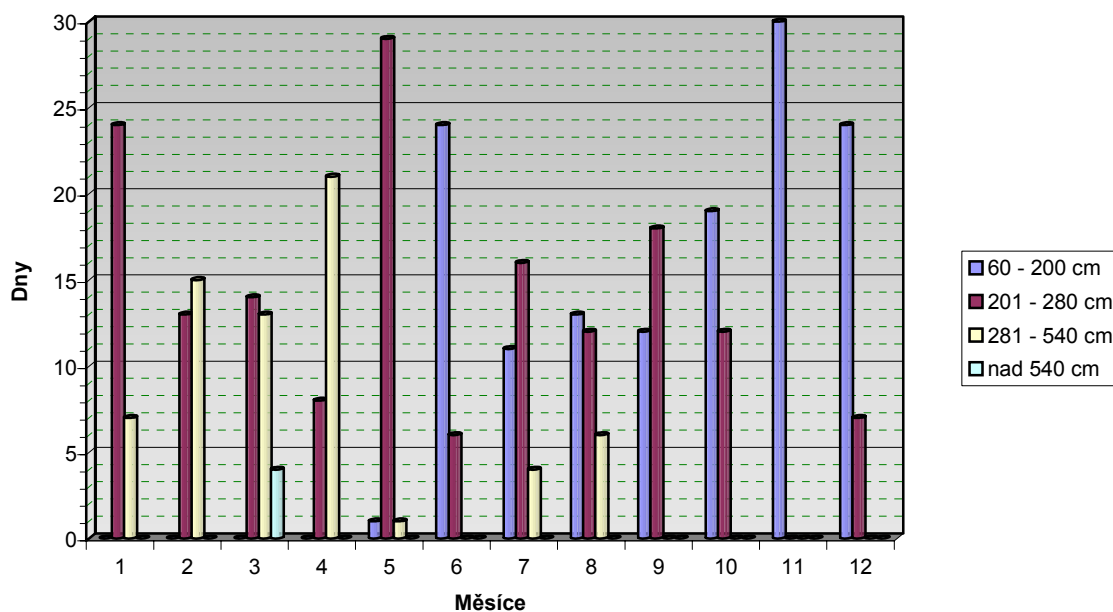
Na Kudlovské vodní nádrži ve Zlíně požádala firma BRASE, s. r. o., o umístění a zřízení plovoucí restaurace majitelky paní Luskové. V současné době probíhají stavební práce na plovoucí části. Vybudování přístupové lávky a inženýrských sítí projednává ve správním řízení Magistrát města Zlína.

Vodní stavy					
Vodočet			Vltava- -Praha	Labe- -Brandýs n. L.	Labe- -Ústí n. L.
Vodní stavy dosud pozorované	nejvyšší	H [cm]	768	531	1185
		dne	14. 8. 2002	5. 9. 1984	16. 8. 2002
	nejnižší	H [cm]	33	25	66
		dne	3. a 8. 2. 1991	7. 10. 2002	26. 6. 1934
Vodní stavy v roce 2005	nejvyšší	H [cm]	177	389	660
		dne	21. 3. 2005	20.3.2005	20. a 21. 3. 2005
	nejnižší	H [cm]	45	118	150
		dne	4., 14. 12. 2005	20. 12. 2005	1. 7. 2005
Měsíční průměry vodních stavů v roce 2005 [cm]	leden	1	65,6	159,9	263,2
	únor	2	97,2	165,7	326,8
	březen	3	110,6	199,5	385,8
	duben	4	83,1	170,5	323,0
	květen	5	69,7	153,9	241,6
	červen	6	52,6	137,3	184,0
	červenec	7	64,0	142,8	225,8
	srpen	8	73,7	141,2	239,5
	září	9	61,8	136,1	207,2
	říjen	10	63,1	128,8	204,2
	listopad	11	53,3	127,5	174,7
	prosinec	12	50,7	133,9	184,0
Roční průměry vodních stavů [cm]	2001		64,3	152,6	242,6
	2002		101,6	162,1	332,3
	2003		58,4	141,1	214,3
	2004		60,8	145,1	216,2
	2005		70,5	149,8	246,7

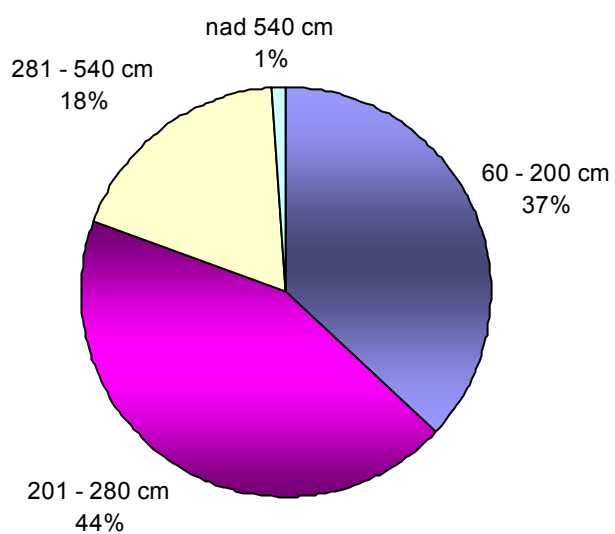
Setrvalost vodních stavů v regulovaném úseku dolního Labe															
Vodní stav [cm]	V měsíci roku 2005 [dny]												Celkem v roce [dny]		
	1	2	3	4	5	6	7	8	9	10	11	12	2003	2004	2005
60 - 100													0	0	0
101 - 110													0	0	0
111 - 120													0	0	0
121 - 130													4	3	0
131 - 140													25	9	0
141 - 150							1						85	22	1
151 - 160						7					1	6	48	52	14
161 - 170						3	1	1	1		11	9	30	38	26
171 - 180						6	6	5	3	4	14	1	16	25	39
181 - 190						2	3	3	4	13	4	1	6	25	30
191 - 200					1	6		4	4	2		7	9	25	24
201 - 210					1	3		2	6	1		4	11	21	17
211 - 220	2	3			5	1	3	1	4			2	21	23	21
221 - 230	4	2			4		6	1	5	4		1	12	17	27
231 - 240	2	1		4	4	2	3		2	6			6	12	24
241 - 250	4	5			7		1	2	1	1			8	10	21
251 - 260	6	1	2	1	4		1	3					10	9	18
261 - 270	3		9	3	2		1	1					3	10	19
271 - 280	3	1	3	1	2		1	2					7	5	13
281 - 290	1		1		1								3	8	3
291 - 300	3						1						5	4	4
301 - 310	1			1			2	2					6	9	6
311 - 540	2	15	12	20			1	4					42	39	54
nad 540			4										8	0	4
Dny v měsíci-roce	31	28	31	30	31	30	31	31	30	31	30	31	365	366	365

Přerušeni plavebního provozu																	
Plavební komora (úsek vodní cesty)		Počet dnů přerušeni plavby v měsíci roku 2005												Celkem v roce			
		1	2	3	4	5	6	7	8	9	10	11	12	2003	2004	2005	
Vltava	Kořensko														83	74	0
	Orlík														153	0	0
	Kamýk n. V.														153	0	0
	Slapy														153	0	0
	Štěchovice			5											126	0	5
	Vrané n. V.			5							19	9			52	10	33
	Praha-Modřany			11							19	9			41	31	39
	Praha-Smíchov			5							11				28	36	16
	Praha-Štvanice			5											39	31	5
	Praha-Podbaba			11											41	40	11
	Roztoky			11											41	37	11
	Dolánky			11											41	36	11
	Miřejovice			11						23	31	9			41	31	74
	Hořín			11	1				1	23	31	10	22		45	88	99
Labe	Týnec n. L.			3						12	10				37	30	25
	Veletov			3						12	10				37	30	25
	Kolín			3						12	10				37	30	25
	Klavary			3						12	10				37	30	25
	Velký Osek			3						12	10				37	30	25
	Poděbrady			3						19	10				37	30	32
	Nymburk			3						12	10				37	30	25
	Kostomlátky			3						12	10				37	30	25
	Hradištko			3						12	10				37	30	25
	Lysá n. L.			3						19	10				37	30	32
	Čelákovice			3						12	10				37	30	25
	Brandýs n. L.			2						12	10				38	30	24
	Kostelec n. L.			2						12	10				38	30	24
	Lobkovice			2						12	10				38	30	24
	Obříství			2											38	30	2
	Dolní Beřkovice			6											8	0	6
	Štětí		1	4											8	0	5
	Roudnice n. L.		1	4											8	0	5
	České Kopisty		1	4											8	0	5
	Lovosice		1	5											11	0	6
Ústí n. L.-Střekov		1	5											11	0	6	
Ústí n.L.-Hřensko			4											10	0,25	4	
Oblast Hřensko			4	0,5						0,5				11,5	1,25	5	

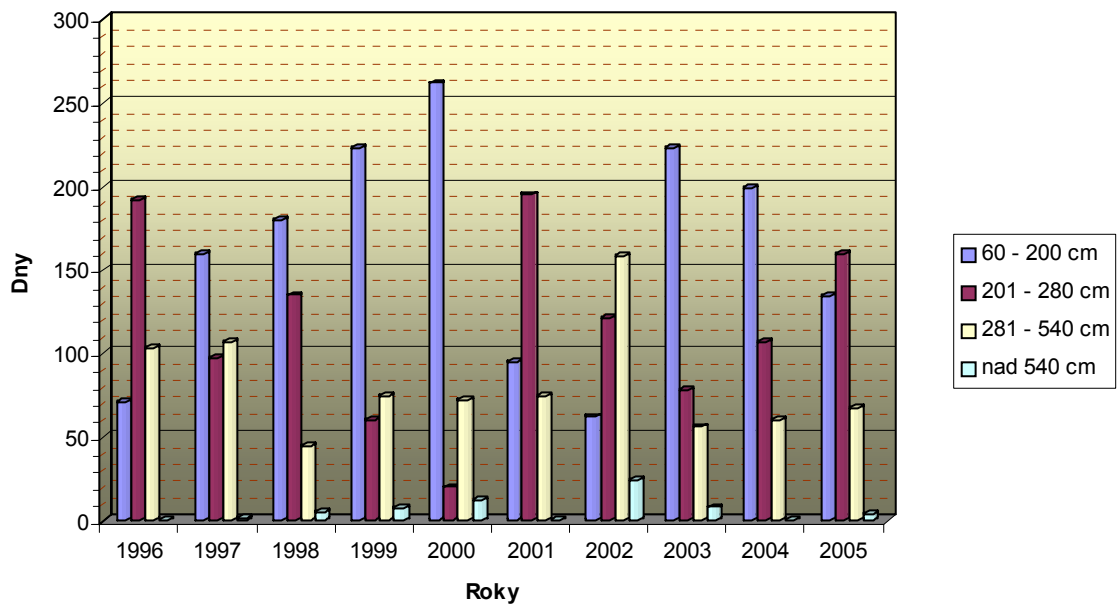
**Setrvalost vodních stavů v regulovaném úseku dolního Labe
v roce 2005**



**Setrvalost vodních stavů v regulovaném úseku dolního Labe
v roce 2005**



Setrvalost vodních stavů v regulovaném úseku dolního Labe 1996 - 2005



6. Dozor na plavební provoz a plavební nehody

6.1. Plavební provoz

V oblasti středních a jižních Čech se nejhustější plavební provoz odehrává v oblasti Prahy, na vltavské kaskádě, včetně zdrže vodního díla Lipno a v dolní části středolabské vodní cesty. V oblasti Prahy je to celoroční provoz osobních plavidel a v době letních měsíců i rekreačních plavidel. V ostatních oblastech je to rekreační provoz v letních měsících.

Na vltavské vodní cestě byla nákladní doprava využívána při dopravě stavebních materiálů. Kapacita vodní cesty však zdaleka není využita. Koncem roku byla vodní doprava použita k přepravě stavební suti a výkopu ze středu Prahy na deponii v Praze-Holešovicích. V oblasti Prahy zůstává stabilně hustý provoz osobních plavidel využívaných při projížďkách turistů. V roce 2005 se počet plavidel zvýšil o jedno velké plavidlo. Rozšířila se i nabídka v segmentu malých plavidel. Na podzim byla osobní plavidla využita pro zajištění náhradní dopravy při uzavírce silnice mezi Davlí a Štěchovicemi.

Objem přeprav v nákladní dopravě na středolabské vodní cestě zůstává již několik let na nízké úrovni, která neodpovídá možnostem vodní cesty. Uskutečňovány byly přepravy stavebních a dalších materiálů a stavební suti. V roce 2005 byla provozována osobní doprava v lokalitách Brandýs nad Labem a Lysá nad Labem, Poděbradech a v Pardubicích.

Plavební provoz na dolním Labi v jeho kanalizované části nebyl prakticky nijak omezován. Přesto jeho hustota neodpovídá potenciálu vodní cesty. Nákladní doprava byla převážně vázána na export zboží z přístavů Ústí nad Labem-Vaňov a Lovosice a doplňovala ji přeprava štěrkopísků z Nučnic a Kozlovic do přístavů v Praze a Ústí nad Labem-Vaňov. Oživení provozu přineslo letní období, a to zásluhou individuálních rekreačních plaveb malých plavidel a plaveb osobních lodí hotelového typu ze zahraničí do Prahy.

Naproti tomu plavební podmínky regulovaného úseku nebyly nijak příznivé. Nákladní doprava byla realizována převážně z přístavu Děčín-Loubí a v menší míře pak i z Ústí nad Labem. Rekreační plavidla tento úsek pouze tranzitují, neboť zde pro ně není vhodné zázemí. V letní sezóně připlouvají do Děčína a Hřenska rovněž plavidla pravidelné německé osobní lodní dopravy, česká osobní lodní doprava prozatím nebyla obnovena.

Rekreační plavba byla soustředěna na zdrže vltavské kaskády s nárůstem i v Praze a jejím okolí. Oprava lodního zdvihadla na vodním díle Orlík neumožňovala průběžnou plavbu v celé délce Vltavy splavné pro rekreační plavidla. Hustota rekreačního provozu je do značné míry závislá na vývoji počasí. V měsících červnu a září se hustota mírně zvyšuje. Důvodem je provozování plavidel, která nejsou trvale umístěna na přehradních nádržích, ale jsou zde provozována jen krátkodobě.

Pozvolna dochází k oživení rekreační plavby na středolabské vodní cestě. Rekreační provoz malých plavidel byl realizován převážně v lokalitách v okolí Brandýsa nad Labem, Lysé nad Labem.

Oproti roku 2004 výrazně klesla hustota provozu motorových plavidel na zdrži vodního díla Hracholusky.

Na sledované vodní cestě řece Moravě včetně průplavu Otrokovice – Rohatec došlo oproti minulým letům k propadu rekreační plavby. Hustota provozu rekreační

plavby zdaleka neodpovídala potenciálu této vodní cesty. Provozovatelé plavby uváděli jako příčiny propadu zejména nedostatečný rozsah doby provozu plavebních komor na vodní cestě a také špatné počasí v letních měsících. Rozvoj provozu průplavu Otrokovice – Rohatec byl řešen na pravidelných koordinačních schůzkách za účasti provozovatelů plavby, zaměstnanců Státní plavební správy, zástupců správce vodní cesty, zástupců krajských úřadů a sdružení obcí.

Plavební provoz na ostatních sledovaných vodních cestách byl realizován pouze v letní sezóně, ale jeho intenzita byla velmi nízká. U evidovaných plavidel se jednalo pouze o ojedinělé individuální plavby s výjimkou osobní lodní dopravy na Máchově jezeře.

Na účelových vodních cestách byl zaznamenán intenzivní provoz rekreační plavby zejména na přehradních nádržích Těrlicko, Žermanice, Slezská Harta, Vranov a Dalešice.

6.2. Dozor na plavební provoz

Dozor na plavební provoz byl zaměřen k zajištění bezpečnosti plavebního provozu a odhalování porušení předpisů. Intenzita kontrol gradovala v měsících červenci a srpnu, kdy bylo např. v oblasti středních a jižních Čech vykonáno celkem 90 kontrol plavebního provozu. Počet zjištěných porušení plavebních předpisů u vůdců plavidel řešených na místě uložením blokové pokuty zůstává bez výrazných změn. Výrazně poklesl počet napomenutí. Výrazně také poklesl počet zjištěných porušení plavebních předpisů řešených ve správních řízeních.

Struktura zůstává beze změn. Nejčastěji zjištěné porušení plavebních předpisů se týká nedodržení režimu plavby ve výtlaku, vedení plavidla bez průkazu způsobilosti a vedení plavidla, jehož technická způsobilost nebyla schválena, nebo plavidla neopatřeného přidělenými poznávacími znaky. I nadále přetrvává nedovolený provoz vodních skútrů mimo prostory, které jsou pro jejich provoz vyznačeny.

Kontrolní činnost na dolním Labi vůči komerční plavbě byla zaměřena na všeobecné dodržování plavebních předpisů a zvláště na omezení pro plavidla vyplývající z vodních stavů v regulovaném úseku a na řádné provedení označení plavidel poznávacími znaky a ponorovými stupnicemi. Lze konstatovat, že nedošlo k výraznému nárůstu v porušování plavebních předpisů vůdci a provozovateli velkých plavidel.

Celoročně bylo spolupracováno s Poříčnickým oddělením Policie České republiky v Ústí nad Labem-Brné. Byly prováděny společné kontrolní akce zaměřené na obecné dodržování plavebních předpisů, a to pomocí služebních dopravních prostředků obou organizací. Poříčnické oddělení v průběhu roku předalo Státní plavební správě k dořešení dalších 30 oznámení o zjištěných přestupcích mimo společné kontroly. Převážně se jednalo o závady v předepsaném označení bezposádkových plavidel a o nasednutí bezposádkových plavidel ve zdrži vodního díla Ústí nad Labem-Střekov. Nasednutí plavidel bývá způsobeno neoperativností provozovatelů v době rozsáhlejších manipulací s hladinou na vodním díle (manipulačním řádem povolen výkyv hladiny v intervalu až 1 m).

V letním období byl plavební dozor na sledovaných vodních cestách účelových prováděn ve spolupráci s Obvodními odděleními Policie České republiky i s využitím jejich služebních plavidel. Vzhledem k velmi malé intenzitě plavebního provozu na těchto vodních cestách nebyla zjištěna závažná porušení plavebních předpisů.

V oblasti Moravy a Slezska byl výkon dozoru na plavební bezpečnost zaměřen zejména na sledovanou vodní cestu řeku Moravu včetně průplavu Otrokovice – Rohatec. S ohledem na hustotu plavebního provozu rekreačních lodí se zde dozorová činnost soustředila zejména na úsek Spytihněv – Strážnice. Na ostatních vodních cestách byla dozorová činnost uskutečňována s ohledem na zjištění z kontrol provedených v předchozích obdobích a také na základě aktuálních informací o intenzitě plavebního provozu.

Na přelomu května a června se konaly na účelové vodní cestě Brněnské přehradě již tradiční mezinárodní ohňostrojně prezentace, při nichž byly pyrotechnické slože umístěny na plovoucím tělese, tvořeném vojenskými pontony. Příprava i průběh těchto akcí byly dozorovány ve spolupráci s Policií České republiky tak, aby byla zajištěna bezpečnost osobní lodní dopravy a nedošlo k jejímu přerušení.

V roce 2005 byly při prováděném dozoru na plavební provoz zadrženy 2 padělané průkazy vůdce malého plavidla. Ve 2 případech vůdci malých plavidel prokazovali svou způsobilost k vedení plavidel průkazy vydanými ČÚNJ a ve 4 případech průkazy pro vedení plavidel na mořských vodních cestách vydaných Chorvatskou republikou. Tyto průkazy vůdců malých, respektive rekreačních plavidel nejsou na vnitrozemských vodních cestách České republiky uznávány.

Byla vydána dvě zvláštní povolení ve smyslu čl. 1.23 Řádu plavební bezpečnosti. Jedno zvláštní povolení pro plavbu plavidel přesahujících povolené rozměry na vodní cestě Vltava a jedno zvláštní povolení pro plavbu plavidel s ponorem do 160 cm na úseku Praha-Modřany – Štěchovice.

Dále byly vydány dlouhodobé výjimky pro plavidla správce vodní cesty k zaplouvání do uzavřených vodních ploch (nadjezí a podjezí) v souvislosti s údržbou labských vodních děl. Výjimka byla vydána též pro zadokolesový remorkér Beskydy k vlečení obsazených osobních plavidel v regulovaném úseku za nízkých vodních stavů. Dále bylo vydáno krátkodobé povolení pro vplouvání do uzavřené vodní plochy v podjezí VD Ústí nad Labem-Střekov pro potřeby odstranění nánosů a souhlas pro jednorázovou protiproudň plavbu tlačného remorkéru typ TR 500 ve spojení se dvěma tlačnými čluny typ TČ 500 v regulovaném úseku.

V roce 2005 opět probíhaly přepravy lodních těles z loděnic do zahraničí. Ze severočeských provozů Českých loděnic, a. s., byla do zahraničí přepravena tři lodní tělesa o rozměrech 135 x 15 m, a to vždy pomocí dvou tlačných remorkérů. Na základě zkušeností z bezkolizního průběhu přeprav takovýchto těles již nebyl při poslední přepravě omezován plavební provoz v dotčeném úseku vodní cesty sdělením Státní plavební správy.

Z výše uvedených loděnic se uskutečnily tři přepravy lodních těles, které svými rozměry překročily pouze jeden ze standardních parametrů plavidel. Bylo proto nutné pro ně vystavit zvláštní povolení pro přepravu. Dále proběhly i tři přepravy lodních těles z loděnice ve Chvaleticích, při nichž však rozměry sestav nedosáhly limitních parametrů pro úsek dolního Labe. Ve druhém úseku regulovaného Labe (Děčín-Terminál až Hřensko) se uskutečnila přeprava v režimu zvláštního povolení s tlačnou sestavou, která svojí délkou překročila povolené rozměry za vyšších vodních stavů. Na základě poznatků z této přepravy a obdobných přeprav v roce 2004 byla vydána plavební vyhláška o rozměrech plavidel a sestavování vlečných, tlačných a bočně svázaných sestav, která nově upravuje maximální přípustné rozměry plavidel a sestav.

Kontroly plavebního provozu				
Vodní cesta	Automobilem	Plavidlem	Ostatní	Celkem
Střední Labe	40			40
Dolní Labe – kanalizovaný úsek	79	16		95
Dolní Labe – regulovaný úsek	28	43	36	107
Vltava	37	39	18	94
Vodní dílo Orlík	7	25		32
Vodní dílo Slapy	7	25		32
Vodní dílo Lipno		4		4
Vodní dílo Hracholusky	2	2		4
Máchovo jezero	5			5
Morava	24	20		44
Vodní dílo Brno		6		6
Uzavřená štěrkoviště	13	6		19
Ostatní vodní cesty	21	18	1	40
Celkem	263	204	55	522

Přestupky v plavebním provozu			
Přestupce	Sankce		
	Napomenutí	Blokové pokuty	Kč
Kapitán I. třídy	12	15	6100
Kapitán II. třídy	4	8	2500
Kapitán III. Třídy			
Kapitán IV. Třídy			
Kormidelník	1		
Převozník	1		
Strojmistr			
Vůdce malého plavidla	31	86	53100
Ostatní	15	24	5700
Celkem	64	133	71600

Zadržená lodní osvědčení			
Provozovatel	Propadá lodní osvědčení	Závady na plavidle	Celkem
Jiná než malá plavidla	2	11	13
Malá plavidla – soukromé osoby	8	11	19
Celkem	10	22	32

Zadržené průkazy způsobilosti				
Průkaz	Důvod zadržení			Celkem
	Plavební nehoda	Závažné porušení plavebních předpisů	Opakované porušení plavebních předpisů	
Kapitán I. třídy		1		1
Kapitán II. třídy				
Kapitán III. třídy				
Kapitán IV. třídy				
Kormidelník				
Převozník				
Strojmistr				
Vůdce malého plavidla		5		5
Celkem		6		6

Povolené veřejné akce	
Vodní cesta	Počet
Střední Labe	9
Dolní Labe	31
Vltava	10
Vltava Praha	54
Vodní dílo Vrané n. V.	6
Vodní dílo Slapy	11
Vodní dílo Orlík	10
Vodní dílo Lipno	5
Vodní dílo Hracholusky	5
Rybník Svět	5
Máchovo jezero	11
Morava	10
Vodní dílo Brno	25
Celkem	192

6.3. Plavební nehody

V roce 2005 prováděla Státní plavební správa odborné šetření příčin 23 plavebních nehod. Z toho 12 v územní působnosti pobočky Praha, 7 v územní působnosti pobočky Děčín a 4 v územní působnosti pobočky Přerov.

16 plavebních nehod bylo zaviněno fyzickou osobou. V 7 případech se jednalo o porušení pravidel plavebního provozu, ve 3 případech o nautickou chybu vůdce plavidla, v 1 případě o neuvážené jednání po požití alkoholu a v 5 případech se jednalo o jinou příčinu. Mezi jiné příčiny patřilo porušení technologie při sestavování plavidel, porušení postupu před startováním plavidla, ztráta stability plováku dopravníkové trasy, porušení kázně při nastupování cestujících a nesprávné rozmístění osob na plavidle.

V 6 případech se jednalo z hlediska následků o velkou plavební nehodu. V rámci součinnosti s Policií České republiky byly tyto případy předány formou rozboru plavební nehody s uvedením její příčiny příslušnému úřadu vyšetřování.

1) Dne 20. května 2005 narazila obsazená motorová osobní loď do horních vzpěrných vrat plavební komory Praha-Smíchov. Příčinou nárazu byla technická závada na ovládání spojky plavidla. Při nehodě nedošlo ke zranění osob.

2) Dne 25. června 2005 ve zdrži vodního díla Slapy kolidovala dvě malá plavidla. Při střetu byla zraněna jedna osoba. Příčinou bylo porušení pravidel plavebního provozu.

3) Dne 16. října 2005 v dolním plavebním kanále plavební komory Praha-Smíchov narazila osobní motorová loď do stojícího malého plavidla. V souvislosti s plavební nehodou došlo ke zranění jedné osoby.

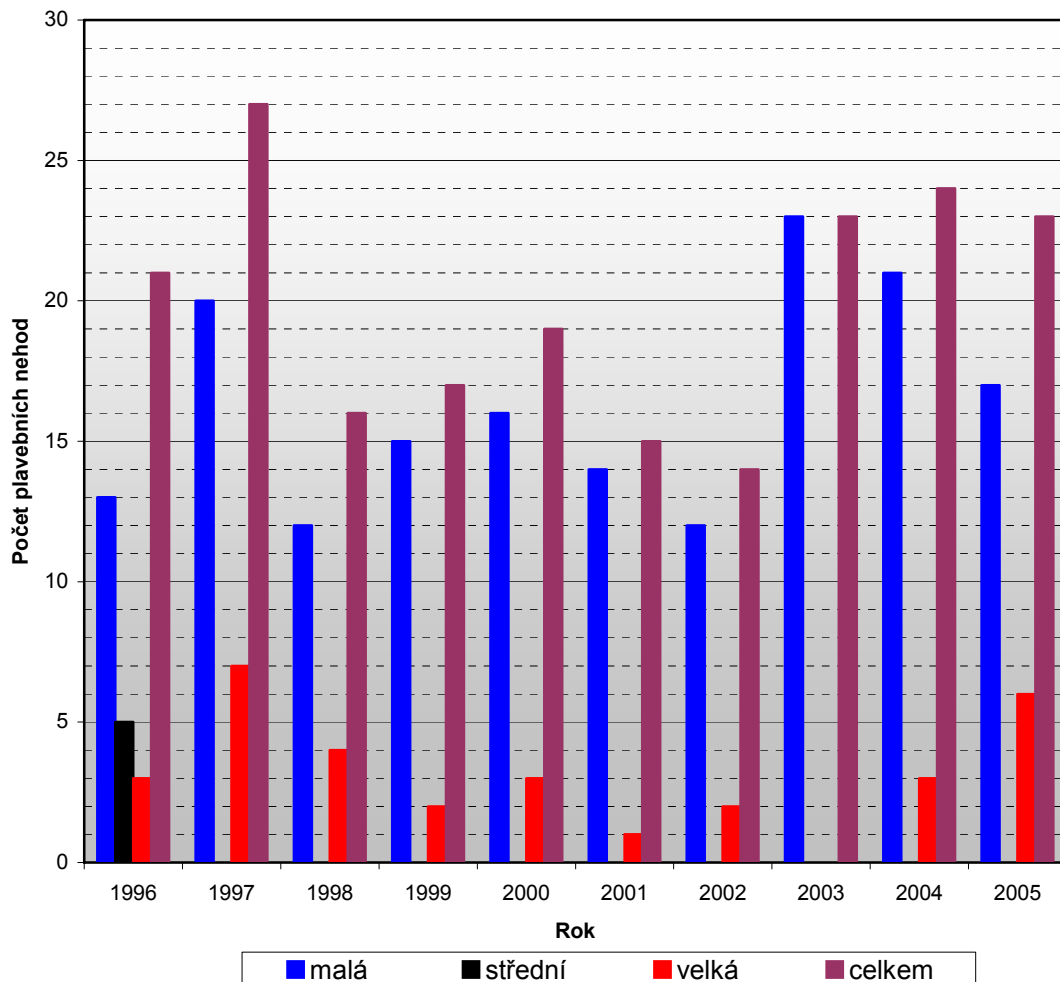
4) Dne 19. března 2005 došlo k utonutí raftaře na řece Sázavě v katastru obce Trpišovice. Silným proudem došlo ke stržení raftu na kmen stromu, který byl pod hladinou, a k následnému převrácení raftu. Jedna z osob na plavidle zůstala pod hladinou zaklíněná pod padlým stromem a utonula. Příčinou plavební nehody bylo nesprávné vyhodnocení plavební situace vůdcem plavidla.

5) Dne 25. června 2005 došlo na přehradní nádrži Těrlicko k plavební nehodě gumového nafukovacího člunu bez vlastního strojního pohonu, při které utonula osoba, která byla zároveň vůdcem plavidla. Příčinou plavební nehody bylo snížení stability plavidla a jeho převrácení, když do něj chtěla nastoupit druhá osoba. Vůdce plavidla byl v době nehody pod vlivem alkoholu.

6) Dne 3. září 2005 došlo na řece Moravě v katastru obce Uherské Hradiště k plavební nehodě malého plavidla s vlastním strojním pohonem – hausbótu z půjčovny malých plavidel, při níž došlo k těžkému poranění osmiletého dítěte, které během plavby přepadlo přes příď a následně přišlo do kontaktu s lodní vrtulí. Dítě nemělo záchrannou vestu, ač jí plavidlo bylo vybaveno. Příčinou nehody bylo nedodržení předpisů o rozmístění osob na plavidle a neopatrnost poškozeného dítěte.

Plavební nehody						
Provozovatel	Malé		Velké		Celkem	
	2004	2005	2004	2005	2004	2005
Jiná než malá plavidla	16	12	1	2	17	14
Rekreační provoz	5	7	2	4	7	11
Celkem	21	19	3	6	24	25

Vývoj plavební nehodovosti v posledních 10 letech



7. Dozor na plavidla a plovoucí zařízení

7.1. Plavidla jiná než malá a plovoucí zařízení

V uplynulém období nedošlo v této oblasti k žádným závažným změnám. K navýšení počtu plavidel nedochází, stále je využíván starý lodní park s tím, že řada plavidel byla odprodána do zahraničí. U všech sledovaných oblastí technického dozoru na jiná než malá plavidla byl zaznamenán pokles těchto činností ve srovnání s minulým obdobím. Tyto údaje byly ovlivněny jak stálým poklesem počtu těchto plavidel v Plavebním rejstříku, tak i zvýšenou činností technického dozoru v předchozím období roku 2004. Stav osobní lodní dopravy zůstává nezměněn.

Agenda technického dozoru na jiná než malá plavidla je stále ovlivňována probíhajícím konkurzním řízením bývalého původního monopolního provozovatele vodní dopravy Československé plavby labské, a. s., v konkurzu. Plavidla jsou převážně odstavena, nejsou aktivně využívána k provozování vodní dopravy. Platnost lodních dokladů těchto plavidel není aktualizována. Odstavená plavidla vyčerpávají kapacitu ochranných přístavů, nejvíce přístavu Děčín-Rozbělesy, dále pak přístavu Ústí nad Labem přístavní bazén-Centrální přístav. Tyto plavidla jsou téměř výhradně provozována na základě Povolení k umístění na vodní cestě, případně přepravována zákazníkovi na základě Zvláštních povolení pro plavbu určitou. V takovýchto případech se jedná především o prodej plavidel do zahraničí či o přepravu do místa určení ke šrotování. Tímto způsobem je alespoň uvolňována kapacita ochranných přístavů. Trend je patrný především v čl. 7.3. – Plavební rejstřík, kde je možné nalézt větší počet výmazů než nových zápisů těchto plavidel. Současně je tato skutečnost zřejmá též z vydávání zvláštních povolení k tomuto účelu.

Za uplynulé období nebyla opět uvedena do provozu žádná novostavba velkého plavidla. Lodní park nadále žije pouze z podstaty bývalého rejdařství Československé plavby labské, a. s. Poslední nová loď pořízená českým provozovatelem byla do provozu uvedena v roce 1993. Na plavidlech je prováděna především běžná údržba a opravy v souvislosti s klasifikačními prohlídkami.

Do provozu bylo uvedeno rekonstruované plavidlo Hans Adam provozovatele 1. Plavební, s. r. o., Lednice. Jedná se o osobní loď s obsaditelností 23 osob, která je dočasně provozována jako malé plavidlo s vlastním strojním pohonem. Důvodem omezeného provozu je nutnost vedení plavidla kapitánem III. tř., kterého v dané lokalitě nebylo možné zajistit.

Nově bylo zaevidováno deset plovoucích zařízení, z toho tři plovoucí zařízení slouží jako přístávací molo půjčoven plavidel a tři plovoucí zařízení sportovních organizací. Po složitém jednání s obcí Lučina byly ze strany provozovatele splněny podmínky pro evidenci plovoucího koupaliště umístěného na Žermanické přehradě. Ostatní plovoucí zařízení patří provozovatelům velkých plavidel.

Také výstavba novostaveb lodí v loděnicích na Labi pro zákazníky v zahraničí zaznamenala pokles. V uplynulém období bylo vyrobeno celkem 11 plovoucích těles (CASCA), v porovnání se 17 plovoucími tělesy v období roku 2004. V Českých loděnicích, a. s., Praha, byla vyrobena v jednotlivých loděnicích CASCA, a to ve Valtířově 2 ks, v Olšinkách 2 ks a v Křešicích 2 ks. Z tohoto výčtu byly 2 ks v maximálních rozměrech 135 m délka, 15 m šířka a hmotnosti cca 1200 tun. V loděnici VERAMAR Ltd., Chvaletice, pak byla vyrobena CASCA 5 lodí v maximálních rozměrech o délce 86 m a šířce necelých 12 m.

Na bývalé klubové lodi Československé plavby labské, a. s., v likvidaci z Hamburku probíhá rekonstrukce pod dozorem Českého lodního a průmyslového registru, s. r. o., v přístavu Holešovice.

Společnost Imramovský Marine, s. r. o., zakoupila od Českých přístavů, a. s., tlačný člun TČ 1000, který je v současné době přestavován na plovoucí prodejnu sportovního zboží a rekreačních plavidel. Po dostavbě bude prodejna umístěna v prostoru přístavu Holešovice.

Na Kudlovskou vodní nádrž ve Zlíně bylo umístěno plovoucí zařízení (bývalá maďarská osobní loď), kde je prováděna přestavba na plovoucí restauraci. Vlastníkem a provozovatelem je paní Věra Lusková Zlín.

Po vstupu ČR do EU došlo k potřebě vydávání nových typů dokladů, a to především Osvědčení o příslušnosti k plavbě na Rýně. Tato osvědčení byla vydána v celkovém počtu 123 ks. Dále bylo nutno legalizovat vstup na vodní cesty na území ČR pro plavidla českých rejdařů, která mají buď propadlá lodní osvědčení, nebo nemají žádná, ale jsou vybavena platnými rýnskými lodními doklady. Tato záležitost byla zajištěna vydáváním zvláštních povolení pro plavbu určitou nebo případně vydáváním lodních osvědčení na základě platných rýnských lodních dokladů.

V tomto období ukončil zahraniční rejdař Marc Geerts z Belgie prodejem posledního plavidla provoz svých plavidel provozovaných na základě Povolení k umístění na vodní cestě, Povolení k provozu zahraničního plavidla a v případě přepravy zákazníkovi na základě Zvláštních povolení pro plavbu určitou.

Na základě žádosti koordinátora výstavby dálnice D 47 byla provedena kontrola plavidel společnosti Zakládání staveb, a. s., Praha. Byly zjištěny nedostatky administrativního charakteru (nedostatečně vedený provozní deník) a pochybení z oblasti bezpečnosti práce (např. nebyly zajištěny přechodové lávky mezi plavidly). Důsledkem provedené kontroly byla změna technologie výstavby bez použití plavidel.

V oblasti plavidel provozovaných na uzavřených štěrkovnách byl stejně jako v předchozím roce zaznamenán případ nedostatečné posádky plovoucího stroje, kdy lodník nevykonává palubní práce po celou pracovní dobu, ale je současně využíván i pro práce na břehu. Pro přepravu nadrozměrných kamenů na lokalitě Dětmarovice společnost GZ-Sand, s. r. o., Napajedla byl uveden do užívání tlačný člun a remorkér. Způsobem použití se jedná o výjimečný provoz.

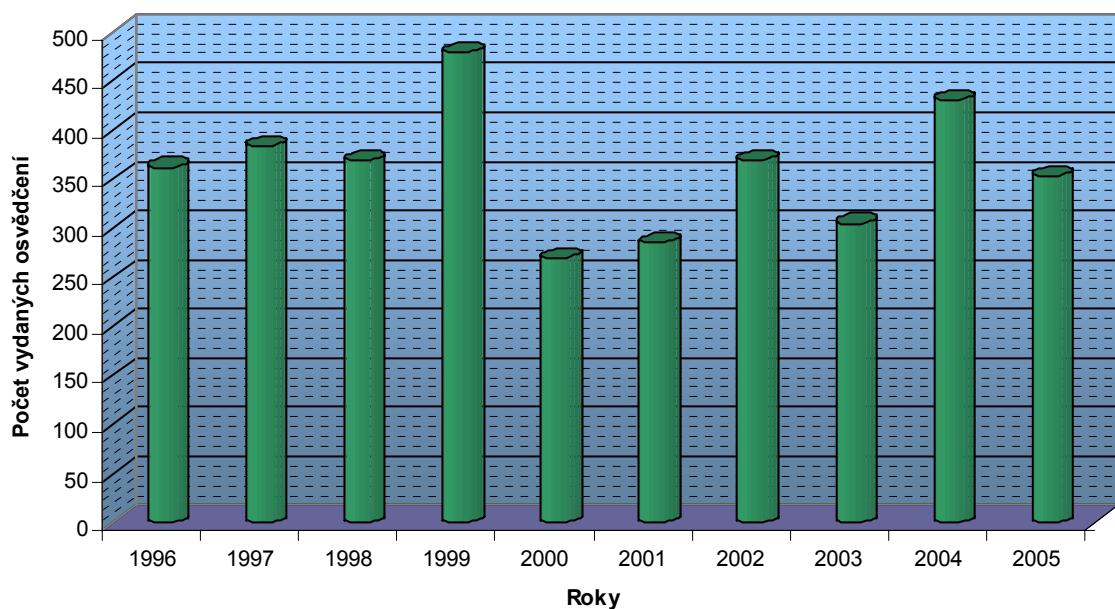
V rámci likvidace společnosti DRAGON – montážní sdružení, s. r. o., v konkurzu, Praha bylo společností PV-RECYKLING, s. r. o., Prostějov zakoupeno pět plavidel, která byla následně sešrotována či rozprodána. Změna vlastnictví nebyla plavebnímu úřadu oznámena a k jejímu zjištění došlo až po úniku ropných látek z plavidla a následnému pátrání po odpovědné osobě.

V rámci kontroly technického stavu plovoucích zařízení na vodním díle Těrlicko byl zjištěn nevyhovující stav u tří zařízení. Provozovateli těchto plovoucích zařízení jsou vlastníci půjčovny plavidel a restauračních zařízení využívající molo pro slunění hostů.

Technický stav některých plovoucích zařízení, především přístavních můstků pro malá plavidla, není uspokojivý, na což byli provozovatelé při technických prohlídkách upozorněni. Bylo nařízeno odstranění závad a nebylo prodlouženo osvědčení plovoucího zařízení.

Technický dozor na jiná než malá plavidla				
Druh plavidla	Technické prohlídky	Vydání nebo prodloužení osvědčení plavidla	Zvláštní povolení	Cejchování
Remorkéry	117	38	70	10
Motorové nákladní lodě	14	15	17	5
Čluny	65	57	41	38
Plovoucí stroje	7	17	6	
Osobní lodě	2	17	3	
Převozy osobní		2		
Převozy nákladní				
Doky, hotely, dílny				
Ostatní plovoucí zařízení	54	51	19	
Celkem	259	197	156	53

Vydaná lodní osvědčení na jiná než malá plavidla 1996 - 2005



7.2. Malá plavidla

Technické prohlídky probíhaly dle schváleného plánu, s přihlédnutím k době platnosti dokladů malých plavidel a k oblasti, kde se dané plavidlo nachází. Zbylé prohlídky byly realizovány mimo schválený plán na základě dohody s majitelem plavidla nebo po přistavení plavidla před budovu pobočky.

Dovoz nafukovacích člunů se ustálil, extrémní nárůst, jako v minulém období, nepokračuje. Dovoz ojetých plavidel ze zahraničí nadále pokračoval, zájem o toto zboží neustává.

V tuzemsku se začínají objevovat výrobci plavidel z polypropylénu a podobných materiálů. Na trhu jsou nabízena zatím převážně menší plavidla s vlastním strojním pohonem. Výjimku tvoří tři plavidla vyrobená na zakázku jako plastová s ručním pohonem vzhledově zpracovaná jako vory. Tato plavidla jsou využívána pro vyhlídkové plavby v centru města Český Krumlov a byla postavena pod dozorem Českého lodního a průmyslového registru, s. r. o.

Opět narostl počet žádostí o spolupráci či součinnost s Policií České republiky a soudními exekutory ve věcech hospodářské kriminality a exekucí. Takových spisů bylo letos vyřizováno celkem 95.

V červnu bylo vystaveno zvláštní povolení pro plavidlo pana Stanislava Hampaly, Spytihněv, které bylo postaveno ve Slovenské republice pod dozorem Slovenského lodního registru a následně mělo být provozováno jako malé plavidlo pro koncesovanou osobní lodní dopravu. V rámci vstupu České republiky do Evropské unie se provozovatel ohradil před nutností provést technickou prohlídku ČLPR, s. r. o.

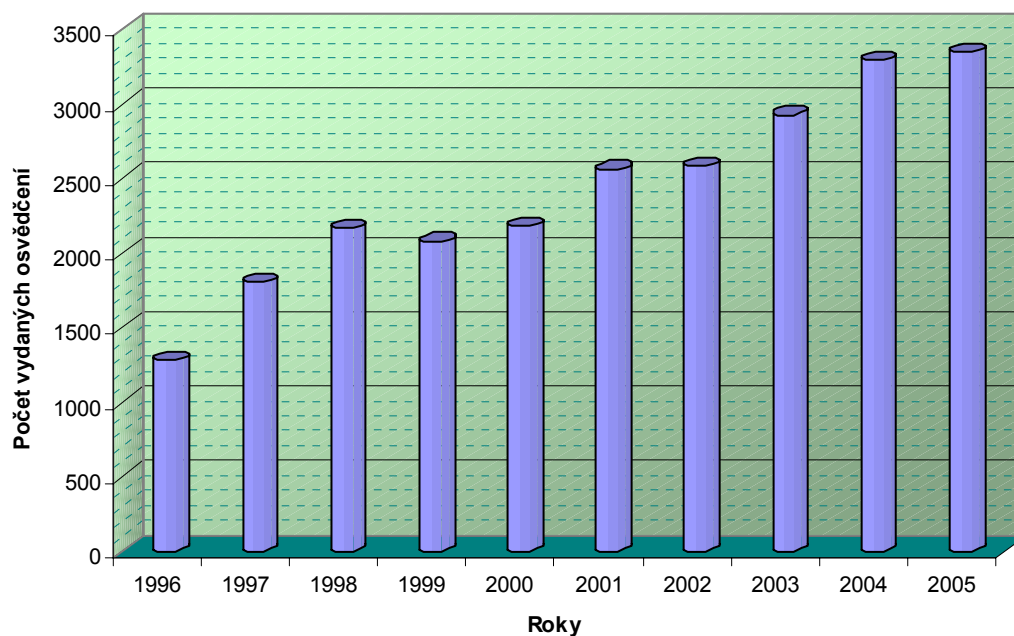
Správou státních hmotných rezerv bylo požádáno o zaevidování plavidel typu Močál a plovoucí mostové soupravy z vyřazených vojenských zásob, uložených v rámci vybavení použitelného pro případ krizového nasazení. Jedná se o plavidla vyrobená v 70. letech, která jsou ve vynikajícím stavu a většinou nebyla nikdy použita.

V rámci kontroly plavidel z půjčoven byly zjištěny nedostatky u několika provozovatelů. Jedná se zejména o nevyhovující upevnění lavic pro sezení a neúplnou výstroj plavidel. Je patrná tendence rozvoje půjčoven plavidel na Baťově kanálu, kdy je zájem zejména o kajutová plavidla vhodná pro několikadenní pobyt na vodní cestě.

Technický dozor na malá plavidla				
Druh plavidla	Technické prohlídky	Vydání nebo prodloužení osvědčení plavidla	Vydání nebo prodloužení mezinárodního osvědčení plavidla	Zvláštní povolení
S vlastním strojním pohonem	1192	1321	1380	7
Plachetnice	235	277	259	
Bez vlastního strojního pohonu	100	95		10
Celkem	1527	1693	1639	17

Schvalování dokumentací plavidel	
Počet vydaných Průkazů způsobilosti typu	1
Počet vydaných Osvědčení o schválení technické dokumentace	38

Vydaná lodní osvědčení na malá plavidla 1996 - 2005



7.3. Plavební rejstřík

Plavidla jsou zapisována jak do rejstříku plavidel, tak i do informačního systému. Původní rejstříkové zápisy jsou již převedeny do informačního systému. Ve vlastním vedení rejstříku nedošlo k žádným výrazným změnám. Do provozu jsou uváděna, až na několik výjimek, zejména plavidla vyrobená v zahraničí.

Uplynulé období roku 2005 bylo charakterizováno opětovným setrvalým úbytkem velkých plavidel z Plavebního rejstříku. Poměr malých a „velkých“ plavidel, která jsou zapsána v rejstříku plavidel, se postupně s nárůstem malých plavidel mění v neprospěch „velkých“, která prakticky nepřibývají. Tento jev je způsoben především výmazy plavidel z rejstříku z důvodu prodeje do zahraničí či šrotování plavidel s propadlými lodními listinami.

V evidenci malých plavidel nebyly zaznamenány žádné výraznější změny v počtech ani v jedné ze sledovaných oblastí ve srovnání s uplynulým obdobím. Všechny administrativní činnosti se výrazně více týkaly především plavidel se strojním pohonem než plachetnic.

V původní evidenci je nadále zapsáno větší množství plavidel, jejichž majitelé neobnovují platnost těchto dokladů. Plavidla zřejmě nejsou provozována nebo byla zrušena.

Plavidla zapsaná a vymazaná v plavebním rejstříku v roce 2005						
	Zapsaná			Vymazaná		
	Malá	Velká	Celkem	Malá	Velká	Celkem
Praha	544	31	575	3	1	4
Děčín	92	7	99	17	14	31
Přerov	192	12	204	55	5	60
Celkem	828	50	878	75	20	95

Plavidla jiná než malá evidovaná v plavebním rejstříku k 31. 12. 2005			
Typ plavidla		Počet *)	Nosnost [t]
Osobní lodě		78	9 749 (osob)
Remorkéry		158	-
Motorové nákladní lodě		66	59 610
Nákladní čluny	Tlačné	217	116 397
	Vlečné	20	6 532
	Vlečno-tlačné	3	103
	Celkem	240	123 032
Ostatní **)		480	-
Celkem		968	340 421

*) Plavidla s platným lodním osvědčením.

***) Plovoucí stroje, plovoucí zařízení, přístavní můstky apod.

Malá plavidla evidovaná v plavebním rejstříku k 31. 12. 2005	
Typ plavidla	Počet
Motorové čluny	5 840
Plachetnice	1 992
Hausbóty - obytná plavidla	525
Plovoucí zařízení a ostatní plavidla	241
Celkem	8 598

8. Zkoušky způsobilosti členů posádek plavidel

8.1. Zkoušky způsobilosti členů posádek plavidel jiných než malých

Zkoušky způsobilosti vůdce plavidla a člena posádky plavidla zajišťovala Státní plavební správa, pobočka Praha, podle předem zveřejněného plánu. Ve většině zkušebních termínů proběhly zároveň s řádnými zkouškami také zkoušky opravné. Z podnětu provozovatele byly podávány žádosti o vydání průkazu způsobilosti především pro kategorii kapitán III. a IV. třídy, převozník I. třídy a strojmistr I. a II. třídy. Na žádost kapitána II. třídy, kterému byl v minulosti rozhodnutím odebrán průkaz způsobilosti, bylo provedeno jeho přezkoušení z plavebních předpisů. Pro velký zájem o vydávání osvědčení ADNR proběhly také zkoušky mimořádné. Oproti předchozím letům výrazně vzrostl počet zkoušek způsobilosti pro profesní plavbu, v závislosti na vydávání nových typů průkazů a osvědčení.

Činnost oddělení plavebních dokladů spočívala také ve vydávání nových typů průkazů způsobilosti výměnou za staré, dosud platné průkazy a ve vydávání náhradních dokladů. Zároveň trval zájem o vydávání průkazů lodníka na základě předepsaných, již dříve získaných dokladů.

Státní plavební správa i nadále vydávala Plavecké služební knížky, které jsou u části žadatelů současně také průkazem lodníka. V rámci vydávání Plaveckých služebních knížek zajišťoval útvar plavebních dokladů osob také ověřování předkládaných praxí, zapisovaných vůdci plavidel jako doklad o délce praxe držitele na plavidle. Požadavek těchto ověřování opět vzrostl.

Oproti loňskému roku byl ze strany veřejnosti zájem také o zkoušky k získání osvědčení inspektora určeného technického zařízení a byly vydány průkazy pro obor elektrotechnická silnoproudá zařízení.

Nadále trvá také zájem našich kapitánů o vydávání průkazů k vedení plavidla pomocí radaru, zejména pro práci v zahraničí.

Oproti minulému období velmi výrazně vzrostl počet žadatelů o vydání osvědčení o zvláštních znalostech ADNR, uznávaných v zahraničí. Zhruba polovina průkazů byla vydána občanům Slovenské republiky.

V druhé polovině roku bylo nově připraveno vydávání osvědčení o odborné způsobilosti bezpečnostního poradce pro přepravu nebezpečných věcí. Pro nezájem provozovatelů vodní dopravy se neuskutečnila žádná zkouška.

Státní plavební správa i nadále zajišťovala zkoušky pro získání osvědčení o odborné způsobilosti k provozování vodní dopravy pro cizí potřeby. Celkově byl od začátku roku zaznamenán snížený zájem o získání těchto osvědčení.

Zkoušky způsobilosti členů posádek plavidel			
Zkouška způsobilosti	Celkem	Prospělo	Neprospělo
Lodník I. třídy	129	126	3
Lodník II. třídy	17	17	
Kapitán I. třídy	26	14	12
Kapitán II. třídy			
Kapitán III. třídy	3	2	1
Kapitán IV. třídy	3	3	
Kormidelník I. třídy			
Kormidelník II. třídy			
Kormidelník III. třídy			
Převozník I. třídy	6	6	
Převozník II. třídy	1	1	
Převozník III. třídy	6	6	
Strojmistr I. třídy	7	6	1
Strojmistr II. třídy	23	20	3
Celkem	221	201	20

Vydané průkazy způsobilosti		
Průkaz způsobilosti	Celkem	Z toho
Lodník I. třídy	227	17 výměn, 3 náhradní doklady, 57 výuční list, 24 jiný doklad
Lodník II. třídy	17	
Kapitán I. třídy	87	52 výměn, 21 náhradních dokladů
Kapitán II. třídy	4	4 výměny
Kapitán III. třídy	2	
Kapitán IV. třídy	5	1 výměna, 1 náhradní doklad
Kormidelník I. třídy		
Kormidelník II. třídy	1	1 výměna
Kormidelník III. třídy	1	1 výměna
Převozník I. třídy	6	
Převozník II. třídy	1	
Převozník III. třídy	6	
Strojmistr I. třídy	7	1 výměna
Strojmistr II. třídy	22	2 výměny
Celkem	386	79 výměn, 25 náhradních dokladů 57 výuční list, 11 jiný doklad

Vydané ostatní průkazy a osvědčení	
Způsobilost	Počet
Inspektor určeného technického zařízení	2
Provozování vodní dopravy pro cizí potřeby	6
Přeprava nebezpečných věcí (ADNR)	164
Poradce pro přepravu nebezpečných věcí	10
Vedení plavidla pomocí radaru	57
Celkem	239

Vydané plavecké služební knížky *)	
Pracoviště	Počet
Pobočka Praha	73
Pobočka Děčín	497
Pobočka Přerov	134
Celkem	704

*) Mimo plavecké služební knížky vydané jako průkaz způsobilosti lodníků.

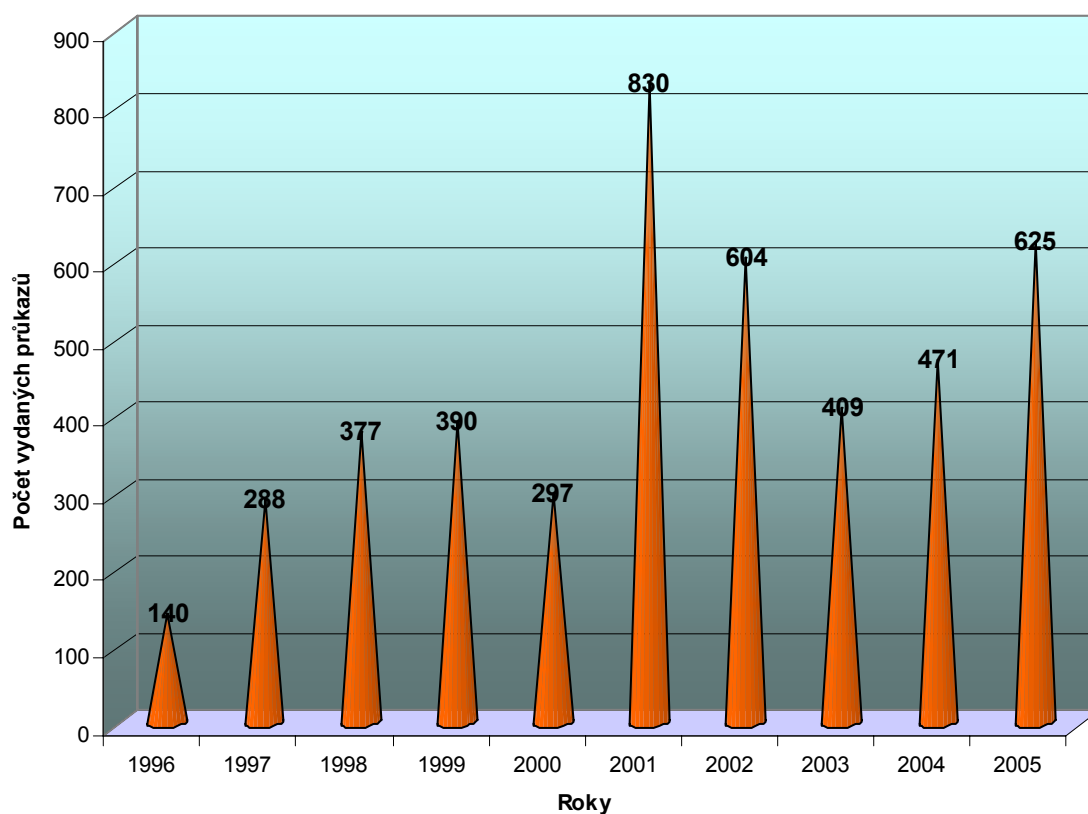
Vlastníci průkazů způsobilosti k 31. 12. 2005	
Způsobilost	Počet
Lodník I. třídy	2115
Lodník II. třídy	257
Kapitán I. třídy	1217
Kapitán II. třídy	683
Kapitán III. třídy	165
Kapitán IV. třídy	334
Kormidelník I. třídy	261
Kormidelník II. třídy	153
Kormidelník III. třídy	100
Převozník I. třídy	310
Převozník II. třídy	110
Převozník III. třídy	308
Strojmistr I. třídy	324
Strojmistr II. třídy	770
Ostatní *)	2664
Celkem	9771

*) Způsobilosti podle dříve platných předpisů (vůdce služebního plavidla, vůdce motorového člunu, vůdce nákladního člunu).

Vlastníci průkazů inspektora určeného technického zařízení k 31. 12. 2005	
Zařízení	Počet
Tlaková (včetně parních kotlů*)	15
Plynová	12
Elektrická silnoproudá	9
Zdvihací	6
Celkem	42

*) Z toho parních kotlů – 1

Vydané průkazy způsobilosti na velká plavidla 1996 - 2005



8.2. Zkoušky způsobilosti vůdců malých plavidel

V roce 2005 uskutečnila Státní plavební správa celkem 228 zkoušek způsobilosti vůdců malých plavidel včetně vůdců pro vedení rekreačních plavidel v režimu mezinárodní plavby. Provedeno bylo 104 zkoušek podle stanoveného plánu v sídlech poboček a 124 mimo pobočky na základě požadavků školicích středisek a organizací.

Trend stoupajícího zájmu o vydávání mezinárodního průkazu způsobilosti pro oblast 1, tj. vnitrozemské vodní cesty, nadále trvá. Stále probíhá vydávání mezinárodních průkazů způsobilosti pro oblast 2 na základě již neplatných mezinárodních průkazů pro oblast plavby s označením 2.0, 2.1., 2.2. a 3.0. Celkově se však počet žádostí o vydání dokladů oproti roku 2004 snížil.

Mimořádnými termíny zkoušek vychází Státní plavební správa vstříc příslušníkům hasičských sborů, policie, záchranné službě, vodním lyžařům a potápěčům.

Zkoušky způsobilosti vůdců malých plavidel				
Zkouška způsobilosti	Celkem	Z toho		
		Prospělo	Neprospělo	Rozšíření
Vůdce malého plavidla	2578	2037	467	74
Vůdce rekreačního plavidla-oblast plavby 2	1231	1053	149	29
Celkem	3809	3090	616	103

Vydané průkazy způsobilosti	
Průkaz způsobilosti	Počet
Průkaz způsobilosti vůdce malého plavidla	2207
Mezinárodní průkaz způsobilosti k vedení rekreačního plavidla-oblast plavby 1	481
Mezinárodní průkaz způsobilosti k vedení rekreačního plavidla-oblast plavby 2 *)	1284
Celkem	3972

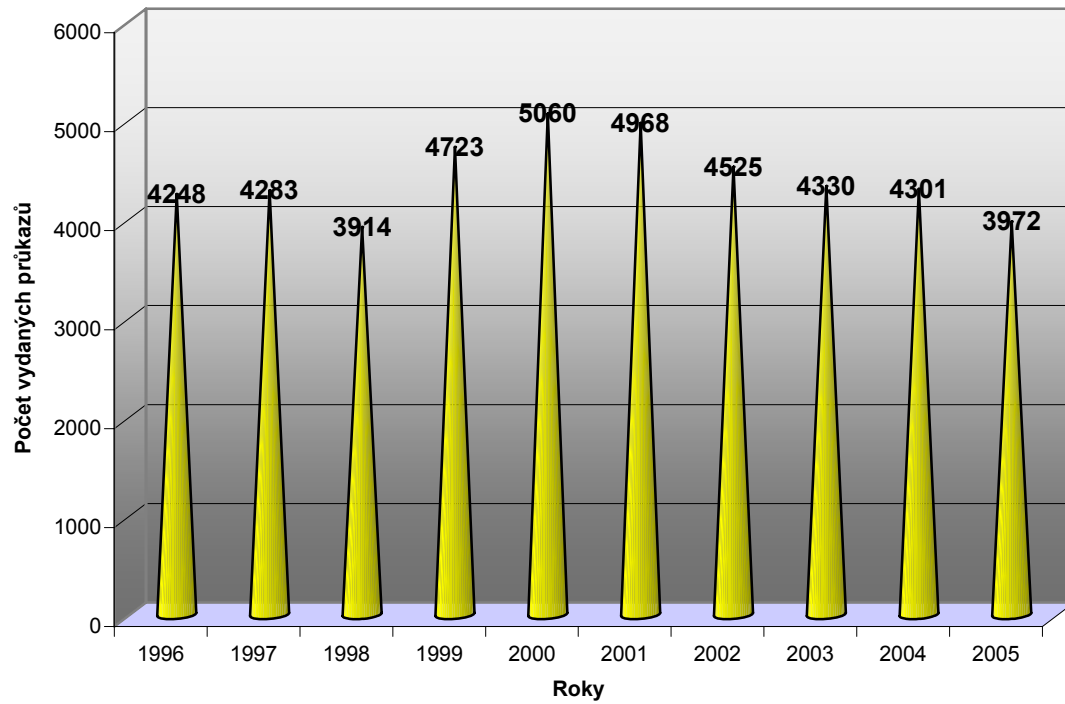
*) Včetně průkazů vydaných náhradou za mezinárodní průkaz způsobilosti k vedení rekreačního plavidla pro oblast plavby 2.0, 2.1, 2.2 a 3.0.

Vlastníci průkazů způsobilosti k 31. 12. 2005		
Způsobilost		Počet
Vůdce malého plavidla		50369
Vůdce rekreačního plavidla (mezinárodní průkaz)		22472
Z toho:	vůdce rekreačního plavidla-oblast plavby 1 *)	9105
	vůdce rekreačního plavidla-oblast plavby 2 **)	13367
Celkem		72841

*) Včetně průkazů pro oblast plavby 1.0 vydaných do 28. 2. 1998.

***) Průkazy vydané od 1. 3. 1998.

Vydané průkazy způsobilosti na malá plavidla 1996 - 2005



9. Správní akty a správní jednání

9.1. Správní akty

Oblast vodních cest

V oblasti vodních cest bylo v roce 2005 vydáno celkem 78 správních rozhodnutí, v jejichž rámci byla vydána správní rozhodnutí ve smyslu zákona č. 71/1967 Sb. a zákona č. 114/1995 Sb. Jednalo se o řízení vedená ve věci povolení zřízení a provozování přístavů, umístění plavebního značení, vyznačení vodních ploch pro provozování vodního lyžování nebo provozování vodních skútrů.

V 15 případech bylo vydáno rozhodnutí o povolení osazení břehového značení. Rozhodnutí o povolení osazení břehového značení jsou v převážné míře vyvolána ustanovením vyhlášky č. 241/2002 Sb., která upravila stání malých plavidel.

V 6 případech bylo vydáno rozhodnutí o povolení vyznačit pro provoz vodních skútrů. Jedná se o prostory užívané osobami z okruhu žadatele s omezeným přístupem širší veřejnosti. Správní řízení o schválení provozu a o zřízení vymezené vodní plochy pro provoz vodních skútrů a vodního lyžování na vodní ploše u obce Jimlíkov bylo ukončeno zamítnutím žádosti pro nedodání požadovaných podkladů.

Česká sportovní asociace vodních skútrů požádala o vydání souhlasu s vyznačením 7 prostorů pro provoz vodních skútrů. Tyto plochy mají být veřejně přístupné. Od jejich zřízení očekává Státní plavební správa snížení počtu osob, které budou vodní skútry provozovat na neschválených úsecích vodních cest.

V 5 případech byla vydána rozhodnutí o povolení vyznačení prostorů pro provozování vodního lyžování. Jednalo se o vyznačení dvou nových prostorů a v jednom případě došlo ke změně provozovatele. Nové prostory pro vodní lyžování tak vznikly na zdrži vodního díla Orlík a v Davli. Byl vydán souhlas s vymezením plochy pro vodní lyžování na přehradní nádrži Nechranice a s vymezením vodní plochy pro provoz vodních skútrů a vodního lyžování na vodní ploše bývalého těžebního jezera Předměřice nad Labem.

Byly vydány 2 souhlasy se zřízením a provozem sportovního přístavu pro malá plavidla na zdržích vodních děl vltavské kaskády a 1 souhlas se zřízením a provozem přístavu osobní lodní dopravy na zdrži vodního díla Orlík.

Ve 3 případech bylo rozhodnuto o vymístění plovoucích zařízení z vodní cesty. Důvodem byla jejich technická nezpůsobilost k provozu na vodní cestě.

Ve 2 případech bylo zahájeno řízení o odstranění neoprávněně umístěného plovoucího zařízení a umístění půjčovny malých plavidel.

Pro přístav Lovosice – Prosmky byla vydána změna souhlasu s provozem přístavu a následně byl přístav v rámci novelizace vyhlášky ministerstva dopravy č. 222/1995 Sb., o vodních cestách, plavebním provozu v přístavech, společné havárii a dopravě nebezpečných věcí, vyhlášen jako veřejný. V Děčíně proběhlo správní řízení ve věci změny hranic vyhlášeného veřejného přístavu Děčín-Loubí. Tato změna byla rovněž vyhlášena výše uvedenou vyhláškou.

Správní řízení ve věci vydání souhlasu s provozem veřejného přístavu Lovosice v dolním plavebním kanále vodního díla Lovosice bylo v rámci odvolání Povodí Labe, s. p., Hradec Králové, předáno Ministerstvu dopravy ČR. Na základě žádosti Povodí Labe, s. p., závod Roudnice nad Labem, byla vydána změna souhlasu s provozem

přístavu v horním plavebním kanále vodního díla Roudnice nad Labem pro umožnění tankování plavidel správce vodního toku.

Na přehradní nádrži Rozkoš byl vydán souhlas s navýšením kapacity stávajícího kotviště a souhlas se zřízením nového kotviště pro jedno plavidlo. Bylo zahájeno řízení se správcem konkurzní podstaty úpadce Čechien, s. r. o., Hradec Králové.

V oblasti Moravy se řízení týkala provozování přístavů, zřízení ploch pro vodní lyžování (jez Bělov na řece Moravě), provozování vodních skútrů (štěrkovna Náklo) a udělení souhlasů se zřízením a provozem půjčoven malých plavidel, např. na vodním díle Žermanice, Těrlicko, Plumlov, na rybníku Velké Dářko a průplavu Otrokovice - Rohatec v Sudoměřicích.

Oblast plavebního provozu

V oblasti plavebního provozu bylo v roce 2005 vydáno celkem 112 správních rozhodnutí.

Z toho bylo vydáno 55 rozhodnutí, kterými bylo řešeno zjištěné porušení plavebních předpisů a ve kterých byl uplatněn postih. V 9 případech bylo rozhodnutí vydáno v souvislosti se zjištěným porušením zákona č. 114/1995 Sb., o vnitrozemské plavbě, nebo porušení zákona č. 254/2001 Sb., o vodách a změně některých zákonů, respektive pro porušení vyhlášky č. 241/2002 Sb., provozovateli plavidel. Ve 3 případech směřovala rozhodnutí o postihu k provozovatelům plavidel, která nejsou malými, v ostatních k provozovatelům a vůdcům malých plavidel.

U provozovatelů rekreačních plavidel byl nejčastější postih za provozování vodních skútrů na místech, kde jejich provoz není možný. Ve 14 případech bylo vydáno rozhodnutí v přestupkovém řízení a v 31 případech v příkazním řízení. Tato řízení byla vedena s vůdci plavidel. V přestupkových řízeních a rozhodnutím v příkazním řízení pak bylo nejčastěji postihováno porušení režimu plavby ve výtlaku, vedení plavidel, jejichž technická způsobilost nebyla schválena nebo nebyla opatřena poznávacími znaky, a vedení vodních skútrů na místech, kde jejich provoz není možný.

Dále bylo vydáno 12 rozhodnutí, kdy nebyla ukládána sankce. V 5 případech byla vydána rozhodnutí ve věcech procesních, kdy ve 4 případech bylo řízení přerušeno z důvodu nedodání podkladů a v 1 případě bylo rozhodnuto o obnově řízení. Ve 4 případech bylo vydáno rozhodnutí, kterým byla účastníkovi řízení uložena určitá povinnost a ve 3 případech bylo řízení zastaveno.

Ve věci šetření plavebních nehod bylo v roce 2005 vydáno 19 rozhodnutí o výsledku šetření plavební nehody. V souvislosti s velkými plavebními nehodami byly zpracovány 3 rozborů plavebních nehod, které byly předány orgánům činným v trestním řízení, Policii České republiky.

V souvislosti s povolováním veřejných akcí a sportovních podniků na vodní cestě bylo vydáno 18 rozhodnutí. Rozhodnutí o povolení veřejné akce je vydáváno v případech, kdy může jejím pořádáním dojít k omezení ostatních účastníků plavebního provozu. Ve 13 případech se jednalo o sportovní akce, ve 2 případech o povolení filmování na vodní cestě, v 1 případě o povolení odpálení ohňostroje. Dvě rozhodnutí byla o nepovolení veřejných akcí s použitím vodních skútrů.

V roce 2005 bylo Ministerstvem dopravy ČR potvrzeno rozhodnutí vydané v předchozím roce provozovateli půjčovny malých plavidel na vodní cestě průplavu Otrokovice – Rohatec, proti kterému se dotyčný odvolal. Odvolací orgán podané

odvolání zamítl jako nedůvodné a rozhodnutí Státní plavební správy potvrdil v plném rozsahu.

Ve 3 případech se týkala rozhodnutí o pokutě vůdců malých plavidel, kteří provozovali plavidlo bez platných poznávacích znaků. V ostatních případech šlo o postihy provozovatele za provoz plavidla bez platných lodních listin, vůdce plavidla za porušení režimu plavby ve výtlaku a v dalším případě o postih osoby provozující plavbu na plováku s plachtou na uzavřeném štěrkovišti. Všechna tato rozhodnutí byla vydána jako příkazy na zaplacení pokuty v rámci zkráceného správního řízení.

Ve 2 případech se jednalo o vydání rozhodnutí za spáchání správního deliktu a týkalo se provozovatele půjčovny malých plavidel za provozování půjčovaných plavidel, která svým technickým stavem neodpovídala požadavkům bezpečnosti provozu a nebyla označena poznávacími znaky a dále provozovatele plovacího zařízení, jehož technická způsobilost nebyla schválena a bylo v nevyhovujícím technickém stavu.

Oblast plavidel

Ve sledovaném období bylo vydáno 58 správních rozhodnutí. Tato rozhodnutí se týkala většinou pozastavení řízení ve věci evidence plavidel z důvodů neúplných náležitostí v dodaných dokladech.

Mimo toto byla vydána tři rozhodnutí týkající se technické dokumentace a typu plavidla. První bylo ve věci neschválení technické dokumentace pro stavbu malého plavidla z důvodu technických i formálních nedostatků, druhým byl schválen typ malého plavidla. Třetí rozhodnutí bylo ve věci zastavení výroby plavidla schváleného typu na základě nedodržení podmínek pro vydávání typového osvědčení a opakujících se plavebních nehod.

Oblast plavecké způsobilosti

V roce 2005 bylo v oblasti vůdců malých a vůdců rekreačních plavidel vydáno 493 rozhodnutí. Rozhodnutí byla vydána na základě nesplnění podmínek předepsaných pro vydání těchto dokladů.

V oblasti vydávání průkazů vůdců jiných než malých plavidel a členů posádek, průkazů k vedení plavidla podle radaru a osvědčení pro přepravu nebezpečného nákladu ADNR bylo vydáno 39 rozhodnutí. Proti žádnému rozhodnutí nebylo podáno odvolání. Rozhodnutí byla vydána na základě nesplnění podmínek předepsaných pro vydání těchto dokladů.

Odvolací řízení

Úsek legislativních věcí a právních služeb kanceláře úřadu Státní plavební správy předal na Ministerstvo dopravy ČR 14 odvolání, z čehož jsou 2 proti rozhodnutí pobočky Děčín a 12 proti rozhodnutí pobočky Praha Státní plavební správy.

9.2. Správní jednání

V hodnoceném období bylo vydáno celkem 292 vyjádření a souhlasů ke stavbám na vodních cestách ve smyslu zákona č. 114/1995 Sb., o vnitrozemské plavbě. Zaměstnanci Státní plavební správy se zúčastnili 164 vodoprávních a stavebních řízení. K územním plánům sídelních útvarů bylo vydáno 380 vyjádření. V rámci výkonu státního dozoru bylo uskutečněno celkem 92 kontrol přístavů a plavebních objektů zaměřených na dodržování povinností provozovatelů přístavů a správce vodní cesty. U provozovatelů veřejných přístavů na dolním Labi bylo

provedeno 7 státních kontrol zaměřených na plnění povinností provozovatele veřejného přístavu.

10. Průřezová a metodická činnost

Oblast legislativních a právních věcí

Úsek legislativních věcí a právních služeb kanceláře úřadu Státní plavební správy poskytoval v průběhu roku 2005 ředitelství a pobočkám odbornou právní a legislativní pomoc zaměřenou zejména na řešení aktuálních problémů v této oblasti, seznamování pracovníků Státní plavební správy s novými právními předpisy a jejich výkladem.

V souvislosti se vstupem České republiky do Evropské unie zajišťuje Státní plavební správa činnosti související se začleněním České republiky do obecného systému uznávání odborných kvalifikací v rámci Evropské unie. Státní plavební správa se stala uznávacím orgánem odborných kvalifikací v oboru vnitrozemské plavby. V roce 2005 byla kladně vyřízena jedna žádost občana Spolkové republiky Německo o uznání odborné kvalifikace „Provozování vodní dopravy pro cizí potřeby“.

Na základě přijetí nového správního řádu č. 500/2004 Sb., jehož účinnost byla odložena na datum 1. 1. 2006, bylo na Státní plavební správě uspořádáno 6 odborných seminářů. Semináře byly konány formou prezentací a vypracováním praktických příkladů. Zároveň měli zaměstnanci Státní plavební správy možnost získané vědomosti prohloubit při samostudiu odborné literatury zakoupené pro všechna oddělení vykonávající státní dozor, a to na všech pobočkách Státní plavební správy.

Úsek dále pokračoval v budování a doplňování právní knihovny a rekonstrukci sbírky zákonů.

Oblast vodních cest

V metodické oblasti probíhala průběžná spolupráce s pobočkami při řešení jednotlivých problémů jejich činnosti, včetně činnosti kontrolní.

Probíhala spolupráce a poradenství s externími institucemi, jako např. s Univerzitou Pardubice na projektu Podmínky pro přijetí regulačních opatření, kterými se za krizových stavů mění způsob řízení a organizace dopravy ČR a podmínky pro omezení nebo zákaz provozu v oblasti dopravy ČR za krizových stavů. Stálá byla rovněž spolupráce se správci vodních toků, s Ředitelstvím vodních cest ČR, Českými přístavy, a. s. a dalšími organizacemi v koncepčních a provozních otázkách vodních cest, povodňové ochrany plavidel a přístavů apod.

Byly projednány investiční záměry Modernizace plavebního stupně Srnojedy, dokumentace ochranných stání s vysokovodními vázacími prvky na labské vodní cestě, řešena problematika nové kilometráže na labské vodní cestě. Spolupráce s Ředitelstvím vodních cest ČR a Hydroprojektem probíhala na přípravné dokumentaci Plavebního stupně Děčín.

Stanovisko bylo sděleno ke studii proveditelnosti akce Napojení jižní Moravy na Dunaj vodní cestou.

Pro Ministerstvo dopravy ČR byly zpracovány podklady:

- pro stanovisko k dopisu Veřejného ochránce práv ve věci regulace plavby plavidel se spalovacími motory v rekreačních oblastech na Vltav,
- pro návrh na úpravy mapy Evropských vodních cest,
- pro doplnění a úpravy Memoranda o porozumění o rozvoji labské vodní cesty mezi Českou republikou a Spolkovou republikou Německo,

- pro dopracování a doplnění srovnávacích tabulek v oblasti terminologie při aplikaci Říčních informačních služeb Notices to skippers v rámci EU.

Byla vydána stanoviska Státní plavební správy k žádostem o dotaci na obnovu a provoz vodních cest na rok 2005 pro Povodí Labe, s. p., a pro Povodí Vltavy, s. p. Byly formulovány předběžné podmínky pro provozování přístavu malých plavidel po realizaci záměru rozvoje území v oblasti Libně - projekt Libeňské doky.

Pro Zeměměřičský úřad, Odbor kartografie a polygrafie byly předány údaje o splavnosti vodních toků v ČR a údaje o jejich klasifikaci. Byly provedeny testovací plavby na Labi a Vltavě v souvislosti s pracemi na dokončování telematického systému LAVDIS, kterými bylo ověřeno spojení GPS a spojení přes mobilní síť.

Bylo vydáno stanovisko Státní plavební správy k parametrům vodních cest pro rekreační plavbu na Ostravsku pro projektovou přípravu.

Byly zpracovány podklady pro jednání se správci vodních cest o pohotovostním značení v případě nehod a havárií a dočasné úpravě provozu na vodní cestě.

Pro zahraniční partnery byly vydány požadované informace pro zamýšlenou plavbu na Labi a zaslány údaje o plavebních odstávkách.

V rámci modelového výzkumu probíhajícího pod patronací Ředitelství vodních cest ČR ve Výzkumném ústavu vodohospodářském TGM v Praze-Podbabě se Státní plavební správa průběžně podílela na řešení problémů přípravy realizace plavebních stupňů na dolním Labi.

Oblast geografických informací

Informační systém vodních cest, jehož součástí je webportál plavebních map, byl uveden po technické stránce do plného provozu. Byla doplněna hardwarová část novým webovým serverem a došlo k rozdělení celé aplikace na část datovou a publikační. Tímto krokem byla zvýšena bezpečnost celého systému a zároveň i jeho rychlost a stabilita. Dále bylo rozšířeno diskové pole sloužící pro ukládání prostorových dat.

Datová základna byla rozšířena o aktualizaci dat DMÚ 25. Vytvoření bezešvé mapy obecného polohopisu však bylo kvůli značnému objemu dat poněkud komplikovanější, a bude proto dokončeno s mírným zpožděním. Další doplnění prostorových dat proběhlo v prostoru Moravy aktualizací ortofot a Zabagedu. Polohopis plavební mapy byl rozšířen o úsek středního Labe a o přehradní nádrže na Vltavě včetně Lipna.

Informační systém vodních cest (ISVC) se bude v dalších měsících dále vyvíjet a rozšiřovat jak v objemu dat a rozsahu působnosti, tak v možnostech využití a funkčnosti. Výhledově by se měl stát součástí nově vznikajícího LAVDISu (telematického systému vodních cest), jehož technické zařízení je umístěno na SPS.

Koncem roku byly pořízeny přístroje GPS pro měření v terénu. Ty je možné použít na lodích i v autech. Pomocí GPS můžeme získat aktuální data polohopisu i plavební dráhy a se značnou přesností zaměřit celou řadu objektů (2-10 cm).

Oblast plavebního provozu

Kromě běžné administrativní agendy, která se týkala především připomínek a stanovisek k návrhům směřujícím k vydávání právních předpisů, odpovědí na širokou škálu dotazů veřejnosti, vztahujících se k provozování plavby a spolupráce s ostatními útvary na úseku metodické činnosti, se v oblasti plavebního provozu – dozoru na plavbu, věnovala pozornost dalším podnětům, vyvolaným potřebou zajistit bezpečnost provozu na vnitrozemských vodních cestách ČR.

Při výkonu státního dozoru bylo zjištěno, že někteří vůdci plavidel prokazují způsobilost k vedení malých plavidel na vnitrozemských vodních cestách průkazy, opravňující je k plavbě na moři. Za účelem odstranění tohoto jevu bylo vydáno upozornění plavecké veřejnosti formou sdělení Státní plavební správy a učiněna výzva organizacím, které průkazy způsobilosti pro plavbu na moři vydávají, aby řádně informovaly držitele těchto průkazů o rozsahu jejich plavecké způsobilosti.

Na základě žádosti provozovatelů plavidel a na základě výsledků provedených zkušebních plaveb v regulovaném úseku Labe byla vydána nová plavební vyhláška o úředně stanovených ponorech v regulovaném úseku Labe a plavební vyhláška o rozměrech plavidel a sestavování vlečných, tlačných a bočně svázaných sestav. S účinností od 1. 1. 2006 byla vydána plavební vyhláška o provozování kiteboardingu, kitesurfingu a podobných aktivit na vnitrozemských vodních cestách České republiky, protože na tyto nové činnosti nelze aplikovat ustanovení Řádu plavební bezpečnosti o vodním lyžování a podobných činnostech, vzhledem k zásadně rozdílnému způsobu jejich provozování.

Na základě dotazu, jak jsou v praxi dodržována ustanovení vyhlášky MDS č. 241/2002 Sb., byla pro ředitele odboru ochrany vod Ministerstva životního prostředí ČR, ve spolupráci s pobočkami Státní plavební správy vypracovaná poměrně podrobná informace o výsledcích kontrol v roce 2004 v oblasti dodržování stanovených omezení.

Grafický přehled plavebních nehod malých plavidel, ke kterým došlo v letech 1973 až 2004 na přehradách, zdržích a rybnících, byl sestaven na základě analýzy dostupných evidencí a postoupen Ministerstvu dopravy za účelem předání informace veřejnosti prostřednictvím webových stránek.

Sjednocení způsobu vykazování měsíčních výkonů státního dozoru pobočkami Státní plavební správy, které se kompletují po jednotlivých čtvrtletích a odesílají pro potřeby odboru finanční kontroly a auditu, bylo zajištěno vydáním metodického pokynu v rámci vnitřních aktů řízení Státní plavební správy. Byl vydán metodický pokyn pro jednotný postup poboček Státní plavební správy při stanovení způsobilostí k vedení dračích lodí ve vztahu k jejich obsaditelnosti.

Český telekomunikační úřad byl požádán o vydání individuálního oprávnění k využívání ručního radaru pro měření rychlosti plavby plavidel na vnitrozemských vodních cestách, který se začne používat v roce 2006 především na přehradách Slapy a Orlík. Pro vysílání plavebních informací bylo nezbytné zajistit opravu jednotlivých převaděčů rádiového signálu na kmitočtovém kanálu č. 80 v pásmu vyčleněném pro vnitrozemskou plavbu.

Oblast plavidel a technické normalizace

Hlavním úkolem v oblasti metodiky plavidel bylo zavedení komplexního informačního systému, umožňujícího provádění veškeré agendy související s plavbou a evidencí plavidel prostřednictvím výpočetní techniky včetně zveřejnění plavebního rejstříku na internetu. Kromě běžné metodické činnosti některé úkoly vyplynuly z okamžité potřeby plavecké veřejnosti. Jednalo se například o podporu provozovatelů při jednání s pojišťovnami, které jednostranně vypovídaly nebo odmítaly uzavírat smlouvy o odpovědnosti za škody z provozu plavidel. Dále to byla úprava směrnice pro vedení plavebního rejstříku za účelem sjednocení provádění výmazu plavidel včetně vydávání příslušných potvrzení na všech pobočkách Státní plavební správy.

V rámci dohody s Českou obchodní inspekcí pokračovala vzájemná výměna informací týkající se výrobců, dovozců a prodejců rekreačních plavidel a jejich částí.

Na vyžádání byly též poskytovány soubory údajů z plavebního rejstříku pro vnitřní potřebu orgánů celní správy, policie a soudů.

V oblasti technické normalizace v oboru plavby spočívá zásadní rozsah činnosti v mezinárodní normalizační spolupráci v lodním oboru při tvorbě nových a revidování stávajících norem ISO, CEN a CENELEC a ve spolupráci s Českým normalizačním institutem při přejímání a zavádění těchto norem do normalizační soustavy České republiky. Bylo zpracováno, připomínkováno a odhlasováno celkem 54 mezinárodních norem v celém spektru lodního oboru, např. konstrukce plavidel, systémy palivové, sanitární, pohonné, kormidelní aj., vybavení, signální a záchranné prostředky, materiály pro stavbu plavidel včetně nafukovacích člunů atd. Ve spolupráci s Českým normalizačním institutem se uskutečnily tři zasedání technické normalizační komise v procesu zavádění nových norem do soustavy ČSN. Dále také pokračovala správa lodních oborových norem LON.

Oblast plavecké způsobilosti

V průběhu roku byl v rámci informačního systému Státní plavební správy dokončen modul evidence průkazů způsobilosti, který byl v závěru roku uveden do řádného provozu.

Byl vytvořen a zaslán na Ministerstvo dopravy ke schválení návrh průkazu, v němž je sloučen průkaz vůdce malého plavidla a mezinárodní průkaz vůdce rekreačního plavidla do jednoho dokladu.

Vzhledem k těsnějším kontaktům se státy EU se množí problémy se starými průkazy způsobilosti vůdců plavidel s hlavičkou ČSSR, ČSFR apod., které vůdci plavidel předkládají kontrolním orgánům jiných zemí. Státní plavební správa vyzvala svými sděleními držitele těchto průkazů i provozovatele vodní dopravy k jejich výměně za nové „europřukazy“, ale provozovatelé neposkytují svým zaměstnancům potřebný informační servis o vydávaných sděleních a nestarají se o úplnost a aktuálnost jejich plavebních dokladů.

V oblasti zkoušek způsobilosti nedošlo k podstatným změnám ani u žádné z poboček Státní plavební správy nebyla vznesena námitka k jejich průběhu, ani se nevyskytla stížnost související s vydáváním dokladů osob. Při řešení drobných problémů byla zaměstnankyním poboček a novým zkušebními komisařům průběžně poskytována metodická pomoc.

V průběhu roku byly prováděny zkoušky způsobilosti k vedení plavidla pomocí radaru. S prováděním praktické části zkoušek byly problémy, způsobené měnicími se místy přistavení zkušebního plavidla provozovatelem kvůli nevyhovujícím plavebním podmínkám na dolním Labi. Počet uchazečů roste, protože tento průkaz uznává i Ústřední komise pro plavbu na Rýně a bez zkoušky ho držitelům vyměňuje za rýnský patent. Úspěšnost žadatelů se pohybuje okolo 80 %.

Byl vydán nový rozsah zkoušky odborné způsobilosti k provozování vodní dopravy pro cizí potřeby podle nových legislativních aktů, byly zpracovány nové testy a proběhly zkoušky podle tohoto rozsahu.

V uplynulém roce znovu prudce stoupl zájem odborné plavecké veřejnosti o osvědčení o zvláštních znalostech ADNR, které je uznáváno i pro plavbu na Rýně. Bylo zahájeno i vydávání rozšířených osvědčení pro přepravu tekutých a plyných nákladů tankery.

Na základě zákona č. 118/2004 Sb. a prováděcí vyhlášky č. 412/2004 Sb. bylo zahájeno vydávání osvědčení o odborné způsobilosti bezpečnostního poradce pro přepravu nebezpečných věcí. K tomu byly vytvořeny nezbytné organizační, personální i školicí podmínky. Tím se dále rozšířil sortiment udělovaných způsobilostí.

Plavecké služební knížky, vydávané v České republice, jsou nadále rovnocennými doklady, respektovanými okolními státy. Důkazem je neustálý nárůst uchazečů z ciziny o její vydání, zejména ze Slovenské republiky. Bohužel tento trend má i stinnou stránku v podobě několika pokusů o falšování údajů o způsobilostech a délce praxe občany Slovenské republiky.

Problém různého výkladu i různých podmínek pro získávání způsobilostí členů posádek v České republice a v sousedních zemích je stejný po dobu několika let, protože čeští občané odcházejí častěji pracovat do zahraničí. V této souvislosti se ukazuje jako velmi potřebné dokončit novelizaci vyhlášky MD 224/1995 Sb., o způsobilosti k vedení a obsluze plavidel.

Činnost Státní plavební správy byla prezentována na třech výstavách určených pro plaveckou veřejnost, v březnu a listopadu v Praze, v listopadu v Brně. Kladně byla oceněna i aktivní účast na mezinárodním kongresu SKIPER 2005 ve Slovenské republice.

V rámci publikační činnosti se útvar podílel na obsahovém zabezpečení Plavební ročenky 2005. Podařilo se dohnat skluz a vydat Plavební ročenku 2003 a 2004. Pokračovala dopisovatelská činnost do odborných časopisů YACHT a YACHTING REVUE.

Oblast vnitřní kontroly

Vnitřní kontroly byly prováděny v souladu s vydaným plánem kontrol pro rok 2005 a zasahovaly do všech oblastí působnosti Státní plavební správy, včetně ekonomické oblasti. Předmětem kontrol bylo zejména sledování vedení odborné a správní agendy, dodržování bezpečnosti práce a ochrany zdraví při práci a kontrola zajištění protipožární ochrany objektů. Celkem bylo provedeno 17 kontrol. Nedostatky závažnějšího charakteru nebyly při žádné z kontrol zjištěny. Pro odstranění drobnějších nedostatků byla vždy navržena opatření, za jejichž plnění odpovídali vedoucí příslušných útvarů.

V roce 2005 nebyla na Státní plavební správě provedena žádná kontrola jinou organizací.

Oblast mezinárodních vztahů

Činnost v této oblasti byla stejně jako v předchozích letech převážně orientována na evropské a partnerské instituce jako německé Ředitelství vodních cest a plavby – východ, Ústřední komisi pro plavbu na Rýně, Pracovní skupiny pro vnitrozemskou vodní dopravu EHK/OSN, PIANC atd.

Kontinuální spolupráce probíhala především s německým plavebním úřadem Ředitelství vodních cest a plavby – východ (WSD Ost), jemuž přínáleží správní kompetence na příhraničním úseku Labe a dalších přilehlých vodních cestách. Kromě telefonní, faxové a dopisní komunikace proběhlo v Praze 28. až 29. června každoroční pracovní setkání obou orgánů, které se zabývalo provozně-plavebními otázkami plynoucími z úprav nových i stávajících předpisů, vývojem plavby na Labi, rozvojem labské plavební infrastruktury v souladu se současnými požadavky ochrany životního prostředí, doklady plavců a jejich harmonizací jakož i revidovanými povodňovými opatřeními.

V rámci spolupráce s Ústřední komisí pro plavbu na Rýně se zástupci Státní plavební správy zúčastnili její poradní konference ve Štrasburku a další konference v Rotterdamu, zaměřené na použití simulátorů. Ty se ve vnitrozemské vodní dopravě úspěšně prosazují a nesporně budou v krátké budoucnosti využívány podobně jako v letecké dopravě, kde je to již zcela běžné. Simulátory nikdy nevymístí nutnou praxi a praktické znalosti nenahradí, ale efektivně je doplní, ucelí a významně vylepší. Je prokázáno, že kapitáni, kteří prošli přípravou na simulátoru (ať již před praxí, nebo dodatečně po praxi), vykazovali lepší znalosti a schopnosti vést plavidlo (90 %), než kapitáni, kteří takovým kurzem neprošli (50 %). Simulátory mohou být zvláště nápomocné při výuce na obtížných úsecích, které jsou klíčové pro zachování bezpečné vodní dopravy.

V rámci spolupráce s EHK/OSN se SPS korespondenčně účastnila práce Pracovní skupiny unifikace technických a bezpečnostních předpisů ve vnitrozemské plavbě EHK/OSN/SC.3/WP.3. Jednalo se např. o korekce v tzv. Blue Book (Modré knize), představující inventář hlavních standardů a parametrů evropské vodní sítě. Nové revidované vydání má vyjít tiskem v dubnu 2006. Dále šlo o revize, novelizace předpisů a technických záležitostí týkající se plavebního provozu na vnitrozemských vodních cestách. Těžištěm je především dokument Pravidla plavebního provozu na evropských vodních cestách CEVNI.

Státní plavební správa prostřednictvím České sekce zastupuje Českou republiku v nevládní světově renomované organizaci Mezinárodní plavební sdružení PIANC. V roce 2005 pořádalo Sdružení dvě stěžejní akce, květnové Plenární zasedání AGA 2005 a prosincové zasedání Rady, na nichž byly vypracovány a schváleny dva důležité dokumenty. Rezoluce 2005 a Strategický plán, ve kterém se PIANC zavazuje, že převezme odpovědnost za rozvoj a zdokonalování světové vodní dopravy, včetně zvyšování jejích ekonomických a společenských výhod, přičemž bude dále posilovat její příznivý vliv na životní prostředí. Tato organizace se bude snažit dosáhnout svého cíle pomocí „globálního myšlení a lokálního působení“. Celé znění obou dokumentů bude otištěno v Plavební ročence 2005. Nejvíce úsilí zabrala příprava na 31. světový kongres PIANC, který se bude konat ve dnech 14. až 18. 5. 2006 ve městě Estoril v Portugalsku. Byly na něj přijaty dva kongresové příspěvky z ČR. Jeden k ústní prezentaci a jeden jako poster. Dále bylo v rámci PIANC vytvořeno několik nových pracovních skupin, na jejichž práci se mohou (a je to i žádoucí) podílet i odborníci z ČR. Bohužel se však pracovní skupiny našimi lidmi zatím obsazovat nedaří.

Oblast poskytování informací

V hodnoceném období nebyla Státní plavební správa požádána o informaci podle zákona č. 106/1999 Sb., o svobodném přístupu k informacím. Pracovníci Státní plavební správy poskytovali žadatelům z řad občanů a odborné plavecké veřejnosti informace průběžně.

Vydané plavební vyhlášky			
Číslo	Obsah	Platnost	
		od	do
1/2005	o úředně stanovených ponorech v regulovaném úseku Labe	1. 4. 2005	
2/2005	o rozměrech plavidel a sestavování vlečných, tlačných a bočně svázaných sestav	1. 7. 2005	
3/2005	o provozování kiteboardingu, kitesurfingu a podobných aktivit na vnitrozemských vodních cestách České republiky	1. 1. 2006	

11. Hospodaření

11.1. Schválený rozpočet

Ministr dopravy ČR stanovil Státní plavební správě objemy schváleného rozpočtu pro rok 2005 takto:

I. Příjmy celkem	225 tis. Kč
II. Výdaje celkem	75 196 tis. Kč
v tom:	
1) Běžné výdaje celkem	43 580 tis. Kč
2) Výdaje na financování programu 227 010	31 616 tis. Kč

11.2. Vývojové tendence hospodaření

Vývojové tendence hospodaření jsou patrné z následující tabulky.

Rok		2000	2001	2002	2003	2004	2005
Příjmy	v tis. Kč	1 375	1 745	512	950	469	980
Výdaje	v tis. Kč	62 785	51 139	64 598	82 655	62 219	70 870
Z toho:	Běžné výdaje	30 368	32 148	41 203	54 601	44 187	43 522
	Investiční výdaje	32 417	18 991	23 395	28 054	18 032	27 348

V roce 2002 je promítnuto zvýšení rozpočtu o 4 174 tis. Kč a 3 700 tis. Kč a v roce 2003 zvýšení rozpočtu o 7 150 tis. Kč a 2 100 tis. Kč na úhradu nákladů na likvidaci škod způsobených SPS povodní v srpnu 2002. Dále se v roce 2003 promítá i dotace od EU ve výši 420 582,46 Kč určená též na úhradu nákladů spojených s likvidací povodňových škod a přesun prostředků ve výši 3 550 tis. Kč přidělených na injektáž budovy z roku 2002 do roku 2003.

11.3. Příjmy rozpočtových organizací

Závazný ukazatel příjmů byl pro rok 2005 splněn. Příjmy Státní plavební správy v roce dosáhly 979 727,91 Kč a byly odvedeny do státního rozpočtu.

Státní plavební správa nemá hospodářskou činnost.

11.4. Správní poplatky a pokuty

V roce 2005 byly vybrány správní poplatky formou kolků za 9 465 případů v hodnotě 2 209 780 Kč.

Dále bylo do 31. 12. 2005 uloženo 133 blokových pokut v celkové výši 71 600 Kč. Ke stejnému datu nabylo právní moci celkem 56 pokut uložených ve správním řízení v celkové výši 231 300 Kč.

Celkem 8 pokut ve správním řízení ve výši 89 000 Kč bylo uhrazeno na účet pokut, celkem 45 pokut za 139 800 Kč ve správním řízení z roku 2005 bylo předáno Finančnímu úřadu pro Prahu 7 k vymáhání.

K 31. 12. 2005 zůstávají v evidenci SPS celkem 3 pokuty ve výši 2 500 Kč.

11.5. Rozpočtové výdaje

Výdaje na financování programu reprodukce majetku

V roce 2005 SPS pokračovala s budováním, obnovou a údržbou majetkové základny. Některé akce byly ovlivněny navýšením úkolů kladených na organizaci z titulu legislativy, další byly podřízeny koncepčnímu rozvoji informační základny Státní plavební správy.

Přidělené prostředky byly použity zejména na vytvoření informačního systému, na doplnění a náhradu výpočetní techniky včetně obměny zastaralého softwaru, na obnovu vozového a lodního parku, na projektové práce GIS, na obměnu zastaralého kancelářského vybavení a vybudování telefonní ústředny.

Z plánovaného objemu výdajů na financování programu reprodukce majetku ve výši 28 424 tis. Kč (z toho kapitálové výdaje 25 476 tis. Kč a běžné výdaje 2 948 tis. Kč) bylo vyčerpáno na akci Pořízení investičního majetku celkem 24 497 387,50 Kč a na akci Provozování ICT 2 850 934,93 Kč.

V důsledku časového posunu plánovaných akcí Přestavba bytu na nebytové prostory – ředitelství a Stanoviště pro výkon technické kontroly malých plavidel byly prostředky v celkové výši 154 912,00 Kč (akce Přestavba bytu na nebytové prostory – ředitelství částka 122 412,00 Kč a Stanoviště pro výkon technické kontroly malých plavidel 32 500,00 Kč) převedeny do rezervního fondu.

Běžné výdaje

Z plánovaného objemu (po provedení všech rozpočtových opatření) neinvestičních výdajů 43 580 000 Kč bylo vyčerpáno celkem 43 521 639,71 Kč. K nedočerpání prostředků došlo především z důvodu neuskutečnění plánovaných provozních akcí, které byly na základě jednání s dodavateli odloženy do dalšího roku, a vzhledem k nižšímu procentu odvodů zdravotního a sociálního pojištění.

V důsledku efektivnějšího hospodaření s plánovanými finančními prostředky SPS dosáhla úspory ve výši 1 420 000 Kč. Tyto prostředky byly převedeny do rezervního fondu v souladu s § 47 zákona 218/2000 Sb., o rozpočtových pravidlech a o změně některých souvisejících zákonů.

12. Plán práce a prostředků na platy

12.1. Zaměstnanci

Státní plavební správě byl závazně stanoven počet zaměstnanců na rok 2005 na 87 osob.

V roce 2005 byl průměrný evidenční počet zaměstnanců ve fyzických osobách 87,25 a průměrný počet zaměstnanců přepočtený 86,19 osob.

12.2. Absence a úrazovost

V roce 2005 bylo v úřadě odpracováno 19 436 dnů. Absence činila 600 dnů; z toho nemoc 459 dnů, tj. 2,29 %, ošetřování člena rodiny 51 dnů, tj. 0,25 %, důležité osobní překážky v práci 26 dnů, tj. 0,13 %, studijní volno 53 dnů, tj. 0,26 %, překážky v práci z důvodu obecného zájmu 2 dny, tj. 0,01 % a pracovní volno bez náhrady platu 9 dnů, tj. 0,04 %

12.3. Prostředky na platy

Závazný ukazatel prostředků na platy a ostatní platby za provedenou práci byl Státní plavební správě stanoven částkou 21 157 tis. Kč, z toho závazný ukazatel prostředků na platy 21 086 tis. Kč – ostatní platby za provedenou práci 71 tis. Kč.

Plán práce						
Ukazatel	Skutečnost 2004	Plán 2005	Skutečnost 2005	Rozdíl	% Plnění plánu	Index 2005/2004
	a	b	c	b - c	c : b	c : a
Průměrný počet zaměstnanců přepočtený	88	87	86	1	99	0,98
Prostředky na platy celkem	21 191	21 157	21 156	1	100	1,00
z toho: - platy	21 123	21 086	21 085	1	100	1,00
- OON	68	71	71	0	100	1,04
Průměrný plat	20 003	20 197	20 431	- 234	101	1,02

Závazný ukazatel prostředky na platy a ostatní platby za provedenou práci byl Státní plavební správou dodržen.

13. Závěr - souhrnné zhodnocení činnosti

Z předchozích částí zprávy je patrné, že ve vnitrozemské plavbě v roce 2005 zůstaly zachovány tendence projevující se i v předchozích letech. Pokračoval mírný rozvoj rekreační plavby. To se projevilo vzrůstajícím počtem evidovaných malých plavidel, používaných především pro rekreační plavbu, i rostoucím počtem držitelů průkazu způsobilosti k vedení takovýchto plavidel. Státní plavební správa proto tomuto sektoru vnitrozemské plavby věnovala v rámci dozoru odpovídající pozornost. Jedná se sice o plavbu, v níž se výrazně projevuje sezónní charakter, jež však svou intenzitou vysoce převyšuje jiné segmenty vnitrozemské plavby.

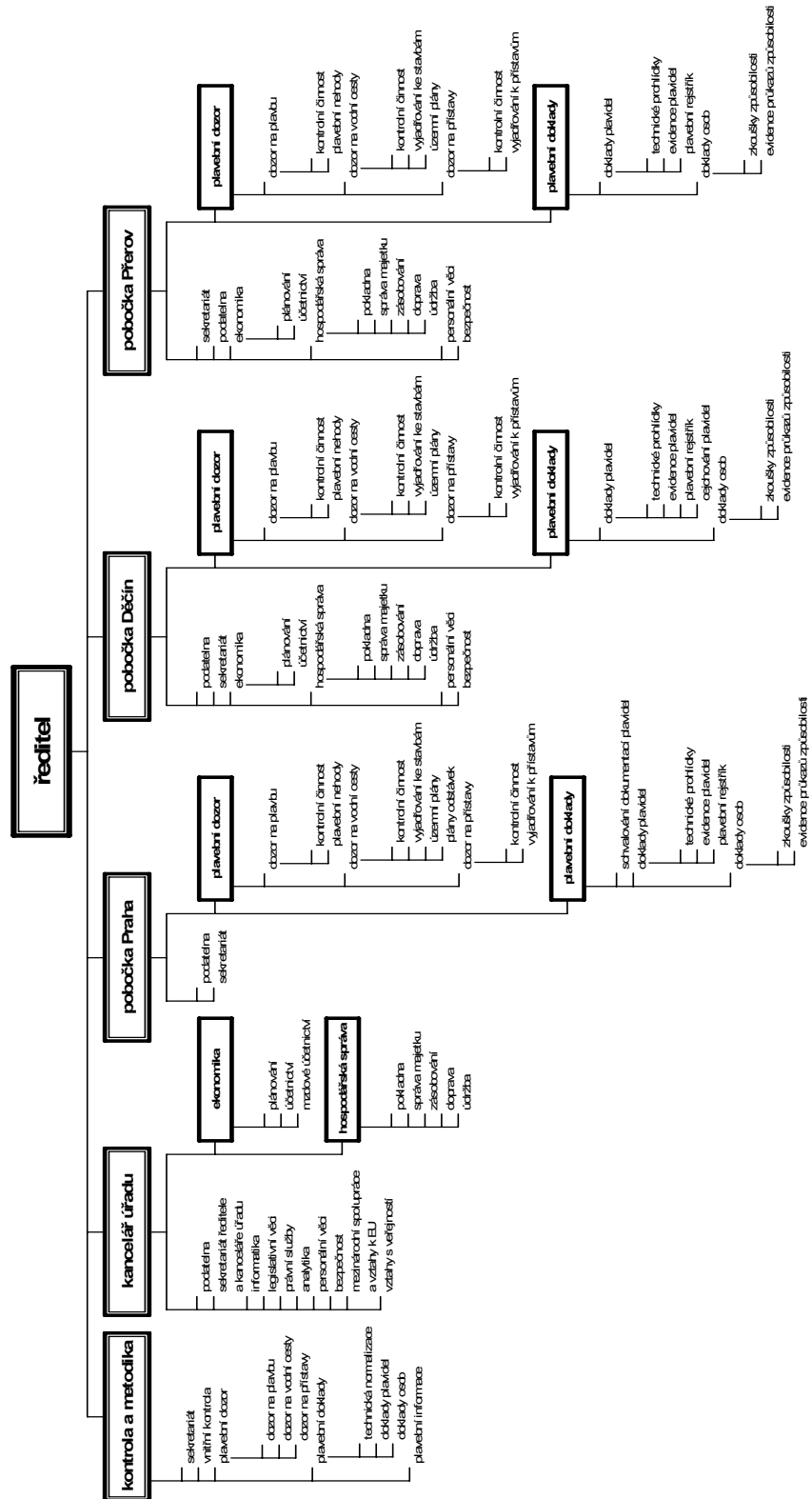
V oblasti rekreační plavby se i v České republice začal pomalu projevovat trend již desítky let patrný v oblasti vnitrozemské plavby v jiných zemích Evropské unie. Po té, co došlo k výraznému snížení využití zejména menších vodních cest pro nákladní dopravu, nastalo na nich po určité době díky rozvoji rekreační plavby oživení plavebního provozu, což přineslo i ekonomický rozvoj daného regionu. Tato situace je ale mimo jiné podmíněna úpravou stávající či budováním nové infrastruktury pro rekreační plavbu. V České republice však zatím k výraznému budování této infrastruktury zatím nedošlo.

Dozor Státní plavební správy na rekreační plavbu, zejména v období jejího intenzivního provozování, nepochybně vedl ke snížení možnosti negativního působení tohoto segmentu plavby na jiné rekreační aktivity vázané na využití povrchových vod. Státní plavební správa účinně spolupracovala s místně příslušnými odděleními Policie ČR. Přesto se, v souvislosti s připravovanou změnou vyhlášky upravující podmínky užívání povrchových vod k plavbě, iniciovanou názorem veřejného ochránce práv na její znění, znovu projevily snahy o další omezení rekreační plavby provozované zejména plavidly využívajícími k pohonu spalovací motor.

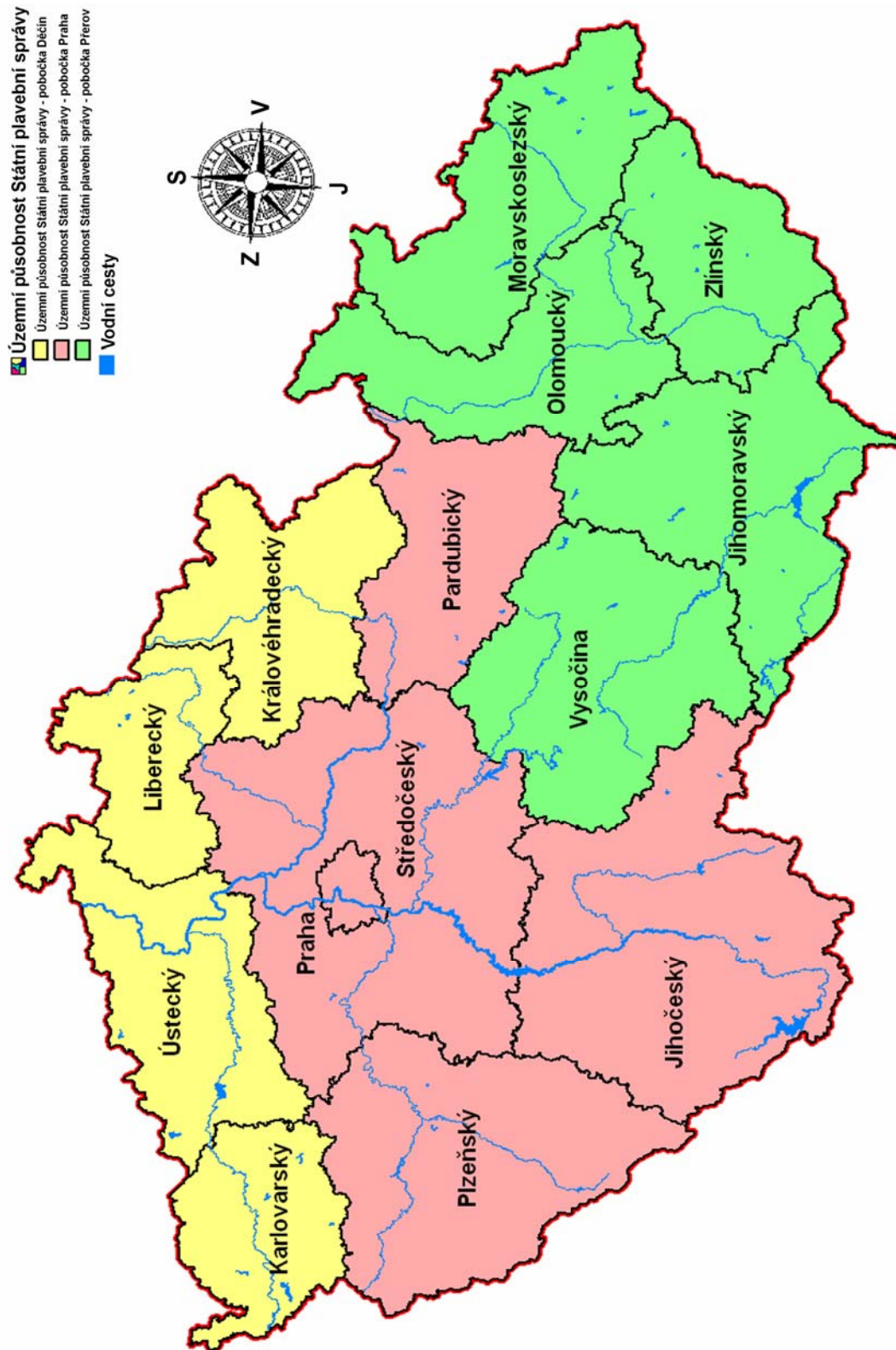
Výkon státního dozoru a státní správy komplikuje zastaralá legislativa. Zejména zákon č. 114/1995 Sb., o vnitrozemské plavbě, a jak už jsme uvedli, vyhláška MD č. 224/1995 Sb., o způsobilosti k vedení a obsluze plavidel. Jedná se především o oblast přístavů, evidence plavidel v Plavebním rejstříku ČR a vydávání průkazů způsobilosti k vedení a obsluze plavidel a dalších plavebních dokladů.

Ve vnitřní činnosti úřadu se podařilo dát do praktického užívání první část nového informačního systému, a to evidenci plavidel (Plavební rejstřík ČR), průkazů způsobilosti a zkoušek pro jejich získání. Pro veřejnost byl zpřístupněn plavební rejstřík na internetu. V průběhu roku pak byly připraveny pro užívání části pro evidenci podání a zkoušek způsobilosti na počítači, které budou v roce 2006 uvedeny do zkušebního provozu. Současně se bude pracovat na nových částech, jako je evidence majetku, kontrolní činnost a dálkový přístup do evidencí pro potřeby Státní plavební správy i dalších státních orgánů.

14. Organizační schéma Státní plavební správy



15. Územní působnost Státní plavební správy



16. Kde nás najdete

Státní plavební správa – ředitelství

Adresa: Jankovcova 4
170 04 Praha 7 – Holešovice
Telefon: 234 637 111
Fax: 283 870 514
E-mail: reditelstvi@spspraha.cz

Státní plavební správa – pobočka Praha

Adresa: Jankovcova 4
170 04 Praha 7 – Holešovice
Telefon: 234 637 111
Fax: 266 710 545
Mobil: 606 690 011 (pro hlášení plavební nehody)
E-mail: pobocka@spspraha.cz

Státní plavební správa – pobočka Děčín

Adresa: Labská 694/21
405 02 Děčín I
Telefon: 412 557 411
Fax: 412 516 586
Mobil: 606 690 012, 606 690 025 (pro hlášení plavební nehody)
E-mail: pobocka@spsdecin.cz

Státní plavební správa – pobočka Přerov

Adresa: Bohuslava Němce 640
750 02 Přerov
Telefon: 581 250 911
Fax: 581 250 910
Mobil: 606 690 013 (pro hlášení plavební nehody)
E-mail: pobocka@spsprerov.cz

Webová stránka Státní plavební správy

www.spspraha.cz

Úřední hodiny

pondělí a středa od 8.00 do 11.30 a od 13.00 do 17.00 hodin



STÁTNÍ PLAVEBNÍ SPRÁVA
areál přístavu Holešovice

pobočka Praha

ředitelství

HOLEŠOVICE

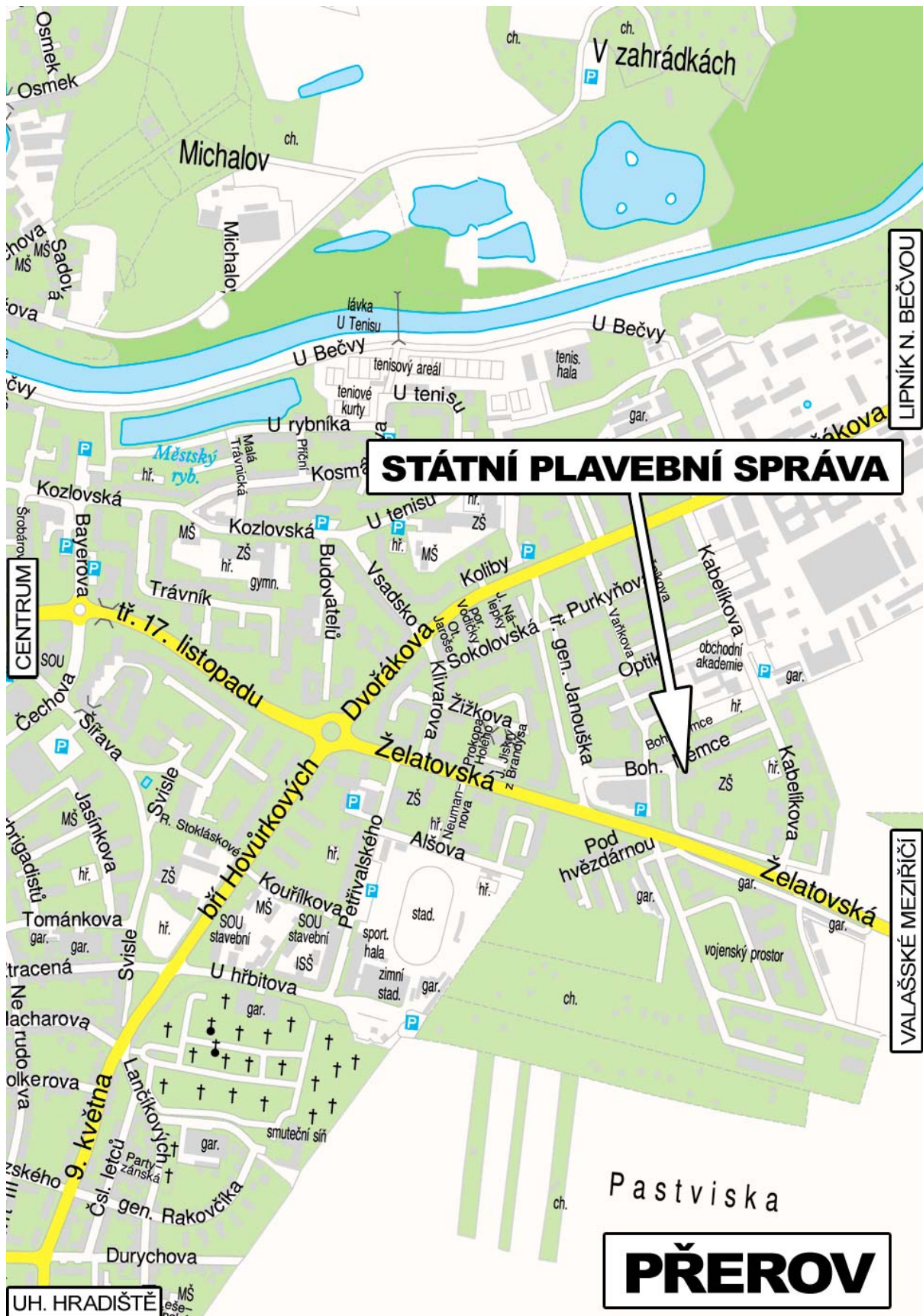
Praha 8

8

KARLÍN

PRAHA





Poznámky: