

ZPRÁVA

o činnosti organizace v roce 2003



č. j. [444/Ř/04](#)

Státní plavební správa
březen 2004

Obsah

1. Základní údaje o správním úřadu k 31. 12. 2003	5
2. Kolektiv vedení.....	5
3. Úvod	6
4. Plnění ročních úkolů	7
4.1. Úkol č. 1.....	7
4.2. Úkol č. 2.....	8
4.3. Úkol č. 3.....	8
4.4. Úkol č. 4.....	8
4.5. Úkol č. 5.....	10
4.6. Úkol č. 6.....	10
4.7. Úkol č. 7.....	10
4.8. Úkol č. 8.....	11
4.9. Úkol č. 9.....	11
4.10. Úkol č. 10.....	12
5. Dozor na vodní cesty a přístavy	13
5.1. Plavební poměry.....	13
5.2. Stavby a úpravy na vodních cestách	15
5.3. Správní jednání.....	21
6. Dozor na plavební provoz a plavební nehody	27
6.1. Plavební provoz	27
6.2. Dozor na plavební provoz	28
6.3. Plavební nehody	32
7. Dozor na plavidla a plovoucí zařízení.....	34
7.1. Plavidla jiná než malá a plovoucí zařízení	34
7.2. Malá plavidla.....	38
8. Zkoušky způsobilosti členů posádek plavidel.....	41
8.1. Zkoušky způsobilosti členů posádek plavidel jiných než malých	41
8.2. Zkoušky způsobilosti vůdců malých plavidel.....	46
9. Správní akty.....	49
10. Průřezová a metodická činnost	51
11. Hospodaření	59
11.1. Schválený rozpočet	59
11.2. Vývojové tendence hospodaření.....	59
11.3. Příjmy rozpočtových organizací	59
11.4. Správní poplatky a pokuty.....	59
11.5. Rozpočtové výdaje	60
12. Plán práce a mezd.....	61
12.1. Zaměstnanci	61
12.2. Absence a úrazovost	61
12.3. Prostředky na platy	61
13. Závěr - souhrnné zhodnocení činnosti.....	62
14. Organizační schéma Státní plavební správy	64

15. Územní působnost Státní plavební správy	65
16. Kde nás najdete.....	66

1. Základní údaje o správním úřadu k 31. 12. 2003

Název správního úřadu:
Státní plavební správa

Adresa sídla:
Jankovcova 4, 170 04 Praha 7

IČO:
00003352

Právní forma:
Organizační složka státu

Datum vzniku:
1. 10. 1995

Působnost Státní plavební správy:
Vykonává státní správu a státní dozor při provozování plavby na vnitrozemských vodních cestách ve věcech stanovených zákonem č. 114/95 Sb.

Počet zaměstnanců:
91

2. Kolektiv vedení

Ing. Luděk Cidlina
ředitel

Ing. Václav Novák
vedoucí odboru kontroly a metodiky a zástupce ředitele

Ing. Jaroslav Bimka
vedoucí kanceláře úřadu

Ing. Tomáš Häckl
vedoucí pobočky Praha

Ing. Jarmila Hölllová
vedoucí pobočky Děčín

Ing. Alois Hlušička
vedoucí pobočky Přerov

3. Úvod

Ve smyslu zákona o vnitrozemské plavbě a navazujících prováděcích předpisů vykonává Státní plavební správa státní dozor a plní úkoly státní správy ve věcech vnitrozemské plavby s cílem zabezpečit její rozvoj a její bezpečný plynulý provoz.

V oblasti dozoru na vodní cesty a přístavy hájí zájmy plavby při budování, úpravách a udržování vodních cest a přístavů. Vydává souhlasy ke zřizování staveb na vodních cestách. Sleduje vodní poměry a prosazuje zlepšování plavebních podmínek. Vydává souhlasy ke zřízení a provozování přístavů. Rozhoduje o vhodnosti míst pro zřizování přívozů, půjčoven plavidel, umísťování plovoucích zařízení apod. na vodních cestách. U správců vodních cest a správců přístavů uplatňuje správními prostředky odstranění nedostatků zjištěných v plavební dráze, na hydrotechnických stavbách a zařízeních vodních cest a vodních částech přístavů.

V oblasti dozoru na plavební provoz prosazuje opatření k zajištění bezpečnosti plavby. Dozírá na dodržování předpisů týkajících se plavby. Provádí odborné šetření plavebních nehod. Rozhoduje o dočasném přerušení nebo omezení plavebního provozu. Rozhoduje o pořádání veřejných akcí na sledovaných vodních cestách. Spolupracuje na tvorbě a vyjadřuje se k návrhům předpisů, které mají souvislost s bezpečností plavebního provozu.

V oblasti dozoru na plavidla, plovoucí zařízení a plovoucí tělesa rozhoduje o způsobilosti plavidel, plovoucích zařízení a plovoucích těles k plavbě. Vydává, případně zadržuje nebo odnímá příslušné lodní listiny. Rozhoduje o dokumentacích malých plavidel, plovoucích zařízení a plovoucích těles za účelem stavby, přestavby nebo rekonstrukce. Stanovuje nejnižší počet členů posádky a její kvalifikaci, nejvyšší počet cestujících a nejvyšší ponor plavidel. Provádí cejchování plavidel, na jehož základě vydává cejchovní průkazy. Vede rejstřík plavidel podléhajících evidenci.

V oblasti plavecké způsobilosti provádí zkoušky způsobilosti vůdců plavidel a členů lodních posádek. Vydává, zadržuje, případně odnímá příslušné průkazy a vede jejich evidenci. Provádí zkoušky a vystavuje průkazy inspektorů určených technických zařízení na plavidlech. Provádí zkoušky a vystavuje osvědčení pro provozování vodní dopravy pro cizí potřeby a osvědčení pro přepravu nebezpečných věcí (ADNR). Spolupracuje při soustavném zvyšování odborné úrovně lodních posádek.

Působení Státní plavební správy na území České republiky je zajišťováno prostřednictvím odborných útvarů v sídle Státní plavební správy a ve vymezené územní působnosti pobočkami Praha, Děčín a Přerov. Výkonnou činnost zajišťují především pobočky. Jejich práce je zhodnocena v kapitolách 5 - 9. Centrální útvary zajišťují v odborné oblasti především metodiku pro výkonné složky a dále pak záležitosti finanční, hospodářské a personální. Jejich činnost je zhodnocena v kapitolách 10 - 12.

4. Plnění ročních úkolů

4.1. Úkol č. 1

Zahájit řízení ve věci stanovení podmínek provozování veřejných přístavů a dokončit již zahájená řízení v této věci tak, aby příslušné podmínky byly stanoveny do konce roku 2003.

Plnění

V průběhu roku 2003 bylo zahájeno 6 řízení s provozovateli veřejných přístavů Praha-Libeň, Mělník, Kolín, Děčín-Loubí, Ústí nad Labem-Krásné Březno a Ústí nad Labem-Vaňov. Účelem zahájených řízení bylo stanovení podmínek provozování veřejných přístavů. Všechna řízení proběhla a 4 byla ukončena v roce 2003. Proti dvěma rozhodnutím bylo podáno odvolání. U veřejných přístavů Praha-Radotín, Praha-Smíchov a Praha-Holešovice řízení ve smyslu tohoto úkolu proběhla již v roce 2002.

Pro veřejný přístav Děčín-Loubí bylo vydáno Rozhodnutí Státní plavební správy - souhlas s provozem přístavu, které dne 10. dubna 2003 nabylo právní moci. Ve lhůtě stanovené § 63 odst. (3) zákona č. 71/1967 Sb., o správním řízení, byl navrhovatelem městem Děčín podán návrh na obnovu předmětného řízení z důvodů, že k projednání věci byly přizvány pouze příslušné odbory Městského úřadu Děčín jako dotčené orgány státní správy, a ne město Děčín jako orgán samosprávy a účastník řízení a dále, že provozem uvedeného přístavu dochází k rychlejšímu opotřebení místní komunikace Hálkova. Navrhovatel byl podle § 63 odst. (2) zákona č. 71/1967 Sb., o správním řízení, vyzván k doplnění návrhu na obnovu řízení a zejména o uvedení doby, kdy se dozvěděl o skutečnostech, které uplatňuje jako důvod obnovy řízení a proč je nemohl uplatnit ještě v průběhu původního řízení. V této souvislosti byl navrhovatel upozorněn na znění § 58 a 59 zákona č. 367/1990 Sb., o obcích (obecní zřízení) v platném znění. Doplněním však navrhovatel nevnesele dle § 62 odst. (1) písm. a) nové skutečnosti nebo důkazy, které by měly vliv na znění rozhodnutí – souhlasu s provozem veřejného přístavu Děčín-Loubí. Návrh na obnovu řízení byl Státní plavební správou zamítnut pro nedůvodnost. Po odvolání města Děčín proti tomuto zamítnutí byla věc postoupena Ministerstvu dopravy České republiky k závěrečnému rozhodnutí.

Pro veřejný přístav Ústí nad Labem-Krásné Březno, který je tvořen levým břehem Labe v říčním km 71,8 – 75,3 a přístavními bazény a přílehlou pozemní částí, bylo dne 4. června 2003 vydáno rozhodnutí Státní plavební správy souhlas s provozem přístavu. Proti tomuto rozhodnutí bylo dne 20. června 2003 provozovatelem České přístavy, a. s., Praha, podáno odvolání. O tomto odvolání byli informováni všichni účastníci řízení a dotčené orgány státní správy. Odvolání bylo postoupeno Ministerstvu dopravy České republiky k závěrečnému rozhodnutí.

Rozhodnutí - souhlas s provozem přístavu pro veřejný přístav Ústí nad Labem-Vaňov nabylo právní moci dne 12. 12. 2003.

Vzhledem k neuzavřeným převodům vlastnických práv ve veřejném přístavu Děčín-Rozbělesy (levý břeh Labe v říčním km 92,0 – 94,2 s přístavním bazénem a přílehlou pozemní částí), kde prozatímním provozovatelem pozemní části je dosud správce konkurzní podstaty původního provozovatele akciové společnosti Československá plavba labská, a. s. v konkurzu, Děčín, zůstávají pro tento přístav v platnosti Základní pravidla provozu přístavu schválená Státní plavební správou

v dubnu 1998. Správní řízení ve věci stanovení podmínek provozu přístavu bude s příslušným provozovatelem přístavu zahájeno po dořešení majetkoprávních vztahů v přístavu. Ukončení převodu pozemků a majetku novému vlastníku je očekáváno v roce 2004.

Řízení ve věci stanovení podmínek provozování veřejného přístavu nebylo dosud zahájeno ve veřejném přístavu Lovosice. Zde proběhl v roce 2003 převod pozemků ve vlastnictví Státní plavební správy do správy Ředitelství vodních cest České republiky. Po jeho dokončení však došlo ze strany Katastrálního úřadu Litoměřice k upřesnění vlastnictví dalších pozemků v přístavu Státní plavební správou. Vzhledem k těmto novým skutečnostem nebyl v roce 2003 převod vlastnictví pozemků v přístavu dokončen a řízení bude zahájeno po dořešení vlastnických vztahů v roce 2004.

4.2. Úkol č. 2

Provést zásadní úpravu počítačového programu pro evidenci plavidel a zabezpečit přenesení dat z rejstříkových knih do programu evidence plavidel.

Plnění

Již v předchozím roce byly zpracovány požadavky na program a proveden výběr dodavatele. S ohledem na možnosti financování byly práce zahájeny až v polovině roku. V zájmu vytvoření opravdu funkčního a využitelného softwaru byla jako postupný krok dodavatelem zpracována podrobná analýza. Tato analýza ukázala, že je potřebné celý databázový informační systém Státní plavební správy řešit komplexně a v rámci toho novelizovat software stávajících databází.

Do konce roku pak byla dokončena pilotní verze programu. Zkušenosti s programem, získané při krátkodobém zkušebním provozu, jsou kladné. V roce 2004 bude na tento produkt navázáno a po schválení investičního záměru bude práce pokračovat komplexní novelizací informačního systému. S ohledem na větší rozsah, než se při stanovování tohoto úkolu předpokládalo, bude část informačního systému určená k evidenci plavidel dokončena až v druhé polovině roku 2004.

Evidence plavidel na pobočkách v Děčíně a v Přerově je vedena ve starších softwarových verzích. Po zpracování nového softwaru budou tyto databáze převedeny do nového programu a příslušná data bude možné zveřejnit na webových stránkách. Současně bude zahájeno zapisování plavidel evidovaných na pobočce Praha i nově přihlašovaných plavidel. Všechna tato nová data budou průběžně automaticky přenášena do databáze na internetu.

4.3. Úkol č. 3

Zabezpečit zpracování statistického šetření za rok 2002 o struktuře lodního parku podnikatelských subjektů ve vodní dopravě, vodních cestách a plavebních nehodách podle schválené metodiky a předat ho v požadovaném termínu.

Plnění

Ministerstvu dopravy a spojů ČR byly v požadovaném termínu odevzdány příslušné statistické výkazy prostřednictvím Centra dopravního výzkumu.

4.4. Úkol č. 4

V oblasti jednání s orgány Spolkové republiky Německo a Centrální komisí pro plavbu na Rýně o vydávání osvědčení o znalostech podmínek pro přepravu nebezpečných věcí pro provozovatele vodní dopravy a dohody o uznávání osvědčení na vodních cestách členských států urgovat stanovisko Centrální komise a pokračovat v dalším jednáním.

Plnění

Uznávání českých osvědčení o zvláštních znalostech ADNR zůstalo od minulého roku na mrtvém bodě. Při jednáních na smíšeném výboru mezi českou a německou stranou toto uznávání osvědčení nebylo přislíbeno ani projednáno. Písemné stanovisko německé strany k tomuto problému nemáme.

Při jednání pracovní sekce Centrální komise pro plavbu na Rýně (CKR) dne 19. 2. 2003 ve Strassburgu bylo vedoucím sekretariátu panem Orloviusem sděleno, že uznávání našich zkoušek není na pořadu. Písemné stanovisko z roku 2003 od CKR nemáme.

Na konec ledna 2004 je plánováno jednání s vedoucím sekretariátu CKR panem Woehrlingem. Toto setkání bude využito k opětovnému připomenutí požadavku Státní plavební správy.

4.5. Úkol č. 5

Spolupracovat s Ministerstvem dopravy ČR na přípravě nového zákona o vnitrozemské plavbě a prováděcích vyhlášek.

Plnění

V první polovině roku byl zpracován návrh věcného záměru zákona a předán odboru plavby a vodních cest Ministerstva dopravy ČR. Vzhledem k tomu, že vypracování nového zákona nebylo zařazeno do plánu legislativních prací ministerstva, nebylo v dalších pracích pokračováno. Státní plavební správa se přesto domnívá, že vypracování nového zákona je potřebné.

4.6. Úkol č. 6

Zpracovat odpovídající právní normou pracovní návrh nového Řádu plavební bezpečnosti a předložit jej Ministerstvu dopravy ČR.

Plnění

V průběhu roku byl zpracován návrh věcného záměru zákona o pravidlech plavebního provozu a předán odboru plavby a vodních cest Ministerstva dopravy ČR. Souběžně byla provedena novelizace Řádu plavební bezpečnosti dle materiálů CEVNI (mezinárodní předpis o pravidlech plavebního provozu). Další práce budou probíhat v roce 2004 dle plánu legislativní činnosti ministerstva.

4.7. Úkol č. 7

Provádět v letním období zesílený dohled nad rekreačním provozem, především v oblastech koncentrované rekreace.

Plnění

Celkově bylo všemi útvary dozoru Státní plavební správy v rámci plnění tohoto úkolu v období letní rekreační sezóny od června do září 2003 provedeno na vodních cestách s převládajícím rekreačním provozem 198 celodenních kontrol zaměřených na dohled plavebního provozu. Z toho bylo 68 kontrol o víkendech a svátcích.

Z celkového počtu 198 kontrol bylo v oblasti vltavské kaskády provedeno celkem 105 celodenních kontrol, z toho bylo 51 kontrol uskutečněno o víkendech a svátcích. Proběhly také 2 kontroly nočního plavebního provozu. Při těchto akcích bylo kontrolováno celkem 204 malých plavidel. Z toho 105 malých plavidel s plachtou a 99 malých plavidel s vlastním strojním pohonem.

Intenzita kontrolní činnosti se projevila i v počtu zjištěných přestupků v provozu malých plavidel. V uvedeném období od června do září bylo zjištěno celkem 85 přestupků. Méně závažné přestupky, kterých bylo 73, byly řešeny na místě uložением blokových pokut. Celková hodnota blokových pokut činila 45 600 Kč. Ostatní zjištěné přestupky byly řešeny s vůdci plavidel v rámci přestupkových řízení. Další, při kontrolní činnosti zjištěná porušení předpisů, byla řešena ve správních řízeních s provozovateli plavidel.

Struktura zjištěných přestupků se částečně změnila. Vzhledem k nové právní úpravě přibýly přestupky spočívající v porušování režimu plavby. Neustále přetrvává vedení malého plavidla osobou, která není držitelem průkazu vůdce malého plavidla.

I nadále se potvrzuje, že přítomnost kontrolního orgánu na vodní cestě snižuje počet osob, které porušují platné předpisy.

Pracovníky oddělení plavebního dozoru pobočky Děčín bylo v letním období provedeno celkem 67 kontrol plavebního provozu zaměřených na rekreační provoz, z toho 17 víkendových. Kontroly byly prováděny jak na labské vodní cestě, tak na vodních cestách účelových. Pozornost byla ale věnována i ostatním vodním cestám v územní působnosti pobočky. Na začátku letního období byly vytipovány ty vodní cesty, kde by mohlo dojít k porušení zákona o vodách a omezení vyplývajících z vyhlášky č. 241/2002 Sb. Z obhlídek těchto vodních cest byl proveden výběr z hlediska jejich rozlehlosti a přístupnosti pro spouštění plavidel na vodu. Na tyto vodní cesty pak byl zaměřen dohled v letním období. K sledovaným lokalitám patřil například pískník Správcice a Příšovice ve východočeské oblasti, rybník Novodvorský II. u Mimoně, rybník Úštěk, vodní plochy Matylda a Barbora a vodní dílo Kadaň v severočeské oblasti a v západočeské oblasti lom Jimlíkov. Zároveň před zahájením sezóny proběhla v příslušných oblastech jednání se zástupci Policie České republiky a byla dojednána spolupráce při provádění kontrol. Na základě výsledků prováděného dohledu lze konstatovat, že v územní působnosti pobočky Děčín probíhal v sezóně 2002 rekreační plavební provoz bez porušení předpisů a nedocházelo ani ke stížnostem ze strany občanů. Jako nejčastější přestupek se objevovalo chybějící, neúplné nebo špatně čitelné evidenční označení rekreačního plavidla, což bylo s vůdci plavidel řešeno na místě napomenutím případně uložením blokové pokuty dle § 11, zákona č. 200/1990 Sb., o přestupcích.

V oblasti Moravy a Slezska byl dozor zaměřen zejména na průplav Otrokovice – Rohatec, kde probíhaly kontroly zaměřené na provoz rekreačních plavidel a plavidel osobní lodní dopravy včetně kontrol proplouvání plavebními komorami. Těchto kontrol bylo provedeno 16. Na Brněnské přehradní nádrži probíhaly kontroly ve spolupráci s Policií České republiky. Celkem zde bylo uskutečněno 10 kontrol.

V průběhu čtyř letních měsíců bylo provedeno celkem 198 kontrol, v průměru bylo tedy realizováno ve všech oblastech téměř 50 kontrol za měsíc. Mezi přestupky bylo zaznamenáno i porušování ustanovení vyhlášky Ministerstva dopravy č. 241/2002 Sb. Jednalo se především o nedodržení režimu plavby. Přítomnost kontrolního orgánu na vodní cestě se projevila pozitivně. Nedošlo k závažné plavební nehodě. Celkově lze hodnotit tuto činnost pozitivně.

4.8. Úkol č. 8

Zabezpečit převzetí agendy technické normalizace v oboru plavby (Mezinárodní normalizační spolupráce v lodním oboru a správa lodních oborových norem LON) a tuto agendu provádět.

Plnění

Agenda technické normalizace v oboru plavby (mezinárodní normalizační spolupráce v lodním oboru a správa lodních oborových norem LON) byla převzata a je průběžně vykonávána. Podrobná zpráva je v části Průřezová a metodická činnost.

4.9. Úkol č. 9

Zpracovat plán krizového řízení pro vnější i vnitřní činnost Státní plavební správy.

Plnění

Návrh krizového plánu pro Prahu, Děčín a Přerov byl zpracován do 30. 6. 2003 ve smyslu zákona č. 240/2000 Sb., o krizovém řízení. Obsahuje souhrn možných zdrojů rizik, kterým bude SPS čelit, opatření k jejich eliminaci a postupů při řešení krizových situací zaměstnanci SPS podle zákona č. 254/2001 Sb., o vodách, pro případ povodně (ledochodů) i při jiných krizových situacích. Následně byl předán jednotlivým pracovištím k doplnění konkrétních údajů. V rámci jeho tvorby byla zpracována řada dílčích dokumentů, které lze v případě potřeby využít, např. seznam institucí a organizací působících v oblasti plavby. Sladění jednotlivých částí a úplné dokončení krizového plánu bude provedeno v průběhu roku 2004. Důvodem je větší náročnost zpracování některých dokumentů, i to, že jednotlivé materiály zpracovávají zaměstnanci Státní plavební správy nad rámec svých běžných úkolů.

4.10. Úkol č. 10

Novelizovat povodňové plány budov Státní plavební správy v přístavu Praha-Holešovice a v Děčíně.

Plnění

Současný povodňový plán pro objekty Státní plavební správy ředitelství a pobočky Praha byl novelizován a schválen vodoprávním orgánem v lednu 2003. Jednalo se o dílčí rychlou novelizaci, ve které se reagovalo na povodeň v roce 2002. Tento bude platit až do zpracování nového povodňového plánu, který bude dokončen a schválen do konce prvního pololetí 2004.

Povodňový plán pro objekty Státní plavební správy pobočky Děčín byl novelizován. Dne 7. 5. 2003 byl potvrzen Městským úřadem Děčín soulad s povodňovým plánem obce.

Povodňové plány byly novelizovány, schváleny a lze je využívat.

5. Dozor na vodní cesty a přístavy

5.1. Plavební poměry

Vltava

Plavební poměry na Vltavě byly ovlivněny škodami způsobenými povodněmi v roce 2002. V prosinci 2002 byl po povodních obnoven plavební provoz na vltavské vodní cestě s omezeným ponorem plavidel 150 cm v oblasti Prahy. Od února 2003 byl obnoven plavební provoz v úseku Mělník - přístav Praha-Radotín s omezeným ponorem plavidel 150 cm a s omezením plavby v úseku Vraňany – Roztoky, pouze za denního světla. V měsíci srpnu byla hodnota přípustného ponoru plavidel zvýšena na 160 cm. Tento stav trval do prosince, kdy byl plně obnoven přípustný ponor plavidel na 180 cm. V průběhu roku až do měsíce srpna byl také postupně obnovován plavební provoz v úseku Vltavy od Prahy po vodní dílo Slapy. Do prosince byla zakázána plavba v části Staroměstské zdrže. Důvodem omezení ponorů plavidel a zákazu plavby byly nánosy v plavební dráze způsobené povodní.

Z důvodu provádění oprav a odstraňování povodňových škod na vodních dílech Orlík, Slapy a Kamýk nebyla zajištěna přeprava malých plavidel přes vodní díla. To znemožnilo jejich průběžnou plavbu. Spolu s výrazným snížením hladiny ve zdrži vodního díla Orlík v průběhu letní sezóny tyto jevy nepříznivě ovlivnily jak rekreační plavbu, tak i osobní dopravu realizovanou v této lokalitě. Poklesem hladiny byla rovněž omezena rekreační plavba na vodním díle Lipno.

Pro vysoké vodní stavy byla zastavena plavba v měsíci lednu na dobu 14 dnů. Plavební odstávky proběhly v plánovaném termínu v měsíci září a říjnu. Ze strany správce vodní cesty byly splněny termíny plánovaných odstávek na všech plavebních zařízeních.

V důsledku havárie na velké plavební komoře Hořín byl zastaven její provoz od poloviny října do začátku prosince. Proplavování plavidel bylo možné pouze malou plavební komorou o užitné délce 73 m. Další havárie byla příčinou devítihodinového přerušení plavebního provozu přes plavební komoru Praha–Smíchov.

S ohledem na likvidaci ropné havárie byla v září na 5 hodin zastavena plavba přes plavební komoru Praha-Modřany.

Z důvodu oprav byl v srpnu dvakrát na 6 hodin přerušen provoz na plavebních komorách Vrané nad Vltavou. Při ukládání plynovodního potrubí v květnu a červnu byl dvakrát po dvou dnech zastaven plavební provoz ve zdrži vodního díla Vraňany.

Střední Labe

Plavební poměry na středolabské vodní cestě byly ovlivněny nánosy, které se vytvořily po průchodu ledů a velkých vod v lednu 2003. Důsledkem bylo snížení ponorů plavidel na 180 cm. S odstraňováním nánosů bylo započato bezprostředně po jejich zjištění. Tyto práce ještě nebyly do konce roku v celé délce středolabské vodní cesty do konce roku dokončeny. K částečnému obnovení garantovaných ponorů 210 cm došlo v měsíci září pouze na části vodní cesty, a to v úseku Chvaletice – Kostelec nad Labem. V úseku Kostelec nad Labem – Mělník zůstal ponor plavidel omezen na hodnotu 180 cm.

Kvůli zámraze byla zastavena plavba v měsíci lednu na dobu 10 dnů a v měsíci únoru na 9 dnů. Plavební odstávky proběhly v plánovaném termínu v měsíci září a říjnu. Ze strany správce vodní cesty byly termíny plánovaných odstávek dodrženy.

Dolní Labe - kanalizovaný úsek

Plavební poměry byly ještě počátkem roku ovlivněny škodami způsobenými povodněmi v roce 2002. Ty však neměly přímý vliv na omezení parametrů plavidel provozovaných v tomto úseku vodní cesty. Podmínky pro plavbu v kanalizovaném úseku dolního Labe v roce 2003 lze proto charakterizovat jako příznivé.

K zastavení plavby v důsledku zámrazy v tomto úseku nedošlo. V úseku Mělník - Lovosice byla plavba zastavena z důvodu vysokých vodních stavů pouze v měsíci lednu, a to pro všechna plavidla celkem 8 dnů, 12 dnů pro sestavy a plavidla delší než 85 m a 14 dnů pro poproudňí vlečné sestavy se dvěma a více jednotkami v závěsu.

Zvýhodněných ponorů 210 cm při průtoku v profilu vodočtu Mělník nad 150 m³/s bylo možno v úseku Mělník – Lovosice využívat celkem ve 136 dnech. Při průtocích v profilu vodočtu Ústí nad Labem nad 350 (400) m³/s bylo možno plout v úseku Lovosice - Ústí nad Labem-Střekov se zvýšeným ponorem 210 (220) cm v délce 68 (56) dnů v prvním čtvrtletí.

Omezení plavebního provozu (délky proplavovaných sestav) z důvodu rekonstrukcí velkých plavebních komor se týkala vodních děl Štětí do května, Roudnice nad Labem do září a České Kopisty celoročně. Plavební odstávka proběhla pouze na vodním díle České Kopisty v období od 25. 9. do 10. 10. 2003. Po celé hodnocené období byla mimo provoz velká plavební komora na vodním díle Ústí nad Labem-Střekov v důsledku povodňových škod. Vzhledem k dostatečným rozměrům malé plavební komory nebylo nutno na tomto díle plavební provoz nijak omezovat. Docházelo však k prodloužení čekací doby na proplavení plavidel.

Dolní Labe - regulovaný úsek

V regulovaném úseku k zastavení plavby kvůli zámraze v roce 2003 nedošlo. Pro vysoké vodní stavy byla plavba zastavena na začátku roku, kdy bylo dosaženo historicky třetího nejvyššího vodního stavu (762 cm) v období posledních 40 let (1185 cm v loňském roce a 768 cm v roce 1954), a to v celkové délce 10 dnů.

Následující tabulka „Setrvalost vodních stavů v regulovaném úseku dolního Labe“ obsahuje hodnoty zajištěného vodního stavu (dále jen ZVS) vyhlášeného správcem vodního toku. V případě, že vodní stav je vyšší než 275 cm (plnosplavnost), se ZVS na příslušný den nevyhlašuje a v tabulce je uvedena hodnota předpovědi vodního stavu vyhlášeného správcem vodního toku v předchozím dni. Z uvedeného důvodu je počet dnů skutečně zastavené plavby při vodním stavu nad limitní hodnotou 540 cm o dva dny vyšší než v tabulce uvedených 8 dnů. V prvním čtvrtletí roku byly vodní stavy pro plavbu příznivé.

V dubnu začal pokles vodních stavů pod plnosplavnost a pokračoval i v květnu až ke kriticky nízkým vodním stavům trvajícím od počátku června až do závěru roku. V období od června byl plavební provoz na regulovaném úseku, až na výjimky při krátkodobých nalepšovacích vlnách ze zdymadla Ústí nad Labem-Střekov, z ekonomických důvodů provozovateli téměř zastaven.

V hraničním profilu Labe ve Hřensku proběhla 4 krátkodobá místní přerušení plavby kvůli pravidelným společným měřením labských průtoků hydrometeorologickými ústavy České republiky a Spolkové republiky Německo v celkové délce 15 hodin. Z důvodu plavebních překážek nebo oprav na vodní cestě plavba zastavena nebyla. V závěru března proběhlo půldenní krátkodobé omezení plavebního provozu při přepravě nadrozměrného lodního tělesa z loděnice Valtířov do Hřenska

Omezení plavebního provozu v regulovaném úseku byla vyhlášena na základě žádosti správce vodního toku prostřednictvím sdělení Státní plavební správy. Jednalo se o snížení hodnot přípustných ponorů v I. úseku regulovaného Labe (od ř. km 69,20 plavební komory Ústí nad Labem-Střekov po ř. km 96,40 Děčín-Terminál) o 20 cm po dobu tří týdnů na přelomu dubna a května. Toto omezení muselo být vyhlášeno, když po náhlém poklesu vodních stavů se v 17. a 18. týdnu zvýšila četnost nahlášených kontaktů plavidel se dnem. Po vyznačení kritických lokalit v plavební dráze dle pokynů Státní plavební správy mohlo být omezení ponorů zrušeno. Z hlediska bezpečnosti plavebního provozu muselo dojít k omezení délkových parametrů sestav v tomto úseku. Od předchozího roku nadále platilo omezení ponorů při vjezdu do Centrálního bazénu veřejného přístavu Ústí nad Labem-Krásné Březno při vodním stavu pod 300 cm.

Na základě sdělení správce vodního toku o odstranění nánosů byla všechna vyhlášená omezení plavebního provozu zrušena a od 5. prosince 2003 byly v I. úseku povolené parametry a ponory plavidel a jejich sestav obnoveny. K této záležitosti podrobněji v kapitole 9. Správní akty.

5.2. Stavby a úpravy na vodních cestách

Vltava

Vltavská vodní cesta byla v uspokojivém stavu a pro provoz plavidel bezpečná. Umožňovala provoz plavidel stanovených rozměrů. Zůstala pouze dílčí poškození, která zatím nebylo možné z kapacitních důvodů odstranit. Ty však neohrožovaly bezpečnost plavebního provozu. V roce 2003 bylo provedeno 5 kontrol vodní cesty za přítomnosti zástupců správce toku. Stav vodní cesty byl hodnocen jako uspokojivý.

V průběhu roku proběhly technicko bezpečnostní dohledy na většině vodních děl, jezích a plavebních komorách. Těchto dohledů se pravidelně zúčastňuje Státní plavební správa a jsou při nich uplatňovány požadavky na zkvalitnění vodní cesty a zajištění její bezpečnosti. Přípomínky zjištěné zaměstnanci Státní plavební správy jsou uplatňovány souhrnně spolu s ostatními zjištěními v jednotlivých zápisech z technicko bezpečnostního dohledu. Současně jsou zjištěné nedostatky na místě zahrnuty do plánu oprav, který schvalují také zaměstnanci Státní plavební správy, kteří jsou u technicko bezpečnostního dohledu přítomni. Přípomínky, které jsou vneseny při těchto kontrolách jsou průběžně odstraňovány a to je ověřováno při kontrolách vodní cesty. Pravidelné prohlídky potvrdily, že vodohospodářská díla jsou v bezpečném a provozuschopném stavu.

V roce 2003 zahájila Státní plavební správa ze svého podnětu 1 řízení se správcem pozemní části přístavu v Praze. Výsledkem byla úprava podmínek provozu přístavu Praha-Libeň. V průběhu roku bylo provedeno několik kontrol ve veřejných přístavech. Nedostatkem je organizace plavebního provozu ze strany provozovatele přístavů. V přístavu Praha-Smíchov proběhla kolaudace I. etapy výstavby vysokovodních pilot. Státní plavební správa se vyjadřovala i k projektové dokumentaci II. etapy. Pozitivním důsledkem proběhlých řízení o stanovení podmínek pro provozování veřejných přístavů je určení povinnosti zajišťovat provozuschopnost přístavů i v době zámrazy tak, aby byla zajištěna jejich ochranná funkce. V této souvislosti byla v prosinci vydána povolení k rozrušování ledové celiny ve veřejných přístavech.

Ve veřejném přístavu Praha–Holešovice probíhaly kontroly v rámci zpracování návrhu změny územního plánu (tj. návrh redukce přístavního území), kdy Státní plavební správa posuzovala zachování funkčnosti tohoto území. Byl jednoznačně formulován požadavek na zachování lodního výtahu a možnosti překládky kontejnerů s ohledem na plavební provoz (min. možnost přeložení jednoho plavidla).

Ve veřejném přístavu Mělník byl vznesen při kontrole požadavek, aby do základních pravidel provozu přístavu byl uveden bod z rozhodnutí Státní plavební správy, že bourání ledu zajišťuje správce pozemní části přístavu (České přístavy, a. s., se k danému rozhodnutí neodvolaly).

V průběhu roku probíhaly na celé vltavské vodní cestě rozsáhlé opravy škod způsobených povodní v roce 2002. Stavební práce zahrnovaly nejen prohrádku vodní cesty, ale i opravy plavebních stupňů, jejich technologie, břehového opevnění a značení vodní cesty. Státní plavební správa úzce spolupracovala se správcem vodní cesty už v době příprav staveb a uplatňovala své požadavky směřující k zajištění provozuschopnosti a bezpečnosti vodní cesty. Při vlastní realizaci stavebních prací se pak pravidelně zúčastňovala kontrolních dnů na těchto stavbách.

Státní plavební správa se účastnila jednání o splavnění Horní Vltavy v úseku Kořensko – České Budějovice. Pro tento úsek byla zpracována studie, která byla připomínkována. Zástupci úřadu se také zúčastnili jejího veřejného projednání a posuzovali dokumentaci pro stavební a územní řízení.

Státní plavební správa se rovněž vyjadřovala k projektovým dokumentacím oprav pražských nábřeží a účastnila se jednání v souvislosti s přípravou staveb. Na závěr roku proběhla kolaudace I. a II. etapy rekonstrukce pražského nábřeží Na Výtoni. Při rekonstrukci byly splněny požadavky Státní plavební správy.

Proběhla výstavba a kolaudace čekacích stání pod plavebními komorami Praha-Podbaba a Vrané nad Vltavou.

V měsíci říjnu byla zjištěna havárie levé zdi velké plavební komory Hořín. Po dobu její opravy byla do začátku prosince omezena délka plavidel, které bylo možné proplavit, na užitnou délku malé plavební komory, a to 73 m. V zájmu bezpečnosti plavby stanovila Státní plavební správa povinnost používat manipulační remorkér při proplavování tlačných a vlečných člunů touto plavební komorou.

Střední Labe

Stav středolabské vodní cesty je uspokojivý a vodní cesta je pro provoz plavidel bezpečná a umožňuje, po dokončení prohrádek, provoz plavidel stanovených rozměrů. V průběhu roku došlo k dokončení a zkolaudování zbývajících částí úseku vodní cesty Chvaletice – Přelouč. Byla provedena 1 kontrola vodní cesty za přítomnosti zástupců správce toku. Stav byl hodnocen jako uspokojivý. Odstranění některých závad bylo plánováno na dobu odstávek na podzim roku 2003 a na rok 2004.

V průběhu roku proběhly technicko bezpečnostní dohledy na většině vodních děl, jezích a plavebních komorách. Těchto dohledů se pravidelně účastní zaměstnanci Státní plavební správy, kteří uplatňují požadavky pro zkvalitnění vodní cesty a zajištění její bezpečnosti. Stejně tak jako u technicko bezpečnostního dohledu na vodní cestě Vltava, se i na vodní cestě střední Labe zjištěné závady souhrnně uplatňují v jednotlivých zápisech, a to včetně návrhů příslušných opatření. Závady jsou odstraňovány podle plánu oprav. Termíny oprav a jejich provedení je průběžně kontrolováno zaměstnanci Státní plavební správy při kontrolách vodní cesty. Nevznikají problémy v komunikaci se správcem vodní cesty. Provedené

prohlídky potvrdily, že na vodohospodářských dílech nejsou závady, které by ohrožovaly bezpečnost plavby.

Byly prováděny kontroly veřejných přístavů. Z výsledků kontrol vyplývá, že přetrvávají nedostatky ve službách, které veřejné přístavy poskytují provozovatelům plavidel. Ve veřejném přístavu Kolín není vymezeno a vyznačeno místo pro tankování pohonných hmot pro plavidla a zásobování plavidel mazivy. Není zde zabezpečena poloha pro stání plavidel, kde bude zabezpečeno odstraňování škodlivých látek z plavidel tak, aby se zabránilo jejich vniknutí do povrchových vod.

Řešení problémů údržby přístavu v lokalitě Chvaletice je vázáno na vyřešení majetkových vztahů.

Mezi rozsáhlejší opravy patřila rekonstrukce, resp. výstavba nové pravé zdi plavební komory Klavary.

V průběhu roku probíhaly v úseku Mělník – Brandýs nad Labem práce na odstranění povodňových škod z roku 2002. Jednalo se o dokončení prohrábek a opravy břehového opevnění. Na zbývajícím úseku středolabské vodní cesty probíhala běžná údržba vodní cesty, tj. prohrábky, opravy břehových opevnění, odstraňování břehových porostů apod.

Dolní Labe

Stav vodní cesty je dobrý. V první polovině roku probíhaly práce na odstraňování povodňových škod.

V kanalizovaném úseku dolního Labe pokračovaly rekonstrukce tří velkých plavebních komor. Na vodních dílech Štětí a Roudnice nad Labem byly rekonstrukční práce, spočívající v prodloužení komor, rozšíření jejich vjezdů a v modernizaci čekacích stání v rejdách, ukončeny. Komory jsou v Roudnici nad Labem ve zkušebním provozu od června, ve Štětí od září. Pokračující rekonstrukce velké plavební komory v Českých Kopistech by měla být ukončena v závěru roku 2004. Plavební provoz na tomto vodním díle je umožněn pouze malou plavební komorou o rozměrech 85 x 11 m. Pro sestavy plavidel delší než 85 m to přináší omezení plavby spočívající v nutnosti postupného proplavování rozpojených plavidel. Tento omezený plavební provoz je upraven plavební vyhláškou Státní plavební správy. Na vodním díle ve Štětí byla po ukončení rekonstrukce velké komory zahájena rekonstrukce malé komory.

České přístavy, a. s., Praha dokončily v tomto roce výstavbu lodní překladištní polohy na levém břehu Labe v Račicích. Výstavba přístavní zdi v dolním plavebním kanále Lovosice je ve fázi vydaného stavebního povolení. Oprava pilířů silničního mostu v Litoměřicích proběhla dle podmínek Státní plavební správy bez přerušení plavebního provozu. Státní plavební správa připomínkovala v územním řízení nové přemostění Labe z Litoměřic do Lovosic včetně dálničního přivaděče do průmyslové zóny Prosmuky. Oprava stávajícího silničního mostu probíhá za omezení silničního provozu, od výstavby provizorního přemostění bylo upuštěno. Plavební provoz není opravou narušen. Pro areál veřejného přístavu Ústí nad Labem-Vaňov byl předložen záměr vybudovat tankovací stání pro osobní a nákladní plavidla. V Ústí nad Labem-Vaňově byl dále vydán souhlas s provozem přístavu TJ Chemička Ústí nad Labem na levém břehu Labe. Státní plavební správa vydala vyjádření pro tři zájemce o výstavbu malé vodní elektrárny na vodním díle Štětí a pro jednoho na vodním díle České Kopisty.

V regulovaném úseku dolního Labe proběhly opravy mostních pilířů silničního mostu v Děčíně a železničního v Loubí. Obě opravy byly provedeny na základě

požadavků a podmínek Státní plavební správy bez přerušení plavebního provozu. Vyjádření bylo vydáno k výstavbě nové překladní zdi ve veřejném přístavu Ústí nad Labem-Krásné Březno v lokalitě Ganzy. Připomínkováno bylo územní řízení výstavby stabilního havarijního profilu Labe pod ústím Suché Kamenice. Zástupcem firmy To&Mi Varnsdorf, s. r. o., byl předložen k vyjádření návrh tankovací stanice PHM umístěné u přístavní celní zdi ve Hřensku. Žadatel je vlastníkem pozemků přilehlých k horní části zdi. K záměru bylo vydáno souhlasné stanovisko Státní plavební správy a žadatel byl vyzván k předložení všech podkladů a údajů potřebných pro vydání souhlasu se zřízením přístavu. Dále byla vydána například vyjádření k záměrům zřízení servisního centra plavidel v přístavu Děčín-Loubí či k návrhu cyklostezky v úseku Děčín – Čertova voda. Vzhledem k průběhu vodních stavů nebylo možno zahájit v úseku dolního Labe v roce 2002 odstranění nánosů po povodni. Prohrábkové práce byly realizovány až v roce 2003.

Bez přerušení plavebního provozu byly provedeny prohrábkové práce ve vjezdech do Západního a Centrálního bazénu veřejného přístavu Ústí nad Labem-Krásné Březno a do přístavu Děčín-Rozbělesy. Dále pod železničním mostem v Děčíně a v oblastech loděnice Křešice, Nebočady – Dobkovice, Malé Březno – Povrly, dolní plavební kanál zdymadla Ústí nad Labem-Střekov. Přesto zbývá řada lokalit s potřebou provedení prohrábek – především v přístavní oblasti Děčín. Odstraňování usazených nánosů na regulovaném úseku je stále se opakujícím problémem. Správce vodního toku nedisponuje na dolním Labi vlastní mechanizací a dodavatelský systém je zdoluhavý. Intenzita těžebních prací je proto nízká.

V průběhu roku byly i v tomto úseku provedeny kontroly veřejných přístavů. Z výsledků kontrol vyplývá, že přetrvávají nedostatky ve službách, které veřejné přístavy poskytují provozovatelům plavidel. Ve veřejném přístavu Mělník není vymezeno a vyznačeno místo pro tankování pohonných hmot pro plavidla a zásobování plavidel mazivy. Není zde také zabezpečena poloha pro stání plavidel, kde bude probíhat odstraňování škodlivých látek z plavidel tak, aby se zabránilo jejich vniknutí do povrchových vod. V přístavu Mělník ještě zbývá dobudovat vysokovodní vázací prvky, dopracovat problematiku řízení plavebního provozu a stanovit obsazení plavidel posádkou za mimořádných podmínek.

Ostatní vodní cesty

Na nádrži vodního díla Lipno I prováděl provozovatel jachetního přístavu Černá v Pošumaví prohrádku přístavního bazénu. Důvodem prohrádky byly nedostatečné plavební hloubky v souvislosti se snížením hladiny ve zdrži. Na nádrži vodního díla Hracholusky byla zastavena plavba po průchodu velkých vod v srpnu 2002 do konce měsíce května 2003. Důvodem byla pomalá náprava škod.

V přístavu pro sportovní plavidla na vodní ploše Velké Žernoseky u obce Píšťany byl vydán souhlas se změnou staveb. Realizace této stavby je ve fázi probíhajícího územního řízení. Soukromému provozovateli na Máchově jezeře byl vydán souhlas se zřízením a plavebním provozem půjčovny malých plavidel. Řízení ve věci schválení provozu přístavu osobní lodní dopravy na Máchově jezeře firmou Regio Máchova kraje, a. s., Doksy je nadále přerušeno do doby doplnění žádosti o požadované podklady a vyjádření dotčených osob, stejně jako řízení ve věci umístění přístavního mola na této vodní ploše jachetním oddílem TJ Narex Česká Lípa.

Na vodním díle Horka byl vydán souhlas s udělením výjimky pro provozování vodního lyžování Klubu vodního lyžování Stráž pod Ralskem. Na vodním díle Rozkoš

bylo vydáno souhlasné stanovisko s výstavbou opěrné zdi včetně mola pro TJ Slavia – Jachting a souhlas ke zřízení kotviště pro plachetnici soukromého provozovatele. Správce vodní cesty Rozkoš předložil žádost o vydání souhlasu s umístěním znaků Celoroční zákaz plavby plavidel se spalovacími motory na vodní nádrži Rozkoš. Tato však není uvedena v seznamu nádrží, na kterých je plavba plavidel se spalovacími motory zakázána vyhláškou č. 241/2002 Sb., o stanovení vodních nádrží a vodních toků, na kterých je zakázána plavba plavidel se spalovacími motory a o rozsahu a podmínkách užívání povrchových vod k plavbě. Žadateli nebylo vyhověno a bylo vydáno doporučující stanovisko, jak vyznačit zákaz plavby vodních skútrů a plavidel se spalovacími motory s rychlostí vyšší než 25 km/hod a v kluzu.

V rámci kontrol zaměřených na plavební provoz v letním období byly zjištěny nedostatky na plovoucích zařízeních Policie České republiky umístěných na vodních plochách Rozkoš a Nechanice. Provozovateli bylo uloženo provést nápravu a zajistit odstranění zjištěných nedostatků. Řízení o vydání souhlasu s umístěním a provozem plovoucího zařízení pro chov ryb na vodní nádrži Nechanice na Ohři je z důvodu nedodání všech potřebných dokladů nadále přerušeno. V průběhu roku se uskutečnilo jednání ve věci uložení povinnosti zpracování povodňového plánu pro plavidlo Čechie, umístěné v Hradci Králové u pravého břehu Labe vedené odborem životního prostředí Magistrátu města Hradec Králové.

Plavební sezóna na sledované vodní cestě řece Moravě a průplavu Otrokovice – Rohatec (Bařův kanál) byla zahájena 1. května v Napajedlích za účasti zástupců kraje a veřejnosti. Tato vodní cesta byla v roce 2003, mimo úsek Kunovský les – Nedakonice, soustavně splavná a podle statistických údajů ji využilo cca 50 000 osob. Proces rekonstrukce a automatizace ovládání plavebních komor započatý v předcházejících letech pokračoval předáním několika komor do zkušebního provozu. Jedná se o plavební komory Spytihněv, Babice, Huštěnovice, Staré Město. Byla dokončena automatická regulace hladiny na kanálovém úseku Babice – Huštěnovice průplavu Otrokovice – Rohatec. Koncem roku 2003 byla předána do zkušebního provozu, který bude pokračovat i v příštím roce. Po ukončení plavební sezóny proběhlo v úseku nad plavební komorou Vnorovy I čištění plavebního kanálu od nánosů, čímž byly obnoveny původní parametry této vodní cesty. Nutnou rekonstrukcí prošlo střední jezové pole jezu Nedakonice. Při jeho vyhrazení byla zastavena plavba v úseku Kunovský les – Nedakonice v době od 20. srpna do 31. prosince 2003. Stavba otočného mostu přes plavební komoru v Uherském Ostrohu, který bude sloužit k výstavbě nového pohyblivého klapkového jezu, byla zkolaudována a dána do užívání správci vodní cesty.

Na řece Veličce křižující Bařův kanál ve Strážnici byl dokončen a předán do užívání rybí přechod a byl schválen manipulační řád jezu, ve kterém se předpokládá udržení výšky hladiny na kótě 167,94 m n. m. Při této výšce jsou hladiny v průplavu Otrokovice – Rohatec a na řece Veličce na stejné úrovni, a plavební komory Strážnice I a Strážnice II mohou být otevřeny.

Zástupci Státní plavební správy se zúčastnili projednávání a schvalování provozně manipulačních řádů jezů Spytihněv a Sudoměřice. Tyto byly po zpracování připomínek schváleny.

Na sledované vodní cestě Otrokovice – Rohatec se Státní plavební správa účastní projednávání a sleduje průběh výstavby přístavních zařízení pro plavidla osobní lodní dopravy. Jedná se o typ přístavního zařízení s pevnou hranou, shodnou s již vybudovanou u plavební komory Petrov. Ve stádiu výstavby jsou přístavní

zařízení Strážnice, Rohatec a přístaviště Staré Město. Napajedla, Kostelany nad Moravou, Uherský Ostroh jsou v současné době ve stádiu projektové přípravy.

Na sledované vodní cestě řece Moravě pokračovaly údržbové práce. Jednalo se především o budování povodňových hrází, těžbu nánosů a zpevňování břehů. U Hodonína byly za pomoci složky civilní obrany odstraněny nebezpečné piloty (zbytky mostních pilířů), které tvořily překážku na vodní cestě. Jejich odstraněním se zlepšila splavnost a bezpečnost plavby.

Na základě požadavků Státní plavební správy byly Povodím Moravy, s. p., průběžně prováděny opravy poničených a poškozených signálních znaků a byly doplněny nové, což přispěje ke zvýšení bezpečnosti plavebního provozu.

Na vodním díle Brněnská přehrada byla dokončena stavba mostu s délkou nosné konstrukce 101 m a most byl předán do předčasného užívání.

Státní plavební správou bylo dozorováno zřizování a provoz půjčoven malých plavidel a prostorů pro vodní lyžování. Nové půjčovny malých plavidel byly zřízeny například na vodním díle Slezská Harta, Nové Mlýny I a Olešná.

Rekonstrukcí a celkovou přestavbou prošla limnigrafická stanice na sledované vodní cestě řece Bečvě v Přerově – Dluhonicích, která byla poškozená při povodni v roce 1997. Nově zřízená stavba již byla navržena s ohledem na vysoké vodní stavy.

Státní plavební správa schválila přípravné práce pro rozšiřování dálniční sítě České republiky, (např. D 47 úsek 4706 Hladké Životice – Bílovec, přeložka II/424 Studénka, rychlostní komunikace R 35 Slavonín – Přeaslavice a silnice II/426 obchvat Strážnice), řešení protipovodňové ochrany (poldr u Uherského Hradiště) a zúčastnila se projednání napojení Jižní Moravy na Dunaj. Průběžně se vyjadřuje k akcím na sledovaných vodních cestách a k trase průplavu D – O – L.

5.3. Správní jednání

V hodnoceném období bylo vydáno celkem 547 vyjádření a souhlasů ke stavbám na vodních cestách ve smyslu zákona č. 114/1995 Sb., o vnitrozemské plavbě. Zaměstnanci Státní plavební správy se zúčastnili 227 vodoprávních a stavebních řízení. K územním plánům sídelních útvarů bylo vydáno 609 vyjádření. Vyjádření a stanoviska Státní plavební správy jsou respektována a zapracována do projednávaných dokumentací a vydávaných rozhodnutí.

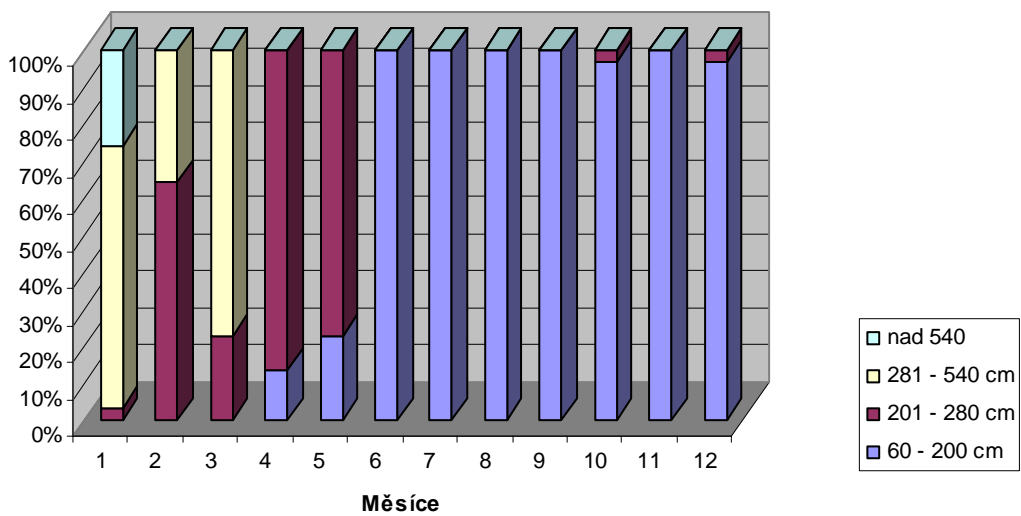
V rámci výkonu státního dozoru bylo uskutečněno celkem 36 kontrol přístavů a plavebních objektů zaměřených na dodržování povinností provozovatelů přístavů a správce vodní cesty. Za nejčastější formu zjištěných závad je možno považovat nedostatky ve vyznačení břehovými plavebními znaky, což lze jednak přičíst na vrub poškození plavebního značení vlivem povodní ze srpna 2002 a začátku roku 2003, ale v nemalé míře též opakovaným krádežím a vandalismu. Náprava zjištěných nedostatků byla průběžně požadována na správci vodní cesty a jejich odstranění kontrolováno. Problémy v jednání se správcem vodní cesty nevznikaly.

Vodní stavy					
Vodočet			Vltava- -Praha	Labe- -Brandýs n. L.	Labe- -Ústí n. L.
Vodní stavy dosud pozorované	nejvyšší	H [cm]	768	531	1185
		Dne	14.08.2002	05.09.1984	16.8.2002
	nejnižší	H [cm]	33	25	66
		Dne	03. a 08.02 1991	07.10.2002	26.6.1934
Vodní stavy v roce 2003	nejvyšší	H [cm]	218	447	762
		Dne	04.01.2003	05.01.2003	6.1.2003
	nejnižší	H [cm]	35	30	130
		Dne	29.09.2003	01. a 02.10.2003	8.,9.,10. a 11.8.2003
Měsíční průměry vodních stavů v roce 2003 [cm]	leden	1	135	206,8	456,5
	únor	2	78,2	142,0	274,8
	březen	3	83,8	170,3	314,7
	duben	4	54,1	146,8	227,8
	květen	5	52,5	148,1	214,0
	červen	6	44,1	123,9	164,2
	červenec	7	41,4	126,6	152,3
	srpen	8	40,5	124,9	141,6
	září	9	40,3	124,7	148,2
	říjen	10	42,8	112,6	161,5
	listopad	11	43,7	131,5	152,7
	prosinec	12	43,9	134,9	163,7
Roční průměry vodních stavů [cm]	1999		57,6	143,7	225,3
	2000		58,1	152,7	229,7
	2001		64,3	152,6	242,6
	2002		101,6	162,1	332,3
	2003		58,4	141,1	214,3

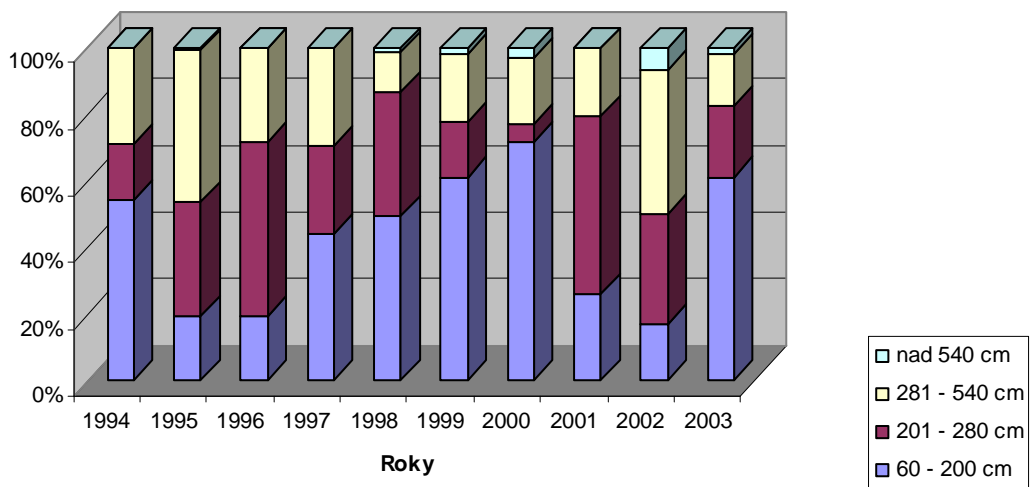
Setrvalost vodních stavů v regulovaném úseku dolního Labe															
Vodní stav [cm]	V měsíci roku 2003 [dny]												Celkem v roce [dny]		
	1	2	3	4	5	6	7	8	9	10	11	12	2001	2002	2003
60 - 100													0	0	0
101 - 110													0	0	0
111 - 120													0	0	0
121 - 130								4					0	0	4
131 - 140							3	11	6	3		2	0	0	25
141 - 150						3	14	15	18	9	16	10	0	0	85
151 - 160						10	11	1	4	3	13	6	4	1	48
161 - 170						10	2		1	10	1	6	16	13	30
171 - 180					3	7	1		1	2		2	18	13	16
181 - 190					2					3		1	19	20	6
191 - 200				4	2							3	38	15	9
201 - 210				3	7					1			50	8	11
211 - 220		1	1	11	7							1	28	8	21
221 - 230		4	1	3	4								37	10	12
231 - 240		2	1		3								20	22	6
241 - 250		2		4	2								15	22	8
251 - 260		7	1	1	1								12	26	10
261 - 270		2		1									10	17	3
271 - 280	1		3	3									23	8	7
281 - 290	1		2										8	8	3
291 - 300	2		3										13	8	5
301 - 310	3	2	1										11	6	6
311 - 540	16	8	18										43	137	42
nad 540	8												0	23	8
Dny v měsíci-roce	31	28	31	30	31	30	31	31	30	31	30	31	365	365	365

Přerušeni plavebního provozu																
Plavební komora (úsek vodní cesty)		Počet dnů přerušeni plavby v měsíci roku 2003												Celkem v roce		
		1	2	3	4	5	6	7	8	9	10	11	12	2001	2002	2003
Vltava	Kořensko							22	31	30					54	83
	Orlík					31	30	31	31	30					66	153
	Kamýk n. V.					31	30	31	31	30					54	153
	Slapy					31	30	31	31	30					54	153
	Štěchovice				30	31	30	31	4					27	152	126
	Vrané n. V.				30	22									152	52
	Praha-Modřany	14								7	20			31	162	41
	Praha-Smíchov	13									15			5	51	28
	Praha-Štvanice	12								7	20				152	39
	Praha-Podbaba	14								7	20			13	171	41
	Roztoky	14								7	20			31	162	41
	Dolánky	14								7	20			32	166	41
	Miřejovice	14								7	20			15	166	41
	Hořín	14				2	2			7	20			32	162	45
Labe	Týnec n. L.	9	9							7	12			22	54	37
	Veletov	9	9							7	12			22	54	37
	Kolín	9	9							7	12			22	54	37
	Klavary	9	9							7	12			22	61	37
	Velký Osek	9	9							7	12			22	54	37
	Poděbrady	9	9							7	12			22	33	37
	Nymburk	9	9							7	12			22	54	37
	Kostomlátky	9	9							7	12			22	54	37
	Hradištko	9	9							7	12			22	54	37
	Lysá n. L.	9	9							7	12			22	54	37
	Čelákovice	9	9							7	12			22	54	37
	Brandýs n. L.	10	9							7	12			23	52	38
	Kostelec n. L.	10	9							7	12			23	62	38
	Lobkovice	10	9							7	12			23	83	38
	Obříství	10	9							7	12			23	65	38
	Dolní Beřkovice	8												0	43	8
	Štětí	8												0	35	8
	Roudnice n. L.	8												7	35	8
	České Kopisty	8												0	35	8
	Lovosice	11												1	41	11
Ústí n.L.-Střekov	11												1	41	11	
Ústí n.L.-Hřensko	10												0	26 (37)	10	
Oblast Hřensko	10		0,7 5									0,7 5	1	27,5	11,5	

Setrvalost vodních stavů v regulovaném úseku dolního Labe v roce 2003



Setrvalost vodních stavů v regulovaném úseku dolního Labe 1994 - 2003



6. Dozor na plavební provoz a plavební nehody

6.1. Plavební provoz

Dozor na plavební provoz se soustředil na dvě oblasti - intenzivní rekreační provoz malých plavidel na vltavské kaskádě a provoz velkých plavidel.

Rekreační provoz malých plavidel je i nadále soustředěn na zdržích vltavské kaskády. Nová právní úprava z roku 2002 umožnila provoz plavidel se spalovacím motorem využívaných pro rekreační účely v celé délce vltavské kaskády. Zvýšený počet plavidel byl zaznamenán hlavně v kategorii gumových nafukovacích člunů s přívěsným motorem. Rekreační provoz byl v roce 2003 ovlivněn nízkou hladinou ve zdržích vodních děl Orlík a Lipno a opravami na vodních dílech Slapy, Kamýk a Orlík. Opravami byla znemožněna přeprava malých plavidel přes přehradní hráze těchto vodních děl. I to byl důvod určitého nárůstu rekreačního provozu v úseku Vltavy od Třebenic po Mělník.

Dlouhotrvající sucho způsobilo velký pokles hladin hlavně ve zdržích vodních děl Slapy a Orlík. To zapříčinilo, že zvláště hausbóty nebylo možno v tomto roce přeplavit na zimní kotviště, a tak řada z nich zůstala přes zimu na kotvištích letních.

Na vltavské vodní cestě je nákladní doprava využívána převážně k přepravě stavebních materiálů. Po odstranění povodňových škod byla obnovena přeprava stavebních materiálů do přístavu Štěchovice. Do doby dokončení úprav vodní cesty byla a je tato přeprava realizována na základě zvláštního povolení vydaného Státní plavební správou. Osobní lodní doprava se soustřeďuje do oblasti Prahy a zdrží Slapy a Orlík na vltavské kaskádě. Na obou zdržích byl provoz osobní dopravy výrazně postižen snížením hladin. V oblasti Prahy se zvýšil počet připlouvajících zahraničních plavidel.

Na labské vodní cestě zůstala hustota plavebního provozu v oblasti nákladní přepravy na obdobně nízkých objemech jako v roce 2002. Přeprava osob byla provozována v Pardubicích a Poděbradech. V hodnoceném roce byl patrný nárůst rekreační plavby v celé délce středolabské vodní cesty. Přesto byla převážná část rekreačního provozu malých plavidel soustředěna do dvou lokalit, a to okolí Brandýsa nad Labem včetně pískovny Borek a Proboštských jezer a Lysé nad Labem. V roce 2003 byly projednány 2 prostory pro provozování vodních skútrů. Vzhledem k pozdějším termínům projednání prostorů se v roce 2003 tyto prostory nepodílely na nárůstu objemu rekreační plavby.

Plavební provoz na dolním Labi v jeho kanalizované části nebyl s výjimkou několika dnů plánovaných plavebních odstávek a vyšších vodních stavů prakticky nijak omezován. Přesto jeho intenzita neodpovídá potenciálu vodní cesty. Nákladní doprava je převážně vázána na regulovaný úsek Labe a doplňuje ji přeprava šterkopísků z Nučnic a Kozlovic k odběratelům v Praze a Ústí nad Labem. Oživení provozu přineslo až letní období, a to díky individuálním rekreačním plavbám malých plavidel. Regulovaný úsek měl v prvním čtvrtletí, s výjimkou první lednové dekády, příznivé plavební podmínky. Ještě dubnové a květnové vodní stavy na vodočtu v Ústí nad Labem umožňovaly provozovat nákladní plavbu. V červnu však vodní stavy poklesly pod hranici ekonomické plavby a nákladní plavidla tedy měla po zbytek roku možnost plout pouze s malým, neekonomickým, ponorem. Tato skutečnost výrazně ovlivnila hospodaření českých rejdařů.

Plavební provoz na ostatních sledovaných vodních cestách byl realizován pouze v letní sezóně, ale jeho intenzita byla velmi nízká. U evidovaných plavidel se ve skutečnosti jednalo o ojedinělé individuální plavby.

Na Vltavě se uskutečnily dvě zvláštní přepravy. Bylo vydáno 1 zvláštní povolení pro plavbu plavidel s ponorem do 160 cm v úseku Praha–Modřany až přístav Štěchovice a 1 zvláštní povolení pro přepravu plovoucího bagru přesahujícího povolené rozměry z Prahy do Štětína.

Na Labi se uskutečnily tři přepravy v režimu zvláštních povolení se sestavami plavidel, které překročily povolené rozměry v období, kdy byly přípustné parametry vodní cesty sníženy pro rekonstrukce plavebních komor nebo neodstraněné nánosy. V jednom případě nebylo žádosti o povolení plavby nadměrné sestavy vyhověno pro pozdní dodání podkladů k žádosti. V březnu byla uskutečněna přeprava casca plavidla o rozměrech 135 x 15 m z loděnice Valtířov pomocí dvou tlačných remorkérů ze SRN. Oba remorkéry byly s lodním tělesem pevně spřaženy tak, že jeden byl na zádi a druhý, protiproudě situovaný, byl na přídi tělesa. Tato sestava o celkové délce 185 m proplula za vodního stavu 305 cm na vodočtu v Ústí nad Labem bez obtíží celou trasu až na státní hranici. Nutno podotknout, že sdělením Státní plavební správy byl po dobu přepravy omezen plavební provoz v dotčeném úseku. V květnu proběhla přeprava casca lodního tělesa o délce 86 m z loděnice Chvaletice do SRN. I když na dolním Labi bylo nutno vzhledem k rekonstrukcím tří velkých plavebních komor proplavovat lodní těleso malými plavebními komorami, nedošlo k žádnému omezení plavebního provozu nebo poškození vodní cesty. Byla vydána dvě povolení pro vplouvání do uzavřených vodních ploch pro potřeby oprav vodních děl, výjimka pro vlečení vrtulových osobních plavidel v regulovaném úseku Labe a dva souhlasy pro plavby tlačných remorkérů typ TR 500 v regulovaném úseku.

Na sledované vodní cestě řece Moravě a průplavu Otrokovice – Rohatec byl zaznamenán nárůst provozu oproti předchozímu roku. Na novomlýnských nádržích došlo stejně jako v loňském roce díky jejich velké rozloze a atraktivnímu okolí k velkému nárůstu sportovní a rekreační plavby. I když tyto nádrže nejsou sledovanou vodní cestou, bylo jim třeba při dozoru plavební bezpečnosti věnovat zvýšenou pozornost.

Vzhledem k četnosti sportovních akcí, zejména na Brněnské přehradě, muselo v některých případech s ohledem na jejich souběh a z důvodů bezpečnosti dojít k přeložení termínů jejich konání. Tyto byly dozorovány ve spolupráci s Policií České republiky, zejména s ohledem na provoz osobní lodní dopravy.

6.2. Dozor na plavební provoz

Dozor plavebního provozu byl zaměřen na zajištění bezpečnosti plavby. Na všechny zaměstnance Státní plavební správy jsou v době letní plavební sezóny sportovních a rekreačních plavidel kladeny zvýšené nároky. O intenzitě nasazení svědčí i celkový počet postihů udělených na místě v blokovém řízení. Zaměstnanci útvarů dozoru se rovněž jako zkušební komisaři podíleli na zkouškách způsobilosti členů lodních posádek.

Zaměstnanci Státní plavební správy velkým dílem přispěli ke vzniku dvou prostorů pro provozování vodních skútrů, na Labi u Přelouče a Kostelce nad Labem.. Další taková lokalita je ve fázi projednávání. Aktivní přístup zaměstnanců pomohl žadatelům o jejich zřízení snáze projít celým procesem projednání bez závažnějších

rozporů s ostatními dotčenými osobami. S postupným zřizováním prostorů pro provozování vodních skútrů lze předpokládat celkový pokles přestupků na vodních cestách.

V letním období byla uplatňována úzká spolupráce s Obvodními odděleními Policie České republiky. Na sledovaných vodních cestách účelových byla ke společné kontrolní činnosti využívána jejich služební plavidla. U vůdců malých plavidel patřila mezi nejčastější porušení plavebních předpisů plavba s evidovanými plavidly bez řádného evidenčního označení případně bez lodních dokladů. Policie ČR zaslala Státní plavební správě k řešení 15 oznámení o přestupcích. Převážně se jednalo o nedodržování zákazu chytání ryb ve veřejných přístavech. Četnost porušování plavebních předpisů při plavbě vodních skútrů a provádění vodního lyžování vzhledem k intenzitě plavby nebyla vysoká. Na rozlehlých vodních plochách Nechanice a Rozkoš bylo monitorováno surfování za drakem - tzv. kiting. Po vyhodnocení kontrol byl přijat závěr, že zvláště nezkušení „kitaři“ jsou nebezpeční nejen sami sobě, ale hlavně ostatním účastníkům plavebního provozu. Bylo by proto potřebné včas přijmout opatření omezující provozování kitingu (obdobně jako je tomu v Německu), a tím předejít případnému nebezpečí kolizí s plavebním provozem.

Kontroly komerční plavby na dolním Labi byly zaměřeny na dodržování omezení a zákazů vyplývajících z vodních stavů v regulovaném úseku a rekonstrukcí plavebních komor v kanalizované části. V lednu bylo řešeno včasné a řádné odklizení plavidel před zastavením plavby. V průběhu celého roku se vyskytovalo porušování omezených rozměrů sestav nebo přípustných ponorů plavidel. Kontrolní činnost často ztěžovaly nekонтрастní a špatně viditelné ponorové stupnice. Přesto lze konstatovat, že nedošlo k výraznému nárůstu porušování plavebních předpisů vůdci velkých plavidel.

V oblasti Moravy a Slezska byl výkon dozoru na plavební bezpečnost zaměřen na sledované i nesledované vodní cesty. Dozor byl vykonáván cílenými kontrolami a namátkově při pracovních cestách a zkouškách způsobilosti vůdců malých plavidel.

Plavební dozor byl stejně jako v minulých letech zaměřen zejména na sledovanou vodní cestu řeku Moravu a průplav Otrokovice – Rohatec. Problematika provozu a plavební bezpečnosti byla taktéž řešena na pravidelných koordinačních schůzkách se zástupci provozovatelů plavby a se zástupci Povodí Moravy, s. p., Brno.

V červnu byla provedena na vodní hladině Brněnské přehrady, stejně jako v minulém roce, ojedinělá profesionální ohňostrojná představení. Několik tun pyrotechnických složí bylo umístěno na rozměrném plovoucím zařízení, tvořeném vojenskými pontony. Pracovníci pobočky v součinnosti s poříčním oddílem Policie České republiky dozorovali manipulaci a vykotvování tohoto plovoucího zařízení uprostřed přehrady. Pravidelný provoz plavidel osobní lodní dopravy nebylo nutné přerušit.

Při kontrolách rekreačních plavidel bylo v roce 2003 zadrženo 5 mezinárodních průkazů vůdce plavidla s podezřením na falšování tohoto dokladu. Tyto průkazy používaly osoby, jež neměly vydán průkaz vůdce malého plavidla, na který je vydání mezinárodního průkazu vázáno. Počet zfalšovaných průkazů není co do celkového počtu vydaných průkazů významný. Závažná je však jeho společenská nebezpečnost.

Kontroly plavebního provozu				
Vodní cesta	Automobilem	Plavidlem	Ostatní	Celkem
Střední Labe	42	1		43
Dolní Labe – kanalizovaný úsek	32	18		50
Dolní Labe – regulovaný úsek	61	41	36	138
Vltava	17	25	19	61
Vodní dílo Orlík	5	27		32
Vodní dílo Slapy	3	26		29
Vodní dílo Lipno	1	8		9
Vodní dílo Hracholusky		5		5
Máchovo jezero	6	6		12
Morava	12	4		16
Vodní dílo Brno	8	2		10
Uzavřená štěrkoviště	15			15
Ostatní vodní cesty	29	8		37
Celkem	231	171	55	457

Přestupky v plavebním provozu			
Přestupce	Sankce		
	Napomenutí	Blokové pokuty	Kč
Kapitán I. třídy	10	16	3000
Kapitán II. třídy	5	2	1200
Kapitán III. Třídy		1	500
Kapitán IV. Třídy			
Kormidelník			
Převozník			
Strojmistr			
Vůdce malého plavidla	23	103	60700
Ostatní	11	21	5300
Celkem	49	143	70700

Zadržená lodní osvědčení			
Provozovatel	Propadá lodní osvědčení	Závady na plavidle	Celkem
Jiná než malá plavidla	7	7	14
Malá plavidla – soukromé osoby	2	1	3
Celkem	9	8	17

Zadržené průkazy způsobilosti				
Průkaz	Důvod zadržení			Celkem
	Plavební nehoda	Závažné porušení plavebních předpisů	Opakované porušení plavebních předpisů	
Kapitán I. třídy				
Kapitán II. třídy				
Kapitán III. třídy				
Kapitán IV. třídy				
Kormidelník				
Převozník				
Strojmistr				
Vůdce malého plavidla		4		4
Celkem		4		4

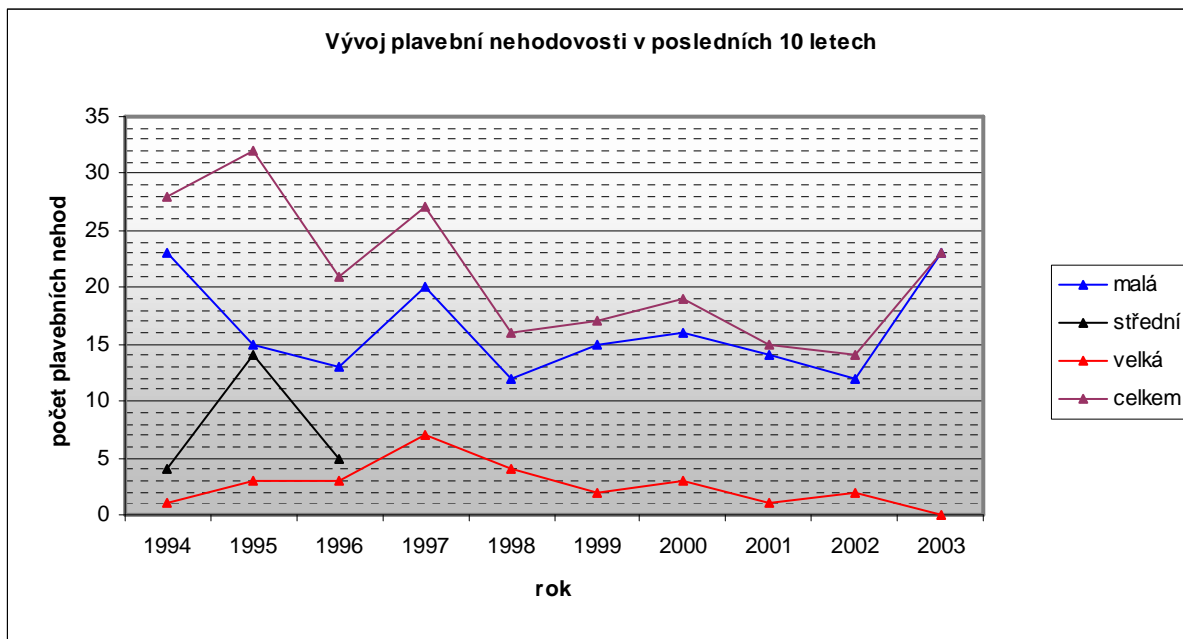
Povolené veřejné akce	
Vodní cesta	Počet
Střední Labe	9
Dolní Labe	30
Vltava	3
Vodní dílo Vrané n. V.	3
Vodní dílo Slapy	15
Vodní dílo Orlík	17
Vodní dílo Lipno	15
Vodní dílo Hracholusky	2
Rybník Svět	1
Máchovo jezero	12
Morava	6
Vodní dílo Brno	24
Vltava Praha	48
Celkem	185

6.3. Plavební nehody

V roce 2003 nedošlo k žádné velké plavební nehodě. Počet malých plavebních nehod oproti roku 2002 mírně vzrostl. Na nárůstu malých plavebních nehod se podílí především tzv. jiné, netradiční příčiny, kterými jsou např. poškození kormidelny drapákem jeřábu, opožděné hlášení lekáže v obšívce plavidla, poškození přívěsného motoru nezjistitelnou osobou apod. Došlo rovněž ke zvýšení počtu nehod s poškozením podponorové části plavidla. Příčinou byly nedostatky na vodní cestě. Oproti roku 2002 se objevily i případy, kdy došlo k potopení plovoucího stroje a malého plavidla vlivem prokorodování trupu, protože jejich provozovatelé zanedbali povinnosti vyplývající z předpisů o provozně-technickém stavu plavidel. Ve všech případech, kdy v souvislosti s porušením těsnosti plavidla došlo k úniku ropných produktů do vodního toku, byla bezprostředně po nehodě učiněna opatření, která vedla k odstranění ropných látek z toku.

Uvolnění podmínek provozu malých plavidel s vlastním pohonem na vltavské kaskádě, platné již druhou letní sezónu, nevedlo k nárůstu plavebních nehod rekreačních plavidel.

Plavební nehody						
Provozovatel	Malé		Velké		Celkem	
	2002	2003	2002	2003	2002	2003
Jiná než malá plavidla	8	16			8	16
Rekreační provoz	4	7	2		6	7
Celkem	12	23	2		14	23



7. Dozor na plavidla a plovoucí zařízení

7.1. Plavidla jiná než malá a plovoucí zařízení

Dozor nad plavidly, jež nejsou malá, a plovoucí zařízení plynule navázal na předchozí sledované období. Z porovnání údajů ve zpracovaných tabulkách vyplývá jisté dílčí snížení počtu vykazovaných úkonů oproti roku 2002. K poklesu došlo na všech třech pracovištích Státní plavební správy, kde je veden plavební rejstřík. Pokud jde o položku vydání nebo prodloužení osvědčení plavidla, vycházejí meziroční rozdíly ze snahy provozovatelů sjednotit doby platnosti lodních listin pro celý lodní park jednoho provozovatele a z odstavení a prodeje plavidel do zahraničí.

V uplynulém období nebyla dovezena žádná nová plavidla. Do plavebního rejstříku České republiky byla v roce 2003 pouze na pobočce Přerov v této kategorii zapsána 4 nově postavená plavidla a 1 plovoucí zařízení. Jednalo se o osobní loď „Věstonická Venuše“, provozovatel Jan Maděříč, Břeclav, tlačný člun, provozovatel Českomoravské štěrkovny, a. s., Brno, remorkér, provozovatel Alas Morava, s. r. o., Mohelnice, plovoucí stroj, provozovatel Ostravsko karvinské doly, a. s., Moravská Ostrava a plovoucí zařízení, provozovatel Ing. Josef Říha, Rožnov pod Radhoštěm.

V evidenci se objevila jako vlastník, v některých případech i jako provozovatel, nová společnost Veramar Limited, obchodní složka, která je součástí skupiny sídlící v Karibské oblasti. Tato společnost získává plavidla koupí od Československé plavby labské (ČSPL), a. s. v likvidaci, a částečně od firmy M. Gerts, která plavidla získala rovněž od ČSPL, a. s. v likvidaci, již dříve. Nový majitel uváděl některá plavidla postupně do provozu v loděnici Chvaletice, kterou v současnosti vlastní. U ostatních plavidel, která nemají platné lodní osvědčení, bylo požádáno o vydání zvláštních povolení pro stání v loděnici Chvaletice, kde budou postupně uváděna do provozu. Vzniklo tak nové rejdařství.

Několik dlouhodobě odstavených plavidel na pískovně Borek bylo odkoupeno firmou WOR, s. r. o., Brandýs nad Labem. Původní majitel Wega, s. r. o., se o plavidla rádně nestaral již mnoho let. Nový majitel některá plavidla uvede do provozu tak, aby je bylo možno využít při těžbě na pískovně Borek, a některá odprodá. U všech získaných plavidel bylo požádáno o vydání zvláštních povolení k umístění na vodní cestě.

Pozornost byla věnována i prodlužování platnosti lodních dokladů prováděné na základě posudku klasifikační organizace. Požadavku nebylo vyhověno pouze v jednom případě. Jednalo se o motorovou nákladní loď Harta I provozovatele Povodí Odry, s. p., Ostrava. Lodní osvědčení nebylo prodlouženo, neboť údaje zjištěné při kontrolní technické prohlídce neodpovídaly obsahu klasifikačního průkazu. Záležitost je řešena ve spolupráci s Českým lodním a průmyslovým registrem, s. r. o., Praha.

V oblasti osobních lodí nedošlo k žádným změnám.

Činnost útvarů dokladů plavidel, především pobočky Děčín, je trvale ovlivňována probíhajícím konkurzním řízením bývalého monopolního provozovatele vodní dopravy, Československé plavby labské, a. s. v konkurzu. Správce konkurzní podstaty po více než dvouletém průběhu konkurzního řízení nabízel na počátku roku k prodeji 110 plavidel různých druhů. Plavidla jsou převážně odstavena, nejsou aktivně využívána k provozování vodní dopravy a není udržována platnost jejich lodních dokladů. Odstavená plavidla vyčerpávají kapacitu ochranných přístavů,

obzvláště přístavu Děčín-Rozbělesy. Plavidla jsou téměř výhradně provozována na základě povolení k umístění na vodní cestě, případně přepravována zákazníkovi na základě zvláštních povolení pro jednu plavbu. Na konci roku 2003 bylo součástí konkurzní podstaty ještě 75 plavidel.

V roce 2003 byl provoz zahraniční vodní dopravy postižen nepříznivými vodními stavy v období delším než půl roku. V této době nemohly být v lodních dokladech plavidel, která se nacházela v zahraničí, prováděny potřebné úkony k obnově platnosti, zapisovány změny vlastnických a provozovatelských vztahů ani cejchování.

Lodní park provozovatelů vodní dopravy nadále žije pouze z podstaty. Poslední nová loď pořízená českým provozovatelem byla v labsko - vltavské oblasti uvedena do provozu v roce 1993. Na plavidlech nejsou prováděny rozsáhlejší preventivní opravy nebo rekonstrukce, ani opravy větších havárií. Soustavně probíhá prodej plavidel z konkurzní podstaty, ale i nový provozovatel ČSPL, a. s., již nabízí řadu nevyužitých plavidel k prodeji. Převážná většina plavidel typů TR 500 a TČ 1000 zaniklé relace dopravy uhlí do chvaletické elektrárny je již prodána nebo zlikvidována, s výjimkou části, která je využívána pro přepravy v tuzemských relacích.

Příznivější je situace v oblasti Moravy. Zde, pokud jde o celkové hodnocení stavu dozorované skupiny plavidel, lze konstatovat trvale se zvyšující úroveň stavu a vzhledu plavidel u všech provozovatelů. Plavidla se modernizují i s cílem snížit počet členů posádek.

Velmi rozvíjející se oblastí činnosti je povolování a vydávání dokladů pro přepravu plovoucích těles lodí (casco), vyrobených českými loděnicemi pro zákazníky v cizině. Často se jedná o značně komplikované případy, na nichž musí spolupracovat jak různé útvary Státní plavební správy, tak státní podniky Povodí Labe a Povodí Vltavy, zasilatelské firmy, cizí rejdaři i Wasser-und Schifffahrtsverwaltung jako orgán dohledu nad plavbou ve Spolkové republice Německo.

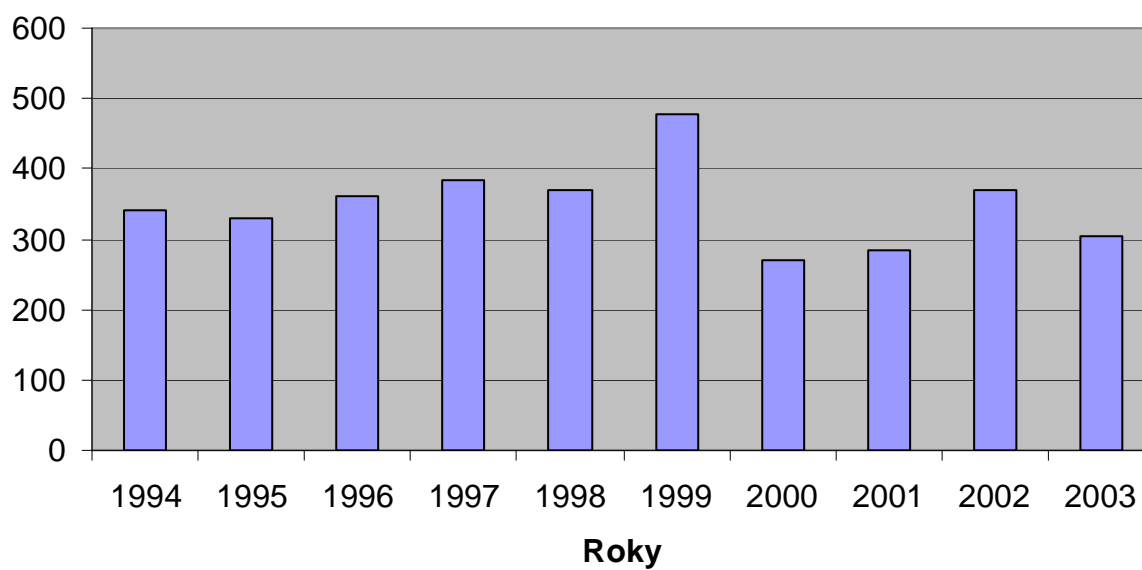
Technický dozor na jiná než malá plavidla				
Druh plavidla	Technické prohlídky	Vydání nebo prodloužení osvědčení plavidla	Zvláštní povolení	Cejchování
Remorkéry	86	29	81	2
Motorové nákladní lodě	9	15	9	7
Čluny	58	30	29	3
Plovoucí stroje	14	23	4	
Osobní lodě	4	19	5	
Převozy osobní		6		
Převozy nákladní				
Doky, hotely, dílny	8	9	1	
Ostatní plovoucí zařízení	54	20	25	
Celkem	233	151	154	12

Plavidla evidovaná v plavebním rejstříku k 31. 12. 2003				
Typ plavidla		Počet *)	Výkon [kW]	Nosnost [t]/[os]
Osobní lodě		64	8140	8494
Remorkéry		130	43206	19143
Motorové nákladní lodě		71	29197	62125
Nákladní čluny	Tlačné	195	0	118128
	Vlečné	18	0	6126
	Vlečno-tlačné	3	0	1512
	Celkem	216	0	125766
Ostatní **)		310	6197	10715
Celkem		791	86740	217749/8494

*) Plavidla s platným lodním osvědčením.

***) Plovoucí stroje, plovoucí zařízení, přístavní můstky apod.

Vydaná lodní osvědčení na jiná než malá plavidla za posledních 10 let



7.2. Malá plavidla

Zavedená praxe provádění technických prohlídek v místech letních kotvišť plavidel byla využívána i v uplynulém období v oblasti působnosti poboček Praha a Děčín. Zvýšil se počet prohlídek na kotvištích vodního díla Slapy, kde nebylo možno prohlídky dokončit v letním období roku 2002 z důvodu srpnové povodně. Jednalo se hlavně o hausbóty a některé plachetnice. V oblasti Moravy a Slezska je vyhlášen prohlídkový kalendář, který je zveřejněn vždy začátkem roku pro jednotlivé lokality. Disciplína provozovatelů malých plavidel je až na malé výjimky dobrá.

Skladba nově evidovaných plavidel zůstává prakticky neměnná. Nadále mezi novými plavidly převažují rekreační plavidla pro zahraniční letní rekreaci u moře, jako jsou nafukovací motorové čluny. Vodních skútrů přibýlo minimálně.

Velká pozornost je věnována půjčovnám malých plavidel, neboť představují možnost výskytu plavebních nehod. Nově vznikající půjčovny jsou již převážně vybavovány novými plavidly schváleného typu.

Ve druhé polovině roku zahájila Česká obchodní inspekce prověřování výrobců a dovozců malých plavidel. Tyto kontroly vyvolaly velké množství dotazů, zvláště dovozců, na předpisy, týkající se jejich činnosti. V této souvislosti se ukazuje, že většina z nich se v příslušných předpisech dodnes neorientuje.

Počet a druhová skladba schválených technických dokumentací v roce 2003 odpovídá nasycení trhu staršími plavidly ze zahraničí. Stavět amatérsky plachetnice a motorové čluny je ekonomicky nevýhodné, pokud je možnost zakoupit zachovalé starší plavidlo. Plavidla, která se dosud nedovážejí nebo jen výjimečně, jsou amatérsky stavěna přibližně ve stejných počtech jako v minulých letech. Takovými plavidly jsou zejména hausbóty a větší kajutové čluny. Schvalování typů je činností, o níž klesl zájem výrobců. Nabídce rekreačních plavidel vyrobených v zahraničí není možné ve větším rozsahu konkurovat, a tak nové typy vyráběné v České republice a pro český trh vznikají pouze ojediněle.

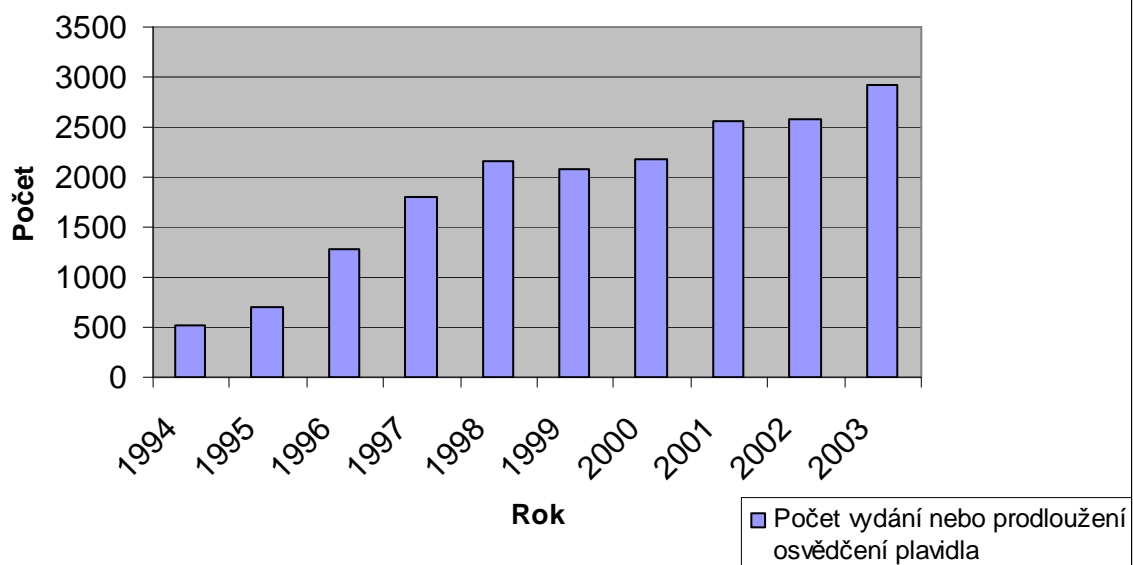
Technický dozor na malá plavidla				
Druh plavidla	Technické prohlídky	Vydání nebo prodloužení osvědčení plavidla	Vydání nebo prodloužení mezinárodního osvědčení plavidla	Zvláštní povolení
S vlastním strojním pohonem	1098	1218	1075	
Plachetnice	257	284	294	
Bez vlastního strojního pohonu	57	57		
Celkem	1412	1559	1369	

Malá plavidla evidovaná v plavebním rejstříku k 31. 12. 2003	
Typ plavidla	Počet
Motorové čluny	4745
Plachetnice	1652
Hausbóty - obytná plavidla	496
Plovoucí zařízení a ostatní plavidla	187
Celkem	7080

Schvalování dokumentací plavidel	
Počet vydaných Průkazů způsobilosti typu	3
Počet vydaných Osvědčení o schválení technické dokumentace	33

Plavidla zapsaná a vymazaná v plavebním rejstříku v roce 2003						
	zapsaná			vymazaná		
	malá	velká	celkem	malá	velká	celkem
Praha	571	46	617	48	15	63
Děčín	107	7	114	4	20	24
Přerov	226	5	231	13	1	14
Celkem	904	58	962	65	36	101

Vydaná loďní osvědčení na malá plavidla za posledních 10 let



8. Zkoušky způsobilosti členů posádek plavidel

8.1. Zkoušky způsobilosti členů posádek plavidel jiných než malých

Zkoušky způsobilosti vůdce plavidla a člena posádky plavidla zajišťovala v roce 2003 Státní plavební správa v řádných zkušebních termínech podle předem zveřejněného plánu. Na základě žádosti provozovatele podané v průběhu roku byly uskutečněny také jedny zkoušky mimořádné, v sídle provozovatele. Zkoušky se konaly v sídlech Státní plavební správy a v dalších určených objektech, zabezpečujících jejich řádný a nerušený průběh. Ve většině zkušebních termínů proběhly s řádnými zkouškami také zkoušky opravné. Z podnětu provozovatele byly podávány žádosti o vydání průkazu způsobilosti především pro kategorii kapitán III. a IV. třídy, stroj mistr II. třídy a převozník III. třídy.

Činnost útvarů plavebních dokladů osob spočívala také ve vydávání nových typů průkazů způsobilosti za staré, dosud platné průkazy, na žádost jejich držitelů a ve vydávání průkazů lodníka na základě předepsaných, již dříve získaných dokladů.

I nadále zajišťovala Státní plavební správa vydávání plaveckých služebních knížek. Ve sledovaném období vydala 656 plaveckých služebních knížek, z nichž převážná většina je současně také průkazem lodníka. Na pobočce Přerov bylo prováděno vydávání plaveckých služebních knížek i pro příslušníky slovenské národnosti, jejichž počet narůstá. V rámci vydávání plaveckých služebních knížek zajišťovaly útvary plavebních dokladů osob i ověřování předkládaných praxí, zapisovaných vůdci plavidel do plaveckých služebních knížek jako doklad o délce služby na plavidle. Oproti předchozím obdobím zřetelně narostl požadavek na toto ověřování.

Na základě požadavku veřejnosti proběhly také řádné zkoušky inspektorů určených technických zařízení, obor zdvihací zařízení. O zkoušky pro získání osvědčení ADNR neprojevuje veřejnost zatím zájem, protože doposud nebylo vyjednáno jejich uznávání i v zahraničí.

V souladu se zněním zákona č. 358/2000 Sb. a vyhláškou č. 84/2000 Sb. v platném znění, zajišťovala Státní plavební správa i nadále zkoušky uchazečů pro získání osvědčení odborné způsobilosti k provozování vodní dopravy pro cizí potřeby. Celkově byl oproti předchozím obdobím zaznamenán snížený zájem o získání těchto osvědčení. Bylo vydáno 7 osvědčení odborné způsobilosti k provozování vodní dopravy a 3 osvědčení o zkoušce, kdy žadatelé neprokázali splnění předepsané praxe.

Zkoušky způsobilosti členů posádek plavidel			
Zkouška způsobilosti	Celkem	Prospělo	Neprospělo
Lodník I. třídy	149	142	7
Lodník II. Třídy	12	12	
Kapitán I. třídy	13	7	6
Kapitán II. Třídy	2	2	
Kapitán III. Třídy	5	1	4
Kapitán IV. Třídy	2		2
Kormidelník I. třídy			
Kormidelník II. Třídy			
Kormidelník III. Třídy			
Převozník I. třídy	1	1	
Převozník II. Třídy			
Převozník III. Třídy	6	6	
Strojmistr I. třídy			
Strojmistr II. Třídy	7	7	
Celkem	197	178	19

Vydané průkazy způsobilosti		
Průkaz způsobilosti	Celkem	Z toho
Lodník I. třídy	276	38 vyměněných průkazů, 20 náhradních dokladů 76 na základě jiného dokladu
Lodník II. Třídy	13	1 vyměněný průkaz
Kapitán I. třídy	27	15 vyměněných průkazů, 5 náhradních dokladů
Kapitán II. Třídy	13	8 vyměněných průkazů, 3 náhradní doklady
Kapitán III. Třídy	1	
Kapitán IV. Třídy	14	14 náhradních dokladů
Kormidelník I. třídy	1	1 vyměněný průkaz
Kormidelník II. Třídy		
Kormidelník III. Třídy	17	17 vyměněných průkazů
Převozník I. třídy	2	1 vyměněný průkaz
Převozník II. Třídy		
Převozník III. Třídy	6	
Strojmistr I. třídy	1	1 vyměněný průkaz
Strojmistr II. Třídy	26	19 vyměněných průkazů
Celkem	397	101 vyměněných průkazů, 79 náhradních dokladů

Vydané ostatní průkazy a osvědčení	
Způsobilost	Počet
Inspektor určeného technického zařízení	2
Provozování vodní dopravy pro cizí potřeby	10
Přeprava nebezpečných věcí (ADNR)	
Celkem	12

Vydané plavecké služební knížky *)	
Pracoviště	Počet
Pobočka Praha	103
Pobočka Děčín	430
Pobočka Přerov	123
Celkem	656

*) Mimo PSK vydané jako průkaz způsobilosti lodník.

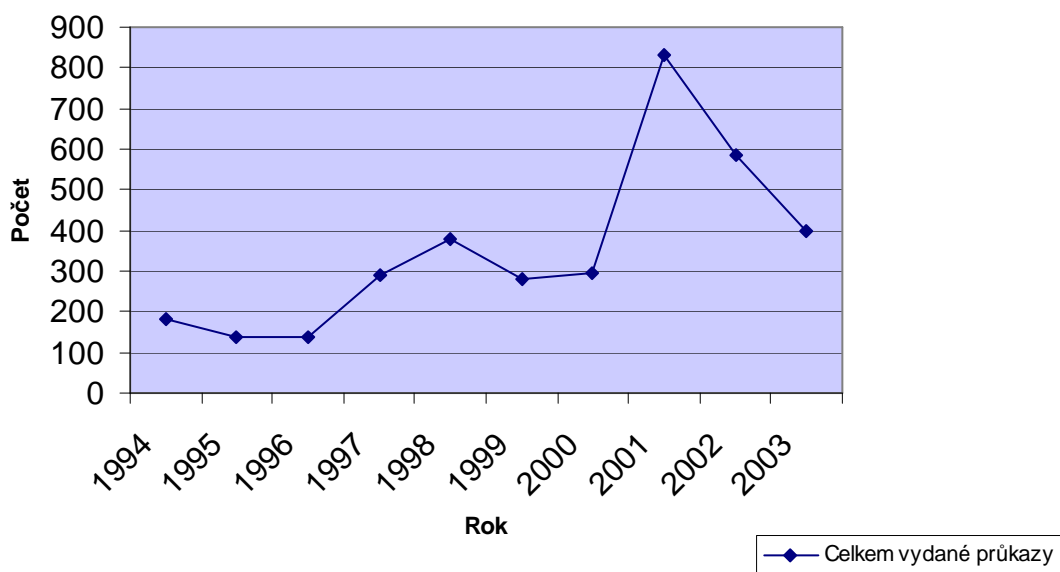
Vlastníci průkazů způsobilosti k 31. 12. 2003	
Způsobilost	Počet
Lodník I. třídy	1661
Lodník II. třídy	217
Kapitán I. třídy	1199
Kapitán II. třídy	681
Kapitán III. třídy	162
Kapitán IV. třídy	326
Kormidelník I. třídy	261
Kormidelník II. třídy	153
Kormidelník III. třídy	100
Převozník I. třídy	209
Převozník II. třídy	105
Převozník III. třídy	298
Strojmistr I. třídy	297
Strojmistr II. třídy	736
Ostatní *)	2664
Celkem	9069

*) Způsobilosti podle dříve platných předpisů (vůdce služebního plavidla, vůdce motorového člunu, vůdce nákladního člunu).

Vlastníci průkazů inspektora určeného technického zařízení k 31. 12. 2003	
Zařízení	Počet
Tlaková (včetně parních kotlů *)	15
Plynová	12
Elektrická silnoproudá	7
Zdvihací	6
Celkem	40

*) Z toho parních kotlů - 1.

Vydané průkazy způsobilosti na velká plavidla za posledních 10 let



8.2. Zkoušky způsobilosti vůdců malých plavidel

V roce 2003 se uskutečnilo v rámci Státní plavební správy 236 zkoušek způsobilosti vůdců malých plavidel, včetně způsobilosti vůdců pro vedení rekreačních plavidel v režimu mezinárodní plavby. Bylo provedeno 122 zkoušek podle předem stanoveného plánu v sídle příslušné pobočky a 115 mimo pobočku na základě žádostí školicích středisek a organizací.

Oproti loňskému roku stoupl zájem o mezinárodní průkaz způsobilosti pro oblast 1, tj. vnitrozemské vodní cesty, a klesl zájem o mezinárodní průkaz způsobilosti pro oblast 2, tj. pro moře do 0,75 Nm od pevniny. Ve sledovaném období byl zaznamenán výrazný nárůst výměn a duplikátů, zatímco počet žadatelů o zkoušky mírně klesl.

K 1. 7. 2003 skončila platnost mezinárodních průkazů pro oblast plavby 2.0, 2.1, 2.2, 3.0. Náhradou za tyto průkazy se vydává mezinárodní průkaz způsobilosti pro oblast 2. Této možnosti využilo 77 držitelů mezinárodního průkazu pro oblast plavby 2.0, 39 držitelů průkazu pro oblast plavby 2.1 a 1 držitel průkazu pro oblast plavby 2.2. Vzhledem k výraznému omezení rozsahu oprávnění o vydání nového mezinárodního průkazu pro oblast 2 zatím nepožádal žádný držitel dřívějšího průkazu pro oblast plavby 3.0.

Nadále trvá velký zájem o získání průkazu způsobilosti vůdce malého plavidla pracovníky hasičských sborů, policie i záchranné služby. Proto jim Státní plavební správa vychází vstříc mimořádnými termíny.

Zkoušky způsobilosti vůdců malých plavidel				
Zkouška způsobilosti	Celkem	Z toho		
		Prospělo	Neprospělo	Rozšíření
Vůdce malého plavidla	2860	2227	561	72
Vůdce rekreačního plavidla-oblast plavby 2	1639	1261	332	46
Celkem	4499	3488	893	118

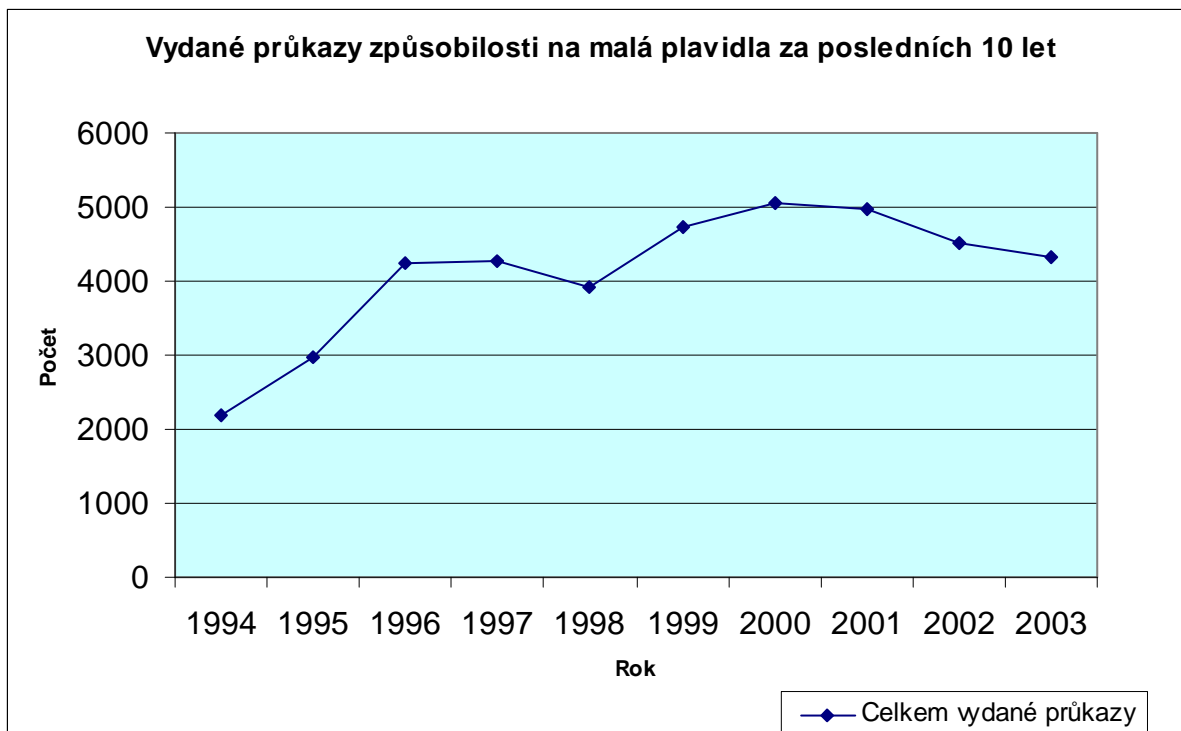
Vydané průkazy způsobilosti	
Průkaz způsobilosti	Počet
Průkaz způsobilosti vůdce malého plavidla	2326
Mezinárodní průkaz způsobilosti k vedení rekreačního plavidla-oblast plavby 1	292
Mezinárodní průkaz způsobilosti k vedení rekreačního plavidla-oblast plavby 2 *)	1712
Celkem	4330

*) Včetně průkazů vydaných náhradou za mezinárodní průkaz způsobilosti k vedení rekreačního plavidla pro oblast plavby 2.0, 2.1, 2.2 a 3.0.

Vlastníci průkazů způsobilosti k 31. 12. 2003	
Způsobilost	Počet
Vůdce malého plavidla	45898
Vůdce rekreačního plavidla (mezinárodní průkaz)	18929
Z toho:	
vůdce rekreačního plavidla-oblast plavby 1 *)	8119
vůdce rekreačního plavidla-oblast plavby 2 **)	10624
Celkem	64827

*) Včetně průkazů pro oblast plavby 1.0 vydaných do 28. 2. 1998.

***) Průkazy vydané od 1. 3. 1998.



9. Správní akty

Oblast vodních cest

V oblasti vodních cest bylo vydáno celkem 52 správních rozhodnutí ve smyslu zákona č. 71/1967 Sb. a zákona č. 114/1995 Sb. Jednalo se o řízení ve věcech provozování veřejných přístavů, sportovních přístavů, umístění plavebních znaků a zřízení ploch pro vodní lyžování a vodní skútry (např. na štěrkovnách Náklo a Hlučín, na Labi v Českých Kopistech a Třebouticích). Dále se například jednalo o souhlas s umístěním plovoucího zařízení soukromého provozovatele na pravém břehu Labe v km 65,28 či souhlas se zřízením a provozem půjčovny malých plavidel na Máchově jezeře. Na vodním díle Jesenice bylo vydáno rozhodnutí o vymístění plovoucího zařízení – opalovací plošiny z vodní cesty kvůli jeho technické nezpůsobilosti k plavebnímu provozu.

Se správcem vodního toku Povodí Labe, s. p., Hradec Králové bylo na základě zvýšené četnosti případů kolizí plavidel se dnem po poklesu vodních stavů v závěru dubna (viz. kapitola 5.1. Plavební poměry, dolní Labe – regulovaný úsek) zahájeno pobočkou Děčín správní řízení ve věci spravování sledované vodní cesty pro zajištění bezpečného provozování plavby ve smyslu odst. 2 § 5 zákona č. 114/1995 Sb., o vnitrozemské plavbě. Při vydání rozhodnutí byla zohledněna situace, kdy v krátkém časovém období (necelý půlrok) došlo k výskytu dvou po sobě jdoucích mimořádných povodní. Dále bylo přihlédnuto k následnému dlouhodobějšímu výskytu vodních stavů v regulovaném úseku, při kterých nelze provádět zaměření (pro práce měřičského plavidla je zapotřebí vodních stavů v rozmezí od minimálních 180 cm do maximálních 300 cm) ani práce prohrábkové. Účastníku řízení bylo v tomto řízení rozhodnutím Státní plavební správy uloženo zajistit zaměření dna v regulovaném úseku, provést dočasné vyznačení zjištěných nánosů v plavební dráze, zajistit vypracování dokumentace úprav plavební dráhy v místech se zjištěnými nedostatečnými hloubkami, zahájit prohrábkové práce v těchto místech a tyto práce dokončit nejpozději do 20. září 2003. Z důvodu extrémně nízkých průtoků pod hranici plavebních možností po celé letní období (nebylo možno nejen provádět práce plovoucí mechanizací, ale ani tuto mechanizaci do předmětných lokalit dopravit) podal účastník řízení žádost o prodloužení termínu dokončení prohrábek do 30. 11. 2003. Na základě výše uvedených skutečností bylo žádosti vyhověno. Prodloužený termín byl dodržen a od 5. prosince 2003 byl plavební provoz v I. úseku regulovaného Labe obnoven dle Řádu plavební bezpečnosti a platných plavebních vyhlášek Státní plavební správy.

Oblast plavebního provozu

V oblasti plavebního dozoru bylo vydáno 98 rozhodnutí. Ve smyslu zákona č. 71/1967 Sb. a zákona č. 114/1995 Sb. se jednalo o 87 případů. Řízení byla vedena proti konkrétním provozovatelům plavidel na základě vlastních zjištění a na základě podání Policie České republiky. Z toho ve 32 případech bylo nařízeno vymístění plavidla z vodní cesty, v 15 řízeních byly ukládány sankce za porušení zákona č. 114/1995 Sb. Struktura zjištěných závad zůstává zvláště u malých plavidel dlouhodobě beze změn. Jedná se o provozování technicky nezpůsobilého plavidla, provozování neevidovaného plavidla, které podléhá evidenci, neopatření plavidla poznávacími znaky a vedení plavidla nezpůsobilou posádkou. Dále se jednalo například o správní řízení s provozovatelem plavidla ve věci nezajištění včasného odklizení plavidla do ochranného přístavu při povodni počátkem roku a ve věci nepřizpůsobení provozu plovoucího zařízení, přístavního můstku mezinárodního

přívozu Hřensko – Schöna, ve stejném období, nebo o správní řízení s provozovatelem půjčovny malých plavidel na vodním díle Žermanice, který provozoval nepovolenou půjčovnu a více než polovina provozovaných plavidel byla v nevyhovujícím technickém stavu.

Celkem 6 rozhodnutí bylo vydáno ve smyslu zákona č. 71/1967 Sb., a zákona č. 254/2001 Sb. Porušení zákona spočívalo v nedodržení podmínek pro provozování vodních skútrů na vodních cestách.

Dále bylo vydáno 5 rozhodnutí, kdy došlo k souběhu protiprávního jednání a rozhodnutí byla vydána ve smyslu zákona č. 71/1967 Sb., zákona č. 114/1995 Sb. a zákona č. 254/2001 Sb.

Oblast plavidel

Celkem bylo vedeno 7 správních řízení. V 5 případech se jednalo o rozhodnutí ve věci schválení technické dokumentace pro stavbu plavidla. Další řízení bylo vedeno ve věci potopeného plavidla Kroménie v přístavu Holešovice. Řízení bylo po splnění všech podmínek ukončeno vydáním zvláštního povolení pro stání v přístavu Praha-Holešovice na omezenou dobu. Poslední řízení ukončeno rozhodnutím o nevydání lodního osvědčení společnosti JAPOS.

Oblast plavecké způsobilosti

V oblasti vydávání průkazů vůdců plavidel a členů posádek a vydávání osvědčení odborné způsobilosti k provozování vodní dopravy pro cizí potřeby bylo vydáno ve sledovaném období 7 rozhodnutí. Proti jednomu rozhodnutí o odejmutí průkazu způsobilosti kapitána II. třídy a plavecké služební knížky bylo podáno odvolání. Po postoupení tohoto odvolání Ministerstvu dopravy České republiky k přešetření bylo odvolání zamítnuto a potvrzeno původní rozhodnutí Státní plavební správy.

V oblasti vůdců malých plavidel a vůdců rekreačních plavidel bylo vydáno 211 rozhodnutí o nevyhovění žádosti o vydání dokladu způsobilosti osob k vedení a obsluze plavidel podle zákona č. 71/1967 Sb. a zákona č. 114/1995 Sb. žadatelům, kteří nesplnili některou z podmínek pro vydání průkazu způsobilosti.

Odvolací řízení

V hodnoceném období se celkem 25 subjektů odvolalo proti rozhodnutí Státní plavební správy. Všechna odvolání byla postoupena s materiály k rozhodnutí Ministerstvu dopravy České republiky, Státní plavební správa nerozhodovala v žádném z těchto případů v autoremeduře. Ve dvou případech byla Ministerstvem dopravy věc překvalifikována a bylo rozhodováno znovu a v jednom případě bylo rozhodnutí překvalifikováno částečně. Všechna ostatní odvolání byla zamítnuta. Je možné konstatovat, že odpovědné osoby se odvolávají i ve zcela jasných případech, kdy se dopustily přestupků a správních deliktů a existují nezvratné důkazy ve věci. Množí se případy hrubých a opakovaných správních deliktů a případy, ze kterých vyplývá nízká úroveň právního vědomí. Značně poklesla autorita Policie České republiky, její rozhodnutí a důkazy jsou zpochybňovány.

10. Průřezová a metodická činnost

Oblast legislativních a právních věcí

Úsek legislativních a právních věcí Státní plavební správy poskytoval vedení a pobočkám odbornou a věcnou podporu na úseku legislativním, tj. přípravy novelizace nových zákonů, a účastnil se připomínkových řízení, která se týkala předpisů pro vnitrozemskou plavbu. Poskytoval právní pomoc pobočkám při řešení praktických problémů a aplikaci práva na konkrétní případy (správní řízení, odvolání proti výsledkům správních řízení, zřízení a povolování provozu v přístavu).

Zaměstnanci Státní plavební správy byli seznamováni s aktuálními právními problémy formou vnitřních sdělení a školení. Aplikace nových právních předpisů na vnitrozemskou plavbu byly plavecké veřejnosti sdělovány prostřednictvím internetových stránek Státní plavební správy a nakladatelství T.

Pravomocná správní rozhodnutí Státní plavební správy jsou předávána na finanční úřad k vymáhání udělených pokut.

V průběhu roku 2003 byly legislativně právním úsekem organizovány dva semináře zaměřené na aktuální problematiku správního řízení a na nové právní předpisy přijaté v průběhu roku 2003 týkající se činnosti Státní plavební správy, včetně přípravy České republiky na vstup do EU a problémy implementace předpisů.

V průběhu roku 2003 bylo realizováno celkem 32 výběrových řízení. Převážná část těchto řízení byla realizována v souladu s § 49b zákona č.199/1994 Sb., o zadávání veřejných zakázek v platném znění, jako zakázky malého rozsahu. Pouze v jednom případě bylo postupováno v souladu s ustanovením § 49a výše uvedeného zákona formou zjednodušeného řízení.

Pokračovalo budování právní knihovny výběrem a nákupem literatury. Částečně zničená sbírka zákonů ČR byla nahrazena kompletem z let 1989-2000 z fondů Československého ústavu zahraničního a pokračuje jednání o nahrazení dalších ztracených sbírek. Bylo dokončeno administrativní předání pozemků v přístavu Mělník Ředitelství vodních cest ČR. Pro pobočku Státní plavební správy Děčín byly získány nákupem od správce konkursní podstaty Československé plavby labské, a. s. v konkurzu, čtyři pozemky. Tím byla dokončena kompletace pozemků, na kterých stojí nemovitosti Státní plavební správy.

Oblast vodních cest

Z vnitřních předpisů byl novelizován metodický pokyn pro projednávání požadavků na zřízení přístavu a stanovení podmínek pro zřízení a provozování přístavu. Novelizace byla zaměřena na doplnění podmínek pro provozování přístavu v zimním období a za krizových situací.

Průběžně se Státní plavební správa podílela na projednávání modelového výzkumu dolního Labe, zejména při výzkumu proudových poměrů a řešení souvisejících nautických problémů, řešení problematiky plavebních komor, dělících zdí, otázek bezpečnosti plavebního provozu, včetně pomoci při vytváření matematického modelu nautických zkoušek.

Státní plavební správa průběžně spolupracovala na projektu „Telematický systém vodních cest a vodní dopravy“, řízeném a financovaném Ministerstvem dopravy ČR, podílela se na normalizaci v oblasti vodních děl, toků a cest při zpracovávání oborových norem a ČSN a spolupracovala na doplnění map sítě vnitrozemské rekreační plavby ve smyslu dokumentu EHK/OSN TRANS/SC/2003/2.

Byla zpracována řada podkladových materiálů a stanovisek pro Ministerstvo dopravy ČR, např. pro problematiku zlepšení plavebních podmínek na dolním Labi, pro akci "Nápojení jižní Moravy na Dunaj vodní cestou", k problematice Baťova kanálu, připomínky k návrhu novely zákona č. 254/2001 Sb., o vodách, materiály pro zprávu o jednání valné hromady Svazu průmyslu a dopravy ČR, sekce vodní dopravy, a řada stanovisek pro další organizace a fyzické osoby např. v otázce bezbariérových přístupů na Baťově kanálu, sjednocení parametrů plavebních komor, k otázkám životního prostředí ve vztahu k vodním cestám, příspěvek pro setkání představitelů ústředních orgánů s tajemníky bezpečnostních rad krajů, stanovisko k obsahu petice sdružení Občané za zachování rekreační hodnoty Středního Povltaví, předané parlamentu ČR, atd.

Na žádost provozovatelů osobní dopravy byla v lednu 2003 ověřena zkušební plavbou za zvýšeného průtoku možnost úpravy Řádu plavební bezpečnosti pro úsek Vltavy v Praze od ř. km 54,27 po ř. km 59,30. Plavba prokázala, že je možné zvýšit maximální průtok omezující plavbu z 650 m³ na 800 m³.

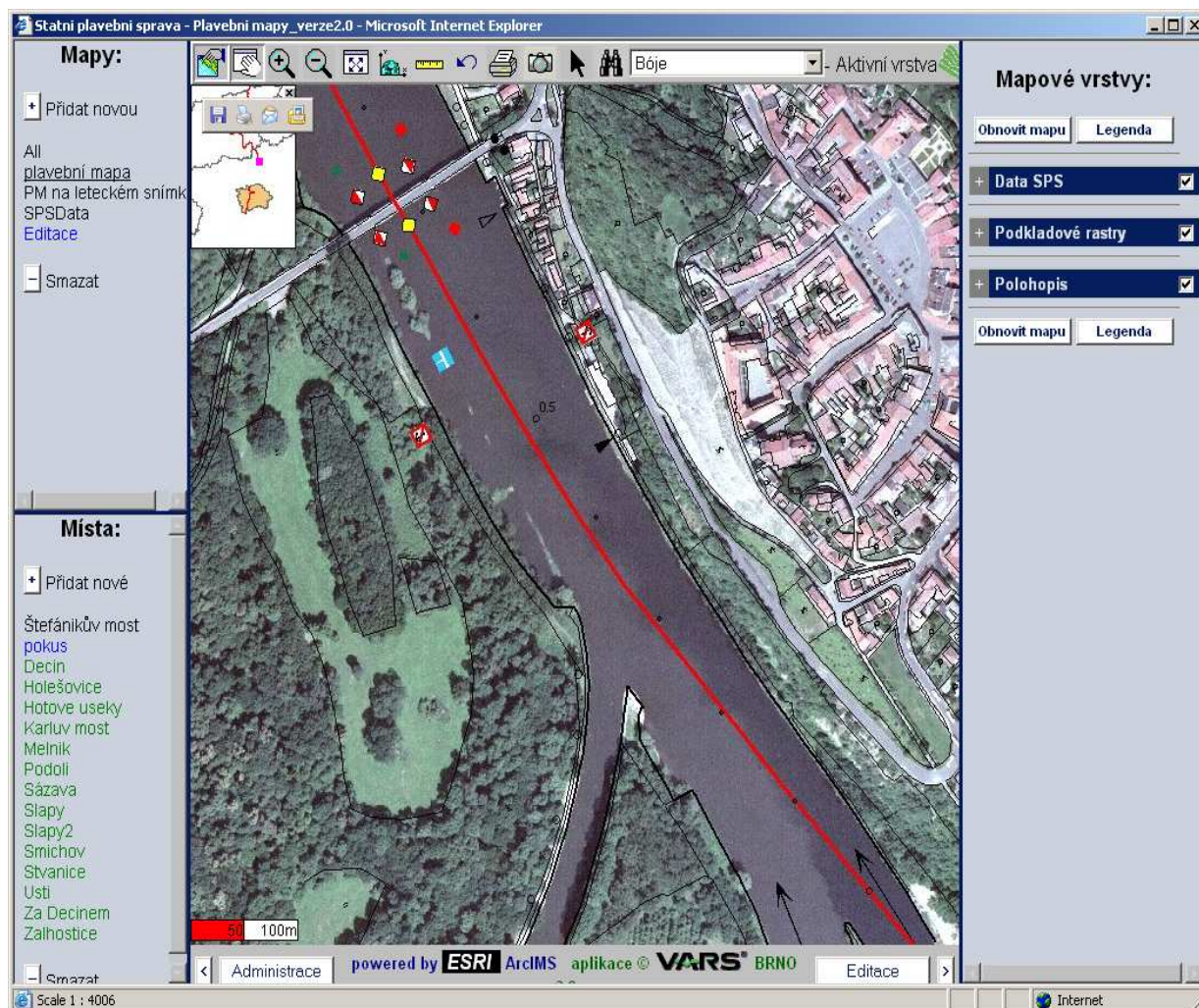
Oblast geografických informací

Rok 2003 byl v oblasti geografických informací rokem zlomovým. Po obdobích pilotních projektů a přechodných řešení byl uveden do zkušebního provozu Webportál plavebních map. Jedná se o zpřístupnění plavební mapy velkému počtu uživatelů nejen z řad pracovníků Státní plavební správy a to prostřednictvím pouze internetového prohlížeče, avšak s autorizovaným a evidovaným přístupem. Celá aplikace je postavena na platformě ESRI produktů ArcSDE, ArcIMS a je vyvíjena firmou VARS Brno, a. s.

V březnu byl spuštěn modul pro prohlížení s daty plavební mapy Vltavy v oblasti Prahy. V srpnu připojena data z úseku dolního Labe Mělník – státní hranice se SRN. V listopadu byla spuštěna druhá verze Webportálu rozšířená o možnost editace bodových znaků, jako jsou bóje, břehové plavební znaky, vázací prvky, mola atd. Tato druhá verze opustila pracovní název Webportál PM a přijala název nový, a to Informační Systém Vodních Cest (ISVC).

Zároveň byl připojen modul Datový sklad, ve kterém jsou umístěny projekty a generely vztahující se k vodním cestám. Tento modul je využíván převážně na pobočkách, kde se musí pracovníci dozoru na vodní cesty a přístavy vyjadřovat k jednotlivým projektům a generelům. Dále se tím eliminuje problém, kdy se vyskytovalo v oběhu několik verzí. V datovém skladu by měla být pouze jediná, a to schválená verze. Za modul datového skladu a především jeho obsah zodpovídá Ing. Bukovský z Ředitelství vodních cest ČR a Ing. Pražský z Ministerstva dopravy ČR.

ISVC se bude v dalších měsících dále vyvíjet a rozšiřovat, jak v objemu dat a rozsahem působnosti, tak v možnostech využití a funkčnosti. Zároveň se pracuje na modulu generování listů plavební mapy v tradiční analogové podobě.



Oblast plavebního provozu

Počátkem roku byla věnována značná pozornost plnění vnitroorganizačních úkolů z roku 2002, které se týkaly přípravy na případné povodňové a jiné krizové jevy. Připravovaly se návrhy na úpravu příslušných předpisů, za účelem stanovit povinnost vůdce plavidla a provozovatele plavidel informovat Státní plavební správu o poloze plavidla, pokud v době zastavení plavby nedosáhne plavidlo ochranného přístavu. Připravovaly se návrhy předpisů, kterými by se přesněji stanovily povinnosti vůdců plavidel, správců vodní cesty a provozovatelů přístavů, které by pro ně byly závazné v době těsně před zastavením plavby, při zastavení plavby a v případě hrozící povodně, při dosažení II. a III. stupně povodňové aktivity. Připravovaly se komplexní podklady pro vytvoření komise expertů ze zaměstnanců SPS, kteří by v případě potřeby poskytovali odborné informace povodňovým komisím o plavidlech a pomáhali při řešení mimořádných situací v souvislosti s vodní dopravou. Veškerá takto zaměřená činnost vyústila v návrh krizového plánu Státní plavební správy.

V 1. pololetí bylo obnoveno vysílání plavebních informací. K používání rádiových zařízení pro vysílání plavebních informací byl vydán metodický pokyn, který na základě vyhlášky MD č. 138/2000 Sb., o radiotelefonním provozu na vnitrozemských vodních cestách, stanovuje závazná pravidla pro používání pobřežních stanic Státní plavební správy, obsahuje postup přípravy podkladů pro vysílání, stanovuje vysílací časy a střídání pobřežních stanic při vysílání. Jeho součástí je i aktualizovaná příručka o rádiovém spojení a používání kmitočtových kanálů v pásmu vyčleněném pro radiotelefonní spojení na vnitrozemských vodních cestách.

Státní plavební správa se na vyžádání Ministerstva dopravy ČR vyjadřovala i k otázkám připravovaného zákona o změně některých zákonů v souvislosti s přijetím zákona o odpovědnosti za přestupky a o řízení o nich (zákon o přestupcích), pokud se skutkové podstaty protiprávního jednání týkaly osob působících v oblasti vnitrozemské plavby.

Průběžně se zpracovával podkladový materiál za účelem novelizace Řádu plavební bezpečnosti a připravoval se zákon o pravidlech plavebního provozu, kterým by měl být tento Řád vydán. Návrh věcného záměru zákona o pravidlech provozu na vodních cestách České republiky a změně některých souvisejících předpisů včetně návrhu tohoto zákona a jeho přílohy (Řád plavební bezpečnosti), byl předán Ministerstvu dopravy ČR.

Oblast plavidel a technické normalizace

Byla převzata agenda technické normalizace v oboru plavby, především na poli mezinárodní normalizační spolupráce v lodním oboru, a dále správa lodních oborových norem LON. S Českým normalizačním institutem se spolupracovalo na 20 technických normách pro plavidla. Obsah norem byl např. zaměřen na záchranné prostředky rekreačních plavidel, požární techniku, hlučnost rekreačních plavidel, kotevní prostředky, signální světla apod. Dále se uskutečnily dvě zasedání technické normalizační komise.

Byla uskutečněna zahraniční pracovní cesta do Rotterdamu za účelem jednání s pracovníky Inspectie en Waterstaat, Divisie Scheepvaart. V Nizozemsku tento úřad provádí obdobnou činnost jako Státní plavební správa v ČR. Jednání proběhlo na vysoce odborné úrovni se zaměřením na specializovanou oblast cejchování říčních plavidel podle Ženevské konvence z roku 1966, přičemž se pracovníci Státní plavební správy podrobně seznámili se současně prováděnými postupy při

cejchování plavidel, včetně cejchování největších plavidel říčního provozu na Rýně. Dále byli seznámeni s prováděním evidence plavidel, způsobem archivování rejstříkových a cejchovních podkladů a technikou vystavování příslušných dokladů. Jednání přinesla mnoho nových poznatků a informací využitelných pro činnost SPS.

V rámci dohody s Českou obchodní inspekcí byla zahájena vzájemná výměna informací týkajících se výrobců a dovozců rekreačních plavidel a jejich částí.

Koncem roku byla navázána spolupráce s Českým metrologickým institutem za účelem zvýšení informovanosti provozovatelů vodní dopravy vzhledem k platnosti nové legislativy po přistoupení České republiky k EU, zejména v oblasti kalibrování nádrží vnitrozemských plavidel.

Oblast plavecké způsobilosti

V březnu byl uspořádán seminář pro pracovníky úseku dokladů osob a zkušební komisaře zaměřený na předání nových informací a výměnu zkušeností v této oblasti. V dubnu byla vydána aktualizovaná směrnice pro vydávání dokladů osob.

Byl připraven nový systém přijímání žádostí o vydání dokladů osob odpovídající požadavkům spisového řádu. Tento systém byl po ověření v praxi doplněn o změnu spočívající v přípravě pokynů k přijímání žádostí o vydání vůdce malého plavidla a vůdce rekreačního plavidla na jednom tiskopise. V návaznosti na to byla v prosinci připravena k vydání nová směrnice pro vydávání dokladů osob. Byly zpracovány pokyny pro vyplnění žádostí o vydání dokladů osob. Byla též zkrácena lhůta k vykonání zkoušky u Státní plavební správy na tři měsíce a byl stanoven jeden řádný a jeden opravný termín zkoušky v této lhůtě. Byly zpracovány pokyny k vyplnění žádostí o vydání plavebního dokladu.

Na úseku malých plavidel byl podle plánu metodické činnosti zaveden od dubna 2003 nový obsah zkoušek vůdce malého plavidla. Uskutečnila se aktualizace testových souborů předmětu plavební provoz a předpisy, doplnění předmětů technické základy a základy první pomoci, doplnění obsahu zkoušky k problematice plachetnic, sestavení nových testů, příprava nových vyhodnocovacích karet a zpracování nového rozsahu zkoušky vůdce malého plavidla. Podobně byl od dubna 2003 zaveden nový obsah zkoušek vůdce rekreačního plavidla. Spočíval v aktualizaci testových souborů z předmětu plavební právo a předpisy, doplnění předmětů základy plavební nauky a systému IALA, základy meteorologie, základy bezpečnosti a záchrany života na moři, sestavení nových testů, příprava nových vyhodnocovacích karet a zpracování nového rozsahu zkoušky vůdce rekreačního plavidla. V souvislosti se zavedením nového obsahu zkoušek byla realizována průběžná metodická pomoc spojená se zaváděním tohoto úkolu do praxe na pobočkách Státní plavební správy.

V oblasti zkoušek způsobilosti posádek plavidel jiných než malých nedošlo v průběhu roku k žádným obsahovým změnám. U žádné z poboček Státní plavební správy nebyla vznesena ani jedna námitka k průběhu zkoušek ani stížnost související s vydáváním dokladů osob. Při řešení drobných problémů byla zaměstnankyním poboček průběžně poskytována metodická pomoc.

Značný rozsah práce představovalo potvrzování délky praxe v plaveckých služebních knížkách. V průběhu roku bylo uděleno okolo 20 výjimek a umožněno uznat praxi na základě jiného dokladu než plavecké služební knížky. Problém různého výkladu i různých podmínek pro získávání způsobilostí členů posádek v České republice a v sousedních zemích se poslední dobou více zviditelňuje,

zejména proto, že čeští členové posádek odcházejí častěji pracovat do zahraničí. Nezbytnost urychleného sjednocení naší legislativy se sousedními státy je stále aktuálnější.

V oblasti odborné způsobilosti k provozování vodní dopravy pro cizí potřeby se situace po 2 letech uklidnila a nevznikaly žádné problémy. Osvědčení o zvláštních znalostech ADNR nebylo v tomto roce vydáváno. Příčinou je nezájem kapitánů, protože jim není zaručena platnost tohoto osvědčení v jiných zemích.

Činnost Státní plavební správy byla prezentována na třech výstavách určených pro plaveckou veřejnost, v březnu a říjnu v Praze, v listopadu v Brně. Pokračovala dopisovatelská činnost do odborných časopisů YACHT a YACHTING REVUE.

Oblast vnitřní kontroly

Vnitřní kontroly byly prováděny v souladu s vydaným plánem kontrol pro příslušný rok a zasahovaly do všech oblastí působnosti Státní plavební správy, včetně kontrol ekonomických. Předmětem kontrol bylo zejména sledování vedení odborné a správní agendy, dodržování bezpečnosti práce a ochrany zdraví při práci a kontrola zajištění protipožární ochrany objektů. Celkem bylo provedeno 15 kontrol. Nedostatky závažnějšího charakteru nebyly při žádné z kontrol shledány. Pro odstranění zjištěných drobných nedostatků byla vždy navržena opatření, za jejichž plnění odpovídali vedoucí příslušných útvarů.

V roce 2003 byla na Státní plavební správě provedena jedna vnější kontrola. Jednalo se o veřejnosprávní kontrolu Ministerstva dopravy České republiky ve smyslu zákona č. 320/2001 Sb., o finanční kontrole ve veřejné správě a o změně některých zákonů. Byla zaměřena na hospodaření s veřejnými prostředky. Kontrolní komisí nebyly shledány závažnější nedostatky. Bylo konstatováno, že Státní plavební správa nemá zajištěno provádění řídicí kontroly v rámci vnitřního kontrolního systému dle výše uvedeného zákona. V předepsané době byla tato skutečnost napravena. Komise dále shledala několik formálních nedostatků, které byly operativně odstraněny.

Oblast mezinárodních vztahů

V oblasti mezinárodních styků a zahraniční spolupráce proběhlo v roce 2003 několik významných kontaktů a setkání za přímé participace SPS.

Standardní a kontinuální spolupráce existuje především s německým plavebním úřadem Ředitelství vodních cest a plavby – východ, jemuž přináleží správní kompetence na zahraničním úseku Labe a dalších přilehlých vodních cestách. Kromě ostatní běžné komunikace proběhlo začátkem července každoroční pracovní setkání obou orgánů, které se zabývalo provozně plavebními otázkami plynoucími z úprav nových i stávajících předpisů, vývojem plavby na Labi, rozvojem labské plavební infrastruktury v souladu s současnými požadavky ochrany životního prostředí, doklady plavců a jejich harmonizací jakož i revidovanými povodňovými opatřeními na základě posledních zkušeností.

Evropská integrace s sebou přináší potřebu těsnější spolupráce s plavebními orgány s celoevropskou působností. Na této úrovni Státní plavební správa spolupracuje zejména s Centrální komisí pro plavbu na Rýně, která je gestorem rýnské plavby a nejvýznamnější evropskou expertní institucí v oblasti plavebního technického a právního know-how. Začátkem roku byli pracovníci Státní plavební správy přizváni k diskusi otázek ohledně rovnocenných mezinárodních technicko-administrativních postupů při vedení agendy plaveckých služebních knížek. V květnu byl vrcholným orgánem Komise, plenárním zasedáním, České republiky udělen

statut pozorovatele a Česká republika byla přizvána na podzimní plenární zasedání, kterého se rovněž zúčastnila Státní plavební správa v rámci české delegace pod vedením Ministerstva dopravy ČR.

Státní plavební správa dále prostřednictvím České sekce zastupuje Českou republiku v nevládní světově renomované organizaci Mezinárodní plavební sdružení PIANC. Významnou akcí v rámci aktivit v tomto sdružení bylo výroční valné shromáždění PIANC v Bergenu v květnu 2003, kterého se zástupce Státní plavební správy zúčastnil. Angažoval se při vypracování Rezoluce, která akcentuje znepokojení nad pomalým tempem zlepšování stavu vnitrozemských vodních cest a vyzývá politické špičky k podpoře vodní dopravy. Rezoluce je pro ČR významná tím, že je v ní přímo zmíněna řeka Labe. Rezoluce byla formou osobního dopisu zaslána panu premiérovi a pánům ministrům dopravy, životního prostředí, zemědělství a místního rozvoje. V průvodním dopise bylo m.j. uvedeno, že v České republice dochází v poslední době ke znepokojivému poklesu podílu vodní dopravy na celkové tonáži přepraveného zboží, a že názor odborníků Mezinárodního plavebního sdružení vyjádřený v Rezoluci by mohl být cenným pomocníkem při rozhodovacím procesu vlády o investičních akcích, které jsou v současné době především v souvislosti se zlepšením plavebních podmínek na Labi projednávány.

Na podzim se zaměstnanec Státní plavební správy zastupující Českou sekci PIANC zúčastnil semináře o Rámcové vodní směrnici EU a o dopadu této směrnice na další rozvoj evropské vnitrozemské plavby a dále zasedání Rady PIANC.

Zástupci Státní plavební správy se rovněž zúčastnili zasedání smíšených výborů s Německem a Nizozemím k vzájemným otázkám vnitrozemské plavby, zasedání Pracovní skupiny pro vnitrozemskou plavbu EHK/OSN, konzultativního jednání s partnerským nizozemským Cejchovním úřadem plavidel v Rotterdamu, semináře pořádaného Kanceláří pro technickou nápomoc při výměně informací při rozšíření EU o budoucnosti vnitrozemské plavby v ČR aj.

V souvislosti se vstupem ČR do EU v květnu 2004 byli dva vybraní pracovníci Státní plavební správy jmenováni Ministerstvem dopravy do pěti pracovních skupin EU - Přeprava nebezpečných věcí, Komunitární oprávnění k vedení vnitrozemských plavidel, Nezávislé orgány pro vyšetřování nehod v dopravě – metodologie, Bezpečnost přepravy radioaktivních materiálů a Technické předpisy pro plavidla vnitrozemské vodní plavby.

Oblast poskytování informací

V průběhu roku 2003 obdržela Státní plavební správa dvě žádosti o poskytnutí informace podle zákona č. 106/1999 Sb., o svobodném přístupu k informacím, které byly vyřízeny v termínu. Dotazy odborné veřejnosti byly vyřizovány průběžně zaměstnanci Státní plavební správy ústně, písemně a dále v rámci odborných konzultací. Ve sledovaném období nebyla zaznamenána žádná stížnost veřejnosti na způsob ani obsah vyřizování těchto žádostí o informace ze strany Státní plavební správy.

Vydané plavební vyhlášky			
Číslo	Obsah	Platnost	
		od	do
1/2003	o doplňkové signalizaci plavidel policie České republiky	1.2.2003	
2/2003	o úpravě čl. 9.04 a čl. 9.07 Řádu plavební bezpečnosti	1.2.2003	
3/2003	o proplavování plavebními komorami na labsko-vltavské vodní cestě	15.11.2003	

11. Hospodaření

11.1. Schválený rozpočet

Ministr dopravy ČR stanovil Státní plavební správě objemy schváleného rozpočtu pro rok 2003 takto:

I. Příjmy celkem	225 tis. Kč
II. Výdaje celkem	70 152 tis. Kč
v tom:	
1) Běžné výdaje celkem	45 001 tis. Kč
2) Výdaje na financování programu reprodukce invest. majetku	25 151 tis. Kč

11.2. Vývojové tendence hospodaření

Vývojové tendence v hospodaření jsou patrné z následující tabulky. V roce 2002 je promítnuto zvýšení rozpočtu o 4 174 tis. Kč a 3 700 tis. Kč a v roce 2003 zvýšení rozpočtu o 7 150 tis. Kč a 2 100 tis. Kč na úhradu nákladů na likvidaci škod způsobených Státní plavební správě povodní v srpnu 2002. Dále se zde v roce 2003 promítá i dotace z fondu solidarity EU ve výši 420 582,46 Kč určená též na úhradu nákladů spojených s likvidací povodňových škod a přesun prostředků ve výši 3 550 tis. Kč přidělených na injektáž budovy z roku 2002 do roku 2003.

Rok		1997	1998	1999	2000	2001	2002	2003
Příjmy	v tis. Kč	466	360	546	1 375	1 745	512	950
Výdaje	v tis. Kč	59 040	44 195	46 368	62 785	51 139	64 598	82 655
Z toho:	Běžné výdaje	22 620	22 055	26 024	30 368	32 148	41 203	54 601
	Investiční výdaje	36 420	22 140	20 344	32 417	18 991	23 395	28 054

11.3. Příjmy rozpočtových organizací

Závazný ukazatel příjmů byl pro rok 2003 splněn. Příjmy Státní plavební správy v roce 2003 dosáhly výše 949 645,40 Kč a byly odvedeny do státního rozpočtu.

Státní plavební správa nemá hospodářskou činnost.

11.4. Správní poplatky a pokuty

V roce 2003 bylo formou kolků vybráno celkem 2 385 740,00 Kč za 10 669 úkonů podléhajících správním poplatkům.

Dále bylo Státní plavební správou vybráno formou blokových pokut za 139 případů v celkové výši 70 700,00 Kč.

K 31. 12. 2003 nabylo právní moc 47 případů pokut uložených ve správním řízení v celkové výši 309 600,00 Kč, z nichž 11 v celkové výši 94 100,00 Kč bylo uhrazeno a 32 případů pokut uložených ve správním řízení v celkové částce

209 500,00 Kč bylo předáno Finančnímu úřadu pro Prahu 7 (nezaplacené pokuty jsou po uplynutí lhůty na zaplacení předávány k vymáhání Finančnímu úřadu k vymáhání). V evidenci Státní plavební správy zůstaly z roku 2003 celkem 4 případy ve výši 6 000,00 Kč.

11.5. Rozpočtové výdaje

a) Investiční výdaje

V roce 2003 pokračovala Státní plavební správa s budováním, obnovou a údržbou majetkové základny. Některé akce byly ještě ovlivněny doznívající likvidací povodňových škod z roku 2002, jiné zohlednily nárůst pracovníků organizace nebo navýšení úkolů kladených na organizaci z titulu legislativy. Další byly podřízeny koncepčnímu rozvoji informační základny Státní plavební správy.

Přidělené prostředky byly použity zejména na dokončení rekonstrukce pobočky Přerov, na obnovu vozového parku, doplnění a náhradu výpočetní techniky, kancelářského zařízení, projektové práce GIS, stabilizaci základů budovy ředitelství Státní plavební správy po povodních, nákup pozemků v přístavu Děčín – Loubí.

Z plánovaného objemu investičních výdajů ve výši 28 701 000 Kč bylo vyčerpáno celkem 28 053 534,80 Kč, tj. úspora 647 465,20.

b) Neinvestiční výdaje

Prostředky, přidělené Státní plavební správě na běžný provoz na rok 2003, byly využity bez výrazných úspor.

Z plánovaného objemu neinvestičních výdajů ve výši 54 251 000 Kč bylo vyčerpáno celkem 54 522 983,15 Kč, tj. překročení o 271 983,15 Kč.

K překročení plánovaného objemu neinvestičních výdajů došlo proto, že Státní plavební správa obdržela na účet Rezervního fondu dotaci z Fondu solidarity Evropské unie ve výši 420 582,46 Kč na financování nouzových opatření po povodních ze srpna 2002. Tato částka byla převedena na příjmový účet a o 420 582 Kč bylo Ministerstvem dopravy ČR povoleno přečerpání plánovaného objemu neinvestičních výdajů pro rok 2003.

Očekávané překročení plánu neinvestičních výdajů ve výši 420 582 Kč se snížilo o 148 598,85 Kč z důvodu neočekávaného vrácení přeplatku za plyn a vzhledem k nižšímu % odvodů zdravotního a sociálního pojištění.

12. Plán práce a mezd

12.1. Zaměstnanci

Státní plavební správě byl závazně stanoven počet zaměstnanců na rok 2003 na 91 osob.

V roce 2003 byl průměrný evidenční počet zaměstnanců ve fyzických osobách 88 a průměrný počet zaměstnanců přepočtený 87 osob. Průměrné hodnoty jsou nižší než stanovený počet zaměstnanců, protože v roce 2002 bylo našemu úřadu přiděleno, vzhledem ke zvýšeným požadavkům na kontrolní činnost, 11 systemizovaných míst a tato mohla být obsazována až po schválení plánu a postupně na základě výběru vhodných uchazečů. Stanovený počet zaměstnanců byl během roku 2003 naplněn a byly tak vytvořeny podmínky pro plnění ukazatele – průměrný počet zaměstnanců přepočtený.

12.2. Absence a úrazovost

V roce 2003 bylo v úřadě odpracováno 19 274 dnů. Absence činila 883 dnů, z toho nemoc 779 dnů, tj. 3,86 %, ošetřování člena rodiny 50 dnů, tj. 0,25 %, důležité osobní překážky v práci 16 dnů, tj. 0,08 %, studijní volno 24 dnů, tj. 0,12 %, překážky z důvodu obecného zájmu 2 dny, tj. 0,01 % a pracovní volno bez náhrady platu 12 dnů, tj. 0,06 %.

12.3. Prostředky na platy

Závazný ukazatel prostředků na platy a ostatní platby za provedenou práci byl Státní plavební správě stanoven částkou 20 643 tis. Kč, z toho - závazný ukazatel prostředků na platy 20 578 tis. Kč - ostatní platby za provedenou práci 65 tis. Kč.

Plán práce						
Ukazatel	Skutečnost 2002	Plán 2003	Skutečnost 2003	Rozdíl	% Plnění plánu	Index 2003/2002
	a	b	c	b - c	c : b	c : a
Průměrný počet zaměstnanců přepočtený	80	91	87	4	96	1,09
Prostředky na platy celkem	16 738	20 643	20 643	0	100	1,23
z toho: - platy	16 673	20 578	20 578	0	100	1,23
- ostatní platby	65	65	65	0	100	1,00
Průměrný plat	17 368	18 844	19 711	0	105	1,13

Závazný ukazatel prostředků na platy a ostatní platby za provedenou práci byl Státní plavební správou dodržen, všechny prostředky na platy a ostatní platby za provedenou práci byly vyčerpány. K nedočerpání došlo pouze u povinného pojistného placeného zaměstnavatelem, vzhledem k nižšímu % odváděného pojistného, než se kterým bylo počítáno v plánu na rok 2003.

13. Závěr - souhrnné zhodnocení činnosti

V roce 2003 ve vnitrozemské plavbě v České republice pokračoval trend z minulých let. Provoz rekreačních plavidel zůstává hlavní oblastí plavebního provozu na vodních cestách. Provoz komerčních plavidel nadále stagnuje a v loňském roce byl navíc nepříznivě ovlivněn nízkými vodními stavy. Nízké průtoky také ovlivnily rekreační plavební provoz. Na vltavské kaskádě bylo plánováno snížení provozních hladin z důvodu odstraňování povodňových škod na objektech vodních děl. Nízké průtoky v řekách, vyvolané nedostatkem srážek, pak vedly k dalšímu poklesu hladin v nádržích.

Vnitrozemská vodní doprava je v regulovaném úseku Labe zcela závislá na klimatických podmínkách. V roce 2003 vodní stavy z důvodu sucha neumožňovaly několik měsíců ani technické přesuny prázdných plavidel. Ekonomické výsledky rejdařů odpovídají tomuto stavu a jsou důvodem k odstavení plavidel, neobnovování lodních dokladů a výprodeji plavidel do zahraničí. Stav vodní cesty také nadále ovlivňovaly nánosy vytvořené při srpnové povodni v roce 2002 a další vzniklé při povodni v lednu 2003. Nízké vodní stavy omezovaly správce vodní cesty v provádění prohrábek a odstraňování následků povodní (viz kapitola 9. Správní akty – oblast vodních cest).

Poněkud překvapující je ve vztahu ke klesající tendenci využívání komerčních plavidel českými rejdaři pokračující zájem občanů České republiky a i Slovenské republiky o vydání Plavecké služební knížky. Z ověřované délky dosažené praxe na plavidlech, které v tomto dokladu provádí Státní plavební správa, vyplývá, že praxe je získána převážně na plavidlech provozovaných v zahraničí.

V roce 2003 došlo k nárůstu sportovní a rekreační plavby zejména na Baťově kanálu, který umožňuje plavbu plavidel se spalovacími motory, i když rychlostí výrazně omezenou na 5 km/hod. Současně se zde rozšířil i počet plavidel osobní lodní dopravy a jejich využití. Protože tato vodní cesta byla vybudována zejména pro přepravu lignitu nákladními čluny jednoho provozovatele a rekreační plavba byla pouze doplňkovou, je nutné se v současné době zaměřovat na dovybavení přístaviště a zázemím pro sportovní a rekreační plavidla a řešit větší frekvenci otevírání plavebních komor.

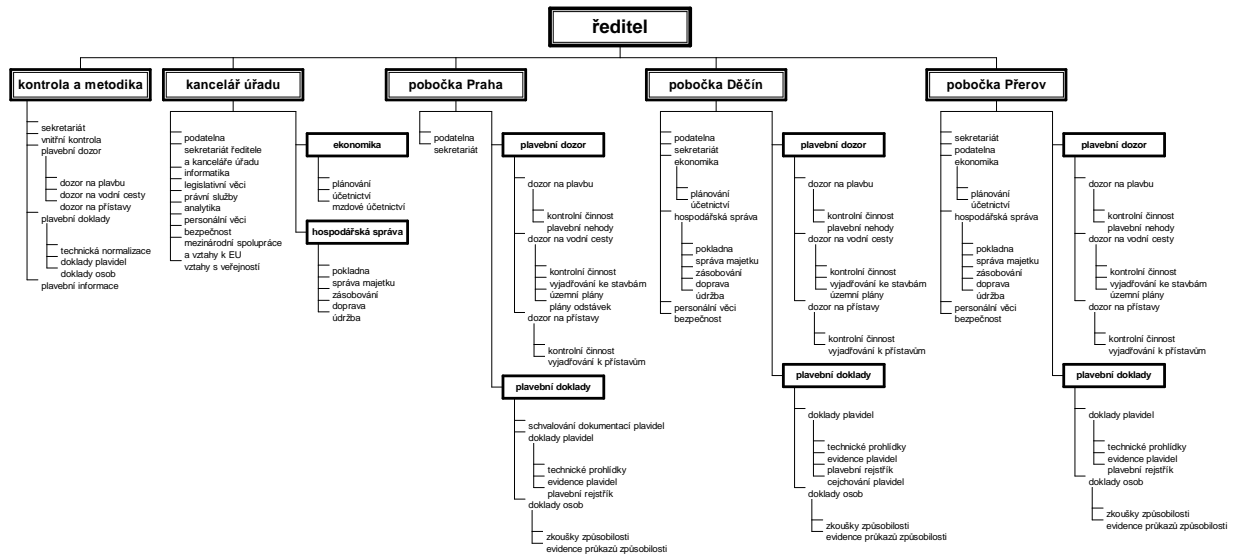
Již druhý rok byla v platnosti úprava užívání povrchových vod k plavbě stanovená vodním zákonem a na něj navazující vyhláškou. Z poznatků pracovníků Státní plavební správy vyplývá, že je tato úprava vesměs akceptována. Někteří vůdci a provozovatelé plavidel si však vykládají jednotlivá ustanovení vyhlášky tak, aby mohli jejich smysl obejít. Pracovníci Státní plavební správy však při výkonu dozoru aplikují ustanovení zákona i vyhlášky ve shodě se stanoviskem Ministerstva dopravy ČR, které je autorem vyhlášky. To se projevuje i v tom, že případná odvolání proti rozhodnutí Státní plavební správy založená na jiném výkladu ustanovení vyhlášky jsou vesměs ministerstvem, jako odvolacím úřadem, zamítána a rozhodnutí Státní plavební správy jsou potvrzována.

Při kontrolní činnosti zaměstnanci Státní plavební správy zadrželi několik mezinárodních průkazů způsobilosti k vedení rekreačního plavidla v provedení, které bylo vydáváno do roku 1998. Podnětem k zadržení průkazu byla skutečnost, že jeho držitel se tímto průkazem prokazoval na vnitrostátních vodních cestách a nebyl schopen současně předložit odpovídající národní průkaz k vedení malého plavidla. Následně pak bylo v evidenci držitelů průkazů zjištěno, že dotyčné osoby nejsou oprávněnými držiteli takového průkazu. Podrobnějším zkoumáním zadržených

průkazů byly zjištěny odchylky od platného provedení průkazu. Státní plavební správa proto podala na držitele těchto průkazů oznámení Policii České republiky pro podezření ze spáchání trestného činu pozměňování a padělání veřejné listiny. Policie začala tyto případy vyšetřovat. V jednom případě již byla podána žaloba a proběhlo i soudní řízení. Držitel padělaného průkazu byl, stejně jako další osoby, jež mu k padělku pomohly, odsouzen k vysokému peněžitému trestu.

Co se týče povodňových škod, možno konstatovat, že do konce roku 2003 se Státní plavební správa až na malý zbytek vyrovnala se škodami způsobenými povodní ze srpna 2002. Na rok 2004 zbývá ještě oprava sklepa za cca 300 tis. Kč a střech garáží za cca 50 tis. Kč na pobočce v Děčíně a konzervace zaplavených a následně usušených spisů v Praze za cca. 15 tis. Kč, což v celkové sumě představuje cca 500 tis. Kč. Na povodňové škody byly v průběhu let 2002 a 2003 od MD poskytnuty mimořádné dotace v celkové výši 13.434 tis. Kč. Z Fondu solidarity EU bylo poskytnuto 421 tis. Kč. Částku 4.147 tis. Kč uhradila SPS ze svých provozních prostředků, které byly ušetřeny na provozních nákladech v důsledku omezení některých činností v průběhu roků 2002 a 2003.

14. Organizační schéma Státní plavební správy



15. Územní působnost Státní plavební správy



16. Kde nás najdete

Státní plavební správa – ředitelství

Adresa: Jankovcova 4
170 04 Praha 7 – Holešovice
Telefon: 234 637 111
Fax: 283 870 514
E-mail: reditelstvi@spspraha.cz

Státní plavební správa – pobočka Praha

Adresa: Jankovcova 4
170 04 Praha 7 – Holešovice
Telefon: 234 637 111
Fax: 266 710 545
Mobil: 606 690 011 (pro hlášení plavební nehody)
E-mail: pobočka@spspraha.cz

Státní plavební správa – pobočka Děčín

Adresa: Labská 694/21
405 01 Děčín I
Telefon: 412 557 411
Fax: 412 516 586
Mobil: 606 690 012, 606 690 025 (pro hlášení plavební nehody)
E-mail: pobočka@spsdecin.cz

Státní plavební správa – pobočka Přerov

Adresa: Bohuslava Němce 640
750 02 Přerov
Telefon: 581 250 911
Fax: 581 250 910
Mobil: 606 690 013 (pro hlášení plavební nehody)
E-mail: pobočka@spsprerov.cz

Webová stránka Státní plavební správy: www.spspraha.cz

Úřední hodiny: pondělí a středa od 8.00 do 11.30 a od 13.00 do 17.00 hodin.