

# ZPRÁVA

## o činnosti organizace v roce 2002



č. j. 174/Ř/03

Státní plavební správa  
únor 2003

# Obsah

|  |           |
|--|-----------|
| <b>1. Základní údaje o správním úřadu k 31. 12. 2002 .....</b>           | <b>5</b>  |
| <b>2. Kolektiv vedení .....</b>  | <b>5</b>  |
| <b>3. Úvod .....</b>   | <b>6</b>  |
| <b>4. Plnění ročních úkolů .....</b>                                     | <b>7</b>  |
| 4.1. Úkol č. 1 .....   | 7         |
| 4.2. Úkol č. 2 .....   | 7         |
| 4.3. Úkol č. 3 .....   | 7         |
| 4.4. Úkol č. 4 .....   | 8         |
| 4.5. Úkol č. 5 .....   | 8         |
| 4.6. Úkol č. 6 .....   | 9         |
| <b>5. Dozor na vodní cesty a přístavy .....</b>                          | <b>10</b> |
| 5.1. Plavební poměry .....   | 10        |
| 5.2. Stavby a úpravy na vodních cestách .....                            | 12        |
| 5.3. Správní jednání .....   | 16        |
| <b>6. Dozor na plavební provoz a plavební nehody .....</b>               | <b>21</b> |
| 6.1. Plavební provoz .....   | 21        |
| 6.2. Dozor na plavební provoz .....                                      | 22        |
| 6.3. Plavební nehody .....   | 26        |
| <b>7. Dozor na plavidla a plovoucí zařízení .....</b>                    | <b>29</b> |
| 7.1. Plavidla jiná než malá plavidla a plovoucí zařízení .....           | 29        |
| 7.2. Malá plavidla .....   | 33        |
| <b>8. Zkoušky způsobilosti členů posádek plavidel .....</b>              | <b>35</b> |
| 8.1. Zkoušky způsobilosti členů posádek plavidel jiných než malých ..... | 35        |
| 8.2. Zkoušky způsobilosti vůdců malých plavidel .....                    | 39        |
| <b>9. Správní akty .....</b>   | <b>41</b> |
| <b>10. Průřezová a metodická činnost .....</b>                           | <b>43</b> |
| <b>11. Hospodaření .....</b>   | <b>48</b> |
| 11.1. Schválený rozpočet .....   | 48        |
| 11.2. Vývojové tendence hospodaření .....                                | 48        |
| 11.3. Příjmy rozpočtových organizací .....                               | 48        |
| 11.4. Správní poplatky a pokuty .....                                    | 48        |
| 11.5. Rozpočtové výdaje .....  | 48        |
| <b>12. Plán práce a mezd .....</b>                                       | <b>50</b> |
| 12.1. Zaměstnanci .....  | 50        |
| 12.2. Absence a úrazovost .....  | 50        |
| 12.3. Mzdové prostředky .....  | 50        |
| <b>13. Závěr - souhrnné zhodnocení činnosti .....</b>                    | <b>51</b> |
| <b>14. Organizační schéma Státní plavební správy .....</b>               | <b>54</b> |
| <b>15. Územní působnost Státní plavební správy .....</b>                 | <b>55</b> |
| <b>16. Kde nás najdete .....</b>   | <b>56</b> |



## 1. Základní údaje o správním úřadu k 31. 12. 2002

*Název správního úřadu:*

Státní plavební správa

*Adresa sídla:*

Jankovcova 6, 170 04 Praha 7

*IČO:*

00003352

*Právní forma:*

Organizační složka státu

*Datum vzniku:*

1. 10. 1995

*Působnost SPS:*

Vykonává státní správu a státní dozor při provozování plavby na vnitrozemských vodních cestách ve věcech stanovených zákonem č. 114/95 Sb.

*Počet zaměstnanců:*

80

## 2. Kolektiv vedení

**Ing. Luděk Cidlina**

ředitel

**Ing. Jiří Kubový**

zástupce ředitele

**Ing. Václav Novák**

vedoucí odboru kontroly a metodiky

**Ing. Jaroslav Bimka**

vedoucí kanceláře úřadu

**Ing. Tomáš Häckl, CSc.**

vedoucí pobočky Praha

**Ing. Jarmila Hölllová**

vedoucí pobočky Děčín

**Ing. Alois Hlušička**

vedoucí pobočky Přerov

### 3. Úvod

Ve smyslu zákona o vnitrozemské plavbě a navazujících prováděcích předpisů vykonává Státní plavební správa státní dozor a plní úkoly státní správy ve věcech vnitrozemské plavby s cílem zabezpečit její rozvoj a její bezpečný plynulý provoz.

V oblasti dozoru na vodní cesty a přístavy hájí zájmy plavby při budování, úpravách a udržování vodních cest a přístavů. Vydává souhlasy ke zřizování staveb na vodních cestách. Sleduje vodní poměry a prosazuje zlepšování plavebních podmínek. Vydává souhlasy ke zřízení a provozování přístavů. Rozhoduje o vhodnosti míst pro zřizování přívozů, půjčoven plavidel, umísťování plovoucích zařízení apod. na vodních cestách. U správců vodních cest a správců přístavů uplatňuje správními prostředky odstranění nedostatků zjištěných v plavební dráze, na hydrotechnických stavbách a zařízeních vodních cest a vodních částech přístavů.

V oblasti dozoru na plavební provoz prosazuje opatření k zajištění bezpečnosti plavby. Dozírá na dodržování předpisů týkajících se plavby. Provádí odborné šetření plavebních nehod. Rozhoduje o dočasném přerušení nebo omezení plavebního provozu. Rozhoduje o pořádání veřejných akcí na sledovaných vodních cestách. Spolupracuje na tvorbě a vyjadřuje se k návrhům předpisů, které mají souvislost s bezpečností plavebního provozu.

V oblasti dozoru na plavidla, plovoucí zařízení a plovoucí tělesa rozhoduje o způsobilosti plavidel, plovoucích zařízení a plovoucích těles k plavbě. Vydává, případně zadržuje nebo odnímá příslušné lodní listiny. Rozhoduje o dokumentacích malých plavidel, plovoucích zařízení a plovoucích těles za účelem stavby, přestavby nebo rekonstrukce. Stanovuje nejnižší počet členů posádky a její kvalifikaci, nejvyšší počet cestujících a nejvyšší ponor plavidel. Provádí cejchování plavidel, na jehož základě vydává cejchovní průkazy. Vede rejstřík plavidel podléhajících evidenci.

V oblasti plavecké způsobilosti provádí zkoušky způsobilosti vůdců plavidel a členů lodních posádek. Vydává, zadržuje, případně odnímá příslušné průkazy a vede jejich evidenci. Provádí zkoušky a vystavuje průkazy inspektorů určených technických zařízení na plavidlech. Provádí zkoušky a vystavuje osvědčení pro provozování vodní dopravy pro cizí potřeby a osvědčení pro přepravu nebezpečných věcí (ADNR). Spolupracuje při soustavném zvyšování odborné úrovně lodních posádek.

Působení Státní plavební správy na území České republiky je zajišťováno prostřednictvím odborných útvarů v sídle Státní plavební správy a ve vymezené územní působnosti pobočkami Praha, Děčín a Přerov. Výkonnou činnost zajišťují především pobočky. Jejich práce je zhodnocena v kapitolách 5 - 9. Centrální útvary zajišťují v odborné oblasti především metodiku pro výkonné složky a dále pak záležitosti finanční, hospodářské a personální. Jejich činnost je zhodnocena v kapitolách 10 - 12.

## **4. Plnění ročních úkolů**

### **4.1. Úkol č. 1**

Intenzivně pracovat na zapisování plavidel do plavebního rejstříku s cílem ukončit tuto práci v pětiletém cyklu technických prohlídek. Odstranit problémy s počítačovým programem a zabezpečit přenesení dat z rejstříkových knih do programu evidence plavidel.

#### **Plnění**

V současné době je v rejstříku plavidel České republiky zapsáno 7465 plavidel, z toho je více jak 90 % malých plavidel. Na pobočce Praha je zapsáno 4465, v Děčíně 1220 a v Přerově 1728 plavidel. V původní evidenci zůstávají plavidla, kterým podle nového zákona bylo možno udělit platnost lodních dokladů až na dobu 10ti let a plavidla se skončenou platností lodních dokladů, u nichž jejich provozovatele nepožádali o jejich zapsání do plavebního rejstříku.

V průběhu roku bylo zapsáno celkem 1073 plavidel, z toho 647 v Praze, 132 v Děčíně a 294 v Přerově. Poměr mezi malými plavidly a jinými než malými je stále zhruba 1 : 10. Zapisování do rejstříku probíhá nadále při příležitosti prodloužení platnosti osvědčení plavidla a zapisování nových plavidel.

Program evidence plavidel je v omezené míře používán. Jeho praktické využívání však prokázalo, že je potřeba provést jeho zásadní přepracování.

### **4.2. Úkol č. 2**

Zabezpečit zpracování statistického šetření o struktuře lodního parku podnikatelských subjektů ve vodní dopravě, vodních cestách a plavebních nehodách podle schválené metodiky a jeho předávání v požadovaných termínech.

#### **Plnění**

Ministerstvu dopravy a spojů ČR byly v požadovaném termínu odevzdány příslušné statistické výkazy prostřednictvím Centra dopravního výzkumu.

### **4.3. Úkol č. 3**

V oblasti jednání s orgány Spolkové republiky Německo a Centrální komisí pro plavbu na Rýně o vydávání osvědčení o znalostech podmínek pro přepravu nebezpečných věcí pro provozovatele vodní dopravy a dohody o uznávání osvědčení na vodních cestách členských států urgovat stanovisko Centrální komise a navázat dalším jednáním.

#### **Plnění**

Snaha o uznání našich osvědčení o zvláštních znalostech ADNR pro přepravu nebezpečných nákladů, které vydáváme od roku 2001, pokračovala i v tomto roce. Byla znovu kontaktována Centrální komise pro plavbu na Rýně v návaznosti na její žádost o trpělivost a porozumění. Tato komise, ani Zentralstelle Schiffsuntersuchungskommission ve SRN, které byla odeslána kompletní zkušební dokumentace, na naši opakovanou žádost nereagovaly.

#### **4.4. Úkol č. 4**

Spolupracovat s Ministerstvem dopravy a spojů ČR na přípravě nového zákona o vnitrozemské plavbě a prováděcích vyhlášek.

##### **Plnění**

Spolupráce s Ministerstvem dopravy a spojů ČR na přípravě nového zákona o vnitrozemské plavbě a prováděcích vyhlášek probíhala a dosud probíhá průběžně. Do koncepce legislativní úpravy zasáhly povodně v srpnu 2002, které vyvolaly nové pohledy na potřebu zapracování nových aspektů důležitých z hlediska ochrany plavidel, vybavení veřejných přístavů, zřizování ochranných poloh, fungování informačního systému a zapojení orgánů Státní plavební správy do územních složek pro řešení krizových situací. Účastí na poradách ministerstva při řešení legislativních úprav připravovaného zákona o vnitrozemské plavbě bylo možno připomínkami, nebo písemnými návrhy vyjádřit názor na optimální úpravu z pohledu Státní plavební správy.

Státní plavební správa se dále podílela na přípravě prováděcí vyhlášky Ministerstva dopravy a spojů č. 241/2002 Sb. k vodnímu zákonu.

#### **4.5. Úkol č. 5**

Zvýšit dohled nad rekreačním provozem, především v oblastech jeho velké intenzity, v souvislosti s nabytím účinnosti vodního zákona v mezích možností daných finančním plánem na rok 2002.

##### **Plnění**

Dnem 1. ledna 2002 nabyl účinnosti vodní zákon, který zrušil vyhlášku Ministerstva lesního a vodního hospodářství České socialistické republiky č. 82 z roku 1976. Ta ve své podstatě zakazovala provoz plavidel se spalovacím motorem na rekreačně významných vodních tocích. V červnu 2002 byla vydána vyhláška Ministerstva dopravy a spojů České republiky, která nově upravila oblast provozu malých plavidel s vlastním strojním pohonem na povrchových vodách.

Do doby vydání této vyhlášky trval stav, kdy provoz malých plavidel s vlastním strojním provozem byl omezen pouze ustanovením vodního zákona. Tu dobu, a to i vzhledem ke klimatickým podmínkám, využily skupiny příznivců vodních skútrů. Vzhledem k minimálnímu rekreačnímu provozu ostatních plavidel nedocházelo k žádným konfliktům mezi vůdci jednotlivých kategorií plavidel. Ke konfliktům a stížnostem docházelo ze strany uživatelů břehových pozemků. Státní plavební správa v té době prováděla běžnou kontrolní činnost odpovídající hustotě plavebního provozu. Na stížnosti uživatelů břehových pozemků pracovníci Státní plavební správy reagovali vysvětlováním předpisů a práv uživatelů povrchových vod využívat tyto k plavbě.

V období letní rekreační sezóny bylo na vodních cestách s převládajícím rekreačním provozem, převážně vltavské kaskády, provedeno celkem 56 celodenních kontrol zaměřených na dohled plavebního provozu. V době od 1. května do 10. června bylo provedeno celkem 12 celodenních kontrol. Z celkového počtu bylo 8 kontrol provedeno o víkendech a svátcích. V období od 11. června do 10. srpna bylo provedeno celkem 39 celodenních kontrol a z toho 22 kontrol o víkendech a svátcích a 2 kontroly nočního plavebního provozu. V období od května do srpna bylo zjištěno celkem 23 přestupků, které byly vyřešeny uložením blokových



pokut na místě. Další porušení předpisů zjištěné při kontrolní činnosti bylo řešeno v přestupkových a správních řízeních s vůdci a provozovateli plavidel. Viz kapitola č. 6 a 9. Již v roce 2001 bylo z vyhodnocení kontrolní činnosti zřejmé, že přítomnost kontrolního orgánu na vodní cestě snižuje počet osob, které porušují platné předpisy. To bylo ověřeno i v roce 2002.

Po průchodu povodní v srpnu 2002 se rekreační plavební provoz v podstatě zastavil. Zanesení hladiny vodní cesty splávím, snížená kvalita vody a nepříznivé klimatické podmínky koncem měsíce srpna a v měsíci září znamenaly ukončení letní plavební sezóny rekreačních plavidel. Četnost kontrol rekreačního plavebního provozu byla snížena a přizpůsobena intenzitě vlastního plavebního provozu.

V oblasti severních Čech bylo v letním období do začátku srpna 2002 provedeno 7 víkendových kontrol plavebního provozu včetně rekreačního, podrobněji viz. kapitola 6.2. V této souvislosti je třeba podotknout, že v územní působnosti pobočky Děčín se nenachází žádná z vodních ploch, kde dochází k intenzivnímu provozu rekreačních plavidel.

#### **4.6. Úkol č. 6**

Zabezpečit převzetí agendy normalizace v oblasti správy lodních oborových norem (LON) a mezinárodní normalizační spolupráce v mezích možností daných finančním plánem na rok 2002.

##### **Plnění**

Finanční plán na rok 2002 umožnil převzít pouze agendu lodních oborových norem. Normy byly okopírovány a oskenovány do počítače. Případným zájemcům je možné poskytovat normy jak v tištěné, tak i v elektronické podobě.

## **5. Dozor na vodní cesty a přístavy**

### **5.1. Plavební poměry**

#### **Vltava**

Plavební podmínky v roce 2002 byly zásadně ovlivněny povodněmi v srpnu 2002. Do začátku měsíce srpna byly plavební podmínky příznivé a počet dnů, kdy byla zastavena plavba z důvodů nepříznivých plavebních podmínek nevybočoval z běžných hodnot. Po průchodu povodňové vlny v měsíci srpnu se zastavila plavba v celém úseku Vltavy. V oblasti Prahy se podařilo správci vodní cesty zprovoznit úsek využívaný převážně provozovateli plavidel pro přepravu osob. Plavidla pro přepravu nákladů, která dne 8. srpna 2002 byla na vodní cestě Vltava, nemohla být do konce roku 2002 využívána. Po průchodu povodňové vlny také nedošlo k obnovení rekreační plavby na vltavské kaskádě v takovém rozsahu, který by odpovídal ročnímu období.

Z důvodu zámrazy vodní plochy veřejného přístavu Praha – Smíchov byl zastaven jeho provoz jedenkrát na dobu devíti dnů. V době od ledna 2002 do srpna 2002 byla plavba v úseku Praha Holešovice – Mělník zastavena z důvodů vysokých vodních stavů celkem dvakrát. V úseku Třebenice – Praha Holešovice ze stejného důvodu jednou. Po povodni v srpnu 2002 byla plavba obnovena v úseku Praha Braník – Praha Štvanice v měsíci září. Z důvodu vysokých vodních stavů byla na tomto úseku zastavena plavba v období do konce roku 2002 celkem na 20 dní.

V souvislosti se stavbou metra v Praze byla zastavena plavba v době zatahování tubusu tunelu. Po dobu stavby byla v místě křížení trasy metra s vodní cestou upravována šířka plavební dráhy a plavební dráha byla přemístována podle požadavků stavby při splnění podmínek stanovených Státní plavební správou. Termín zastavení plavby byl projednán v rámci projednání plánovaných odstávek vodní cesty.

Z důvodu havárie na technologickém zařízení plavební komory byla zastavena plavba přes plavební komoru Praha – Smíchov na 12 hodin. Porucha lodního výtahu pro malá plavidla zastavila jejich přepravu přes vodní dílo Orlík na 13 dní. Na jezu Libčice došlo k havárii na hydraulickém systému jezové klapky. Havárie znamenala přerušení plavebního provozu na tři dny. Při havárii došlo k úniku ropných látek do toku. Z důvodu likvidace ropné havárie byla plavba přerušena ještě v jednom případě.

Při provádění zaměření břehu byla přerušena plavba na dobu 24 hodin na zdrži vodního díla Štěchovice. Správce vodní cesty upustil od plánované odstávky na plavební komoře Praha – Smíchov. Tím umožnil provoz osobních plavidel v jediném úseku vltavské vodní cesty, který byl po povodni splavný.

#### **Střední Labe**

Plavební podmínky v roce 2002 byly částečně ovlivněny povodněmi v srpnu 2002. Povodňová vlna z Vltavy zasahovala až k Brandýsu nad Labem. V úseku Mělník – Brandýs nad Labem, který byl zasažen povodněmi byl obnoven plavební provoz po plánovaných odstávkách v měsíci říjnu. Ponor plavidel 210 cm stanovený pro tuto vodní cestu byl omezen z důvodů nánosů po průchodu velkých vod v dubnu 2002. V průběhu následujících měsíců správce vodní cesty nánosy průběžně odstraňoval a Státní plavební správa průběžně zvyšovala ponor plavidel. Dne 12. července 2002 byl obnoven ponor plavidel na hodnotu 210 cm.

Z důvodu zámrazy byl plavební provoz přerušen v jednom případě. Vysoký vodní stav byl příčinou přerušení plavebního provozu třikrát v celkové délce 20 dní. Odstávky proběhly podle projednaného plánu. V roce 2002 nedošlo na vodní cestě k havárii, která by měla za následek přerušení plavebního provozu.

### **Dolní Labe - kanalizovaný úsek**

Plavební podmínky byly v druhé polovině roku ovlivněny povodněmi ze srpna 2002. Plavba byla s prozatímním plavebním značením obnovena v měsíci září. Z důvodu vysokého vodního stavu byl provoz na vodní cestě zastaven celkem ve dvou případech pouze v druhé polovině roku.

Plavební podmínky v kanalizovaném úseku dolního Labe v roce 2002 lze charakterizovat jako příznivé. K zastavení plavby v důsledku zámrazy v tomto úseku nedošlo. V úseku Mělník - Lovosice byla plavba zastavena z důvodu vysokých vodních stavů pro všechna plavidla celkem 22 dnů, 36 dnů pro sestavy a plavidla delší než 85 m a 76 dní pro poproudňí vlečné sestavy se dvěma a více jednotkami v závěsu. V úseku Lovosice - Ústí nad Labem Střekov byla pro zvýšený vodní stav plavba zastavena 28 dní. V důsledku popovodňové situace v srpnu 2002 byla plavba zastavena i přes pokles vodních stavů pod limitní hodnoty ještě 13 dní – do 4. září. Teprve na základě výsledků zaměření plavební dráhy a informací správce vodního toku o zprovoznování plavebních objektů mohla Státní plavební správa přistoupit k následnému postupnému úsekovému otevírání plavby s určitými omezeními. O omezeních plavebního provozu byla plavecká veřejnost průběžně informována formou vydávaných Sdělení Státní plavební správy. Kromě 37 dnů, kdy průtok v profilu vodočtu Mělník poklesl pod 150 m<sup>3</sup>/s, bylo možno v úseku Mělník - Lovosice po zbytek plavebního období využívat zvýhodněných ponorů 210 cm. Při průtocích v profilu vodočtu Ústí nad Labem nad 350 (400) m<sup>3</sup>/s bylo možno využívat v úseku Lovosice - Ústí nad Labem Střekov zvýšených ponorů 210 (220) cm v délce 147 (124) dnů. Plavební odstávka proběhla v období od 25. září do 1. října 2002.

### **Dolní Labe - regulovaný úsek**

Také v regulovaném úseku dolního Labe byly po celé období vodní stavy pro plavební provoz převážně příznivé – plnosplavnost po téměř polovinu roku. Plavba na tomto úseku z důvodu zámrazy vodní cesty zastavena nebyla. Pro vysoké vodní stavy byl plavební provoz zastaven po dobu celkem 23 dní. V důsledku popovodňové situace v srpnu 2002 byla plavba zastavena i přes pokles vodních stavů pod limitní hodnoty následovně: II. úsek regulovaného Labe, ř. km 96,4 Děčín Terminál až ř. km 109,27 státní hranice ČR/SRN, o další 3 dny – do 23. srpna a I. úsek regulovaného Labe, ř. km 69,10 Ústí nad Labem Střekov až km 96,4, o dalších 14 dní – do 3. září. Různá délka zastavení plavebního provozu v jednotlivých úsecích vodní cesty Ústí nad Labem – Hřensko je výjimečně zohledněna i v tabulce Přerušení plavebního provozu. Teprve na základě výsledků zaměření plavební dráhy mohla Státní plavební správa přistoupit k následnému postupnému otevírání plavby po úsecích s určitými omezeními. O omezeních plavebního provozu byla plavecká veřejnost průběžně informována formou vydávaných Sdělení Státní plavební správy. Plavební provoz přes státní hranice byl i na německé straně obnoven ke dni 7. září 2002. Nadále v tomto úseku platí omezení ponorů plavidel při vjezdu do centrálního bazénu přístavu Ústí nad Labem Krásné Březno a Děčín Rozbělesy při vodním stavu pod 300 cm v Ústí nad Labem z důvodu nánosů. Prohrábkové práce nemohly být provedeny vzhledem k vyšším vodním stavům v podzimním období. K výskytu velmi nízkých vodních stavů v regulovaném úseku Labe nedošlo. V hraničním profilu Labe ve Hřensku proběhla 4 krátkodobá místní přerušování plavby pro umožnění

pravidelných společných měření labských průtoků hydrometeorologickými ústavy České republiky a Spolkové republiky Německo v celkové délce 15 hodin. K zastavení ani omezení plavby z důvodu plavebních překážek nebo oprav na vodní cestě regulovaného úseku nedošlo.

## **5.2. Stavby a úpravy na vodních cestách**

### **Vltava**

Stav vodní cesty byl uspokojivý. Správce vodní cesty připravoval zvýšení ponorů plavidel v úseku Praha Modřany – Štěchovice. Úprava vodní cesty by umožnila zlepšení splavnosti vodní cesty pro nákladní plavidla. Na již dokončeném úseku byly veškeré investice zničeny při povodni v srpnu 2002.

Státní plavební správa, po nabytí platnosti vyhlášky Ministerstva dopravy a spojů České republiky č. 241/2002 Sb., začala připravovat podklady pro vyznačení míst pro stání malých plavidel na vodních cestách jak ukládá ust. § 5 uvedené vyhlášky.

Okamžitě po snížení průtoků po povodni v srpnu 2002 zahájil správce vodní cesty práce na odstraňování povodňových škod na vodní cestě a plavebních objektech. Přednostně byly prováděny práce, bez kterých by nemohl být obnoven provoz na vodní cestě. Byla provedena oprava protržených hrází plavebních kanálů Vraňany – Hořín a Trója. Proběhla a dále probíhá oprava podemletých a stržených břehů. Průběžně jsou odstraňovány nánosy na vodní cestě a v plavebních kanálech plavebních komor. Proběhla a dále probíhá oprava technologických částí plavebních komor. Vzhledem k vysokým vodním stavům a velkému rozsahu poškození nebylo možné některé práce dokončit. Vysoké přítoky do vltavské kaskády neumožňovaly regulovat odtoky a došlo k zaplavení některých stavenišť. Značný rozsah poškození a nepříznivé podmínky neumožnily dokončit opravy v roce 2002.

V průběhu roku byly provedeny 3 kontroly vodní cesty za přítomnosti zástupců správce toku. Stav byl hodnocen jako uspokojivý. Odstranění některých závad bylo plánováno na dobu odstávek na podzim roku 2002. Události ze srpna však změnilly celkový stav.

V roce 2002 zahájila Státní plavební správa ze svého podnětu 3 řízení se správcem pozemní části veřejných přístavů v Praze. Výsledkem byla úprava podmínek provozu veřejných přístavů Praha–Radotín, Praha–Smíchov a Praha–Libeň. V průběhu roku byly provedeny kontroly ve veřejných přístavech. Státní plavební správou byla schválena projektová dokumentace ke stavebnímu povolení pro stavbu vysokovodních pilot ve veřejném přístavu Praha–Smíchov. V měsíci listopadu byla zahájena I. etapa budování.

V období povodní v srpnu 2002 splnily ochranné veřejné přístavy Praha–Holešovice, Praha–Libeň a Praha–Smíchov svou ochrannou funkci. Do budoucna je nutné dobudovat vysokovodní vazací prvky, dopracovat otázky okolo řízení plavebního provozu v přístavu za mimořádných podmínek a obsazení plavidel v přístavu posádkou.

## **Střední Labe**

Stav vodní cesty je uspokojivý. V průběhu roku došlo k dokončení a zkolaudování celkem 4 km vodní cesty v úseku Chvaletice – Přelouč. Proběhlo nové vystrojení technologické části plavební komory Srnojedy a dokončení osvětlení prostoru plavební komory. Mezi rozsáhlejší rekonstrukce patří výstavba nové levé zdi plavební komory Klavary. Větší opravy proběhly i na plavebních komorách Velký Osek a Lysá nad Labem.

Následky povodně ze srpna byly odstraňovány v úseku Mělník až Brandýs nad Labem. Ke škodám došlo jak na plavebních komorách, kde byla poškozena především technologická část, tak i na vodní cestě. Ke zprovoznění celého úseku vodní cesty došlo před plánovanými odstávkami. V době plánovaných odstávek neproběhly některé plánované práce z důvodu přesunu investic na odstranění povodňových škod. Přesun investic nebude mít vliv na stav a provozuschopnost vodní cesty.

Proběhla kontrola stavu vodní cesty za přítomnosti pracovníků správce vodní cesty. Ve veřejném přístavu Kolín došlo ke kolaudaci a zprovoznění rampy pro nakládku plavidel z nákladních automobilů. Státní plavební správa připomínkovala věcný záměr vybudování přístavu Kolín II. Řešení problémů údržby přístavu v lokalitě Chvaletice je vázáno na vyřešení majetkových vztahů.

## **Dolní Labe**

Stav vodní cesty je dobrý. Na plavební komoře Dolní Beřkovice proběhla oprava plavební komory po průchodu povodně v srpnu 2002. V době povodně splnil veřejný přístav Mělník svou ochrannou funkci. Do budoucna je nutné dobudovat vysokovodní vazací prvky, dopracovat otázky řízení plavebního provozu v přístavu za mimořádných podmínek a obsazení plavidel v přístavu posádkou.

V kanalizovaném úseku dolního Labe probíhají rekonstrukce tří velkých plavebních komor. Na vodních dílech Štětí a Roudnice nad Labem se jedná o pokračování rekonstrukčních prací spočívajících v prodloužení komor, rozšíření jejich vjezdů a v modernizaci čekacích stání v rejdách. Obě zmíněné rekonstrukce by měly být ukončeny v první polovině roku 2003. V termínu dokončení se projevilo zdržení vlivem srpnové povodně. V druhé polovině října byla zahájena rekonstrukce velké plavební komory vodního díla České Kopisty. Plavební provoz probíhá na uvedených vodních dílech pouze malými plavebními komorami o rozměrech 85 x 11 m. Pro sestavy plavidel delší než 85 m to přináší omezení plavby spočívající v nutnosti postupného proplavování rozpojených plavidel. Tento omezený provoz na zmíněných vodních dílech je upraven Plavebními vyhláškami Státní plavební správy. Na vodním díle ve Štětí je po ukončení rekonstrukce velké komory počítáno s následným zahájením rekonstrukce komory malé.

V úvodu roku byl vydán souhlas se zřízením přístavu pro sportovní plavidla na vodní ploše Velké Žernoseky u obce Píšťany a během druhého čtvrtletí také souhlas se zřízením staveb v tomto přístavu. K výstavbě přístavu vydalo také Ministerstvo životního prostředí souhlasné stanovisko podle § 11 zákona č. 244/1992 Sb., o posuzování vlivů na životní prostředí. Ve veřejném přístavu v Ústí nad Labem Vaňově byl vydán souhlas s provozem přístavu firmě Luna, a. s., Praha, provádějící překlad sytkých substrátů u opraveného původního překladního zařízení. Další souhlasy Státní plavební správy s provozem přístavu byly vydány pro Jachetní oddíl TJ Chemička Lovosice (přístav v Lovosicích) a Jachetní klub Duchcov (přístav v Církvicích). Probíhá řízení pro schválení provozu přístavu TJ Chemička Ústí nad

Labem na levém břehu Labe v Ústí nad Labem Vaňově. Českým přístavům, a. s., Praha byl vydán souhlas pro stavební povolení pro zřízení lodní překladištní polohy na levém břehu Labe v Račicích. V přípravě je vydání územního rozhodnutí stavby nového přemostění Labe z Litoměřic do Lovosic včetně dálničního přivaděče do průmyslové zóny Prosmky. Druhou záležitostí týkající se Litoměřic je oprava stávajícího silničního mostu poškozeného povodní v srpnu 2002, který bude opravou trvající minimálně 1,5 roku vyřazen z provozu a nahrazen přemostěním provizorním. Zde v součinnosti se Státní plavební správou bylo nutno řešit jak výběr vhodné lokality, tak i konstrukce provizorního přemostění tak, aby průběžný plavební provoz nebyl narušen. Řízení ve věci vydání souhlasu se zřízením přístavu odbytového družstva Brassica Litoměřice v dolním plavebním kanále Lovosice bylo přerušeno, do doby předložení všech požadovaných vyjádření. V závěru roku byl vydán souhlas se zřízením přístavu pro sportovní plavidla na pravém břehu Labe u hotelu Racek v Ústí nad Labem Brné zřizovateli Aquagroup, s. r. o., Teplice. Tomuto provozovateli bylo zároveň vydáno nesouhlasné stanovisko ke zřízení vodní plochy pro vodní lyžování a provoz vodních skútrů ve stejné lokalitě z důvodu nesouhlasných vyjádření účastníků řízení. Souhlasné vyjádření bylo vydáno k územnímu řízení pro II. etapu výstavby areálu Dýhářny Danzer Bohemia na levém břehu Labe v Křivenicích, kde je v budoucnu uvažováno i s výstavbou přístavní polohy pro překlad plavidly dovážených kmenů na výrobu dýh. Důvodem oddalování výstavby přístavu jsou obavy německého provozovatele továrny z nízkých vodních stavů v regulovaném úseku Labe a tím nespolehlivosti vodní dopravy pro zásadní požadavek včasných dodávek dřeva ke zpracování. Pro prohrábkové práce byla vydána vyjádření k lokalitám dolní plavební kanál Lovosice a Litoměřice pod soutokem s Ohří. Řízení ve věci zřízení přístavů pro údržbu plavidel správce vodního toku Labe s možností jejich tankování je přerušeno do doby předložení požadovaných podkladů.

V regulovaném úseku, v souvislosti s výstavbou protipovodňové hráze v Ústí nad Labem, bylo řešeno prozatímní přemístění polohy stání plavidel osobní lodní dopravy. Na stavbu protipovodňové hráze bylo v létě vydáno stavební povolení. Investorem stavby je město Ústí nad Labem a v souběhu s výstavbou zde bude vybudováno nové zázemí pro menší plavidla osobní lodní dopravy. Záměr umístit v této lokalitě druhý přístavní můstek těchto plavidel nebyl Státní plavební správou schválen z plavebně bezpečnostních důvodů v tomto zúženém profilu plavební dráhy. Pro přístavní areál firmy TONASO Neštemice bylo Krajským úřadem Ústeckého kraje v obnoveném řízení vydáno rozhodnutí o zrušení vydaného územního rozhodnutí pro výstavbu továrny na sekundární výrobu hliníku firmou Aluczech, s. r. o., norského majitele. O nevyužívanou překladištní polohu projevil zájem firma Konakl – Jan Winkler, Praha. Tento provozovatel následně splnil podmínky Státní plavební správy a byl mu vydán souhlas s provozem přístavu. Další vyjádření byla vydána pro územní případně stavební řízení různých jiných staveb, z nichž lze například jmenovat výstavbu skluzu plavidel pro spouštění lodí v loděnici Valtířov, zastřešení skladu sypkých substrátů ve veřejném přístavu Ústí nad Labem Krásné Březno, odstranění objektu elektrárenských výustí v Ústí nad Labem, plánovanou kanalizační shybkou Svádov Olšinky – Ústí nad Labem nebo opravu nábrežní překladištní zdi ve veřejném přístavu Děčín Loubí (Nové Loubí). V současné době probíhají jednání o způsobu provedení opravy nadzemního přechodu plynového potrubí ve Valtířově, které bylo poškozeno plavidly samovolně odpluvšími ze západního přístavu v Ústí nad Labem při letní povodni. Státní plavební správa požaduje nalezení takového řešení, kterým by vodní doprava nebyla omezena vůbec, případně v minimálním rozsahu. V červenci vydala Státní plavební správa

souhlas s vydáním územního rozhodnutí stavby „Zlepšení plavebních podmínek řeky Labe od Střekova po státní hranici ČR/SRN – MDS 99 – aktualizace 2002“. V závěru roku proběhlo bez zastavení plavebního provozu přetažení vodícího lana pro vedení nového napájecího a zpětného vedení 3 kV nad tokem Labe v km 85,61.

Prohrábky plavební dráhy byly provedeny v prostoru loděnice Křešice a těsně před příchodem letní povodně byla dokončena prohrábka dolního plavebního kanálu vodního díla Ústí nad Labem Střekov. Usazování nánosů v tomto prostoru nastává prakticky po každém průchodu velkých vod, stejně jako v oblastech vjezdů do přístavních bazénů.

### **Ostatní vodní cesty**

Na nádrži vodního díla Lipno I. byla dokončena stavba první etapy sportovního přístavu v lokalitě Kovářov (nasypaná ochranná hráz).

Na nádrži VD Hracholusky byla zastavena plavba po průchodu velkých vod v srpnu 2002 z důvodu zanesení nádrže splávním. To bylo dle možnosti správce toku průběžně odstraňováno.

Na ostatních vodních cestách v oblasti územní působnosti pobočky Děčín bylo zahájeno řízení ve věci schválení provozu přístavu osobní lodní dopravy na Máchově jezeře firmou Regio Máchova kraje, a. s., Doksy. Toto řízení je v současné době přerušeno do doby doplnění žádosti o požadované podklady a vyjádření, stejně jako řízení ve věci umístění přístavního mola na této vodní ploše jachetním oddílem TJ Narex Česká Lípa. Na Máchově jezeře je v přípravě výstavba objektu půjčovny loděk a mola v rekreačním areálu firmy ARMEX Holding, a. s. V rámci vodního díla Rozkoš vydala Státní plavební správa svým stanoviskem podmínky pro vodoprávní řízení ve věci vydání souhlasu s provozem vodního lyžování na severní nádrži. Provozovatel plovacího zařízení pro chov ryb na vodní nádrži Nechranice na Ohři požádal Státní plavební správu o vydání souhlasu s umístěním a provozem tohoto zařízení. Řízení je z důvodu nedodání všech potřebných dokladů přerušeno.

Plavební sezóna na sledované vodní cestě řece Moravě a průplavu Otrokovice – Rohatec (Baťův kanál) byla zahájena 1. května 2002 za účasti ministra dopravy Ing. Jaromíra Schlinga, ministra zemědělství Ing. Jana Fencla, pana Tomáše Bati a dalších významných hostů. Tato sledovaná vodní cesta byla v loňském roce souvisle splavná od jezu Bělov po nově zrekonstruovanou plavební komoru Petrov. Podle statistických údajů využilo v roce 2002 tuto vodní cestu 35 000 osob.

V roce 2002 pokračoval proces automatizace ovládání plavebních komor elektrifikací pohonů pohybových mechanismů. Řešení problémů vyplývajících z různých systémů automatizace jako např. jejich spolehlivost, ovládání plavebních komor pomocí dálkových ovladačů a světelná signalizace bude pokračovat i v roce 2003.

Pro stabilizaci plavební hladiny na kanálových úsecích průplavu Otrokovice – Rohatec byla realizována v úseku Babice – Huštěnovice automatická regulace plavební hladiny, která má zajistit udržení stanovené plavební hladiny v rozmezí  $\pm 5$  cm. Automatická regulace plavební hladiny v dalších úsecích průplavu se nachází v různých stupních rozpracovanosti.

V úseku průplavu Otrokovice – Rohatec km 10,460 plavební komora Strážnice I až km 12,994 plavební komora Vnorovy II v němž byl sdělením Státní plavební správy č. 22/2002 ze dne 30. dubna 2002 omezen maximálně přípustný ponor na 0,70 m, došlo k odtěžení nánosů v korytě, čímž byly obnoveny původní parametry vodní cesty. V tzv. Strážnickém uzlu, skládajícím se ze souboru staveb plavební

komora Strážnice I, plavební komora Strážnice II, sjezd pro lodě a klapkový jez, byl tento doplněn objektem rybího přechodu.

Z důvodu zvýšení kapacity jezového profilu v Uherském Ostrohu bylo zahájeno projednávání rekonstrukce stávajícího pevného (srubokamenného) jezu a výstavba nového pohyblivého (klapkového) jezu v prostoru ostrova mezi pevným jezem a plavební komorou Uherský Ostroh. Jako předinvestice této velké akce byl realizován otočný ocelový most s únosností 30 t přes plavební komoru Uherský Ostroh, který umožní přístup těžké mechanizace na staveniště bez omezení podjezdové výšky na sledované vodní cestě.

Ve stadiu projekční přípravy je záměr města Hodonín vybudovat přístav. Město již zakoupilo osobní loď Konstancie pro 60 osob.

K záměru města Brna vybudovat most přes Brněnskou přehradu pod hradem Veveří s délkou nosné konstrukce 101 m již bylo vydáno stavební povolení. Realizace díla proběhne v roce 2003.

Státní plavební správa se účastnila projednávání manipulačních řádů jezů na sledovaných vodních cestách. Jednalo se např. o manipulační řád jezu Kunovský les na řece Moravě v km 156,911, manipulační řád pro jez Vnorovy na řece Moravě v km 135,650, manipulační řád pro jez Vnorovy na odlehčovacím rameni řeky Moravy v km 8,700 a dalších.

V součinnosti se správcem vodní cesty Povodí Moravy, s. p., byly průběžně prováděny změny v signalizaci pro řízení plavby na vodních cestách a osazovány nové signální znaky.

Na sledovaných vodních cestách řece Moravě, Odře a Bečvě pokračovaly údržbové práce. Jednalo se především o budování povodňových hrází, těžbu nánosů, zpevňování břehů atd.

Státní plavební správa se zúčastnila řady projednávání křížení vodních cest s liniovými stavbami, jako jsou elektrická vedení, dálkové optické kabely, vodovody, kanalizace a plynovody.

Bylo dozorováno zřizování a provoz půjčoven malých plavidel a prostorů pro vodní lyžování. Prostory pro vodní lyžování byly projednány např. na vodním díle Těrlicko, vodním díle Oleksovice. Ve stadiu projednávání se nalézá záměr Česko-moravské sportovní asociace zřízení střediska vodního lyžování na vodním díle Nové Mlýny I.

Státní plavební správa se podílela na přípravných pracích pro rozšiřování dálniční sítě České republiky, účastí při detailních řešeních křížení dálnic jak se stávajícími vodními cestami, tak i s plánovaným průplavním spojením Dunaj – Odra – Labe, např. křížení D47 s Odrou v úseku Hrušov – Bohumín, D1 v úseku Přerov – Lipník nad Bečvou aj.

### **5.3. Správní jednání**

Státní plavební správa vydala za rok 2002 celkem 447 souhlasů a vyjádření ke stavbám na vodních cestách ve smyslu zákona č. 114/1995 Sb., o vnitrozemské plavbě. Pracovníci se zúčastnili 255 stavebních a vodohospodářských řízení. Celkem bylo vydáno 255 vyjádření k územním plánům sídelních útvarů. Státní plavební správa vydala 197 vyjádření k umístění plovoucích zařízení na vodních cestách.

V rámci výkonu státního dozoru bylo uskutečněno celkem 45 kontrol přístavů a plavebních objektů zaměřených na dodržování povinností provozovatelů přístavů a



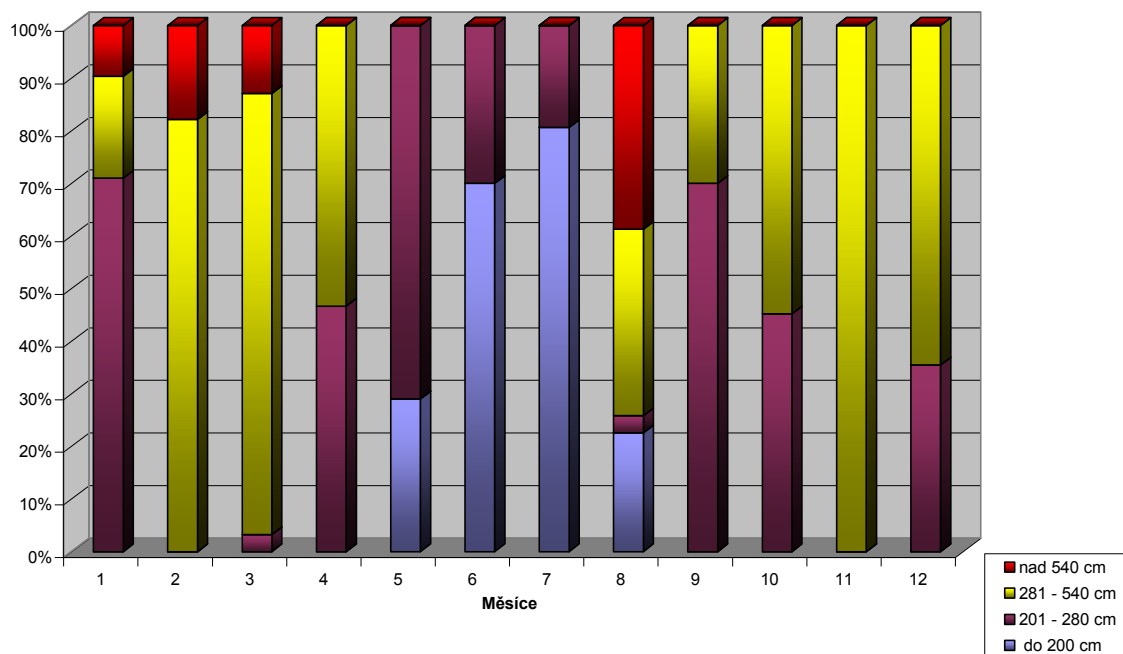
správce vodní cesty. Ve spolupráci s oddělením plavebních dokladů byla provedena státní kontrola přístavu na překlád písku na levém břehu Labe km 37,0 v Nučnickách provozovatele firmy Lubomír Kruncel – GLAREA, Litoměřice.

| <b>Vodní stavy</b>  |                 |               |                           |                                 |                              |
|---|-----------------|---------------|---------------------------|---------------------------------|------------------------------|
| <b>Vodočet</b>  |                 |               | <b>Vltava-<br/>-Praha</b> | <b>Labe-<br/>-Brandýs n. L.</b> | <b>Labe-<br/>-Ústí n. L.</b> |
| <b>Vodní stavy<br/>dosud<br/>pozorované</b>                   | <b>nejvyšší</b> | <b>H [cm]</b> | 768                       | 531                             | 1185                         |
|   |                 | <b>dne</b>    | 14.8.2002                 | 5.9.1984                        | 16.8.2002                    |
|   | <b>nejnižší</b> | <b>H [cm]</b> | 33                        | 25                              | 66                           |
|   |                 | <b>dne</b>    | 3. a 8.2.1991             | 7.10.2002                       | 26.6.1934                    |
| <b>Vodní stavy<br/>v roce 2002</b>                            | <b>nejvyšší</b> | <b>H [cm]</b> | 768                       | 450                             | 1185                         |
|   |                 | <b>dne</b>    | 14.8.                     | 3.1.                            | 16.8.                        |
|   | <b>nejnižší</b> | <b>H [cm]</b> | 46                        | 25                              | 160                          |
|   |                 | <b>dne</b>    | 24.,25.,27.5.             | 7.10.                           | 2.8.                         |
| <b>Měsíční průměry<br/>vodních stavů<br/>v roce 2002 [cm]</b> | <b>leden</b>    | <b>1</b>      | 80,4                      | 199,4                           | 317,1                        |
|   | <b>únor</b>     | <b>2</b>      | 107,1                     | 279,2                           | 480,4                        |
|   | <b>březen</b>   | <b>3</b>      | 115,1                     | 200,3                           | 423,7                        |
|   | <b>duben</b>    | <b>4</b>      | 77,0                      | 162,3                           | 294,3                        |
|   | <b>květen</b>   | <b>5</b>      | 57,0                      | 143,5                           | 224,7                        |
|   | <b>červen</b>   | <b>6</b>      | 54,5                      | 126,7                           | 194,8                        |
|   | <b>červenec</b> | <b>7</b>      | 56,0                      | 126,2                           | 188,6                        |
|   | <b>srpen</b>    | <b>8</b>      | 208,2                     | 148,7                           | 501,8                        |
|   | <b>září</b>     | <b>9</b>      | 84,0                      | 123,5                           | 274,5                        |
|   | <b>říjen</b>    | <b>10</b>     | 155,6                     | 118,0                           | 330,0                        |
|   | <b>listopad</b> | <b>11</b>     | 128,3                     | 172,0                           | 431,8                        |
|   | <b>prosinec</b> | <b>12</b>     | 95,3                      | 145,0                           | 326,3                        |
| <b>Roční průměry<br/>vodních stavů<br/>[cm]</b>               | <b>1998</b>     |               | 66,0                      | 150,7                           | 224,9                        |
|   | <b>1999</b>     |               | 57,6                      | 143,7                           | 225,3                        |
|   | <b>2000</b>     |               | 58,1                      | 152,7                           | 229,7                        |
|   | <b>2001</b>     |               | 64,3                      | 152,6                           | 242,6                        |
|   | <b>2002</b>     |               | 101,6                     | 162,1                           | 332,3                        |

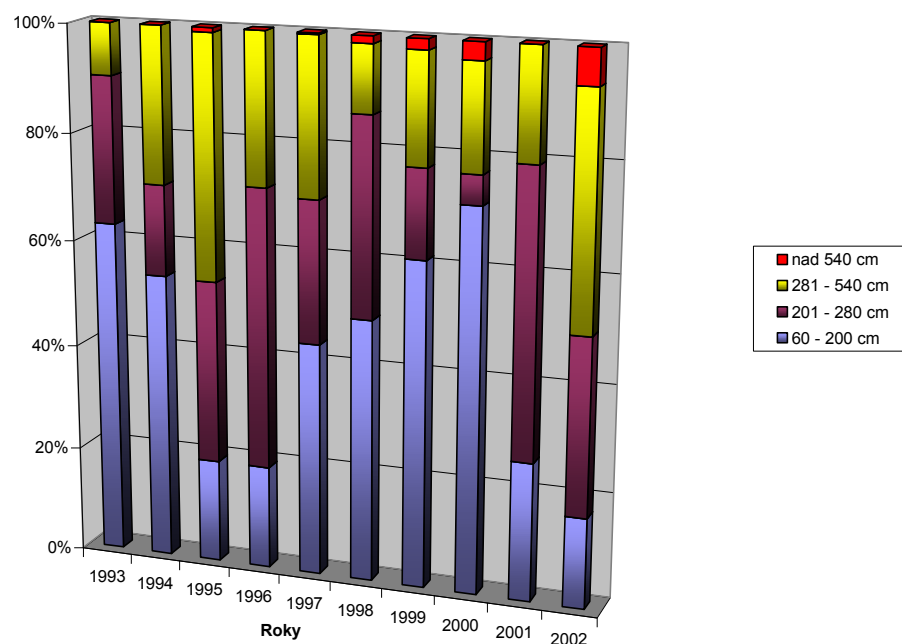
| Setrvalost vodních stavů v regulovaném úseku dolního Labe |                          |           |           |           |           |           |           |           |           |           |           |           |                     |            |            |
|---|--------------------------|-----------|-----------|-----------|-----------|-----------|-----------|-----------|-----------|-----------|-----------|-----------|---------------------|------------|------------|
| Vodní stav<br>[cm]  | V měsíci roku 2002 [dny] |           |           |           |           |           |           |           |           |           |           |           | Celkem v roce [dny] |            |            |
|   | 1                        | 2         | 3         | 4         | 5         | 6         | 7         | 8         | 9         | 10        | 11        | 12        | 2000                | 2001       | 2002       |
| 60 – 100  |                          |           |           |           |           |           |           |           |           |           |           |           | 0                   | 0          | 0          |
| 101 – 110   |                          |           |           |           |           |           |           |           |           |           |           |           | 0                   | 0          | 0          |
| 111 – 120   |                          |           |           |           |           |           |           |           |           |           |           |           | 0                   | 0          | 0          |
| 121 – 130   |                          |           |           |           |           |           |           |           |           |           |           |           | 0                   | 0          | 0          |
| 131 – 140   |                          |           |           |           |           |           |           |           |           |           |           |           | 2                   | 0          | 0          |
| 141 – 150   |                          |           |           |           |           |           |           |           |           |           |           |           | 17                  | 0          | 0          |
| 151 – 160   |                          |           |           |           |           |           |           | 1         |           |           |           |           | 68                  | 4          | 1          |
| 161 – 170   |                          |           |           |           |           | 4         | 7         | 2         |           |           |           |           | 74                  | 16         | 13         |
| 171 – 180   |                          |           |           |           |           | 4         | 7         | 2         |           |           |           |           | 59                  | 18         | 13         |
| 181 – 190   |                          |           |           |           | 4         | 9         | 6         | 1         |           |           |           |           | 30                  | 19         | 20         |
| 191 – 200   |                          |           |           |           | 5         | 4         | 5         | 1         |           |           |           |           | 12                  | 38         | 15         |
| 201 – 210   | 2                        |           |           |           | 2         | 3         | 1         |           |           |           |           |           | 6                   | 50         | 8          |
| 211 – 220   | 1                        |           |           |           | 3         | 3         | 1         |           |           |           |           |           | 3                   | 28         | 8          |
| 221 – 230   | 2                        |           |           |           | 3         | 1         | 4         |           |           |           |           |           | 4                   | 37         | 10         |
| 231 – 240   | 12                       |           |           |           | 5         | 1         |           |           | 1         | 3         |           |           | 5                   | 20         | 22         |
| 241 – 250   | 4                        |           |           | 1         | 5         |           |           |           | 9         | 3         |           |           | 0                   | 15         | 22         |
| 251 – 260   | 1                        |           |           | 5         | 3         |           |           |           | 7         | 3         |           | 7         | 0                   | 12         | 26         |
| 261 – 270   |                          |           |           | 4         | 1         | 1         |           |           | 3         | 4         |           | 4         | 0                   | 10         | 17         |
| 271 – 280   |                          |           | 1         | 4         |           |           |           | 1         | 1         | 1         |           |           | 2                   | 23         | 8          |
| 281 – 290   |                          |           | 1         | 5         |           |           |           |           |           | 1         |           | 1         | 3                   | 8          | 8          |
| 291 – 300   |                          |           |           | 1         |           |           |           |           | 3         |           |           | 4         | 2                   | 13         | 8          |
| 301 – 310   |                          |           |           | 2         |           |           |           |           | 2         |           |           | 2         | 3                   | 11         | 6          |
| 310 – 540   | 6                        | 22        | 26        | 8         |           |           |           | 12        | 4         | 16        | 30        | 13        | 64                  | 43         | 137        |
| nad 540   | 3                        | 6         | 3         |           |           |           |           | 11        |           |           |           |           | 12                  | 0          | 23         |
| <b>Dny v měsíci-roce</b>                                  | <b>31</b>                | <b>28</b> | <b>31</b> | <b>30</b> | <b>31</b> | <b>30</b> | <b>31</b> | <b>31</b> | <b>30</b> | <b>31</b> | <b>30</b> | <b>31</b> | <b>366</b>          | <b>365</b> | <b>365</b> |

| Přerušeni plavebního provozu          |                   |   |   |     |   |   |    |    |    |    |    |      |      |               |      |      |
|---------------------------------------|-------------------|---|---|-----|---|---|----|----|----|----|----|------|------|---------------|------|------|
| Plavební komora<br>(úsek vodní cesty) |                   | Počet dnů přerušeni plavby v měsíci roku 2002 |   |     |   |   |    |    |    |    |    |      |      | Celkem v roce |      |      |
|                                       |                   | 1   | 2 | 3   | 4 | 5 | 6  | 7  | 8  | 9  | 10 | 11   | 12   | 2000          | 2001 | 2002 |
| Vltava                                | Kořensko          |   |   |     |   |   |    | 24 | 30 |    |    |      |      |               |      | 54   |
|                                       | Orlík             |   |   |     |   |   | 12 | 24 | 30 |    |    |      |      |               |      | 66   |
|                                       | Kamýk n. V.       |   |   |     |   |   |    | 24 | 30 |    |    |      |      |               |      | 54   |
|                                       | Slapy             |   |   |     |   |   |    | 24 | 30 |    |    |      |      |               |      | 54   |
|                                       | Štěchovice        |   |   | 6   |   |   |    |    | 24 | 30 | 31 | 30   | 31   | 25            | 27   | 152  |
|                                       | Vrané n. V.       |   |   | 6   |   |   |    |    | 24 | 30 | 31 | 30   | 31   | 25            |      | 152  |
|                                       | Praha-Modřany     | 3   | 3 | 10  |   |   |    |    | 24 | 30 | 31 | 30   | 31   |               | 31   | 162  |
|                                       | Praha-Smíchov     |   | 1 | 6   |   |   |    |    | 24 | 4  |    | 13   | 3    | 14            | 5    | 51   |
|                                       | Praha-Štvanice    |   |   | 6   |   |   |    |    | 24 | 30 | 31 | 30   | 31   | 25            |      | 152  |
|                                       | Praha-Podbaba     | 3   | 3 | 10  |   |   |    | 9  | 24 | 30 | 31 | 30   | 31   | 42            | 13   | 171  |
|                                       | Roztoky           | 3   | 3 | 10  |   |   |    |    | 24 | 30 | 31 | 30   | 31   | 42            | 31   | 162  |
|                                       | Dolánky           | 7   | 3 | 10  |   |   |    |    | 24 | 30 | 31 | 30   | 31   | 42            | 32   | 166  |
|                                       | Miřejovice        | 7   | 3 | 10  |   |   |    |    | 24 | 30 | 31 | 30   | 31   | 42            | 15   | 166  |
|                                       | Hořín             | 3   | 3 | 10  |   |   |    |    | 24 | 30 | 31 | 30   | 31   | 42            | 32   | 162  |
| Labe                                  | Týnec n. L.       | 20  | 9 | 3   |   |   |    | 1  | 6  | 15 |    |      | 13   | 22            | 54   |      |
|                                       | Veletov           | 20  | 9 | 3   |   |   |    | 1  | 6  | 15 |    |      | 27   | 22            | 54   |      |
|                                       | Kolín             | 20  | 9 | 3   |   |   |    | 1  | 6  | 15 |    |      | 18   | 22            | 54   |      |
|                                       | Klavary           | 20  | 9 | 3   |   |   |    | 1  | 9  | 19 |    |      | 27   | 22            | 61   |      |
|                                       | Velký Osek        | 20  | 9 | 3   |   |   |    | 1  | 6  | 15 |    |      | 18   | 22            | 54   |      |
|                                       | Poděbrady         | 20  | 9 | 3   |   |   |    | 1  |    |    |    |      | 28   | 22            | 33   |      |
|                                       | Nymburk           | 20  | 9 | 3   |   |   |    | 1  | 6  | 15 |    |      | 11   | 22            | 54   |      |
|                                       | Kostomlátky       | 20  | 9 | 3   |   |   |    | 1  | 6  | 15 |    |      | 10   | 22            | 54   |      |
|                                       | Hradištko         | 20  | 9 | 3   |   |   |    | 1  | 6  | 15 |    |      | 13   | 22            | 54   |      |
|                                       | Lysá n. L.        | 20  | 9 | 3   |   |   |    | 1  | 6  | 15 |    |      | 6    | 22            | 54   |      |
|                                       | Čelákovice        | 20  | 9 | 3   |   |   |    | 1  | 6  | 15 |    |      | 6    | 22            | 54   |      |
|                                       | Brandýs n. L.     | 21  | 8 | 3   |   |   |    | 20 |    |    |    |      | 14   | 23            | 52   |      |
|                                       | Kostelec n. L.    | 21  | 8 | 3   |   |   |    | 20 | 10 |    |    |      | 28   | 23            | 62   |      |
|                                       | Lobkovice         | 21  | 8 | 3   |   |   |    | 20 | 16 | 15 |    |      | 28   | 23            | 83   |      |
|                                       | Obříství          | 21  | 8 | 3   |   |   |    | 23 | 10 |    |    |      | 28   | 23            | 65   |      |
|                                       | Dolní Beřkovice   | 3   | 5 | 2   |   |   |    | 23 | 9  | 1  |    |      | 8    | 0             | 43   |      |
|                                       | Štětí             | 3   | 5 | 2   |   |   |    | 23 | 2  |    |    |      | 8    | 0             | 35   |      |
|                                       | Roudnice n. L.    | 3   | 5 | 2   |   |   |    | 23 | 2  |    |    |      | 8    | 7             | 35   |      |
|                                       | České Kopisty     | 3   | 5 | 2   |   |   |    | 23 | 2  |    |    |      | 8,25 | 0             | 35   |      |
|                                       | Lovosice          | 3,5   | 7 | 4,5 |   |   |    | 24 | 2  |    |    |      | 16   | 1             | 41   |      |
|                                       | Ústí n.L.-Střekov | 3,5   | 7 | 4,5 |   |   |    | 24 | 2  |    |    |      | 16   | 1             | 41   |      |
|                                       | Ústí n.L.-Děčín   | 3   | 6 | 3   |   |   |    | 22 | 3  |    |    |      | 15   | 0             | 37   |      |
|                                       | Děčín-Hřensko     | 3   | 6 | 3   |   |   |    | 14 | 3  |    |    |      | 15   | 0             | 26   |      |
| Oblast Hřensko                        | 3                 | 6   | 4 |     |   |   | 14 |    | 1  |    |    | 15,5 | 1    | 28            |      |      |

**Setrvalost vodních stavů v regulovaném úseku dolního Labe v roce 2002**



**Setrvalost vodních stavů v regulovaném úseku dolního Labe 1993 - 2002**



## 6. Dozor na plavební provoz a plavební nehody

### 6.1. Plavební provoz

Na labské vodní cestě hustota plavebního provozu v oblasti nákladní přepravy zůstala stejná, respektive zůstala na obdobně nízkých objemech jako v roce 2001. Přeprava osob byla provozována v Pardubicích a Poděbradech.

Rekreační provoz malých plavidel se soustřeďuje již stabilně do několika lokalit. Brandýs nad Labem a okolí včetně pískovny Borek a Proboštských jezer, Lysá nad Labem a Pardubice. Do pískovny Borek a jejího bezprostředního okolí včetně toku řeky Labe se stahují provozovatelé vodních skútrů.

Povodně v srpnu 2002 ovlivnily plavební provoz na labské vodní cestě zprostředkovaně v návaznosti na nefungující vltavskou vodní cestu mezi Mělníkem a Prahou.

Na vltavské vodní cestě je nákladní doprava využívána převážně k přepravě stavebních materiálů. Osobní lodní doprava je převážně provozována v oblasti Prahy. V roce 2002 se počet provozovatelů osobních plavidel zvýšil o jednoho provozovatele. Opět došlo k nárůstu zahraničních plavidel, která připlouvají do Prahy.

Rekreační provoz malých plavidel se soustředil převážně na zdrže vltavské kaskády. Nová právní úprava umožnila provoz plavidel se spalovacím motorem využívaných pro rekreační účely v celé délce vltavské kaskády. Zvýšený počet plavidel byl zaznamenán hlavně v kategorii gumových nafukovacích člunů s přívěsným motorem.

Povodně a následné poškození vodní cesty v úseku Praha – Mělník zcela zastavilo provoz nákladních plavidel. Vzhledem k rozsahu poškození nebyl provoz do konce roku 2002 obnoven. Stejně tak nedošlo k obnovení rekreačního plavebního provozu. Ten byl po zbytek sezóny zanedbatelný.

Labe vykazovalo v roce 2002 relativně příznivé podmínky pro plavbu. Výjimkou bylo období povodně v srpnu a doba po ní, kdy byla plavba zastavena. Během povodně, která dosáhla úrovně 250-leté vody došlo ke dvěma případům samovolného odplutí skupiny plavidel z chráněných míst. Ostatní plavidla díky úsilí hlídek na plavidlech přečkala povodeň bez poškození.

V letním období byl provoz malých plavidel s vlastním pohonem soustředěn v oblasti severních Čech převážně na kanalizovaný úsek dolního Labe. Po vydání vyhlášky č. 241/2002 Sb., o stanovení vodních nádrží a vodních toků, na kterých je zakázána plavba plavidel se spalovacími motory, a o rozsahu a podmínkách užívání povrchových vod k plavbě, byli při služebních cestách či telefonicky provozovatelé dotčených plavidel upozorňováni na znění výše uvedené vyhlášky. S vůdci plavidel byly přestupky vůči předpisům řešeny na místě v blokovém řízení.

V době zatahování tubusu metra v Tróji a s tím souvisejícím zastavením plavby došlo k narušení uzavřeného úseku vůdci malých plavidel. Přítomnost Státní plavební správy zajistila, že nedošlo k ohrožení jak plavidel tak i vlastního průběhu zatahování tubusu metra.

V průběhu roku se uskutečnilo na základě tří zvláštních povolení pro plavbu šest proplutí sestav větších rozměrů než po dobu rekonstrukcí velkých plavebních komor ve Štětí a Roudnici nad Labem povolují platné plavební vyhlášky. Dále pak

byly umožněny dvěma zvláštními povoleními pro plavbu dvě plavby plovoucích těles z Litoměřic do SRN.

Na základě kladných výsledků zkušebního provozu tlačných remorkérů na regulovaném Labi v úseku plavební komory Ústí nad Labem Střekov až veřejný přístav Ústí nad Labem byly vydány podmínky pro plavby takovýchto remorkérů pro firmu Československá plavba labská, a. s., Děčín.

Pro nutnost dokončení výměny slupic norné stěny a česlí vtoku vodní elektrárny vodního díla Střekov bylo prodlouženo udělení výjimky pro zaplouvání plavidel do uzavřené vodní plochy v nadjezí pro firmu Dragon, s. r. o., Praha.

Pro odstraňování vraků plavidel na Labi po povodni v srpnu 2002 byly vydány podmíněné souhlasy.

V červnu byla provedena na vodní hladině Brněnské přehradě, tak jako v roce 2001, nákladná a profesionálně zvládnutá ohňostrojná představení. Pyrotechnické slože byly umístěny na vojenských pontonech. Zástupci pobočky celou akci dozorovali v součinnosti s poříčním oddílem Policie České republiky Brno Bystrc.

I když novomlýnské nádrže nejsou sledovanou vodní cestou bylo třeba jim, vzhledem k velkému rozmachu sportovní a rekreační činnosti, věnovat pozornost. Na I. Novomlýnské nádrži byla zahájena veřejná lodní doprava. Na III. Novomlýnské nádrži byl zjištěn nárůst rekreatantů, využívajících surfové prkno se svahovým padákem k hazardním plavbám ohrožujících ostatní účastníky plavebního provozu i plavce.

Na základě žádosti byla vydána vyjádření k určení možných lokalit pro přistávání ultralehkých letadel na vodních tocích. Protože problematika přistávání, vzletu a "plavby" ultralehkých letadel není řešena zákonem o vnitrozemské plavbě ani jeho prováděcími vyhláškami a nelze ani jednoznačně stanovit, že ultralehké letadlo se po přistání na vodní plochu stane plavidlem, nebylo možno přistávací plochy pro přistávání ultralehkých letadel určit. Žadateli bylo doporučeno obrátit se s výše uvedenou problematikou na Ministerstvo dopravy a spojů a Leteckou amatérskou asociaci.

Pro vydávání výjimek vodoprávními úřady ze zákazu a omezení plavby plavidel se spalovacími motory bylo vydáno devatenáct stanovisek Státní plavební správy.

## **6.2. Dozor na plavební provoz**

Dozor na plavební provoz v územní působnosti pobočky Praha se soustředil na dvě oblasti. Intenzivní rekreační provoz malých plavidel na vltavské kaskádě a provoz velkých plavidel. Provoz malých rekreačních plavidel na povrchových vodách nově upravila vyhláška Ministerstva dopravy a spojů České republiky č. 241/2002 Sb., z června 2002. Tato vyhláška nahradila vyhlášku Ministerstva lesního a vodního hospodářství z roku 1976, která byla zrušena vodním zákonem. Jmenovaná vyhláška upravuje provoz plavidel na povrchových vodách a stanoví rozsah a podmínky pro jejich provoz. Zásadní změnou jsou nové podmínky a částečné uvolnění provozu malých plavidel s vlastním strojním pohonem využívaných pro rekreační účely. Hlavní dopad měla v roce 2002 tato nová vyhláška na rekreační plavební provoz na vltavské kaskádě.

Kontrolami plavebního provozu v územní působnosti pobočky Děčín nebyly zjištěny žádné často se opakující přestupky v plavebním provozu velkých plavidel. Tyto kontroly byly zaměřeny hlavně na dodržování maximálních povolených ponorů a dodržování povolené rychlosti plavby v regulovaném úseku Labe a v kanalizovaném

úseku na řádné proplavování plavebními komorami. Celkově je možno konstatovat, že nedošlo k výrazné změně v porušování plavebních předpisů vůdci velkých plavidel.

V působnosti pobočky Přerov byl výkon dozoru plavebního provozu zaměřen jak na sledované, tak i nesledované vodní cesty, kde byl vykonáván pouze namátkově při pracovních cestách a při zkouškách způsobilosti vůdců malých plavidel.

Kontroly plavebního provozu byly zaměřeny, stejně jako v minulých letech, především na sledovanou vodní cestu řeku Moravu a průplav Otrokovice – Rohatec, kde se neustále zvyšuje počet návštěvníků využívajících nejenom vlastní plavidla, ale i plavidla půjčoven s výkonem motoru do 4 kW, na které není nutný průkaz vůdce malého plavidla. Provoz velkých plavidel byl rozšířen o novou osobní loď pro 60 cestujících, která byla spuštěna na vodu v úseku řeky Moravy nad jezem Hodonín. Na celém úseku nebylo nutné řešit žádnou plavební nehodu. Problematika provozu a jeho bezpečnosti byla řešena i na pravidelných jednáních se zástupci Povodí Moravy, s. p., a provozovatelů plavby.

V rámci státního dozoru bylo provedeno celkem 678 kontrol na vodních cestách. Nedostatky zjištěné při kontrolní činnosti v kategorii plavidel, která nejsou malými lze shrnout do dvou oblastí. Provozování plavidla na vodní cestě bez schválení jeho technické a provozní způsobilosti a neoznačení plavidla evidenčními znaky. V kategorii malých plavidel se jedná převážně o vedení plavidel bez oprávnění, provozování plavidel bez technické prohlídky a nově porušování vodního zákona a na něj navazujících předpisů. Ve 47 případech byly zjištěné přestupky vyřízeny na místě uložením blokové pokuty. Řešení zjištěných porušení předpisů ve správních řízeních je uvedeno v kapitole č. 9. Provoz vodních skútrů zůstává i nadále problematickou oblastí. Právní norma stanovila podmínky pro jejich provoz. Nejsou však vymezeny prostory ve kterých lze tato plavidla provozovat. Viz kapitola č. 9.

Zadrženo bylo celkem 24 lodních osvědčení. V 10 případech se jednalo o malá plavidla určená k rekreační plavbě. Nejčastějším důvodem zadržení lodního osvědčení byla jeho skončená platnost. V roce 2002 byly zadrženy 2 průkazy vůdce malého plavidla. V obou případech se jednalo o podezření z nedovoleného pozměňování veřejné listiny. V jednom případě byla věc předána Policii České republiky k dalšímu šetření.

Bylo vydáno celkem 206 povolení včetně stanovení podmínek pro pořádání akcí, které by mohly narušit plynulost a bezpečnost provozu na vodní cestě. Z toho například 22 na účelové vodní cestě přehradě Brno a 8 na sledované vodní cestě řece Moravě a průplavu Otrokovice – Rohatec. Kontrola povolených akcí proběhla celkem v 23 případech.

V souvislosti s povinností Státní plavební správy kontrolovat dodržování zákazu plavby plavidel na určených povrchových vodách podle zákona č. 254/2001 Sb., o vodách, byly požádány okresní úřady v územní působnosti pobočky Děčín jako vodohospodářské orgány o informaci o povrchových vodách v ochranných pásmech vodních zdrojů I. stupně a o nádržích určených pro chov ryb. Z obdržených vyjádření je zřejmá názorová nejednotnost příslušných orgánů státní správy v definování vodní plochy resp. nádrže „určené pro chov ryb“. Tento stav komplikuje provádění kontrolní činnosti.

| <b>Kontroly plavebního provozu</b>    |                    |                  |                |               |
|---------------------------------------|--------------------|------------------|----------------|---------------|
| <b>Vodní cesta</b>                    | <b>Automobilem</b> | <b>Plavidlem</b> | <b>Ostatní</b> | <b>Celkem</b> |
| <b>Střední Labe</b>                   | 25                 |                  |                | 25            |
| <b>Dolní Labe – kanalizovaný úsek</b> | 56                 | 12               | 0              | 68            |
| <b>Dolní Labe – regulovaný úsek</b>   | 11                 | 37               | 55             | 103           |
| <b>Vltava</b>                         | 23                 | 22               | 30             | 75            |
| <b>Vodní dílo Orlík</b>               | 7                  | 15               |                | 22            |
| <b>Vodní dílo Slapy</b>               | 1                  | 13               |                | 14            |
| <b>Vodní dílo Lipno</b>               | 2                  | 1                |                | 3             |
| <b>Vodní dílo Hracholusky</b>         | 1                  |                  |                | 1             |
| <b>Máchovo jezero</b>                 | 3                  |                  |                | 3             |
| <b>Morava</b>                         | 4                  | 8                |                | 12            |
| <b>Vodní dílo Brno</b>                | 3                  | 3                |                | 6             |
| <b>Uzavřená štěrkoviště</b>           | 10                 | 10               |                | 20            |
| <b>Ostatní vodní cesty</b>            | 16                 | 7                | 2              | 25            |
| <b>Celkem</b>                         | 162                | 128              | 87             | 377           |

| <b>Přestupky v plavebním provozu</b> |                   |                       |           |
|--------------------------------------|-------------------|-----------------------|-----------|
| <b>Přestupce</b>                     | <b>Sankce</b>     |                       |           |
|                                      | <b>Napomenutí</b> | <b>Blokové pokuty</b> | <b>Kč</b> |
| <b>Kapitán I. třídy</b>              | 13                | 5                     | 1 800     |
| <b>Kapitán II. třídy</b>             | 1                 | 1                     | 500       |
| <b>Kapitán III. Třídy</b>            |                   |                       |           |
| <b>Kapitán IV. Třídy</b>             |                   |                       |           |
| <b>Kormidelník</b>                   |                   |                       |           |
| <b>Převozník</b>                     |                   |                       |           |
| <b>Strojmistr</b>                    |                   |                       |           |
| <b>Vůdce malého plavidla</b>         | 5                 | 32                    | 15 900    |
| <b>Ostatní</b>                       |                   | 9                     | 4 300     |
| <b>Celkem</b>                        | 19                | 47                    | 22 500    |



| <b>Zadržená lodní osvědčení</b> |                                |                           |               |
|---------------------------------|--------------------------------|---------------------------|---------------|
| <b>Provozovatel</b>             | <b>Propadá lodní osvědčení</b> | <b>Závady na plavidle</b> | <b>Celkem</b> |
| Jiná než malá plavidla          | 5                              | 9                         | 14            |
| Malá plavidla – soukromé osoby  | 8                              | 2                         | 10            |
| <b>Celkem</b>                   | <b>13</b>                      | <b>11</b>                 | <b>24</b>     |

| <b>Zadržené průkazy způsobilosti</b> |                        |   |   |               |
|--------------------------------------|------------------------|---|---|---------------|
| <b>Průkaz</b>                        | <b>Důvod zadržení</b>  |   |   | <b>Celkem</b> |
|                                      | <b>Plavební nehoda</b> | <b>Závažné porušení plavebních předpisů</b> | <b>Opakované porušení plavebních předpisů</b> |               |
| Kapitán I. třídy                     |                        |   |   |               |
| Kapitán II. třídy                    |                        |   |   |               |
| Kapitán III. Třídy                   |                        |   |   |               |
| Kapitán IV. třídy                    |                        |   |   |               |
| Kormidelník                          |                        |   |   |               |
| Převozník                            |                        |   |   |               |
| Strojmistr                           |                        |   |   |               |
| Vůdce malého plavidla                |                        | 2   |   | 2             |
| <b>Celkem</b>                        |                        | <b>2</b>                                    |   | <b>2</b>      |

| <b>Povolené veřejné akce</b> |              |
|------------------------------|--------------|
| <b>Vodní cesta</b>           | <b>Počet</b> |
| Střední Labe                 | 7            |
| Dolní Labe                   | 26           |
| Vltava                       | 2            |
| Vodní dílo Vrané n. V.       | 5            |
| Vodní dílo Slapy             | 6            |
| Vodní dílo Orlík             | 5            |
| Vodní dílo Lipno             | 14           |
| Vodní dílo Hracholusky       | 1            |
| Rybník Svět                  |              |
| Máchovo jezero               | 18           |
| Morava                       | 8            |
| Vodní dílo Brno              | 22           |
| Vltava Praha                 | 23           |
| <b>Celkem</b>                | <b>137</b>   |

### 6.3. Plavební nehody

V roce 2002 došlo na vodních cestách ČR ke 14 plavebním nehodám. V 6 případech bylo příčinou plavební nehody porušení plavebních předpisů a v 6 případech nesprávné hodnocení plavební situace, především za vyšších vodních stavů. Dvě plavební nehody nebyly zaviněné fyzickou osobou. Jednalo se o nepředvídatelnou překážku v plavební dráze a technickou závadu na ovládání plavidla. V 1 případě došlo v souvislosti s plavební nehodou k úniku ropných látek do toku.

V rekreačním provozu na vltavské kaskádě nedošlo během roku 2002 k žádné plavební nehodě. Uvolnění podmínek provozu malých plavidel s vlastním strojním pohonem na této vodní cestě tedy nevedlo k nárůstu plavebních nehod.

Státní plavební správa prováděla odborné šetření 2 velkých plavebních nehod:

Dne 1. května 2002 došlo na vodní nádrži Slezská Harta ke kolizi dvou vodních skútrů, jejichž vůdci neměli předepsané oprávnění. Následkem nehody bylo poškození vodního skútru a újma na zdraví osoby, která nehodu zavinila. Příčinou nehody bylo porušení pravidel plavebního provozu o křížení směrů plavby. Vyšetřovatel Policie ČR nekonstatoval podezření ze spáchání trestného činu a věc odložil.

Dne 19. května 2002 došlo na vodní cestě řeky Moravy v blízkosti obce Hradisko k plavební nehodě, kdy motorový člun kolidoval se stromem na levém břehu. Vůdce vedl toto plavidlo bez předepsaného oprávnění, po požití alkoholu a způsobil újmu na zdraví posádce plavidla. Příčinou nehody bylo nesprávné hodnocení plavební situace pro neznalost vedení plavidla. Vyšetřovatel Policie ČR případ rovněž odložil.

V době povodní v srpnu 2002 se na vltavské vodní cestě šetřily dvě události.

První případ byl v Praze a jednalo se o neodklizení plavidla využívaného jako restaurace do ochranného přístavu. V době povodní bylo plavidlo na příkaz krizového štábu zajištěno proti utržení z úvazů vyprošťovacími tanky. Takto zajištěné plavidlo přečkalo povodně na místě a nehrozilo bezprostřední nebezpečí jeho utržení a ohrožení staveb na vodní cestě. V tomto případě se jednalo o porušení povinností provozovatele plavidla, který včas nezajistil odklizení plavidla. Případ šetřila Policie České republiky. Ta na závěr konstatovala, že nebyla naplněna skutková podstata spáchání trestného činu a věc předala k dalším opatřením Státní plavební správě.

V druhém případě zůstalo plavidlo v době průchodu povodňové vlny na volném toku v Kralupech nad Vltavou. Na příkaz povodňové komise byly na plavidle provedeny trhací práce za účelem jeho potopení, aby v případě utržení z úvazů nedošlo samovolným plutím k ohrožení staveb na vodní cestě. Trhací práce však měly opačný účinek. Plavidlo se po odstřelu nejen nepotopilo, ale nekontrolovatelně splouvalo po toku a nasedlo na břeh v horním plavebním kanále plavební komory Mířejovice. Odstřelem plavidla došlo k jeho celkovému zničení, ztrátě přepravovaného nákladu, poškození mostní stavby a vodní cesty. Příčinou uvedeného stavu bylo nesprávné jednání provozovatele a vůdce plavidla když plavidlo nedokázali včas přemístit na chráněné místo nebo do ochranného přístavu.

Šetřením obou událostí Státní plavební správa vyloučila selhání technických prostředků a možností pro které plavidla nebylo možné včas přemístit do ochranných přístavů nebo na jiná chráněná místa. Dospěla k závěru, že osoby zainteresované v provozu plavidel, které měly jednat v dané situaci rozhodně, ve svém jednání

pochybily, což mělo za následek jak ohrožení vlastních plavidel, tak i vodní cesty a staveb na ní.

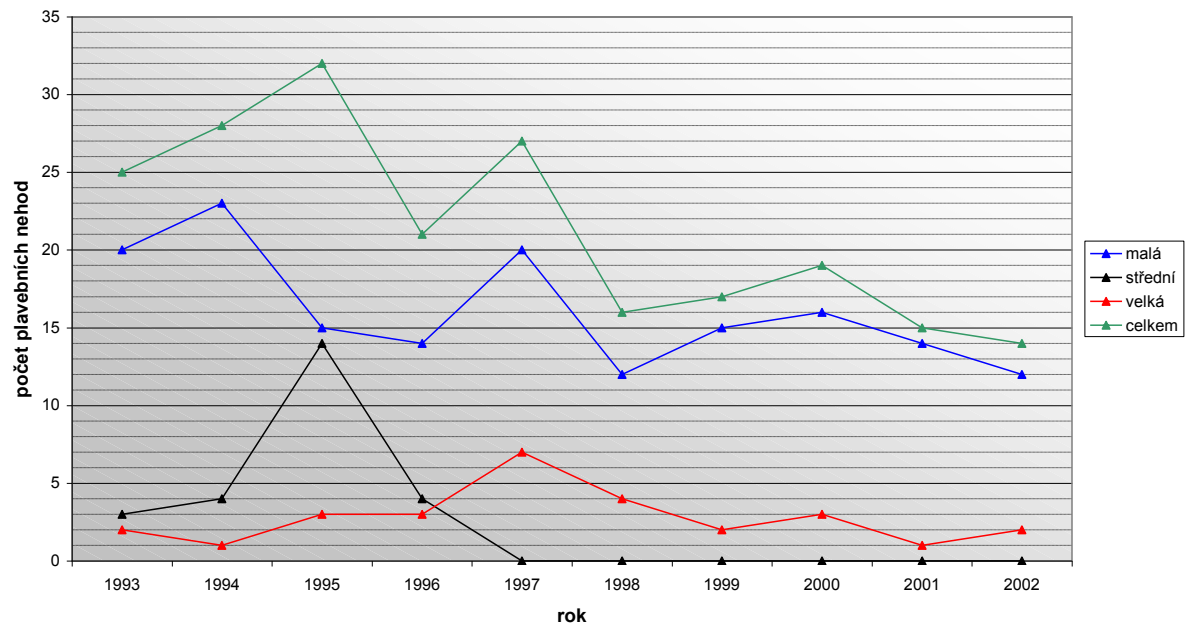
Na labské vodní cestě se v souvislosti s povodní šetřily rovněž dvě události.

V jednom případě se jednalo o samovolné vyplutí 5 plavidel a 2 plovoucích zařízení z horního plavebního kanálu v Roudnici nad Labem. Během jejich plavby toto seskupení nezpůsobilo žádnou škodu na vodní cestě. Obě plovoucí zařízení a jedno z plavidel jsou již opět v provozu. Tři plavidla jsou sešrotována. Vrak jednoho z plavidel zůstal mimo plavební dráhu cca 150 m pod osou jezu vodního díla České Kopisty po zbytek roku a v současnosti je připravována jeho likvidace. Pro potřeby šetření Policie České republiky byl zpracován rozbor uvedené události. Z rozboru vyplynulo, že příčinou uvolnění byl účinek neřízeného vodního stavu, který přesáhl možnosti vyvazovacího zařízení v místě chráněném do úrovně nejvýše stoleté vody.

Dalším případem je samovolné vyplutí 5 seskupených plavidel ze Západního přístavu, tj. ochranného bazénu veřejného přístavu v Ústí nad Labem Krásné Březno. Během plavby poškodila přemostění plynovodu ve Valtířově, strhla do plavební dráhy kyvadlový přívoz ve Velkém Březně a poškodila stožárovou trafostanici s elektrickým vedením v Těchlovicích. Jedno plavidlo je opět v provozu a kyvadlový přívoz je v opravě. Tři plavidla jsou sešrotována. Poslední z těchto plavidel se po destrukcích výbušninou zachytilo dnem vzhůru u pravého břehu Labe před Hřenskem, km 105,5. V současnosti je připravována likvidace plavidla rozřezáváním. Pro potřeby šetření Policie České republiky byl zpracován rozbor události, z něhož vyplynulo, že příčinou uvolnění byl účinek neřízeného vodního stavu, který přesáhl možnosti vyvazovacího zařízení v místě chráněném do úrovně nejvýše padesátileté vody.

| <b>Plavební nehody</b>        |             |             |              |             |               |             |
|-------------------------------|-------------|-------------|--------------|-------------|---------------|-------------|
| <b>Provozovatel</b>           | <b>Malé</b> |             | <b>Velké</b> |             | <b>Celkem</b> |             |
|                               | <b>2001</b> | <b>2002</b> | <b>2001</b>  | <b>2002</b> | <b>2001</b>   | <b>2002</b> |
| <b>Jiná než malá plavidla</b> | 8           | 7           |              |             | 8             | 7           |
| <b>Rekreační provoz</b>       | 6           | 5           | 1            | 2           | 7             | 7           |
| <b>Celkem</b>                 | 14          | 12          | 1            | 2           | 15            | 14          |

Vývoj plavební nehodovosti v posledních 10 letech



## 7. Dozor na plavidla a plovoucí zařízení

### 7.1. Plavidla jiná než malá plavidla a plovoucí zařízení

V uplynulém období až do srpna nedocházelo k žádným výkyvům v počtech evidovaných plavidel oproti minulému roku. Většina provozuschopných evidovaných plavidel a plovoucích zařízení je již zapsána v plavebním rejstříku České republiky. Žádná nová plavidla nebyla v tomto roce dovezena, ani nově postavena.

Po povodni v srpnu došlo k útlumu požadavků na změny v evidenci plavidel. Některé firmy o svá plavidla během povodně přišly. Jedná se o Evropskou vodní dopravu, s. r. o., LVD, s. r. o., Dragon a Povodí Labe, s. p. Celkem se jedná o 8 plavidel. Tento počet se však může ještě zvýšit v souvislosti s rozhodnutím firem, zda opravovat plavidla, či je vyřadit. U třech plavidel již bylo o vyřazení z evidence z důvodu šrotace požádáno.

Provozovatelům, kteří přišli během povodně o vlastní dokumentaci, pomohla Státní plavební správa s uvedením jejich podkladů do původního stavu. Tato činnost pokračuje tak jak potřebují jednotlivé společnosti v souvislosti s prodlužováním platnosti dokladů plavidel a podobně.

Zásadní vliv na činnost oddělení dokladů plavidel pobočky Děčín měl po celý rok 2002 průběh konkurzního řízení dominantního dopravce Československé plavby labské, a. s., Děčín. Konkurs na tuto společnost byl vyhlášen krajským soudem v srpnu 2001 a po následujících 10 měsících probíhalo zjišťování majetku úpadce, zjišťování pohledávek a věřitelů a pokusy o prodej společnosti jako celku.

Toto období se v práci Státní plavební správy projevilo omezením počtu vystavovaných řádných dokladů plavidel. Přestože správce konkurzní podstaty rozhodl o pokračování dopravní činnosti společnosti, bylo omezeno provádění klasifikací plavidla pouze na plavidla nezbytně nutná k provozu. Tento postup omezil množství vydaných lodních osvědčení a plavidel zapsaných do plavebního rejstříku, naopak enormně zvýšil počet vydaných zvláštních povolení pro přepravu plavidel k prodeji a povolení k umístění plavidla na vodní cestě bez platných osvědčení a náhradních dokladů lodních osvědčení nebo cejchovních průkazů. Například počet zvláštních povolení k provozu plavidla nepřekročil v letech 1990 – 1996 cca 40 kusů, v letech 1997 – 2001 stoupl vlivem prodeje plavidel do zahraničí na 80 – 90 kusů a v roce 2002 dosáhl počtu téměř 120 kusů. Tato poněkud odlišná činnost si vyžádala změny v organizaci práce, nové způsoby spolupráce s provozovateli i s klasifikační organizací.

V květnu 2002 bylo věřitelským výborem rozhodnuto o prodeji některých funkčních částí společnosti Československá plavba labská, a. s., v konkurzu, a to Příklad Dětín, Loděnice Křešice a Rejdařství. Na prodej těchto částí byla vypsána veřejná soutěž, uzavřená v červenci 2002. Následně do konce září 2002 probíhala jednání a příprava smluv o prodeji Rejdařství, který byl uskutečněn dne 23. září 2002. Nový majitel pak k provozování získaného majetku založil novou společnost ČSPL, a. s., se sídlem nejprve v Brně, později v Děčíně. Uvedená zkratka je jménem společnosti zapsaným v obchodním rejstříku. Tento dopravce je nyní provozovatelem větší části bývalých plavidel Československé plavby labské, a. s., v konkurzu, zápisy o změně vlastníka a provozovatele v současnosti probíhají. Úpadce však zůstal nadále vlastníkem i provozovatelem značného množství plavidel – více než 90 kusů, které nebyly součástí prodeje Rejdařství, vlastní dopravní činnost však neprovádí.

Za významný případ dozoru na plavidla je třeba považovat přepravu k prodeji dvou kusů rozestavěných říčně námořních lodí typů Vltava z loděnice Chvaletice do ciziny. Obě plavidla měla osvědčení klasifikační organizace, že jejich stavba proběhla až do okamžiku přerušení dle schválených projektů. Bylo však třeba rozhodnou do jaké fáze je nutno stavbu doplnit, jak plavidla upravit pro přepravu a přezkoušet zda plavidla jsou skutečně způsobilá v této provizorní úpravě plavbu absolvovat. Vzhledem k jejich rozměrům bylo dále nutno vyřešit ve spolupráci s Povodím Labe, a. s., jejich proplutí malými plavebními komorami Štětí a Roudnice nad Labem. Na těchto vodních dílech probíhají rekonstrukce velkých plavebních komor, které posloužily k přepravě prvních dvou plavidel tohoto typu a rozměry malých plavebních komor nezajišťovaly potřebné šířkové tolerance k proplavení těchto rozestavěných plavidel. Vlastní doprava pak proběhla s minimálním narušením provozu na vodní cestě. Byla extrémním případem plavby na celé labské vodní cestě, kdy bylo použito nestandardních způsobů proplavování i výjimečné manipulace na vodních dílech. Plavidla byla přepravena bez poškození.

Lodní park provozovatelů vodní dopravy nadále žije pouze z podstaty. Nejsou prováděny žádné pravidelné opravy, rekonstrukce, modernizace nebo generální opravy. Nebyla pořízena žádná nová loď, výroba českých loděnic je zaměřena pouze na export. Trvale probíhá odprodej plavidel do ciziny, který je omezován pouze poptávkou po nabízených typech plavidel v zahraničí.

Výkon dozoru nad plavidly jež nejsou malá a plovoucími zařízeními se v oblasti Moravy ve sledovaném období nelišil od standardního režimu, při kterém se obvykle vychází z údajů klasifikačních průkazů. Technické prohlídky se uskutečňují v případech ověřování provozní způsobilosti a zejména při vydávání zvláštních povolení.

Byla nově evidována jedna osobní loď jménem Konstancie, jejímž vlastníkem je město Hodonín a provozovatelem držitel koncese pan František Ondruš, Hodonín. Plavidlo je provozováno na vodní cestě řeky Moravy ve zdrži jezu Hodonín. V rámci klasifikace byla předmětnému plavidlu udělena výjimka z vyhlášky Ministerstva dopravy a spojů České republiky č. 223/95 Sb., týkající se použitého paliva a jeho bodu vzplanutí. Tato výjimka byla rovněž udělena pro dříve evidovanou loď Danaj.

Dalším nově evidovaným plavidlem je plovoucí stroj typu Watermaster, jehož vlastníkem i provozovatelem je OKD Doprava, a. s., Ostrava. Jedná se o moderní sací bagr, který provozovatel používá k těžbě uhelných kalů na odkališti Pilňok.

Mimo tuto novou evidenci jsou ostatní plavidla průběžně převáděna do plavebního rejstříku při prodlužování platnosti lodních listin nebo v případech jiných úředních změn. Postupnost kroků převádění do plavebního rejstříku je zřejmá z následující tabulkové části.

Závěrem lze konstatovat, že péče provozovatelů o lodní park má v převážné většině trvale se zlepšující tendenci.

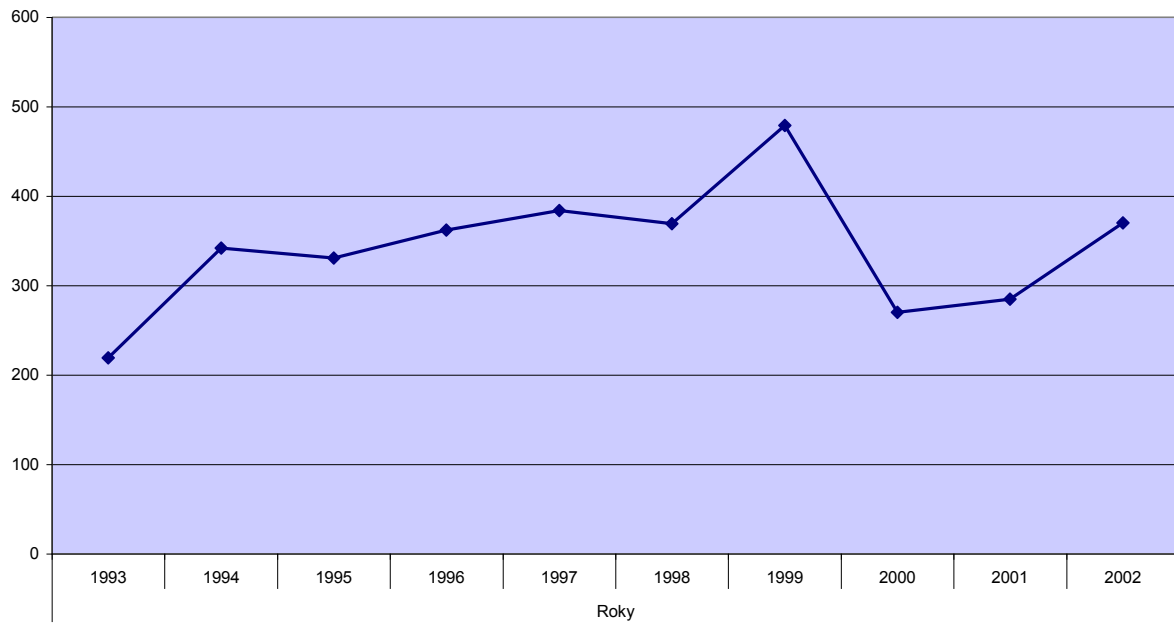
| Technický dozor na jiná než malá plavidla |                     |  |                   |            |
|---|---------------------|--|-------------------|------------|
| Druh plavidla                             | Technické prohlídky | Vydání nebo prodloužení osvědčení plavidla | Zvláštní povolení | Cejchování |
| Remorkéry                                 | 121                 | 20   | 93                | 5          |
| Motorové nákladní lodě                    | 6                   | 18   | 6                 | 6          |
| Čluny                                     | 79                  | 52   | 49                | 6          |
| Plovoucí stroje                           | 20                  | 20   | 12                |            |
| Osobní lodě                               | 5                   | 23   | 2                 |            |
| Převozy osobní                            | 4                   | 14   |                   |            |
| Převozy nákladní                          |                     |  |                   |            |
| Doky, hotely, dílny                       | 4                   | 8  | 2                 |            |
| Ostatní plovoucí zařízení                 | 35                  | 28   | 23                |            |
| <b>Celkem</b>                             | <b>274</b>          | <b>183</b>                                 | <b>187</b>        | <b>17</b>  |

| Plavidla evidovaná v plavebním rejstříku k 31. 12. 2002 |               |                |                  |
|---|---------------|----------------|------------------|
| Typ plavidla  | Počet *)      | Výkon [kW]     | Nosnost [t - os] |
| Osobní lodě   | 64            | 8140           | 8494             |
| Remorkéry   | 133           | 45592,4        | 2662,5           |
| Motorové nákladní lodě                                  | 76            | 31480,6        | 66672            |
| Nákladní čluny  | Tlačné        | 203            | 0                |
|   | Vlečné        | 18             | 0                |
|   | Vlečno-tlačné | 3              | 0                |
|   | <b>Celkem</b> | <b>224</b>     | <b>0</b>         |
| Ostatní **)   | 329           | 6966,4         | 10610,3          |
| <b>Celkem</b>   | <b>826</b>    | <b>92179,4</b> | <b>210872,3</b>  |

\*) Plavidla s platným lodním osvědčením.

\*\*\*) Plovoucí stroje, plovoucí zařízení, přístavní můstky apod.826

**Technický dozor na jiná než malá plavidla za posledních 10 let**  
**Počet vydání nebo prodloužení osvědčení plavidla**





## 7.2. Malá plavidla

Evidence plavidel byla prováděna jako v minulých letech. Trh s plavidly se v České republice stabilizoval. Zájem veřejnosti zůstává na stejné úrovni. Pravděpodobně k tomu přispívají i pravidelně již pořádané výstavy rekreačních plavidel. Většina plavidel je již zapsána v plavebním rejstříku. V souvislosti s nově vydanou vyhláškou o provozu plavidel se spalovacími motory vzrostl počet plavidel s vlastním strojním pohonem, která nebyla řadu let provozována a nyní jsou opět uváděna do provozu. Po technické prohlídce jsou tato plavidla při schválení způsobilosti převedena do plavebního rejstříku.

Po povodni byly plánované technické prohlídky v terénu přerušeny, neboť většina plavidel byla odstavena z provozu vzhledem ke špatným plavebním podmínkám. Po dohodě s provozovateli budou prohlídky dokončeny před zahájením nové plavební sezóny 2003.

Technické prohlídky plavidel, tak jako v minulých obdobích, byly organizovány tak, aby se co nejvíce přiblížily provozovatelům v exponovaných rekreačních oblastech. Jedná se o místa letních kotvišť hausbótů a plachetnic na přehradních nádržích. U menších plavidel, jako jsou nejmenší laminátové motorové čluny, vodní skútry, případně nafukovací motorové čluny byly technické prohlídky prováděny v sídle Státní plavební správy.

V oblasti pobočky Děčín nadále v prohlídkách plavidel představují asi polovinu plavidla v provozu, druhá polovina jsou nově registrovaná plavidla. Mezi nimi převažují nafukovací čluny pro jednorázové použití při zahraniční letní rekreaci a použitá plavidla z dovozu.

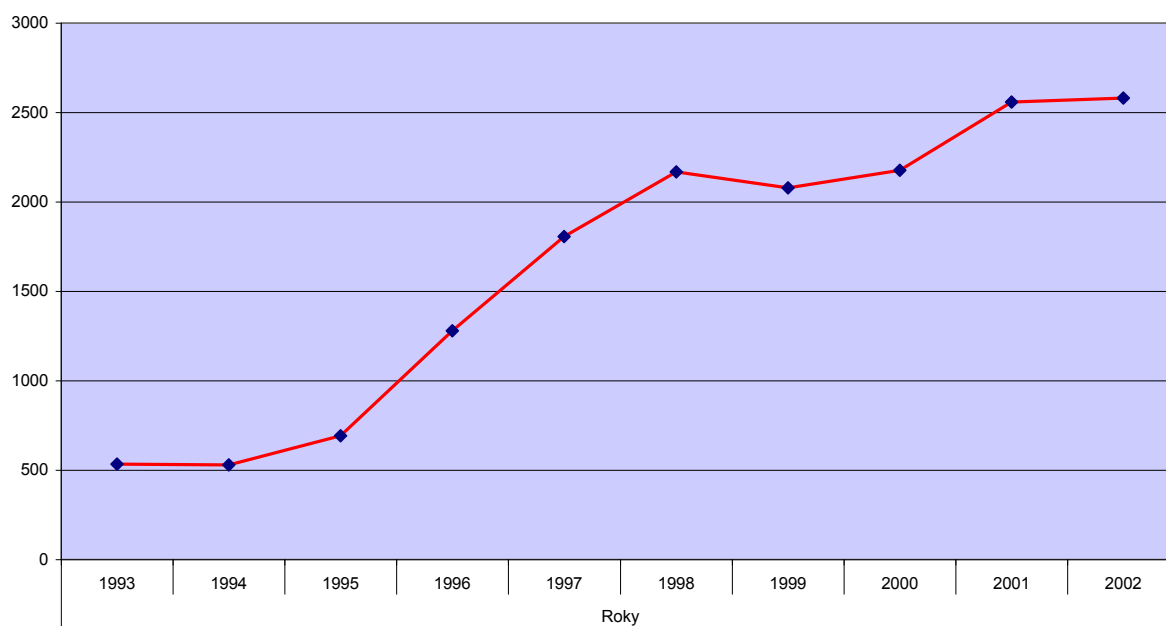
Změny v legislativě týkající se provozu plavidel se spalovacími motory se vlivem pozdního náběhu prováděcí vyhlášky a následné události kolem srpnové povodně v evidenci plavidel neprojevíly.

Dozor na malá plavidla v oblasti Moravy ve sledovaném období plynule navázal na rok 2001, kdy došlo k obnovení provádění technických prohlídek malých plavidel na vytypovaných lokalitách podle tzv. prohlídkového kalendáře, zveřejňovaného s dostatečným předstihem před zahájením plavební sezóny. Tento způsob informování plavecké veřejnosti se setkal s velmi kladným ohlasem.

| Technický dozor na malá plavidla |                     |  |  |                   |
|----------------------------------|---------------------|--|--|-------------------|
| Druh plavidla                    | Technické prohlídky | Vydání nebo prodloužení osvědčení plavidla | Vydání nebo prodloužení mezinárodního osvědčení plavidla | Zvláštní povolení |
| S vlastním strojním pohonem      | 883                 | 1085                                       | 958  |                   |
| Plachetnice                      | 210                 | 251  | 242  |                   |
| Bez vlastního strojního pohonu   | 38                  | 44   |  |                   |
| <b>Celkem</b>                    | <b>1131</b>         | <b>1380</b>                                | <b>1200</b>  |                   |

| Malá plavidla evidovaná v plavebním rejstříku k 31. 12. 2002 |             |
|--|-------------|
| Typ plavidla   | Počet       |
| Motorové čluny   | 4134        |
| Plachetnice  | 1508        |
| Hausboty - obytná plavidla                                   | 469         |
| Plovoucí zařízení a ostatní plavidla                         | 151         |
| <b>Celkem</b>  | <b>6262</b> |

Technický dozor na malá plavidla za posledních 10 let  
Počet vydání nebo prodloužení osvědčení plavidla



## **8. Zkoušky způsobilosti členů posádek plavidel**

### **8.1. Zkoušky způsobilosti členů posádek plavidel jiných než malých**

Zkoušky způsobilosti vůdce plavidla a člena posádky plavidla zajišťovala v roce 2002 Státní plavební správa celkem v 6 řádných zkušebních termínech, převážně dvoudenních, podle předem zveřejněného plánu. Proběhly také 2 mimořádné termíny a to na základě žádosti provozovatele vodní dopravy podané v průběhu roku a na základě žádosti uchazeče o přezkoušení z plavebních předpisů pro navrácení v minulosti odebraného průkazu. Dále bylo vyhlášeno 8 termínů pro zkoušky způsobilosti lodníků. Zkoušky se konaly v sídle Státní plavební správy a dalších určených objektech, zabezpečujících jejich řádný a nerušený průběh. V převážné většině těchto zkušebních termínů proběhly s řádnými zkouškami i zkoušky opravné. Z podnětu provozovatelů vodní dopravy byly podávány žádosti především pro kategorii kapitán IV. třídy, převozník III. třídy a stroj mistr.

Činnost útvarů plavebních dokladů osob spočívala také ve vydávání nových typů průkazů způsobilosti za staré na žádost jejich držitelů a ve vydávání nových průkazů lodníka výměnou za dříve získané doklady. Rozdíl v počtu vydaných průkazů a počtu žadatelů, kteří prospěli při zkoušce je dán vydáním těchto dokladů.

I nadále zajišťovala Státní plavební správa vydávání Plaveckých služebních knížek na všech svých pracovištích. Byly vydávány jednak jako doklad člena posádky a vůdce vnitrozemských plavidel s výjimkou malých plavidel, kterým se prokazuje odborná způsobilost, zdravotní způsobilost a praxe vykonaná na plavidlech, a současně také jako průkaz způsobilosti lodníka ve smyslu zákona č. 114/1995 a vyhlášky č. 224/1995 Ministerstva dopravy České republiky. Velký zájem o vydání Plavecké služební knížky je i ze strany cizích státních příslušníků, zejména Slovenské republiky.

V rámci vydávání Plaveckých služebních knížek zajišťovaly útvary plavebních dokladů osob také ověřování předkládaných praxí, zapisovaných vůdci plavidel do Plaveckých služebních knížek jako doklad o délce služby na plavidle. Oproti předchozímu období znatelně vzrostl požadavek těchto ověření.

Pro nezájem veřejnosti neproběhly žádné zkoušky inspektorů určených technických zařízení na plavidlech ani zkoušky pro získání Osvědčení ADNR.

V souladu se zněním zákona č. 358/2000 Sb. a vyhláškou č. 84/2000 Sb. v platném znění zajišťovala Státní plavební správa i nadále zkoušky uchazečů pro získání Osvědčení o odborné způsobilosti k provozování vodní dopravy pro cizí potřeby. Zkoušky byly vyhlášeny dle předem zveřejněného plánu ve 4 termínech, avšak pro snížený zájem po povodních proběhly pouze 3 z nich. Celkově byl zaznamenán od začátku roku snížený zájem o získání těchto osvědčení. Bylo vydáno 18 Osvědčení odborné způsobilosti k provozování vodní dopravy a 3 Osvědčení o zkoušce, kdy žadatelé neprokázali splnění potřebné praxe.

Na základě upozornění německých orgánů bylo předáno Policii České republiky trestní oznámení na kapitána II. třídy pro podezření z pozměňování veřejné listiny (průkazu vůdce plavidla a Plavecké služební knížky).

| <b>Zkoušky způsobilosti členů posádek plavidel</b> |               |                 |                   |
|--|---------------|-----------------|-------------------|
| <b>Zkouška způsobilosti</b>                        | <b>Celkem</b> | <b>Prospělo</b> | <b>Neprospělo</b> |
| Lodník I. třídy                                    | 235           | 228             | 7                 |
| Lodník II. třídy                                   | 21            | 20              | 1                 |
| Kapitán I. třídy                                   | 16            | 9               | 7                 |
| Kapitán II. třídy                                  | 3             | 3               |                   |
| Kapitán III. Třídy                                 | 10            | 7               | 3                 |
| Kapitán IV. třídy                                  | 13            | 10              | 3                 |
| Kormidelník I. třídy                               |               |                 |                   |
| Kormidelník II. třídy                              |               |                 |                   |
| Kormidelník III. Třídy                             |               |                 |                   |
| Převozník I. třídy                                 | 2             | 2               |                   |
| Převozník II. třídy                                | 1             | 1               |                   |
| Převozník III. Třídy                               | 10            | 10              |                   |
| Stroj mistr I. třídy                               | 1             | 1               |                   |
| Stroj mistr II. třídy                              | 25            | 23              | 2                 |
| <b>Celkem</b>                                      | <b>337</b>    | <b>314</b>      | <b>23</b>         |

| <b>Vydané průkazy způsobilosti</b> |               |   |
|------------------------------------|---------------|---|
| <b>Průkaz způsobilosti</b>         | <b>Celkem</b> | <b>Z toho</b>   |
| Lodník I. třídy                    | 404           | 107 průkazů na základě jiného uznaného dokladu, 61 vyměněných průkazů, 30 náhradních dokladů  |
| Lodník II. třídy                   | 47            | 17 vyměněných průkazů   |
| Kapitán I. třídy                   | 41            | 27 vyměněných průkazů, 5 náhradních dokladů   |
| Kapitán II. třídy                  | 14            | 8 vyměněných průkazů, 3 náhradní doklady  |
| Kapitán III. Třídy                 | 7             |   |
| Kapitán IV. třídy                  | 16            | 6 vyměněných průkazů  |
| Kormidelník I. třídy               | 1             |   |
| Kormidelník II. třídy              | 0             |   |
| Kormidelník III. Třídy             | 8             | 8 vyměněných průkazů  |
| Převozník I. třídy                 | 2             |   |
| Převozník II. třídy                | 1             |   |
| Převozník III. Třídy               | 10            |   |
| Stroj mistr I. třídy               | 2             |   |
| Stroj mistr II. třídy              | 30            | 7 vyměněných průkazů  |
| <b>Celkem</b>                      | <b>583</b>    | 107 průkazů na základě jiného uznaného dokladu, 134 vyměněných průkazů, 38 náhradních dokladů |

| <b>Vydané ostatní průkazy a osvědčení</b>  |              |
|--|--------------|
| <b>Způsobilost</b>                         | <b>Počet</b> |
| Inspektor určeného technického zařízení    | 0            |
| Provozování vodní dopravy pro cizí potřeby | 21           |
| Přeprava nebezpečných věcí (ADNR)          | 0            |
| <b>Celkem</b>                              | <b>21</b>    |

| <b>Vydané plavecké služební knížky *)</b> |              |
|---|--------------|
| <b>Pracoviště</b>                         | <b>Počet</b> |
| Pobočka Praha                             | 41           |
| Pobočka Děčín                             | 502          |
| Pobočka Přerov                            | 65           |
| <b>Celkem</b>                             | <b>608</b>   |

\*) Mimo PSK vydané jako průkaz způsobilosti lodník.

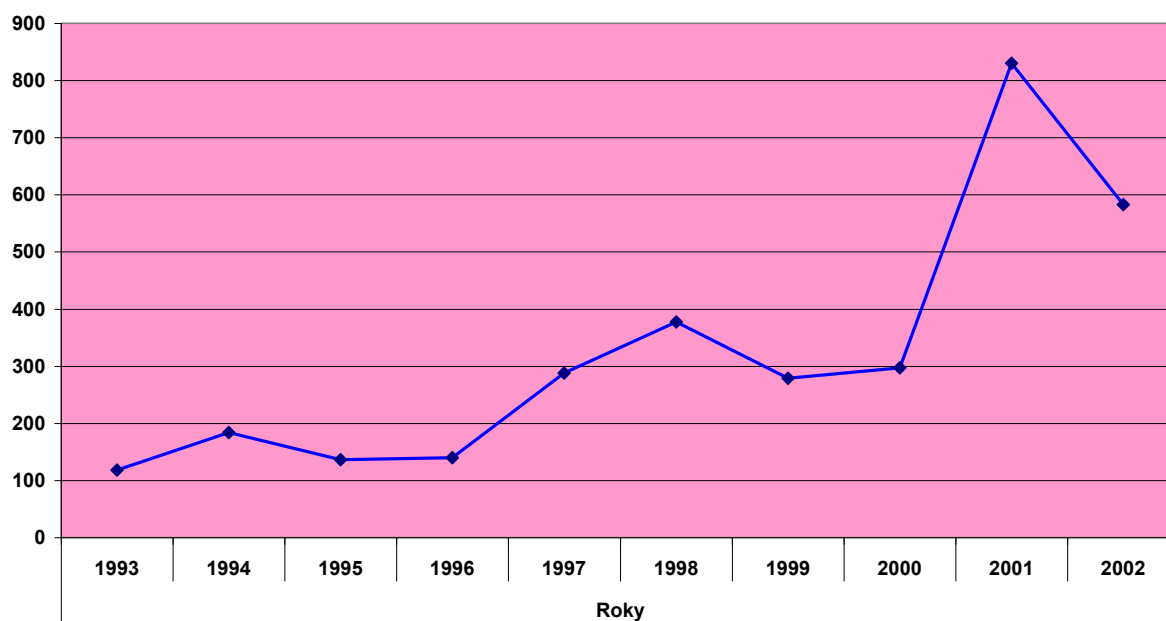
| <b>Vlastníci průkazů způsobilosti k 31. 12. 2002</b> |              |
|--|--------------|
| <b>Způsobilost</b>                                   | <b>Počet</b> |
| Lodník I. Třídy                                      | 1419         |
| Lodník II. Třídy                                     | 205          |
| Kapitán I. Třídy                                     | 1192         |
| Kapitán II. Třídy                                    | 679          |
| Kapitán III. Třídy                                   | 161          |
| Kapitán IV. Třídy                                    | 326          |
| Kormidelník I. Třídy                                 | 261          |
| Kormidelník II. Třídy                                | 153          |
| Kormidelník III. Třídy                               | 100          |
| Převozník I. třídy                                   | 208          |
| Převozník II. třídy                                  | 105          |
| Převozník III. Třídy                                 | 292          |
| Strojmistr I. třídy                                  | 297          |
| Strojmistr II. třídy                                 | 729          |
| Ostatní *)   | 2664         |
| <b>Celkem</b>  | <b>8791</b>  |

\*) Způsobilosti podle dříve platných předpisů (vůdce služebního plavidla, vůdce motorového člunu, vůdce nákladního člunu).

| Vlastníci průkazů inspektora určeného technického zařízení k 31. 12. 2002 |           |
|---|-----------|
| Zařízení  | Počet     |
| Tlaková (včetně parních kotlů *)  | 15        |
| Plynová   | 12        |
| Elektrická silnoproudá  | 7         |
| Zdvihací  | 4         |
| <b>Celkem</b>   | <b>38</b> |

\*) Z toho parních kotlů - 1.

Vydané průkazy způsobilosti na velká plavidla za posledních 10 let  
Počet vydaných průkazů



## 8.2. Zkoušky způsobilosti vůdců malých plavidel

V roce 2002 se uskutečnilo v rámci Státní plavební správy 202 zkoušek způsobilosti vůdců malých plavidel, včetně způsobilosti vůdců pro vedení rekreačních plavidel v režimu mezinárodní plavby. Bylo provedeno 96 zkoušek podle předem stanoveného plánu v sídle Státní plavební správy a 106 mimo sídlo na základě žádostí školících středisek a organizací.

Mezinárodní průkazy způsobilosti vůdce rekreačního plavidla pro oblast plavby 2.0, 2.1, 2.2, a 3.0 s omezenou dobou platnosti do 1. 7. 2003 se vydávají pouze jako náhradní doklady nebo případné výměny za nové typy pro oblast plavby 2, tj. do vzdálenosti 0,75 Nm od pobřeží. Jedná se o 20 průkazů (z toho MPZ 2.0 sedm průkazů, MPZ 2.1 šest průkazů, MPZ 2.2 jeden průkaz a MPZ 2 šest průkazů). Oproti roku 2001 klesá zájem vlastníků průkazů výše jmenovaných druhů o výměnu za způsobilosti 2.

Zájem uchazečů o mezinárodní průkaz způsobilosti vůdce rekreačního plavidla pro oblast plavby 2 stále stoupá, zatímco požadavky na vydání mezinárodního průkazu způsobilosti vůdce rekreačního plavidla pro oblast 1, tj. vnitrozemské vodní cesty klesají.

Velkému zájmu o získání průkazu způsobilosti vůdce malého plavidla pracovníky hasičských sborů, policie i záchranné služby vychází Státní plavební správa vstříc mimořádnými termíny.

| Zkoušky způsobilosti vůdců malých plavidel |             |             |             |           |
|--|-------------|-------------|-------------|-----------|
| Zkouška způsobilosti                       | Celkem      | Z toho      |             |           |
|  |             | Prospělo    | Neprospělo  | Rozšíření |
| Vůdce malého plavidla                      | 3513        | 2577        | 923         | 61        |
| Vůdce rekreačního plavidla-oblast plavby 2 | 2783        | 1888        | 873         | 31        |
| <b>Celkem</b>                              | <b>6296</b> | <b>4465</b> | <b>1796</b> | <b>92</b> |

| Vydané průkazy způsobilosti   |             |
|---|-------------|
| Průkaz způsobilosti   | Počet       |
| Průkaz způsobilosti vůdce malého plavidla                                     | 2417        |
| Mezinárodní průkaz způsobilosti k vedení rekreačního plavidla-oblast plavby 1 | 163         |
| Mezinárodní průkaz způsobilosti k vedení rekreačního plavidla-oblast plavby 2 | 1945        |
| <b>Celkem</b>   | <b>4525</b> |

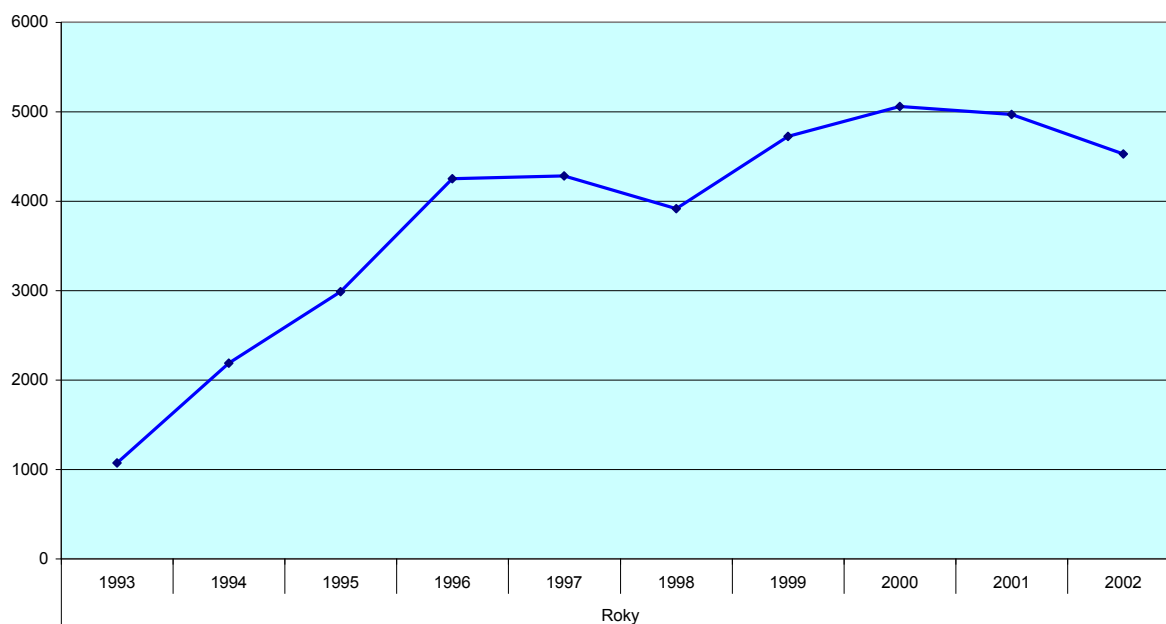
| Vlastníci průkazů způsobilosti k 31. 12. 2002   |   |              |
|---|---|--------------|
| Způsobilost                                     |   | Počet        |
| Vůdce malého plavidla                           |   | 43608        |
| Vůdce rekreačního plavidla (mezinárodní průkaz) |   | 21131        |
| Z toho:   | vůdce rekreačního plavidla-oblast plavby 1 *)     | 7833         |
|   | vůdce rekreačního plavidla-oblast plavby 2 **)    | 8925         |
|   | vůdce rekreačního plavidla-oblast plavby 2.0 ***) | 2841         |
|   | vůdce rekreačního plavidla-oblast plavby 2.1 ***) | 1334         |
|   | vůdce rekreačního plavidla-oblast plavby 2.2 ***) | 162          |
|   | vůdce rekreačního plavidla-oblast plavby 3.0 ***) | 36           |
| <b>Celkem</b>                                   |   | <b>64739</b> |

\*) Včetně průkazů pro oblast plavby 1.0 vydaných do 28. 2. 1998.

\*\*\*) Průkazy vydané od 1. 3. 1998.

\*\*\*) Průkazy vydané do 28. 2. 1998.

Vydané průkazy způsobilosti na malá plavidla za posledních 10 let  
Počet vydaných průkazů





## 9. Správní akty

### Oblast vodních cest

V roce 2002 bylo provedeno celkem 16 správních řízení, v jejichž rámci byla vydána správní rozhodnutí ve smyslu zákona č. 71/1967 Sb. a zákona 114/1995 Sb.

Dvě řízení byla zahájena ve věci vyznačení ploch určených pro provoz skútrů. Vyznačení těchto ploch narazilo na odpor samosprávy a státní správy. Nesouhlas byl v jednom případě odůvodněn nepodloženým tvrzením o nadměrném hluku plavidel a nebezpečí plynoucím z jejich provozu pro ostatní účastníky plavebního provozu. V obou případech byl souhlas podmiňován také úpravou břehů a vytvoření zázemí pro provoz vodních skútrů. V současné době proto není v oblasti středních a jižních Čech žádná plocha vyhrazená pro provoz vodních skútrů. Byl vydán jeden souhlas s provozem sportovního přístavu na zdrži vodního díla Slapy. Byla zahájena tři řízení ve věci stanovení podmínek provozování veřejných přístavů Praha Libeň, Mělník a Kolín.

V oblasti severních Čech bylo dále vydáno rozhodnutí – souhlas se zřízením přístavu a se zřízením staveb v přístavu na vodní ploše Velké Žernoseky, souhlas s provozem přístavů TJ Lovochemie Lovosice, Jachetního klubu Duchcov, Aquagroup, s. r. o., Teplice, Konakl Jan Winkler, Praha, nesouhlas se zřízením vodní plochy pro vodní lyžování a provoz vodních skútrů Aquagroup, s. r. o. Provedena státní kontrola firmy Milan Kruncl. S provozovateli veřejných přístavů Ústí nad Labem Vaňov, Ústí nad Labem Krásné Březno, Děčín Rozbělesy a Děčín Loubí bylo v květnu zahájeno správní řízení ve věci stanovení podmínek provozu veřejného přístavu. V důsledku nutnosti přednostního řešení povodňových záležitostí budou tato řízení ukončena v následujícím období.

Dále byly vydány dva souhlasy se zřízením vyhrazené plochy pro provoz vodních skútrů. Tyto prostory jsou na vodní ploše Matylda u Mostu a na Labi u obce Černěves. Prostor pro provoz vodních skútrů na Labi u obce Nučnice je v řízení.

### Oblast plavebního provozu

Ze strany Státní plavební správy bylo vedeno celkem 35 řízení ve věci porušení předpisů v plavebním provozu. Každé z řízení bylo zakončeno vydáním rozhodnutí. V 12 případech se předmět týkal nebo měl souvislost s provozem plavidel, která nejsou malými. Převážná část případů se týkala provozování plavidel na vodní cestě bez schválení jejich technické a provozní způsobilosti. Zbýlých 23 řízení se týkalo provozu malých plavidel. U těchto řízení se větší část váže k porušení předpisů mající vztah k vodnímu zákonu, tzn. provoz vodních skútrů a plavba v kluzu v místech, kde taková činnost není povolena. Zbývající část je rovnoměrně rozdělena do celého spektra problematiky provozu malých plavidel.

Bylo vydáno 8 rozhodnutí ve věci odborného šetření plavební nehody. Struktura plavebních nehod je popsána v kapitole 6.2. Bylo vydáno jedno rozhodnutí o odejmutí průkazu způsobilosti vůdce malého plavidla. V řízení bylo prokázáno, že držitel průkaz nezískal na základě vykonané zkoušky.

### Oblast plavidel

Vedeno bylo jedno správní řízení ve věci opětovného vydání lodních dokladů plavidla. Jednalo se o plavidlo poškozené při plavební nehodě. V tomto roce byla dokončena generální oprava včetně požadovaných zkoušek s kladnými závěry.

### **Oblast plavecké způsobilosti**

V roce 2002 bylo vydáno v oblasti průkazů způsobilosti osm správních rozhodnutí. Z toho 4 ve věci nepřipuštění žadatele ke zkoušce pro nepravdivé údaje o získané praxi, pro nespolehlivost a 2x pro nedostatečnou praxi. Dále pro 4 žadatele, kteří se nedostavili ve stanovené lhůtě ke zkoušce. Všechna nabyla právní moci.

### **Odvolací řízení**

V roce 2002 bylo podáno celkem 14 odvolání proti rozhodnutí Státní plavební správy. Státní plavební správa postoupila tato odvolání na Ministerstvo dopravy ČR, jako správnímu orgánu nejbližší vyššího stupně neboť ani v jednom z těchto případů nemohla rozhodnout podle zákona sama. Odvolací řízení byla vedena po právní i formální stránce bez chyb. Účastníci správních řízení se odvolávali proti výšce pokut a vznášeli námitky proti rozhodnutí ve věci. Projevuje se nízká úroveň právního vědomí plavecké veřejnosti a lze konstatovat i to, že platné právní předpisy nepřesně odrážejí společenskou realitu v této oblasti. Účastníci správního řízení postupují ve sporech razantněji a ve čtyřech případech pověřili vedením sporu právní kanceláře.

## 10. Průřezová a metodická činnost

### Oblast legislativních a právních věcí

Oblast legislativních a právních věcí Státní plavební správy plnila své hlavní úkoly v součinnosti s vedením a pobočkami v Praze, Děčíně a Přerově. Nové právní předpisy a jejich aplikace na vnitrozemskou plavbu jsou plavecké veřejnosti sdělovány pomocí internetu a nakladatelstvím T, které publikuje informace, sdělení Státní plavební správy a plavební vyhlášky.

Pro interní potřeby zaměstnanců Státní plavební správy bylo vypracováno osm vysvětlivek a byly vydány dvě směrnice ředitele.

Legislativně právní útvar poskytoval pobočkám právní pomoc při řešení právních a legislativních problémů a při praktické aplikaci práva na konkrétní případy. Pracovníci útvaru se zúčastňovali připomínkových řízení na Ministerstvu dopravy k novým vyhláškám a novelizaci zákona č.114/1995 Sb., o vnitrozemské plavbě, kontrolních akcí na pobočkách Státní plavební správy a školení k aplikaci vodního zákona a jeho vyhlášek.

Na místně příslušné finanční úřady jsou předávána pravomocná správní rozhodnutí Státní plavební správy k vymáhání uložených pokut.

Pracovníci legislativně právního útvaru ukončili roční kurz ústavu pro další vzdělávání právníků na Právnické fakultě Karlovy university, který se konal na téma legislativní technika.

Budování právní knihovny pokračovalo výběrem a nákupem další literatury. Povodní byla částečně zničena sbírka zákonů a spisovna Státní plavební správy. Většinu důležitých dokumentů se podařilo zachránit, včetně smluv. Sbírkou zákonů bude obnovena alespoň v aktuálním stavu a jsou prováděna opatření k jejímu opětovnému doplnění. Byla ukončena registrace směnné smlouvy pozemků na Katastru nemovitostí Praha – město a registrovaná smlouva byla Katastrálním úřadem předána Státní plavební správě. Přístav Lovosice byl na základě zápisu o převodu nemovitostí mezi organizačními složkami státu předán Ředitelství vodních cest ČR. V současné době Státní plavební správa čeká na souhlas Ministerstva dopravy ČR.

Škodní komise Státní plavební správy řešila celkem tři případy škod. Jednalo se o dvě poškození služebního motorového vozidla a odcizení radiopřijímače.

### Oblast vodních cest

Formou rozpracování návrhu metodického pokynu byla řešena problematika vydávání souhlasu s provozováním přístavu.

Ve spolupráci se správci vodních cest probíhá vytipování chráněných míst pro stání plavidel při povodňových situacích s návrhem na rozsah jejich dobudování a vybavení s tím, že realizace bude zajišťována prostřednictvím Ředitelství vodních cest ČR.

Ve spolupráci s Českým hydrometeorologickým ústavem a správci vodních cest je vytvářena koncepce informačního systému pro případ povodňových situací a probíhá projednávání otázek spojených se zapojením Státní plavební správy do systému územní ochrany před povodněmi na úrovni hejtmanů jednotlivých krajů, resp. na úrovni krizových štábů.

Probíhalo a dále probíhá zapojení do modelového výzkumu dolního Labe, zejména při řešení nautických problémů včetně vytváření matematického modelu nautických zkoušek.

Průběžně rovněž probíhá spolupráce a zapojení v rámci projektu „Telematický systém vodních cest a vodní dopravy“, řízeném a financovaném Ministerstvem dopravy.

### **Oblast geografických informací**

V závěru loňské zprávy o činnosti organizace v oblasti geografických informací byly zmíněny plány rozvoje Geografického informačního systému Státní plavební správy. Ty se podařilo, byť s drobným zpožděním, způsobeným řadou komplikací, včetně srpnové povodně, z větší části uskutečnit.

V červenci 2002 byla uzavřena smlouva s firmou VARS Brno, a. s., a následně zahájeny práce na projektu „Systém pro tvorbu a distribuci plavební mapy“. Tento projekt je jakousi technologickou linkou zpracování geografických dat a prostředkem uvedení práce s digitální plavební mapou v každodenní činnost. Zahájení provozu se očekává v průběhu dubna 2003.

Dále byla koncem roku 2002 obnovena spolupráce s firmou T-MAPY, s. s. r. o. (bývalá firma Hydrosoft) na digitalizaci plavební mapy dolního Labe. Úsek státní hranice – Mělník bude dokončen v termínu do konce června 2003.

Jediným, doposud nesplněným cílem z roku 2001, je vytvoření správcovského pracoviště. K tomu by mělo dojít během roku 2003.

Byli jsme požádáni o spolupráci a zapojení do projektu „Telematika vodní dopravy“, řízeném Ministerstvem dopravy a spojů. Spolupráce spočívá především v poskytnutí referenčního podkladu, tj. plavební mapy a sladění datových modelů s plavební mapou souvisejících.

Zároveň probíhá úzká spolupráce s Ředitelstvím vodních cest ČR na budování datového skladu vodních cest v rámci činnosti pracovní skupiny Datový sklad vodních cest ČR a na vytvoření projektu sdílených digitálních dat.

### **Oblast plavebního provozu**

V I. pololetí byla věnována značná pozornost především široké diskusi k § 7 zákona č. 254/2001 Sb. o vodách, na jehož základě, po mnoha připomínkách, návrzích a úpravách, byla vydána vyhláška MDS č. 241/2002 Sb., o stanovení vodních nádrží a vodních toků, na kterých je zakázána plavba plavidel se spalovacími motory, a o rozsahu a podmínkách užívání povrchových vod k plavbě. Tato vyhláška vyvolala potřebu operativně upravit některá ustanovení Řádu plavební bezpečnosti. Proto byla vydána Plavební vyhláška č. 1/2002, kterou se v zájmu zajištění bezpečnosti a náležitého pořádku v plavbě legalizovaly zejména signální plavební znaky zákazu a povolení provozování vodních skútrů.

Přestože Policie ČR je od 1. dubna 2002 oprávněna projednávat v blokovém řízení i přestupky v plavebním provozu, vodní zákon ani vyhláška, kterou se tento zákon provádí, ji kontrolou plnění povinností, které z těchto předpisů vyplývají, nezavazuje. Kontrolou dodržování zákazu plavby plavidel se spalovacími motory na povrchových vodách je ze zákona pověřena výlučně Státní plavební správa. Na základě jednání s pořádkovými složkami Policejního prezidia byl dán v tom smyslu MDS ČR podnět k doplnění zákona o vodách a podnět k doplnění § 34 zákona č. 200/1990 Sb., o přestupcích.

V průběhu celého roku byla, ve formě připomínek, doplňování a drobných úprav, věnována pozornost návrhu nového zákona o vnitrozemské plavbě. Posléze se těžiště uvedené činnosti přesunulo do oblasti tvorby tzv. „malé novely“ zákona o vnitrozemské plavbě, na které se v současné době ještě pracuje.

Pro pracovníky pověřené státním dozorem byla v rámci vnitřní metodické činnosti, provedena v I. pololetí přednáška o přestupkovém právu, zakončená znalostním testem. Ve II. pololetí byla provedena vnitřní kontrola vedení odborné a správní agendy. Byl novelizován statut komise pro plavební bezpečnost, jednací řád a byli nově jmenováni členové této komise, jako poradního orgánu ředitele Státní plavební správy.

Po srpnové povodni se pro účely odboru plavby a vodních cest MDS ČR podávala hlášení o postupu odborného šetření případů plavidel, která v důsledku extrémně vysokých průtoků opustila svá stanoviště na vodní cestě, nasedla anebo byla pyrotechnicky likvidována.

Kromě uvedené činnosti, na základě dotazů organizací, spolků, ale i fyzických osob, byla průběžně po celý rok podávána vysvětlení, stanoviska, informace nebo vyjádření vztahující se k nejrozmanitějším problematikám v provozu na vodních cestách.

### **Oblast plavidel**

Zásadní změnou, která proběhla v roce 2002 bylo přesunutí výkonných činností schvalování technických dokumentací a schvalování typu z metodického útvaru na pobočku Praha. V průběhu prvního pololetí byla dokončena knihovna lodních oborových norem a částečná reorganizace knihovny technických dokumentací plavidel. Obě knihovny však vlivem nepříznivých klimatických podmínek v srpnu loňského roku podlely zkáze. Z personálních důvodů a v důsledku nutnosti odstraňování povodňových škod byla metodická činnost na úseku plavidel omezena na nutné minimum.

V porovnání s předchozími roky bylo případů schválených dokumentací a typů malých plavidel značně méně. Podle počtu podaných žádostí v prvním a druhém pololetí lze odhadnout, že hlavní příčinou tohoto stavu byly srpnové povodně. Dalším možným důvodem je zvýšení počtu novostaveb u nichž se předpokládá zapsání do námořního rejstříku. U schválených typů malých plavidel se projevila rovněž změna legislativy pro výrobu a dovoz rekreačních plavidel.

### **Oblast plavecké způsobilosti**

Podle plánu metodické činnosti byla vytvořena univerzální žádost o vydání plavebního dokladu a s ní související dokumenty. Byly připraveny otázky pro zkoušky způsobilosti vůdců plavidel k plavbě podle radaru. Vzhledem k tomu, že současná legislativa vydávání radarových patentů nepodporuje nebyly dosud zkoušky zrealizovány.

Na úseku malých plavidel byl rozhodnutím ředitele vydán rozsah zkoušky vůdce malého plavidla s aktualizovaným souborem otázek z plavebního provozu, nově zpracovaným souborem otázek z doplňkové části – problematika vedení plachetnic a nově zařazenými předměty technické základy a základy první pomoci do základní části zkoušky.

Dopracován, předán k připomínkám a podle připomínek upraven byl soubor otázek ke zkoušce vůdce rekreačního plavidla – způsobilost 2, do kterého byly zařazeny předměty základy mezinárodního námořního práva, základy navigace a IALA, základy meteorologie a základy bezpečnosti a záchrany života na moři.

V souvislosti s nástupem nové pracovnice na úsek vydávání průkazů způsobilosti vůdců malých a rekreačních plavidel v Praze byla zejména v počátcích zvýšena spolupráce s tímto úsekem a byl zde prováděn intenzivnější metodický dohled.

V průběhu roku byla poskytována metodická pomoc učňovskému oboru strojník pro loďní dopravu v SOZU dopravním a strojírenském v Děčíně.

Oblast dokladů osob se prezentovala na výstavě Lodě a karavany 2002 i na Yachtshow 2002, kde bylo poskytnuto plavecké veřejnosti velké množství informací.

### **Oblast mezinárodních vztahů**

Oblast mezinárodních vztahů byla tradičně a účelově orientována a rozvíjena zejména směrem k orgánům, institucím a médiím Evropské unie, Evropské hospodářské komise Spojených národů, Spolkové správy plavby a vodních cest SRN a dalším plavebním iniciativám a organizacím v zahraničí. Sestávala jednak z fyzické účasti a reprezentace na pořádaných jednáních a akcích, jednak z korespondenční komunikace a spolupráce a dále z monitoringu a rešerší tištěných a elektronických informačních médií.

V dubnu se Státní plavební zúčastnila veřejné prezentace a panelové diskuse o plánovaných stavebně-plavebních projektech na českém úseku dolního Labe uspořádané regionálním tiskovým médiem Sachsische Zeitung (Saskými novinami) v jeho sídelní budově v Drážďanech. Diskuse se živě zabývala osvětlením racionálně-ekonomických a ekologických aspektů plánovaných plavebních stupňů.

V dubnu v Duisburku a v září v Bruselu se zástupci Státní plavební správy a Ministerstva dopravy a spojů ČR zúčastnili dvou seminářů pořádaných Kanceláří TAIEX (technické nápomoci výměně informací) Generálního ředitelství pro rozšíření při Evropské komisi, Brusel, Belgie. První seminář byl zaměřen na odpadní hospodářství ve vnitrozemských přístavech, druhý na bezpečnost ve vnitrozemských přístavech. Semináře byly instruktivním a interaktivním odborným fórem k prezentaci a akvizici informací o stávajícím stavu legislativy a praxe v přepravách nebezpečných věcí po vnitrozemských vodních cestách a odpadního hospodářství v přístavech.

V polovině května proběhlo v Drážďanech každoroční pracovní jednání mezi Státní plavební správou a Ředitelstvím plavby a vodních cest – východ, WSD Ost. Jednání se zabývalo výměnou informací o nových předpisech, plánovanou výstavbou Labe, problematikou plaveckých služebních knížek, vývojem situace v odvětví vnitrozemské plavby, rekreační a sportovní plavbou, elektronickými mapami, ochrannými přístavy apod.

Začátkem června se zástupce Státní plavební správy spolu se zástupcem Ministerstva dopravy a spojů ČR účastnil 24. zasedání Pracovní skupiny EHK/OSN pro unifikaci technických a bezpečnostních předpisů ve vnitrozemské plavbě. Agenda jednání sestávala zejména z revize a novelizace Evropských pravidel plavebního provozu (CEVNI), znaky a signály na vodních cestách, vybavení plavidel radarem a indikátorem natáčení, unifikace říčně-námořních plavidel aj.

V červnu se Státní plavební správa účastnila 23. zasedání Smíšeného výboru pro vnitrozemskou plavbu ČR-SRN ve Štutgartu. Předmětem agendy jednání byly vzájemné přepravy, administrativa vedení plaveckých služebních knížek, zlepšení plavebních poměrů na Labi, rekreační a sportovní plavba (provozováním skútrů) a novými plavebně bezpečnostními předpisy.

Koncem června proběhlo na Lipně pracovní setkání mezi Státní plavební správou a slovenskou Štátnou plavebnou správou. Obě strany se vzájemně

informovaly o celkové situaci a tvorbě nových předpisů v plavbě, o výstavbě a splavňování vodních cest, plavebním využívání řeky Moravy, konzultovaly právní úpravu plavby rychlých plavidel a skútrů, postup prací na digitalizaci plavebních map aj.

Na pozvání Spolku pro podporu oblasti kolem labského vodního toku - Der Verein zur Förderung des Elbstromgebietes participovala Státní plavební správa spolu s Ministerstvem dopravy a spojů ČR v září 2002 v Hamburku na konferenci Labské plavební dny 2002. Předmětem konference byla podpora výstavby plavební infrastruktury a protipovodňových opatření na Labské vodní cestě jakož i rozvoje přílehlých regionů.

V září se rovněž pracovník Státní plavební správy, zastávající vládní členství v Mezinárodním plavebním sdružení PIANC, zúčastnil jeho 30. kongresu v Sydney v Austrálii. Hlavními tématickými obory kongresu byly vnitrozemské vodní cesty a plavba, námořní doprava (zahrnující též stavbu přístavů, rozvoj a řízení přístavů, prohrábky, užívání balastní vody a modelový výzkum), vodní doprava v souvislosti s životním prostředím (pobřežní bioochrana, trvale udržitelný rozvoj vodních cest a přístavů), rekreační plavba a bezpečnostní aspekty plavby. Za Českou republiku byl přednesen příspěvek o napojení vodních cest ČR na evropskou síť.

Dále se v září zástupci Státní plavební správy zúčastnili konference s mezinárodní účastí Plavebné dny 2002 v Podbánském na Slovensku. Konference byla tradičním fórem odborníků z odvětví plavby, vodního hospodářství a stavitelství. Na konferenci byly prezentovány a diskutovány aktuální otázky související s plavbou na vnitrozemských vodních cestách a jejím rozvojem.

#### **Oblast poskytování informací**

V průběhu roku 2002 obdržela Státní plavební správa jednu žádost o poskytnutí informace podle zákona č. 106/1999 Sb., o svobodném přístupu k informacím, která byla vyřízena v termínu. Běžné dotazy veřejnosti byly vyřizovány průběžně pracovníky Státní plavební správy ústně i písemně. Nebyla zaznamenána žádná stížnost veřejnosti na způsob ani obsah vyřizování těchto žádostí o informace ze strany Státní plavební správy.

| <b>Schvalování dokumentací plavidel</b>                    |    |
|--|----|
| Počet vydaných Průkazů způsobilosti typu                   | 2  |
| Počet vydaných Osvědčení o schválení technické dokumentace | 28 |

| <b>Vydané plavební vyhlášky</b> |  |              |    |
|---------------------------------|--|--------------|----|
| Číslo                           | Obsah  | Platnost     |    |
|                                 |  | od           | do |
| 1/2002                          | o úpravě některých ustanovení Řádu plavební bezpečnosti  | 1. 6. 2002   |    |
| 2/2002                          | o omezení plavebního provozu přes zdymadlo České Kopisty | 25. 10. 2002 |    |

## 11. Hospodaření

### 11.1. Schválený rozpočet

Ministr dopravy a spojů ČR stanovil Státní plavební správě závazné ukazatele rozpočtu na rok 2002 takto:

|  |                       |
|--|-----------------------|
| I. Příjmy celkem   | <b>220 tis. Kč</b>    |
| II. Výdaje celkem  | <b>66 429 tis. Kč</b> |
| V tom:   |                       |
| 1) Běžné výdaje celkem                                       | <b>33 376 tis. Kč</b> |
| 2) Výdaje na financování programu reprodukce invest. majetku | <b>33 053 tis. Kč</b> |

### 11.2. Vývojové tendence hospodaření

Vývojové tendence v hospodaření jsou patrné z následující tabulky (v roce 2002 jsou promítnuty náklady na likvidaci povodní ve výši 4 174 tis. Kč a 3 700 tis. Kč).

| Rok     |                   | 1997   | 1998   | 1998   | 2000   | 2001   | 2002   |
|---------|-------------------|--------|--------|--------|--------|--------|--------|
| Příjmy  | v tis. Kč         | 466    | 360    | 546    | 1 375  | 1 745  | 512    |
| Výdaje  | v tis. Kč         | 59 040 | 44 195 | 46 368 | 62 785 | 51 139 | 64 598 |
| Z toho: | Běžné výdaje      | 22 620 | 22 055 | 26 024 | 30 368 | 32 148 | 41 203 |
|         | Investiční výdaje | 36 420 | 22 140 | 20 344 | 32 417 | 18 991 | 23 395 |

### 11.3. Příjmy rozpočtových organizací

Závazný ukazatel příjmů byl k 31. prosinci 2002 splněn. Příjmy Státní plavební správy dosáhly v roce 2002 výše 512 277,27 Kč a byly odvedeny do státního rozpočtu. Státní plavební správa nemá hospodářskou činnost, mimorozpočtové zdroje nemá k dispozici.

### 11.4. Správní poplatky a pokuty

V roce 2002 bylo formou kolků vybráno 2 230 710 Kč za 9 943 úkonů podléhajících správním poplatkům.

Dále bylo Státní plavební správou vybráno formou blokových pokut 22 500 Kč za 44 případů. Peníze byly odvedeny příslušným Finančním úřadům.

V 21 případech nabyly v roce 2002 právní moc k 31. prosinci 2002 pokuty uložené ve správním řízení v celkové výši 220 500 Kč, z nichž 8 bylo uhrazeno ve výši 36 500 Kč. V evidenci SPS zůstaly 3 neuhrazené pokuty ve výši 14 000 Kč. Nezaplacené pokuty jsou, po uplynutí lhůty na zaplacení, předávány k vymáhání Finančnímu úřadu.

### 11.5. Rozpočtové výdaje

#### a) Investiční výdaje

Přidělené prostředky byly použity zejména na dokončení rekonstrukce pobočky Praha, rekonstrukci pobočky Přerov, výstavbu plovoucí garáže, doplnění a náhradu



výpočetní techniky, přístrojů a kancelářské techniky, projektové práce GIS, nákup SW, rekolaudaci uvolněného bytu v objektu 1146 na kanceláře a projektové práce na úpravy objektů 1146 a 24.

Vzhledem ke škodám, způsobeným srpnovou povodní na majetku státu přehodnotila SPS důležitost systémově určených výdajů státního rozpočtu a rozhodla se část předpokládaných nákladů hradit z úspor přidělených prostředků na rok 2002.

U investičních výdajů došlo ještě k úspoře 338 354,81 Kč proti schválenému plánu, z toho u akce Projekty na opravu čp. 1146 a 24 úspora 332 493 Kč – projekt na opravu objektu čp. 24 nebyl zrealizován – objekt byl po srpnové povodni odstraněn.

#### **b) Neinvestiční výdaje**

Prostředky, přidělené na provoz Státní plavební správě na rok 2002, byly využity podle schváleného plánu. U neinvestičních výdajů bylo ušetřeno 45 545,89 Kč, z toho u odvodů zdravotního a sociálního pojištění o 37 894 Kč.

Z přidělených prostředků ve výši 5 000 tis. Kč určených k zaměření plavební cesty a lokalizaci překážek a k vyzdvižení vraků plavidel nebylo využito 1 301 944 Kč, protože vltavská vodní cesta byla do konce roku 2002 nepřístupná.

Prostředky ve výši 4 174 tis. Kč určené na likvidaci škod způsobených povodní v srpnu 2002 byly použity v plné výši.

## 12. Plán práce a mezd

### 12.1. Zaměstnanci

Státní plavební správě byl závazně stanoven počet zaměstnanců na rok 2002 na 80 osob.

Ve Státní plavební správě činil v roce 2002 průměrný evidenční počet zaměstnanců ve fyzických osobách 80,35 a průměrný počet zaměstnanců přepočtený 79,96 osob.

### 12.2. Absence a úrazovost

V roce 2002 bylo v úřadě odpracováno 17 430 dnů. Absence na pracovišti činila 700 dnů, z toho nemoc 531 dnů, tj. 2,93 %, ošetřování člena rodina 33 dnů, tj. 0,18 %, důležité osobní překážky v práci 9 dnů, tj. 0,05 %, studijní volno 13 dnů, tj. 0,07 %, překážky z důvodu obecného zájmu 3 dny, tj. 0,02 %, pracovní volno bez náhrady mzdy 8 dnů, tj. 0,04 % a z důvodu překážek na straně zaměstnavatele – povodeň bylo zameškáno 103 dnů, tj. 0,57 %.

### 12.3. Mzdové prostředky

Závazný ukazatel mzdové prostředky byl Státní plavební správě stanoven částkou 16 738 tis. Kč, v tom limit prostředků na platy částkou 16 673 tis. Kč a OON částkou 65 tis. Kč.

Celkem Státní plavební správa vyčerpala 16 738 tis. Kč, z toho 16 673 Kč na platy zaměstnanců a 65 tis. Kč na ostatní osobní náklady. Všechny ukazatele byly Státní plavební správou dodrženy.

| Plán práce                              |                 |           |                 |        |                |                 |
|---|-----------------|-----------|-----------------|--------|----------------|-----------------|
| Ukazatel                                | Skutečnost 2001 | Plán 2002 | Skutečnost 2002 | Rozdíl | % Plnění plánu | Index 2002/2001 |
|   | a               | b         | c               | b - c  | c : b          | c : a           |
| Počet zaměstnanců (prům. evid. přepoč.) | 80              | 80        | 80              | 0      | 100            | 1,00            |
| MP celkem                               |                 |           |                 |        |                |                 |
| z toho: - mzdy                          | 15 605          | 16 673    | 16 673          | 0      | 100            | 1,07            |
| - OON                                   | 61              | 65        | 65              | 0      | 100            | 1,07            |
| Průměrný plat                           | 16 255          | 17 368    | 17 368          | 0      | 100            | 1,07            |

### 13. Závěr - souhrnné zhodnocení činnosti

Ve vnitrozemské plavbě v České republice pokračoval trend z minulých let. I nadále zůstává provoz rekreačních plavidel hlavní oblastí plavebního provozu na vodních cestách, zatímco provoz komerčních plavidel nadále stagnuje. V roce 2002 však byl tento provoz výrazně ovlivněn dvěma skutečnostmi. V platnost vstoupily nové předpisy o užívání povrchových vod k plavbě a významnou část vodních cest zasáhly srpnové povodně.

Od 1. ledna roku 2002 vstoupil v platnost nový vodní zákon. V tomto zákoně byly nově upraveny podmínky pro užívání povrchových vod k plavbě, zejména pokud se týká užívání pro plavbu plavidel poháněných spalovacími motory. Jednoznačně a pochopitelně byl provoz plavidel se spalovacími motory zakázán v ochranných pásmech vodních zdrojů I. stupně a na nádržích určených vodoprávním rozhodnutím výhradně pro chov ryb. Zákon současně zmocnil Ministerstvo dopravy a spojů ČR k vydání prováděcí vyhlášky, která podrobněji upraví podmínky pro užívání povrchových vod k plavbě a stanoví též vodní nádrže a vodní toky na nichž je plavba plavidel se spalovacími motory zakázána, nebo jinak omezena. Tato vyhláška byla dlouhodobě připravována a projednávána ještě před nabytím účinnosti vodního zákona. Na jejích zásadách se shodli experti ministerstva dopravy s experty z ministerstva životního prostředí i z ministerstva zemědělství. K těmto zásadám patřilo omezení rychlosti plavby na vodních cestách, s výjimkou dopravně významných vodních cest a omezení provozu vodních skútrů a vodního lyžování jen na vymezené dráhy a ve vymezeném čase. Připravovaná vyhláška se však díky mediální kampani stala předmětem vášnivých sporů zastánců a odpůrců rekreační plavby. To vedlo k tomu, že její vydání bylo stále odkládáno a byly v ní stále prováděny různé úpravy. Tyto odklady a úpravy se však týkaly pouze detailů vyhlášky a neměly zásadní vliv na zmíněné zásady. Vyhláška vstoupila v platnost 14. června 2002.

Zkušenosti s uplatňováním ustanovení vyhlášky nejsou zatím významné, protože do rekreačního provozu, zejména na nádržích vltavské kaskády, nepříznivě zasáhla srpnová povodeň. Při kontrolách, prováděných v době od nabytí účinnosti vyhlášky do povodně, bylo zjištěno, že její ustanovení jsou v podstatě respektována. Pokud došlo k jejímu porušení, jednalo se spíše o výjimky. Díky nepřehledné mediální kampani před vydáním vyhlášky, kdy byly prezentovány její neodborné výklady, došlo někdy k nesprávnému pochopení jejích jednotlivých ustanovení, jak ze strany provozovatelů a vůdců plavidel, tak i ostatní veřejnosti. Nenaplnily se také katastrofické vize prezentované v některých médiích, že určitým uvolněním rekreačního provozu plavidel se spalovacími motory dojde k řadě plavebních nehod s vážnými následky na majetku a zdraví občanů.

Již zmíněná srpnová povodeň významně ovlivnila plavební provoz zejména na labsko-vltavské vodní cestě. V důsledku poškození částí vodní cesty a trvajícím zvýšeným průtokům je dosud mimo provoz prakticky celá část vodní cesty Vltava od Slap po soutok s Labem. Provoz byl obnoven jen na úseku Vltavy v Praze. Vzhledem k prováděným manipulacím byl do podzimu provoz na nádržích Slapy, Orlík, Kamýk a Kořensko minimální. Z významnějších nádrží tak byl běžný provoz po celou sezónu jen na Lipně, které nebylo srpnovou povodní významně zasaženo.

Při povodni došlo i k mimořádným událostem jejichž řešení spadá do kompetence Státní plavební správy. Jednalo se zejména o řešení situace plavidel, která nebyla před příchodem povodně včas umístěna v přístavech nebo na

chráněných místech. I když ani situace plavidel umístěných v přístavech Radotín a Holešovice nebyla při kulminaci povodně jednoduchá, podařilo se jí díky profesionálnímu přístupu posádek plavidel zvládnout. Pracovníci Státní plavební správy situaci plavidel v přístavech v průběhu povodně monitorovali.

Mediálně velmi sledované byly případy lodě Christián Marco, která stála v Praze na nábřeží nad Karlovým mostem, a tlačného člunu v Kralupech nad Vltavou. U lodě Christián Marco se i díky přispění pracovníků Státní plavební správy podařilo dosáhnout toho, že loď nebyla úmyslně potopena pomocí trhavin a po přijetí odpovídajících opatření povodeň přestála bez vážnějších následků.

V případě tlačného člunu v Kralupech nad Vltavou krizový štáb z obav, že člun není dostatečně pevně vyvázan a po případném utržení by mohl narazit do mostu nebo lávky či produktovodu a vážně je poškodit, rozhodl o potopení člunu jeho odstřelením. Po odstřelení plavidla však došlo k jeho uvolnění z úvazů, plavidlo narazilo do mostu a poškodilo jej. Pak bylo dále unášeno proudem a jen náhodou neskončilo přímo na jezu v Miřejovicích, což by vedlo k jeho vážnému poškození. Plavidlo uvázlo na břehu mezi náhonem na elektrárnu a horní rejdou plavební komory a poškodilo v ní svodidla. Plavidlo bylo po odstřelu a následném unášení proudem tak poškozeno, že muselo být sešrotováno.

Při povodni byla také poškozena nebo zničena řada malých plavidel nebo plovoucích zařízení, které jejich provozovatelé nedostatečně zajistili před účinky povodně. Všechna plavidla zničená při povodni jsou na základě žádosti vlastníka či provozovatele postupně vyřazována z evidence vedené Státní plavební správou.

Po skončení povodně se pracovníci Státní plavební správy věnovali na jedné straně odstraňování následků povodně ve vlastních objektech zasažených povodní, jednak zjišťování dopadu povodně na stav vodní cesty a plavidla. Stejně jako v jiných oblastech i ve vnitrozemské plavbě srpnová povodeň přinesla řadu nových zkušeností a poznatků. Tyto zkušenosti a poznatky se Státní plavební správa bude snažit využít pro zlepšení své činnosti, jak v oblasti preventivní tak i při řešení mimořádných situací na vnitrozemských vodních cestách v České republice.

Četnost provozu tak zvané velké plavby na sledované dopravně významné vodní cestě vodním toku Labe byl v roce 2002 výrazně ovlivněn probíhajícím konkursem na dopravce ČSPL, a. s., a srpnovou povodní. Prodej společnosti ČSPL, a. s., proběhl v závěru roku a projevil se v činnosti SPS následně. Proběhnou správní řízení s novými provozovateli přístavů pro stanovení podmínek k provozu přístavu. V plavebním rejstříku a lodních dokladech budou postupně prováděny změny u prodaných plavidel dle žádostí nových vlastníků. Důsledky srpnové povodně ve vztahu ke stavu vodní cesty byly vyhodnoceny a navržena opatření, která jsou projednávána se správcem vodní cesty a provozovateli přístavů.

V roce 2002 skončilo dvouleté přechodné období pro zavedení plaveckých služebních knížek (PSK) České republiky. Dosud bylo vydáno přes 2 000 těchto knížek. České plavecké služební knížky se staly nedílnou součástí dokumentů našich plavců a respektují je plně všechny státy Centrální komise pro plavbu na Rýně (CKR). Rozšiřuje se jejich využívání i na cizích plavidlech a cizími státními příslušníky. V současné době probíhá sladování postupu Státní plavební správy s úřady států CKR při zapisování zdravotní i odborných kvalifikací do našich i cizích PSK podle různých předpisů. Potíže způsobuje rozdílný obsah kvalifikace kormidelník, strojmistr nebo strojník a lodník. Tento problém bude potřeba vyřešit v legislativě.

Samostatným problémem je potvrzování délky plaveb (praxe) na vodních cestách ČR i v zahraničí, které se musí provádět periodicky každých 12 měsíců u všech držitele PSK. Se státy CKR byla projednána spolupráce v této oblasti.

## **14. Organizační schéma Státní plavební správy**

## 15. Územní působnost Státní plavební správy



## 16. Kde nás najdete

### **Státní plavební správa – ředitelství**

Adresa: Jankovcova 4  
170 04 Praha 7 – Holešovice  
Telefon: 234 637 111  
Fax: 283 870 514  
E-mail: reditelstvi@spspraha.cz

### **Státní plavební správa – pobočka Praha**

Adresa: Jankovcova 4  
170 04 Praha 7 – Holešovice  
Telefon: 234 637 111  
Fax: 234 637 553  
Mobil: 606 690 011 (pro hlášení plavební nehody)  
E-mail: pobočka@spspraha.cz

### **Státní plavební správa – pobočka Děčín**

Adresa: Labská 694/21  
405 01 Děčín  
Telefon: 412 557 411  
Fax: 412 516 586  
Mobil: 606 690 012, 606 690 025 (pro hlášení plavební nehody)  
E-mail: pobočka@spsdecin.cz

### **Státní plavební správa – pobočka Přerov**

Adresa: Bohuslava Němce 640  
750 02 Přerov  
Telefon: 581 284 254  
Fax: 581 284 256  
Mobil: 606 690 013 (pro hlášení plavební nehody)  
E-mail: pobočka@spsprerov.cz

**Webová stránka Státní plavební správy:** [www.spspraha.cz](http://www.spspraha.cz)

**Úřední hodiny:** pondělí a středa od 8.00 do 11.30 a od 13.00 do 17.00 hodin.