

ZPRÁVA

o činnosti organizace v roce 2001



č. j. 253/Ř/02

Státní plavební správa
březen 2002

Obsah

1. Základní údaje o správním úřadu k 31. 12. 2001	5
2. Kolektiv vedení.....	5
3. Úvod	6
4. Plnění hlavních úkolů	7
4.1. Úkol č. 1.....	7
4.2. Úkol č. 2.....	7
4.3. Úkol č. 3.....	7
4.4. Úkol č. 4.....	8
4.5. Úkol č. 5.....	8
4.6. Úkol č. 6.....	8
4.7. Úkol č. 7.....	9
5. Dozor na vodní cesty a přístavy	10
5.1. Plavební poměry.....	10
5.2. Stavby a úpravy na vodních cestách	11
5.3. Správní jednání.....	15
6. Dozor na plavební bezpečnost a plavební nehody.....	19
6.1. Plavební bezpečnost.....	19
6.2. Plavební nehody	24
7. Dozor na plavidla a plovoucí zařízení.....	25
7.1. Plavidla jiná než malá plavidla a plovoucí zařízení	25
7.2. Malá plavidla.....	26
8. Zkoušky způsobilosti členů posádek plavidel.....	28
8.1. Zkoušky způsobilosti členů posádek plavidel jiných než malých	28
8.2. Zkoušky způsobilosti vůdců malých plavidel.....	31
9. Správní akty.....	33
10. Průřezová a metodická činnost	35
11. Hospodaření	41
11.1. Schválený rozpočet	41
11.2. Vývojové tendence hospodaření.....	41
11.3. Příjmy rozpočtových organizací	41
11.4. Správní poplatky a pokuty.....	41
11.5. Rozpočtové výdaje	42
12. Plán práce a mezd.....	43
12.1. Zaměstnanci	43
12.2. Absence a úrazovost	43
12.3. Mzdové prostředky	43
13. Závěr - souhrnné zhodnocení činnosti.....	44
14. Organizační schéma Státní plavební správy v roce 2001	46
15. Kde nás najdete.....	47

1. Základní údaje o správním úřadu k 31. 12. 2001

Název správního úřadu:

Státní plavební správa

Adresa sídla:

Jankovcova 6, 170 04 Praha 7

IČO:

00003352

Právní forma:

Organizační složka státu

Datum vzniku:

1. 10. 1995

Působnost Státní plavební správy:

Vykonává státní správu a státní dozor při provozování plavby na vnitrozemských vodních cestách ve věcech stanovených zákonem č. 114/95 Sb.

Počet zaměstnanců:

80

2. Kolektiv vedení

Ing. Luděk Cidlina

ředitel

Ing. Jiří Kubový

zástupce ředitele

Ing. Václav Novák

vedoucí odboru státní správy

Ing. Jaroslav Bimka

vedoucí kanceláře úřadu

Ing. Tomáš Häckl

vedoucí pobočky Praha

Ing. Jarmila Hölllová

vedoucí pobočky Děčín

Ing. Alois Hlušička

vedoucí pobočky Přerov

3. Úvod

Ve smyslu zákona o vnitrozemské plavbě a navazujících prováděcích předpisů vykonává Státní plavební správa státní dozor a plní úkoly státní správy ve věcech vnitrozemské plavby s cílem zabezpečit její rozvoj a její bezpečný plynulý provoz.

V oblasti dozoru na vodní cesty a přístavy hájí zájmy plavby při budování, úpravách a udržování vodních cest a přístavů. Vydává souhlasy ke zřizování staveb na vodních cestách. Sleduje vodní poměry a prosazuje zlepšování plavebních podmínek. Vydává souhlasy ke zřízení a provozování přístavů. Rozhoduje o vhodnosti míst pro zřizování přívozů, půjčoven plavidel, umístování plovoucích zařízení apod. na vodních cestách. U správců vodních cest a správců přístavů uplatňuje správními prostředky odstranění nedostatků zjištěných v plavební dráze, na hydrotechnických stavbách a zařízeních vodních cest a vodních částech přístavů.

V oblasti dozoru na plavební bezpečnost prosazuje opatření k zajištění bezpečnosti plavby. Dozírá na dodržování předpisů týkajících se plavby. Provádí odborné šetření plavebních nehod. Rozhoduje o dočasném přerušení nebo omezení plavebního provozu. Rozhoduje o pořádání veřejných akcí na sledovaných vodních cestách. Spolupracuje na tvorbě a vyjadřuje se k návrhům předpisů, které mají souvislost s bezpečností plavebního provozu.

V oblasti dozoru na plavidla, plovoucí zařízení a plovoucí tělesa rozhoduje o způsobilosti plavidel, plovoucích zařízení a plovoucích těles k plavbě. Vydává, případně zadržuje nebo odnímá příslušné lodní listiny. Rozhoduje o dokumentacích malých plavidel, plovoucích zařízení a plovoucích těles za účelem stavby, přestavby nebo rekonstrukce. Stanovuje nejnižší počet členů posádky a její kvalifikaci, nejvyšší počet cestujících a nejvyšší ponor plavidel. Provádí cejchování plavidel, na jehož základě vydává cejchovní průkazy. Vede rejstřík plavidel podléhajících evidenci.

V oblasti plavecké způsobilosti provádí zkoušky způsobilosti vůdců plavidel a členů lodních posádek. Vydává, zadržuje, případně odnímá příslušné průkazy a vede jejich evidenci. Spolupracuje při soustavném zvyšování odborné úrovně lodních posádek.

Působení Státní plavební správy na území České republiky je zajišťováno prostřednictvím odborných útvarů v sídle Státní plavební správy a ve vymezené územní působnosti pobočkami Praha, Děčín a Přerov. Výkonnou činnost zajišťují především pobočky. Jejich práce je zhodnocena v kapitolách 5–9. Centrální útvary zajišťují v odborné oblasti především metodiku pro výkonné složky a dále pak záležitosti finanční, hospodářské a personální. Jejich činnost je zhodnocena v kapitolách 10–12.

4. Plnění hlavních úkolů

4.1. Úkol č. 1

Intenzivně pracovat na zapisování plavidel do plavebního rejstříku s cílem ukončit tuto práci v cyklu technických prohlídek. Upravit metodiku podle pokynů Ministerstva dopravy a spojů ČR. Zabezpečit přenesení dat z rejstříkových knih do programu evidence plavidel.

Plnění

V průběhu roku bylo do rejstříku zapsáno celkem 1 290 plavidel. Na pobočce Praha se jednalo o 787 plavidel (z toho 712 malých, což činí 89 % z celkového počtu), v Děčíně o 222 plavidel (152 malých - 69 %) a v Přerově o 281 plavidel (267 malých - 95 %). Celkově bylo k 31. 12. 2002 v plavebním rejstříku zapsáno 6 488 plavidel (Praha - 3967, Děčín - 1087, Přerov - 1 434).

Zapisování do rejstříku probíhá nadále při příležitosti prodlužování platnosti osvědčení plavidla a zapisování nových plavidel.

Druhá část úkolu spočívající v přenesení dat z rejstříkových knih do programu evidence nebyla plněna z důvodu trvalých problémů s počítačovým programem, umožňujícím komplexní zpracování dat v elektronické podobě. V průběhu III. čtvrtletí bylo proto rozhodnuto přerušit spolupráci se zpracovatelskou firmou. Následně byla posouzena možnost využití dodaných částí programu. Jeho dokončení a zprovoznění předpokládáme zajistit vlastními odborníky, případně spoluprací s jinou firmou.

4.2. Úkol č. 2

Zabezpečit zpracování statistického šetření o struktuře lodního parku podnikatelských subjektů ve vodní dopravě, vodních cestách a plavebních nehodách podle schválené metodiky a jeho předávání v požadovaných termínech.

Plnění

Ministerstvu dopravy a spojů ČR byly v požadovaném termínu odevzdány příslušné statistické výkazy.

4.3. Úkol č. 3

Projednat s orgány Spolkové republiky Německo a Centrální komisí pro plavbu na Rýně vydávání osvědčení o znalostech podmínek pro přepravu nebezpečných věcí pro provozovatele vodní dopravy a dohodnout uznávání osvědčení na vodních cestách členských států.

Plnění

Jednání byla zahájena již v roce 2000. V únoru 2001 se Státní plavební správa opětovně obrátila na Centrální komisi pro plavbu na Rýně (ZKR) v záležitosti uznávání osvědčení o zvláštních znalostech pro přepravu nebezpečných věcí (ADNR). Na základě předchozích kontaktů Státní plavební správa předložila ZKR aktualizované podklady pro školení, zkoušky a vystavování osvědčení znalců ADNR. ZKR tyto s uspokojením akceptovala jako dostatečné pro posouzení a projednání české záležitosti svojí pracovní skupinou „Nebezpečná zboží“ a přislíbila sdělit oficiální stanovisko po svém podzimním plenárním zasedání (29. 11. 2001), které je

kompetentní institucí Komise k rozhodnutí v záležitosti české žádosti. Do konce roku 2001 Státní plavební správa zprávu o projednání neobdržela.

Souběžně Státní plavební správa jednala o uznávání českých osvědčení znalců s německou Ústředím Komise pro prohlídky plavidel (ZSUK) v Mohanu. Ze strany ZSUK byla Státní plavební správa v červenci požádána o strpení s prodlením ve vyřizování své žádosti z důvodu zaneprázdněnosti, a ujištěna o jejím posuzování a zpracovávání a o budoucím vyrozumění. I v tomto případě nebyla informace o projednání žádosti zaslána.

WSD Ost Berlín vstřícně umožnilo zástupcům Státní plavební správy a DEKRA, a. s., účast při zkouškách ADNR. Zúčastnění čeští zástupci konstatovali prakticky úplnou shodnost organizace průběhu, způsobu a vyhodnocování zkoušek s procedurou v ČR.

Osm pracovníků Státní plavební správy absolvovalo základní kurz a podrobilo se zkoušce specialistů ADNR.

4.4. Úkol č. 4

Spolupracovat s Ministerstvem dopravy a spojů ČR na přípravě nového zákona o vnitrozemské plavbě a prováděcích vyhlášek.

Plnění

V průběhu roku byly odboru plavby a vodních cest MDS ČR předány podkladové materiály pro analýzu právního a skutkového stavu na úseku vnitrozemské plavby a návrh vymezení základních pojmů. Dále byly zpracovány a předány návrhy věcného záměru zákona, paragrafovaného znění zákona a důvodové zprávy k zákonu.

4.5. Úkol č. 5

Připravit informace o Státní plavební správě, její působnosti a činnosti, pro seminář pracovníků okresních (krajských) úřadů a vodohospodářských orgánů. Přednést tyto informace na čtvrtletním semináři v posledním čtvrtletí roku 2001 podle pokynů MDS ČR.

Plnění

Seminář okresních ani krajských úřadů se neuskutečnil. Státní plavební správa má zpracovanou informační publikaci nazvanou Struktura a působnost Státní plavební správy, kterou průběžně novelizuje.

4.6. Úkol č. 6

Obnovit právnickou knihovnu Státní plavební správy, průběžně ji doplňovat a aktualizovat o právní řešení a soudní rozhodnutí. Novelizovat systém vydávání vnitřních právních předpisů ve vztahu k Evropské unii.

Plnění

Legislativní a právní úsek dokončil celkovou kompletaci sbírky zákonů od roku 1918 do současnosti a zajišťuje její průběžné doplňování o nové ročníky. Sbírkou je přístupná přes kancelář úřadu všem pracovníkům Státní plavební správy. Právnická knihovna byla doplněna o soubor příruček pro legislativní činnost, zadávání veřejných zakázek, vzorů správních úkonů, zákoníku práce s komentářem,

občanského soudního řádu a souvisejících předpisů, vzorů smluv a podání, územní správy a samosprávy a řady teoretických publikací. Vzhledem ke značnému množství očekávaných změn zejména na úseku občanského a trestního práva a změnám na úseku správního práva vyčkáváme s nákupem této literatury do okamžiku jejich novelizace a vydání nových publikací s komentáři. Státní plavební správa odebírá pět specializovaných právních časopisů. Z jejich obsahu jsou čerpány teoretické a praktické informace. Ze všech dostupných pramenů jsou pořizovány databáze po jednotlivých právních odvětvích. Novelizované předpisy Státní plavební správy v hodnoceném období byly zpracovány se zřetelem na standardní postupy Evropské unie.

4.7. Úkol č. 7

Zvýšit dohled nad rekreačním provozem v oblasti vodních nádrží Orlická a Slapy v souvislosti s těžkými plavebními nehodami a zvyšující se nekázní uživatelů vodní plochy. Do zahájení letní sezóny 2001 připravit návrh opatření ke zvýšení účinnosti plavební bezpečnosti v této oblasti.

Plnění

V letní sezóně 2001, v období květen až září 2001 byl prováděn zvýšený dohled na rekreační provoz malých plavidel na vodních cestách v působnosti pobočky Praha. V tomto období bylo provedeno celkem 52 celodenních kontrol zaměřených na dohled plavební bezpečnosti, z toho 27 celodenních kontrol o víkendech a svátcích.

V období od 16. června do 16. září 2001 probíhal intenzivní dohled na provoz malých plavidel, zaměřený na přehradní zdrže vltavské kaskády, a to Slapy, Orlická a Lipno. Bylo provedeno celkem 40 kontrol, z toho 22 kontrol proběhlo o víkendech a svátcích. Většina kontrol proběhla v době, kdy se v kontrolovaných lokalitách shromažďuje největší množství osob a plavidel, a kdy je plavební provoz nejintenzivnější. Kontrolováno bylo celkem 154 malých plavidel. Z toho 128 malých plavidel s plachtou a 24 malých plavidel s vlastním strojním pohonem. Spolu s opakovanými kontrolami, které sledovaly odstranění zjištěných nedostatků bylo provedeno celkem 191 kontrol malých plavidel.

Intenzita kontrolní činnosti se projevila i v počtu zjištěných přestupků v provozu malých plavidel. Za letní sezónu 2001 bylo uloženo za zjištěné přestupky celkem 40 pokut v blokovém řízení v celkové sumě 23 600 Kč. Z toho v měsících červenec a srpen 24 pokut v blokovém řízení v celkové sumě 19 600 Kč. Struktura zjištěných přestupků zůstává již několik let stejná. Více jak polovina zjištěných přestupků je vedení malého plavidla osobou, která není držitelem průkazu vůdce malého plavidla.

5. Dozor na vodní cesty a přístavy

5.1. Plavební poměry

Vltava

Plavební podmínky byly v roce 2001 vcelku příznivé. Plavba byla zastavena z důvodu vysokých vodních stavů v měsíci březnu a dubnu. V dubnu byl zastaven plavební provoz přes plavební komoru Štěchovice pro poruchu horních vrat. Přes plavební komoru Dolánky byla zastavena plavba v červnu pro poruchu technologie. Pod plavební komorou Kořensko byla zastavena plavba v měsíci červnu z důvodů měřících prací prováděných Výzkumným ústavem vodohospodářským. V měsících září a říjen proběhla plánovaná odstávka vodní cesty za účelem její údržby. V souvislosti s výstavbou Metra IV.C1 – křížení s Vltavou – byly omezeny plavební podmínky v úseku Vltavy ř. km 45,80–46,90. Jednalo se o zúžení a přemístování plavební dráhy v daném úseku dle požadavků stavby, při splnění podmínek stanovených Státní plavební správou.

Střední Labe

Pro vysoké vodní stavy byla zastavena plavba v měsíci červenci a září. V červnu byla zastavena plavba v úseku plavebního kilometru 42,85–43,50 v souvislosti s prováděním dynamické zatěžovací zkoušky nového silničního mostu v Litoli a v měsíci srpnu byla v tomtéž úseku zastavena plavba z důvodu demolice starého mostu v Litoli. V měsících září a říjen proběhla plánovaná odstávka vodní cesty za účelem její údržby.

Dolní Labe - kanalizovaný úsek

Plavební podmínky v kanalizovaném úseku dolního Labe v roce 2001 lze charakterizovat jako příznivé. K zastavení plavby v důsledku zámrazy zde nedošlo. V úseku Mělník - Lovosice plavba zastavena nebyla ani z důvodu vysokých vodních stavů a v úseku Lovosice - Ústí nad Labem Střekov byla pro zvýšený vodní stav plavba zastavena pouze jeden den v březnu. Zvýhodněné ponory 210 cm v úseku Mělník - Lovosice při průtoku 150 m³/s a vyšším v profilu vodočtu Mělník bylo možno využívat po převážnou část hodnoceného období - v celkovém počtu 310 dnů. Při zvýšených průtocích v profilu vodočtu Ústí nad Labem nad 350 (400) m³/s bylo možno využívat v úseku Lovosice - Ústí nad Labem Střekov zvýšených ponorů 210 (220) cm v délce 81 (54) dnů. V závěru roku byla přerušena plavba přes zdymadlo Roudnice nad Labem z důvodu opravy na malé plavební komoře v délce 7 dnů.

Dolní Labe - regulovaný úsek

Rovněž v regulovaném úseku dolního Labe byly plavební podmínky roku 2001 vcelku příznivé. Plavba na tomto úseku vodní cesty nebyla zastavena ani z důvodu zámrazy ani pro vysoké vodní stavy. V porovnání s uplynulými dvěma roky nedošlo ani k výskytu velmi nízkých vodních stavů. V několika případech provozovatelé plavby využili objednaných krátkodobých nadlepšovacích vln realizovaných ze zdymadla Ústí nad Labem Střekov. V hraničním profilu Hřensko proběhla 4 krátkodobá místní přerušování plavby pro umožnění pravidelných společných měření labských průtoků hydrometeorologickými ústavy České republiky a Spolkové republiky Německo v celkové délce 16 hodin. K zastavení ani omezení plavby z důvodu plavebních překážek nebo oprav na vodní cestě regulovaného úseku nedošlo.

5.2. Stavby a úpravy na vodních cestách

Vltava

V roce 2001 probíhala oprava malé plavební komory Praha - Podbaba. Tato oprava byla zahájena v roce 2000. V průběhu roku byla prováděna oprava a údržba plavebních znaků dle požadavků Státní plavební správy. Byly provedeny prohrábký za účelem zabezpečení plavebních hloubek v přístavu Praha - Smíchov a Praha - Radotín.

Během plavební odstávky v roce 2001 proběhly mimořádné prohlídky plavebních komor a údržbové práce těchto objektů. Na plavební komoře Praha - Modřany se uskutečnila oprava technologie středních a dolních vrat a oprava betonového plata plavební komory v oblasti dolního ohlaví. Na plavební komoře Praha - Smíchov byla provedena oprava plat plavební komory a dále byla opravena špička dolní dělicí zdi dolního plavebního kanálu. Na plavební komoře Roztoky byla provedena oprava dolních vrat a betonového plata plavební komory. Na plavební komoře Dolánky byla realizována oprava betonového plata u horních vrat. Na plavební komoře Miřejovice byla provedena oprava opevnění na horním plavebním kanále. Na plavebním kanále Vraňany - Hořín proběhla další etapa opravy břehového opevnění - dlažeb a odstranění nánosů na obratišti Vrbno. Na velké plavební komoře Hořín byla opravena horní vrata a proběhla oprava svodidel v horní vodě. V průběhu roku byla opravena část dlažeb ve zdrži vodního díla Modřany a na dolním plavebním kanále vodního díla Štvanice.

Pro vodní nádrž vodního díla Kamýk a Slapy byl zpracován „Územně plánovací podklad pro využití vodní plochy a břehových pozemků vodní nádrže“. Materiál řeší plavební provoz na příslušné nádrži a využití břehových pozemků. Koncept materiálu byl projednán v prosinci za účasti Státní plavební správy. Do tohoto materiálu byly zapracované připomínky Státní plavební správy vztahující se k plavbě.

V přístavu Praha - Holešovice proběhla oprava vysoké překladištní zdi.

V úseku vodní cesty Praha - Modřany (ř. km 64,00) až Štěchovice (ř. km 82,90) bylo provedeno podrobné vyhodnocení plavebních poměrů. Státní plavební správou bylo stanoveno plavební značení uvedeného úseku vodní cesty na ponor plavidel 1,60 m s tím, že v tomto roce proběhl zkušební plavební provoz. Na základě konečného vyhodnocení byly stanoveny úpravy vodní cesty, které by měly vést k trvalému zvýšení ponorů plavidel oproti ponoru stanovenému čl. 9.18 Řádu plavební bezpečnosti vydaného vyhláškou č. 344/1991 Sb.

Střední Labe

V průběhu roku byly odstraněny zbývající nánosy, které způsobily omezení ponoru plavidel na 1,80 m. Byly zajištěny ponory plavidel 2,10 m stanovené čl. 9.18 Řádu plavební bezpečnosti vydaného vyhláškou č. 344/1991 Sb. Tyto nánosy vznikly průchodem velkých vod v roce 2000.

Během plavební odstávky v roce 2001 proběhly mimořádné prohlídky plavebních komor a údržbové práce na těchto objektech.

Na plavební komoře Týnec nad Labem byla provedena oprava betonů obou dělicích zdí pod opancěrováním a oprava Gallova řetězu na stavítku. Plavební komora Veletov byla vyčerpána a proběhla oprava poškozených betonů u dilatačních spár, oprava srazového těsnění dolních vrat a dolního těsnění sklopných vrat a oprava nátěrů dolních vrat. Plavební komora Kolín byla vyčerpána a byla na ní provedena oprava horních a dolních vrat. Byly také obnoveny protikorozní nátěry

u těchto vrat. Plavební komora Klavary byla zahrazena z horní vody a byla udělána oprava levého horního stavítka. Plavební komora Kostomlátky byla vyčerpána a proběhla oprava dolních a horních vrat, oprava rámu horních stavítek obtoků, oprava horní hrany spadiště včetně spárování. Na plavební komoře Hradištka byla udělána oprava závěsů vratňových servopohonů ve výklencích. Plavební komora Lysá nad Labem byla vyčerpána a byly opraveny dolní i horní vrata, oprava pravého dolního stavítka a odstraněny nánosy. Plavební komora Kostelec nad Labem byla vyčerpána a byla provedena oprava horních i dolních vrat. Plavební komora Lobkovice byla vyčerpána a proběhla oprava kavern ve dně těsně pod spadištěm a vyčištěno dno plavební komory. Plavební komora Obříství byla vyčerpána a bylo opraveno opancéřování vratňových výklenků dolního ohlaví, oprava poškozeného ložiska kotvení servoválce sklopných vrat.

Dolní Labe

V kanalizovaném úseku dolního Labe byly dokončeny opravné práce na malé plavební komoře Ústí nad Labem Střekov a v závěru roku tady byl zahájen zkušební provoz. Na tomto úseku také pokračují v loňském roce zahájené celkové rekonstrukce velkých plavebních komor na vodních dílech Štětí a Roudnice nad Labem. Plavební provoz přes obě uvedená vodní díla je veden pouze malými plavebními komorami, což přineslo částečné omezení v plavbě pro sestavy delší než 85 m. Uvedené sestavy musejí být proplavovány rozpojené a po proplavení jednotlivých plavidel znovu následně sestaveny. Tento omezený provoz na zmíněných vodních dílech je upraven Plavebními vyhláškami Státní plavební správy. V Roudnici nad Labem, již po zahájení rekonstrukce velké komory, probíhala zároveň v jarních měsících roku výstavba levého svodidla nad malou plavební komorou a zde se rovněž musely řešit provozně bezpečnostní podmínky nejen z hlediska plavebního provozu, ale i stavebních prací. S rekonstrukcí velké plavební komory ve Štětí souvisí i koncem roku zahájená levobřežní korekce horního plavebního kanálu, jejíž alternativy byly s námi během roku projednávány. Po dobu těchto stavebních prací je na základě pokynů Státní plavební správy v zájmu bezpečnosti plavebního provozu v horním plavebním kanále omezen plavební provoz na jednosměrný. V uplynulém roce vydala pobočka Státní plavební správy v Děčíně závazné stanovisko k územnímu řízení připravované rekonstrukce velké plavební komory na vodním díle České Kopisty a vyjádření k investičnímu záměru rekonstrukce malé plavební komory ve Štětí, která by měla navazovat na ukončení rekonstrukce velké komory.

V úvodu roku byl vydán souhlas s provozováním přístavu osobní lodní dopravy na levém břehu v horním plavebním kanále v Roudnici nad Labem. Ve veřejném přístavu v Ústí nad Labem Vaňově byl po provedení námi požadovaných oprav na překladním a vyvazovacím zařízení obnoven překlad syvkých substrátů firmou Luna, a. s., Praha. Po roční odmlce se na nás obrátili zástupci odbytového družstva Brassica Litoměřice a předložili studii investičního záměru zřídit přístav pro překlad obilovin u bývalého objektu Zemědělských staveb v dolním plavebním kanále Lovosice. Po posouzení dokumentace byly předkladateli sděleny požadavky na podání a doplnění žádosti tak, aby mohl být vydán souhlas se zřízením přístavu. Probíhá řízení pro vydání souhlasu se zřízením přístavu pro vodní turistiku v Píšťanech na vodní ploše Velké Žernoseky. Bylo vydáno vyjádření Vltavské obchodní společnosti, s. r. o., Praha k záměru zřídit překladní polohu pro překlad inertních materiálů na levém břehu Labe v Račicích. Souhlas s umístěním přístavního můstku pro osobní lodní dopravu u Lodního náměstí v Litoměřicích byl na

žádost zahraničního provozovatele prodloužen na období dalších 5 let. Před letní sezónou byla pobočka Děčín kontaktována zájemcem o obnovení provozu přívozu Lovosice - Píšťany, avšak tato iniciativa soukromé osoby zřejmě z nedostatku finančních prostředků nebyla dosud dotažena do konce. Dále byla vydána vyjádření k trase a křížení vodní cesty dálkovým optickým kabelem, kde bylo nutno mimo jiné stanovit podmínky pro změnu uložení kabelového žlabu na železničním mostě Lovosice - Žalhostice. Z dalších vyjádření možno jmenovat vyjádření pro žadatele o zřízení Centra vodních sportů v Ústí nad Labem - Brné, případně vyjádření k umístění přístavacích můstků sportovního klubu TJ Chemička Brná nebo k trase cyklistické stezky v Ústí nad Labem.

Dle připomínek Státní plavební správy byly ještě v rámci odstraňování povodňových škod provedeny prohrábkové práce v dolních plavebních kanálech ve Štětí a Roudnici nad Labem.

V regulovaném úseku bylo provedeno řízení a schváleno umístění přístavního můstku pro osobní lodní dopravu na levém břehu Labe v Dolním Žlebu. Pro zadokolesový remorkér Beskydy, využívaný jako pomocná příprěž v děčínské oblasti, bylo odsouhlaseno stanoviště v Děčíně na levém břehu Labe pod Tyršovým mostem. Vyjádření byla vydána k opravě nového silničního mostu v Děčíně, jejíž realizace by měla být zahájena v roce 2002. Projektovými přípravami pokračuje plánovaná výstavba protipovodňové hráze v Ústí nad Labem, kde bylo nutno řešit obnovu vázacího zařízení v lokalitě stání osobní lodní dopravy. Další vyjádření bylo vydáno firmě Aluczech, s. r. o., (sekundární výroba hliníku) norského majitele, který v loňském roce zahájil řízení o částečné obnovení překlady v nevyužívaném přístavu TONASO Neštémice a vybudování nové polohy pro překlad strusky. V souvislosti s výstavbou železničního koridoru v úseku Děčín - Ústí nad Labem bylo vydáno souhlasné stanovisko s podmínkami pro bezpečnost plavebního provozu při provádění trhacích prací a sanace skalních svahů Kozí vrch na levém břehu Labe. Koncem roku byla technologií mikrotuneláže provedena kabelová shybka v km Labe 88,85. Tato technologie umožňuje provedení prací bez přerušení plavebního provozu.

Na základě konzultací a požadavků Státní plavební správy byly provedeny prohrábkové práce plavební dráhy v Děčíně pod vyústěním Ploučnice v km 95,1 až 95,85 (zde rovněž přístavních poloh a poloh stání plavidel osobní lodní dopravy u pravého břehu), podél loděnice Boletice a vjezdů do přístavů Děčín Rozbělesy a Ústí nad Labem - Západní přístav. Všechny prohrábkové práce probíhaly bez přerušení plavebního provozu. Potřeba provádění prohrábek v regulovaném úseku pro zlepšení parametrů plavební dráhy je neustálá, po každé větší vodě se opakující a náklady na ně jsou pro správce toku zatěžující. Východiskem by bylo zlepšení plavebních podmínek na Labi v úseku Střekov - státní hranice ČR/SRN, jehož přípravám je ze strany Státní plavební správy trvale věnována velká pozornost. Veřejné projednání posudku o vlivu výstavby plavebních stupňů Malé Březno a Prostřední Žleb na životní prostředí proběhlo v závěru roku 2001. Posudek doporučuje, aby Ministerstvo životního prostředí s výstavbou vydalo nesouhlas, závěrečné stanovisko ministerstva dosud vydáno nebylo.

Ostatní vodní cesty

Na nádrži vodního díla Lipno I. byl v průběhu roku 2001 vystrojen plovoucím zařízením „Jachetní přístav Lipno nad Vltavou“. Na podzim byl vydán souhlas Státní plavební správy k provozu výše uvedeného přístavu. V lokalitě Přední Výtoň na nádrži vodního díla Lipna I. byl dokončen přístav spolu se sportovním areálem.

V průběhu roku 2001 se na této nádrži připravovala výstavba dalšího zázemí pro sportovní plavbu.

Dále byl vydán souhlas se změnou plavební dráhy osobní lodní dopravy na Máchově jezeře a vyjádření k plavebnímu provozu půjčovny plavidel hotelu U Jezera. Pro Autokempink Dřenice bylo vydáno souhlasné vyjádření k umístění bójí na vodním díle Jesenice. Před zahájením letní sezóny vydala Státní plavební správa vyjádření k plavebnímu provozu půjčovny malých plavidel sportovního střediska Surfcentrum Rozkoš, souhlas se zřízením kotviště a přístaviště lodí a byla účastníkem územního řízení půjčovny a plovoucího mola soukromého zájemce. Dále byla vydána vyjádření na tomto vodním díle ke zřízení plovoucího koupaliště, klecovému odchovu pstruhů, k novému manipulačnímu řádu díla v rámci vodoprávního řízení a v prosinci k vymezení dočasně chráněné ornitologické vodní plochy.

Sledovaná vodní cesta řeka Morava a průplav Otrokovice - Rohatec byla od počátku plavební sezóny, zahájené 1. května za účasti ministra dopravy a spojů, splavná souvisle od Otrokovic až do města Strážnice. Během sezóny podle údajů Agentury pro rozvoj turistiky na Baťově kanálu bylo přepraveno 25000 evidovaných návštěvníků na plavidlech provozovatelů plavby a půjčoven a odhadem dalších 2500 návštěvníků na vlastních plavidlech.

Před zahájením sezóny byla dokončena rekonstrukce tzv. „strážnického uzlu“, který slouží k překonání vodního toku Veličky a skládá se ze souboru staveb: plavební komora Strážnice I, plavební komora Strážnice II, klapkový jez a sjezd pro lodě. V průběhu roku byla celkově rekonstruována plavební komora Petrov, v jejíž horní rejdě byly vybudovány další objekty sloužící plavebnímu provozu, jako např. sjezd pro lodě. Dokončena byla rekonstrukce pevného jezu na řece Moravě ve Veselí nad Moravou na jez pohyblivý (celková délka jezu - 48 m). V průběhu výstavby byl jez doplněn objektem malé vodní elektrárny. Zahájena byla jednání o výstavbě otočného mostu přes plavební komoru Uherský Ostroh, který se nachází ve stádiu projektové přípravy s uvažovanou realizací v roce 2002.

V roce 2001 pokračoval proces automatizace ovládání plavebních komor, který sebou přinesl celou řadu problémů. Jelikož hydraulické ovládání vrat realizované u plavebních komor Uherský Ostroh, Vnorovy I a Vnorovy II vykazovalo v průběhu plavební sezóny poruchovost, bylo při automatizaci plavební komory Staré Město použito elektrifikace pohonů pohybových mechanismů. V současnosti probíhá vyhodnocování různých systémů automatizace, jehož cílem je vybrat takové řešení, které bude jednotně aplikováno na celou vodní cestu.

Probíhala jednání o změně manipulačního řádu jezu Sudoměřice, která umožní po vyčištění koryta v jezové zdrži prodloužit splavnost průplavu o 4,868 km. Zajištění vhodných plavebních podmínek bylo jednou z hlavních projektovaných funkcí tohoto jezu.

V součinnosti se správcem vodní cesty Povodí Moravy, s. p., byly průběžně prováděny změny v signalizaci pro řízení plavby na vodních cestách a osazovány nové signální znaky.

Ve fázi stavebního řízení se nachází stavba komunikace propojující silnice Uherské Hradiště - Staré Město jejíž součástí budou dva mosty - přes průplav Otrokovice - Rohatec s navrženou délkou přemostění 52 m a přes řeku Moravu s navrhovanou délkou přemostění 136 m. Byl postaven nový silniční most přes řeku Bečvu s rozpětím 88 m a celkovou délkou 126 m, jehož konstrukce a způsob uložení

umožňuje zvýšit podjezdnou výšku mostu na parametry odpovídající potřebám průplavního spojení Dunaj - Odra - Labe.

Na sledovaných vodních cestách řece Moravě, Odře a Bečvě pokračovaly údržbové práce, jejichž mimořádný nárůst byl vyvolán povodní v roce 1997. Jednalo se především o budování povodňových hrází, těžbu nánosů, zpevňování břehů atd.

Státní plavební správa se zúčastnila řady projednávání křížení vodních cest s liniovými stavbami (elektrická vedení, dálkové optické kabely, vodovody, kanalizace a plynovody).

Byly rozšířeny dobývací prostory na ložiscích štěrkopísků v Ostrožské Nové Vsi a Hustopečích nad Bečvou.

Státní plavební správa se podílela na přípravných pracích pro rozšiřování dálniční sítě ČR, účastí při detailních řešeních křížení dálnic jak se stávajícími vodními cestami, tak i s plánovaným průplavním spojením Dunaj - Odra - Labe, např. křížení D47 s Odrou, estakáda dálnice D1 přes Bečvu a trať ČD Olomouc - Přerov.

5.3. Správní jednání

Státní plavební správa vydala 285 souhlasů a vyjádření ke stavbám na vodních cestách ve smyslu zákona č. 114/1995 Sb., o vnitrozemské plavbě, dále se zúčastnila celkem 154 vodohospodářských a stavebních řízení. Bylo vydáno 349 vyjádření k územním plánům sídelních útvarů. Dále bylo vydáno 109 vyjádření k umístění plovoucích zařízení nebo bójí.

V rámci výkonu státního dozoru bylo uskutečněno celkem 31 kontrol přístavů a plavebních objektů zaměřených na dodržování povinností provozovatelů přístavů a správců vodních cest.

Vodní stavy					
Vodočet			Vltava- -Praha	Labe- -Brandýs n. L.	Labe- -Ústí n. L.
Vodní stavy dosud pozorované	nejvyšší	H [cm]	862	531	1126
		dne	3.9.1890	5.9.1984	30.3.1845
	nejnižší	H [cm]	33	73	66
		dne	3. a 8.2.1991	8.1.1934	26.6.1934
Vodní stavy v roce 2001	nejvyšší	H [cm]	149	350	535
		dne	27.3.2001	22.7.2001	28.3.2001
	nejnižší	H [cm]	43	125	160
		dne	7.7.,13.- 15.7.2001	20.10.2001	7.,8.,13.7. a 16.7.2001
Měsíční průměry vodních stavů v roce 2001 [cm]	leden	1	52,5	136,9	191,3
	únor	2	65,0	136,0	232,9
	březen	3	81,1	160,7	307,9
	duben	4	87,2	167,3	323,8
	květen	5	64,9	139,0	237,4
	červen	6	51,5	140,6	194,3
	červenec	7	52,5	164,7	211,8
	srpen	8	53,7	146,8	212,9
	září	9	72,8	196,0	291,7
	říjen	10	58,7	146,1	220,8
	listopad	11	63,6	148,9	235,8
	prosinec	12	67,5	148,3	251,8
Roční průměry vodních stavů [cm]	1997		63,6	146,7	246,7
	1998		66,0	150,7	224,9
	1999		57,6	143,7	225,3
	2000		58,1	152,7	229,7
	2001		64,3	152,6	242,6

Setrvalost vodních stavů v regulovaném úseku dolního Labe															
Vodní stav [cm]	V měsíci roku 2001 [dny]												Celkem v roce [dny]		
	1	2	3	4	5	6	7	8	9	10	11	12	1999	2000	2001
60 – 100													0	0	0
101 – 110													0	0	0
111 – 120													0	0	0
121 – 130													0	0	0
131 – 140													3	2	0
141 – 150													46	17	0
151 – 160							4						80	68	4
161 – 170	8				1	1	6						31	74	16
171 – 180	2	3			2	5	6						21	59	18
181 – 190	6	1				5	3	3		1			28	30	19
191 – 200	10	2			1	12	1	9	1	2			14	12	38
201 – 210			4		2	7		7		13	11	6	13	6	50
211 – 220	1	3	2		4		2	4	1	2	3	6	1	3	28
221 – 230	3	6	5		9		1	3	1	4	1	4	4	4	37
231 – 240	1	3	1		1		1	2	3	4	3	1	11	5	20
241 – 250		2			1		1	1	3	2	5		9	0	15
251 – 260		4			2			2	2	1	1		10	0	12
261 – 270		2	1	2	2				1	1		1	5	0	10
271 – 280			2	1	3		2		7	1	5	2	7	2	23
281 – 290			1	3								4	5	3	8
291 – 300			4	4	1		1				1	2	9	2	13
301 – 310		1	2	3	1		1					3	15	3	11
310 – 540		1	9	17	1		2		11			2	46	64	43
nad 540													7	12	0
Dny v měsíci-roce	31	28	31	30	31	30	31	31	30	31	30	31	365	366	365

Přerušeni plavebního provozu																
Plavební komora (úsek vodní cesty)		Počet dnů přerušeni plavby v měsíci roku 2001												Celkem v roce		
		1	2	3	4	5	6	7	8	9	10	11	12	1999	2000	2001
Vltava	Štěchovice				4					7	16			30	25	27
	Vrané n. V.													26	25	
	Praha-Modřany			7	1					7	16					31
	Praha-Smíchov										5			14	14	5
	Praha-Štvanice														25	
	Praha-Podbaba			7	1					5				28	42	13
	Roztoky			7	1					7	16			34	42	31
	Dolánky			7	1		1			7	16			35	42	32
	Mířejovice			7	1					7				34	42	15
	Hořín			7	1					7	16			32	42	32
Labe	Týnec n. L.							1		7	14			27	13	22
	Veletov							1		7	14			27	27	22
	Kořín							1		7	14			27	18	22
	Klavary							1		7	14			27	27	22
	Velký Osek							1		7	14			27	18	22
	Poděbrady							1		7	14			26	28	22
	Nymburk							1		7	14			7	11	22
	Kostomlátky							1		7	14			27	10	22
	Hradištko							1		7	14			7	13	22
	Lysá n. L.							1		7	14			27	6	22
	Čelákovice							1		7	14			27	6	22
	Brandýs n. L.							1		8	14			27	14	23
	Kostelec n. L.							1		8	14			28	28	23
	Lobkovice							1		8	14			27	28	23
	Obříství							1		8	14			7	28	23
	Dolní Beřkovice													7	8	0
	Štětí													7	8	0
	Roudnice n. L.												7	7	8	7
	České Kopisty													7	8,25	0
	Lovosice			1										13	16	1
Ústí n.L.-Střekov			1										13	16	1	
Ústí n.L.-Hřensko													8	15	0	
Oblast Hřensko			0,5							0,5			9,25	15,5	1	

6. Dozor na plavební bezpečnost a plavební nehody

6.1. Plavební bezpečnost

Činnost útvarů plavební bezpečnosti byla převážně zaměřena na čtyři hlavní oblasti. Jednalo se o oblast Prahy, kde probíhá intenzivní provoz plavidel osobní lodní dopravy, úsek dolního Labe, řeku Moravu s průplavem Otrokovice - Rohatec a na oblast rekreačního provozu malých plavidel, v největší míře realizovaný na přehradních nádržích vltavské kaskády.

Na vltavské vodní cestě je nákladní doprava zaměřena na dopravu štěrkopísků určených pro stavebnictví. Zvýšení ponorů plavidel v úseku vodní cesty Vltava, Praha - Modřany až Vrané nad Vltavou přispělo k výraznému nárůstu objemu přeprav štěrkopísků do přístavu Štěchovice. Samotný nárůst přepravy a tím častější přítomnost plavidel v přístavu Štěchovice vzbuzuje zájem potencionálních přepravců. To se projevilo i tak, že Státní plavební správa byla dotazována na možnosti přeprav nadrozměrných kusů z elektrárny vodního díla Štěchovice pomocí plavidel. Osobní doprava v oblasti Prahy je již po řadu let intenzivní. Jejím dalšímu nárůstu brání v největší míře nedostatek místa pro stání plavidel. V roce 2001 došlo ke zvýšení počtu plavidel zahraničních provozovatelů. Vzhledem k nedostatku míst pro stání těchto plavidel na nábřeží Na Františku a neochotě zahraničních provozovatelů využívat místo pro stání Na Výtoni, docházelo ze strany vůdců plavidel k překračování povolených šířek stání. V letošním roce se projevila provoz servisního plavidla. Osobní plavidla se stanovišti Na Františku jsou zásobována převážně tímto plavidlem. Nejvýraznějším zásahem do propustnosti vodní cesty v oblasti Praha je stavba trasy metra, která kříží vodní cestu Vltava v Holešovicích. Vzhledem k malé hustotě plavebního provozu v tomto místě však nečiní výrazné zúžení plavební dráhy problémy v plavbě. Velmi dobrá spolupráce Státní plavební správy s dodavatelskou organizací, umožňuje pružně reagovat na požadavky stavby a skloubit je s požadavky na bezpečnost plavby. Generální oprava Čechova mostu a omezení průjezdných profilů nemělo vliv na zhoršení bezpečnosti plavby v Praze.

Rekreační provoz na vltavské vodní cestě probíhá v celé její délce. Nejintenzivnější je na zdržích vltavské kaskády. Zvýšený počet kontrol v letních měsících na zdržích vltavské kaskády se odrazil i ve vnímání veřejnosti. Ta častější přítomnost Státní plavební správy na zdržích vítala. Z mnoha vyjádření vyplynulo, že již vlastní přítomnost pracovníků Státní plavební správy omezovala provoz zakázaného druhu malých plavidel. O ten při stížnostech veřejnosti šlo především.

Na středolabské vodní cestě je přeprava zboží nepravidelná, závislá na požadavcích přepravců z východních Čech. Občasně je realizována přeprava zemědělských plodin a výrobků chemického průmyslu z přístavu Chvaletice. K přepravě štěrkopísků dochází převážně v dolním úseku středního Labe. Místem s nejsilnějším provozem nákladních plavidel ve středních Čechách je přístav Mělník. Počet dopravců provozujících nákladní dopravu zůstal nezměněn. Osobní doprava byla již stabilně provozována ve třech lokalitách a to v Pardubicích, Poděbradech a Brandýse nad Labem. V každém místě pouze jedním plavidlem. V objektu bývalé plavební komory Hadík vzniklo nové středisko pro opravu plavidel. Objekt bývalé plavební komory je využíván jako suchý dok. Rozšířily se tím možnosti oprav podponorových částí plavidel o další lokalitu.

Rekreační provoz na středolabské vodní cestě probíhá v intenzivnější formě na dvou místech a to u Brandýsa nad Labem v pískovně Borek a u Lysé nad Labem.

V uvedených lokalitách dochází k porušování plavebních předpisů ze strany vůdců plavidel v oblasti způsobilosti vedení plavidel a vodního lyžování. Na potlačení těchto nežádoucích jevů se spolu se Státní plavební správou podílí i Poříční oddělení Policie České republiky Nymburk a nově také Obvodní oddělení Policie České republiky v Lysé nad Labem. Nově se objevil provoz rekreačních plavidel v Pardubicích. Stížnosti občanů a členů sportovních klubů řešila Státní plavební správa kontrolou.

Vzhledem k relativně příznivým vodním stavům v regulovaném úseku Labe byly kontroly plavební bezpečnosti u velkých plavidel zaměřeny hlavně na dodržování maximálních povolených ponorů a dodržování povolené rychlosti plavby. Zlepšení kontrolované problematiky přineslo opětovné zprovoznění vlečného zadokolesového remorkéru, který má vhodné propulsní vlastnosti a dostatečný vlečný výkon. Nad rámec běžného dozoru bylo soustředění se na vybavení plavidel doklady k provozu radiokomunikačních zařízení, odběru zaolejovaných vod a pojištění plavidel. Výsledkem těchto kontrol bylo, že většina plavidel je těmito listinami vybavena. U zahraničních plavidel nebývá doklad o pojištění k dispozici na plavidlech, ale po provedených kontrolách byly provozovateli na plavidla doplněny.

V letním období byl provoz malých plavidel s vlastním pohonem soustředěn v oblasti severních Čech převážně na kanalizovaný úsek dolního Labe. S vůdci malých plavidel byly přestupky vůči plavebním předpisům řešeny na místě v blokovém řízení. Ve spolupráci se správcem vodního toku Povodím Labe, s. p. byly provedeny na žádost Obecního úřadu, Kyškovice v ř. km Labe 23,50 opatření k omezení spouštění plavidel na vodu a tím k redukci provozu motorových plavidel v lokalitě této obce. Po skončení hlavní plavební sezóny bylo doručeno oznámení o porušování předpisů při provozování půjčovny vodních skútrů na rybníku Chmelař. Uvedená vodní plocha patří mezi nesledované vodní cesty a půjčovna nebyla projednána. Porušení předpisů je ve spolupráci s příslušnými orgány řešeno.

Z důvodu pořádání mezinárodního vojenského cvičení v Litoměřicích bylo vyhověno žádosti Vojenského útvaru 1031 a byla zastavena plavba v prostoru labského vojenského cvičiště v celkovém rozsahu 21 hodin v rozmezí jednoho týdne.

V průběhu roku se uskutečnilo na základě zvláštních povolení pro plavbu odplutí několika novostaveb plavidel z loděnic ve Svádově - Olšinkách, Valtířově a Křešicích. Přestože při přepravách byly překračovány běžně povolené rozměry, plavby proběhly bez potíží.

V oblasti Moravy byla činnost zaměřena stejně jako v minulém roce především na sledovanou vodní cestu řeku Moravu a průplav Otrokovice - Rohatec, kde byla dána do provozu osobní loď Danaj pro 60 cestujících. Se zástupcem Povodí Moravy, s. p., byly uskutečněny dvě plavby k osazení denní signalizace na mostech přes řeku Moravu v úseku Otrokovice až křížení Vnorovy I a Vnorovy II. Zástupce Státní plavební správy se pravidelně zúčastňoval porad, na Povodí Moravy, s. p., v Uherském Hradišti a v nově vybudovaném Trilaterálním a informačním rezervačním centru ve Veselí nad Moravou, svolávaných Agenturou pro rozvoj turistiky na Bařově kanále. Byly stanoveny proplavovací hodiny pro jednotlivé plavební komory a zveřejněny v Plavebních listech.

Dne 1. 6. 2001 bylo provedeno na vodní hladině Brněnské přehrady ojedinělé ohňostrojně představení, Brno město uprostřed Evropy. Jednalo se o velmi nákladnou a profesionálně zvládnutou akci, nazvanou „Oheň a voda“ (pocta Kryštofu Kolumbovi a Marco Polovi), kdy k dosažení požadovaného efektu bylo zapotřebí několika tun pyrotechnických složí, umístěných na vojenských pontonech. Pyrotechnické slože byly odpalovány počítačem a celé představení bylo

doprovázeno komponovanou hudbou. V rámci těchto oslav byly předvedeny i ukázkové záchranné akce všech složek integrovaného záchranného systému včetně provedení zásahu na plavidle osobní lodní dopravy. Při těchto akcích nedošlo k žádnému narušení plavební bezpečnosti a k žádné nehodě. Zástupci pobočky celou akci dozorovali v součinnosti s příčinným oddílem Policie České republiky Brno Bystrc.

V polovině roku se na Státní plavební správu obrátil se žádostí Dopravní podnik města Brna, a. s., jako provozovatel osobní lodní dopravy, o souhlas s plavbou dvou pevně svázaných lodí na Brněnské přehradě. Žádosti bylo po splnění všech podmínek a zkušební plavbě vyhověno pro osobní lodě Praha, Veveří, Dalas a Bratislava. Na této vodní cestě zvýšily svou aktivitu místní skupiny vodní záchranné služby Českého červeného kříže.

Na přehradní nádrži Těrlicko byla zřízena stanice vodní záchranné služby Českého červeného kříže zajišťující zdravotní a záchrannou službu i na vodním díle Žermanice.

V součinnosti s obvodním oddělením Policie České republiky v Hustopečích byly provedeny dvě kontroly služebním plavidlem Policie České republiky na III. novomlýnské nádrži. I když novomlýnské nádrže nejsou sledovanou vodní cestou byla akce vyžádána okresním úřadem a Policií České republiky, vzhledem k velkému rozmachu sportovní a rekreační činnosti, včetně nepovoleného provozování paraglidingu.

V součinnosti s obvodním báňským úřadem a Policií České republiky byly objasněny příčiny těžkého pracovního úrazu, který se stal na nesledované účelové vodní cestě Spojených štěrkoven a pískoven, a. s., kde lodník svou vlastní neopatrností při práci s lanem přišel o dva prsty na pravé ruce. Bylo vypracováno „Opatření pro zabránění opakování příčin úrazu při připoutávání tlačných sestav k těžebním strojům“ na štěrkovištích.

Statutární město Olomouc, komise pro projednávání přestupků, postoupila v červnu přestupkový spis k projednání Státní plavební správě. Jednalo se o konflikt a újmu na majetku při přejíždění skútru blízko u břehu přes vlasce nahozené rybáři na vodní cestě účelové štěrkovišti Náκλο. Záležitost byla dořešena ve spolupráci s přestupkovou komisí města, jako majetkoprávní spor poškozování cizí věci.

Ve smyslu zákona č. 522/1991 Sb., o státní kontrole, byly provedeny kontroly zdravotní a odborné způsobilosti převozníků a pojištění převozních plavidel. Při kontrolách nebyly zjištěny nedostatky.

V souvislosti se vznikem nových provozovatelů plavidel dochází k nárůstu neprojednaných provedení vlajek provozovatelů.

Státní plavební správa vydala v tomto roce 6 zvláštních povolení podle ust. čl. 1.21 Řádu plavební bezpečnosti, pro provozovatele nákladní dopravy. Jednalo se o zvláštní přepravy s většími rozměry nebo ponory plavidla, než je pro daný úsek vodní cesty stanoveno.

V průběhu celého roku byly uskutečňovány i noční a víkendové kontroly plavební bezpečnosti. Celkově je možno konstatovat, že nedošlo k výrazné změně v porušování plavebních předpisů vůdci velkých plavidel. Struktura zjištěných přestupků zůstala stejná jako v roce 2000. Nejčastějším zjištěným přestupkem bylo vedení plavidla bez průkazu způsobilosti. Tento druh přestupku byl zjištěn pouze u vůdců malých plavidel. Jeden průkaz způsobilosti byl zadržen vůdci malého plavidla pro závažné porušení plavebních předpisů. Druhým nejčastějším případem

byla plavba bez povinných lodních listin. Důvodem zadržení lodních osvědčení byla např. prošlá platnost lodního osvědčení, nevyznačení poznávacích znaků plavidla na tělese plavidla a v jednom případě poškození plavidla při plavební nehodě.

V 18 případech proběhla kontrola dodržování podmínek stanovených v rámci vydaného povolení k pořádání veřejné akce. Výběr veřejných akcí, u kterých probíhala kontrola, byl prováděn podle možného ohrožení bezpečnosti a plynulosti plavebního provozu. Proto se jednalo např. o závody rychlostních motorových člunů, velké jachtařské závody s účastí desítek plavidel apod.

Kontroly plavební bezpečnosti				
Vodní cesta	Automobilem	Plavidlem	Ostatní	Celkem
Střední Labe	25			25
Dolní Labe - kanalizovaný úsek	61	12		73
Dolní Labe - regulovaný úsek	19	39	56	114
Vltava	15	28	19	62
Vodní dílo Orlík	7	16		23
Vodní dílo Slapy	3	16		19
Vodní dílo Lipno	1	10		11
Vodní dílo Hracholusky	1			1
Máchovo jezero	4			4
Morava	11	2		13
Vodní dílo Brno	2	2		4
Uzavřená štěrkoviště	2			2
Ostatní vodní cesty	24	1	1	26
Celkem	175	126	76	377

Přestupky v plavebním provozu			
Přestupce	Sankce		
	Napomenutí	Blokové pokuty	Kč
Kapitán I. třídy	9	22	5 800
Kapitán II. třídy	4	4	2 000
Kapitán III. Třídy			
Kapitán IV. Třídy			
Kormidelník		1	100
Převozník	1	1	200
Stroj mistr	1		
Vůdce malého plavidla	9	50	26 000
Ostatní	1	2	1 000
Celkem	25	80	35 100

Zadržená loďní osvědčení			
Provozovatel	Propadá loďní osvědčení	Závady na plavidle	Celkem
Jiná než malá plavidla	1	3	4
Malá plavidla - soukromé osoby	2	4	6
Celkem	3	7	10

Zadržené průkazy způsobilosti				
Průkaz	Důvod zadržení			Celkem
	Plavební nehoda	Závažné porušení plavebních předpisů	Opakované porušení plavebních předpisů	
Kapitán I. třídy				
Kapitán II. třídy				
Kapitán III. třídy				
Kapitán IV. třídy				
Kormidelník				
Převozník				
Strojmistr				
Vůdce malého plavidla	1	1		2
Celkem	1	1		2

Povolené veřejné akce	
Vodní cesta	Počet
Střední Labe	6
Dolní Labe	30
Vltava	7
Vodní dílo Vrané n. V.	4
Vodní dílo Slapy	9
Vodní dílo Orlík	9
Vodní dílo Lipno	16
Vodní dílo Hracholusky	4
Rybník Svět	
Máchovo jezero	28
Morava	5
Vodní dílo Brno	24
Vltava Praha	18
Celkem	160

6.2. Plavební nehody

V roce 2001 Státní plavební správa zaevidovala a šetřila méně plavebních nehod než v roce 2000. Pokles nehod se promítl jak v oblasti velkých, tak i malých plavebních nehod. Ve srovnatelném poměru zůstaly jejich příčiny. Zatímco v roce 2000 bylo porušení plavebních předpisů nejčastější příčinou před nesprávně hodnocenou plavební situací, v roce 2001 tomu bylo naopak. Nesprávné hodnocení plavební situace se projevovalo především v nezvládnutí lodních manévřů za vyšších vodních stavů.

V průběhu roku byla šetřena jedna velká plavební nehoda.

Dne 21. 4. 2001, při splouvání řeky Bečvy, došlo na jezu Nad Majerkou poblíž Velkých Karlovic, k utonutí účastnice akce Velké jarní vody. Ta nezvládla přeplutí jezu na gumovém člunu nepodléhajícímu evidenci, převrhla se a přes veškeré úsilí ostatních účastníků akce utonula. Vyšetřovatel OO PČR Karolinka cizí zavinění vyloučil.

Plavební nehody						
Provozovatel	Malé		Velké		Celkem	
	2000	2001	2000	2001	2000	2001
Jiná než malá plavidla	13	8			13	8
Rekreační provoz	3	6	3	1	6	7
Celkem	16	14	3	1	19	15

7. Dozor na plavidla a plovoucí zařízení

7.1. Plavidla jiná než malá plavidla a plovoucí zařízení

V uplynulém období došlo k vyhlášení konkurzu na doposud největšího provozovatele ČSPL, a. s. Po jmenování správců konkurzní podstaty bylo s nimi vyvoláno jednání, kde byl dohodnut postup pro zapisování údajů o plavidlech v plavebním rejstříku. Jednalo se hlavně o oprávnění k právním úkonům k vlastnickému právu nebo uživatelskému právu, o zástavní práva, vztahy s dceřinými společnostmi SKIPER, s. r. o., SHIPFIN, s. r. o. Změny zápisů o vlastnictví plavidel společnosti byly prováděny pouze se souhlasem správce konkurzní podstaty.

Podniky Povodí, které začátkem roku změnily statut na státní podniky, během roku podávaly postupně na jednotlivá plavidla žádosti o zápis změn v rejstříku. Tato činnost se dařila celkem bez problémů naplňovat u Povodí Labe, s. p. Podnik Povodí Vltavy, s. p., však o změnu zápisu u všech svých plavidel zažádal až na přelomu měsíců listopadu a prosince. Z tohoto důvodu byla činnost koncem roku velmi ztížena, i přes to se u všech podařilo celou akci zabezpečit.

Vedení všech agend probíhá na rutinní úrovni. Spolupráce s dalšími orgány i vlastníky a provozovateli plavidel je na dobré úrovni a nevznikají zde žádné problémy. Nadále trvá posun činnosti od vlastní registrace plavidel k zvýšení nároků na vystavování Zvláštních povolení pro jednu plavbu. Povolení slouží k přepravě plavidel bez platných lodních dokladů do opravy, k zákazníkovi do ciziny, případně pro přepravu novostaveb lodních těles od výrobců k finalistům. Velké množství plavidel umístěných v oblasti Prahy mělo skončenou platnost lodních dokladů a tak byl průběžně prováděn dozor k prodloužení platnosti zvláštních povolení ke stání, zvláště pak v přístavu Holešovice.

V průběhu roku 2001 začala klasifikační organizace Český lodní a průmyslový registr, s. r. o. uplatňovat v plném rozsahu požadavky přílohy 2 vyhlášky č. 223/1995 Sb., kde byly v platnosti pětileté výjimky pro plavidla postavená před platností vyhlášky. Vzhledem k současné situaci provozovatelů a stáří plavidel jsou projednávány první žádosti o individuální prodloužení výjimek.

Početní stav plavidel zapsaných v plavebním rejstříku České republiky narostl o plavidla zmíněná ve zprávě za rok 2000 jako plavidla provozovaná na základě zvláštního povolení ke zkušebnímu provozu. Jednalo se o dva plovoucí stroje drapákového typu od fy ROHR ze SRN a k nim příslušející samovysypné čluny pro odvoz nadsítného tzv. odjílovací čluny. Vlastníkem i provozovatelem všech čtyř plavidel jsou Spojené štěrkovny a pískovny, a. s., Brno na těžebních lokalitách Tovačov - Troubky nad Bečvou a Hulín. V měsíci dubnu byla po doplnění údajů v klasifikačním průkazu zapsána do rejstříku i novostavba osobní lodi „Danaj“, jejímž vlastníkem je Město Strážnice.

Technický dozor na jiná než malá plavidla				
Druh plavidla	Technické prohlídky	Vydání nebo prodloužení osvědčení plavidla	Zvláštní povolení	Cejchování
Remorkéry	105	16	60	5
Motorové nákladní lodě	3	14	2	4
Čluny	78	38	42	17
Plovoucí stroje	14	13	8	2
Osobní lodě	7	28	2	
Převozy osobní		10		
Převozy nákladní		4		
Doky, hotely, dílny		2		
Ostatní plovoucí zařízení	41	23	23	
Celkem	248	148	137	28

Plavidla evidovaná k 31. 12. 2001			
Typ plavidla	Počet *)	Výkon [kW]	Nosnost [t]
Osobní lodě	68	7196	8725 os.
Remorkéry	108	38562	-
Motorové nákladní lodě	69	29221	62512
Nákladní čluny	Tlačné	149	95636
	Vlečné	7	2230
	Vlečno-tlačné	2	45
	Celkem	158	97911
Ostatní **)	174	6523	9845
Celkem	577	81502	171141

*) Plavidla s platným lodním osvědčením.

***) Plovoucí stroje, plovoucí zařízení, přístavní můstky apod.

7.2. Malá plavidla

Dozor na malá plavidla měl obdobný rozsah jako v předchozím roce. Personální obsazení útvarů plavidel umožnilo v roce 2001 provádění technických prohlídek ve vytypovaných lokalitách na základě vyzvání či podle prohlídkového kalendáře, zveřejňovaného prostřednictvím sportovních organizací a občanských sdružení zabývajících se plavbou.

Pravděpodobně v souvislosti s projednáváním a posléze s vydáním nového zákona o vodách se zvýšil u nově evidovaných plavidel s vlastním strojním pohonem podíl menších motorových člunů, ať s pevným tělesem, či nafukovacích. Ve většině případů se jedná o dovážené čluny již používané.

Plavidla stavěná svépomocí se již ve sledovaném období neobjevovala. U plavidel se stálým kotvištěm prakticky nedochází k nárůstu. V rámci technických prohlídek k prodloužení platnosti lodních dokladů jsou pouze plavidla převáděna

z původní evidence do rejstříku plavidel. V původní evidenci již převážně zůstávají plavidla se skončenou platností lodních dokladů, kterých je i přes to dosti velké množství.

S ukončením pětiletého cyklu prohlídek by mělo být zřejmé, kteří provozovatelé plavidel počítají s jejich dalším provozem. Například z celkového počtu malých plavidel, která jsou v evidenci pobočky Děčín jich bylo zapsáno do plavebního rejstříku 53 %. Ze zbylých 47 % jich pak cca 1/3 (16 %) nepožádala o provedení technické prohlídky již více než 10 let.

S celkovým hodnocením dalšího vývoje počtu plavidel, která budou skutečně provozována, však bude třeba vyčkat nejméně další cca 2 roky. V souvislosti se změnami v možnosti provozování spalovacích motorů podle novely zákona o vodách a dalšími vlivy jako je námořní zákon a rejstřík se pravděpodobně řada těchto plavidel objeví na trhu, bude opět uvedena do provozu nebo bude převedena pod námořní rejstřík.

V původní evidenci plovoucích zařízení bylo provedeno v oblasti Moravy a Slezska vyčlenění těch, které podle platné legislativy nepodléhají evidenci a jejich počet se změnil z původních 237 na 116.

Technický dozor na malá plavidla				
Druh plavidla	Technické prohlídky	Vydání nebo prodloužení osvědčení plavidla	Vydání nebo prodloužení mezinárodního osvědčení plavidla	Zvláštní povolení
S vlastním strojním pohonem	790	985	876	2
Plachetnice	283	366	274	
Bez vlastního strojního pohonu	47	58		
Celkem	1120	1409	1150	2

Malá plavidla evidovaná k 31. 12. 2001	
Typ plavidla	Počet
Motorové čluny	5188
Plachetnice	2170
Hausboty - obytná plavidla	976
Plovoucí zařízení a ostatní plavidla	498
Celkem	8832

8. Zkoušky způsobilosti členů posádek plavidel

8.1. Zkoušky způsobilosti členů posádek plavidel jiných než malých

Zkoušky způsobilosti vůdce plavidla a člena posádky plavidla se v roce 2001 konaly celkem v 6 řádných zkušebních termínech (převážně dvoudenních) dle předem zveřejněného plánu. Mimo uvedené vyhlášené termíny byly zkoušky způsobilosti realizovány také v 1 mimořádném zkušebním termínu na základě žádosti provozovatele, podané v průběhu roku. Uvedené zkoušky zajišťovala Státní plavební správa, pobočka Praha. Zkoušky se konaly v sídle této pobočky a v dalších určených objektech, zabezpečujících jejich řádný a nerušený průběh. V převážné většině zkušebních termínů proběhly zároveň s řádnými zkouškami i zkoušky opravné. Žádosti o vydání průkazu způsobilosti byly v některých případech podávány z podnětu provozovatelů, především pro kategorii lodník II. třídy, převozník III. třídy, kapitán IV. třídy a strojmistr II. třídy.

Kromě organizování těchto zkoušek způsobilosti i nadále činnost útvaru plavecké způsobilosti spočívala ve vydávání nových průkazů způsobilosti za staré, dosud platné průkazy, na žádost jejich držitelů a ve vydávání nových průkazů lodníka na základě předložení předepsaných, již dříve získaných dokladů. Rozdíl v počtu uvedených vydaných průkazů a počtu žadatelů, kteří prospěli při zkoušce způsobilosti, je dán vydáním těchto výše citovaných průkazů a náhradních dokladů.

Současně s těmito činnostmi zajišťovaly od počátku roku 2001 útvary plavecké způsobilosti Státní plavební správy vydávání Plaveckých služebních knížek (dále PSK). PSK byly vydávány jednak jako doklad člena posádky a vůdce vnitrozemských plavidel s výjimkou malých plavidel, kterým se osvědčuje odborná způsobilost, zdravotní způsobilost a praxe vykonaná na plavidlech a současně také jako průkaz způsobilosti lodníka ve smyslu zákona č. 114/1995 Sb. a vyhlášky č. 224/1995 Sb. Státní plavební správa v roce 2001 vydala celkem 1098 PSK (Praha 502, Děčín 573, Přerov 23) z nichž převážná většina (645) je současně také i průkazem lodníka. Oproti předchozímu období znatelně vzrostl počet vydaných průkazů lodníka (PSK) a to jak na základě provedených zkoušek, tak i na základě předložení předepsaných, již dříve získaných dokladů.

Útvary plavecké způsobilosti zajišťovaly také ověřování praxí zapisovaných do PSK vůdci plavidel, jako doklad držiteli PSK o délce jeho služby na plavidle a proplutých úsecích vodních cest.

Zkoušky inspektorů určených technických zařízení na plavidlech (dále UTZ) se konaly v roce 2001 v jednom zkušebním termínu. Byl vydán 1 průkaz inspektora UTZ, obor elektrická silnoproudá zařízení.

V rámci mimořádného termínu proběhly ve sledovaném období také první zkoušky pro získání Osvědčení o zvláštních znalostech ADNR. Zatím převážně pro vybrané pracovníky z řad Státní plavební správy. Bylo vydáno celkem 9 Osvědčení ADNR.

V souladu se zněním zákona č. 358/2000 Sb. a vyhláškou č. 84/2000 Sb. zajišťovala Státní plavební správa i nadále zkoušky uchazečů pro získání Osvědčení o odborné způsobilosti k provozování vodní dopravy pro cizí potřeby. Oproti předchozímu období byl zaznamenán zvýšený zájem uchazečů o tyto zkoušky. Vzhledem k tomu proběhly zkoušky ve 4 řádných termínech dle předem zveřejněného plánu a také ve 2 mimořádných termínech. Celkem bylo v roce 2001

vydáno 100 Osvědčení o odborné způsobilosti k provozování vodní dopravy a 4 Osvědčení o úspěšně vykonané zkoušce.

Zkoušky způsobilosti členů posádek plavidel			
Zkouška způsobilosti	Celkem	Prospělo	Neprospělo
Lodník I. třídy	155	150	5
Lodník II. třídy	31	28	3
Kapitán I. třídy	16	10	6
Kapitán II. třídy	5	2	3
Kapitán III. třídy	10	5	5
Kapitán IV. třídy	4	4	
Kormidelník I. třídy	1	1	
Kormidelník II. třídy			
Kormidelník III. třídy			
Převozník I. třídy	9	9	
Převozník II. třídy	1	1	
Převozník III. třídy	16	16	
Strojmistr I. třídy	1	1	
Strojmistr II. třídy	27	26	1
Celkem	276	253	23

Vydané průkazy způsobilosti		
Průkaz způsobilosti	Celkem	Z toho
Lodník I. třídy	672	269 průkazů na základě jiného uznaného dokladu, 249 vyměněných průkazů stejné kategorie, 4 náhradní doklady
Lodník II. třídy	29	1 průkaz na základě jiného uznaného dokladu
Kapitán I. třídy	48	32 vyměněných průkazů, 6 náhradních dokladů
Kapitán II. třídy	12	9 vyměněných průkazů, 1 náhradní doklad
Kapitán III. třídy	5	
Kapitán IV. třídy	4	
Kormidelník I. třídy	4	3 vyměněné průkazy
Kormidelník II. třídy	1	1 vyměněný průkaz
Kormidelník III. třídy		
Převozník I. třídy	9	
Převozník II. třídy	1	
Převozník III. třídy	17	1 vyměněný průkaz
Strojmistr I. třídy	2	1 vyměněný průkaz
Strojmistr II. třídy	26	
Celkem	830	270 průkazů na základě jiného dokladu, 296 vyměněných průkazů, 11 náhradních dokladů

Vlastníci průkazů způsobilosti k 31. 12. 2001	
Způsobilost	Počet
Lodník I. třídy	1098
Lodník II. třídy	157
Kapitán I. třídy	1183
Kapitán II. třídy	676
Kapitán III. třídy	154
Kapitán IV. třídy	316
Kormidelník I. třídy	261
Kormidelník II. třídy	153
Kormidelník III. třídy	100
Převozník I. třídy	206
Převozník II. třídy	104
Převozník III. třídy	282
Strojmistr I. třídy	296
Strojmistr II. třídy	706
Ostatní *)	2664
Celkem	8356

*) Způsobilosti podle dříve platných předpisů (vůdce služebního plavidla, vůdce motorového člunu, vůdce nákladního člunu)

8.2. Zkoušky způsobilosti vůdců malých plavidel

V roce 2001 provedla Státní plavební správa v celkem 219 termínech zkoušky způsobilosti vůdců malého plavidla, vč. způsobilosti vůdců pro vedení rekreačních plavidel v režimu mezinárodní plavby. Bylo provedeno 74 zkoušek podle předem stanoveného plánu v sídle Státní plavební správy a 145 mimo sídlo, na základě žádostí organizací a školících středisek. Zvýšený počet provedených zkoušek mimo sídlo oproti předchozím rokům vznikl z důvodu provizorního umístění pobočky Praha v náhradních prostorách budovy KOVO.

Mezinárodní průkazy způsobilosti vůdce rekreačního plavidla pro oblast plavby 2.0, 2.1, 2.2 a 3.0 s omezenou dobou platnosti do 1. 7. 2003 se vydávají pouze jako duplikáty a případné výměny za nové typy. Jedná se o 23 průkazů, z toho MPZ-2.0 17 duplikátů, MPZ-2.1 4 duplikáty a 1 výměna. U oblasti plavby 2.2 a 3.0 nevznikl žádný požadavek na vystavení duplikátu nebo výměny.

Stále stoupá zájem uchazečů o mezinárodní průkaz způsobilosti vůdce rekreačního plavidla pro oblast plavby 2, tj. do 0,75 Nm. Proti tomu dále klesá požadavek na vydání mezinárodního průkazu způsobilosti vůdce rekreačního plavidla pro oblast plavby 1, tj. vnitrozemské vodní cesty.

Nadále trvá zájem o získání průkazu způsobilosti vůdce malého plavidla povinným zkoušením pracovníků hasičských sborů, policie i záchranné služby, které vychází z příslušných předpisů platných od 1. 10. 1995.

Zkoušky způsobilosti vůdců malých plavidel				
Zkouška způsobilosti	Celkem	Z toho		
		Prospělo	Neprospělo	Rozšíření
Vůdce malého plavidla	3433	2677	681	105
Vůdce rekreačního plavidla-oblast plavby 2	2732	2114	630	28
Celkem	6165	4791	1311	133

Vydané průkazy způsobilosti	
Průkaz způsobilosti	Počet
Průkaz způsobilosti vůdce malého plavidla	2621
Mezinárodní průkaz způsobilosti k vedení rekreačního plavidla-oblast plavby 1	112
Mezinárodní průkaz způsobilosti k vedení rekreačního plavidla-oblast plavby 2	2235
Celkem	4968

Vlastníci průkazů způsobilosti k 31. 12. 2001		
Způsobilost		Počet
Vůdce malého plavidla		40056
Vůdce rekreačního plavidla (mezinárodní průkaz)		19116
Z toho:	vůdce rekreačního plavidla-oblast plavby 1 *)	7669
	vůdce rekreačního plavidla-oblast plavby 2 **)	7074
	vůdce rekreačního plavidla-oblast plavby 2.0 ***)	2841
	vůdce rekreačního plavidla-oblast plavby 2.1 ***)	1334
	vůdce rekreačního plavidla-oblast plavby 2.2 ***)	162
	vůdce rekreačního plavidla-oblast plavby 3.0 ***)	36
Celkem		59172

*) Včetně průkazů pro oblast plavby 1.0 vydaných do 28. 2. 1998.

***) Průkazy vydané od 1. 3. 1998.

***) Průkazy vydané do 28. 2. 1998.

9. Správní akty

Oblast vodních cest

Ve smyslu zákona č. 71/1967 Sb., o správním řízení, a zákona č. 114/1995 Sb., o vnitrozemské plavbě, bylo vedeno 19 správních řízení, v jejichž rámci byla vydána správní rozhodnutí. Byly vydány 2 souhlasy k provozu lyžařské dráhy, 1 souhlas ke zkušebnímu provozu přístavu, 10 souhlasů k provozování přístavů. V rámci správního řízení ve věci souhlasu k provozu přístavu Praha - Holešovice bylo vydáno 1 rozhodnutí o přerušení řízení z důvodu nedodání podkladů ze strany Českých přístavů, a. s.

Dále se jednalo o souhlas s provozováním přístavu osobní lodní dopravy v Roudnici nad Labem, souhlas s umístěním přístavního můstku pro osobní lodní dopravu v Dolním Žlebu, souhlas se stanovištěm zadokolesového remorkéru Beskydy v Děčíně, souhlas s uložením shybky v km Labe 88,85, souhlas se změnou plavební dráhy plavidel osobní lodní dopravy na Máchově jezeře a souhlas se zřízením kotviště a přístaviště lodí na vodním díle Rozkoš.

Oblast plavební bezpečnosti

V této oblasti bylo v roce 2001 v rámci správních aktů vedeno celkem 29 správních řízení.

Bylo vydáno celkem 13 rozhodnutí o výsledku odborného šetření plavebních nehod a 1 rozbor plavební nehody.

Byla vydána celkem 4 rozhodnutí o uložení povinnosti provozovateli plavidla. Ve 3 případech se jednalo o odklizení plavidel z plavebních kanálů plavebních komor, kde plavidla tvořila překážku plavebního provozu. V 1 případě o uvedení správného evidenčního čísla na plavidlech. V tomto řízení se jednalo o to, že dva provozovatele identických vodních skútrů, umístěných na stejném stanovišti, zaměnili evidenční čísla svých plavidel. Skutečnost byla zjištěna při řešení přestupku jednoho z provozovatelů vodního skútru.

Byla vydána 4 rozhodnutí o zastavení řízení s provozovateli plavidel. Důvodem zastavení řízení bylo převedení plavidel jinému provozovateli, o kterém se Státní plavební správa dozvěděla až po zahájení řízení. Tyto problémy vznikají zvláště u malých plavidel, kde po prodeji plavidla není provedena změna v evidenci plavidel.

Bylo vydáno 1 rozhodnutí o předběžném opatření. Důvodem bylo zadržení průkazu způsobilosti vůdce plavidla. Rozhodnutí se nepodařilo v roce 2001 doručit z důvodu přestěhování osoby, proti které předběžné opatření směřovalo.

Bylo vydáno 1 rozhodnutí o vrácení správního poplatku. Žadateli nebylo vydáno zvláštní povolení podle ust. čl. 1.21 Řádu plavební bezpečnosti.

Bylo vydáno 1 rozhodnutí v příkazním řízení. V příkazním řízení byla udělena peněžitá pokuta viníku plavební nehody.

Byla vydána 3 rozhodnutí v přestupkovém řízení. V 1 případě se jednalo o vůdce malého plavidla. Ve 2 případech o fyzickou osobu, která měla jednat za právnickou osobu.

Bylo zahájeno jedno správní řízení ve smyslu zákona č. 71/1967 Sb., za nepovolené provozování půjčovny malých plavidel a provoz nezpůsobilých šlapadel na Žermanické přehradě s následkem plavební nehody. Řízení nebylo ještě ukončeno.

Oblast plavidel

Bylo vydáno celkem 10 rozhodnutí ve věci porušení zákona č. 114/1995 Sb., o vnitrozemské plavbě., provozovatelům plavidel. Z toho ve 3 případech se jednalo o provozovatele malých plavidel. V 7 případech se jednalo o provozovatele plavidel, která nejsou malými. Porušení povinností provozovatele plavidel spočívalo v provozování plavidel na vodní cestě bez schválení jejich technické způsobilosti.

Oblast plavecké způsobilosti

V oblasti průkazů způsobilosti bylo vydáno ve sledovaném období 7 správních rozhodnutí, z toho 6 správních rozhodnutí již nabylo právní moci. V jednom případě se jednalo o neuznání dokládané praxe pro vydání Osvědčení o odborné způsobilosti k provozování vodní dopravy pro cizí potřeby, v dalších 6 případech o zamítnutí žádosti o vydání průkazu způsobilosti vůdce plavidla nebo člena posádky plavidla. Současně bylo ke 3 správním rozhodnutím podáno také na příslušné okresní úřady dle místa bydliště žadatele Oznámení o podezření ze spáchání přestupku proti pořádku ve státní správě podle § 21 odst. 1 písm. c) zákona č. 200/1990 Sb., o přestupcích.

V oblasti získání průkazu způsobilosti vůdce malého plavidla v roce 2001 byla vydána 3 rozhodnutí. Ve 2 případech se jednalo o nesplnění podmínky pro vydání požadovaných průkazů dle zákona č. 114/1995 Sb., o vnitrozemské plavbě, a vyhlášky ministerstva dopravy č. 224/1995 Sb., o způsobilosti osob k vedení a obsluze plavidel, z důvodu trestního stíhání uvedeného v předloženém rejstříku trestů. V 1 případě se jednalo o odejmutí průkazu způsobilosti vůdce malého plavidla a průkazu způsobilosti vůdce rekreačního plavidla v oblasti plavby 1, na základě trestního příkazu okresního soudu, z důvodu způsobené plavební nehody. Proti vydaným rozhodnutím nebylo podáno odvolání a všechna nabyla právní moci.

Odvolací řízení

Podle zákona č. 71/1967 Sb., o správním řízení, a zákona č. 114/1995 Sb., o vnitrozemské plavbě, vedly pobočky Státní plavební správy celkem 68 správních řízení, z toho proti 5 rozhodnutím Státní plavební správy se postižení odvolali.

Odvolání proti rozhodnutí Státní plavební správy byla podána Ministerstvu dopravy a spojů České republiky (MDS ČR). Odvolání byla postoupena v termínu s vyjádřením příslušného útvaru a stanoviskem legislativně právního úseku Státní plavební správy. Všechna odvolání směřovala proti rozhodnutí Státní plavební správy - pobočky Praha, která vedla v hodnoceném období nejvíce správních řízení.

Správní řízení vedená pracovníky Státní plavební správy byla vedena profesionálně. Nebyly zjištěny nedostatky ve vedení řízení jak po administrativní, tak právní stránce. Odvolání proti rozhodnutí nemají zásadní povahu věcných, nebo právních chyb ze strany odpovědných pracovníků. Vyskytují se nové případy ve spojení s vyšetřováním pojišťovacích událostí, snahy vyhnout se opakovaným pokutám změnou obchodní společnosti, či kompetenční spory o přesné stanovení území přístavu.

10. Průřezová a metodická činnost

Oblast legislativních a právních věcí

V legislativní a právní oblasti je plavební veřejnost seznamována s novými právními předpisy a jejich aplikacemi na vnitrozemskou plavbu veřejně přístupnými vývěskami ředitelství a poboček Státní plavební správy. Nakladatelství T je vydavatelem Plavebních listů, kde bylo uveřejněno celkem 27 Informací a Sdělení Státní plavební správy a jedna plavební vyhláška. Uvedené informace jsou rovněž zveřejňovány na www stránkách.

Pro interní potřeby zaměstnanců Státní plavební správy byly vypracovány 3 Vysvětlivky k předpisům.

Legislativně právní útvar ředitelství poskytoval pobočkám právní pomoc při řešení problémů při praktické aplikaci práva na konkrétní případy, poskytoval právní stanoviska a zúčastňoval se připomínkových řízení ve směru dovnitř i navenek organizace, včetně jednání na Ministerstvu dopravy a spojů České republiky a Ministerstvu životního prostředí.

Legislativně právní úsek vymohl v hodnoceném období na povinných osobách částku celkem Kč 159 256,90. Na základě zákona č. 114/1995 Sb., o vnitrozemské plavbě, a v dohodě s pracovníky místně příslušných finančních referátů byla správní rozhodnutí Státní plavební správy, která nabyla právní moci, předána k dalším opatřením finančním úřadům.

V průběhu roku 2001 obdržela Státní plavební správa jednu žádost o poskytnutí informace podle zákona č. 106/1999 Sb., o svobodném přístupu k informacím, která byla vyřízena v termínu. Informační styk s veřejností byl plynulý prostřednictvím oficiálních vývěsek Státní plavební správy a jejích poboček a Plavebních listů. Běžné dotazy veřejnosti byly vyřizovány v rámci činnosti Státní plavební správy ústně i písemně. Žádný z těchto dalších dotazů neměl náležitosti žádosti podle zákona o svobodném přístupu k informacím.

Pokračuje registrace směnné smlouvy uzavřené mezi Státní plavební správou a Českými přístavy, a.s. Katastrální úřad Praha prověřuje některé pozemky, které jsou předmětem směnné smlouvy a nebyly zapsány v listu vlastnictví Českých přístavů, a.s. Státní plavební správa připravuje předání pozemků v přístavu Mělník a Lovosice Ředitelství vodních cest České republiky (ŘVC ČR). Za tím účelem byly provedeny prohlídky území a jsou připravovány smlouvy.

Škodní komise Státní plavební správy řešila celkem čtyři případy škod. Jednalo se o poškození služebního vozidla, služebního plavidla, ztrátu mobilního telefonu a videopřístroje.

Oblast vodních cest

Ve spolupráci s pobočkami Praha a Děčín byl v oblasti vodních cest počátkem roku projednán se správci labsko-vltavské vodní cesty a sdruženími provozovatelů vodní dopravy návrh odstávek na rok 2002. Současně byl upřesněn a odsouhlasen harmonogram odstávek roku 2001.

Ve smyslu opatření MDS ČR zajišťovalo ředitelství ve spolupráci s pobočkami zpracování vyjádření k územním plánům velkých územních celků, statutárních a okresních měst. Stanoviska byla žadatelům zasílána prostřednictvím MDS ČR. Celkem bylo zpracováno 31 stanovisek. Vyjádření k ostatním územním plánům

zabezpečovaly přímo pobočky. Svá stanoviska postupovaly Centru dopravního výzkumu.

Útvar se dále podílel na projednávání a zpracování stanovisek k metodikám a projektům úprav vodních cest k jednotlivým akcím připravovaných Ředitelstvím vodních cest ČR, spolupracoval na koncepci vyhlášky Ministerstva dopravy a spojů ČR o stanovení vodních nádrží a vodních toků, na kterých je zakázána plavba plavidel se spalovacími motory, dále byla poskytována stanoviska k záměru na zlepšení plavebních podmínek řeky Labe od Střekova po státní hranici ČR/SRN a připravovaných vodních děl Prostřední Žleb a Malé Březno. Útvar se zúčastňuje práce v komisi pro řešení výzkumných úkolů a modelových zkoušek k uvedenému úseku vodní cesty.

Byla zpracována souhrnná stanoviska k problematice protipovodňové ochrany přístavů a plavidel, vycházející z analýzy stavu, s návrhem opatření. Připomínkován byl dále materiál týkající se ochranné funkce pražských přístavů a problematiky přestavby přístavu Holešovice.

Útvar řešil problematiku infrastruktury vodních cest a zabýval se problematikou obnovy historických vodních cest.

Spolupráce probíhala při tvorbě programů „Podpory rozvoje vodních cest“ a „Programu rozvoje vodní dopravy“ a při tvorbě rozvojových záměrů na prodloužení kontinuální plavby vltavské vodní cestě, zejména na vodních dílech Slapy a Orlík.

Pro Zeměměřičský ústav byly poskytnuty soubory informací o přístavech a přístavištích v ČR.

Ve spolupráci s Výzkumným ústavem vodohospodářským TGM byly posouzeny a ověřeny technické údaje vybraných vodních cest dopravně významných.

Pro zahraniční partnery byly poskytovány údaje o vodních cestách.

Oblast geografických informací

Rok 2001 přinesl na poli geografického informačního systému (GIS) řadu úspěchů, ale i problémů. Nejvýznamnější problém spočíval v nedostatku financí potřebných pro pokračování digitalizace plavební mapy Labe. Z tohoto důvodu byla dočasně přerušena spolupráce s firmou Hydrosoft.

Bylo třeba se s touto situací vypořádat a pokusit se pokračovat v budování GIS Státní plavební správy vlastními silami. Využita byla proto nabídka firmy Intergraph ČR na bezplatné získání 7 licencí na geografický software GeoMedia. Dalším cílem bylo vytvoření datové základny a pořízení základního mapového díla. Jako první byly získány data Jednotné dopravní vektorové mapy z Centra dopravního výzkumu, na kterých bylo provedeno seznámení pracovníků z útvarů vodních cest s GISem a zaškolení na práci s GeoMedií.

Za významný úspěch lze považovat vytvoření pracovní skupiny Datový sklad vodních cest ČR. Tato skupina vznikla z iniciativy MDS ČR a ŘVC ČR. Mezi její hlavní úkoly patří koordinace postupu a spolupráce při výstavbě datového skladu vodních cest a unifikace pojmů a parametrů, např. vytvoření jednotné kilometráže. Tato pracovní skupina pod vedením Státní plavební správy, jakožto správce GISu vodních cest, sdružuje významné pořizovatele a uživatele geografických dat. Kromě výše zmíněných organizací jsou to Povodí Labe, s. p., Povodí Vltavy, s. p., Povodí Moravy, s. p., Vojenský topografický ústav Dobruška, VOSTA a Vodní cesty, a. s. Technologickou část zajišťuje firma VARS Brno, a. s.

V rámci činnosti této pracovní skupiny Státní plavební správa uzavřela smlouvy o vzájemné spolupráci při výstavbě a využívání informačních systémů o území s Vojenským topografickým ústavem Dobruška a Povodím Labe, s.p., čímž byl vyřešen problém jednotného mapového podkladu. Uzavřením těchto smluv byla získána bezplatně vektorová data digitálního modelu území v měřítku 1:25 000, digitální šedotónová orthofota dolního Labe v měřítku 1:2 000 a celá řada dalších podkladů.

Předpokládáme, že v roce 2002 bude Státní plavební správě umožněno vytvořit správcovské pracoviště, pokračovat v digitalizaci plavební mapy Labe v obnovené spolupráci s firmou Hydrosoft, vybudovat a zprovoznit technologickou linku zpracování geografických dat a tím zavést práci s digitální plavební mapou do každodenní činnosti.

Oblast plavební bezpečnosti

V souvislosti se zákonem č. 358/1999 Sb., kterým se mění zákon č. 114/1995 Sb., o vnitrozemské plavbě, a vyhláškou MDS č. 138/2000 Sb., o radiotelefonním provozu na vnitrozemských vodních cestách, byly připraveny podklady pro vystavení nového povolení k používání rádiového zařízení ve smyslu zákona č. 151/2000 Sb., o telekomunikacích. Změny uvedených předpisů si vyžádaly zrušení povolení k provozu pozemních rádiových stanic a byly splněny podmínky pro vystavení povolení pro radiotelefonní službu na vnitrozemských vodních cestách. K tomu bylo třeba vytvořit i interní skripta, jako učební podklad pro získání nových průkazů způsobilosti k obsluze lodních a pobřežních rádiových stanic.

Byla zajištěna přednáška pro vyšetřovatele - specialisty v rámci semináře organizovaného Úřadem vyšetřování Policie ČR, která se týkala procesních úkonů prováděnými Státní plavební správou na úseku odborného šetření nehod ve vnitrozemské plavbě, v aplikaci na trestné činy, ke kterým může v oboru tohoto odvětví dopravy docházet.

Vedoucí útvarů plavební bezpečnosti Státní plavební správy se i v roce 2001 zúčastnili pracovního setkání s vedoucími poříčních útvarů, lektory a zkušebními komisaři Policie ČR, na kterém se vyhodnocují poznatky a zjištění v uplynulém roce ve všech uvedených druzích činnosti. Státní plavební správa má tak do jisté míry možnost ovlivnit výkon činnosti Policie ČR na vodních cestách. Pomáhá tak policistům aplikovat zjištěná protiprávní jednání účastníků plavebního provozu na přestupky ve vnitrozemské plavbě, k jejichž projednání je následně oprávněna. Lektoři a zkušební komisaři Policie ČR jsou ochotni na základě připomínek Státní plavební správy upravovat osnovy a zkušební otázky využívané k pravidelnému přezkušování vůdců policejních plavidel. Dosud se však nepodařilo prosadit legislativní úpravu, která by policistům umožnila přestupky, které zjistí v plavebním provozu, projednat na místě v blokovém řízení.

V uplynulém roce byla novelizována Směrnice pro výkon státního dozoru v provozu na sledovaných vodních cestách.

Oblast plavidel

Na úseku plavidel byla zajištěna shoda údajů v klasifikačním průkazu ČLPR s údaji v lodním osvědčení a prakticky zahájeno vydání lodního osvědčení na novém formuláři. Byly zpracovány podklady pro převzetí mezinárodní činnosti v oblasti tvorby lodních technických norem.

Schvalování typů malých plavidel probíhalo bez potíží, počet uzavřených případů je oproti minulému roku asi poloviční, některá řízení zahájena v roce 2001

však nebyla dosud uzavřena. Počet schválených dokumentací pro jednotlivou stavbu plavidla se v porovnání s loňským rokem zvýšil o polovinu.

Oblast plavecké způsobilosti

Bylo spolupracováno s MDS ČR při novelizaci vyhlášky MDS č. 84/2000 Sb. Podle plánu metodické činnosti byly v prosinci 2001 vydány nové základní dokumenty plavecké způsobilosti - směrnice pro vydávání dokumentů plavecké způsobilosti a zkušební řád. Formou semináře byla provedena instruktáž pracovníků plavecké způsobilosti a zkušebních komisařů k realizaci těchto dokumentů.

Byly zdokonaleny zkoušky způsobilosti vůdců plavidel jiných než malých přepracováním otázek a schémat pro ústní část zkoušky kapitánů I. až III. třídy. V dubnu se uskutečnil seminář zkušebních komisařů ke sjednocení metodiky provádění ústní části zkoušky způsobilosti a seznámení s novými věcmi v této oblasti.

V měsíci říjnu byly novelizovány soubory zkušebních otázek pro provozovatele vodní dopravy pro cizí potřeby podle aktuálního znění zákonů a vyhlášek a byly vydány učebnice k přípravě na tyto zkoušky.

Byla zpracována nová koncepce zkoušek způsobilosti uchazečů o mezinárodní průkaz vůdce rekreačního plavidla - způsobilost 2 (příbřežní mořské vody) rozšířením zkušební látky na předměty základy mezinárodního námořního práva, základy meteorologie a základy navigace v rozsahu potřebném pro tuto způsobilost. V souvislosti s tím byl zpracován nový soubor otázek a učební materiál ke zkouškám. Se zavedením nové koncepce těchto zkoušek se počítá od září 2002.

V průběhu roku byla poskytována metodická pomoc učňovskému oboru strojník pro lodní dopravu v Středním odborném učilišti dopravním a strojírenským v Děčíně.

V listopadu 2001 byla uskutečněna pracovní cesta do Magdeburku k získání potřebných poznatků o zkouškách ADNR ve SRN. Potvrdilo se, že zkoušky v ČR probíhají naprosto identicky jako ve SRN a není tedy žádný důvod, aby tyto zkoušky nebyly německou stranou v budoucnu uznávány.

Oblast plavecké způsobilosti byla prezentována na výstavě Lodě a karavany 2001, kde bylo poskytnuto plavecké veřejnosti velké množství informací.

Oblast mezinárodních vztahů

Oblast agendy mezinárodních vztahů sestává jednak z úředních kontaktů s oficiálními relevantními státními institucemi v zahraničí a jednak z vyřizování záležitostí převážně informačního charakteru postoupených zahraničními organizacemi, sdruženími nebo cizími státními příslušníky coby soukromými osobami.

Na základě veřejného tiskového sdělení ZKR na jejích webových stránkách doporučila Státní plavební správa Ministerstvu dopravy a spojů zvážit získání nově ustaveného statutu pozorovatele v ZKR pro nečlenské státy a renomované plavebně zainteresované organizace.

V dubnu se Státní plavební správa zúčastnila v rámci české delegaci na jednání Smíšeného výboru pro vnitrozemskou vodní dopravu ČR–SRN. Výbor se zabýval obvyklými provozními a hospodářskými ukazateli vzájemných přeprav na Labi, stavebními úpravami na Labi, zajištěním plavebních hloubek, související legislativou, otázkou kabotáže a třetízemních přeprav, udělováním koncesí pro provozování vodní dopravy apod.

V rámci trvalých partnerských úředních styků s Ředitelstvím plavby a vodních cest - východ (WSD Ost) v Berlíně, se v květnu uskutečnilo pracovní jednání obou orgánů na Velehradě u Uherského Hradiště. V rámci jednání proběhla vzájemná obšírná informace o změnách, úpravách a chystané novelizaci plavebních předpisů, uznávání a aktuální platnosti lodních a plaveckých dokumentů, zejména nově zavedených českých plavebních služebních knížek, správních řízeních s plavci protější strany, iniciativě ČR ohledně uznávání osvědčení znalců ADNR v SRN a na Rýně, udržovacích a stavebních pracích na Labi, zaváděném geografickém informačním systému jakož i dalších specifických otázkách plavebního provozu a provozování vodní dopravy.

Začátkem června a posléze v říjnu se Státní plavební správa zúčastnila zasedání Pracovní skupiny pro vnitrozemskou vodní dopravu při EHK/OSN v Ženevě. Pracovní skupina se zabývala dílčími úpravami Evropských pravidel provozu pro vnitrozemské vodní cesty CEVNI (Řád plavební bezpečnosti), radarovými zařízeními a indikátory natočení, standardizací pravidel a vnitrozemských vodních cest s ohledem na říční-námořní plavbu, jednotným systémem zobrazení elektronických plavebních map, situací, trendy a podporou vodní dopravy, požadavky na zamezení znečišťování vod z plavidel, rekreační plavbou v Evropě, sjednocením právních režimů pro přepravní podmínky po vodních cestách, mírou uplatňování přijatých rezolucí aj.

Koncem června se na Oravě v SR, na pozvání slovenské strany konalo každoroční pracovní setkání Státní plavební správy se slovenskou Státní plavební správou v Bratislavě. Předmětem jednání byla informace o nové plavební legislativě obou zemí, plavebním režimu na řece Moravě, výměna zkušeností v oblasti znalců ADNR, členství SR v Dunajské komisi, dále otázky ohledně současně vydávaných mezinárodních průkazů plavců, všeobecné situace v plavbě a její místo v koncepci dopravní politiky a práce na elektronických mapách vodních cest.

V září se zástupce Státní plavební správy zúčastnil v rámci delegace ČR konference pořádané Kanceláří technické asistence výměny informací TAIEX při Evropské komisi k problematice technického zajištění procedury celního odbavení v přístavech a privatizace přístavních technologických a logistických služeb. Kancelář TAIEX uspořádala tento informativně školicí seminář pro kandidátské země na přistoupení k EU v souvislosti s připravovanou novou směrnicí Evropské komise k provozování přístavních služeb a nutností jejího implementování do národního práva kandidátských států.

Na základě pověření MDS ČR zastupováním vládního členství v Mezinárodním plavebním sdružení PIANC se zástupce Státní plavební správy v září zúčastnil Druhé konference Regionální skupiny PIANC pro střední a východní Evropu ve Štětíně v Polsku, která měla své volné pokračování v Mezinárodním kongresu o mořích a oceánech s tematikou věnovanou zejména výzkumu a vývoji v námořní a vnitrozemské plavbě a infrastruktuře.

V prosinci se zástupce Státní plavební správy zúčastnil zasedání Rady PIANC, které se věnovalo převážně vnitřně-správním, statutárním a koncepčním otázkám organizace.

Oblast poskytování informací

V průběhu roku 2001 obdržela Státní plavební správa - pobočka Praha jednu písemnou žádost o informaci podle zákona č. 106/1999 Sb., o svobodném přístupu k informacím, kterou podal pan ing. Milan Říha, vedoucí činitel České unie námořního

jachtingu. Státní plavební správa byla dotazována na počet zkoušek způsobilosti, které byly prováděny v sídle a mimo sídlo Státní plavební správy v roce 1997. Žádost o informaci byla podána dne 26. 6. 2001 a vyřízena písemně dne 2. 7. 2001, tedy v termínu.

Schvalování dokumentací	
Počet vydaných Průkazů způsobilosti typu	6
Počet vydaných Osvědčení o schválení technické dokumentace	47

Vydané plavební vyhlášky			
Číslo	Obsah	Platnost	
		od	do
1/2001	O zvýšení ponorů na Vltavě v úseku Štěchovice až Praha - Modřany	29.6.2001	31.10.2001

11. Hospodaření

11.1. Schválený rozpočet

Ministr dopravy a spojů ČR stanovil Státní plavební správě závazné ukazatele rozpočtu na rok 2001 takto:

I. Příjmy celkem	233 tis. Kč
II. Výdaje celkem	50 608 tis. Kč
V tom:	
1) Běžné výdaje celkem	31 608 tis. Kč
2) Výdaje na financování programu reprodukce invest. majetku	19 000 tis. Kč

11.2. Vývojové tendence hospodaření

Vývojové tendence v hospodaření jsou patrné z následující tabulky.

Rok		1996	1997	1998	1999	2000	2001
Příjmy	v tis. Kč	370	466	360	546	1 375	1 745
Výdaje	v tis. Kč	40 074	59 040	44 195	46 368	62 785	51 139
Z toho:	Běžné výdaje	22 474	22 620	22 055	26 024	30 368	32 148
	Investiční výdaje	17 600	36 420	22 140	20 344	32 417	18 991

11.3. Příjmy rozpočtových organizací

Závazný ukazatel příjmů byl k 31. 12. 2001 splněn. Příjmy Státní plavební správy dosáhly v roce 2001 výše Kč 1 744 543,33 a byly odvedeny do státního rozpočtu. Státní plavební správa nemá hospodářskou činnost, mimorozpočtové zdroje nemá k dispozici.

11.4. Správní poplatky a pokuty

V roce 2001 bylo formou kolků vybráno 2 196 950 Kč za 9531 úkonů podléhajících správním poplatkům.

Dále bylo Státní plavební správou vybráno formou blokových pokut 35 100 Kč za 80 případů. Peníze byly odvedeny příslušným Finančním úřadům.

Ve 13 případech nabyly v roce 2001 právní moc k 31. 12. 2001 pokuty uložené ve správním řízení v celkové výši 491 500 Kč, z nichž 3 byly uhrazeny ve výši 8 000 Kč a 1 pokuta ve výši 3 000 Kč byla uhrazena před tím, než nabyla právní moci. Nezaplacené pokuty jsou vymáhány prostřednictvím Finančního úřadu.

11.5. Rozpočtové výdaje

Investiční výdaje

Přidělené prostředky byly použity zejména na rekonstrukci pobočky Praha, dostavbu hlídkového plavidla a plovoucí garáže a výměnu zastaralých dopravních prostředků, doplnění a výměna výpočetní techniky, přístrojů a kancelářské techniky. U investičních výdajů došlo k úspoře Kč 9 038,22 proti schválenému plánu.

Neinvestiční výdaje

Prostředky, přidělené Státní plavební správě na rok 2001, byly využity podle schváleného plánu. U neinvestičních výdajů bylo ušetřeno Kč 60 327,34.

12. Plán práce a mezd

12.1. Zaměstnanci

Státní plavební správě byl závazně stanoven počet zaměstnanců na rok 2001 na 80 osob.

Ve Státní plavební správě činil v roce 2001 průměrný evidenční počet zaměstnanců ve fyzických osobách 80,1 a průměrný evidenční počet zaměstnanců přepočtený 79,6 osob.

12.2. Absence a úrazovost

V roce 2001 bylo v úřadě odpracováno 19 255,5 dnů. Absence na pracovišti činila 979 dnů, z toho nemoc 867 dnů, tj. 4,28 %, ošetřování člena rodiny 69 dnů, tj. 0,34 %, důležité osobní překážky v práci (podle Přílohy k nařízení vlády č. 108/1994 Sb.) 16 dnů, tj. 0,08 %, překážky z důvodu obecného zájmu 5 dnů, tj. 0,02 % a pracovní volno bez náhrady mzdy 22 dnů, tj. 0,11 %.

12.3. Mzdové prostředky

Závazný ukazatel mzdové prostředky byl Státní plavební správě stanoven částkou 15.666 tis. Kč, v tom limit prostředků na platy částkou 15.605 tis. Kč a OON částkou 61 tis. Kč.

Plán práce						
Ukazatel	Skutečnost 2000	Plán 2001	Skutečnost 2001	Rozdíl	% Plnění plánu	Index 2001/2000
	a	b	c	b - c	c : b	c : a
Počet zaměstnanců (prům. evid. přepoč.)	78	80	80	0	100	1,03
Průměrná mzda	15 657	16 255	16 255	0	100	1,04

Celkem Státní plavební správa vyčerpala 15.666 tis. Kč, z toho 15.605 tis. Kč na platy zaměstnanců a 61 tis. Kč na ostatní osobní náklady. Všechny ukazatele byly Státní plavební správou dodrženy.

13. Závěr - souhrnné zhodnocení činnosti

V roce 2001 pokračoval v oblasti vnitrozemské plavby v České republice trend z minulých let. Nadále zůstává provoz rekreačních plavidel nejrozšířenější oblastí plavebního provozu na vodních cestách v České republice. Současně pokračuje zvýšený zájem o provozování rekreačních plavidel evidovaných v České republice na zahraničních vodních cestách i zvyšující se zájem o provozování zahraničních rekreačních plavidel na našich vodních cestách. Lze předpokládat, že rostoucí zájem o provozování rekreační plavby bude nadále přetrvávat, mimo jiné i v souvislosti s úpravou podmínek pro užívání povrchových vod k plavbě na základě ustanovení nového zákona o vodách platného od 1. ledna 2002.

V souvislosti s rostoucím zájmem o rekreační plavbu lze konstatovat i přesun zájmu o určité druhy plavidel. Zvyšuje se zájem o malá plavidla s kajutou, a to jak plachetnice, tak i plavidla s vlastním strojním pohonem. Dále je možné pozorovat zvýšený zájem o nafukovací čluny, což zřejmě souvisí s jejich snadnější dopravou po souši i snadnějším ukládáním v době mimo plavební sezónu. Naopak výrazně klesá zájem o vodní skútry, který se projevuje i ve snížení požadavků na novou evidenci těchto plavidel.

Zájem o rekreační plavbu s sebou nese i potřebu zvýšeného dozoru na ni. Státní plavební správa v rámci svých možností v uplynulém roce věnovala větší pozornost právě oblastem s větší intenzitou provozu rekreačních plavidel. Lze s potěšením konstatovat, že intenzivnější provoz rekreačních plavidel se v uplynulém roce neprojevil nárůstem vážných plavebních nehod.

S rostoucím zájmem o rekreační plavbu souvisí i neopadající zájem o průkazy vůdce malého plavidla. Přitom většina žadatelů o tento průkaz současně požaduje též mezinárodní průkaz pro vedení rekreačního plavidla. Nárůst počtu držitelů těchto průkazů je větší než počet nově evidovaných plavidel. Souvisí to zřejmě s tím, že se rozšiřují možnosti vypůjčení - charteru rekreačního plavidla jak v tuzemsku, tak i v zahraničí.

Uplynulý rok byl posledním rokem lhůty v níž mohli stávající provozovatelé vodní dopravy pro cizí potřebu získat osvědčení o odborné způsobilosti k jejímu provozování. Bez tohoto osvědčení jim živnostenské úřady neprodlouží platnost koncese. Lze konstatovat, že prakticky všichni významnější provozovatelé si zajistili, aby odpovědné osoby osvědčení o odborné způsobilosti v požadovaném termínu získaly.

V roce 2001 bylo zahájeno vydávání plaveckých služebních knížek. Tyto plavecké služební knížky odpovídají obdobným služebním knížkám používaným na západoevropských vodních cestách včetně Rýna a jsou příslušnými kontrolními orgány jednotlivých zemí akceptovány. Plaveckou služební knížkou prokazují členové posádek vnitrozemských plavidel, s výjimkou malých plavidel, odbornou způsobilost, zdravotní způsobilost a praxi vykonanou na plavidlech. Plavecká služební knížka nahrazuje dříve vydávaný průkaz lodníka, který není v zahraničí uznáván. V České republice zůstává průkaz lodníka zatím v platnosti. K prokazování plavecké praxe je však třeba používat plaveckou služební knížku.

V období letní sezóny došlo k nárůstu najíždění cizích sportovních a rekreačních plavidel do České republiky. Tím také došlo i ke zvýšení počtu přestupků porušením povinnosti stanovené obecně závazným právním předpisem a ohrožení bezpečnosti plavebního provozu vůdci plavidel. Z důvodu vytvoření lepších možností

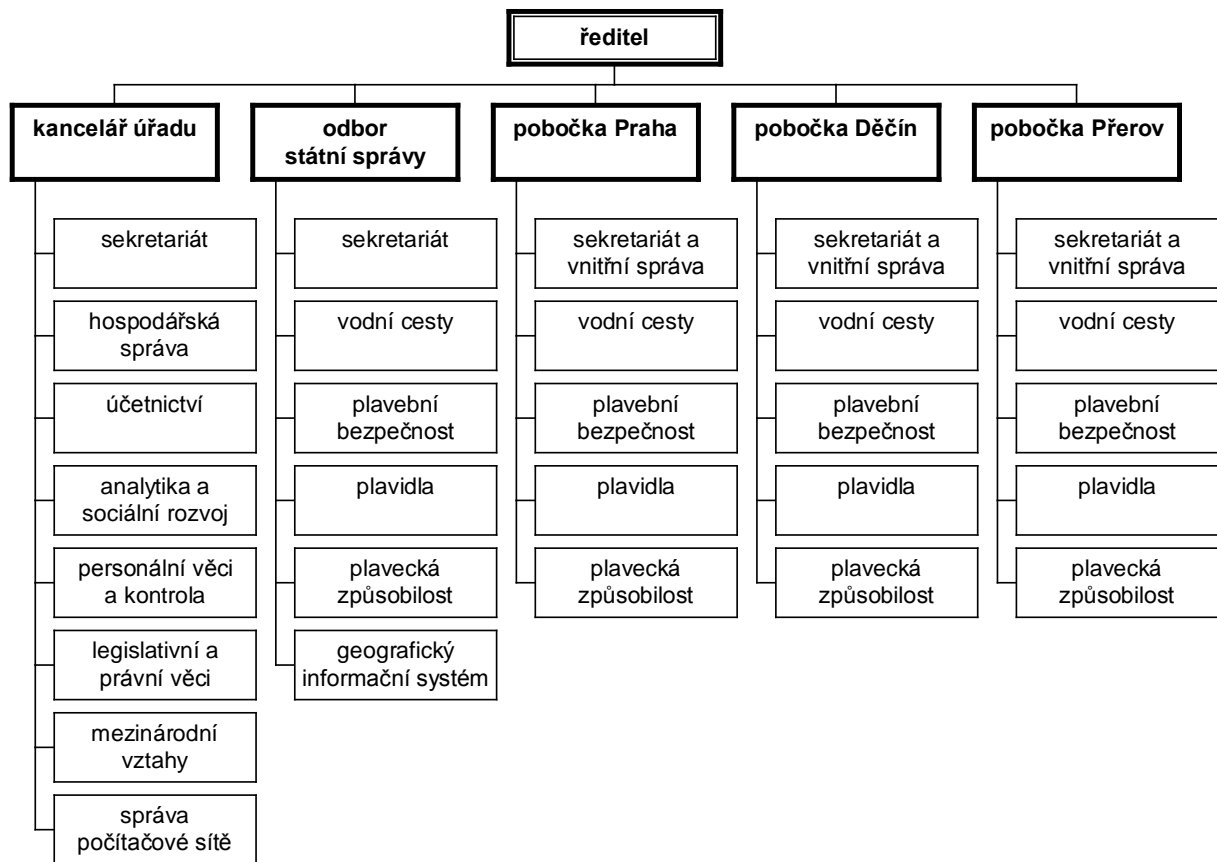
pro projednávání přestupků způsobených vůdci zahraničních plavidel byla projednána spolupráce s Cizineckou a pasovou policií referátem ve Hřensku.

Při projednávání územních plánů a staveb křižujících vodní cesty je nutné mimo sledované vodní cesty respektovat i trasu průplavu Dunaj - Odra - Labe. I když je v některých případech, kdy jde souběžně se stávající sledovanou vodní cestou trasa průplavu zřejmé, že na stávající vodní cestě nebudou nadále zlepšovány parametry v původním korytě, je nutné respektovat zákon č. 114/1995 Sb. a prováděcí vyhlášku v parametrech pro křížení, protože nelze udělit výjimku. To spolu s tím, že v jiných lokalitách existují alternativy trasy průplavu zhoršuje pozici Státní plavební správy při projednávání územních plánů a staveb křižících vodní cesty.

V ekonomické oblasti Státní plavební správa hospodařila s přidělenými rozpočtovými prostředky podle platných rozpočtových pravidel a souvisejících zákonů, v členění příjmů i výdajů podle platné rozpočtové skladby.

Na základě schváleného zákona 491/2000Sb o státním rozpočtu na rok 2001 (Usnesením č. 1324 Poslanecké sněmovny Parlamentu ČR) stanovil ministr dopravy a spojů ČR svým dopisem čj. 5 634/2000-KM Státní plavební správě objemy rozpočtu na rok 2001. Provozní rozpočet byl proti našim původním požadavkům pokrácen, ale v závěru roku 2001 opět posílen o 600 tis. Kč (viz dopisy MDS čj. 29 859/01-410 a čj. 30 5669/01-410, které reagovaly na naše opakované žádosti o doplnění potřebných provozních finančních prostředků), takže SPS měla na pokrytí všech potřebných výdajů. V oblasti investic došlo k výraznějšímu krácení a to z požadovaných 33 mil. na 19 mil. Kč. V rámci těchto přidělených investičních prostředků se pokračovalo ve všech rozpracovaných akcích a z nových byly realizovány jen ty nejdůležitější.

14. Organizační schéma Státní plavební správy v roce 2001



15. Kde nás najdete

Poznámky

Poznámky