

ZPRÁVA
o činnosti úřadu
v roce 2025



č. j. 467/Ř/26

Státní plavební správa
březen 2026

Obsah

1. Základní údaje o správním úřadu k 31. 12. 2025	5
2. Kolektiv vedení	5
3. Úvod	6
4. Dozor na vodní cesty a přístavy	8
4.1. Plavební poměry na vodních cestách	8
4.2. Stavby a úpravy na vodních cestách	13
5. Dozor na plavební provoz a plavební nehody	25
5.1. Dozor na plavební provoz	25
5.2. Plavební nehody	35
6. Dozor na plavidla	37
6.1. Plavidla jiná než malá plavidla	37
6.2. Malá plavidla	40
6.3. Plavební rejstřík a rejstřík malých plavidel	43
7. Zkoušky způsobilosti členů posádek plavidel	47
7.1. Zkoušky způsobilosti členů posádek plavidel jiných než malých	47
7.2. Zkoušky způsobilosti žadatelů o ostatní průkazy a osvědčení	51
7.3. Zkoušky způsobilosti vůdců malých a rekreačních plavidel	53
7.4. Zkoušky způsobilosti k získání pověření nebo odborné způsobilosti k provádění zkoušky z praktických dovedností potřebných k vedení malého nebo rekreačního plavidla	54
8. Výkon státní správy	56
8.1. Správní rozhodnutí	56
8.2. Jiné správní akty a kontrolní činnost	59
9. Průřezová a metodická činnost	60

10. Hospodaření	69
10.1. Schválený rozpočet	69
10.2. Vývojové tendence hospodaření	69
10.3. Příjmy rozpočtových organizací	69
10.4. Správní poplatky a pokuty	70
10.5. Rozpočtové výdaje	70
11. Plán práce a prostředků na platy	71
11.1. Zaměstnanci	71
11.2. Absence a úrazovost	71
11.3. Prostředky na platy	71
12. Závěr - souhrnné zhodnocení činnosti	72
13. Organizační schéma Státní plavební správy	73
14. Územní působnost Státní plavební správy	74
15. Kde nás najdete	75
Seznam tabulek	79
Seznam obrázků	80

1. Základní údaje o správním úřadu k 31. 12. 2025

<i>Název správního úřadu:</i>	Státní plavební správa
<i>Adresa sídla:</i>	Jankovcova 4, 170 04 Praha 7
<i>IČ:</i>	00003352
<i>Právní forma:</i>	Organizační složka státu
<i>Datum a způsob zřízení:</i>	1. 10. 1995, zákon č. 114/1995 Sb., o vnitrozemské plavbě
<i>Působnost SPS:</i>	Vykonává státní správu a státní dozor při provozování plavby na vnitrozemských vodních cestách ČR ve věcech stanovených zákonem č. 114/1995 Sb.
<i>Počet zaměstnanců:</i>	84

2. Kolektiv vedení

Mgr. Klára Kroupa Němcová

vedoucí služebního úřadu – ředitelka Státní plavební správy

Mgr. Katarína Koleničková

ředitelka odboru kontroly a metodiky

zástupce vedoucí služebního úřadu – ředitelky Státní plavební správy

Ing. Hynek Beneš

ředitel pobočky Praha

Ing. Martin Klein

ředitel pobočky Děčín

Ing. Tomáš Ostrčil

ředitel pobočky Přerov

3. Úvod

Ve smyslu zákona o vnitrozemské plavbě a navazujících prováděcích předpisů vykonává Státní plavební správa státní dozor a plní úkoly státní správy ve věcech vnitrozemské plavby s cílem zabezpečit její rozvoj a bezpečný a plynulý provoz.

V oblasti dozoru na vodní cesty a přístavy hájí zájmy plavby při budování, úpravách a udržování vodních cest a přístavů. Vydává k umístování, provádění nebo užívání staveb na sledovaných vodních cestách. Vydává povolení k provozování veřejných a neveřejných přístavů, odnímá povolení k provozování veřejných a neveřejných přístavů; vydává povolení k provozování přístavišť, překladišť, vývazišť a kotvišť, odnímá povolení k provozování přístavišť, překladišť, vývazišť a kotvišť. Sleduje vodní poměry a prosazuje zlepšování plavebních podmínek. U správců vodních cest a správců přístavů uplatňuje správními prostředky odstranění nedostatků zjištěných v plavební dráze, v plavebním značení, na hydrotechnických stavbách a zařízeních vodních cest a na vodních částech přístavů. Spravuje říční informační systém.

V oblasti dozoru na plavební provoz prosazuje opatření k zajištění bezpečnosti plavby. Vydává opatření obecné povahy k zastavení, omezení nebo jiné úpravě plavebního provozu na vodní cestě; vydává pokyny k zajištění bezpečnosti a plynulosti plavebního provozu. Vydává povolení k provozu půjčovny malých plavidel umístěné na vodní cestě, vydává opatření obecné povahy k vymezení části vodní plochy k provozu malých plavidel, kdy se nepoužijí povinnosti vůdce plavidla a provozování vodního lyžování a obdobných činností provozovaných ve vleku za plavidlem. Vydává povolení k zvláštní přepravě, povolení k pořádání akce na sledované vodní cestě a povolení k použití zvláštní signalizace. Vykonává dozor nad dodržováním předpisů týkajících se plavby. Provádí správní řízení podle zákona o vnitrozemské plavbě a zákona o vodách, kdy je rozhodováno o právech, právech chráněných zájmech a povinnostech osob. V řízení na místě zakazuje plavbu v případech stanovených zákonem o vnitrozemské plavbě, rozhoduje o výjimkách ze zákona o vnitrozemské plavbě a projednává s vodoprávním úřadem výjimky ze zákazu a omezení plavby podle zákona o vodách. Projednává přestupky podle zákona o vnitrozemské plavbě a zákona o vodách a ukládá za ně pokuty v přestupkovém řízení; rozhoduje o uložení pokuty za jiné správní delikty podle zákona o vnitrozemské plavbě a zákona o vodách. Provádí odborná šetření plavebních nehod. Spolupracuje na tvorbě a vyjadřuje se k návrhům předpisů, které mají souvislost s bezpečností plavebního provozu.

V oblasti dozoru na plavidla, plovoucí zařízení a plovoucí tělesa schvaluje způsobilost plavidel k provozu na vodní cestě a vydává příslušné lodní listiny včetně lodních listin k přepravě nebezpečných věcí, které odnímá, nejsou-li splněny podmínky způsobilosti k provozu. Vede plavební rejstřík a rejstřík malých plavidel; schvaluje typ malého plavidla, plovoucího stroje a plovoucího zařízení; provádí cejchování plavidel a vydává cejchovní průkazy. Schvaluje způsobilost určených technických zařízení na plavidlech a vydává oprávnění k činnosti inspektora určených technických zařízení; vydává povolení k provozu zahraničního plavidla; stanoví počet a složení lodních posádek.

V oblasti plavecké způsobilosti provádí zkoušky způsobilosti vůdců plavidel a členů lodních posádek. Vydává průkazy způsobilosti k vedení a obsluze plavidel, rozhoduje o jejich zadržení a odnětí za podmínek stanovených zákonem; pověřuje právnické a fyzické osoby ověřováním praktických dovedností při vedení malého plavidla; vydává osvědčení o zvláštních znalostech k přepravě nebezpečných věcí, osvědčení o odborné

způsobilosti bezpečnostního poradce pro přepravu nebezpečných věcí a osvědčení o odborné způsobilosti k provozování vodní dopravy pro cizí potřeby; vydává plavecké služební knížky. Spolupracuje při soustavném zvyšování odborné úrovně lodních posádek.

Působení Státní plavební správy na území České republiky je zajišťováno prostřednictvím odborných útvarů v sídle Státní plavební správy a ve vymezené územní působnosti odbory pobočkami Praha, Děčín a Přerov. Výkonnou činnost zajišťují především pobočky. Jejich práce je zhodnocena v kapitolách 4. – 8. Centrální útvary zajišťují v odborné oblasti především metodiku pro výkonné složky a vnitřní kontrolu a dále pak záležitosti finanční, hospodářské a personální. Jejich činnost je zhodnocena v kapitolách 9. – 11.

4. Dozor na vodní cesty a přístavy

4.1. Plavební poměry na vodních cestách

Vltava

Vltavská vodní cesta byla v roce 2025 pro provoz plavidel bezpečná a v uspokojivém stavu. Dlouhodobé či opakované zastavení plavby však muselo v roce 2025 z níže uvedených důvodů proběhnout na plavební komoře Praha-Modřany, na plavebním kanále Troja a přes plavební komoru Praha-Podbaba.

K zastavení plavby z důvodu zámrazy či vysokých vodních stavů v hodnoceném roce nedošlo.

Přes plavební komoru Kořensko byla z důvodu poklesu hladiny v nádrži vodního díla Orlík pod minimální plavební hladinu, při které jsou garantovány ponory plavidel v úseku pod vodním dílem Kořensko, zastavena plavba od 14. července 2025. Tato situace přetrvala až do konce plavební sezóny.

Ode dne 8. srpna 2025, kdy vlivem hydrologické situace v nádrži vodního díla Orlík došlo k poklesu hladiny pod kótu 342,50 m n. m., byla zastavena přeprava plavidel lodním výtahem přes vodní dílo Orlík.

Přes plavební komoru Štěchovice byla plavba zastavena od 15. dubna 2025 do 17. dubna 2025 z důvodu opravy stavítek plavební komory.

Přes malou plavební komoru Vrané nad Vltavou byla zastavena plavba od 1. května 2025 do 11. července 2025 z důvodu opravy dolních vrat plavební komory. A následně od 20. srpna 2025 do 31. prosince 2025 z důvodu poruchy vrat.

Přes plavební komoru Praha-Modřany byla z důvodu rekonstrukce plat plavební komory včetně jejich navýšení zastavena plavba od 1. ledna 2025 do 17. února 2025, od 4. března 2025 od 15:00 hodin do 5. března 2025 do 10:00 hodin, od 23. dubna 2025 do 25. dubna 2025, od 19. června 2025 do 20. června 2025, dne 21. července 2025, od 23. října 2025 do 7. listopadu 2025 a od 9. listopadu 2025 do 21. listopadu 2025.

Přes plavební komoru Praha-Smíchov byla zastavena plavba od 31. března 2025 do 13. dubna 2025 z důvodu výměny stavítek v horním ohlaví plavební komory.

Přes velkou plavební komoru Praha-Štvanice byla zastavena plavba od 19. května 2025 do 31. prosince 2025 z důvodu opravy dna komory.

Na plavebním kanále Troja a přes obě plavební komory Praha-Podbaba byla z důvodu výstavby uzávěru na plavebním kanálu Troja v rámci stavební akce „Celková přestavba a rozšíření ÚČOV na Císařském ostrově, etapa č. 008 – kompenzační opatření, Definitivní uzávěr Troja“ zastavena plavba od 1. ledna 2025 do 30. dubna 2025.

V období od 1. ledna 2025 do 11. října 2025 bylo proplavování přes velkou plavební komoru Hořín možné pouze v omezeném počtu cyklů za den a jen v předem stanovených časech, jelikož při požáru na velině plavební komory došlo k poškození ovládací technologie plavebních komor. Plavba přes malou plavební komoru Hořín byla v tomto období od 1. ledna 2025 do 11. října 2025 z uvedeného důvodu požáru zastavena. Plavba přes velkou plavební komoru Hořín byla dále zastavena od 3. listopadu 2025 do 5. listopadu 2025 z důvodu dokončovacích prací na novém řídicím systému. Plavba přes malou plavební

komoru Hořín byla zastavena od 4. prosince 2025 do 31. prosince 2025 z důvodu osazení klapky pro převádění ledů.

Během plánovaného zastavení plavby byly na většině plavebních zařízení provedeny všechny plánované práce.

Střední Labe

Po většinu roku 2025 byly nadále omezeny ponory plavidel na většině úseků této vodní cesty s ohledem na nánosy v plavební dráze po povodňových průtocích na přelomu let 2023/2024 a následné povodně v září 2024. Povolené ponory plavidel se v průběhu roku postupně zvyšovaly s tím, jak docházelo k odtěžování nánosů, přesto ještě koncem hodnoceného roku na některých úsecích středolabské vodní cesty nebylo stanovených ponorů dosaženo.

K zastavení plavby z důvodu zámrazy či vysokých vodních stavů v hodnoceném roce nedošlo.

Od 8. září 2025 byla zastavena plavba přes plavební komoru Srnojedy z důvodu opravy segmentových uzávěrů.

Schválená zastavení plavby proběhla na plavebních komorách Veletov, Klavary, Velký Osek, Poděbrady, Nymburk, Hradištko, Čelákovice, Kostelec nad Labem a Lobkovice v období od 6. října 2025 do 13. října 2025. V rámci plánovaného zastavení plavby se uskutečnila prohlídka komor a cyklická plánovaná údržba včetně drobných oprav.

Přes plavební komoru Týnec nad Labem byla zastavena plavba v termínu od 15. září 2025 do 21. listopadu 2025 z důvodu opravy dolních vzpěrných vrat, odtěžení nánosů a drobné opravy plavební komory.

Přes plavební komoru Kolín byla zastavena plavba v termínu od 6. října 2025 do 1. prosince 2025 z důvodu prohlídky, opravy uzávěrů a cyklické plánované údržby včetně drobných oprav.

Plavební komora Kostomlátky byla mimo provoz v termínu od 6. října 2025 do 12. prosince 2025 z důvodu rekonstrukce dělicích zdí a svodidel plavební komory, v rámci zastavení plavby proběhla prohlídka trvale zatopených konstrukcí plavební komory a cyklická plánovaná údržba včetně drobných oprav.

Přes plavební komoru Lysá nad Labem byla zastavena plavba v termínu od 6. října do 1. prosince z důvodu kontroly protikorozní ochrany dolních vrat a další drobné opravy plavební komory.

Přes plavební komoru Brandýs nad Labem byla zastavena plavba v termínu od 6. října do 30. listopadu z důvodu opravy protikorozní ochrany dolních vrat a další drobné opravy plavební komory.

Přes plavební komoru Obříství byla zastavena plavba v termínu od 6. října do 4. prosince z důvodu opravy protikorozní ochrany dolních vrat a další drobné opravy plavební komory.

Během plánovaného a mimořádného zastavení plavby byly na většině plavebních zařízení provedeny všechny plánované práce.

Dolní Labe – kanalizovaný úsek

Také v tomto úseku vodní cesty byly plavební podmínky v roce 2025 ovlivněny výše zmíněným dvojím průchodem povodňových průtoků, jejichž následkem bylo dočasné omezení ponorů plavidel a jejich sestav a celoroční doporučení plavby co nejbližší středu plavební dráhy, neboť na jejích okrajích nebyly v některých profilech zaručeny maximální povolené hodnoty ponoru plavidel. Stav vodní cesty byl přípustný a umožňoval po většinu roku bezpečný provoz plavidel upravených rozměrů.

K zastavení plavby z důvodu zámrazy či vysokých vodních stavů v hodnoceném roce nedošlo.

Zámraza se nevyskytla.

Dnů s průtokem nad 150 m³/s v profilu vodočtu Mělník, po které by bývalo možné v úseku Mělník až Lovosice plout s ponorem 210 cm, bylo celkem 64, ale výše uvedená omezení toto využití neumožňovala. Dny s vodním stavem nad 280 cm na vodočtu Ústí nad Labem, po které by bývalo možné v úseku Lovosice až Ústí nad Labem-Střekov plout s ponorem vyšším než 200 cm, se nevyskytly, navíc v daném úseku rovněž platila uvedená omezení ponorů.

Pro rok 2025 nepožadoval správce vodní cesty celkovou odstávku plavebních objektů na kanalizovaném úseku dolního Labe, na vodních dílech byla vždy v provozu alespoň jedna z plavebních komor. Ve dnech odstávek velkých plavebních komor byl však plavební provoz ovlivněn nutností v případech potřeby rozpojovat sestavy plavidel s délkou přesahující délkou malé plavební komory dotčených zdymadel.

Malá plavební komora Dolní Beřkovice byla mimo provoz od 1. ledna 2025 do 31. prosince 2025 z důvodu poškození dolních vrat během povodní. Malá plavební komora Roudnice nad Labem byla mimo provoz od 1. března 2025 do 31. března 2025 z důvodu zahrazení a vyčerpání komory pro údržbové práce. Malá plavební komora České Kopisty byla mimo provoz od 2. dubna 2025 do 3. dubna 2025 a také dne 7. října 2025 z důvodu oprav obtoků. Malá plavební komora Lovosice byla mimo provoz od 13. května 2025 do 1. července 2025 z důvodu poruchy a opravy pohonu dolních vrat. V období od 1. ledna 2025 do 31. května 2025 pokračovalo uzavření velké plavební komory Ústí nad Labem-Střekov započaté v roce 2024 z důvodu několika naplánovaných akcí, kterými byly generální opravy horních vrat, opravy těsnění a odrazných trámů dolních vrat, opravy stěn obtoků a provizorní oprava levé zdi komory. Tato komora byla mimo provoz také od 2. prosince 2025 s předpokladem ukončení odstávky na konci ledna 2026, důvodem byly údržbové práce. Malá plavební komora Ústí nad Labem-Střekov byla mimo provoz od 15. září 2025 do 31. listopadu 2025 z důvodu provádění průzkumných prací.

Při pořádání akcí na sledované vodní cestě bylo povoleno v zájmu zajištění bezpečnosti a plynulosti plavebního provozu zastavení plavebního provozu v Roudnici nad Labem při jednodenním květnovém závodě vodních motoristů přerušovaně po celý den, ve vymezené vodní ploše Roudnice nad Labem z důvodu jachtařských závodů dva dny v květnu, dva dny v září a čtyři dny v říjnu, u obcí Malé a Velké Žernoseky z důvodu srpnových plaveckých závodů na jednu hodinu, a ve vymezené vodní ploše Brná nad Labem z důvodu jachtařských závodů jeden den v srpnu a jeden den v říjnu. Uvedená opatření neznamenal významné omezení pro plavební provoz.

Dolní Labe – regulovaný úsek

Plavební podmínky, resp. vodní stavy v regulovaném úseku Labe nebyly v roce 2025 příliš příznivé. V období od začátku roku až do poloviny dubna a následně pak od poloviny října do druhé poloviny listopadu sice zajištěný vodní stav nepodkročil 165 cm, tedy vodní stav, kdy provozovatelé velkých plavidel sami z důvodu nerentability vodní dopravu ukončují, avšak vodního stavu 275 cm a více (tzv. plnosplavnost) nebylo v roce 2025 vůbec dosaženo. Navíc začátkem května 2025 nastalo v regulovaném úseku téměř pětiměsíční suché období trvající až do začátku října 2025. Vodní stav 540 cm v profilu vodočtu Ústí nad Labem (tj. limitní stav pro zastavení plavebního provozu v úseku Ústí nad Labem-Střekov až Hřensko), nebyl v roce 2025 překročen. Výskyt a vývoj vodních stavů v regulovaném úseku Labe v roce 2025 je patrný též z tabulky „[Setrvalost vodních stavů v regulovaném úseku dolního Labe](#)“.

Zámraza se v tomto úseku vodní cesty v roce 2025 nevyskytla.

Při pořádání akcí na sledované vodní cestě bylo v květnu povoleno jednodenní zastavení plavebního provozu ve vymezené vodní ploše uvnitř veřejném přístavu Děčín-Rozbělesy za účelem zajištění bezpečnosti a plynulosti plavebního provozu při závodu vodních motoristů. Dále byl ve veřejném přístavu Děčín-Rozbělesy zastaven plavební provoz na dvě hodiny v listopadu z důvodu taktického cvičení jednotek požární ochrany. V Děčíně pod zámekem byl plavební provoz zastaven z důvodu pořádání plaveckých částí dvou srpnových závodů triatlonistů na celkem jednu hodinu. V úseku Ústí nad Labem až Děčín pod zámekem byl plavební provoz zastaven v jednom srpnovém dni na 8 hodin z důvodu plaveckých závodů. V úseku Těchlovice až Děčín pod zámekem byl plavební provoz zastaven v jednom říjnovém dni na 7 hodin z důvodu pořádání plavecké části závodu triatlonistů. Uvedená opatření nepřestavovala zásadní omezení plavebního provozu v tomto úseku vodní cesty.

Morava včetně Baťova kanálu

Stav vodní cesty Morava včetně Baťova kanálu byl v roce 2025 příznivý a neměl negativní vliv na bezpečnost plavby. Hydrologické a klimatické podmínky v průběhu roku umožňovaly plynulý provoz plavidel po celou plavební sezonu. Mrazové jevy a zámraza, obdobně jako v předchozích letech, s ohledem na převážně sezonní charakter plavby nezpůsobily omezení plavebního provozu, a neměly vliv na vznik škod ani provozních problémů na stavbách a zařízeních vodní cesty. Vodní stavy nedosáhly hodnot, které by vyžadovaly omezení nebo zastavení plavby, a povodňové jevy se v průběhu roku 2025 nevyskytly a ani jiné mimořádné situace, jež by si vyžádaly omezení plavebního provozu na této vodní cestě, v průběhu tohoto roku nenastaly.

Na vodní cestě Morava včetně průplavu Otrokovice – Rohatec bylo v zájmu zajištění bezpečnosti a plynulosti plavby přijato 7 významných omezení plavebního provozu. Plavební provoz byl v souvislosti s prováděním neodkladných stavebních prací zastaven od 1. ledna 2025 do 30. dubna 2025 na plavební komoře Veselí nad Moravou a od 1. října 2025 do konce roku 2025 (toto opatření by mělo skončit na konci dubna 2026) na plavební komoře Vnorovy I. Další zastavení plavby bylo vyhlášeno v návaznosti na vyhrazení jezu Nedakonice a vypuštění celé jeho zdrže, a to na vodní cestě řeka Morava včetně průplavu Otrokovice – Rohatec, včetně plavebních komor Nedakonice a Kunovský les, v období od 1. prosince 2025 do konce roku 2025 (s platností do 30. dubna 2026). Plavební provoz byl zastaven v úseku vodní cesty Morava mezi říčními km 79,200 až 79,000 ode dne 7. února 2025 do odvolání v souvislosti s havarijním stavem mostu ev. č. 425-031 na

silnici II/425 Lanžhot–Brodské (katastrální území obce Lanžhot). Omezení či zastavení plavebního provozu za účelem stavebních a udržovacích prací proběhlo v průběhu roku 2025 v několika dále uvedených úsecích. Od 1. ledna 2025 do 31. ledna 2025 byl zastaven plavební provoz na všech plavebních komorách z důvodu rekonstrukce dálkového ovládní komor. V úseku od říčního km 161,460 po říční km 161,860 byl zastaven plavební provoz z důvodu rekonstrukce silničního mostu přes řeku Moravu v Napajedlech od 1. ledna 2025 do 30. dubna 2025. V úseku od říčního km 162,900 po říční km 163,100 byl z důvodu stavby dálničního mostu D55 přes řeku Moravu upraven plavební provoz v termínu od 1. ledna 2025 do 30. dubna 2025 a zastaven od 22. října 2025 do 30. listopadu 2025.

Uvedená omezení byla realizována na základě vydaných opatření obecné povahy a neměla zásadní vliv na celkově příznivé plavební poměry na vodní cestě v průběhu plavební sezony roku 2025.

Vodní cesty účelové

Plavební poměry na vodních cestách účelových v územní působnosti pobočky Děčín byly v roce 2025 stabilizované, případný výskyt zámrazy neměl vzhledem k sezónnosti plavebního provozu na účelových vodních cestách na plavební provoz vliv, vysoké vodní stavy omezující plavbu se na těchto vodních cestách nevyskytly.

Na vodních cestách přehradní nádrže Jesenice, Nechanice, Skalka a Rozkoš (jižní část) i v roce 2025 platila upozornění správce vodních cesty, že při poklesu hladiny pod stanovenou kótu nemohou garantovat bezpečné plavební podmínky.

Na nesledované vodní cestě Ohře bylo z důvodu rekonstrukce silničního mostu v Lokti s ohledem na zajištění bezpečnosti a plynulosti plavebního provozu (vodáků) povoleno střídavé zastavení plavebního provozu ve stavbu dotčeném úseku vodní cesty v období od 22. dubna 2025 do 18. května 2025.

Při pořádání akcí na sledovaných vodních cestách bylo v zájmu zajištění bezpečnosti a plynulosti plavebního provozu povoleno zastavení plavebního provozu tři dny v červnu a tři dny v srpnu ve vymezené vodní ploše na vodní cestě Předměřice nad Labem z důvodu závodů na jetsurfech. Na vodním toku Labe v Hradci Králové bylo povoleno zastavení plavby dva dny v srpnu z důvodu pořádání plavecké části závodu triatlonistů a jeden den v září z důvodu závodu na raftech.

Žádné z uvedených opatření nepřestavovalo zásadní omezení plavebního provozu.

V územní v působnosti pobočky Přerov byla plavba na účelových vodních cestách po celou sezonu 2025 provozována za stabilních hydrologických podmínek. S ohledem na sezónní charakter plavby neměla případná zámraza na plavební provoz vliv. Rovněž se nevyskytly vysoké vodní stavy, pro něž by muselo dojít k omezením či zastavením plavby. Plavební sezonu neovlivnilo ani sucho, přesto, že dešťových srážek bylo v tomto období minimum. Došlo sice k poklesům hladin na přehradních nádržích Dalešice, Nové Mlýny I. a Nové Mlýny III., nicméně k zastavení plavby nebylo nutné přistoupit.

Krátkodobé zastavení plavebního provozu proběhlo z důvodu zajištění plavební bezpečnosti na přehradní nádrži Brněnská v souvislosti s pořádáním již tradičních ohňostrojných přehlídek Ignis Brunensis spojených s dronovou show, na níž mělo v roce 2025 účast celkem 250 dronů. Jednalo se již o 28. ročník této světově proslulé a oblíbené akce, která se konala ve čtyřech červnových dnech. Plavební provoz byl zastaven v nočních hodinách v úseku od říčního km 50,900 po říční km 53,900.

Na přehradní nádrži Nové Mlýny III. v úseku od říčního km 42,140 po říční km 50,970 byl v říjnu po 9 dnů plavební provoz částečně omezen z důvodu pořádání mezinárodních rybářských závodů.

4.2. Stavby a úpravy na vodních cestách

Vltava

V první polovině roku 2025 byla dokončena oprava lávky pro pěší přes slepé rameno Vltavy v Českých Budějovicích. V hodnoceném roce byla zahájena revitalizace části nábřeží Malše v Českých Budějovicích a výstavba pevného mola na soutoku Malše a Vltavy.

V Českých Budějovicích byla během roku provedena revitalizace pravého břehu Vltavy s výstavbou Slunečního ostrova a dále oprava opevnění na levém břehu Vltavy. Také byla zahájena výstavba silničního mostu na komunikaci I/20 v Českých Budějovicích v rámci výstavby severní spojky.

V Hluboké nad Vltavou, nad vjezdem do přístavu, byla vystavěna během roku nová lávka pro pěší přes vodní tok Vltavu.

Na toku Vltavy v úseku České Budějovice až Hluboká nad Vltavou byly na začátku roku odtěženy nánosy.

Ve druhé polovině roku došlo k odstranění nánosů v přístavu Hluboká nad Vltavou za účelem zajištění potřebných plavebních hloubek.

Dále byla dokončena stavba nového železničního mostu v lokalitě Červená nad Vltavou (nádrž vodního díla Orlík).

V druhé polovině roku byla zahájena stavba – vybavení vývaziště pracovních plavidel správce vodní cesty na Zvíkově.

Na vodním díle Orlík pokračovala výstavba nového doplňkového bezpečnostního přelivu na hrázi vodního díla, který doplní stávající přelivy.

Na plavební komoře Štěchovice byla dokončena výměna odrazných trámců a žebříků.

Během roku byla dokončena úprava plavebního značení plavební úžiny ve Štěchovicích, kde došlo k náhradě plovoucího značení (bójí) za pevné značení, což výrazně v daném úseku zlepšilo bezpečnost plavebního provozu s ohledem na možné kolísání hladiny.

V hodnoceném roce byla dále dokončena rekonstrukce silničního mostu ve Štěchovicích.

Na malé plavební komoře Vrané nad Vltavou probíhala oprava dolních vrat plavební komory.

Provoz veřejného přístavu Praha-Radotín probíhal bez zásadních koncepčních změn. Přístav byl v bezpečném a provozuschopném stavu, intenzita plavebního provozu zde nebyla velká.

Na plavební komoře Modřany byla dokončena rekonstrukce plat plavební komory včetně jejich navýšení, což si vyžádalo omezení při proplavování plavidel a zastavování proplavování v průběhu roku.

V dolní rejdě plavební komory Praha-Modřany byla zahájena výstavba nového čekacího stání na proplavení pro malá plavidla.

V roce 2025 byla dokončena celková rekonstrukce Barrandovského mostu. Omezení plavebního provozu plynoucí z této akce nebyla příliš významná.

V hodnoceném roce nadále probíhala výstavba Dvoreckého mostu v Praze mezi Zlíchovem a Podolím. Během výstavby mostu docházelo ke zúžení plavební dráhy a krátkodobému zastavení plavby v úseku Modřany až Dvorecký most z důvodu přepravy provizorní mostní konstrukce, která slouží pro uložení bednění nového mostu.

Přístavní činnost veřejného přístavu Praha-Smíchov probíhala standardním způsobem a bez zásadních koncepčních změn. Přístav byl v bezpečném a provozuschopném stavu.

Na plavební komoře Praha-Smíchov byla provedena výměna stavítek na horním ohlaví plavební komory.

V hodnoceném roce byla zahájena oprava dna a souvisejících konstrukcí velké plavební komory Praha-Štvanice. Na dolní rejdě plavebních komor Praha-Štvanice byla provedena oprava opevnění břehu ostrova Štvanice.

Přístavní činnost veřejných přístavů Praha-Libeň a Praha-Holešovice probíhala standardním způsobem, bez zásadních koncepčních změn. Přístavy byly v bezpečném a provozuschopném stavu.

V roce 2025 byla dokončena výstavba uzávěru na plavebním kanálu Troja v rámci „Celkové přestavby a rozšíření ÚČOV na Císařském ostrově, etapa č. 008 – kompenzační opatření, Definitivní uzávěr Troja“. Na začátku roku byla z důvodu této výstavby zastavena plavba přes plavební komory Praha-Podbaba a na plavebním kanále Troja, který byl vypuštěn. Na velké plavební komoře Praha-Podbaba současně v rámci zastavení plavby proběhla výměna hydraulických agregátů.

U plavební komory Praha-Podbaba byla zahájena výstavba nových čekacích stání na proplavení pro malá plavidla v horní a dolní vodě.

U plavební komory Dolánky byla dokončena výstavba nových čekacích stání na proplavení pro malá plavidla v horní a dolní vodě.

U plavební komory Měřejovice byla zahájena výstavba nových čekacích stání na proplavení pro malá plavidla v horní a dolní vodě.

U plavebních komor Hořín byla dokončena výstavba nových čekacích stání na proplavení pro malá plavidla v horní a dolní vodě. V roce 2025 byla dokončena oprava ovládací technologie plavebních komor a zdvihacího mostu včetně elektroinstalací a interiéru velína po požáru na velíně těchto plavebních komor. Z důvodů uvedeného poškození probíhalo proplavování po částečném zprovoznění velké plavební komory do ukončení oprav v omezené míře a ve speciálně stanoveném režimu.

Státní plavební správa provedla za přítomnosti správce vodní cesty úsekové kontroly vodní cesty, ze kterých vznikly dílčí požadavky na úpravu plavebního značení. Tyto úpravy byly následně provedeny. Ucelená revize plavebního značení v rámci společné pojízdky Státní plavební správy a správce vodní cesty v roce 2025 neproběhla z důvodu odstraňování povodňových škod.

V průběhu roku 2025 se uskutečnily pravidelné technickobezpečnostní dohledy na vodních dílech dle stanovených period. Těchto dohledů se Státní plavební správa pravidelně zúčastňovala a uplatňovala při nich připomínky a požadavky na zkvalitnění vodní cesty i zajištění její bezpečnosti, tyto připomínky zahrnul správce vodní cesty do plánu oprav a údržby. Řádnými prohlídkami byl potvrzen bezpečný a provozuschopný stav vodních děl.

Střední Labe

Stav staveb na vodních dílech byl v tomto roce uspokojivý.

V roce 2025 probíhala stavba mostu v Pardubicích v rámci stavby „Most na silnici I/36 přes Labe a slepé rameno“ s tím, že koncem roku byl tento most uveden do předčasného užívání.

Koncem roku 2025 byla zahájena stavba ochranného stání v dolní rejdě plavební komory Pardubice.

Na plavební komoře Srnojedy byla zahájena oprava segmentových uzávěrů z důvodu jejich havarijního stavu.

V roce 2025 byla zahájena stavba provizorního mostu a rekonstrukce silničního mostu v Řečanech nad Labem.

Na plavebních komorách Veletov, Klavary, Velký Osek, Poděbrady, Nymburk, Hradištko, Čelákovice, Kostelec nad Labem a Lobkovice se v rámci plánované odstávky uskutečnily prohlídky a cyklické plánované údržby včetně drobných oprav.

Na plavební komoře Týnec nad Labem proběhla oprava dolních vzpěrných vrat, částečné odtěžení nánosů a další drobné opravy plavební komory.

Na plavební komoře Kolín proběhla prohlídka, oprava uzávěrů a cyklická plánovaná údržba včetně drobných oprav.

Začátkem roku 2025 byla dokončena v Kolíně na pravém břehu Labe výstavba vývaziště pro malá plavidla.

Na plavební komoře Klavary byla zahájena stavba ochranného stání.

V ochranném přístavu v Nymburce byla dokončena výstavba stání pro malá plavidla, která mají sloužit zároveň při běžném provozu i při zastavení plavby, a tím zvyšují vybavenost vodní cesty.

Na plavební komoře Kostomlátky byla zahájena rekonstrukce dělicích zdí a svodidel plavební komory, v rámci zastavení plavby proběhla prohlídka trvale zatopených konstrukcí plavební komory a cyklická plánovaná údržba včetně dalších drobných oprav.

V hodnoceném roce probíhala rekonstrukce jezu Hradištko, konkrétně výměna jednotlivých hradících konstrukcí.

V roce 2025 byla zahájena stavba lávky pro pěší a cyklisty přes Labe mezi Kostomlaty nad Labem a Hradiškem.

Na plavební komoře Lysá nad Labem proběhla kontrola protikorozi ochrany dolních vrat a drobné opravy, které umožnilo vyčerpání této plavební komory.

Na horní rejdě plavební komory Brandýs nad Labem byla zahájena výstavba ochranného stání, které při běžném provozu má sloužit jako přístaviště osobní vodní dopravy.

Na plavební komoře Brandýs nad Labem proběhla oprava protikorozní ochrany dolních vrat a drobné opravy při vyčerpané plavební komoře.

V letošním roce byla zahájena stavba lávky pro pěší a cyklisty přes Labe v podjezí jezu Brandýs nad Labem.

Na plavební komoře Obříství byla v rámci plánované odstávky provedena oprava protikorozní ochrany dolních vrat a drobné opravy při vyčerpané plavební komoře.

Státní plavební správa za přítomnosti správce vodní cesty provedla úsekové kontroly vodní cesty, ze kterých vznikly dílčí požadavky na úpravu plavebního značení. Ty byly následně provedeny. Ucelená revize plavebního značení v rámci společné pojíždky Státní plavební správy a správce vodní cesty v letošním roce neproběhla z důvodu odstraňování povodňových škod.

Dále probíhalo průběžné odstraňování nánosů po povodních na vodní cestě, za účelem zajištění příslušných plavebních hloubek.

V hodnoceném roce byly provedeny plánované periodické kontroly technicko-bezpečnostního dohledu na příslušných vodních dílech, kterých se Státní plavební správa zúčastňovala a uplatňovala při nich připomínky a požadavky na zkvalitnění vodní cesty i zajištění její bezpečnosti, tyto připomínky zahrnul správce vodní cesty do plánu oprav a údržby. Řádnými prohlídkami byl potvrzen bezpečný a provozuschopný stav vodních děl.

Dolní Labe – kanalizovaný úsek

Stav staveb na vodních dílech v kanalizovaném úseku dolnolabské vodní cesty byl uspokojivý.

Pokračovala projektová příprava akce "Rekonstrukce mostního objektu v Roudnici nad Labem". K zahájení stavebních prací došlo na konci února 2025 a během roku 2025 probíhala realizace stavby bez nutnosti přerušování plavebního provozu. Město Roudnice nad Labem mělo v úmyslu zajistit jako alternativní spojení pravého a levého břehu Labe osobní přívoz, k realizaci tohoto záměru však během roku 2025 nedošlo. Zástupci plavebního úřadu se zúčastňovali kontrolních dnů stavby.

Dne 26. června 2025 bylo uvedeno do provozu Servisní centrum Roudnice nad Labem, které bude nabízet služby jako tankování pohonných hmot, odevzdání odpadu, odčerpávání odpadních a nádních vod a doplnění pitné vody.

V roce 2025 byla zahájena stavba Ochranného stání služebních plavidel ve vývazišti Policie České republiky na pravém břehu Labe v Brné nad Labem. Stání se bude skládat ze dvou krytých plovoucích garáží a jeho součástí bude i zdvihací zařízení s nosností 10 tun. Plovoucí garáže byly zkompletovány v přístavu Ústí nad Labem-Vaňov a poté za pomoci tlačného remorkéru došlo k jejich přesunu proti proudu do stanoveného vývaziště. K oficiálnímu uvedení stavby do provozu by mělo dojít na jaře 2026.

Ve vyznačení plavební dráhy signálními znaky nebyly zjištěny žádné zásadní závady a lze konstatovat, že vyznačení vodní cesty správcem vodní cesty bylo na dobré úrovni. Se správcem vodní cesty byla provedena kompletní společná kontrola stavu vodní cesty

a vzniklé dílčí požadavky na úpravu plavebního značení správce vodní cesty následně provedl. Byla provedena kontrola vyznačení přístavišť, překladišť, vývazišť a kotvišť. Z celkového počtu cca 190 objektů jich 25 nebylo řádně vyznačeno. Odstraňování nánosů na vodní cestě za účelem zajištění příslušných plavebních hloubek po průchodech zvýšených průtoků bylo realizováno v souladu s platnou legislativou a finančními možnostmi správce vodní cesty.

Dolní Labe – regulovaný úsek

Stav vodní cesty v regulovaném úseku dolního Labe byl v hodnoceném období dobrý. Stavby ve veřejných přístavech v regulovaném úseku Labe byly v provozuschopném a bezpečném stavu.

Stěžejní stavbou v regulovaném úseku Labe byla v roce 2025 akce „Rekonstrukce silničního mostu E. Beneše v Ústí nad Labem“. V rámci této stavby došlo k omezení plavebního provozu, neboť z důvodu umístění vozíků a lan na konstrukci mostu v plavebním profilu muselo dojít ke snížení podjezdné výšky mostu, toto opatření bude trvat minimálně do konce roku 2026. Pro pěší a cyklisty byla přes Labe směrem poproudě od profilu Benešova mostu zřízena provizorní lávka příhradové konstrukce. Zástupci plavebního úřadu se pravidelně zúčastňovali kontrolních dnů, spolupráce s investorem i zhotovitelem stavby probíhala na velice dobré úrovni.

V Děčíně byla zahájena stavba s názvem "Lávka Děčín – Podmokly". Lávka bude instalována na protiproudě straně stávajícího železničního mostu v Děčíně pod zámekem a bude sloužit pro pěší a cyklisty. K zahájení provozu na lávce by mělo dojít na jaře roku 2026.

Kontrolní činností plavebního úřadu v roce 2025 se zaměřením na stav vodní cesty a vyznačení plavební dráhy v regulovaném úseku Labe nebyly zjištěny nedostatky v údržbě plavební signalizace nebo zajištění parametrů plavební dráhy vodní cesta byla řádně značena.

Morava včetně Baťova kanálu

V říjnu 2025 byla zahájena generální oprava plavební komory Vnorovy I, k jejímuž dokončení by mělo dojít na konci dubna 2026. Rekonstrukce plavební komory spočívá v komplexní opravě všech jejích částí včetně výměny vrat.

V roce 2025 pokračovaly stavební práce na akci „Prodloužení splavnosti vodní cesty Otrokovice – Rohatec“. Stavba byla dokončena v srpnu 2025 a až do února 2026 bude ve zkušebním provozu. V rámci stavby byla zbudována nová plavební komora Rohatec, včetně horní a dolní rejdy, dále byla provedena celková oprava jezu Sudoměřice a rozšířena a splavněna říčka Radějovka až po její ústí do řeky Moravy. Součástí uvedené stavby budou i dva mosty křížící Radějovku.

Na jaře 2025 byly zahájeny stavební práce související s rozšířením veřejného přístavu Veselí nad Moravou. Na podzim 2025 byla dokončena I. etapa této stavby. V rámci celé stavby bude upraven a rozšířen stávající přístavní bazén, vybudována nová pevná přístavní hrana včetně plovoucích výložníků a zřízeny pobytové platformy pro návštěvníky přístavu. Dále budou vybudovány dalby pro plovoucí zařízení, elektrické, vodovodní a kanalizační přípojky, upraveny pozemní komunikace v přístavu, rozšířeno osvětlení přístavu a vystavěna budova hygienického zázemí.

V dubnu 2025 dokončil správce vodní cesty Morava generální opravu plavební komory Veselí nad Moravou. Rekonstrukce této plavební komory byla zahájena již o rok dříve, v říjnu 2024.

Na přelomu srpna a září 2025 byly dokončeny stavební práce související s celkovou rekonstrukcí silničního mostu u Napajedel, ř. km 161,66. V rámci této stavby byla zbudována nová železobetonová mostovka při zachování stávajících mostních pilířů. Během celého roku 2025 v napajedlech rovněž probíhaly stavební práce související s výstavbou nového silničního mostu přes řeku Moravu, který je součástí dálnice D55. Tento most byl dokončen a otevřen v prosinci 2025.

Plavební provoz ve veřejných přístavech Petrov a Veselí nad Moravou probíhal jako v předchozích letech standardním způsobem. Oba přístavy byly provozovány dle platné legislativy, po celou sezonu nenastala situace, která by bránila jejich provozuschopnému a bezpečnému stavu. Činnost správců přístavů nevykazovala žádné závady.

Kontrolní činnost plavebního dozoru byla zaměřena jako v předchozích letech především na zajištění bezpečných plavebních podmínek v rejdách plavebních komor umístěných zejména na řece Moravě, na kontrolu stavu plavebního značení a dále na stav vodní cesty v místě prořezávek stromů a dalšího břehového porostu zužujícího průjezdní profil. Zjištěné závady a připomínky byly sděleny správci vodní cesty, který zajistil jejich průběžné odstraňování. Pracovníci oddělení plavebního dozoru se zúčastňovali pravidelných kontrol vodních děl, při těchto kontrolách byl konstatován bezpečný a provozuschopný stav staveb.

Vodní cesty účelové

Na nádrži vodního díla Lipno byly dokončeny další drobné stavby sloužící pro rekreační účely (např. pevná mola a plovoucí zařízení). Intenzita provozu ve sportovních přístavech na nádrži vodního díla Lipno oproti předchozímu roku neklesla a přístavy byly plně využity. V důsledku nepříznivé hydrologické situace došlo na Lipně v průběhu roku 2025 k výraznějšímu poklesu hladiny ve srovnání s předchozími lety.

Na nádrži vodního díla Hracholusky byly dokončeny další drobné stavby sloužící pro rekreační účely (zejména pevná mola a plovoucí zařízení). V důsledku nepříznivé hydrologické situace došlo i zde v průběhu roku 2025 k výraznějšímu poklesu hladiny oproti předcházejícím letům.

Kontrolní činnost na účelových vodních cestách v územní působnosti pobočky Praha byla zaměřena jednak na vybavení účelových vodních cest plavební signalizací a rovněž také na provozování a umístění půjčoven malých plavidel včetně jejich plavebního značení. Případně zjištěné nedostatky byly řešeny s příslušnými správci těchto vodních cest nebo provozovateli půjčoven.

Dne 23. září 2025 bylo zahájeno vypouštění nádrže vodního díla Stráž pod Ralskem z důvodu provádění stavebních prací v rámci akce „VD Stráž pod Ralskem – odstranění závad“. Realizace uvedené akce by měla trvat až do konce roku 2026. K opětovnému naplnění nádrže na kótu provozní hladiny by mělo dojít během jara 2027.

Na nesledované vodní cestě Ohře v územní působnosti pobočky Děčín byl rekonstruován silniční most v Lokti.

V územní působnosti pobočky Přerov pokračovaly v roce 2025 stavební práce spojené s rekonstrukcí vodního díla Baška. Součástí stavby je zejména provedení pravobřežního zavázání hráze, stabilizace abrazního břehu a vybudování nové strojovny spodních výpustí včetně ocelové lávky ke strojovně. Rekonstrukce bezpečnostního přelivu má zajistit bezpečné a spolehlivé převedení extrémních povodní a odolat účinkům až tisícileté povodňové vlny.

Na přehradní nádrži Plumlov bylo za účelem snížení množství ve vodě rozpustného fosforu, stejně jako v předchozích letech, dávkováno srážedlo – síran železitý. Toto opatření má napomoci snížení výskytu vodního květu v letních měsících, zejména sinic.

Na přehradní nádrži Brněnská se správce vodní cesty rovněž potýkal v letních měsících se sníženou kvalitou vody způsobenou sinicemi. Ke zlepšení uvedeného problému se zde již od roku 2010 pravidelně využívají k provzdušňování vodního sloupce v přehradě aerační a promíchávací věže. Obdobně jako na přehradní nádrži Plumlov byl na přítoku vody do přehrady dávkován síran železitý. Na podzim byly aerační a promíchávací věže demontovány a hladina vody v přehradě byla snížena.

Kontrolní činnost plavebního dozoru byla zaměřena na především zjištění stavu a vybavení vodních cest. Případné nedostatky byly řešeny s příslušnými správci vodních cest, popřípadě se správci a provozovateli štěrkopískoven.

Vodní stavy					
Vodočet			Vltava – – Praha ¹	Labe – – Kostelec n. L. ²	Labe – – Ústí n. L. ³
Vodní stavy dosud pozorované	nejvyšší	H [cm]	768	561	1185
		dne	14. 8. 2002	12. 1. 2015	16. 8. 2002
	nejnižší	H [cm]	33	367	66
		dne	3., 8. 2. 1991	5. 7. 2015	26. 6. 1934
Vodní stavy v roce 2025	nejvyšší	H [cm]	165	435	250
		dne	45668	12. 1. 2025	11. 1. 2025
	nejnižší	H [cm]	41	394	110
		dne	5.10.–6. 10. 2025	21. 8. 2025	5. a 6. 7., 23., 28. a 29. 8. 2025
Měsíční průměry vodních stavů v roce 2025 [cm]	leden	1	96,4	413,4	222,4
	únor	2	89,1	408,1	202,1
	březen	3	76,9	403,4	176,1
	duben	4	73,5	404,6	166,2
	květen	5	59,2	403,5	143,1
	červen	6	61	401,5	143,8
	červenec	7	50,6	402,9	125
	srpen	8	48	402,6	122,9
	září	9	51,5	407,5	143,5
	říjen	10	68,3	407	169,8
	listopad	11	74,8	410,2	184
	prosinec	12	51,4	406,5	158,2
Roční průměry vodních stavů [cm]	2025		165,8	405,9	163,4
	2024		165,8	424,1	244,4
	2023		135,2	417,4	217,9
	2022		109,3	408,6	198
	2021		135,6	411,4	220,5

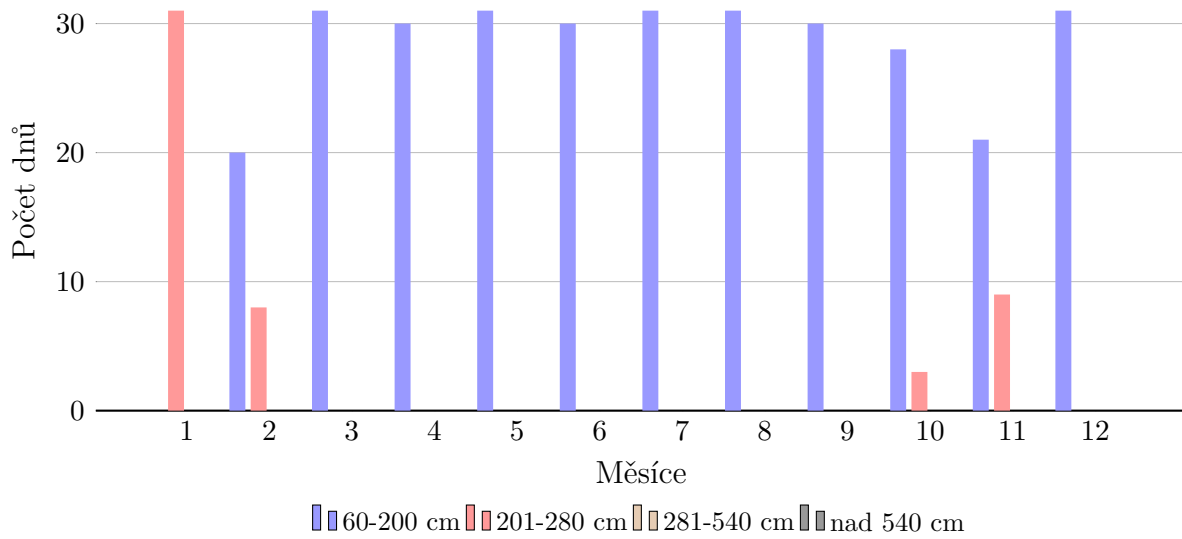
¹hodnoty u vodočtu Vltava-Praha jsou uvedeny v m³/s

²Vodočet Kostelec nad Labem 1. října 2014 nahradil vodočet Brandýs nad Labem

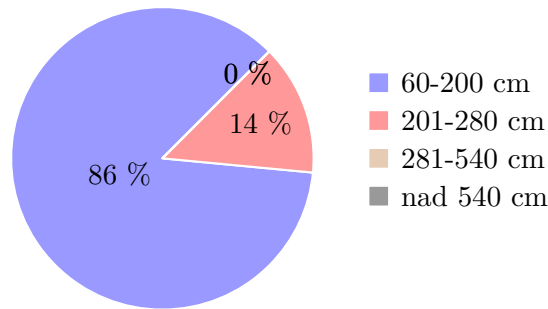
³hodnoty u vodočtu Labe-Ústí n. L. jsou při vodních stavech vyšších než 275 cm, hodnotou jeho předpovědi z předchozího dne

Setrvalost vodních stavů v regulovaném úseku dolního Labe															
Vodní stav [cm]	V měsíci roku 2025 [dny]												Celkem v roce [dny]		
	1	2	3	4	5	6	7	8	9	10	11	12	2025	2024	2023
60–100	-	-	-	-	-	-	-	-	-	-	-	-	0	0	0
101–110	-	-	-	-	-	-	2	3	-	-	-	-	5	0	2
111–120	-	-	-	-	-	3	12	15	-	-	-	-	30	0	24
121–130	-	-	-	-	4	5	10	3	6	-	-	-	28	10	28
131–140	-	-	-	-	9	6	6	5	8	-	-	-	34	27	26
141–150	-	-	-	-	12	7	1	2	10	10	2	14	58	26	31
151–160	-	-	-	11	6	7	-	3	5	2	7	7	48	25	9
161–170	-	-	14	14	-	2	-	-	1	8	2	5	46	25	17
171–180	-	-	10	3	-	-	-	-	-	6	4	4	27	22	23
181–190	-	10	6	2	-	-	-	-	-	1	4	1	24	24	8
191–200	-	10	1	-	-	-	-	-	-	1	2	-	14	19	9
201–210	9	2	-	-	-	-	-	-	-	1	5	-	17	11	9
211–220	8	2	-	-	-	-	-	-	-	1	2	-	13	17	16
221–230	5	2	-	-	-	-	-	-	-	1	-	-	8	14	23
231–240	8	2	-	-	-	-	-	-	-	-	2	-	12	10	17
241–250	1	-	-	-	-	-	-	-	-	-	-	-	1	4	25
251–260	-	-	-	-	-	-	-	-	-	-	-	-	0	13	18
261–270	-	-	-	-	-	-	-	-	-	-	-	-	0	15	22
271–280	-	-	-	-	-	-	-	-	-	-	-	-	0	2	4
281–290	-	-	-	-	-	-	-	-	-	-	-	-	0	9	7
291–300	-	-	-	-	-	-	-	-	-	-	-	-	0	13	5
301–310	-	-	-	-	-	-	-	-	-	-	-	-	0	8	2
311–540	-	-	-	-	-	-	-	-	-	-	-	-	0	63	35
nad 540	-	-	-	-	-	-	-	-	-	-	-	-	0	9	5
Dny v měsíci-roce	31	28	31	30	31	30	31	31	30	31	30	31	365	366	365

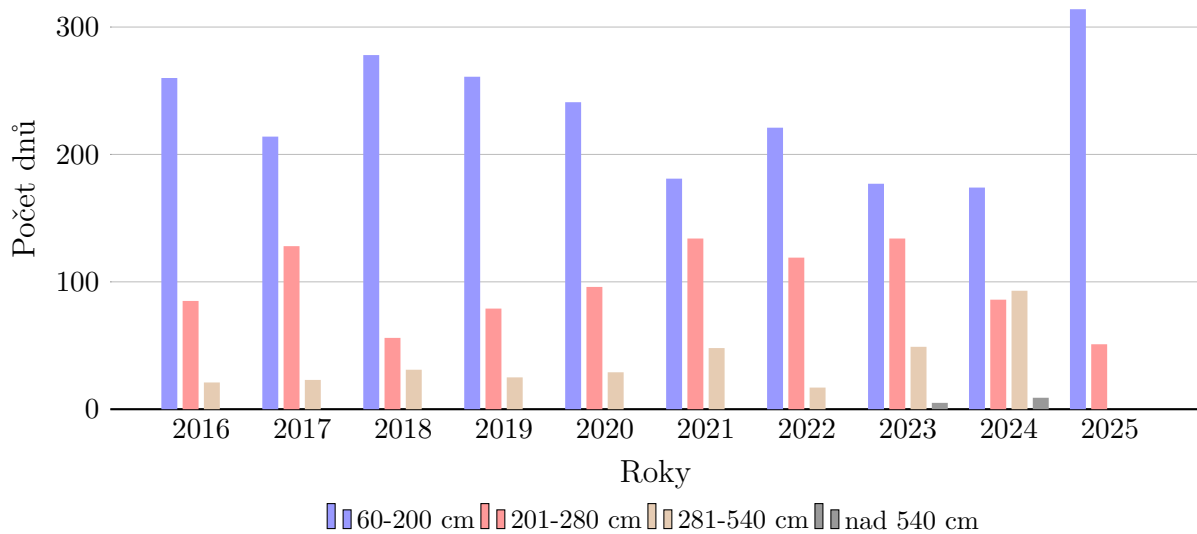
Setrvalost vodních stavů v regulovaném úseku dolního Labe v roce 2025



Setrvalost vodních stavů v regulovaném úseku dolního Labe v roce 2025



Setrvalost vodních stavů v regulovaném úseku dolního Labe 2016–2025



Přerušení plavebního provozu na vltavské vodní cestě															
Plavební komora (úsek vodní cesty)	Počet dnů přerušení plavby v měsíci roku 2025												Celkem v roce		
	1	2	3	4	5	6	7	8	9	10	11	12	2025	2024	2023
České Vrbné	-	-	-	-	-	-	-	-	-	-	-	-	0	48	5
Hluboká n/Vlt.	-	-	-	-	-	-	-	-	-	-	-	-	0	48	5
VD Hněvkovice	-	-	-	-	-	-	-	-	-	-	-	-	0	48	30
PK Hněvkovice	-	-	-	-	-	-	-	-	-	-	-	-	0	52	16
Kořensko	-	-	-	-	-	-	18	31	30	31	-	-	110	57	136
Orlík	-	-	-	-	-	-	-	24	30	-	-	-	54	17	0
Kamýk n/Vlt.	-	-	-	-	-	-	-	-	-	-	-	-	0	17	0
Slapy	-	-	-	-	-	-	-	-	-	-	-	-	0	17	0
Štěchovice	-	-	-	2	-	-	-	-	-	-	-	-	2	47	0
Vrané n/Vlt.	-	-	-	-	-	-	-	-	-	-	-	-	0	17	0
Praha-Modřany	31	17	6	21	-	2	1	-	-	9	20	-	107	170	17
Praha-Smíchov	-	-	1	13	-	-	-	-	-	-	-	-	14	17	22
Praha-Štvanice	-	-	-	-	-	-	-	-	-	-	-	-	0	17	0
Praha-Podbaba	31	28	30	-	-	-	-	-	-	-	-	-	89	109	23
Roztoky	-	-	-	-	-	-	-	-	-	-	-	-	0	57	17
Dolánky	-	-	-	-	-	-	-	-	-	-	-	-	0	48	17
Mířejovice	-	-	-	-	-	-	-	-	-	-	-	-	0	78	17
Hořín	-	-	-	-	-	-	-	-	-	-	-	-	0	91	17

Přerušeni plavebního provozu na labské vodní cestě															
Plavební komora (úsek vodní cesty)	Počet dnů přerušeni plavby v měsíci roku 2025												Celkem v roce		
	1	2	3	4	5	6	7	8	9	10	11	12	2025	2024	2023
Týnec n/L.	-	-	-	-	-	-	-	-	17	31	21	-	69	48	11
Veletov	-	-	-	-	-	-	-	-	-	7	-	-	7	48	11
Kolín	-	-	-	-	-	-	-	-	-	26	30	1	57	48	32
Klavary	-	-	-	-	-	-	-	-	-	7	-	-	7	48	32
Velký Osek	-	-	-	-	-	-	-	-	-	7	-	-	7	48	11
Poděbrady	-	-	-	-	-	-	-	-	-	7	-	-	7	73	11
Nymburk	-	-	-	-	-	-	-	-	-	7	-	-	7	48	39
Kostomlátky	-	-	-	-	-	-	-	-	-	26	30	12	68	48	11
Hradištko	-	-	-	-	-	-	-	-	-	7	-	-	7	48	39
Lysá n/L.	-	-	-	-	-	-	-	-	-	26	30	1	57	73	11
Čelákovice	-	-	-	-	-	-	-	-	-	7	-	-	7	48	11
Brandýs n/ L.	-	-	-	-	-	-	-	-	-	26	30	-	56	128	62
Kostelec n/L.	-	-	-	-	-	-	-	-	-	7	-	-	7	54	11
Lobkovice	-	-	-	-	-	-	-	-	-	7	-	-	7	54	11
Obříství	-	-	-	-	-	-	-	-	-	26	30	4	60	64	62
Dolní Beřkovice	-	-	-	-	-	-	-	-	-	-	-	-	0	41	9
Štětí	-	-	-	-	-	-	-	-	-	-	-	-	0	32	6
Roudnice n/L.	-	-	-	-	-	-	-	-	-	-	-	-	0	32	6
České Kopisty	-	-	-	-	-	-	-	-	-	-	-	-	0	32	6
Lovosice	-	-	-	-	-	-	-	-	-	-	-	-	0	26	7
Ústí n/L-Střekov	-	-	-	-	-	-	-	-	-	-	-	-	0	26	7
Ústí n/L-Hřensko	-	-	-	-	-	-	-	-	-	-	-	-	0	18	7
Oblast Hřensko	-	-	-	-	-	-	-	-	-	-	-	-	0	18	7

5. Dozor na plavební provoz a plavební nehody

5.1. Dozor na plavební provoz

Kontrolní činnost

V roce 2025 provedla pobočka Praha 120 kontrol bezpečnosti plavebního provozu nejčastěji ve dvoučlenných hlídkách, případně ve spolupráci s příslušníky pořádkových oddělení Policie České republiky. Polovina kontrol byla provedena v mimopracovních dnech, kdy je intenzita rekreační plavby největší. Kontrolní činnost v oblasti dozoru nad bezpečností plavby v územní působnosti této pobočky byla zaměřena zejména na úseky vodních cest s nejintenzivnějším plavebním provozem, především na nádrže vltavské kaskády, konkrétně vodní díla Slapy a Orlík. Na Slapské vodní nádrži, obdobně jako v předchozích letech, převažoval provoz malých plavidel nepodléhajících evidenci (např. paddleboardy, kanoe, pramice) a plavidel provozovaných půjčovnami.

V průběhu letní plavební sezóny roku 2025 bylo s účinností od 15. června 2025 do 15. září 2025 na přehradní nádrži Slapy zavedeno osvědčené dopravní opatření spočívající v dočasném omezení plavby pouze na výtlačný režim ve dvou nejvíce frekventovaných úsecích nádrže za účelem snížení rizika vzniku kolizních situací mezi plavidly se strojním pohonem a ostatními účastníky plavebního provozu. Plavební značení bylo instalováno v úseku od hráze vodního díla Slapy (říční km 91,80) po Měřín-Hrdlička (říční km 97,85) a dále v úseku od silničního mostu Živohošť (říční km 100,51) po osadu Kobylníky (říční km 106,00).

Mezi nejčastější přestupky provozovatelů plavidel projednávané pobočkou Praha v roce 2025 patřilo nezajištění plavidla před zimním obdobím, spočívající zejména v nepřemístění plavidla nad kótu nejvyššího vzdušného vodní nádrže v rozporu s povinnostmi provozovatele plavidla při ochraně bezpečnosti plavidla, vodního díla a okolního majetku. Tento přestupek patřil v roce 2025 k nejčastějším přestupkům na přehradní nádrži Orlík.

Mezi další nejčastěji řešené přestupky provozovatelů plavidel v roce 2025 patřil provoz technicky nezpůsobilých plavidel, tedy technický stav plavidla neodpovídal požadavkům stanoveným platnými právními předpisy.

Další často řešené přestupky se týkaly nedodržení povinnosti plout ve výtlačném režimu v úsecích označených příslušným plavebním značením (B.8 + C.4), vedení plavidla pod vlivem alkoholu, provoz plavidla bez vyznačených poznávacích znaků, vedení plavidla osobou bez platného průkazu způsobilosti k jeho řízení a či provozování vývaziště malého plavidla bez souhlasu Státní plavební správy.

V menší míře byly zaznamenány přestupky spočívající zejména ve vlečení vodního lyžaře mimo vyhrazený prostor, nezajištění vedení plavidla způsobilou osobou, vplutí do prostoru určeného ke koupání, nezajištění dostatečného dohledu nad plavidlem, nepředložení povinných lodních dokladů, nedodržení zásady přiměřené opatrnosti při plavbě, provoz plavidla s výkonem převyšujícím 10 kW na ostatních vodních cestách a způsobení plavební nehody.

Státní plavební správa uplatňovala při zjištění přestupků prioritně postupy umožňující řešení přímo na místě zjištění, zejména ukládání příkazů na místě nebo stanovení lhůt k odstranění zjištěných nedostatků. V případech závažného porušení právních předpisů byla zadržována lodní osvědčení plavidel, jejichž technický stav

neodpovídal stanoveným požadavkům. V souladu se zákonem o vnitrozemské plavbě, bylo rovněž rozhodováno o zákazu další plavby ze zákonem stanovených důvodů, což se dlouhodobě osvědčuje jako účinný nástroj zajištění bezpečnosti plavebního provozu.

Také v roce 2025 pokračovala úzká spolupráce pobočky Praha s poříčními odděleními Policie České republiky (Slapy, Praha, Nymburk) a s místními odděleními ve Zvíkovském Podhradí, Hluboké nad Vltavou a Lipně nad Vltavou a také s poříčním útvarem Městské policie hlavního města Prahy. Tyto složky vykonávaly jednak svou vlastní kontrolní činnost a jednak část zjištěných přestupků, které nemohli řešit sami na místě, po zdokumentování postoupili Státní plavební správě k projednání ve správním řízení.

V průběhu plavební sezóny roku 2025 se Státní plavební správa opět na této vodní cestě zapojila do celorepublikové preventivně bezpečnostní akce Policie České republiky s názvem „Bezpečně na vodě 2025“, se zaměřením na komplexní kontrolu plavidel a jejich posádek, na dodržování pravidel bezpečnosti plavby či kontrolu požití alkoholu nebo jiných návykových látek.

Zaměstnanci pobočky Děčín vykonali v roce 2025 celkem 152 kontrol plavebního provozu na vodních cestách v územní působnosti pobočky, z toho 58 kontrol bylo provedeno v mimopracovních dnech. Na vodních cestách účelových bylo provedeno 39 kontrol, z toho 26 mimo pracovní dny. Z účelových vodních cest se jednalo především o letní kontroly na vodních plochách s velkou intenzitou plavebního provozu malých plavidel, tj. Velké Žernoseky, Rozkoš, Máchovo jezero a Předměřice nad Labem. V letní plavební sezóně 2025 od června do září pokračovala tradiční spolupráce se složkami Policie České republiky při společných kontrolách, v tomto roce zejména při akci „Bezpečně u vody 2025“. Tyto společné kontroly proběhly na Labi a na vodní ploše Velké Žernoseky ve spolupráci s poříčním oddělením Policie České republiky v Ústí nad Labem-Brná. Na vodních cestách Máchovo jezero, Nechanice a Rozkoš ve spolupráci s místně příslušnými obvodními odděleními Policie České republiky. Kontroly na přehradních nádržích Jesenice a Skalka pak byly vykonány ve spolupráci se správci těchto vodních cest.

V územní působnosti pobočky Děčín bylo v roce 2025 zjištěno a projednáno 107 přestupků. Zjištěné přestupky nebyly závažného charakteru, v 53 případech je bylo možno s přestupci vyřešit na místě, z toho se jednalo o 25 příkazů na místě (blokových pokut) a ve 28 případech stačilo k nápravě pouhé projednání (domluva), dále bylo 51 přestupků řešeno v příkazním řízení. Nejčastějším přestupkem bylo nepředložení platného lodního osvědčení malého plavidla a nevyznačení vývaziště plavebním značením. Méně časté bylo zjištění drobných závad v označení plavidel poznávacími znaky nebo porušení pravidel pro využívání vymezených vodních ploch malými plavidly pro vodní lyžování nebo akrobatické činnosti. Vedení plavidla pod vlivem alkoholu nebylo v územní působnosti pobočky Děčín v roce 2025 zjištěno. Zaměstnanci pobočky Děčín provedli 13 kontrol plnění povinnosti provozovatele nebo vůdce plavidla poskytovat mj. údaje o poloze plavidla do systému říčních informačních služeb, porušení této povinnosti nebylo zjištěno.

Pobočka Děčín zajišťovala v rámci výkonu dozoru na vodní cesty také každodenní provoz střediska říčních informačních služeb (středisko RIS). Ve dnech, kdy ani jedna ze dvou přidělených referentek říčního informačního systému pro obsluhu střediska RIS neměla předepsanou směnu nebo čerpala dovolenou nebo náhradní volno případně byla v pracovní neschopnosti, musel tuto každodenní službu v délce 12 pracovních hodin zajistit jiný zaměstnanec pobočky. Jednalo se o celkový počet 98 dní, což představuje

více než čtvrtinu roku. Zastupování ve zmíněných případech museli zajišťovat zaměstnanci oddělení plavebního dozoru pobočky Děčín a v pěti dnech vypomohl zaměstnanec oddělení plavebních dokladů této pobočky.

Zaměstnanci pobočky Přerov vykonali v plavební sezoně 2025 celkem 142 kontrol dozoru nad bezpečností plavebního provozu. Jednalo se převážně o kontroly v pracovních dnech. V porovnání s plavební sezonou roku 2024 došlo k nárůstu počtu kontrol o 4,4 % a to i přes personální oslabení na oddělení dozoru, které trvalo 12 měsíců. V daném roce zde bylo zkontrolováno celkem 452 plavidel.

Z uvedených kontrol plavidel je zřejmá intenzita rekreační plavby na vnitrozemských vodních cestách v územní působnosti pobočky Přerov. Přestupkového jednání, kterého se dopouštěli účastníci plavebního provozu, navazovalo na trend přestupků předcházejícího období. Mezi k nejčastěji se opakující přestupky patřilo vedení plavidla bez platného průkazu způsobilosti, neopatření plavidla poznávacími znaky, nevybavení plavidla povinnými listinami, provozování plavidel bez technické způsobilosti, ohrožení plavební bezpečnosti, nerespektování signálního břehového značení, dále pak vedení plavidla pod vlivem návykových látek a rovněž i provozování vodního lyžování nebo obdobné činnosti za plavidlem mimo vymezenou vodní plochu. Mezi nejčastější porušení u provozovatelů půjčoven malých plavidel, vývazišť či přístavišť patřilo nerespektování podmínek povolení k jejich provozování Státní plavební správou. Opakujícím se přestupkem ze strany provozovatelů půjčoven malých plavidel bylo nevybavení plavidel půjčoven povinnými lodními listinami.

Pobočka Přerov rovněž pokračovala v osvědčené spolupráci s příslušnými útvary Policie České republiky, zejména s obvodním oddělením Těrlicko, dále se specializovanou pořádkovou jednotkou Frýdek-Místek, obvodním oddělením Hrotovice, Strážnice, Uherské Hradiště a Vranov nad Dyjí. Dalšími obvodními odděleními zapojenými do vzájemné spolupráce byla obvodní oddělení v Hodoníně, v Pohořelicích, v Mikulově, ve Veselí nad Moravou, v Bruntále, v Nošovicích a ve Vranově nad Dyjí.

Taktéž se uskutečnilo několik společných kontrol ve spolupráci s příslušníky Městské policie Brno na přehradní nádrži Brněnská. Pobočka Přerov se stejně jako v minulých letech významně podílela na zajištění bezpečnosti plavebního provozu při pořádání 28. ročníku ohňostroje a dronové show Ignis Brunensis 2025, která proběhla na přehradní nádrži Brněnská v celkovém počtu 4 dnů.

Pobočce Přerov se také osvědčila, tak jak tomu bylo i v minulých letech, spolupráce při kontrolách dozoru s členy rybářské stráže Moravského rybářského svazu a členy rybářské stráže Českého rybářského svazu. Velmi se rovněž osvědčila opakovaná spolupráce s pracovníky Vodní záchranné služby Českého červeného kříže při kontrolách plavebního provozu na přehradní nádrži Slezská Harta, na přehradní nádrži Těrlicko a na přehradní nádrži Nové Mlýny III.

Vltava – České Budějovice až Slapy

Nejvyšší koncentrace rekreační plavby byla v tomto úseku vodní cesty tradičně soustředěna na vodní nádrže vltavské kaskády. Intenzita rekreačního provozu zde výrazně kolísá v závislosti na aktuálních povětrnostních podmínkách. Celkově byl v roce 2025 patrný mírný nárůst počtu motorových lodí, vodních skútrů, jetsurfů a efoílů na přehradní nádrži Slapy, což mohlo být způsobeno nepříznivou hydrologickou situací na přehradní nádrži Orlík. V důsledku hydrologického sucha došlo již na začátku července 2025

ve vzduší vodního díla Orlík k přerušení plavebního provozu přes plavební komoru vodního díla Kořensko. Tím byla přerušena splavnost vltavské vodní cesty ve směru do Českých Budějovic. Další prohlubování hydrologického sucha vedlo v polovině srpna 2025 k zastavení provozu lodního výtahu přes hráz vodního díla Orlík. Pokračující pokles hladiny vodního díla Orlík si následně z bezpečnostních důvodů vynutil na začátku září 2025 také zastavení provozu ve vymezených vodních plochách určených pro provoz vodních skútrů, vodního lyžování a obdobných aktivit.

V rámci výkonu plavebního dozoru na uvedeném úseku vodní cesty vykonávala Státní plavební správa v roce 2025 dozorovou činnost především během prázdninových víkendů. Dozor byl prováděn buď samostatně prostřednictvím vlastních služebních plavidel, nebo ve spolupráci se správcem vodního toku případně s Policií České republiky. Spolupráce s policejními složkami je pro výkon plavebního dozoru důležitá, proto také v průběhu července 2025 proběhlo školení příslušníků policie z místního oddělení Milín, zaměřené na problematiku přestupků vyplývajících z plavebního provozu. Během letních prázdnin se rovněž uskutečnilo několik společných dozorových akcí ve spolupráci s pořádkovým oddělením Slapy.

Plavebnímu provozu na přehradní nádrži Slapy byla v plavební sezóně 2025 jako již každoročně věnována zvýšená pozornost z důvodu zvýšeného rizika kolizních situací důsledkem nejvyšší koncentrace plavebního provozu na českých vodních cestách. Jako každý rok bylo v sezóně osazeno plavební značení nařizující zejména v úsecích s vysokou koncentrací rekreačních aktivit a koupajících se osob plavbu pouze ve výtlačném režimu. Nadále zůstalo v platnosti také plavební značení v úseku mezi říčními km 114,40 až 115,35 v blízkosti kempu Cholín, s příkazem plout při pravém břehu toku za účelem zajištění bezpečného navedení plavidel do průjezdního pole mostu při protiproudní plavbě v tomto úseku.

V plavební sezóně 2025 byly opět aktivně využívány vymezené plochy určené pro bezpečné koupání. Na nádrži vodního díla Slapy bylo v roce 2025 vymezeno celkem 15 ploch pro koupání, na nádrži vodního díla Orlík pak 9 takových ploch.

Vltava – Slapy až Mělník

V tomto úseku vodní cesty byl zřejmý intenzivní provoz plavidel osobní lodní dopravy již v období velikonočních svátků a s nástupem plavební sezóny dále narůstal. V provozu zde zpočátku byly dvě hotelové lodě provozované zahraničním provozovatelem (MS Elbe Princesse I a MS Elbe Princesse II). Plavidlo MS Elbe Princesse II však v průběhu sezóny 2025 provozovatel rozhodl přesunout mimo české území, a provoz plavidla MS Elbe Princesse II na Vltavě tak byl ukončen. Po zbytek roku na Vltavě nadále působila již pouze hotelová loď MS Elbe Princesse I, která zajišťovala pravidelný linkový provoz na týdenní lince Praha až Slapy nebo Praha až Mělník.

V Praze byly i v roce 2025 provozovány přívozní linky v rámci systému Pražské integrované dopravy. Jednalo se o přívozy Sedlec – Zámky (linka P1), který zajišťuje spojení mezi městskými částmi na severním okraji Prahy, přívoz Podbaba – Podhoří (linka P2), který propojuje oba vltavské břehy v prostoru mezi vyústěním Šáreckého údolí a Podhořím a představuje významné spojení zejména mezi městskými částmi Praha 6 a Troja pro každodenní i rekreační dopravu. Dále přívoz Lihovar – Dvorce (linka P3), který se nachází v jižní části města v oblasti zlíchovského lihovaru a poskytuje atraktivní spojení mezi lokalitami Podolí a Zlíchov, včetně návaznosti na linky pozemní městské

hromadné dopravy v zastávkách Lihovar a Dvorce. Přívoz Dostihová – Belárie (linka P4), který zajišťuje spojení obou vltavských břehů pod modřanským jezem a nabízí rychlé propojení městské části Velká Chuchle s oblastí na pomezí Modřan a Hodkoviček. Přívoz Císařská louka – Kotevní – Výtoň (linka P5), který propojuje severní část ostrova Císařská louka s oběma vltavskými břehy a je využíván zejména pro rekreační účely; významným benefitem je atraktivní výhled na Vyšehradskou skálu z prostoru Císařské louky. Přívoz Modřany – Lahovičky (linka P6), jež je provozován v jižní části Prahy, kde je omezený počet přemostění řeky, a tak poskytuje rychlé a efektivní spojení mezi hustě osídleným pravým břehem v Modřanech a přírodnějším levým břehem v Lahovičkách a zároveň propojuje cyklotrasy A1 a A2.

Uvedené přívozní linky P1 a P2 byly provozovány celoročně, zatímco linky P3, P4, P5 a P6 byly v provozu sezónně, od dubna do října.

Také v roce 2025 byla na Vltavě na území hlavního města Prahy realizována dopravní opatření zavedená v předchozích letech. Jednalo se zejména o omezení plavby na výtlačný režim v úseku mezi plavební komorou Praha-Štvanice a Barrandovským mostem, realizované prostřednictvím plavebního značení (B.8 + C.4). Uvedené plavební značení je pravidelně instalováno na začátku plavební sezóny a odstraňováno po jejím ukončení.

V roce 2025 nadále platil zákaz provozu paddleboardů na území hlavního města Prahy v úseku mezi plavební komorou Praha-Štvanice a železničním mostem na Výtoni. Jedná se o celoroční praxi ověřené bezpečnostní opatření.

Dohled nad dodržováním nastavených pravidel na vodní cestě vykonávala Státní plavební správa ve spolupráci s poříčním útvarem Městské policie hlavního města Prahy a příslušným poříčním oddělením Policie České republiky, a to v rámci stanovených priorit a provozních možností.

Mezi nejčastěji řešené přestupky vůdců plavidel na tomto úseku vodní cesty patřily v roce 2025 zejména nedodržení povinnosti plout ve výtlačném režimu v úsecích označených příslušným plavebním značením (B.8 + C.4), vedení plavidla pod vlivem alkoholu, provoz plavidla bez vyznačených poznávacích znaků, vedení plavidla osobou bez platného průkazu způsobilosti k jeho řízení a provozování vývaziště malého plavidla bez souhlasu Státní plavební správy.

V roce 2025 se uskutečnil 17. ročník kulturní akce „Svatojánské Navalis“, konané v úseku mezi Karlovým mostem a Mánesovým mostem. Ve zdrži Šítkovského jezu se zároveň konal 112. ročník veslařských závodů „Primátorky“. Počet povolených veřejných akcí na vodní cestě se oproti roku 2024 mírně zvýšil.

V souvislosti se stavební činností nebo přípravou staveb na vodní cestě byly, stejně jako v předchozím roce, vydány dvě výjimky pro vplutí do uzavřených ploch podjezí a nadjezí vodních děl Štvanice a Trojského jezu. V průběhu roku 2025 docházelo podle potřeby k omezením a úpravám plavebního provozu v souvislosti s pokračující výstavbou Dvoreckého mostu. Následně bylo z důvodu přepravy pomocných konstrukčních prvků opakovaně dočasně zastavován plavební provoz v úseku od Dvoreckého mostu po vodní dílo Modřany. Dohled nad bezpečným průběhem těchto přepravních operací byl zajišťován ve spolupráci s poříčním oddělením Policie České republiky Praha a poříčním útvarem Městské policie hlavního města Prahy. V souvislosti se stavbou byl v daném úseku vyznačen průjezdní koridor pro plavbu.

Stejně jako v předchozích letech byla vltavská vodní cesta využívána pro nákladní lodní dopravu v objemech výrazně nižších, než odpovídá její technické vybavenosti a přepravní kapacitě.

Střední Labe

V hodnoceném roce byl na Středním Labi i nadále patrný dlouhodobý pokles objemu realizované nákladní přepravy v porovnání s předchozími lety. Struktura přepravovaných komodit zůstala beze změn a byla tvořena především stavebními materiály, stavební sutí, písky a štěrkopísky. Plavební provoz byl již v roce 2024 výrazně poznamenán povodňovými průtoky, a tyto nepříznivé dopady uvedené povodně se přenášely rovněž do průběhu plavební sezóny roku 2025. Místní hydrologické okolnosti si vyžádaly opakovaná provozní omezení a realizaci technických opatření spočívajících v odstraňování sedimentů ze dna vodní cesty s cílem obnovit plnou splavnost, zajistit bezpečný provoz plavidel a dodržení stanovených plavebních parametrů, zejména maximálních hodnot ponoru.

V oblasti osobní vodní dopravy na této vodní cestě byl v roce 2025 zachován provoz vyhlídkových plaveb, které se dlouhodobě těší výraznému zájmu veřejnosti. Jednalo se zejména o plavby osobní lodí Blanice, k níž se v závěru letní sezóny opět připojila osobní loď Král Jiří. Provoz byl soustředěn především do zdrží vodních děl Nymburk a Poděbrady, přičemž dvouhodinové okružní plavby zaznamenaly vysokou návštěvnost ze strany lázeňských hostů i ostatních návštěvníků regionu. Součástí sezóny byl rovněž XIII. ročník tradiční akce „Lodě na Labi 2025“ s vyhlídkovými plavbami na palubách lodí Jan Plezier, Blanice, Mojmír či přívozu Oseček ve směru k soutoku s řekou Cidlinou a do Nymburka.

Rekreační plavba si v roce zachovala 2025 stabilní úroveň srovnatelnou s předchozím obdobím. Provoz malých plavidel byl zajišťován především plavidly místních sportovních loděnic a také plavidly z půjčoven malých plavidel, u nichž právní předpisy umožňují jejich vedení bez nutnosti vlastnit průkaz způsobilosti vůdce plavidla. Tento způsob využívání vodní cesty je dlouhodobě vyhledáván jak místními obyvateli, tak návštěvníky regionu a významně přispívá k rozvoji cestovního ruchu i rekreační funkce území. Počet povolených akcí uskutečněných na tomto úseku vodní cesty byl v roce 2025 téměř totožný s rokem předchozím a jednalo se převážně o sportovní akce konané v letním období.

V rámci výkonu státního dozoru nad dodržováním plavebních předpisů byly v tomto úseku nejčastěji zjišťovány případy porušení spočívající v provádění akrobatických a rizikových manévřů na vodních skútrech a při wakesurfingu mimo vymezené vodní plochy určené pro tyto činnosti. Zjištěné případy byly řešeny prostřednictvím správních řízení. Celkový počet evidovaných přestupků se však dlouhodobě pohybuje na nízké úrovni, což svědčí o obecně dobrém dodržování plavebních pravidel ze strany uživatelů vodní cesty.

V souvislosti s přípravou a realizací stavebních záměrů na vodní cestě Střední Labe bylo v uplynulém roce vydáno celkem osm výjimek umožňujících vplutí plavidel do podjezí a nadjezí vodních děl Dolní Beřkovice, Obříství, Brandýs nad Labem, Hradištko, Kostomlátky a Veletov. Tyto výjimky byly uděleny za účelem zajištění stavebních a technologických prací při současném zachování bezpečnosti plavebního provozu.

Dolní Labe – kanalizovaný úsek

Situace z několika posledních let, kdy intenzita plavebního provozu velkých plavidel setrvala na nízké úrovni, se ani v roce 2025 nezměnila. Nákladní plavba v tomto úseku

Labe byla opět realizována převážně ze šterkovny v Nučnickách u Litoměřic do Prahy. Do kanalizovaného úseku Labe nepřiřpluly ve směru z regulovaného úseku žádné zahraniční hotelové lodě. Plavební provoz nabral na intenzitě v letní rekreační sezóně díky malým plavidlům s vlastním pohonem, zejména ve zdržích vodních děl České Kopisty, Lovosice a Ústí nad Labem-Střekov, a na přilehlé vodní ploše Velké Žernoseky.

V období od 29. března 2025 do 2. listopadu 2025 byla v rámci tzv. Dopravy Ústeckého kraje (DÚK) provozována linka lodní dopravy T91, kterou provozoval český dopravce osobními loděmi, na trase mezi centrem Ústí nad Labem, Litoměřicemi a Roudnicí nad Labem, se zastávkami v přístavištích Ústí nad Labem-Vaňov, Dolní Zálezly, Libochovany, Velké Žernoseky, Píšťany, Lovosice, Nučnice a Libotenice. V rámci mimořádných plaveb z Ústí nad Labem do Mělníka pak plavidla zastavovala i v přístavištích Štětí a Mělník. Ve dnech, kdy vodní stav na řídicím vodočtu v Ústí nad Labem byl nižší než 170 cm, byla doprava cestujících v úseku mezi zastávkami Ústí nad Labem-centrum až Ústí nad Labem-Vaňov zajišťována náhradní autobusovou dopravou. V období od 10. června 2025 do 2. listopadu 2025 byla též v rámci DÚK provozována turistická linka lodní dopravy T93, kterou na trase mezi Litoměřicemi a Terezínem zajišťoval jiný český dopravce malým plavidlem s vlastním pohonem.

Ve zdrži vodního díla Ústí nad Labem-Střekov bylo v provozu pět sezónních přívozů a jeden sezónní přívoz byl v provozu ve zdrži vodního díla České Kopisty na trase mezi obcemi Nučničky a Nučnice.

Pro povolení akce na sledované vodní cestě bylo vydáno 24 rozhodnutí.

Dolní Labe – regulovaný úsek

Plavební provoz byl na srovnatelné úrovni s předchozími roky a nákladní doprava v tomto úseku Labe zůstávala v podstatě na nulové úrovni. V letních měsících byly zejména v úseku mezi Děčínem a Hřenskem četné plavby malých plavidel bez vlastního pohonu, často z půjčoven. V celém úseku se v průběhu let zvýšil i provoz malými plavidly s vlastním strojním pohonem, zejména v souvislosti rybolovem.

V období od 29. března 2025 do 2. listopadu 2025 byla v rámci DÚK v provozu linka lodní dopravy T92, kterou provozoval osobními loděmi stejný dopravce jako výše uvedenou linku T91. Pravidelné plavby této linky byly s ohledem na riziko snížené splavnosti Labe mezi Ústím nad Labem a Děčínem v letních měsících naplánovány pouze na období do začátku června a od poloviny září. Pokud to umožňovaly vodní stavy, tak od poloviny června byla tato turistická linka rozšířena v rámci speciálních plaveb i dále po proudu do Německa (zastávky Königstein, Kurort Rathen, Drážďany nebo Míšeň). Ve dnech, kdy vodní stavy byly příznivé, příplouvaly z Německa do Děčína dvě zahraniční hotelové lodě (Viking Astrild a Viking Beyla). Tato plavidla mají své konečné stanice na českém území v Děčíně pod zámekem na pravém břehu Labe. Pasažéři těchto plavidel po ukončení plavby v Děčíně pokračovali do Prahy autobusovou dopravou.

V regulovaném úseku Labe byly i v roce 2025 v provozu oba kyvadlové přívozy, jak Velkém Březně, tak i v Dolním Žlebu. Třetím přívozem na tomto úseku vodní cesty byl přeshraniční přívoz, provozovaný zahraničním provozovatelem mezi obcemi Schöna a Hřensko.

Bylo vydáno 5 rozhodnutí o povolení pořádat akci na sledované vodní cestě.

Morava včetně Baťova kanálu

V roce 2025 došlo na řece Moravě včetně průplavu Otrokovice – Rohatec ze strany plavecké veřejnosti k dalšímu zvýšení zájmu o provozování plavby. Tento nárůst souvisí s neustálým zkvalitňováním zázemí pro aktivní využívání rekreace na této vodní cestě vedlo. V průběhu kontrol bylo zjišťováno nemalé množství malých plavidel zejména s vlastním strojním pohonem nezařazených v půjčovnách malých plavidel, což dokazuje zvýšený zájem o tuto volnočasovou aktivitu. Při provozu malých plavidel z půjčoven malých plavidel na vodní cestě opětovně převládá zájem o zápůjčky na kratší dobu než jeden týden, kdy zákazníci půjčoven preferovali zápůjčení plavidla na tzv. prodloužený víkend od čtvrtka do neděle. Z důvodu priority využívání této sledované vodní cesty plavební veřejností byl kladen důraz i na množství provedených kontrol jak ze strany pracovníků pobočky Přerov, tak při společných kontrolách s Policií České republiky. Zjištěné přestupky spadaly do kategorie nerespektování plavebního značení, nevybavení malých plavidel povinnými lodními listinami či povinnou výstrojí, dále nebyla malá plavidla opatřena poznávacími znaky a poměrně časté bylo nerespektování plavebního značení. U provozovatelů půjčoven malých plavidel či provozovatelů přístavišť a vývazišť docházelo zejména k nerespektování podmínek povolení plavebního úřadu. Většina účastníků plavebního provozu byli rekreatanti, ve velké míře rodiny s malými dětmi, zejména z České republiky a rovněž ze Slovenské republiky. Vlivem dobré preventivní činnosti spojené s častou kontrolou ze strany pobočky Přerov, nebylo zjištěno u vůdců plavidel požívání alkoholu v takovém rozsahu jako tomu dříve bývalo.

Účelové vodní cesty

Plavební provoz na nádrži vodního díla Lipno I se v roce 2025 oproti roku 2024 výrazně nezměnil. Legislativní rámec provozu na této vodní ploše byl nadále stanoven vyhláškou č. 46/2015 Sb., která umožňuje provoz plavidel se spalovacím motorem s výkonem strojního pohonu pouze do 10 kW. Vzhledem k absenci napojení nádrže na průběžnou vodní cestu je zde nadále migrace plavidel do této lokality a z ní prakticky nulová. Na nádrži byla provozována zejména plavidla rybářů v rámci vymezených lovišť. Plavidla se spalovacím motorem byla v menší míře využívána také pro rekreační účely. Naopak významný podíl na provozu tvořila malá plavidla s oplachtěním, jejichž využívání je na Lipně tradičně velmi rozšířené. Počet plavidel osobní lodní dopravy pro okružní plavby na nádrži Lipno I se oproti roku 2024 nezměnil. Opět zde byla provozována také převozní plavidla na trasách Frymburk až Frýdava (předmostí), Hrdoňov až Zámecký les, Dolní Vltavice až Kyselov a Horní Planá až Bližší Lhota. Na vodním díle Lipno I přetrvávala situace z minulosti, kdy zde převažoval provoz malých plavidel provozovatelů ze Spolkové republiky Německo, Rakouska, Nizozemska a Polska. Počet povolených veřejných akcí v roce 2025 nepřekročil úroveň předchozího roku. Jednalo se zejména o jachtařské závody, přičemž jejich organizační koordinaci i nadále zajišťoval převážně Svaz jachtingu. Na Lipně byly rovněž realizovány společné kontrolní akce Státní plavební správy a Policie České republiky, zejména v rámci celorepublikové kampaně „Bezpečně na vodě 2025“, která proběhla v první polovině července. Mezi nejčastěji zjišťovaná porušení plavebních předpisů na Lipně patřily nedostatky v technické způsobilosti malých plavidel.

Na nádrži vodního díla Hracholusky zůstávala intenzita plavebního provozu malých plavidel dlouhodobě na nízké úrovni, což je dáno jak relativně malou rozlohou vodní plochy, tak omezení vyplývajícími z vyhlášky č. 46/2015 Sb. V období od 1. května 2025 do 30. září 2025 zde bylo na trase o délce 20 km v provozu plavidlo osobní lodní dopravy s názvem Plzeň (typ „maďarka“), jehož kapacita je až 150 cestujících a plavby

probíhaly podle jízdního řádu. Výletní trasa má 6 zastávek, stálé stanoviště je v přístavišti u autokempinku TRANSKEMP poblíž přehradní hráze. Na vodní cestě Hracholusky se konaly také společné kontrolní akce Státní plavební správy a Policie České republiky. Na této nádrži byly pořádány rovněž rybářské závody.

Na účelových vodních cestách v územní působnosti pobočky Děčín byla kontrolní činnost v období letní sezóny 2025 zaměřena na dodržování zákazů a omezení vyplývajících ze zákona o vodách, vybavení plavidel předepsanými lodními listinami, vedení plavidel k tomu způsobilými osobami, a v neposlední řadě na dodržování podmínek stanovených povolením pro pořádání akce na sledované vodní cestě nebo pro využívání vymezené vodní plochy pro vodní lyžování nebo akrobatické činnosti s malými plavidly. Nejvíce kontrol na účelových vodních cestách bylo vykonáno na vodní cestě Velké Žernoseky, kde v letních měsících probíhá velmi intenzivní provoz malých plavidel díky propojení této vodní plochy s Labem, dále pak kontroly na přehradní nádrži Rozkoš, na Máchově jezeře a na vodní ploše Předměřice nad Labem. V roce 2025 vydala pobočka Děčín celkem 106 rozhodnutí o povolení pořádat akci na účelové vodní cestě.

V Ústeckém kraji se dále konaly kontroly na vodních cestách s vymezenými vodními plochami pro vodní lyžování a akrobatické činnosti s malými plavidly, tj. vodní plochy Matylda a Barbora, a přehradní nádrž Nechanice. V národním parku České Švýcarsko došlo v červenci 2025 po dlouhé odstavce plavby, trvající v důsledku lesního požáru od srpna 2022, k obnovení tradičních sezónních plaveb na převozních pramicích oběma soutěskami na říčce Kamenice u Hřenska.

V Karlovarském kraji byla na vodní cestě přehradní nádrž Jesenice provozována osobní doprava malým plavidlem z přístaviště Rybářská bašta. Na vodní cestě přehradní nádrž Skalka je velmi malý provoz plavidel s vlastním strojním pohonem, byť tato vodní cesta je ve stejném uvolněném režimu jako jsou například vodní cesty přehradní nádrž Rozkoš nebo vodní plocha Předměřice nad Labem.

V Libereckém kraji byl největší počet kontrol proveden na Máchově jezeře, kde bylo jako každoročně povoleno největší množství akcí na sledované účelové vodní cestě, zejména se jednalo o jachetní závody. Na Máchově jezeře byly provozovány také okružní plavby osobními loděmi, jedná se o jedinou veřejnou lodní dopravu na území Libereckého kraje. Na vodní cestě Stráž pod Ralskem byly provozovány tři vleky pro závěsné vodní lyžování, a je zde vymezená i vodní plocha pro vodní lyžování a jeho obdoby a současně i pro provozování jetsurfů.

V Královéhradeckém kraji se nejčastěji jednalo o letní kontroly na přehradní nádrži Rozkoš a na vodní ploše Předměřice nad Labem. Na přehradní nádrži Rozkoš se kontroly soustředily na dodržování podmínek, za nich je možné provozování vodního lyžování nebo akrobatické činnosti s malými plavidly (wakesurfing apod.). Na Skalním jezírku na horním toku řeky Metuje v Adršpašských skalách bylo možné od května do října plout na převozních lodích. Na Labi v Hradci Králové byla provozována osobní doprava malými plavidly.

Na účelových vodních cestách v územní působnosti pobočky Přerov byla kontrolní činnost zaměřena zejména na přehradní nádrže Nové Mlýny I., Nové Mlýny III., Dalešice, Těrlicko, Žermanice, Slezská Harta, Vranov a na přehradní nádrž Brněnská. Lze konstatovat, že na všech vodních plochách patřících mezi účelové vodní cesty v působnosti pobočky Přerov došlo i v plavební sezoně roku 2025 k podstatnému nárůstu účastníků

plavebního provozu, a to jak plavby plavidel, tak i koupajících se osob. V plavební sezoně 2025, vzhledem k dobré geografické poloze přehradní nádrže Brněnská, byla tato vodní plocha zdrojem aktivity mnoha subjektů – veslařů, jachtařů, paddelboardistů, dračích lodí včetně flyboardingu, dále se zde konaly výcvikové akce ozbrojených složek či hasičského záchranného sboru. V létě 2025 zde za přímého dozoru zaměstnanců pobočky Přerov proběhla již dříve zmíněná každoroční mezinárodní přehlídka ohňostrojů Ignis Brunensis 2025. Na přehradní nádrži Brněnská byla i v roce 2025 provozována sezónní osobní lodní doprava ekologickými loděmi na elektrický pohon (jedno jednopalubové plavidlo a pět dvoupalubových) na trase z přístaviště Bystrc přes Rokli a hrad Veverí do Veverské Bítýšky a zpět. V kraji Vysočina byl nejintenzivnější provoz na přehradní nádrži Dalešice, v Moravskoslezském kraji pak na přehradních nádržích Těrlicko a Slezská Harta a v Jihomoravském kraji na přehradních nádržích Nové Mlýny I. a Nové Mlýny III. Při kontrolách na těchto vodních cestách opět převládalo přestupkové jednání spočívající v technické nezpůsobilosti plavidel, nerespektování plavebního značení, neoznačení plavidla poznávacími znaky, nepředložení povinných lodních listin nebo vedení plavidla bez platného průkazu způsobilosti. Na přehradní nádrži Slezská Harta se v srpnu 2025 pod záštitou hejtmána Moravskoslezského kraje konal 11. ročník Festivalu Dračích lodí na Slezské Hartě. Tato akce, která tradičně patří mezi nejvýznamnější na této vodní cestě, rovněž proběhla za přímého dozoru pobočky Přerov. Na podzim roku 2025 se v územní působnosti pobočky Přerov konala také kontrola plavebního provozu na těžebních jezerech, konkrétně v katastrech obcí Zaječí, Polešovice, Spytihněv, Hulín, Tovačov, Náklo, Mohelnice, Dětmarovice a Dolní Lutyně. Kontrola byla zaměřena na technickou způsobilost těžebních strojů a na zajištění jejich obsluhy posádkou s příslušným oprávněním k této činnosti.

Kontroly plavebního provozu			
Vodní cesta	V pracovních dnech	Mimo pracovní dny	Celkem
Vltava – Č. Budějovice – Slapy	16	39	55
Vltava – Slapy – Mělník	22	8	30
Střední Labe	16	1	17
Dolní Labe – kanalizovaný úsek	40	17	57
Dolní Labe – regulovaný úsek	34	15	49
Morava včetně Baťova kanálu	61	10	71
Účelové vodní cesty	65	52	117
Ostatní vodní cesty	16	2	18
Celkem	270	144	414

Přestupky v plavebním provozu						
Přestupce	Sankce					
	Počet přestupků	Domluva	Napomenutí	Blokové pokuty	Ostatní pokuty	Kč
Kapitán	7	3	1	1	2	1 700
Kormidelník	0	0	0	0	0	0
Převozník	0	0	0	0	0	0
Strojmistr	0	0	0	0	0	0
Vůdce malého plavidla	201	49	2	72	77	251 600
Ostatní	250	27	4	22	197	849 500
Celkem	458	79	7	95	276	1 102 800

Povolené veřejné akce	
Vodní cesta	Počet
Vltava – Č. Budějovice – Slapy	33
Vltava – Slapy – Mělník	70
Střední Labe	14
Dolní Labe – kanalizovaný úsek	24
Dolní Labe – regulovaný úsek	5
Morava včetně Baťova kanálu	5
Účelové vodní cesty	257
Celkem	408

5.2. Plavební nehody

Po období klesající tendence plavebních nehod došlo v roce 2025 k nárůstu počtu evidovaných nehod v plavebním provozu. Státní plavební správa evidovala v tomto roce 21 plavebních nehod. Ve třech případech se jednalo o tzv. velkou plavební nehodu s následkem utonutí osoby, přičemž dvě z těchto událostí zůstaly až do konce roku 2025 v šetření Policie České republiky s podezřením na trestný čin. V třetím případě utonutí osoby oznámila Policie České republiky Státní plavební správě, že se o trestný čin nejedná, avšak příčiny této nehody nebyly šetřeny vzhledem k tomu, že vůdce malého plavidla bez vlastního pohonu na následky tonutí zemřel.

U malých plavebních nehod došlo v 17 případech k materiální škodě a v jednom případě při nehodě nedošlo ani k materiální škodě.

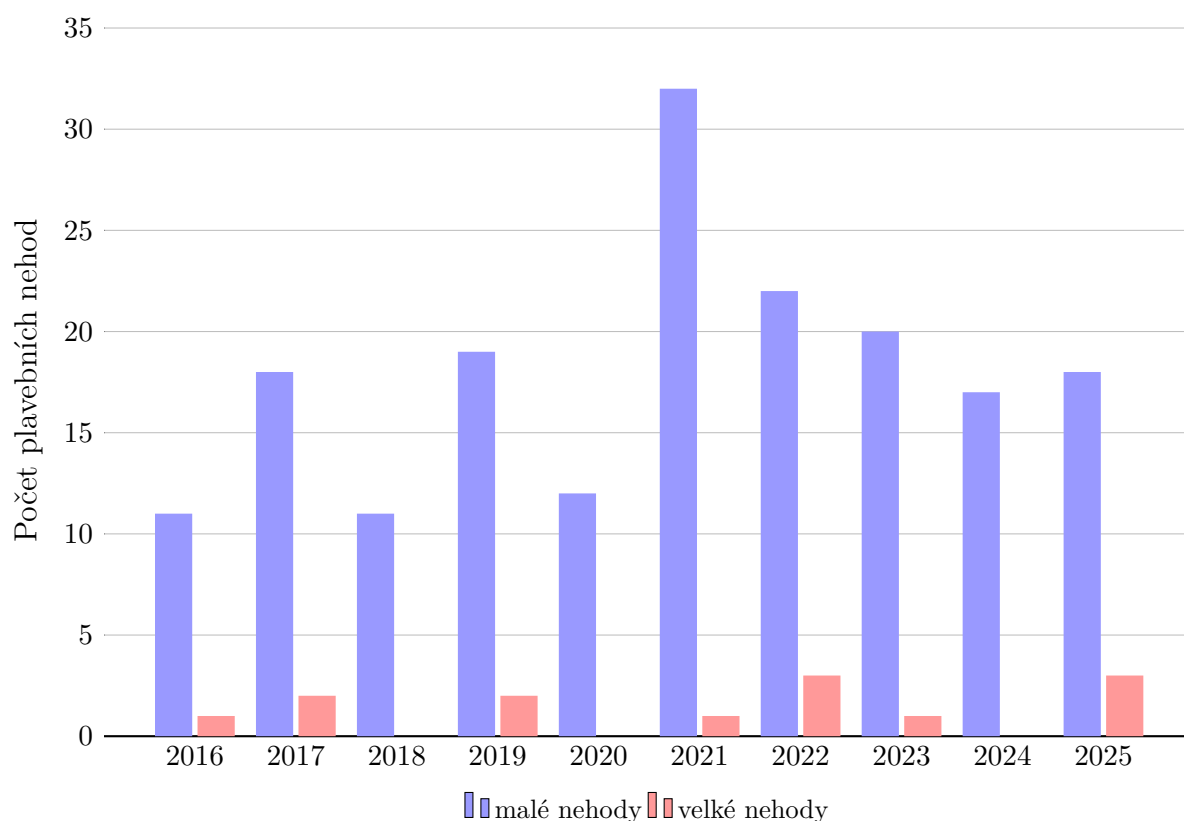
V územní působnosti pobočky Praha došlo v roce 2025 ke 14 nehodám, z toho bylo zaznamenáno celkem 7 nehod na vodní cestě Vltava, 5 událostí na přehradní nádrži Slapy, jedna na přehradní nádrži Orlík a jedna na vodní cestě Sázava.

V územní působnosti pobočky Děčín došlo v roce 2025 ke čtyřem plavebním nehodám, z toho k jedné v kanalizovaném úseku Labe, k jedné v regulovaném úseku Labe, k jedné na Máchově jezeru a k jedné na vodní cestě Předměřice nad Labem.

V územní působnosti pobočky Přerov byly šetřeny příčiny tří plavebních nehod, z toho ke dvěma došlo na přehradní nádrži Nové Mlýny III a k jedné na soutoku řek Morava a Bystřice.

Plavební nehody						
Provozovatel	Malé		Velké		Celkem	
	2024	2025	2024	2025	2024	2025
Jiná než malá plavidla	3	4	0	0	3	4
Malá plavidla	9	11	0	3	9	14
Kolize malého plavidla s jiným než malým plavidlem	2	3	0	0	2	3
Celkem	14	18	0	3	14	21

Vývoj plavební nehodovosti 2016–2025



6. Dozor na plavidla

6.1. Plavidla jiná než malá plavidla

Žádosti o schválení technické způsobilosti nebo ověření technické způsobilosti plavidel, ke kterým jsou v okamžiku podání žadateli dodány veškeré potřebné podklady, jsou vyřizovány během několika dnů. Doba pro vyřízení se prodlužuje v případech, kdy spolu se žádostí nejsou podány všechny potřebné podklady. Tuto agendu uspokojivě ovlivňuje fakt, že se jedná o spolupráci s dlouholetými provozovateli.

Technický stav loďního parku se v průběhu let výrazně nemění. K nejčastějším závadám u plavidel jiných než malých patří snížení tloušťky obšívky opotřebením a deformace obšívky. Další častou závadou je pak opotřebením pohonných jednotek a technických zařízení na plavidle. Situace v oblasti přepravy nákladů na vnitrozemských vodních cestách není dlouhodobě dobrá. Velmi malá realizace přeprav na území České republiky neumožňuje provozovatelům plavidel z provozu generovat zisk, který by dále mohli investovat do modernizací nebo větších oprav plavidel. Po vyřazení plavidel z provozu dochází běžně k jejich likvidaci sešrotováním. Jen zcela výjimečně dochází k rozsáhlejší opravám nebo modernizacím. Část flotily je dlouhodobě provozována na evropských vodních cestách s trvale zajištěnými plavebními podmínkami a do České republiky nezaplouvá.

U osobních plavidel je situace jiná a liší se podle lokalit provozu. Osobní lodě provozované na přehradních nádržích pouze po dobu letních měsíců se také potýkají s nedostatkem finančních prostředků na modernizaci plavidel. U osobních lodí provozovaných v oblasti Prahy je situace lepší. Plavidla jsou provozována v průběhu celého roku, dochází tak k většímu generování finančních prostředků, které jejich provozovatelé mohou použít ke zlepšování technického stavu plavidel, popřípadě modernizaci.

Remotorizace osobních lodí provozovaných na území hlavního města Prahy je v zásadě dokončena a v roce 2025 proběhla remotorizace hlavní pohonné jednotky u jednoho plavidla. Modernizace pohonných jednotek přináší nejen snížení spotřeby paliva a snížení nákladů na něj, ale dochází i ke snížení plynných emisí vznětových motorů.

Nově byl do provozu uveden jeden plovoucí stroj – sací bagr – bez vlastního strojního pohonu, který se na vodní cestě pohybuje pomocí manipulace s lany vyvázanými na břehu. Využíván je rybářstvím na jihu Čech. Výrobce sacího bagru byla česká společnost. Dalším novým plavidlem je nový tlačný remorkér TRD 230, který postavila společnost JESKO CZ s.r.o. v Pardubicích. Jedná se o prodlouženou verzi remorkéru TRD 120 se zvýšeným výkonem 230 HP. Slouží k tlačení čelně nebo bočně svázaných sestav při těžbě štěrkopísků na uzavřených vodních plochách. Max. nosnost tlačného člunu je 200 t. Uvedený tlačný remorkér brázdí vody štěrkopískovny na Tovačovských jezerech, při těžbě štěrkopísku z vody.

Odborná komise k ověřování technické způsobilosti plavidel vykonávala svoji činnost standardním způsobem. V některých případech byla na návrh inspekční organizace zkrácena doba platnosti osvědčení plavidla. Většina případů padala na vrub nemožnosti provést prohlídku plavidla na souši pro zjištění aktuálního stavu tloušťky obšívky plavidla. V jednotkách případů bylo důvodem zkrácení doby platnosti opotřebením propulzního zařízení nebo jiné technologie.

V rámci technického dozoru byly prováděny běžné činnosti. Významné akce technického dozoru nebyly realizovány.

Posuzování technické způsobilosti plovoucích zařízení, která spadají do kompetence Státní plavební správy, probíhalo na základě podaných žádostí, stejně jako u ostatních druhů plavidel.

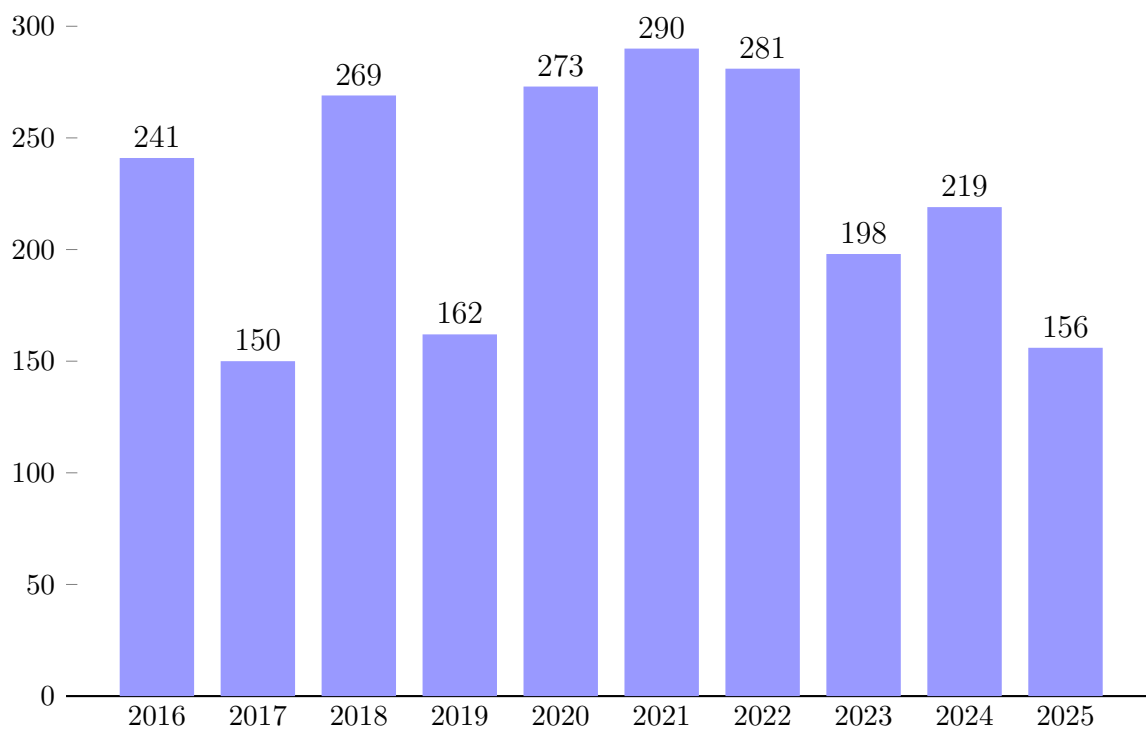
V roce 2025 nebyly povoleny žádné technické výjimky u plavidel. Počet vydaných prozatímních osvědčení není velký a zůstává v průběhu let v řádu jednotek.

Objem podaných žádostí o vydání povolení k umístění plavidla na vodní cestě byl srovnatelný s předchozím rokem. Celá Státní plavební správa tak za rok 2025 vystavila celkem 123 povolení k umístění plavidla na vodní cestě. V řadě případů se jednalo o opakované povolení k umístění provozovateli odstavených plavidel v přístavech nebo také neprovozovaných plavidel výrobců štěrkopísků. Jedním z důvodů může být nedostatek poptávky po přepravách na území České republiky a v dalších případech pak oddálení pravidelné technické prohlídky u plavidel z ekonomických důvodů. Ačkoli byl pozorován velmi mírný pokles počtu těchto vydaných povolení, o zlepšení stavu flotily nemůže být řeč.

V roce 2025 bylo vystaveno celkem 37 povolení pro zvláštní přepravu dle § 29g zákona č. 114/1995 Sb., o vnitrozemské plavbě. Ve většině jde o přepravu plovoucího zařízení, v jednom případě šlo o vlečnou hotelovou loď v obtížně splavném úseku Labe a ani jednou tentokrát nešlo o přepravu nově vyrobeného lodního trupu (casca). S ohledem na skutečnost, že opět nebyla do provozu uvedena žádná novostavba říčního plavidla, nebylo provedeno žádné kompletní cejchování plavidla. Agenda cejchování představovala především opakované prohlídky, případně opravy cejchovních znaků u dříve ocejchovaných plavidel po uplynutí platnosti cejchovních průkazů. Přecejchování plavidla se provádí v případě, že se cejchování plavidla po provedeném přeměření neodpovídá skutečnosti.

Technický dozor na jiná než malá plavidla				
Vydání nebo prodloužení platnosti dokladu	Technické prohlídky	Nově zapsaná plavidla	Změny a prodloužení platnosti – nový doklad	Změny a prodloužení platnosti zapsané do dokladu
Osvědčení Unie plavidla vnitrozemské plavby	146	6	32	141
Osvědčení plovoucího zařízení		35	24	
Povolání, zvláštní povolení		53	X	X
Cejchovní průkaz	6	0	6	0
Celkem	152	94	62	141

Vydané lodní doklady na jiná než malá plavidla 2016–2025



6.2. Malá plavidla

Objem počtu podaných žádostí v oblasti malých plavidel byl, stejně jako v minulých letech, značný. Problematika malých plavidel představuje již po mnoho let hlavní náplň činnosti oddělení dokladů plavidel. Útvar dokladů plavidel v této oblasti zajišťuje pravidelné technické prohlídky malých plavidel, technické prohlídky plavidel před jejich zápisem do rejstříku malých plavidel (nových a použitých, jak zakoupených v České republice, tak dovezených ze zahraničí), vyřizování žádostí o provedení zápisu změny v rejstříku malých plavidel (např. změna vlastníka, změna motoru apod.), výpisy a výmazy z rejstříku malých plavidel a schvalování technických dokumentací pro vlastní stavbu plavidel. Kromě vyřizování konkrétních žádostí jsou pracovníky oddělení poskytovány veřejnosti odpovědi na dotazy, a to jak telefonické, tak i zaslané elektronickou poštou.

Pokud to bylo z organizačních a personálních důvodů možné, žádosti byly vyřizovány v průběhu několika dnů, zcela výjimečně do 30 dní od podání. Výjimkou byly žádosti o technickou prohlídku plavidla, které byly podány po ukončení plavební sezóny, na jednotlivá plavidla v odlehlých lokalitách. Tyto žádosti bylo možné vyřizovat, a to i s ohledem na hospodárnost činnosti úřadu, později, tedy až v okamžiku, kdy bylo podáno více žádostí do jedné lokality. Až na výjimky se nedaří přesvědčit provozovatele servisních středisek pro malá plavidla, aby u svých zákazníků sumarizovali poptávku pro provedení technických prohlídek a žádali o jejich provedení v jarních měsících.

Technické prohlídky malých plavidel byly stejně jako v předcházejících letech prováděny nejen v sídlech poboček Praha, Děčín a Přerov, ale také na zveřejněných lokalitách a místech téměř po celém území ČR. Mimo tato místa byly ještě navíc technické prohlídky prováděny operativně, podle objemu shromážděných požadavků. Dobrou praxí je také provádění evidenčních prohlídek nových vodních skútrů u dovozce plavidel, v době před vlastním prodejem plavidel zákazníkovi. Novému vlastníku plavidla je tak odlehčeno od vlastní fyzické prohlídky plavidla. Plánované výjezdy do vybraných lokalit jako již tradičně probíhaly od měsíce března. Zahájení technických prohlídek již před začátkem plavební sezóny přispělo k odlehčení objemu požadavků na prohlídky malých plavidel v hlavní plavební sezóně. Při výjezdech na technické prohlídky byly využívány jak služební automobily, tak na vodních dílech služební plavidla. Velmi nepříjemnou skutečností doprovázející rok 2025 je nezaviněná totální havárie služebního vozidla VW Multivan pobočky Přerov, která výrazně zvýšila pracnost odbavování administrativy související s technickou prohlídkou.

Technický stav malých plavidel jako celku je uspokojivý a dlouhodobě se výrazně nemění. Lze konstatovat, že většina provozovatelů přistupuje zodpovědně k údržbě svých plavidel a udržuje je v technicky způsobilém stavu. V ojedinělých případech bylo plavidlo při technické prohlídce shledáno technicky nezpůsobilým z důvodu jeho nevyhovujícího technického stavu. V několika případech byly zjištěny neschválené úpravy konstrukce plavidel, což se týká většinou obytných plavidel vlastní konstrukce. Mezi pravidelně se opakující závady zjištěné při technických prohlídkách patří neúplná povinná výstroj plavidla (např. noční signalizace plavidla, kotvy), na plavidle instalované neschválené vyhrazené technické zařízení (kdy zvláště u plynových zařízení se jedná o vysoké bezpečnostní riziko), absence bezpečnostních prvků výbavy jako např. hasicích přístrojů a vyústění odpadních vod z plavidla do řeky. Zjištěné nedostatky byly řešeny opakovanou technickou prohlídkou, případně formou správních řízení.

Počet vydaných prozatímních osvědčení je obdobný jako v předešlých letech, jedná se zejména o plavbu malých plavidel v rámci výstav či předvádění a dále případy, kdy vlastník chce s plavidlem plout bezprostředně po provedené technické prohlídce, než mu bude vystaveno osvědčení plavidla.

V roce 2025, stejně jako v předchozích letech, proběhlo několik zkušebních plaveb u malých plavidel, která jsou provozovateli určena pro provoz v půjčovně malých plavidel a tato plavidla mohou vést osoby bez průkazu způsobilosti. Všechna tato malá plavidla při zkušební plavbě vyhověla stanoveným podmínkám a bylo jim vystaveno nové lodní osvědčení s úředním záznamem o způsobilosti plavidla pro tento druh půjčovny. V případě plavidel určených pro provoz v půjčovně lze konstatovat, že zájem provozovatelů o schválení těchto plavidel v průběhu let neochabuje.

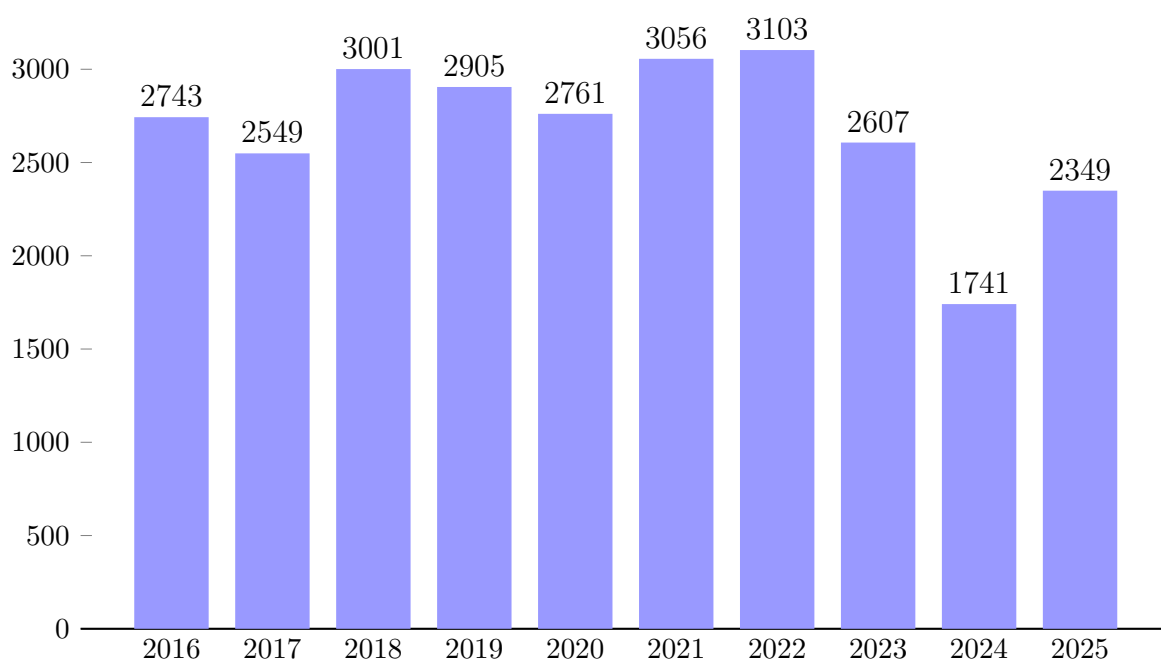
V roce 2025, v hlavní rekreační sezóně, na nádržích vltavské kaskády proběhlo několik kontrol plavebního provozu, kterých se zúčastnili i technici oddělení technické způsobilosti. V rámci kontrolní činnosti zaměřené na bezpečnost plavebního provozu tak proběhl i dohled na technickou způsobilost plavidel.

V oblasti schvalování dokumentací a povolování staveb malých plavidel i malých plovoucích zařízení byly, stejně jako v předešlých letech, ke schválení předkládány v největší míře dokumentace ke stavbě malých plavidel s vlastním strojním pohonem a plovoucích zařízení. Množství formálních vad a zásadních konstrukčních nedostatků dokumentací, které jsou předkládány ke schválení se v průběhu let významně nemění u samovýrobce plavidel, kteří si zpracovávají dokumentace sami. Dokumentace předkládané odborně způsobilými osobami byly až na výjimky předkládány kompletní, se všemi požadovanými údaji. Pro zvýšení úspěšnosti žadatelů o schválení technické dokumentace slouží podrobně zpracované pokyny zveřejněné na webových stránkách úřadu. Úřad žadatelům trvale nabízel i možnost osobní nebo e-mailové konzultace pro dopracování jejich dokumentací s cílem zkrátit dobu schvalovacího řízení.

Technický dozor na malá plavidla				
Vydání nebo prodloužení platnosti dokladu	Technické prohlídky	Nově zapsaná plavidla	Změny a prodloužení platnosti – nový doklad	Změny a prodloužení platnosti zapsané do dokladu
Osvědčení plavidla vnitrozemské plavby	2710	113	251	997
Mezinárodní osvědčení pro rekreační plavidlo		732	1253	238
Celkem	2710	845	1504	1235

Schvalování dokumentací plavidel	
Počet vydaných Průkazů způsobilosti typu	0
Počet vydaných Osvědčení o schválení technické dokumentace	25

Vydaná loďní osvědčení na malá plavidla 2016–2025



6.3. Plavební rejstřík a rejstřík malých plavidel

V položkách zápisů do rejstříku již dlouhodobě převažují malá plavidla, kterých je mnohonásobně více před ostatními plavidly. Stagnace nákladní lodní dopravy a omezená splavnost některých vodních cest v České republice má vliv na zanedbatelný počet nově zapsaných velkých plavidel. Zápisů do plavebního rejstříku jsou ročně pouze jednotky. Stejně tak je i malé množství plovoucích zařízení, která se nově zapisují do plavebního rejstříku.

V roce 2025 bylo do plavebního rejstříku zapsáno jen jedno nové velké plavidlo v působnosti pobočky Praha – plovoucí stroj – sací bagr, výrobek Mostecké montážní a.s., a nový tlačný remorkér TRD 230, který byl vyroben českou společností JESKO CZ, Pardubice, ČR v působnosti pobočky Přerov. Do plavebního rejstříku bylo zapsáno také 26 plovoucích zařízení. Naproti tomu poměrně významným opačným procesem v průběhu roku 2025 bylo vymazání plavidel, jejichž provozovatelem a vlastníkem byla firma Rhenus PartnerShip – ČSPL, s.r.o., která je v likvidaci. Plavidla byla prodána do zahraničí nebo sešrotována.

Počet malých plavidel nově zapsaných do rejstříku každoročně poslední tři roky mírně klesá. Současně klesá i počet plavidel, která jsou do rejstříku zapisována jako nová. Více než polovina nových plavidel, která jsou zapisována do rejstříku, byla vyrobena v zahraničí. Postupně se mírně zvyšuje počet nových plavidel zapsaných do rejstříku od českých výrobců. Počty nových plavidel vlastní stavby dle schválené technické dokumentace se v průběhu let výrazně nemění.

Největší podíl u přihlašovaných nových malých plavidel tvoří nafukovací motorové čluny čínské nebo ukrajinské výroby, případně od výrobců z pobaltských republik. V ojedinělých případech byly zjištěny nedostatky u gumových člunů vyrobených v Číně, kde štítky na plavidle neobsahovaly předepsané údaje, a nebylo doloženo CE prohlášení o shodě k plavidlu. Jejich počet se trvale snižuje. Jedná se o plavidla, která nebyla zakoupena v kamenném obchodě u prodejce, ale přes internet v e-shopu.

Další nová plavidla byla laminátová nebo z hliníkové slitiny, vyrobená většinou mimo Českou republiku nebo vlastní stavby. Mírně klesá počet nově evidovaných plachetnic, počet nově přihlášených vodních skútrů také spíše stagnuje, co trvá, je zájem o registrace nových jetsurfů.

Trvá zájem o individuální dovozy použitých malých plavidel ze zahraničí, přičemž důvodem je hlavně cenová dostupnost. Individuálně dovezené použité motorové čluny a plachetnice byly zejména ze západní Evropy, především z Nizozemí, Spolkové republiky Německo, Švýcarska, Itálie, Španělska, ale i Polska. Technický stav použitých plavidel byl většinou dobrý. V některých případech bylo nutné u plavidel dát do souladu s národními předpisy likvidaci odpadů (např. u toalety, umyvadel), doplnit revize u vyhrazených technických zařízení na plavidle, dále byly problémy u předložených dokladů, které prokazovaly uvedení plavidla do provozu v rámci EU. Technický stav použitých plavidel byl jinak, přes jejich obvykle vysoké stáří, vcelku uspokojivý, zejména co se týká trupů plavidel.

Plavidla zapsaná a vymazaná v plavebním rejstříku v roce 2025		
	Zapsaná	Vymazaná
Praha	29	11
Děčín	9	21
Přerov	5	11
Celkem	43	43

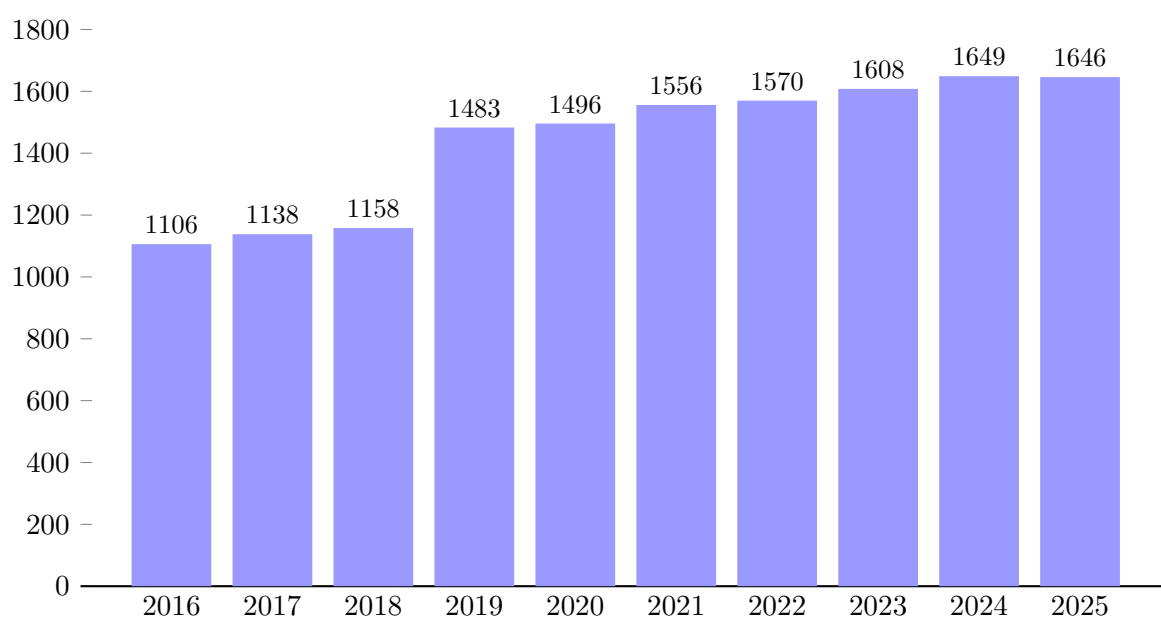
Plavidla zapsaná a vymazaná v rejstříku malých plavidel v roce 2025		
	Zapsaná	Vymazaná
Praha	534	142
Děčín	93	19
Přerov	193	56
Celkem	820	217

Plavidla evidovaná v plavebním rejstříku k 31. 12. 2025				
Druh plavidla	Počet ¹	Výkon [kW]	Nosnost [t]	Obsaditelnost [os]
Osobní lodě	106	15092	x	14640
Motorové nákladní lodě	43	20784	45557	x
Remorkéry	94	29326	x	x
Vlečné čluny ²	7	x	2036	x
Tlačné čluny	156	x	66814	x
Převozní lodě	68	1056	320	2208
Speciální lodě	20	2013	2019	860
Plovoucí stroje	84	1574	1014	x
Plovoucí zařízení	1068	x	12935	22889
Celkem	1646	69845	130695	40597

¹Plavidla bez ohledu na platnost lodního osvědčení.

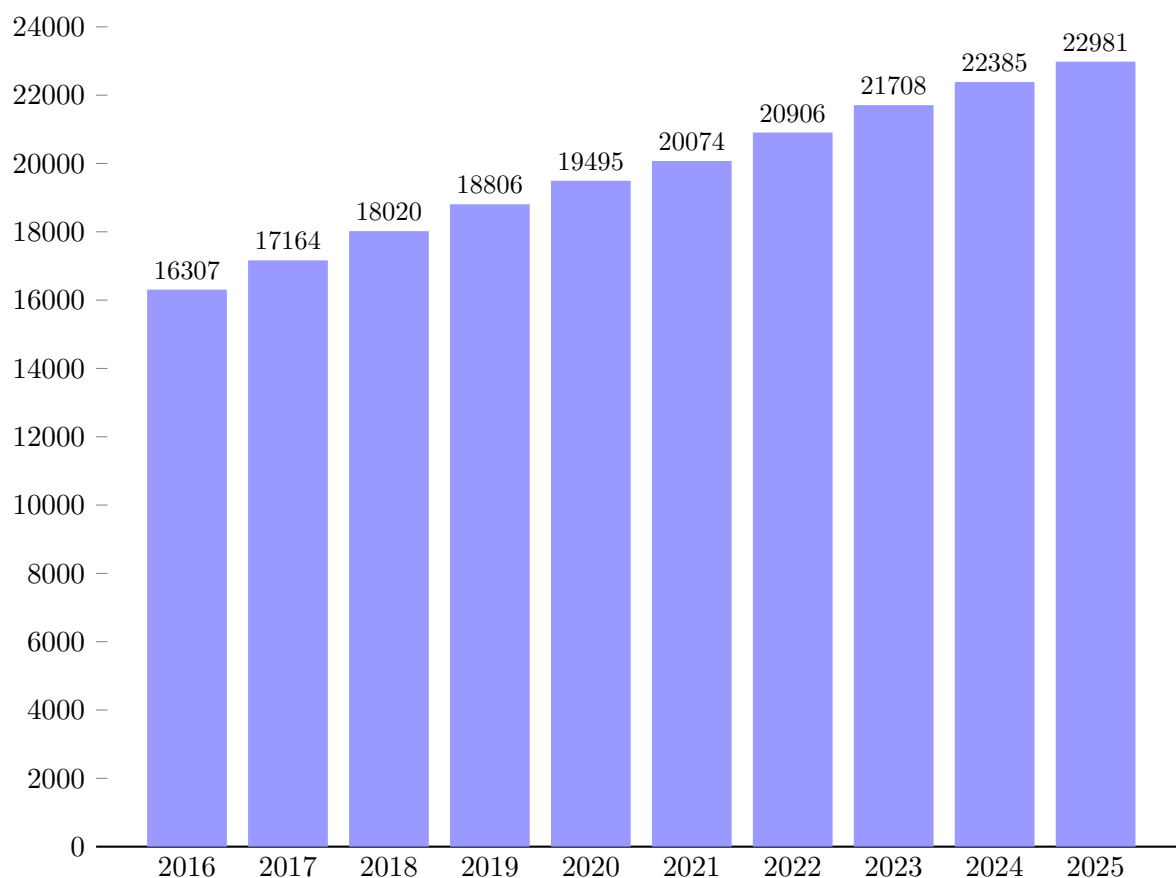
²Včetně vlečno-tlačných člunů.

Plavidla zapsaná v plavebním rejstříku za posledních 10 let



Plavidla evidovaná v rejstříku malých plavidel k 31. 12. 2025	
Druh malého plavidla	Počet
Malé plavidlo s vlastním pohonem	17437
Plachetnice	3357
Malé plavidlo bez vlastního pohonu	715
Vodní skútry	1461
Převozní lodě	11
Celkem	22981

Plavidla evidovaná v rejstříku malých plavidel za posledních 10 let



7. Zkoušky způsobilosti členů posádek plavidel

7.1. Zkoušky způsobilosti členů posádek plavidel jiných než malých

V roce 2025 probíhaly na Státní plavební správě zkoušky způsobilosti pro získání oprávnění k výkonu funkce vůdce plavidla a člena posádky plavidla, a to jak pro získání plného (evropského) oprávnění, tak zúženého oprávnění pro vodní cesty ČR nepropojené s vodními cestami sousedních evropských států. Držitelé oprávnění k výkonu funkce vůdce plavidla se dále účastnili zkoušek pro získání zvláštního oprávnění k vedení plavidla plujícího pomocí radaru. V letošním roce registroval plavební úřad zvýšený zájem uchazečů zejména o získání evropské kvalifikace vůdce plavidla, což vedlo k významnému navyšování počtu vyhlášených termínů zkoušek způsobilosti, tak aby byl pokrytý zájem veřejnosti v souladu s požadavky zákona o vnitrozemské plavbě na stanovení termínu zkoušky ze strany plavebního úřadu.

V tomto roce zahájila Státní plavební správa provádění zkoušek pro rizikové úseky Rýna, na nichž je k vedení plavidla vyžadováno zvláštní oprávnění vůdce plavidla. Úsekové zkoušky probíhají na plavebním úřadě na základě Přeshraniční správní dohody uzavřené mezi Spolkovou republikou Německo a Českou republikou. Vychází kompletně z podkladů dodaných německou stranou, včetně způsobu hodnocení správných odpovědí. Státní plavební správa vyhlásila v letošním roce čtyři termíny rýnských úsekových zkoušek, které organizuje výhradně pobočka Praha. Zkoušky probíhají formou testu na počítači. Na stanovené termíny bylo přijato celkem 57 žádostí o vykonání rýnské úsekové zkoušky, včetně opakovaných žádostí těchto žadatelů. V letošním roce vyhovělo celkem 10 žadatelů. Jedná se o náročné zkoušky, o čemž svědčí nízká úspěšnost žadatelů.

Zkoušky pro rizikové úseky Dunaje, Labe a Vezery organizuje již od roku 2023 výhradně pobočka Děčín. Tyto zkoušky probíhají ústní formou, prostřednictvím slepé mapy. V letošním roce byly zkoušky vyhlášeny ve třech termínech, úspěšně se jich zúčastnili tři slovenští žadatelé, z nichž jeden žadatel požadoval oprávnění pro rizikové úseky pro Labe a dva žadatelé požadovali oprávnění pro rizikové úseky Dunaje. Žádosti k úsekovým zkouškám přijímají všechny pobočky plavebního úřadu, včetně náročného ověření splnění podmínek přijetí ke zkoušce.

Na pobočce Praha proběhly zkoušky pro získání evropského oprávnění vůdce plavidla ve čtyřech dvoudenních termínech, oproti roku 2024 byl z důvodu zvýšeného zájmu a chybějící kapacity přidán jeden další zkušební termín. Ověření praktických dovedností žadatelů probíhalo na osobním plavidle na Vltavě v Praze. Vysoká náročnost zkoušky se projevila nižší úspěšností uchazečů. U zúženého oprávnění vůdce plavidla ČR se teoretická část zkoušky konala v sídle pobočky Praha a ověření praktických dovedností proběhlo v Marině Lipno. Zkoušky pro získání oprávnění k výkonu funkce lodníka (plné i zúžené oprávnění) se uskutečnily ve stanovených termínech, přičemž kapacity termínů nebyly zdaleka vyčerpány. Pobočka Praha zároveň evidovala malý zájem o získání evropského osvědčení odborníka na přepravu cestujících. U zkoušek pro získání zvláštního oprávnění vůdce plavidla k vedení plavidla plujícího pomocí radaru se ze tří vyhlášených termínů uskutečnily pouze dva, a to z důvodu menšího zájmu o jeden konkrétní termín.

Pobočka Děčín zaznamenala v tomto roce výrazný nárůst počtu termínů u zkoušek pro získání evropského oprávnění vůdce plavidla. K původně vyhlášeným třem veřejným termínům a jednomu oprávněnému termínu bylo pro velký zájem průběžně přidáno dalších deset termínů. Obdobně u radarového oprávnění byly doplněny tři podzimní termíny

a následně přidány další čtyři termíny zkoušek. Nutnost navyšování termínů vyplývá z ustanovení zákona o vnitrozemské plavbě, kdy ze strany plavebního úřadu musí být žadateli přidělen termín zkoušky tak, aby zkouška mohla být provedena nejpozději do tří měsíců od podání žádosti. Pobočka Děčín dlouhodobě eviduje zájem uchazečů ze Slovenska. Zkoušky pro získání zúženého oprávnění vůdce plavidla organizovala pobočka Děčín ve dvou termínech, praktická část zkoušky probíhala na Máchově jezeře v Doksech a na remorkéru na Labi v Ústí nad Labem-Střekově. Praktická zkouška pro získání zúženého oprávnění vůdce plavidla bez vlastního strojního pohonu se konala ve třech různých lokalitách, a to na Kamenici ve Hřensku, na Metuji v Adršpachu a na Labi ve Velkém Březně. Zájem o zkoušky pro získání evropského i zúženého oprávnění člena posádky – lodník, zůstal srovnatelný. Pro pobočku Děčín je typické velké množství žádostí o ověření zapsané plavební praxe v plaveckých služebních knížkách, což představuje časově náročnou agendu.

Pobočka Přerov organizovala zkoušky pro získání zúženého oprávnění vůdce plavidla ve třech vyhlášených termínech, ke kterým byl na základě požadavku provozovatelů přidán navíc ještě jeden termín. Zvýšený zájem o tyto zkoušky souvisel se zmírněním požadavku na technické parametry plavidla (výkon plavidla) v souvislosti se změnou ustanovení § 20 odst. 1 vyhlášky č. 48/2023 Sb. s účinností od 1. ledna 2025. Zkouška z praktický dovedností probíhala v lokalitách Lednice, Vranov, Brno, štěrkovna Hulín a Tovačov. Pobočka Přerov dále organizovala Přerov v jednom termínu zkoušky pro získání zúženého oprávnění vůdce plavidla s omezením výkonu motoru do 4 kW v lokalitě Punkevní jeskyně.

Na všech pobočkách pokračovaly výměny platných průkazů vůdců a členů posádek plavidel, vydaných plavebním úřadem před transpoziční novelou zákona o vnitrozemské plavbě a s tím související administrativní činnosti.

Velký objem činnosti tvoří ověřování praxe v plaveckých služebních knížkách, které jsou předkládány jejich držitelům k potvrzení získané praxe na plavidlech. Na základě potvrzené praxe, případně úspěšně složené zkoušky, jsou členům posádek plavidel zvyšovány kvalifikace, které jsou zaznamenávány do plaveckých služebních knížek a zároveň do jednotné evropské databáze odborných kvalifikací členů posádek plavidel a zvláštních oprávnění (ECDB).

Zkoušky způsobilosti vůdců plavidel a členů posádek plavidel						
Způsobilost	Počet zkušebních dnů	Počet žadatelů	Noví držitelé způsobilosti	Celkem vydáno průkazů v roce 2025	Z toho bez zkoušky (ne jako nový doklad)	Počet držitelů způsobilosti k 31. 12. 2025
Osvědčení Evropské unie o kvalifikaci						
Vůdce plavidla EU	36	113	38	225	191	806
Kormidelník EU	x	x	x	138	138	405
Kvalifikovaný lodník EU	x	x	X	50	50	121
Lodník EU	8	44	37	69	47	273
Pomocný lodník EU	x	x	x	149	149	368
Plavčík EU	x	x	x	44	44	116
Průkaz způsobilosti České republiky						
Vůdce plavidla ČR bez omezení výkonu motoru	15	39	15	17	4	46
Vůdce plavidla ČR bez vlastního strojního pohonu nebo do 4 kW výkonu motoru	4	9	8	9	1	32
Kormidelník ČR	x	x	x	0	0	1
Kvalifikovaný lodník ČR	x	x	x	0	0	1
Lodník ČR	8	44	40	43	15	101
Pomocný lodník ČR	x	x	x	65	65	218
Plavčík ČR	x	x	x	0	0	0
Zvláštní oprávnění vůdce plavidla						
Zvláštní oprávnění k vedení plavidla pomocí radaru	10	67	46	118	77	387
Zvláštní oprávnění k vedení tlačné sestavy s plochou alespoň 7000 m ²	x	x	x	0	0	0
Zvláštní oprávnění k plavbě v úsecích se zvláštními riziky	7	60	13	200	187	642
Počet držitelů platných způsobilostí získaných do 28.02.2023						
Lodník						2898
Kapitán B						803
Kapitán C						428
Strojmistr						329
Převozník						30
Způsobilost k vedení plavidla plujícího pomocí radaru						433

Vydané plavecké služební knížky

Pracoviště	Plavecká služební knížka Evropské unie		Plavecká služební knížka České republiky		Plavecká služební knížka – vydaná od 01.01.2015 do 28.02.2023
	2025	k 31. 12. 2025	2025	k 31. 12. 2025	
Pobočka Praha	83	297	24	55	764
Pobočka Děčín	394	1374	20	47	2332
Pobočka Přerov	50	227	39	168	930
Celkem	527	1898	83	270	4026

7.2. Zkoušky způsobilosti žadatelů o ostatní průkazy a osvědčení

V roce 2025 evidovala pobočka Praha velký zájem o vydání průkazu strojmistra, kdy byl k předem vyhlášeným termínům přidán další mimořádný termín. O nové průkazy strojmistra žádali především zaměstnanci šterkoven a pískoven z jižních, středních a východních Čech. Zvýšený zájem byl také o zkoušky odborníků na přepravu nebezpečného nákladu ADN, stabilní zůstává zájem o obnovu již dříve získaných osvědčení ADN v rámci posledního roku jejich pětileté platnosti. V jednom termínu proběhly obnovy osvědčení bezpečnostních poradců pro přepravu nebezpečného nákladu ADN, přičemž o tento typ zkoušky je již dlouhodobě malý zájem. Ve srovnání s minulým obdobím mírně vzrostl zájem o zkoušky k provozování vodní dopravy pro cizí potřeby. Zkoušky inspektora určeného technického zařízení na plavidle průběžně pokračují, po úspěšně složené zkoušce byli získáni noví odborníci na zdvihací, elektrická a plynová zařízení.

Pobočka Děčín naopak v roce 2025 evidovala velmi nízký zájem o zkoušky strojmistra a o zkoušky pro získání evropského osvědčení odborníka na přepravu cestujících. Zájem o zkoušky k provozování vodní dopravy pro cizí potřeby zůstává nízký stejně jako v předešlém roce. Velký zájem byl naopak o zkoušky pro získání osvědčení o zvláštních znalostech ADN, kde bylo vyhlášeno celkem deset termínů, z nichž čtyři obsahovaly také nadstavbové části zkoušky pro přepravu tankovými plavidly typu G a C. Z řad držitelů těchto osvědčení byl evidován velký zájem o obnovu již dříve získaných platných osvědčení v rámci posledního roku jejich pětileté platnosti.

Pobočka Přerov evidovala v tomto roce standardní zájem o zkoušky pro získání oprávnění strojmistra a nepatrný zájem o zkoušku k provozování vodní dopravy pro cizí potřeby.

Zkoušky způsobilosti žadatelů o ostatní průkazy a osvědčení						
Způsobilost	Počet zkušebních dnů	Počet žadatelů	Noví držitelé způsobilosti	Celkem vydáno průkazů v roce 2025	Z toho bez zkoušky (ne jako nový doklad)	Počet držitelů způsobilostí k 31. 12. 2025
Stroj mistr	8	37	33	33	0	54
Odborník na přepravu cestujících	4	5	3	147	144	705
Odborník na zkapalněný zemní plyn	0	0	0	0	0	0
Inspektor určeného technického zařízení	4	3	3	3	0	86
Provozování vodní dopravy pro cizí potřeby	6	11	8	9	1	316
Přeprava nebezpečných věcí (ADN)	17	97	60	254	176	1600
Bezpečnostní poradce pro přepravu nebezpečných věcí	4	3	0	3	3	26
Celkem	X	156	107	449	324	2787

Držitelé průkazu inspektora určeného technického zařízení k 31. 12. 2025	
Zařízení	Počet
Tlaková (z toho parních kotlů)	18 (3)
Plynová	20
Elektrická silnoproudá	39
Zdvihací	9
Celkem	86

7.3. Zkoušky způsobilosti vůdců malých a rekreačních plavidel

V roce 2025 probíhaly zkoušky vůdců malých a rekreačních plavidel tradičně v předem vyhlášených termínech, a to ve 108 zkušebních dnech. Zkoušky způsobilosti probíhají standardně v sídle jednotlivých poboček plavebního úřadu.

Plavební úřad každoročně vychází vstříc plavecké veřejnosti a pobočka Praha organizuje část termínů zkoušek v prostorách služebny plavebního úřadu v Hluboké nad Vltavou. V letošním roce zde proběhly zkoušky celkem v pěti zkušebních dnech, přičemž jeden zkušební den byl přidán na základě velkého zájmu ze strany rybářských škol Třeboň a Vodňany, nově i členů Hasičského záchranného sboru Jihočeského kraje. Spolupráci s Policií ČR a Hasičským záchranným sborem zajišťují tradičně všechny pobočky plavebního úřadu, pro žadatele z řad příslušníků těchto složek jsou zajišťovány vyhrazené termíny v rámci jednotlivých poboček.

Nadále se projevuje růst počtu podaných žádostí elektronickou cestou prostřednictvím Portálu dopravy. Jednou z výhod elektronického podání žádosti je snížení správního poplatku o dvacet procent. Úhrada správního poplatku probíhá bezhotovostně přes platební bránu Portálu dopravy, v okamžiku úhrady je žádost zaevidována a žadatel je automaticky zařazen na požadovaný termín zkoušky. Elektronickou žádost je možné využít také v případě podání žádosti o vydání náhradního dokladu, a to u všech typů dokladů. Veřejností je tato možnost velice kladně hodnocena. Tato možnost podání žádosti je preferována ze strany plavebního úřadu.

Na oddělení dokladů osob jednotlivých poboček se i nadále obrací držitelé neplatných průkazů způsobilosti vůdce malého plavidla, kteří si své doklady nevyměnili v zákonné lhůtě stanovené v přechodných ustanoveních zákona č. 372/2022 Sb., kterým se mění zákon o vnitrozemské plavbě. Část držitelů těchto neplatných dokladů tak absolvovala novou zkoušku způsobilosti vůdce malého plavidla, což jediná možná cesta k získání platného průkazu způsobilosti k vedení malého plavidla podle zákona o vnitrozemské plavbě.

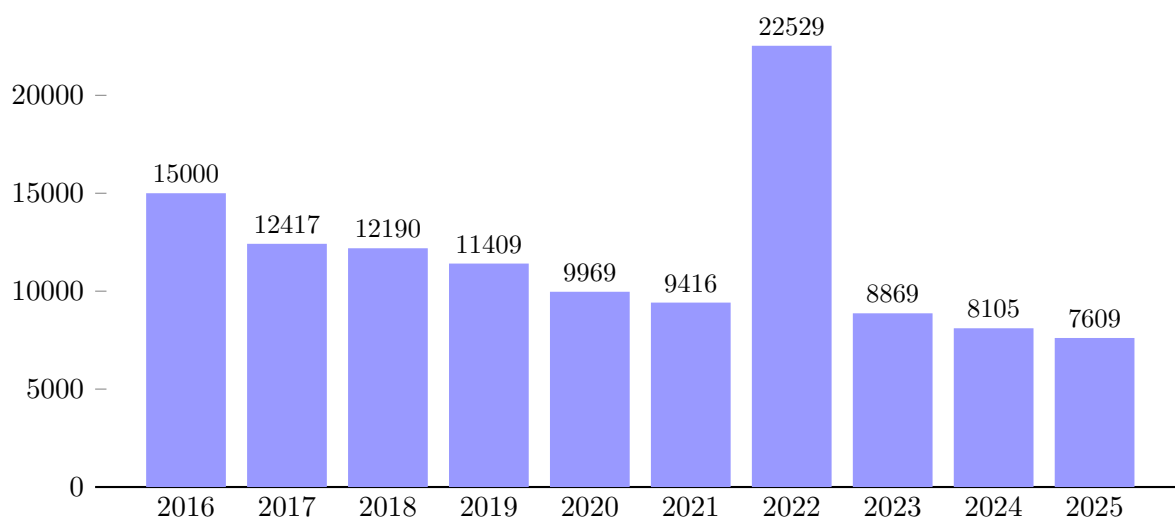
Také v letošním roce byl zaznamenán pokles zájmu o vydání náhradních dokladů pro oblast plavby 2.0–3.0.

Zkoušky způsobilosti vůdců malých a rekreačních plavidel						
Způsobilost	Počet zkušebních dnů ¹	Počet žadatelů	Noví držitelé průkazu	Celkem vydáno průkazů v roce 2025	Z toho bez zkoušky (ne jako nový doklad)	Počet držitelů průkazu způsobilosti k 31.12.2025
Vůdce malého plavidla	108	4851	3560	4459	493	71230
Vůdce rekreačního plavidla – způsobilost I ²	X	4537	3554	4446	487	65224
Vůdce rekreačního plavidla – způsobilost C	108	3675	2420	3150	385	46336

¹Počet dnů, kdy byly jednotlivé způsobilosti zkoušeny.

²Způsobilost je přiznána na základě získání způsobilosti vůdce malého plavidla.

Vydané průkazy způsobilosti na malá a rekreační plavidla 2016–2025



7.4. Zkoušky způsobilosti k získání pověření nebo odborné způsobilosti k provádění zkoušky z praktických dovedností potřebných k vedení malého nebo rekreačního plavidla

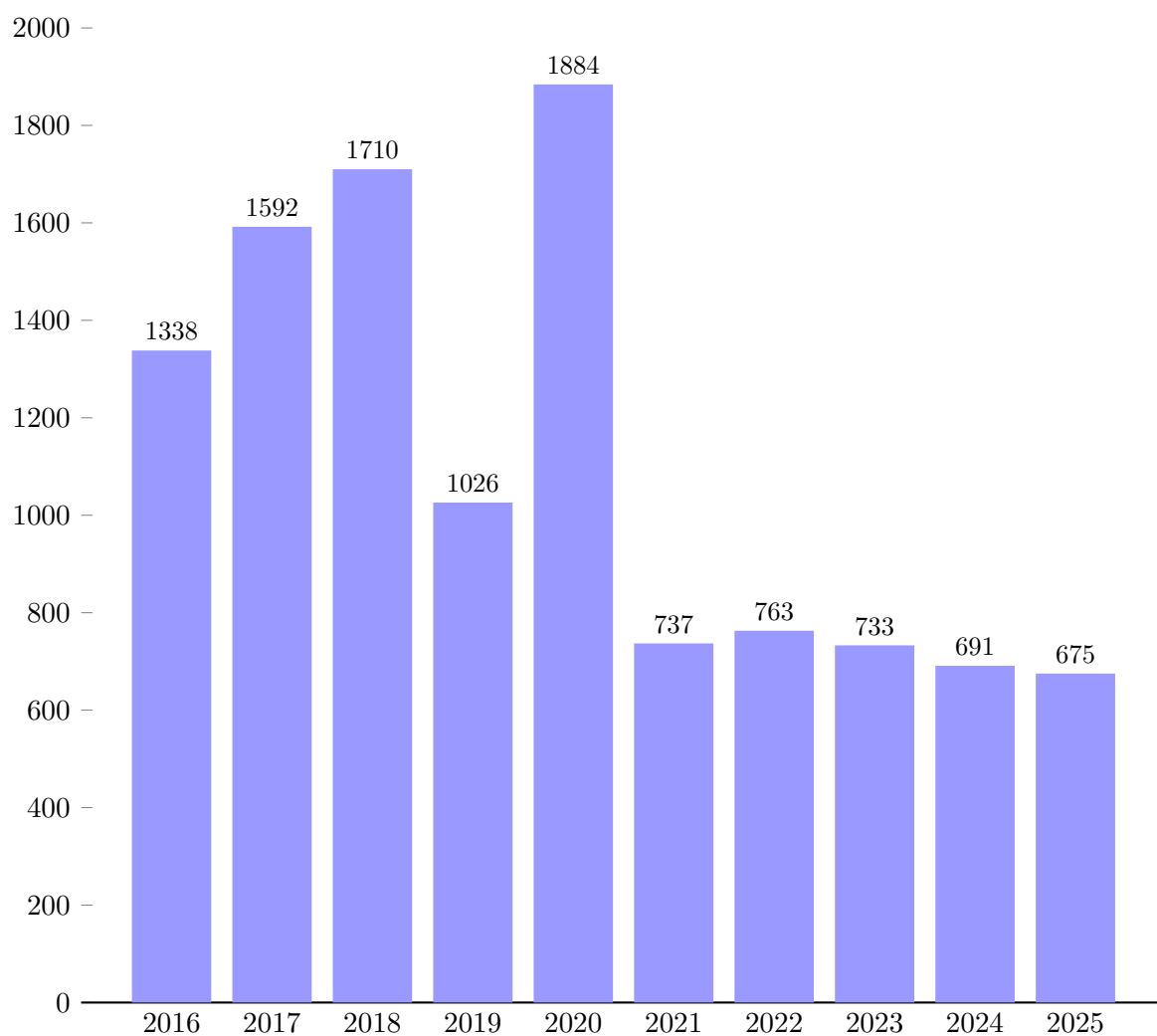
Zkoušky způsobilosti v souvislosti s pověřením k provádění zkoušek z praktických dovedností potřebných k vedení malého plavidla organizuje ředitelství Státní plavební správy. V letošním roce byly vyhlášeny celkem čtyři termíny, z nichž byly dva termíny opravné. Zkoušky pro kategorii M probíhaly v prostoru jezu v Praze-Modřanech, zkoušky pro kategorii S probíhaly na vodní nádrži Orlík.

V letošním roce se zvýšil zájem o získání samostatné odborné způsobilosti k provádění zkoušky z praktických dovedností. Bylo vydáno 8 potvrzení o odborné způsobilosti a 11 pověření k provádění zkoušky z praktických dovedností potřebných k vedení malého plavidla.

Zkoušky způsobilosti k získání pověření nebo odborné způsobilosti k provádění zkoušky z praktických dovedností potřebných k vedení malého nebo rekreačního plavidla ^{*)}				
Způsobilost	Počet zkušebních dnů	Počet žadatelů	Celkem vydáno oprávnění i v roce 2025	Počet držitelů oprávnění k 31.12.2025
Pověření k provádění zkoušky	4	15	11	240
Odborná způsobilost k provádění zkoušky	4	9	8	84

^{*)} Na jednu žádost lze vydat pověření k provádění zkoušky i potvrzení o odborné způsobilosti k provádění zkoušky – prosté součty tedy nemusí souhlasit.

Vydané průkazy způsobilosti na jiná než malá plavidla 2016–2025



8. Výkon státní správy

8.1. Správní rozhodnutí

Oblast dozoru na vodní cesty

V oblasti dozoru na vodní cesty bylo v roce 2025 vydáno celkem 102 správních rozhodnutí ve smyslu zákona č. 500/2004 Sb., správní řád, a č. 114/1995 Sb., o vnitrozemské plavbě. Proti těmto rozhodnutím bylo podáno 0 odvolání.

Ve věci povolení provozování pozemní části přístavu bylo vydáno 0 povolení.

Bylo vydáno 59 povolení k provozu, z toho 2 povolení k provozu přístaviště, 53 povolení k provozu vývaziště, 4 povolení k provozu překladiště a 0 povolení k provozu kotviště. Proti těmto povolením bylo podáno 0 odvolání.

Ve věci povolení umístění nebo odstranění plavebního značení bylo vydáno 29 rozhodnutí, z toho 19 se týkalo odstranění značení. Proti těmto rozhodnutím bylo podáno 0 odvolání.

Ve věci vydání opatření obecné povahy, kterým se vymezí část vodní cesty pro plutí malých plavidel, při kterém se nepoužijí povinnosti vůdce plavidla ve smyslu § 30a odst. 1 písm. a) bylo vydáno 7 těchto opatření.

Ve věci vydání opatření obecné povahy, kterým se vymezí část vodní cesty pro provozování vodního lyžování a obdobných činností provozovaných ve vleku za plavidlem byla vydána 3 opatření.

Ve věci vydání povolení k provozu půjčovny malých plavidel bylo vydáno 4 povolení. Proti těmto povolením bylo podáno 0 odvolání.

Půjčovny plavidel			
	Počet	Počet plavidel nepodléhajících evidenci	Počet plavidel podléhajících evidenci
Půjčovny plavidel, k jejichž vedení není potřeba průkaz způsobilosti, pouze neevidovaná plavidla	120	1909	X
Půjčovny plavidel, k jejichž vedení není potřeba průkaz způsobilosti, pouze evidovaná plavidla	33	X	95
Půjčovny plavidel, k jejichž vedení není potřeba průkaz způsobilosti	40	326	100
Půjčovny plavidel, k jejichž vedení je potřeba průkaz způsobilosti	14	X	36
Půjčovny plavidel s i bez průkazu způsobilosti k vedení	36	373	50

Oblast dozoru na plavební provoz

V oblasti dozoru na plavební provoz bylo v roce 2025 vydáno celkem 1028 správních rozhodnutí ve smyslu zákona č. 500/2004 Sb., správní řád, zákona č. 114/1995 Sb., o vnitrozemské plavbě, zákona č. 254/2001 Sb., o vodách (vodní zákon), a zákona č. 250/2016 Sb., o odpovědnosti za přestupky a řízení o nich. Proti těmto rozhodnutím bylo podáno 6 odvolání.

Z toho, ve správním řízení vedeném podle zákona č. 500/2004 Sb., správní řád, pro spáchání správního deliktu dle zákona č. 114/1995 Sb., o vnitrozemské plavbě, bylo vydáno 143 rozhodnutí. Proti těmto rozhodnutím bylo podáno 1 odvolání.

V přestupkovém řízení podle zákona č. 250/2016 Sb., o odpovědnosti za přestupky a řízení o nich, pro spáchání přestupku podle zákona č. 114/1995 Sb., o vnitrozemské plavbě, bylo vydáno 313 rozhodnutí. Proti těmto rozhodnutím bylo podáno 5 odvolání.

Ve správním řízení vedeném podle zákona č. 500/2004 Sb., správní řád, pro spáchání správního deliktu podle zákona č. 254/2001 Sb., o vodách (vodní zákon), bylo vydáno 0 rozhodnutí.

V přestupkovém řízení podle zákona č. 250/2016 Sb., o odpovědnosti za přestupky a řízení o nich, pro spáchání přestupku podle zákona č. 254/2001 Sb., o vodách (vodní zákon), byla vydána 3 rozhodnutí. Proti těmto rozhodnutím bylo podáno 0 odvolání.

Pro souběh porušení zákona č. 114/1995 Sb., o vnitrozemské plavbě, a č. 254/2001 Sb., o vodách (vodní zákon), v řízení podle zákona č. 500/2004 Sb., správní řád nebo v řízení podle zákona č. 250/2016 Sb., o odpovědnosti za přestupky a řízení o nich, bylo vydáno 23 rozhodnutí. Proti těmto rozhodnutím bylo podáno 0 odvolání.

Podle zákona č. 500/2004 Sb., správní řád, bylo vydáno 397 povolení ke konání akce na sledované vodní cestě, 13 rozhodnutí uzavírajících šetření plavební nehody, dále 3 rozhodnutí týkající se povolení zvláštní přepravy z důvodu překročení rozměrů pro daný úsek vodní cesty a 6 rozhodnutí o odložení věci. Proti těmto rozhodnutím bylo podáno 0 odvolání.

Ve věci vydání opatření obecné povahy, kterým se omezuje nebo zastavuje provoz na vodní cestě ve smyslu § 22a zákona č. 114/1995 Sb., o vnitrozemské plavbě, bylo vydáno 127 opatření obecné povahy.

Oblast dokladů plavidel

Počet a struktura vydaných rozhodnutí v odděleních dokladů plavidel má za rok 2025 následující podobu:

Pobočka	PH	DC	PR	Celkem SPS
vydáno celkem rozhodnutí	89	22	12	123
proti tomu celkem podáno odvolání	0	0	0	0
z toho:				
- evidence plavidel	6	1	2	9
proti tomu podáno odvolání	0	0	0	0
- doklady plavidel (osvědčení)	9	0	0	9
proti tomu podáno odvolání	0	0	0	0
- povolení k umístění na vodní cestě (§ 23/2)	24	15	4	43
proti tomu podáno odvolání	0	0	0	0
- povolení zvláštní přepravy (§ 29g)	25	6	6	37
proti tomu podáno odvolání	0	0	0	0
- schvalování dokumentace a typu MP	25	0	0	25
proti tomu podáno odvolání	0	0	0	0

Oblast dokladů osob

V oblasti dokladů osob bylo v roce 2025 vydáno celkem 374 rozhodnutí o nevydání dokladu. Proti těmto rozhodnutím bylo podáno 8 odvolání.

Z uvedeného počtu bylo v oblasti dokladů osob, týkajících se malých plavidel, vydáno 307 rozhodnutí o nevydání průkazu způsobilosti. Proti těmto rozhodnutím bylo podáno 8 odvolání.

Dále v oblasti dokladů osob, týkajících se jiných než malých plavidel, bylo vydáno 11 rozhodnutí o nevydání oprávnění Evropské unie o kvalifikaci vůdce plavidla, 2 rozhodnutí o nevydání průkazu způsobilosti vůdce plavidla, 2 rozhodnutí o nevydání oprávnění Evropské unie o kvalifikaci člena posádky plavidla, 1 rozhodnutí o nevydání průkazu způsobilosti člena posádky plavidla, 5 rozhodnutí o nevydání zvláštního oprávnění k vedení plavidla plujícího pomocí radaru, 34 rozhodnutí o nevydání zvláštního oprávnění vůdce plavidla pro úseky se zvláštními riziky, 2 rozhodnutí o nevydání průkazu způsobilosti strojmistra a 10 rozhodnutí o nevydání osvědčení ADN. Proti těmto rozhodnutím nebylo podáno žádné odvolání.

Odvolací řízení

Legislativně právní útvar předal v uplynulém roce odvolacímu orgánu, tedy Ministerstvu dopravy, celkem 14 odvolání proti rozhodnutí Státní plavební správy. Do konce roku 2025 bylo v odvolacím řízení rozhodnuto o dvou odvoláních tak, že byla zamítnuta a byla potvrzena rozhodnutí SPS.

8.2. Jiné správní akty a kontrolní činnost

V hodnoceném období bylo vydáno 66 závazných stanovisek podle § 5a zákona č. 114/1995 Sb., o vnitrozemské plavbě, ve znění pozdějších předpisů.

Bylo vydáno 94 stanovisek podle IV. části zákona č. 500/2004 Sb., správní řád, k umístění plovoucích zařízení, která byla podkladem pro vydání vodoprávního souhlasu.

Zaměstnanci Státní plavební správy se zúčastnili celkem 84 vodoprávních a stavebních řízení jako zástupci dotčeného orgánu státní správy.

Vydáno bylo 6 vyjádření k územním plánům sídelních útvarů a velkých územních celků. Vyjádření Státní plavební správy byla respektována a zapracovávána do projednávaných dokumentací a vydaných povolení.

Bylo provedeno 13 kontrol provozovatele pozemní části přístavu.

V oblasti vydávání pověření k provádění zkoušky z praktických dovedností potřebných k vedení malého plavidla byla vydána 4 rozhodnutí o nevydání pověření, proti nimž nebylo podáno žádné odvolání.

9. Průřezová a metodická činnost

Oblast legislativních a právních věcí

Na základě nabytí účinnosti zákona č. 331/2025 Sb., který vstoupil v platnost dne 9. 9. 2025, a kterým se mění zákon č. 114/1995 Sb., o vnitrozemské plavbě, došlo od 1. 1. 2026 ke změně v požadovaném oprávnění k výkonu funkce vůdce převozní lodě na propojených vodních cestách České republiky. Zákon o vnitrozemské plavbě byl upraven v § 24a Oprávnění k výkonu funkce člena posádky plavidla o odst. 5 tak, že vedle plného oprávnění k výkonu funkce vůdce plavidla umožňuje výkon funkce vůdce převozní lodě provozované na trase přívozu, která se nachází na vodní cestě České republiky, nepřesahuje vzdálenost 1 000 m a nezahrnuje prostor plavební komory, rovněž plné oprávnění k výkonu funkce člena posádky plavidla jiného než vůdce doplněné zúženým oprávněním k výkonu funkce vůdce plavidla.

V roce 2025 odbor kontroly a metodiky pokračoval v přednáškách na základních a středních školách.

Celkem bylo v průběhu května a června, tedy v období plavební sezóny před letními prázdninami, proškoleno 31 studentů Vyšší odborné školy a Střední průmyslové školy strojní, stavební a dopravní v Děčíně a dalších 71 studentů Střední školy lodní dopravy a technických řemesel v Děčíně, kde proběhla přednáška ve dvou termínech.

V průběhu roku 2025 bylo na Státní plavební správu podáno 96 žádostí o uznání odborné kvalifikace, na jejich základě bylo vydáno 96 kladných rozhodnutí. Všechny žádosti se týkaly uznání odborné kvalifikace vůdce malého plavidla, získané v Polsku (průkaz Sternik motorowodny).

Škodní komise Státní plavební správy v hodnoceném období řešila jeden případ škody na majetku státu.

V průběhu roku nebylo podáno oznámení o podezření protiprávního jednání ve služebním úřadu.

Oblast vodních cest

V únoru 2025 byla vydána aktualizovaná informace o provozování pohyblivých mostů na plavebním kanále Vraňany – Hořín, v dubnu 2025 byla aktualizována informace o proplavování plavebními komorami na labsko-vltavské vodní cestě. V letních měsících byly vydávány informace týkající se poklesů hladin v důsledku hydrologické situace, kdy správce vodní cesty nemůže garantovat parametry plavební dráhy. Např. na vodním díle Orlík byly v této souvislosti vydané informace o poklesu hladiny a o přerušení přepravy plavidel lodním výtahem, ovšem ke snížení hladiny a mimořádným manipulacím zde bylo nutné přistoupit též i v rámci probíhající stavební akce „Zabezpečení vodního díla před účinky velkých vod“. Mimořádné manipulace na vodním díle Orlík související s uvedenou stavbou byly v závěru roku 2025 ukončeny a od následujícího roku se režim manipulací vrátil k běžnému režimu manipulací podle schváleného manipulačního řádu pro toto vodní dílo. Na moravských vodních cestách byly v letním období vydány informace o poklesu hladiny z důvodu hydrologické situace jednak na přehradní nádrži Nové Mlýny III. a také na řece Morava ve zdrži jezu Hodonín.

Státní plavební správa se vyjadřovala k územně analytickým podkladům obcí s rozšířenou působností a žadatelé byli upozorňováni na nutnost obrátit se na Ministerstvo dopravy a Ředitelství vodních cest jako garanty rozvoje vodních cest.

V rámci preventivní a osvětové činnosti plavebního úřadu se metodik dozoru na vodní cesty a plavební provoz i v roce 2025 podílel na prezentačních akcích pro studenty Vyšší odborné školy a Střední průmyslové školy strojní, stavební a dopravní v Děčíně a pro studenty Střední školy lodní dopravy a technických řemesel v Děčíně. Metodik dozoru na vodní cesty a plavební provoz je rovněž členem redakční rady pro vydávání Plavební ročenky Státní plavební správy a podílel se na přípravě ročenky za rok 2025.

Oblast plavebního provozu

V období od 15. června 2025 do 15. září 2025 byla také opakovaně přijata dopravní opatření na přehradní nádrži Slapy za účelem snížení rizika kolizí plavidel se strojním pohonem s ostatními účastníky plavebního provozu v nejfrekventovanějších úsecích nádrže, tj. jednak v úseku od hráze vodního díla Slapy v říčním kilometru 91,80 po Měřín-Hrdlička v říčním kilometru 97,85 a jednak v úseku od silničního mostu Živohošť v říčním kilometru 100,51 za osadu Kobylníky v říčním kilometru 106,00. V těchto úsecích byla nařízena plavba pouze ve výtlačném režimu.

Pro vnitřní potřebu úřadu byl v souvislosti s transformací celní správy a se změnami týkajícími se vybírání a vymáhání pokut s účinností od 1. července 2025 (tzv. „celnický balíček“) aktualizován metodický pokyn pro vybírání a vymáhání pokut. V případě potřeby byly poskytovány různé informace, stanoviska či odpovědi také k dotazům novinářů, plavecké veřejnosti nebo zájmových skupin. Na úseku metodické spolupráce s pobočkami bylo pro zaměstnance oddělení plavebního dozoru připraveno metodické setkání a pro tuto činnost oddělení plavebního dozoru byly zpracovávány a vyhodnocovány různé statistiky, jež byly poskytovány též nadřízenému orgánu.

Četnost kontrol zaměřených na bezpečnost plavebního provozu na vodních cestách a dodržování platných předpisů se tradičně zvýšila s nástupem letní plavební sezóny, tj. v období květen až září. Letní kontroly byly často konány ve vzájemné součinnosti nejen s poříčními odděleními Policie České republiky, ale i ostatními policejními složkami, které na vodních cestách provádějí hlídkovou službu podle vlastních předpisů. Vyhodnocení této kontrolní činnosti v letní plavební sezóně 2025 obsahující podrobnou analýzu kontrolní činnosti a zjištěných protiprávních jednání v územní působnosti jednotlivých poboček, včetně posouzení plavební nehodovosti, bylo zveřejněno na webových stránkách plavebního úřadu v dokumentu Plavební sezóna 2025. Trend poklesu počtu plavebních nehod z minulých let se v roce 2025 obrátil a v tomto roce bylo evidováno celkem 21 plavebních nehod.

Oblast Říčních informačních služeb

Evropský portál EuRIS v roce 2025 poskytoval anonymizované informace o polohách a pohybu plavidel z dat AIS na území České republiky. Mezi další aktuální informace, které portál poskytuje, jsou zprávy vůdcům plavidel, vodní stavy a průtoky řídicích vodočtů, podjezdné výšky mostů z proměnlivého značení a stavy pohyblivých mostů. Bylo obnoveno publikování dat z plavebního kanálu Vraňany – Hořín, které bylo ovlivněno požárem velínu plavební komory Hořín v roce 2024. Ke konci roku došlo ke změně vizuálu portálu EuRIS. Na základě průzkumu uživatelů vyvinuly organizace spravující EuRIS nový design portálu

EuRIS, který lépe odpovídá potřebám uživatelů. Webový portál má moderní vzhled a je lépe optimalizovaný pro mobilní zařízení.

Na portálu EuRIS byly průběžně prováděny aktualizace datových sad sítě vodních cest EuRIS Network a data plavebních objektů a staničení RIS Index.

Portál EuRIS dále poskytuje služby plánovače plavby, který zohledňuje publikované zprávy vůdcům plavidel, provozní doby plavebních objektů a parametry jednotlivých úseků vodních cest. Proběhla optimalizace publikace automaticky vytvářených zpráv.

Byly zahájena spolupráce s Povodím Moravy, státní podnik, ohledně plánované publikace živých dat plavebních komor a podjezdných výšek mostů z vodní cesty Moravy a Baťova kanálu.

U systému SPS Dispečink (systém pro evidenci plánů plaveb a proplavení) se pokračovalo s technologickým upgrade a úpravou struktury databáze pro evidenci plaveb. Upgrade byl spuštěn do ostrého provozu na středisku RIS.

Na portálu LAVDIS proběhly úpravy seznamů plavebních komor, mostů, kotvišť, překladišť, přístavišť, přístavů, vývazišť a zón omezení a vymezení. Zdrojem dat je databáze systému GIS SPS.

Oblast geografických informací

Práce v oblasti GIS probíhaly v překryvu s oblastí říčních informačních služeb, převážně v rámci projektu RIS COMEX2. Práce byly rozděleny do tří fází, z čehož dvě proběhly v roce 2025. První fáze prací v projektu RIS COMEX2 se týkala rozšíření struktury a sběru nových dat prostorové databáze GIS SPS za účelem zkvalitnění vnitrozemských elektronických plavebních map IENC. Druhá fáze prací se týkala geografického rozšíření digitální sítě vodních cest a související infrastruktury portálu EuRIS na Vltavě (úsek Třebenice – České Budějovice), Labi (úsek Přelouč – Pardubice) a Moravě (úsek Hodonín – Kroměříž včetně Baťova kanálu). Příprava a testování dat rozšířené geografické oblasti o nová data proběhly úspěšně, spuštění na portálu EuRIS započne pravděpodobně v první třetině roku 2026.

Souběžně s pracemi nad úpravami a rozšířením GIS databáze pro RIS COMEX2 proběhla i příprava dat pro rozšíření seznamu objektů na vodních cestách na portálu LAVDIS (viz výše) a revize prostorových dat serverové geodatabáze. Na základě této revize vznikla i analýza a doporučení pro budoucí optimalizaci těchto dat.

Ve spolupráci mezi interním výborem pro GIS a státními podniky povodí Vltavy a Labe bylo vyjednáno obdržení hloubkových dat, na jejichž základě budou připravena data pro korekci digitálních okrajů plavební dráhy, které jsou důležité pro vnitrozemské elektronické plavební mapy IENC.

Oblast digitalizace úřadu

V pracích vedoucích k další elektronizaci služeb Státní plavební správy nebylo pokračováno, protože Ministerstvo dopravy připravuje redesign sekce plavba na Portálu dopravy, což je klíčové pro další harmonogram digitalizace jednotlivých podání Státní plavební správy. Dokud nebude jasná příští podoba sekce Plavba není možné pokračovat v digitalizaci.

Oblast dokladů plavidel

Ani rok 2025 nebyl obdobím, kdy by bylo třeba se vypořádat s nějakou rozsáhlejší změnou, která by upravovala legislativní předpisy v oblasti plavidel vnitrozemské plavby.

Důležitou součástí činnosti v oblasti metodiky je tak péče o typizované věci a šablony v rámci informačního systému a konzultace agendy dokladů a rejstříků plavidel. A je to právě dlouhodobá absence potřebných úprav zákona, která vyvolává opakovanou nutnost spolupráce metodiky nejen na vyřizování nestandardních podnětů, ale mnohdy i věcí, jejichž vyřízení je komplikováno právě nedostatečnou úpravou plavební legislativy.

Oddělení metodiky se také rozhodujícím způsobem podílí na informovanosti nejen v rámci kontaktů mezi institucemi, ale také vůči veřejnosti. Již tradičně tedy provádělo preventivních přednášky ve školách, zajišťovalo účast plavebního úřadu na společných akcích se složkami IZS a metodik dokladů plavidel prezentoval tři přednášky na téma vnitrozemské plavby a vodní dopravy v rámci výuky studentů prvního ročníku na Fakultě dopravní ČVUT v Praze.

Metodika dokladů plavidel se zásadně podílela také na vypracování podkladů pro plánovanou modernizaci a rekonstrukci služebních plavidel SPS 1 a SPS 2, dále na přípravě zkušební aplikace pro elektronické zkoušky uchazečů o zvláštní způsobilosti na německých úsecích vodních cest se zvýšeným rizikem a na komunikaci s německými úřady a následném informování plavecké veřejnosti ve věci zastavení a omezení plavby na úseku Labe v Drážďanech c souvislosti s kolapsem a následnou demolicí mostu Carolabrücke.

V uplynulém roce nedošlo sice ke zprovoznění dalších digitálních žádostí na Portále dopravy týkajících se plavidel, přesto i zde probíhala spolupráce na tvorbě a úpravách plánu další digitalizace správních činností. Podíl žádostí podaných přes Portál dopravy v oblasti dokladů plavidel oproti roku 2024 vzrostl na dvouapůlnásobek.

V závěru roku 2025 se na metodiku plavidel kromě již dříve převedené části agendy vnitřní kontroly, v jejímž rámci byla provedena kontrola vedení agendy na oddělení dokladů plavidel pobočky Děčín, a to s uspokojujícím výsledkem, plně vrátila také agenda součinnosti v rámci žádostí podaných z řad notářů, soudů, policie, insolvenčních správců atd.

Oblast dokladů osob

V roce 2025 pokračovala významná metodická podpora oddělení dokladů osob v souvislosti s aplikací transpoziční novely zákona o vnitrozemské plavbě do praxe. Velká pozornost směřovala k metodickému setkání zaměstnanců úseku dokladů osob, kde bylo představeny změny, související s úpravou vyhlášky č. 48/2023 Sb., o vymezení činností vykonávaných členy posádky plavidla a ověřování způsobilosti k vedení plavidel s účinností od 1.1.2025. Důležitá změna pro plavební úřad nastala v souvislosti s úpravou § 19 uvedené vyhlášky, která nově umožnila jmenování odborných zaměstnanců plavebního úřadu zkušebními komisaři pro zkoušky pro získání evropských oprávnění vůdců a členů posádek, což mimo jiné výrazně snižuje finanční náklady plavebního úřadu. Úprava § 20 uvedené vyhlášky snížila požadavky na plavidlo vyžadované při zkoušce z praktických dovedností vůdců plavidel, což vedlo ke změně organizace praktických zkoušek, nejvýrazněji u zkoušek pro získání zúženého oprávnění (ČR) vůdců plavidel. Žadatelé, resp. provozovatelé, již nejsou limitováni konkrétním plavidlem, splňujícím dříve požadovaný výkon motoru plavidla, praktická zkouška tak může probíhat na vícero lokacích. V souvislosti se

zkouškami vůdce plavidel byl rok 2025 prvním rokem, kdy došlo ze strany části žadatelů k využití zákonné možnosti nahradit složení praktické zkoušky pro získání evropského oprávnění vůdce plavidla a zvláštního oprávnění k vedení plavidla plujícího pomocí radaru v rámci plavebního úřadu, doložením osvědčení o úspěšném složení zkoušky s využitím simulátoru u zahraničního pověřeného subjektu (TFLP, s. r. o., Hlohovec, Slovensko), jak to umožňuje zákon o vnitrozemské plavbě.

V roce 2025 došlo k naplnění Přeshraniční správní dohody o provádění zkoušek pro získání zvláštního oprávnění vůdce plavidla k plavbě na německých vnitrozemských vodních cestách se zvláštními riziky, uzavřené mezi Českou republikou a Spolkovou republikou Německo. Plavební úřad obdržel začátkem roku od německé strany kompletní soubory otázek pro zkoušky pro rizikové úseky. Tomuto předání předcházelo snížení počtu rizikových úseků na základě usnesení Ústřední komise pro plavbu na Rýně (CCNR) s účinností od 1.1.2025, a to stanovení dvou úseků se zvláštními riziky, pro oblast horního Rýna ř. km 335,66 – 425 a pro oblast středního Rýna ř. km 498,45 - 592,00, kde je vyžadováno zvláštní oprávnění vůdce plavidla. Prostřednictvím odboru kontroly a metodiky byl zajištěn kompletní překlad poskytnutých materiálů do českého jazyka a zároveň úprava zkouškové aplikace v rámci Informačního systému Státní plavební správy, tak aby mohlo dojít k vyhlášení termínů úsekových zkoušek od března 2025. Obsah otázek a způsob hodnocení odpovídá v plném rozsahu podmínkám stanoveným německou stranou, zkoušky probíhají formou testu na počítači. Organizaci rýnských úsekových zkoušek zajišťovala pobočka Praha, a to ve čtyřech vyhlášených termínech. Ke zkouškám bylo přijato celkem 57 žádostí, z nichž uspělo 10 uchazečů. Jedná se o náročné zkoušky, při nichž musí žadatel prokázat důkladnou místní znalost požadovaného úseku. Zkoušky pro získání zvláštních oprávnění pro Dunaj, Labe, Vezeru již tradičně zajišťovala pobočka Děčín, a to ve třech termínech. V rámci úsekových zkoušek probíhal přímý metodický dohled, při němž byla sledována jednak technická kvalita průběhu zkoušek a také zpětná vazba od zkušebních komisařů a žadatelů. Jedná se o náročné zkoušky, podléhající v plném rozsahu podmínkám stanoveným německou stranou. V souvislosti se změnou německých předpisů BinSchPersV došlo také na Labi od 31. 12. 2025 k částečnému zrušení úseků se zvláštními riziky. Zvláštní oprávnění vůdce plavidla pro plavbu na Labi je nově požadováno jen pro úseky ř. km 50,00–60,60 (městský úsek Dresden), ř. km 322,90–329,85 (městský úsek Magdeburg) a ř. km 502,25–568,90 (od ústí Alte Lößnitz po Hohnstorfer Brücke).

Informace o udělených evropských oprávněních jsou příslušnými útvary dokladů osob bezprostředně zadávány do evropské databáze odborných kvalifikací a zvláštních oprávnění (ECDB). Tyto údaje jsou následně on-line dostupné příslušným orgánům jednotlivých evropských států. Oddělení dokladů osob odboru kontroly a metodiky je v přímém kontaktu se zástupci zahraničních úřadoven, což ve spolupráci se zástupcem oddělení informačních technologií odboru kontroly a metodiky umožňuje operativní řešení případných nesrovnalostí.

V letošním roce proběhla pravidelná novelizace mezinárodní dohody pro přepravu nebezpečných nákladů ADN, která probíhá každé dva roky. V této souvislosti byl zpracován, a v srpnu 2025 vydán rozhodnutím ředitele SPS, aktualizovaný rozsah školení a zkoušky způsobilosti pro získání osvědčení o zvláštních znalostech ADN.

Důležitou činností metodického útvaru dokladů osob je organizace a provádění zkoušek pro získání odborné způsobilosti k provádění zkoušek z praktických dovedností

potřebných k vedení malého nebo rekreačního plavidla. V roce 2025 proběhly uvedené zkoušky ve dvou termínech pro kategorii „M“ a ve dvou termínech pro kategorii „S“. Bylo vydáno celkem 11 pověření k provádění zkoušky z praktických dovedností potřebných k vedení malého plavidla a 8 potvrzení o odborné způsobilosti.

Odbor kontroly a metodiky pravidelně prověřuje činnost osob pověřených prováděním zkoušky z praktických dovedností potřebných k vedení malého plavidla, a to v rámci kontrol administrativní agendy pověřených osob a plnění jejich závazků vůči plavebnímu úřadu i zájemcům, vyplývajících z povinností stanovených zákonem o vnitrozemské plavbě. V letošním roce probíhaly kontroly ve druhé polovině roku a bylo při nich prověřeno 17 pověřených osob, včetně zástupce Hasičského záchranného sboru České republiky. Většina pověřených osob vykonává svěřenou agendu svědomitě, zjištěné administrativní nedostatky byly pověřenými osobami obratem odstraněny.

Metodický útvar dokladů osob vyřizuje žádosti o uznávání odborných kvalifikací na základě zákona č. 18/2004 Sb. V letošním bylo vydáno celkem 96 rozhodnutí o uznání odborné kvalifikace na základě zahraničního průkazu Sternika motorowodnego získaného v Polsku. Vydaná rozhodnutí jsou následně zadávána do české databáze regulovaných profesí, spravované Ministerstvem školství, mládeže a tělovýchovy.

Útvar metodiky dokladů osob se v červnu účastnil mezinárodního jednání se zástupci německých úřadů GDWS a WSA v České republice. Jednání bylo přínosné, vzhledem k výměně poznatků a zkušeností s prováděním profesních zkoušek vůdců plavidel pro získání evropských oprávnění, funkčnosti evropské databáze odborných kvalifikací a zvláštních oprávnění ECDB a prováděním zkoušek pro rizikové úseky na německých vodních cestách na základě správní dohody.

Metodik dokladů osob se podílel na organizaci Dne otevřeného úřadu v rámci Dne plavby v Děčíně v dubnu 2025. V rámci preventivní a osvětové činnosti se podílel svojí účastí na přednáškách studentům Vyšší odborné školy a Střední průmyslové školy strojní, stavební a dopravní v Děčíně. Metodik dokladů osob je členem redakční rady a spolupracuje na přípravě Plavební ročenky, kterou Státní plavební správa každoročně vydává.

Oblast vnitřní a vnější kontroly

Vnitřní kontroly

V rámci vnitřního kontrolního systému provádějí příslušní vedoucí zaměstnanci finanční kontrolu dle zákona č. 320/2001 Sb., o finanční kontrole ve veřejné správě. Předmětem finančních kontrol na Státní plavební správě jsou veškeré veřejné finanční prostředky, se kterými Státní plavební správa hospodaří.

Řídící kontrola je prováděna při přípravě finančních operací před jejich schválením (předběžná řídicí kontrola), při průběžném sledování uskutečňovaných operací až do jejich konečného vypořádání (průběžná řídicí kontrola) a při vyúčtování a následném prověření vybraných operací v rámci hodnocení dosažených výsledků a správnosti hospodaření (následná řídicí kontrola).

Další vnitřní kontroly byly zaměřeny na prověření vedení agendy dokladů osob na pobočce Děčín, vedení agendy dokladů plavidel na pobočce Děčín, vedení odborné a správní agendy plavebního dozoru na pobočce Praha. Dále byla provedena kontrola dodržování rozpočtových pravidel a následné finanční kontroly na pobočkách Přerov a

Děčín. Rovněž byla uskutečněna kontrola vedení agendy veřejných zakázek na ředitelství Státní plavební správy.

Nedostatky zjištěné při kontrolách nebyly závažné, byly spíše administrativního charakteru a byly již odstraněny.

Vnější kontroly

Ministerstvo financí České republiky provedlo v měsících září až prosinec 2025 kontrolu „Hospodaření s veřejnými prostředky v letech 2023-2024; v případě věcných souvislostí i období předcházející a následující“. Závěry kontroly došly ke zjištění, která plavební úřad v maximální míře zavedl a postupně zavádí do vnitřních předpisů a do praxe úřadu.

Státní plavební správa v roce 2022 získala první certifikát Systému řízení kvality podle normy ČSN EN ISO 9001:2015. V roce 2025 proběhl externí audit. Celkový cíl auditu byl dosažen a Státní plavební správa byla opět certifikována. Doložená shoda systému řízení byla měřena pomocí vysoce kvalitního procesu. Činnost úřadu byla porovnána s požadavky norem. Bylo potvrzeno, že systém kvality organizace je schopný plnit platné požadavky příslušných norem a dosáhnout očekávaných výsledků pro akreditovanou certifikaci, uvedených v Komuniké ISO-IAF pro akreditovanou certifikaci. Státní plavební správa splňuje a vhodně realizuje příslušné požadavky na systém kvality a může zajistit další poskytování této služby nebo produktů ve shodě s požadavky zákazníka nebo příslušnými zákony a nařízeními, aby zvýšila spokojenost zákazníka. S ohledem na výsledky auditu byl znovu vydán certifikát systému řízení s požadavky normy ISO 9001:2015 pro předmět činnosti Dozor na vodní cesty a přístavy, správa říčních informačních služeb, dozor na plavební provoz, dozor na plavidla, plovoucí zařízení a plovoucí tělesa, ověřování plavecké způsobilosti a výkon funkce služebního úřadu s platností do roku 2028.

Oblast GDPR

Státní plavební správa pokračovala v plnění povinností vyplývajících z obecného nařízení o ochraně osobních údajů, především povinnosti informovat subjekty zpracovávaných osobních údajů o skutečnostech vztahujících se ke zpracování osobních údajů a o právech subjektů osobních údajů v rozsahu informací uvedených v čl. 13 a 14 obecného nařízení. Tato povinnost byla splněna na webových stránkách Státní plavební správy (sps.gov.cz, weby říční informační služby) a na intranetu, a je pravidelně aktualizována. Noví zaměstnanci úřadu byli proškoleni v oblasti ochrany osobních údajů a byli seznámeni s jejich právy jako subjekty údajů. V roce 2025 nedošlo k žádnému porušení zabezpečení osobních údajů.

Státní plavební správa neobdržela v roce 2025 žádné žádosti fyzických osob o přístup k osobním údajům v souladu s článkem 15 Nařízení Evropského parlamentu a Rady (EU) 2016/679 ze dne 27. dubna 2016 o ochraně fyzických osob v souvislosti se zpracováním osobních údajů a o volném pohybu těchto údajů a o zrušení směrnice 95/45/ES.

Oblast KIB

Státní plavební správa spadá mezi organizace, na něž se vztahuje zákon č. 264/2025 Sb., o kybernetické bezpečnosti. Tento zákon představuje implementaci evropské směrnice

NIS2 a stanoví povinnosti v oblasti řízení kybernetických rizik, ochrany informačních a komunikačních systémů a hlášení bezpečnostních incidentů.

V roce 2025 organizace zahájila postupnou implementaci požadavků nové právní úpravy do svého systému řízení bezpečnosti informací. Hlavní důraz je kladen na systematické řízení rizik, posílení technických a organizačních opatření, zvyšování povědomí zaměstnanců o kybernetických hrozbách a průběžné vyhodnocování účinnosti přijatých opatření.

Kybernetická bezpečnost je vnímána jako kontinuální proces, který vyžaduje pravidelnou aktualizaci postupů v návaznosti na vývoj hrozeb a legislativních požadavků. Organizace proto věnuje této oblasti dlouhodobou pozornost a průběžně přizpůsobuje své interní předpisy a procesy aktuálním standardům a právním povinnostem.

Oblast poskytování informací

Státní plavební správa obdržela v roce 2025 devět žádostí o poskytnutí informací podle § 18 zákona č. 106/1999 Sb., o svobodném přístupu k informacím. Tři žádosti byly rozhodnutím odmítnuty. Všechny žádosti byly vyřízeny v zákonem stanovených lhůtách. Byla podána jedna stížnost. Informace byly oprávněným osobám poskytnuty převážně bezplatně, ve třech případech byly poskytnuté informace zpoplatněny.

Oblast mezinárodních vztahů

V roce 2025 se pracovníci Státní plavební správy zúčastnili zahraničních pracovních cest v rámci pravidelných a plánovaných setkávání a pracovních skupinách projektu RIS COMEX2.

Níže jsou uvedeny anotace uskutečněných zahraničních cest v časové posloupnosti:

Rakousko

Ve dnech 22. – 24. 4. 2025 se konalo mezinárodní jednání pracovní skupiny k tasku 3.2 v rámci projektu COMEX2 ve Vídni. První den jednání bylo partnerským státům projektu COMEX2 prezentováno nasazení nové podoby EuRIS portálu v podobě tzv. map-centric approach uvnitř testovacího prostředí portálu. Práce nad změnou podoby (upgrade) se týkaly tasku 3.2 a představují mapové zobrazení jako ústřední design portálu EuRIS. Partnerské státy projektu COMEX2 diskutovaly nad novým vizuálem a navrhovaly nová řešení pro finální podobu. Druhý den byl věnován pracím nad přípravou konceptu datového modelu RIS.net. Partnerským státům byl prezentován přehled plnění úkolů pracovní skupiny TI-10, zejména příprava JSON schématu, aktuální stav přípravy validačních pravidel a analýza dopadů RIS.net na budoucí EuRIS portál.

Maďarsko

Ve dnech 16. – 20. 6. 2025 se konal první kongres RIS Week v roce 2025 v Ostřihomi. Ústředním tématem byla diskuze nad právě probíhajícími úkoly pracovních skupin ve vztahu k tvorbě nové verze dokumentu ES-RIS 2027, který bude souhrnným manuálem popisujícím komplexní propojení Říčních informačních služeb a který v sobě zároveň bude obsahovat standardy pro udržení systémů, z nichž jsou informační služby složeny. Na jednotlivých jednáních byly procházeny návrhy na změnu (Change Requests – CR), nad nimiž probíhala diskuze. Zároveň s prezentací CR byl editován draft ES-RIS 2027 a v případě schválení CR byl text zanesen do návrhu dokumentu. Mimo editaci draftu

ES-RIS standardně proběhla prezentace odvedených prací na konceptu RIS.net a byly probírány dopady konceptu nového datového modelu na všechny aspekty RIS a kapitoly ES-RIS. Na konci jednání byl ze strany české delegace vznesen návrh na provedení průzkumu tvorby IENC map napříč partnerskými státy. Tento návrh byl přijat jako pozitivní a česká delegace se přihlásila k přípravě prezentace na toto téma pro příští RIS Week 2025 ve Štrasburku.

Německo

Dne 23. 6. 2025 byla na žádost provozovatele plavidla Rhenus PartnerShip – ČSPL, s.r.o., provedena v labském přístavu Riesa technická prohlídka motorové nákladní lodi Labe 13, rejstříkové číslo 200 221, před vydání Prozatímního osvědčení, z důvodů skončení platnosti osvědčení plavidla k 1. 8. 2024 a nutnosti jeho přepravy za účelem šrotace.

Dne 30. 9. 2025 byla na žádost provozovatele plavidla EVROPSKÁ VODNÍ DOPRAVA-SPED., s.r.o., provedena v překladišti Bülstringen na Středozezemním kanále cejchovní prohlídka tlačného člunu Vera 2, rejstříkové číslo 105 766, před prodloužením platnosti Cejchovního průkazu L Dc 801 CZ.

Rakousko

Dne 13. 11. 2025 byla na žádost provozovatele plavidla JDK Czech Republic, s.r.o., provedena v přístavu Ennshafen na Dunaji cejchovní prohlídka tlačného člunu HDJ5 (ex ČSPL 1136), rejstříkové číslo 200 024, před prodloužením platnosti Cejchovního průkazu L Dc 551 CZ.

Francie

Ve dnech 8. - 10. 12. 2025 se konal druhý kongres RIS Week 2025 pracovních skupin CESNI/TI ve Štrasburku. Pracovní skupiny se kromě témat navazujících na předchozí RIS Week v Ostřihomi věnovaly navíc tématu tzv. „intention sharing“. Toto téma bylo prezentováno napříč pracovními skupinami a týkalo se pilotního projektu, který zahrnuje technologie pro předpověď plaveb a jejich sdílení na palubách plavidel prostřednictvím systému IECDIS. Národní aktivita ČR na jednáních pracovních skupin proběhla formou prezentace týkající se sdílení praktik produkce vnitrozemských elektronických plavebních map (IENC) v rámci pracovní skupiny IECDIS a prezentace možností přechodu NtS Editoru z verze NtS 4.0 na 6.0. Obě prezentace byly hodnoceny pozitivně.

10. Hospodaření

10.1. Schválený rozpočet

Souhrnné ukazatele

Příjmy celkem	6 300 000
Výdaje celkem	88 766 510

Specifické ukazatele – příjmy

Daňové příjmy	6 200 000
Nedaňové příjmy, kapitálové příjmy a přijaté transfery celkem	100 000
v tom: ostatní nedaňové příjmy, kap. příjmy a přijaté transfery celkem	100 000

Specifické ukazatele – výdaje

Ostatní výdaje spojené s dopravní politikou státu	88 766 510
---	------------

Průřezové ukazatele

Platy zaměstnanců a ostatní platby za provedenou práci	43 677 838
v tom: prostředky na platy	43 514 477
ostatní platby za provedenou práci	163 361
Povinné pojistné placené zaměstnavatelem	14 763 108
Základní příděl fondu kulturních a sociálních potřeb	435 144
Platy zaměstnanců v pracovním poměru	6 554 249
Platy zaměstnanců na služebních místech	36 960 228
Výdaje spolufinancované z rozpočtu EU	1 055 800
v tom: ze státního rozpočtu	527 900
podíl rozpočtu Evropské unie	527 900
Výdaje vedené v info-systému program financování celkem	12 200 000

Počet zaměstnanců v pracovním poměru	17
Počet státních úředníků	66

10.2. Vývojové tendence hospodaření

Vývojové tendence hospodaření jsou patrné z následující tabulky:

Rok		2020	2021	2022	2023	2024	2025
Příjmy	v tis. Kč	7679	6828	6300	6300	6300	9780
Výdaje	v tis. Kč	78624	77302	79582	85800	87876	90552
	Běžné výdaje	71378	72887	70732	86067	78166	83250
	Výdaje na programové financování	7246	4415	8850	9800	9710	7302

10.3. Příjmy rozpočtových organizací

Závazný ukazatel příjmů pro rok 2025 byl splněn. Příjmy Státní plavební správy za rok 2025 činily 9 780 126,47 Kč a byly odvedeny do státního rozpočtu. Státní plavební správa nemá hospodářskou činnost.

10.4. Správní poplatky a pokuty

Do 31. 12. 2025 bylo vybráno správních poplatků 11 877 v hodnotě 8 842 652,96 Kč.

Pokut ukládaných příkazem na místě bylo celkem uděleno 90 v hodnotě 72 200 Kč.

10.5. Rozpočtové výdaje

Výdaje na financování programu reprodukce majetku

Ministerstvo dopravy České republiky schválilo, rozpisem ukazatelů rozpočtu v rámci kapitoly 327, výdaje na financování programu reprodukce majetku pro rok 2025 ve výši 12 200 000,- Kč. Přidělené finanční prostředky byly následně použity na akce rozšíření funkcionalit geografického informačního systému, technologická aktualizace systému RIS, jeho úpravy a rozšiřování dle požadavků operátorů střediska RIS v Děčíně a obsluh plavebních komor Labe a Vltavy; aktualizaci a postupné rozšiřování systému GIS, včetně tvorby plavebních map a jejich následné distribuce uživatelům, dále například k obměně zastaralé výpočetní techniky Státní plavební správy. Celkové realizované výdaje na financování programů reprodukce majetku v roce 2025 dosáhly úhrnné finanční částky 7 302 667,97 Kč, včetně čerpání nároků z nespotřebovaných výdajů.

Běžné výdaje

Z plánovaného objemu běžných finančních prostředků pro rok 2025 včetně nároků z nespotřebovaných výdajů předchozích let bylo vyčerpáno celkem 83 249 674,03 Kč. Běžné výdaje byly čerpány v souladu s rozpočtem. Nevyčerpané prostředky byly převedeny do nároků z nespotřebovaných výdajů k použití v roce 2026 a případně i v dalších letech.

11. Plán práce a prostředků na platy

11.1. Zaměstnanci

Státní plavební správě byl stanoven systemizovaný počet zaměstnanců k 1. lednu 2025 na 84 osob. Z toho 67 zaměstnanců ve služebním poměru a 17 zaměstnanců pod zákoníkem práce.

V roce 2025 byl průměrný evidenční počet zaměstnanců ve fyzických osobách 84,34 a průměrný počet zaměstnanců přepočtený 81,91.

Rozpočet prostředků na platy a ostatní platby za provedenou práci byl Státní plavební správě stanoven následovně: na položce 5011 (zaměstnanci v pracovním poměru) 7 354 249 Kč, po vázání prostředků na platy zaměstnanců v pracovním poměru byl upraven na 7 332 719 Kč. Státní zaměstnanci (položka 5013) 41 160 228 Kč, po vázání prostředků na platy za neobsazená místa byl rozpočet upraven na 41 053 508 Kč. Na konci roku 2025 zůstalo nevyčerpáno na položce 5013 částka 158 837 Kč. Ostatní platby za provedenou práci činily celkem 118 475 Kč.

11.2. Absence a úrazovost

V roce 2025 bylo v našem úřadě odpracováno zaměstnanci v evidenčním počtu 145 209 hodin. Celkem bylo zmeškáno z důvodu nemoci 6 601 hodin, tj. 825 dnů, tj. 4,6 % z celkového počtu pracovních hodin, z důvodu ošetřování člena rodiny 472 hodin, tj. 59,0 dní, tj. 0,4 % z celkového počtu pracovních hodin.

11.3. Prostředky na platy

Plán práce						
Ukazatel	Skutečnost 2024	Plán 2025	Skutečnost 2025	Rozdíl	% Plnění plánu	Index 2024/2025
	a	b	c	b - c	c : b	c : a
Průměrný počet zaměstnanců přepočtený	83,70	84	82,19	1,81	0,98	0,98
Prostředky na platy celkem z toho:	43 714	43 677	48 647	-4 970	1,11	1,11
- platy	43 613	43 514	48 228	-4 714	1,11	1,11
- OON	101	163	118	45	0,72	1,17
Průměrný plat	45 229	43 331	49 323	5 992	0,98	1,13

12. Závěr - souhrnné zhodnocení činnosti

Podobně jako tomu bylo v předchozím hodnoceném roce 2024 i průběh roku 2025 byl z pohledu provozování plavby poznamenán přírodními jevy. Po celý rok pokračovaly práce na odstranění povodňových nánosů zejména na labské vodní cestě. Tyto práce se nepodařilo do konce roku dokončit. Dalším faktorem, který negativně ovlivnil průběh zejména rekreační plavební sezóny na vltavské vodní cestě bylo hydrologické sucho, které se projevilo zejména poklesem vodní hladiny na vodním díle Orlík. Došlo tak k brzkému ukončení provozu plavební komory Kořensko a posléze i lodního výtahu na hrázi vodního díla Orlík. Úřad reagoval na tyto situace opatřeními omezujícími plavební provoz v konkrétních úsecích.

V uplynulém roce došlo k většímu počtu výmazů plavidel z plavebního rejstříku v důsledku likvidace společnosti Rhenus PartnerShip – ČSPL, s.r.o. Nezbyvá než si postesknout, že všechny tyto události bohužel dokreslují neblahý vývoj nákladní vodní dopravy v České republice.

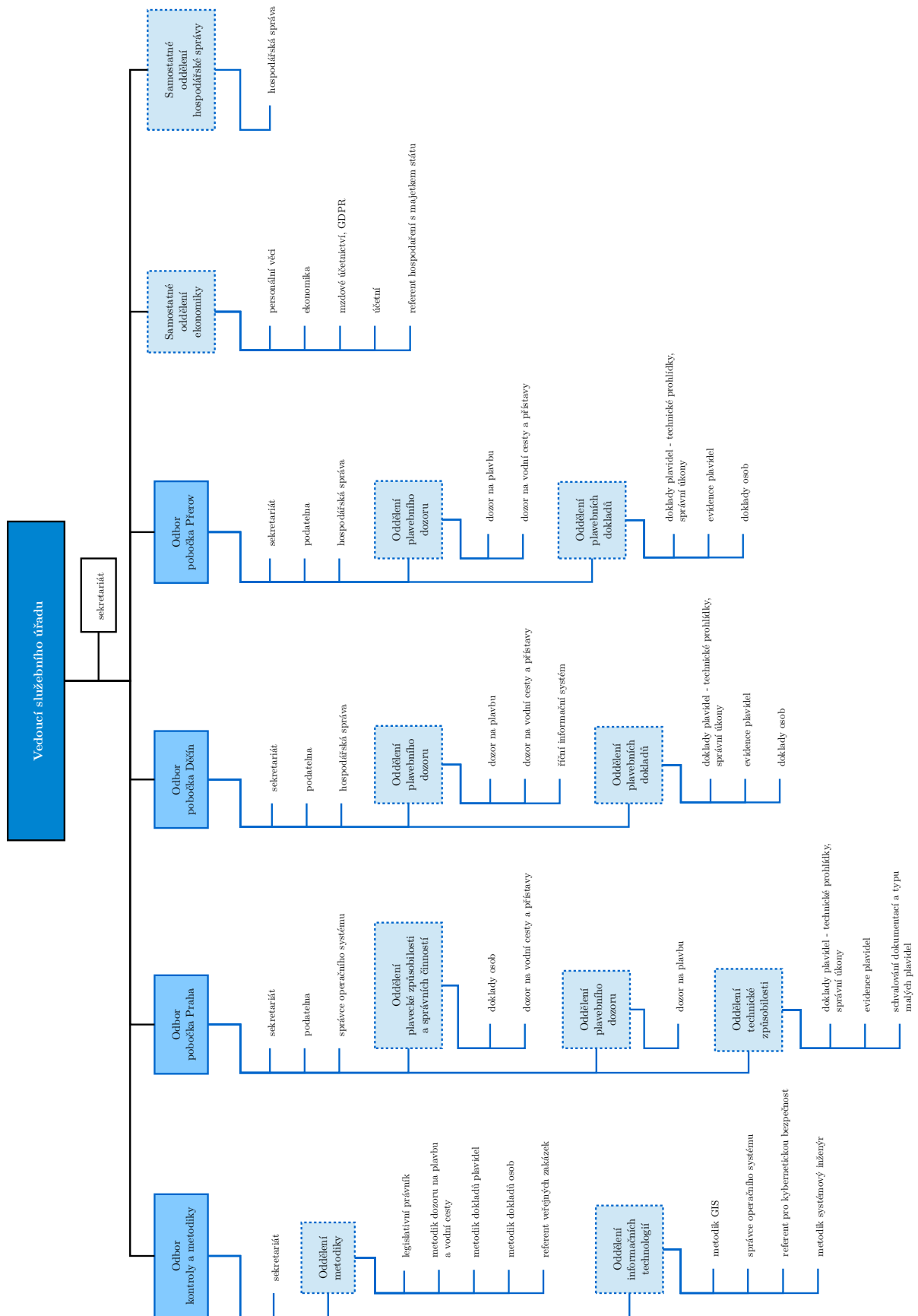
Za zmínku stojí jistě pozitivní skutečnost, že v uplynulém roce Státní plavební správa poprvé organizovala zkoušky pro rizikové úseky Rýna, na nichž je k vedení plavidla vyžadováno zvláštní oprávnění vůdce plavidla. Zájem o zkoušky byl značný, nicméně náročnost těchto zkoušek se projevuje poměrně nízkou úspěšností žadatelů.

V oblasti výkonu státního dozoru se kromě intenzivního dozoru v období letních prázdnin úřad zaměřil také na provozovatele plavidel, kteří ponechávají svá plavidla v rozporu se zákonem o vnitrozemské plavbě v zimním období na některých vodních nádržích. S ohledem na skutečnost, že takto ponechaná plavidla jsou v zimním období náchylnější k technickým závadám způsobujícím jejich zatápění, v důsledku čehož může dojít k ohrožení, jednak kvality povrchových vod, ale také vodního díla jako takového, byl v zimním období zaměřen zvýšený výkon státního dozoru právě na tento jev.

Státní plavební správa se i v roce 2025 zapojila do několika akcí s preventivní tématikou. Za nejvýznamnější lze považovat „Den otevřeného úřadu“, který proběhl v rámci „Dne Vltavy“ v Praze. Úřad otevřel své brány v neděli a kromě toho, že bylo možné vyřídit nebo konzultovat jakoukoliv úřední věc, proběhly ve spolupráci s ČVUT a spolkem České plavební a vodocestné sdružení i dvě přednášky o historii vltavské kaskády. Kolegové z odboru kontroly a metodiky se postarali o přednášku pro děti k bezpečnému koupání. V budově byla instalována výstava „Technické památky Labsko-vltavské vodní cesty“. Den otevřeného úřadu pak proběhl též na pobočce v Děčíně v rámci „Dnů plavby v Děčíně“ a také na pobočce v Přerově. Den otevřeného úřadu se pomalu stává tradiční akcí organizovanou Státní plavební správou na všech pobočkách. Mimoto se úřad podílel na preventivní akci Integrovaného záchranného systému „Houkačky“ a na festivalu „Poznej Vltavu“, který proběhl na podzim v Praze.

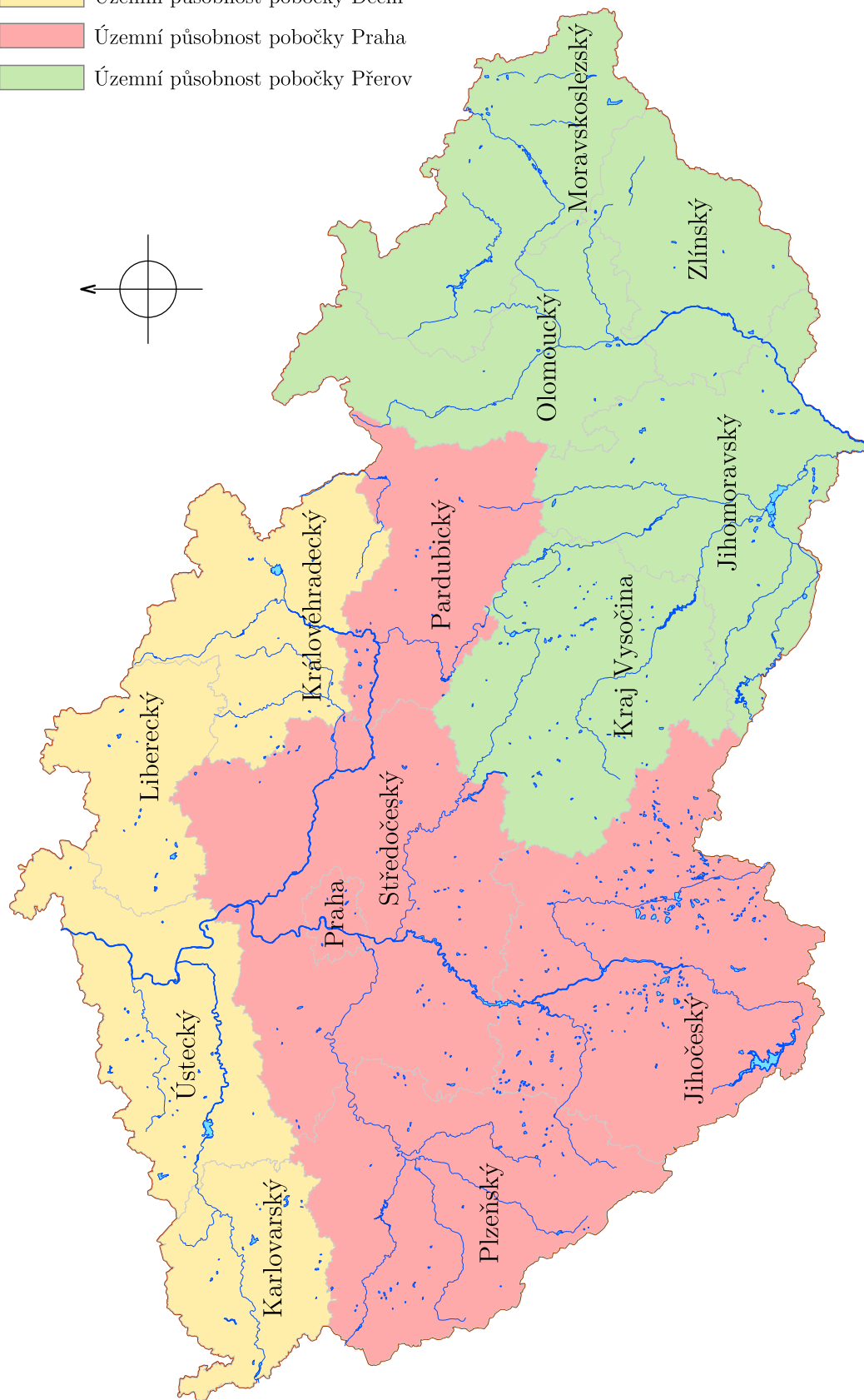
Závěrem je jako každý rok třeba poděkovat všem zaměstnankyním a zaměstnancům úřadu za ochotně a kvalitně vykonanou službu a práci.

13. Organizační schéma Státní plavební správy



14. Územní působnost Státní plavební správy

- Územní působnost pobočky Děčín
- Územní působnost pobočky Praha
- Územní působnost pobočky Přerov



15. Kde nás najdete

Státní plavební správa – ředitelství

Adresa: Jankovcova 4
170 04 Praha 7 – Holešovice
Telefon: 234 637 111
E-mail: reditelstvi@sps.gov.cz

ID datové schránky: pwzaih7
GPS:
N50°6'29.072"
E14°27'27.406"

Státní plavební správa – pobočka Praha

Adresa: Jankovcova 4
170 04 Praha 7 – Holešovice
Telefon: 234 637 111
Nehody: 840 111 254 (*středisko RIS*)
E-mail: praha@sps.gov.cz

ID datové schránky: 5e2iuqh
GPS:
N50°6'17.81"
E14°27'23.15"

Státní plavební správa – pobočka Děčín

Adresa: Husitská 1403/8
405 02 Děčín VI – Letná
Telefon: 412 557 411
Nehody: 840 111 254 (*středisko RIS*)
E-mail: decin@sps.gov.cz

ID datové schránky: tiwiuy6
GPS:
N50°45'58.8"
E14°11'34.7"

Státní plavební správa – pobočka Přerov

Adresa: Bohuslava Němce 640/2
750 02 Přerov
Telefon: 581 250 911
Nehody: 840 111 254 (*středisko RIS*)
E-mail: prerov@sps.gov.cz

ID datové schránky: nkuiu4z
GPS:
N49°27'04"
E17°28'18"

Webová stránka Státní plavební správy

sps.gov.cz

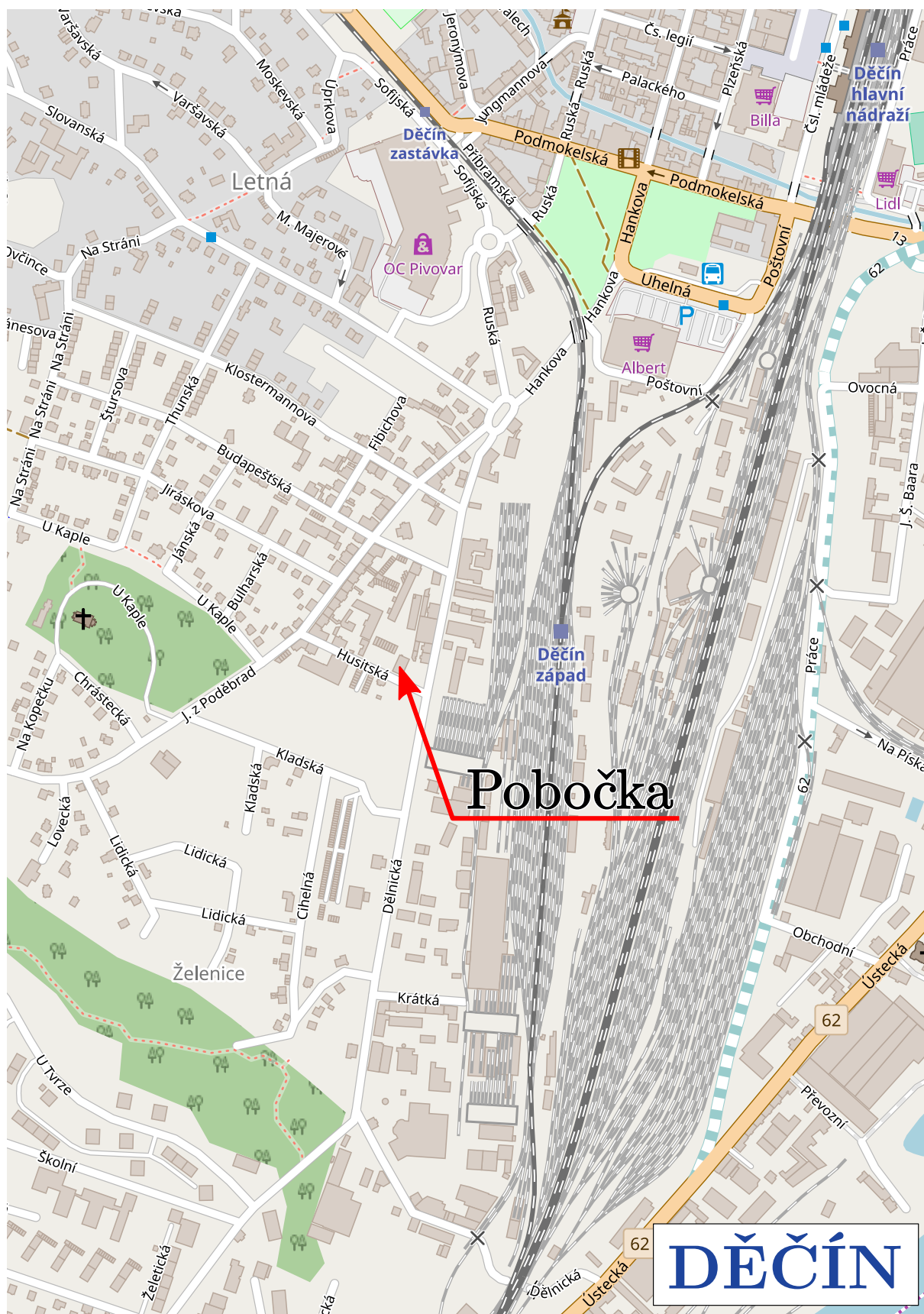
Úřední hodiny

pondělí a středa od 8:00 do 11:30 a od 13:00 do 17:00 hodin

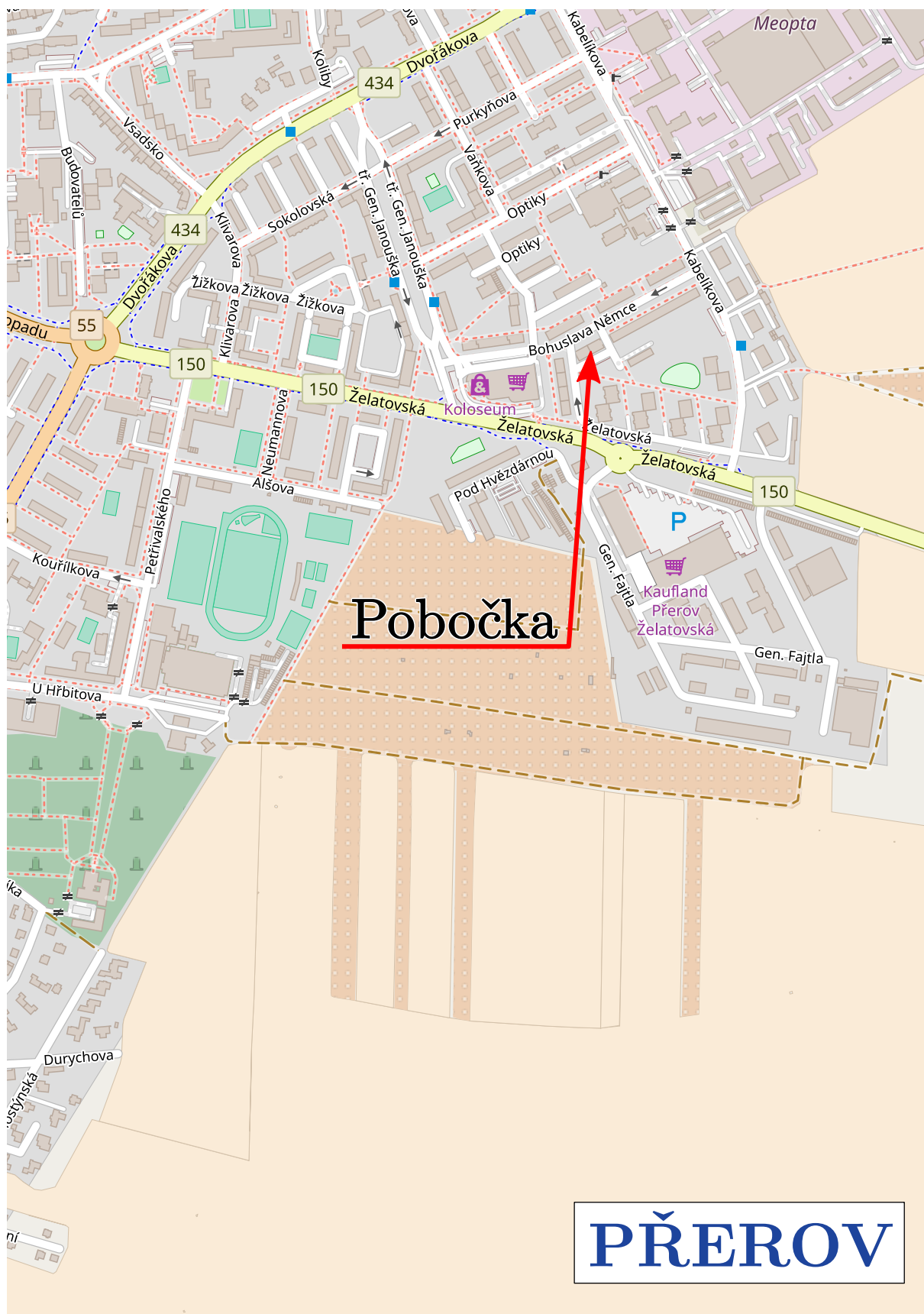
Státní plavební správa - ředitelství a pobočka Praha



Státní plavební správa - pobočka Děčín



Státní plavební správa - pobočka Přerov



Seznam tabulek

Vodní stavy	20
Setrvalost vodních stavů v regulovaném úseku dolního Labe	21
Přerušení plavebního provozu na vltavské vodní cestě	23
Přerušení plavebního provozu na labské vodní cestě	24
Kontroly plavebního provozu	34
Přestupky v plavebním provozu	34
Povolené akce na sledované vodní cestě	35
Plavební nehody	36
Technický dozor na jiná než malá plavidla	39
Technický dozor na malá plavidla	42
Schvalování dokumentací plavidel	42
Plavidla zapsaná a vymazaná v plavebním rejstříku v roce 2025	44
Plavidla zapsaná a vymazaná v rejstříku malých plavidel v roce 2025	44
Plavidla evidovaná v plavebním rejstříku k 31. 12. 2025	45
Plavidla evidovaná v rejstříku malých plavidel k 31. 12. 2025	46
Zkoušky způsobilosti vůdců plavidel a členů posádek plavidel	49
Vydané plavecké služební knížky	50
Zkoušky způsobilosti žadatelů o ostatní průkazy a osvědčení	52
Držitelé průkazu inspektora určeného technického zařízení k 31. 12. 2025	52
Zkoušky způsobilosti vůdců malých a rekreačních plavidel	53
Zkoušky způsobilosti k získání pověření nebo odborné způsobilosti k ověřování praktických dovedností při vedení malého plavidla	54
Půjčovny plavidel	56
Počet a struktura vydaných rozhodnutí v odděleních dokladů plavidel za rok	57
Schválený rozpočet	69
Vývojové tendence hospodaření	69
Plán práce	71

Seznam obrázků

Setrvalost vodních stavů v regulovaném úseku dolního Labe v roce 2025	22
Setrvalost vodních stavů v regulovaném úseku dolního Labe v roce 2025 (%)	22
Setrvalost vodních stavů v regulovaném úseku dolního Labe 2016–2025	22
Vývoj plavební nehodovosti 2016–2025	36
Vydané lodní doklady na jiná než malá plavidla 2016–2025	39
Vydaná lodní osvědčení na malá plavidla 2016–2025	42
Plavidla zapsaná v plavebním rejstříku za posledních 10 let	45
Plavidla evidovaná v rejstříku malých plavidel za posledních 10 let	46
Vydané průkazy způsobilosti na malá a rekreační plavidla 2016–2025	54
Vydané průkazy způsobilosti na jiná než malá plavidla 2016–2025	55
Organizační schéma Státní plavební správy	73
Územní působnost Státní plavební správy	74
Mapa pobočky Praha a ředitelství	76
Mapa pobočky Děčín	77
Mapa pobočky Přerov	78