

ZPRÁVA
o činnosti úřadu
v roce 2024



č. j. 339/Ř/25

Státní plavební správa
březen 2025

Obsah

1. Základní údaje o správním úřadu k 31. 12. 2024	5
2. Kolektiv vedení	5
3. Úvod	6
4. Dozor na vodní cesty a přístavy	8
4.1. Plavební poměry na vodních cestách	8
4.2. Stavby a úpravy na vodních cestách	14
5. Dozor na plavební provoz a plavební nehody	25
5.1. Dozor na plavební provoz	25
5.2. Plavební nehody	34
6. Plavidla	36
6.1. Plavidla jiná než malá plavidla	36
6.2. Malá plavidla	39
6.3. Plavební rejstřík a rejstřík malých plavidel	43
7. Zkoušky způsobilosti členů posádek plavidel	47
7.1. Zkoušky způsobilosti členů posádek plavidel jiných než malých	47
7.2. Zkoušky způsobilosti vůdců malých a rekreačních plavidel	50
7.3. Zkoušky způsobilosti žadatelů o ostatní průkazy a osvědčení	51
7.4. Zkoušky způsobilosti k získání pověření nebo odborné způsobilosti k provádění zkoušky z praktických dovedností potřebných k vedení malého nebo rekreačního plavidla	53
8. Výkon státní správy	54
8.1. Správní rozhodnutí	54
8.2. Jiné správní akty a kontrolní činnost	57
9. Průřezová a metodická činnost	58

10. Hospodaření	69
10.1. Schválený rozpočet	69
10.2. Vývojové tendence hospodaření	69
10.3. Příjmy rozpočtových organizací	69
10.4. Správní poplatky a pokuty	70
10.5. Rozpočtové výdaje	70
11. Plán práce a prostředků na platy	71
11.1. Zaměstnanci	71
11.2. Absence a úrazovost	71
11.3. Prostředky na platy	71
12. Závěr - souhrnné zhodnocení činnosti	72
13. Organizační schéma Státní plavební správy	74
14. Územní působnost Státní plavební správy	75
15. Kde nás najdete	76
Seznam tabulek	80
Seznam obrázků	81

1. Základní údaje o správním úřadu k 31. 12. 2024

<i>Název správního úřadu:</i>	Státní plavební správa
<i>Adresa sídla:</i>	Jankovcova 4, 170 04 Praha 7
<i>IČ:</i>	00003352
<i>Právní forma:</i>	Organizační složka státu
<i>Datum a způsob zřízení:</i>	1. 10. 1995, zákon č. 114/1995 Sb., o vnitrozemské plavbě
<i>Působnost SPS:</i>	Vykonává státní správu a státní dozor při provozování plavby na vnitrozemských vodních cestách ČR ve věcech stanovených zákonem č. 114/1995 Sb.
<i>Počet zaměstnanců:</i>	84

2. Kolektiv vedení

Mgr. Klára Němcová

vedoucí služebního úřadu – ředitelka Státní plavební správy

Mgr. Katarína Koleničková

ředitelka odboru kontroly a metodiky

zástupce vedoucí služebního úřadu – ředitelky Státní plavební správy

Ing. Hynek Beneš

ředitel pobočky Praha

Ing. Martin Klein

ředitel pobočky Děčín

Ing. Tomáš Ostrčil

ředitel pobočky Přerov

3. Úvod

Ve smyslu zákona o vnitrozemské plavbě a navazujících prováděcích předpisů vykonává Státní plavební správa státní dozor a plní úkoly státní správy ve věcech vnitrozemské plavby s cílem zabezpečit její rozvoj a bezpečný a plynulý provoz.

V oblasti dozoru na vodní cesty a přístavy hájí zájmy plavby při budování, úpravách a udržování vodních cest a přístavů. Vydává k umístování, provádění nebo užívání staveb na sledovaných vodních cestách. Vydává povolení k provozování veřejných a neveřejných přístavů, odnímá povolení k provozování veřejných a neveřejných přístavů; vydává povolení k provozování přístavišť, překladišť, vývazišť a kotvišť, odnímá povolení k provozování přístavišť, překladišť, vývazišť a kotvišť. Sleduje vodní poměry a prosazuje zlepšování plavebních podmínek. U správců vodních cest a správců přístavů uplatňuje správními prostředky odstranění nedostatků zjištěných v plavební dráze, v plavebním značení, na hydrotechnických stavbách a zařízeních vodních cest a na vodních částech přístavů. Spravuje říční informační systém.

V oblasti dozoru na plavební provoz prosazuje opatření k zajištění bezpečnosti plavby. Vydává opatření obecné povahy k zastavení, omezení nebo jiné úpravě plavebního provozu na vodní cestě; vydává pokyny k zajištění bezpečnosti a plynulosti plavebního provozu. Vydává povolení k provozu půjčovny malých plavidel umístěné na vodní cestě, vydává opatření obecné povahy k vymezení části vodní plochy k provozu malých plavidel, kdy se nepoužijí povinnosti vůdce plavidla a provozování vodního lyžování a obdobných činností provozovaných ve vleku za plavidlem. Vydává povolení k zvláštní přepravě, povolení k pořádání akce na sledované vodní cestě a povolení k použití zvláštní signalizace. Vykonává dozor nad dodržováním předpisů týkajících se plavby. Provádí správní řízení podle zákona o vnitrozemské plavbě a zákona o vodách, kdy je rozhodováno o právech, právech chráněných zájmech a povinnostech osob. V řízení na místě zakazuje plavbu v případech stanovených zákonem o vnitrozemské plavbě, rozhoduje o výjimkách ze zákona o vnitrozemské plavbě a projednává s vodoprávním úřadem výjimky ze zákazu a omezení plavby podle zákona o vodách. Projednává přestupky podle zákona o vnitrozemské plavbě a zákona o vodách a ukládá za ně pokuty v přestupkovém řízení; rozhoduje o uložení pokuty za jiné správní delikty podle zákona o vnitrozemské plavbě a zákona o vodách. Provádí odborná šetření plavebních nehod. Spolupracuje na tvorbě a vyjadřuje se k návrhům předpisů, které mají souvislost s bezpečností plavebního provozu.

V oblasti dozoru na plavidla, plovoucí zařízení a plovoucí tělesa schvaluje způsobilost plavidel k provozu na vodní cestě a vydává příslušné lodní listiny včetně lodních listin k přepravě nebezpečných věcí, které odnímá, nejsou-li splněny podmínky způsobilosti k provozu. Vede plavební rejstřík a rejstřík malých plavidel; schvaluje typ malého plavidla, plovoucího stroje a plovoucího zařízení; provádí cejchování plavidel a vydává cejchovní průkazy. Schvaluje způsobilost určených technických zařízení na plavidlech a vydává oprávnění k činnosti inspektora určených technických zařízení; vydává povolení k provozu zahraničního plavidla; stanoví počet a složení lodních posádek.

V oblasti plavecké způsobilosti provádí zkoušky způsobilosti vůdců plavidel a členů lodních posádek. Vydává průkazy způsobilosti k vedení a obsluze plavidel, rozhoduje o jejich zadržení a odnětí za podmínek stanovených zákonem; pověřuje právnické a fyzické osoby ověřováním praktických dovedností při vedení malého plavidla; vydává osvědčení o zvláštních znalostech k přepravě nebezpečných věcí, osvědčení o odborné

způsobilosti bezpečnostního poradce pro přepravu nebezpečných věcí a osvědčení o odborné způsobilosti k provozování vodní dopravy pro cizí potřeby; vydává plavecké služební knížky. Spolupracuje při soustavném zvyšování odborné úrovně lodních posádek.

Působení Státní plavební správy na území České republiky je zajišťováno prostřednictvím odborných útvarů v sídle Státní plavební správy a ve vymezené územní působnosti odbory pobočkami Praha, Děčín a Přerov. Výkonnou činnost zajišťují především pobočky. Jejich práce je zhodnocena v kapitolách 4. – 8. Centrální útvary zajišťují v odborné oblasti především metodiku pro výkonné složky a vnitřní kontrolu a dále pak záležitosti finanční, hospodářské a personální. Jejich činnost je zhodnocena v kapitolách 9. – 11.

4. Dozor na vodní cesty a přístavy

4.1. Plavební poměry na vodních cestách

Vltava

Vltavská vodní cesta byla v roce 2024 pro provoz plavidel bezpečná a v uspokojivém stavu. Ke krátkodobému omezení plavby došlo po výskytu vysokých vodních stavů. Dlouhodobé zastavení plavby muselo proběhnout na plavební komoře Modřany, na plavebním kanále Troja, přes plavební komory Praha-Podbaba, na laterárním kanálu Vraňany – Hořín a přes plavební komory Hořín.

K zastavení plavby z důvodu zámrazy v hodnoceném roce nedošlo. Z důvodu výskytu vysokých vodních stavů byla plavba zastavena v měsíci lednu, červnu a září.

Přes plavební komoru jezu Hněvkovice a plavební komoru Kořensko byla plavba zastavena od 1. dubna 2024 do 4. dubna 2024 z důvodu snížení hladiny za účelem kontroly a opravy dlažeb břehového opevnění.

Přes plavební komoru Kořensko byla dále zastavena plavba od 9. září 2024 z důvodu poklesu pod minimální plavební hladinu, při které jsou garantovány ponory plavidel pod VD Kořensko. Následně toto zastavení plavby zrychleně přešlo do zastavení z důvodů vysokých vodních stavů. Plavba byla následně zastavena až do konce plavební sezóny.

Přes plavební komoru Štěchovice byla plavba zastavena od 15. dubna 2024 do 25. dubna 2024 z důvodu opravy stavítek plavební komory.

Přes malou plavební komoru Vrané nad Vltavou byla zastavena plavba od 1. května 2024 do 31. prosince 2024 z důvodu opravy dolních vrat plavební komory.

Přes plavební komoru Praha-Modřany byla zastavena plavba od 4. března 2024 do 14. dubna 2024 a v termínu od 13. října 2024 do 31. prosince 2024 z důvodu rekonstrukce plat plavební komory včetně jejich navýšení.

Přes velkou plavební komoru Praha-Štvanice byla zastavena plavba od 10. června 2024 do 11. června 2024 z důvodu ucpání nátoků.

Přes velkou plavební komoru Praha-Podbaba byla zastavena plavba od 11. března 2024 do 24. března 2024 z důvodu prohlídky trvale zatopených konstrukcí plavební komory.

Na plavebním kanále Troja a přes malou a velkou plavební komoru Praha-Podbaba byla zastavena plavba od 1. listopadu 2024 do 31. prosince 2024 z důvodu výstavby uzávěru na plavebním kanále Troja v rámci „Celkové přestavby a rozšíření ÚČOV na Císařském ostrově, etapa č. 008 – kompenzační opatření, Definitivní uzávěr Troja“.

Přes plavební komoru Roztoky byla zastavena plavba od 17. května 2024 do 23. května 2024 z důvodu poškození horních svodidel u vjezdu do plavební komory. Dále pak zde byla zastavena plavba od 27. srpna 2024 do 28. srpna 2024 z důvodu havárie technologie na dolních vratech plavební komory

Přes plavební komoru Dolánky byla zastavena plavba dne 5. srpna 2024 z důvodu poruchy ovládání plavební komory.

Přes plavební komoru Miřejovice byla zastavena plavba od 1. listopadu 2024 do 30. listopadu 2024 z důvodu opravy žaluzií na vratech a plánované prohlídky při vyčerpání plavební komory.

Plavba přes malou plavební komoru Hořín byla zastavena v období od 1. ledna 2024 do 26. března 2024 z důvodu osazení klapky pro převádění ledů. Dále byla plavba přes malou plavební komoru Hořín zastavena po požáru velínu s následkem poškození ovládací technologie plavebních komor v termínu od 6. července 2024 do 31. prosince 2024.

Velká plavební komora Hořín byla po uvedeném požáru v termínu od 6. července 2024 do 18. července 2024 provozována v nouzovém režimu, ve kterém bylo umožněno pouze jednorázové proplavení v předem stanovených termínech. Dále až do 31. prosince 2024 bylo možné proplavení v omezeném počtu cyklů za den a jen v předem stanovených časech.

V termínu od 1. listopadu 2024 do 30. listopadu 2024 byla zastavena plavba přes plavební komory Hořín a zároveň byl vypuštěn laterální kanál Vraňany – Hořín s tím, že proběhla jeho prohlídka a zároveň odtěžení nánosů z obratišť.

Během plánovaného zastavení plavby byly na většině plavebních zařízení provedeny všechny plánované práce.

Střední Labe

Labská vodní cesta byla pro provoz plavidel bezpečná, ale po většinu roku byl její provoz omezen s ohledem na odstraňování povodňových škod, konkrétně se jednalo zejména o omezení ponorů plavidel v celém úseku vodní cesty.

Po první vlně povodňových průtoků na přelomu roku 2023 a 2024 správce vodní cesty monitoroval stav vodní cesty a odtěžoval nánosy především od hraničního profilu Hřensko směrem k soutoku s Vltavou. Plavba na středním Labi tak byla obnovena 2. února, a to s omezeným ponorem plavidel. Postupně byly omezené hodnoty povolených ponorů plavidel v jednotlivých zdržích zvyšovány téměř k běžným hodnotám. Tento vývoj však zastavila druhá výrazná povodeň v měsíci září, která situaci v plavební dráze výrazně zhoršila a následné obnovování ponorů bylo proto pomalejší než v předcházejícím období. Na konci roku 2024 nadále trvá citelné omezení ponorů plavidel, které se liší v jednotlivých úsecích středolabské vodní cesty.

K zastavení plavby z důvodu zámrazy v hodnoceném roce nedošlo. Z důvodu výskytu vysokých vodních stavů byla plavba zastavena v měsíci lednu, únoru a září.

Schválená plánovaná zastavení plavby na plavebních komorách Týnec nad Labem, Veletov, Kolín, Klavary, Velký Osek, Nymburk, Kostomlátky, Hradištko, Čelákovice, Kostelec nad Labem a Lobkovice měla proběhnout od 12. září 2024 do 19. září 2024, v rámci plánovaného zastavení plavby se měla uskutečnit plánovaná prohlídka komor a cyklická plánovaná údržba včetně drobných oprav. Tato prohlídka komor a údržba včetně drobných oprav se uskutečnila až v rámci uvedení plavebních komor do provozu po průchodu velkých vod.

Plavební komora Poděbrady byla mimo provoz v termínu od 12. září 2024 do 22. října 2024 z důvodu prohlídky trvale zatopených konstrukcí plavební komory. Cyklická plánovaná údržba včetně drobných oprav se uskutečnila v rámci uvedení plavební komory do provozu po průchodu velkých vod.

Přes plavební komoru Lysá nad Labem byla zastavena plavba v termínu od 12. září 2024 do 22. října 2024 z důvodu opravy hradítka plavební komory.

Přes plavební komoru Brandýs nad Labem byla zastavena plavba v termínu od 12. září 2024 do 10. prosince 2024 z důvodu opravy protikorozní ochrany vrat, opravy spadiště a drobné opravy plavební komory.

Přes plavební komoru Obříství byla zastavena plavba od 12. září 2024 do 7. října 2024 z důvodu opravy hydraulického válce pokloповých vrat, prohlídky a drobné opravy včetně odstraňování povodňových škod.

Během plánovaného a mimořádného zastavení plavby byly na většině plavebních zařízení provedeny všechny plánované práce.

Dolní Labe – kanalizovaný úsek

Labská vodní cesta byla v kanalizovaném úseku v uspokojivém stavu a pro provoz plavidel bezpečná.

Plavební podmínky byly v roce 2024 ovlivněny dvojitým průchodem vyšších průtoků a jejich následkem bylo jednak zastavení plavby, za druhé dočasné omezení ponorů plavidel a jejich sestav a za třetí celoroční doporučení plavby co nejbližší středu plavební dráhy, neboť na jejích okrajích nebyly v některých profilech zaručeny maximální povolené hodnoty ponoru plavidel. Stav vodní cesty byl obvyklý a umožňoval po většinu roku bezpečný provoz plavidel stanovených rozměrů.

Zámraza se nevyskytla.

Vysoké vodní stavy limitující plavební provoz nastaly na začátku roku a plavební provoz zůstal zastaven až do poloviny ledna i po poklesu vodních stavů pod limitní stavy, neboť správce vodní cesty požádal o prodloužení zastavení plavby z důvodu nutnosti provést prohlídku plavební dráhy a plavebních objektů před obnovením plavby. K obnovení plavby docházelo poté postupně. Obdobná situace nastala i v září s tím rozdílem, že bylo dosaženo na řídicích vodočtech vyšších hodnot a omezení plavby trvalo déle.

Dnů s průtokem nad 150 m³/s v profilu řídicího vodočtu Mělník, po které by bylo možné v úseku Mělník až Lovosice plout s ponorem 210 cm, bylo celkem 199, ale výše uvedená omezení vlivem povodní počet těchto dnů výrazně snížil. Omezení z povodní snížila rovněž skutečný počet dnů s možností plavby se zvýšenými ponory v úseku Lovosice až Ústí nad Labem-Střekov, ve kterém je při vodních stavech na řídicím vodočtu v Ústí nad Labem nad 280 cm (resp. nad 300 cm), běžně možné využít zvýšený ponor 210 cm (resp. 220 cm). Těchto dnů bylo celkem 90 (resp. 68).

Mimo výše popsané zastavení plavby z důvodu překročení limitních vodních stavů, byly realizovány také další odstávky plavebních objektů. V termínu od 15. září 2024 do 7. října 2024 byla zastavena plavba přes obě plavební komory Dolní Beřkovice z důvodu odstraňování povodňových škod. Velká plavební komora bylo potom uvedena do omezeného provozu dne 8. října 2024, malá plavební komora zůstala mimo provoz do 31. prosince 2024 z důvodu poškození dolních vrat během povodní. Kromě zmíněné události nepožadoval správce vodní cesty v roce 2024 celkovou odstávku plavebních objektů na kanalizovaném úseku dolního Labe a na vodních dílech byla vždy v provozu alespoň jedna z plavebních komor. Od 29. července 2024 do 31. července 2024 byl zastaven plavební provoz ve zdrži vodního díla Štětí z důvodu prováděných oprav na jezu, při nichž

došlo k vypuštění celého trubního systému jezu. Velká plavební komora Štětí byla z důvodu plánované opravy dna plavební komory od 30. července 2024 do 1. listopadu 2024 mimo provoz. Velká plavební komora Roudnice nad Labem byla z důvodu mimořádné prohlídky vyčerpané plavební komory a následného odstraňování zjištěných závad mimo provoz od 3. června 2024 do 15. října 2024. Malá plavební komora Roudnice nad Labem byla v období od 5. listopadu 2024 do 28. února 2025 mimo provoz z důvodu jejího zahrazení, vyčerpání, prohlídky a údržby. Mimo provoz z důvodu plánovaných oprav byla velká plavební komora Lovosice ve dnech od 7. února 2024 do 15. března 2024. Z důvodu poruchy pohonu vrat byla dne 3. září 2024 mimo provoz velká plavební komora Lovosice. Malá plavební komora Lovosice byla z důvodu realizace akce opravy pohonů dolních vrat a uzávěry obtoků mimo provoz od 22. května 2024 do 30. listopadu 2024. Po celý rok 2024 byla mimo provoz velká plavební komora Ústí nad Labem-Střekov z důvodu několika plánovaných akcí. Jednalo se o generální opravy horních vrat, opravy těsnění a odrazných trámů dolních vrat, opravy stěn odtoků a provizorní opravu levé zdi. Ukončení odstávky by mělo být dnem 28. února 2025.

V uvedených dnech odstávek velkých plavebních komor byl plavební provoz ovlivněn nutností v případech potřeby rozpojovat sestavy plavidel s délkou přesahující délkou malé plavební komory dotčených zdymadel.

Při pořádání akcí na sledované vodní cestě bylo ve zdrži vodního díla Roudnice nad Labem v zájmu zajištění bezpečnosti a plynulosti plavebního provozu povoleno zastavení plavebního provozu tři dny v květnu, jeden den v srpnu a dva dny v říjnu.

Ve zdrži vodního díla Ústí nad Labem-Střekov bylo v srpnu povoleno krátkodobé (jedna hodina) úsekové zastavení plavby u obcí Malé a Velké Žernoseky pro pořádání plaveckých závodů. Ve vymezené vodní ploše u obce Brná nad Labem bylo povoleno zastavení plavebního provozu v délce 7 hodin pro umožnění jachtařských závodů jeden den v srpnu a jeden den v říjnu.

Uvedená opatření neznamenala významné omezení pro plavební provoz.

Dolní Labe – regulovaný úsek

Plavební podmínky, resp. vodní stavy v regulovaném úseku Labe byly příznivé v období od začátku roku 2024 až do druhé půlky května a pak také od začátku října do konce roku. V těchto dnech se na řídicím vodočtu v Ústí nad Labem vodní stav pod 160 cm nebo méně (kdy provozovatelé velkých plavidel sami z důvodu nerentability vodní dopravy ukončují) nevyskytl. Tzv. plnosplavnosti (vodní stav 275 cm a více), při které nebyla současně plavba zastavena, bylo dosaženo v 95 dnech. Suché období nastalo koncem června a skončilo v polovině září 2024. Výskyt a vývoj vodních stavů v regulovaném úseku Labe v roce 2024 je patrný též z tabulky [„Setrvalost vodních stavů v regulovaném úseku dolního Labe“](#). Zajímavostí je, že mezi nejnižším a nejvyšším vodním stavem v roce 2024 na řídicím vodočtu v Ústí nad Labem uběhl pouhý týden a hladina Labe se zvedla o 5,5 metru. Podobná situace byla i při dosud nejvyšší zaznamenané povodni v roce 2002, kdy hladina Labe dosáhla hodnoty 11,85 m a také stoupala z nejnižšího vodního stavu v daném roce.

Zámraza v plavební dráze ani v přístavech se nevyskytla.

Vodní stav 540 cm v profilu řídicího vodočtu Ústí nad Labem (tj. limitní stav pro zastavení plavebního provozu v úseku Ústí nad Labem-Střekov až Hřensko), byl překročen

dne 4. ledna 2024 a pod tuto hodnotu poklesl dne 8. ledna 2024. K obnově provozu v omezeném režimu došlo dne 10. ledna 2024. K zastavení plavby došlo také 15. září 2024, k poklesu pod hodnotu limitního stavu pak došlo 20. září 2024, ale na žádost správce vodní cesty byl provoz zastaven až do 27. září 2024 z důvodu nutnosti provedení prohlídky vodní cesty po průchodu povodně. Poté byl plavební provoz postupně obnovován po úsecích a s omezeními.

Při pořádání akcí na sledované vodní cestě bylo z důvodu pořádání závodu vodních motoristů v zájmu zajištění bezpečnosti a plynulosti plavebního provozu povoleno zastavení plavebního provozu jeden den v červnu (9 hodin) ve vymezené vodní ploše ve veřejném přístavu Děčín-Rozbělesy. Plavební provoz byl krátkodobě zastaven z důvodu pořádání plaveckých částí závodů triatlonistů v Děčíně pod zámekem na začátku srpna na půl hodiny. Z důvodu závodu plavců z Ústí nad Labem do Děčína bylo v srpnu povoleno zastavení protiproudění plavby z Děčína do Ústí nad Labem na 8 hodin, poproudění plavby z Ústí nad Labem do Děčína na 4,5 hodiny a plavební provoz v přístavišti Děčín pod zámekem na 1,5 hodiny. V říjnu bylo povoleno šestihodinové zastavení plavebního provozu v úseku přístav Rozbělesy až Děčín pod zámekem rovněž z důvodu pořádání plavecké části závodu triatlonistů. Opatření pro tyto akce nepřestavovala zásadní omezení plavebního provozu v tomto úseku vodní cesty.

Morava včetně Baťova kanálu

Vodní cesta řeka Morava včetně Baťova kanálu byla až do průchodu povodňové vody v září 2024 vcelku v uspokojivém stavu a pro plavební provoz bezpečná.

Mrazové jevy a zámraza, stejně jako v minulých letech, nezpůsobily z důvodu sezonního charakteru plavby její omezení, rovněž nevznikly žádné škody či problémy na stavbách a zařízeních na této vodní cestě.

Vodní stav na jaře nedosáhl vyšších hodnot, pro něž by bylo nutné plavbu na řece Moravě zastavit. V letních měsících i přes celkem suché počasí nenastala situace, která by vyžadovala omezení plavby, nicméně pro případ extrémního sucha, bylo vydáno opatření obecné povahy, které by plavbu a proplouvání plavebními komorami regulovalo. V měsíci září vzhledem k extrémním srážkám došlo na řece Moravě k povodňovým stavům, kvůli kterým byla plavba vydáním několika opatření obecné povahy zastavena a upravena. Po průchodu velké vody byl provoz na plavební cestě postupně obnovován, nicméně omezení plavebního provozu především z důvodu nemožnosti zajištění plavebních hloubek, zejména v rejdách plavebních komor umístěných na řece, přetrvalo do dalšího roku.

Omezení či zastavení plavebního provozu na delší časový úsek na vodní cestě za účelem stavebních a udržovacích prací proběhlo v průběhu roku 2024 v několika dále uvedených obdobích. V období od 12. prosince 2024 do 31. prosince 2024 byl zastaven plavební provoz na všech plavebních komorách z důvodu rekonstrukce dálkového ovládání komor, platnost tohoto opatření by měla skončit 31. ledna 2025. V úseku od ř. km 161,460 po ř. km 161,860 byl zastaven plavební provoz z důvodu rekonstrukce silničního mostu přes řeku Moravu v Napajedlech od 11. března 2024 do 30. dubna 2024 a od 14. října 2024 do konce roku s předpokladem dokončení 30. dubna 2025.

V úseku od ř. km 162,900 po ř. km 163,100 z důvodu stavby dálničního mostu D55 přes řeku Moravu, byl upraven plavební provoz v termínu od 17. června 2024 do 04. srpna 2024 a od 14. října 2024 do konce roku s předpokladem dokončení 30. dubna 2025.

Vodní cesty účelové

Plavební poměry na vodních cestách účelových v územní působnosti pobočky Děčín byly v roce 2024 stabilizované, případný výskyt zámrazy neměl vzhledem k sezónnosti plavebního provozu na účelových vodních cestách na plavební provoz vliv, vysoké vodní stavy omezující plavbu se na těchto vodních cestách nevyskytly.

Na vodních cestách přehradní nádrže Jesenice, Nechranice, Skalka a Rozkoš (jižní část) i v roce 2024 platila upozornění správců vodních cesty, že nejsou jimi garantovány bezpečné plavební podmínky při poklesu hladiny pod stanovenou kótu. Na severní části přehradní nádrže Rozkoš pokračovalo v minulých letech vyhlášené omezení plavby z důvodu nánosů, tj. plavba je v této části možná pouze ve výtlačném režimu plavby, ale správce vodní cesty začal s jejich odtěšováním, když v závěru roku bylo v rámci jednorázové akce odvezeno téměř 6 000 m³ sedimentů.

Na vodní cestě Labe v Hradci Králové v oblasti Pražského mostu byl z důvodu rekonstrukce tohoto mostu upraven plavební provoz v období od 8. července 2024 do 22. července 2024 tak, že docházelo k opakovanému zastavování plavebního provozu prostřednictvím plavebního značení.

Při pořádání akcí na účelových vodních cestách v územní působnosti pobočky Děčín bylo v zájmu zajištění bezpečnosti a plynulosti plavebního provozu povoleno zastavení provozu ve vymezené vodní ploše na vodní cestě Předměřice nad Labem pro závody Mistrovství Evropy na jetsurfech pět dní na konci července roku 2024. Na Labi v Hradci Králové bylo povoleno zastavení plavebního provozu na tři dny v srpnu z důvodu závodu plavců a jeden den v září pro závody na raftech.

Na nesledované vodní cestě Ohře byl z důvodu rekonstrukce silničního mostu v Lokti s ohledem na bezpečnost účastníků plavebního provozu (vodáků) povoleno střídavé zastavení plavebního provozu ve stavbu dotčeném úseku vodní cesty v období od 29. července 2024 do 30. září 2024.

Žádné z uvedených opatření nepřestavovalo zásadní omezení plavebního provozu.

Plavební poměry na účelových vodních cestách v územní působnosti pobočky Přerov byly v roce 2024 poměrně dobré, výkyvy výšky hladin na jednotlivých vodních cestách, které by bránily plavbě v plavební sezóně, nenastaly.

Zámraza a ledové jevy s ohledem na převážně sezonní charakter plavby v podstatě neměly žádný vliv.

K vyšším vodním stavům a omezení plavby v plavební sezóně došlo vlivem průchodů zářijových povodní, nicméně k omezení či zastavení plavby vydáním opatření obecné povahy došlo pouze na přehradní nádrži Vranov, přehradní nádrži Nové Mlýny I. a přehradní nádrži Nové Mlýny III., a to zejména z důvodu velkého množství naplavenin a spláví. Plavební provoz byl po odstranění naplaveného materiálu plně obnoven.

Plavební sezónu, zejména v letních měsících, neovlivnilo ani sucho s minimem dešťových srážek. Došlo sice k poklesům hladin na přehradní nádrži Dalešice, přehradní nádrži Vranov a přehradní nádrži Nové Mlýny III., nicméně k zastavení plavby nebylo nutné přistoupit. Krátkodobé zastavení plavebního provozu proběhlo z důvodu zajištění plavební bezpečnosti na přehradní nádrži Brněnská v souvislosti s pořádáním již tradičních ohňostrojných přehlídek Ignis Brunensis. Celkem se jednalo o 4 dny v měsíci červnu, kdy zde byl v nočních hodinách zastaven plavební provoz, a to od ř. km 50,900 po ř. km 53,900.

Plavební provoz byl částečně omezen i na přehradní nádrži Nové Mlýny III., a to od ř. km 42,140 po ř. km 50,970 od 5. října 2024 do 12. října 2024 z důvodu pořádání mezinárodních rybářských závodů.

4.2. Stavby a úpravy na vodních cestách

Vltava

Koncem roku 2024 byla zahájena oprava lávky pro pěší přes slepé rameno Vltavy v Českých Budějovicích. V roce 2024 byla dokončena rekonstrukce silničního mostu v Týně nad Vltavou.

Dále probíhala stavba nového železničního mostu v lokalitě Červená nad Vltavou na přehradní nádrži Orlick, kde výstavbou tohoto mostu dochází k zúžení plavební dráhy. Na vodním díle Orlick probíhala výstavba nového doplňkového bezpečnostního přelivu na hrázi vodního díla, který doplní stávající přelivy. V hodnoceném roce byla dokončena oprava lávky pro pěší v Solenicích.

Na plavební komoře Kamýk proběhla oprava poruchy na dolních vratech, na plavební komoře Štěchovice byla zahájena v září výměna odrazných trámců a žebříků. Koncem roku byla zahájena úprava plavebního značení plavební úžiny ve Štěchovicích, kde dojde k náhradě plovoucího značení (bójí) za pevné značení, což výrazně v daném úseku zlepší bezpečnost plavebního provozu s ohledem na možné kolísání hladiny. V hodnoceném roce byla dále zahájena rekonstrukce silničního mostu ve Štěchovicích. Zde došlo z důvodu osazení zavěšeného lešení k omezení podjezdné výšky pod mostem od nejvyšší plavební hladiny, a proto zde byl osazen pomocný vodočet za účelem pohotového zjištění aktuální podjezdné výšky pro velká (osobní) plavidla. K tomu byla doplněna úprava plavebního značení mostního pole po dobu stavby.

V Davli byla dokončena výstavba vývaziště pro malá plavidla. U plavebních komor Vrané nad Vltavou proběhla výstavba nového čekacího stání na proplavení pro malá plavidla v horní vodě a v dolní vodě rekonstrukce stávajícího čekacího stání pro malá plavidla. Na malé plavební komoře Vrané nad Vltavou byla zahájena oprava dolních vrat plavební komory.

V roce 2024 proběhla oprava silničního mostu přes Berouнку v Lahovicích.

Na plavební komoře Modřany byla zahájena rekonstrukce plat plavební komory včetně jejich navýšení, což si vyžádalo omezení při proplavování plavidel a následně zastavení jejího provozu koncem roku.

V roce 2024 probíhala rekonstrukce železničního mostu v Praze-Braníku. Nadále probíhala plánovaná celková rekonstrukce Barrandovského mostu. Omezení plavebního provozu plynoucí z této akce nebyla příliš významná. V hodnoceném roce probíhala také výstavba Dvoreckého mostu v Praze mezi Zlíchovem a Podolím, který má sloužit zejména městské dopravě a chodcům. Během výstavby mostu byla zúžena plavební dráha a docházelo krátkodobým zastavením plavby v úseku od Modřan po Dvorecký most z důvodu přepravy provizorní mostní konstrukce, která slouží pro uložení bednění nového mostu.

V hodnoceném roce probíhala také rekonstrukce Šitkovského jezu.

V roce 2024 byla realizována výstavba uzávěru na plavebním kanálu Troja v rámci „Celkové přestavby a rozšíření Ústřední čistírny odpadních vod Praha (ÚČOV) na

Císařském ostrově, etapa č. 008 – kompenzační opatření, Definitivní uzávěr Troja“. Koncem roku byla z důvodu této výstavby zastavena plavba přes plavební komory Praha-Podbaba a na plavebním kanále Troja, který byl vypuštěn.

Na velké plavební komoře Praha-Podbaba proběhla prohlídka trvale zatopených konstrukcí plavební komory. Dále na velké a malé plavební komoře Praha-Podbaba byla provedena jednodenní zkouška provizorního opatření na horních vratech pro převádění povodňových průtoků v rámci kompenzačního opatření pro rozšíření Ústřední čistírny odpadních vod Praha.

U plavební komory Roztoky proběhla výstavba nových čekacích stání na proplavení pro malá plavidla v horní a dolní vodě. U plavební komory Dolánky byla zahájena výstavba nových čekacích stání na proplavení pro malá plavidla v horní a dolní vodě.

Na plavební komoře Miřejovice proběhla prohlídka trvale zatopených konstrukcí plavební komory a výměna žaluzií ve vratech plavební komory. V průběhu měsíce listopadu byl vypuštěn laterální kanál Vraňany – Hořín a proběhla jeho prohlídka, zároveň došlo k odtěžení nánosů z obratišť. U plavebních komor Hořín byla zahájena výstavba nových čekacích stání na proplavení pro malá plavidla v horní a dolní vodě. V měsíci červenci došlo k požáru na velině těchto plavebních komor, při kterém byla poškozena ovládací technologie plavebních komor a zdvihacího mostu včetně elektroinstalací a interiéru velínu. Z důvodů uvedeného poškození probíhalo proplavování po částečném zprovoznění velké plavební komory do konce roku v omezené míře a ve speciálně stanoveném režimu, současně probíhá oprava velínu a ovládací technologie plavebních komor.

Státní plavební správa provedla za přítomnosti správce vodní cesty úsekové kontroly vodní cesty, ze kterých vznikly dílčí požadavky na úpravu plavebního značení. Tyto úpravy byly následně provedeny. Ucelená revize plavebního značení v rámci společné pojízdky Státní plavební správy a správce vodní cesty v roce 2024 neproběhla z důvodu odstraňování povodňových škod.

V průběhu roku 2024 se uskutečnily pravidelné technicko-bezpečnostní dohledy na vodních dílech dle stanovených period. Těchto pravidelných dohledů se zúčastňuje Státní plavební správa a jsou při nich uplatňovány požadavky na zkvalitnění vodní cesty i zajištění její bezpečnosti. Připomínky vznesené při těchto dohledech jsou zahrnuty do plánu oprav a údržby. Řádné prohlídky potvrdily, že díla jsou v bezpečném a provozuschopném stavu.

V oblasti provozu veřejných přístavů na vltavské vodní cestě, tj. veřejné přístavy Praha-Radotín, Praha-Smíchov, Praha-Libeň a Praha-Holešovice, lze konstatovat, že provoz v přístavech probíhal standardním způsobem bez zásadních koncepčních změn. Přístavy jsou v bezpečném a provozuschopném stavu.

Střední Labe

Stav staveb na vodních dílech a stav vodní cesty na středním Labi byly v roce 2024 uspokojivé.

V Pardubicích probíhala stavba „Most na silnici I/36 přes Labe a slepé rameno“. Na začátku roku 2024 zde byla dokončena rekonstrukce Rosického železničního mostu. V rámci této stavby byla snesena původní konstrukce mostu a odstraněn původní pilíř. Konstrukce nového mostu splňuje příslušné požadavky na parametry vodní cesty

stanovené předpisy o vnitrozemské plavbě a přínosem pro plavbu je skutečnost, že nový most v korytě Labe není umístěn žádný pilíř tohoto mostu.

Na plavebních komorách Týnec nad Labem, Veletov, Kolín, Klavary, Velký Osek, Nymburk, Kostomlátky, Hradištko, Čelákovice, Kostelec nad Labem a Lobkovice se uskutečnily prohlídky a cyklické údržby včetně drobných oprav nikoliv v plánovaném termínu zastavení plavby, ale až po průchodu velkých vod v rámci opětovného uvádění komor do provozu.

Během roku probíhala na pravém břehu Labe výstavba vývaziště pro malá plavidla, která byla dokončena koncem roku.

Na plavební komoře Poděbrady proběhla prohlídka trvale zatopených konstrukcí plavební komory a cyklická plánovaná údržba včetně drobných oprav.

V ochranném přístavu v Nymburce byla zahájena výstavba stání pro malá plavidla, která má zároveň sloužit při běžném provozu i při zastavení plavby, a tím zvýšit lepší vybavenost vodní cesty.

Na plavební komoře Lysá nad Labem proběhla oprava stavítka včetně drobných oprav plavební komory.

Na plavební komoře Brandýs nad Labem proběhla oprava protikorozi ochrany horních vrat, opravy a drobné opravy plavební komory.

Na plavební komoře Obříství byla v rámci plánované odstávky provedena oprava hydraulického válce pokloповých vrat, prohlídky a drobné opravy.

Státní plavební správa za přítomnosti správce vodní cesty provedla úsekové kontroly vodní cesty, ze kterých vznikly dílčí požadavky na úpravu plavebního značení. Ty byly následně provedeny. Ucelená revize plavebního značení v rámci společné pojízdky Státní plavební správy a správce vodní cesty v letošním roce neproběhla z důvodu odstraňování povodňových škod.

Dále probíhalo průběžné odstraňování nánosů na vodní cestě za účelem zajištění příslušných plavebních hloubek.

V hodnoceném roce byly provedeny plánované kontroly technicko-bezpečnostního dohledu na příslušných vodních dílech. Pravidelných dohledů se zúčastňují pracovníci Státní plavební správy a uplatňují požadavky na zkvalitnění vodní cesty a zajištění její bezpečnosti. Tyto vznesené požadavky jsou zahrnovány do plánu oprav a údržby a jsou průběžně řešeny. Prohlídky potvrdily, že vodní díla jsou v bezpečném a provozuschopném stavu.

Dolní Labe – kanalizovaný úsek

Na vodním díle Dolní Beřkovice probíhala oprava hradícího uzávěru levého jezového pole. Po průchodu velkých vod v měsíci září došlo k poškození malé plavební komory, zejména dolních vrat a elektroinstalace na plavebních komorách. Z těchto důvodů probíhalo ovládání velké plavební komory po povodních ručně.

Stav ostatních staveb na vodních dílech v kanalizovaném úseku dolnolabské vodní cesty byl uspokojivý.

V průběhu roku 2024 bylo do provozu uvedeno veřejné vývaziště pro malá plavidla v Brné nad Labem. Jedná se o vývaziště pro 12 plavidel s možností odběru elektrické energie a s možností využít vodovodní přípojku.

Pokračovala projektová příprava akce „Rekonstrukce mostního objektu v Roudnici nad Labem“. K zahájení prací má dojít 28. února 2025. Realizace stavby proběhne bez přerušení plavebního provozu. Město Roudnice nad Labem má v plánu zřídit podle aktuálních informací jako alternativní spojení pravého a levého břehu Labe osobní přívoz. Zástupci plavebního úřadu se zúčastňovali předvýrobních výborů.

Ve vyznačení plavební dráhy signálními znaky nebyly zjištěny žádné zásadní závady a lze konstatovat, že vyznačení vodní cesty bylo na dobré úrovni. Se správcem vodní cesty byla provedena kompletní kontrola stavu vodní cesty, vzniklé dílčí požadavky na úpravu plavebního značení správce vodní cesty následně provedl. Odstraňování nánosů na vodní cestě za účelem zajištění příslušných plavebních hloubek po průchodech zvýšených průtoků bylo realizováno v souladu s platnou legislativou.

Dolní Labe – regulovaný úsek

Stav vodní cesty v regulovaném úseku dolního Labe byl v hodnoceném období dobrý. Stavby ve veřejných přístavech v regulovaném úseku Labe byly v provozuschopném a bezpečném stavu.

Stěžejní stavbou v regulovaném úseku Labe byla v roce 2024 výstavba dočasné lávky v rámci stavby „Rekonstrukce silničního mostu E. Beneše v Ústí nad Labem“. Při druhé etapě stavby došlo k zastavení plavebního provozu ve dnech od 3. září 2024 do 6. září 2024, kdy v rámci stavebních prací došlo k vysouvání lávky přes plavební dráhu. Vysunovaná mostovka musela být v části plavební dráhy podepřena na pontonu z důvodu velkého rozpětí mezi pilíři. K zastavení plavby došlo také dne 10. prosince 2024 z důvodu provedení přeložky kanalizace na Ústeckém nábřeží. Při provádění prací byl na střežkové straně toku zhotoven svařenec potrubí, který byl následně přeplaven napříč tokem do místa definitivního uložení na ústecké straně toku. Zástupci plavebního úřadu se pravidelně zúčastňovali kontrolních dnů, spolupráce s investorem i zhotovitelem stavby probíhala na velice dobré úrovni.

Pokračovala projektová příprava stavby „Lávka Děčín – Podmokly“, která bude kopírovat současný železniční most Děčín a bude sloužit pro pěší a cyklisty. Se zahájením prací se počítá na jaře roku 2025.

Kontrolní činností plavebního úřadu v roce 2024 se zaměřením na stav vodní cesty a vyznačení plavební dráhy v regulovaném úseku Labe nebyly zjištěny nedostatky v údržbě plavební signalizace nebo zajištění parametrů plavební dráhy, vodní cesta byla řádně značena. V období po povodni v září 2024 vznikly na tomto úseku vodní cesty nánosy, které z dolního plavebního kanálu zdymadla Ústí nad Labem-Střekov a ze vjezdů do přístavních bazénů správce vodní cesty odstranil v nejkratším možném termínu. Nánosy u okrajů plavební dráhy se správce vodní cesty odstranit nepodařilo, z tohoto důvodu zde platilo až do konce roku 2024 omezení ponorů pro poproudň sestavy delší než 110 m.

Morava včetně Baťova kanálu

V dubnu 2024 byla dokončena generální oprava plavební komory Spytihněv, jejíž zahájení bylo na podzim v říjnu 2023. Rekonstrukce plavební komory spočívala

v komplexní opravě všech jejích částí včetně výměny vrat. Plavební komora byla doplněna o nové vyvazovací prvky, vyměněno bylo signalizační i plavební značení.

V roce 2024 pokračovaly stavební práce na akci „Prodloužení splavnosti vodní cesty Otrokovice – Rohatec“, která má být zcela dokončena v listopadu roku 2025. V rámci stavby se staví zejména nová plavební komora „Rohatec“ včetně horní a dolní rejdy, probíhají práce na celkové opravě jezu Sudoměřice a úpravy vedoucí k rozšíření a splavnění Radějovky až po její ústí do řeky Moravy. Součástí uvedené stavby jsou i dva mosty křížící říčku Radějovku.

V říjnu 2024 zahájil správce vodní cesty zahájil generální opravu plavební komory Veselí nad Moravou, tato akce by měla být dokončena ještě před zahájením plavební sezony 2025.

V měsíci březnu byly zahájeny stavební práce související s celkovou rekonstrukcí silničního mostu v Napajedlech, v ř. km 161,660 přičemž v rámci plánované akce dojde zejména k demolici stávající mostovky a její nahrazení novou železobetonovou konstrukcí při zachování stávajících mostních pilířů. Stavba má být dokončena na podzim roku 2025.

Na jaře roku 2024 byly zahájeny stavební práce související s výstavbou nového silničního mostu, který je součástí dálnice D55, a to v ř. km 163,000 v katastru obce Napajedla. Stavební práce i přes průchod velkých vod v září 2024 pokračují podle plánovaného harmonogramu a most má být dokončen podle plánu na podzim roku 2025.

Přístavní činnost ve veřejném přístavu Petrov a ve veřejném přístavu Veselí nad Moravou probíhala standardním způsobem. Kontrolami bylo zjištěno, že oba přístavy byly provozovány v souladu s platnou legislativou, byly po celou sezonu v provozuschopném a bezpečném stavu, rovněž i v činnosti správců obou přístavů nebyly shledány žádné závady.

Kontrolní činnost útvaru plavebního dozoru byla zaměřena především na kontrolu stavu plavebního značení, na kontrolu zajištění dostatečných plavebních hloubek v místech, kde před zahájením plavební sezony a v jejím průběhu probíhalo čištění od nánosů sedimentů a dále na stav vodní cesty v místě prořezávek stromů a dalšího břehového porostu zužující průjezdní profil. Zjištěné nedostatky byly průběžně odstraňovány správcem vodní cesty. Součástí prováděných kontrol byla i účast pracovníků plavebního dozoru na technickobezpečnostních prohlídkách vodních děl, které probíhaly v průběhu celého roku. Prohlídkami bylo zjištěno, že vodní díla jsou i nadále v bezpečném a provozuschopném stavu. V době povodňových stavů v září 2024 byly prováděny kontroly stavu vodní cesty s ohledem na znovuoobnovení bezpečného plavebního provozu a rovněž z pohledu dodržování omezení a zákazu plavby spojených s vysokými vodními stavy.

Vodní cesty účelové

V územní působnosti pobočky Praha byly na nádrži vodního díla Lipno dokončeny další drobné stavby sloužící pro rekreační účely (např. pevná mola a plovoucí zařízení). Intenzita provozu sportovních přístavů na nádrži vodního díla Lipno oproti předchozímu roku neklesla a přístavy jsou plně využity.

Na nádrži vodního díla Hracholusky byly dokončeny další drobné stavby sloužící pro rekreační účely (zejména pevná mola a plovoucí zařízení).

Kontrolní činnost plavebního dozoru se zaměřila vedle vybavení účelových vodních cest na provoz a umístění půjčoven plavidel. Zjištěné nedostatky byly řešeny s příslušnými správci těchto vodních cest nebo provozovateli půjčoven.

V územní působnosti pobočky Děčín byl na nesledované vodní cestě Ohře rekonstruován silniční most v Lokti. Na vodní cestě Labe v Hradci Králové proběhla rekonstrukce Pražského mostu.

V územní působnosti pobočky Přerov pokračovaly v roce 2024 stavební práce spojené s modernizací a rekonstrukcí přehradní nádrže Baška, které by měly být dokončeny v roce 2025. V rámci této stavby by mělo být realizováno pravobřežní zavázání hráze, stabilizace abrazního břehu a zřízen nový železobetonový objekt s novou strojovnou spodních výpustí včetně ocelové lávky ke strojovně. Rekonstrukce bezpečnostního přelivu má následně umožnit bezpečné a spolehlivé převedení extrémních povodní a odolat účinkům až tisícileté povodňové vlny.

Na přehradní nádrži Plumlov bylo realizováno stejně jako v roce předchozím dávkování srážedla – síranu železitého na hlavním přítoku do přehrady, což vede ke snížení množství ve vodě rozpustného fosforu ve vodní nádrži. Toto opatření částečně napomáhá snížení výskytu vodního květu v letních měsících, zejména sinic.

Přehradní nádrž Brněnská se v letních měsících rovněž potýká s obdobnou situací v kvalitě vody. Proto se zde již od roku 2010 využívají k provzdušňování vodního sloupce v přehradě aerační a promíchávací věže a stejně jako na přehradní nádrži Plumlov, byl na přítoku vody do přehradní nádrže dávkován síran železitý. Na podzim byly jako každoročně aerační a promíchávací věže demontovány a hladina vody v přehradní nádrži byla snížena.

Kontrolní činnost plavebního dozoru byla zaměřena na zejména zjištění stavu a vybavení vodních cest. Případné nedostatky byly řešeny s příslušnými správci vodních cest, popřípadě se správci a provozovateli štěrkokopískoven.

Vodní stavy					
Vodočet			Vltava – – Praha ¹	Labe – – Kostelec n. L. ²	Labe – – Ústí n. L. ³
Vodní stavy dosud pozorované	nejvyšší	H [cm]	768	561	1185
		dne	14. 8. 2002	12. 1. 2015	16. 8. 2002
	nejnižší	H [cm]	31	367	66
		dne	1. 10. 2018	5. 7. 2015	26. 6. 1934
Vodní stavy v roce 2024	nejvyšší	H [cm]	904	669	683
		dne	17. 9. 2024	18. 9. 2024	16. 9. 2024
	nejnižší	H [cm]	49	395	125
		dne	15. 4., 16. 4., 2. 8., 18. 8. 7.–9. 10. 2024	26.–27. 6. 2024	1., 7., 8. a 9. 9. 2024
Měsíční průměry vodních stavů v roce 2024 [cm]	leden	1	393,6	466,6	405,3
	únor	2	242	509,4	400,8
	březen	3	114,1	420	241,6
	duben	4	61	404,4	176,8
	květen	5	89,2	399,3	176,1
	červen	6	150,8	398,7	207,1
	červenec	7	62,2	402,2	154,2
	srpen	8	54,2	402,3	144,4
	září	9	338,7	454,1	327
	říjen	10	218,5	409,6	263,4
	listopad	11	111,5	406,3	195,5
prosinec	12	154,2	416,4	247,9	
Roční průměry vodních stavů [cm]	2024		165,8	424,1	244,4
	2023		135,2	417,4	217,9
	2022		109,3	408,6	198
	2021		135,6	411,4	220,5
	2020		91	411,3	197,1

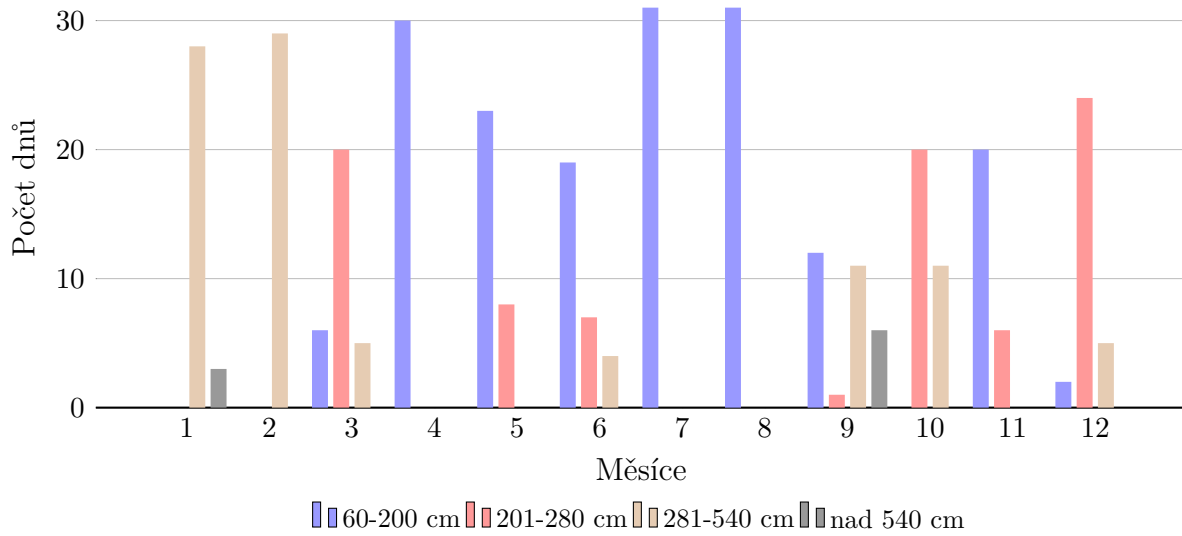
¹hodnoty u vodočtu Vltava-Praha jsou uvedeny v m³/s

²Vodočet Kostelec nad Labem 1. října 2014 nahradil vodočet Brandýs nad Labem

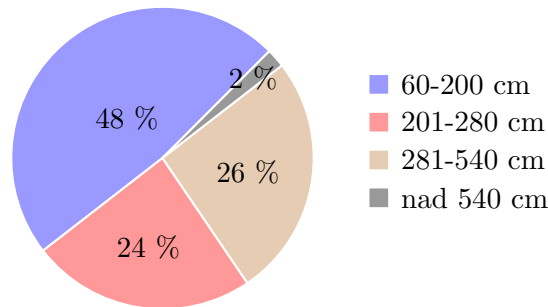
³hodnoty u vodočtu Labe-Ústí n. L. jsou při vodních stavech vyšších než 275 cm, hodnotou jeho předpovědi z předchozího dne

Setrvalost vodních stavů v regulovaném úseku dolního Labe															
Vodní stav [cm]	V měsíci roku 2024 [dny]												Celkem v roce [dny]		
	1	2	3	4	5	6	7	8	9	10	11	12	2024	2023	2022
60–100	-	-	-	-	-	-	-	-	-	-	-	-	0	0	0
101–110	-	-	-	-	-	-	-	-	-	-	-	-	0	2	0
111–120	-	-	-	-	-	-	-	-	-	-	-	-	0	24	3
121–130	-	-	-	-	-	-	-	1	9	-	-	-	10	28	7
131–140	-	-	-	-	2	-	8	17	-	-	-	-	27	26	15
141–150	-	-	-	-	3	5	11	6	1	-	-	-	26	31	17
151–160	-	-	-	2	11	2	4	5	1	-	-	-	25	9	35
161–170	-	-	-	9	4	8	3	1	-	-	-	-	25	17	31
171–180	-	-	-	9	3	4	1	1	-	-	-	-	22	23	37
181–190	-	-	3	8	-	-	4	-	1	-	8	-	24	8	33
191–200	-	-	3	2	-	-	-	-	-	-	12	2	19	9	51
201–210	-	-	4	-	-	1	-	-	-	-	4	2	11	9	28
211–220	-	-	2	-	5	1	-	-	-	4	1	4	17	16	33
221–230	-	-	3	-	1	1	-	-	-	4	1	4	14	23	15
231–240	-	-	2	-	1	1	-	-	-	5	-	1	10	17	12
241–250	-	-	-	-	-	-	-	-	-	1	-	3	4	25	6
251–260	-	-	6	-	1	-	-	-	-	2	-	4	13	18	6
261–270	-	-	1	-	-	3	-	-	1	4	-	6	15	22	10
271–280	-	-	2	-	-	-	-	-	-	-	-	-	2	4	9
281–290	-	-	2	-	-	-	-	-	-	3	-	4	9	7	4
291–300	3	3	2	-	-	-	-	-	3	2	-	-	13	5	3
301–310	2	1	-	-	-	1	-	-	-	3	-	1	8	2	1
311–540	23	25	1	-	-	3	-	-	8	3	-	-	63	35	9
nad 540	3	-	-	-	-	-	-	-	6	-	-	-	9	5	0
Dny v měsíci-roce	31	29	31	30	31	30	31	31	30	31	30	31	366	365	365

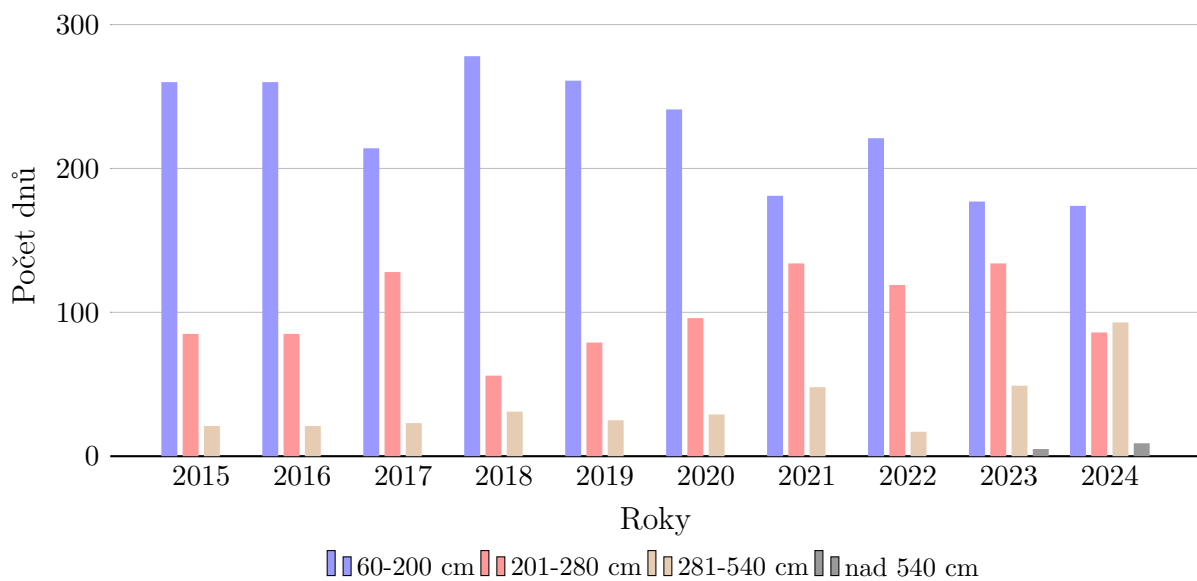
Setrvalost vodních stavů v regulovaném úseku dolního Labe v roce 2024



Setrvalost vodních stavů v regulovaném úseku dolního Labe v roce 2024



Setrvalost vodních stavů v regulovaném úseku dolního Labe 2015–2024



Přerušení plavebního provozu na vltavské vodní cestě															
Plavební komora (úsek vodní cesty)	Počet dnů přerušení plavby v měsíci roku 2024												Celkem v roce		
	1	2	3	4	5	6	7	8	9	10	11	12	2024	2023	2022
České Vrbné	-	-	-	-	-	-	-	-	17	31	-	-	48	5	0
Hluboká n/Vlt.	-	-	-	-	-	-	-	-	17	31	-	-	48	5	0
VD Hněvkovice	-	-	-	-	-	-	-	-	17	31	-	-	48	30	58
PK Hněvkovice	-	-	-	4	-	-	-	-	17	31	-	-	52	16	28
Kořensko	-	-	-	4	-	-	-	-	22	31	-	-	57	136	115
Orlík	-	-	-	-	-	-	-	-	17	-	-	-	17	0	53
Kamýk n/Vlt.	-	-	-	-	-	-	-	-	17	-	-	-	17	0	0
Slapy	-	-	-	-	-	-	-	-	17	-	-	-	17	0	0
Štěchovice	-	-	-	12	-	2	-	-	17	18	-	-	47	0	0
Vrané n/Vlt.	-	-	-	-	-	2	-	-	17	-	-	-	17	0	0
Praha-Modřany	29	-	28	14	-	2	-	-	18	18	30	31	170	17	32
Praha-Smíchov	5	-	-	-	-	-	-	-	12	-	-	-	17	22	0
Praha-Štvanice	5	-	-	-	-	-	-	-	12	-	-	-	17	0	0
Praha-Podbaba	24	-	-	-	-	4	-	-	18	2	30	31	109	23	1
Roztoky	24	-	-	-	7	4	-	2	18	2	-	-	57	17	19
Dolánky	24	-	-	-	-	4	-	1	18	2	-	-	48	17	0
Miřejovice	24	-	-	-	-	4	-	-	18	2	30	-	78	17	0
Hořín	24	-	-	-	-	4	13	-	18	2	30	-	91	17	19

Přerušování plavebního provozu na labské vodní cestě															
Plavební komora (úsek vodní cesty)	Počet dnů přerušování plavby v měsíci roku 2024												Celkem v roce		
	1	2	3	4	5	6	7	8	9	10	11	12	2024	2023	2022
Týnec n/L.	31	1	-	-	-	-	-	-	16	-	-	-	48	11	7
Veletov	31	1	-	-	-	-	-	-	16	-	-	-	48	11	57
Kolín	31	1	-	-	-	-	-	-	16	-	-	-	48	32	14
Klavary	31	1	-	-	-	-	-	-	16	-	-	-	48	32	12
Velký Osek	31	1	-	-	-	-	-	-	16	-	-	-	48	11	15
Poděbrady	31	1	-	-	-	-	-	-	19	22	-	-	73	11	7
Nymburk	31	1	-	-	-	-	-	-	16	-	-	-	48	39	7
Kostomlátky	31	1	-	-	-	-	-	-	16	-	-	-	48	11	12
Hradištko	31	1	-	-	-	-	-	-	16	-	-	-	48	39	78
Lysá n/L.	31	1	-	-	-	-	-	-	19	22	-	-	73	11	62
Čelákovice	31	1	-	-	-	-	-	-	16	-	-	-	48	11	57
Brandýs n/ L.	31	7	-	-	-	-	-	-	19	31	30	10	128	62	11
Kostelec n/L.	31	7	-	-	-	-	-	-	16	-	-	-	54	11	11
Lobkovice	31	7	-	-	-	-	-	-	16	-	-	-	54	11	57
Obříství	31	7	-	-	-	-	-	-	19	7	-	-	64	62	7
Dolní Beřkovice	18	-	-	-	-	-	-	-	16	7	-	-	41	9	0
Štětí	18	-	-	-	-	-	-	-	14	-	-	-	32	6	0
Roudnice n/L.	18	-	-	-	-	-	-	-	14	-	-	-	32	6	0
České Kopisty	18	-	-	-	-	-	-	-	14	-	-	-	32	6	0
Lovosice	18	-	-	-	-	-	-	-	8	-	-	-	26	7	0
Ústí n/L-Střekov	18	-	-	-	-	-	-	-	8	-	-	-	26	7	0
Ústí n/L-Hřensko	10	-	-	-	-	-	-	-	8	-	-	-	18	7	0
Oblast Hřensko	10	-	-	-	-	-	-	-	8	-	-	-	18	7	0

5. Dozor na plavební provoz a plavební nehody

5.1. Dozor na plavební provoz

Kontrolní činnost

Kontrolní činnost všech poboček byla v roce 2024 výrazně ovlivněna několika povodňovými událostmi, které měly zásadní dopad na provoz a bezpečnost plavby. Konkrétně se jednalo o povodňové stavy, které na Labi a Vltavě přetrvávaly z konce roku 2023 i začátkem ledna 2024, další zvýšení krátce nastalo ve dnech 12. až 13. února 2024, poté došlo k další vlně na počátku června 2024 a nejhroší povodně nastaly v polovině září 2024, kdy po abnormálních srážkách došlo k zasažení vodních toků celého území České republiky kalamitními povodněmi. Během těchto období došlo k výraznému nárůstu průtoků a vodních stavů, což vedlo k zastavení plavby dle vyhlášky o pravidlech plavebního provozu. Státní plavební správa se v těchto krizových obdobích zaměřila na důkladný monitoring plavidel umístěných na vodních cestách před dosažením povodňových stavů a aktivně informovala plaveckou veřejnost, zejména provozovatele plavidel, o jejich povinnostech, které vyvstaly v důsledku zvýšených průtoků a vodních stavů, jež ohrožovaly jak bezpečnost, tak plynulost plavebního provozu.

V oblasti hlavního města Prahy zahrnovala činnost zaměstnanců oddělení plavebního dozoru i asistenci a koordinaci v rámci přesunu plavidel z pražských náplavek do ochranných přístavů, konkrétně do přístavu Praha-Smíchov a Praha-Holešovice. Během dalšího monitoringu vodních cest byli zjištěni ti provozovatelé plavidel, kteří svých povinností nedostáli, tj. neumístili plavidlo do přístavu s ochrannou funkcí nebo chráněného místa a s nimi bylo následně vedeno přestupkové řízení.

Nejvyšší pozornost v letní plavební sezóně roku 2024 byla při dozoru nad bezpečností plavby v územní působnosti pobočky Praha věnována tradičně oblastem s nejintenzivnějším plavebním provozem, tedy přehradním nádržím na vltavské kaskádě, zejména nádržím vodních děl Slapy a Orlík. Na přehradní nádrži Slapy stejně jako v minulých letech dominoval provoz plavidel, která nepodléhají evidenci (paddleboardy, kanoe, pramice) a provoz plavidel z půjčoven. Pro rok 2024 bylo aplikováno opatření, již známé z předchozích let, tj. v období letních prázdnin došlo k umístění plavebního značení nařizujícího plavbu pouze ve výtlačném režimu tak, aby se snížilo riziko vzniku kolize plavidel se strojním pohonem s ostatními účastníky plavebního provozu v nejfrekventovanějším úseku nádrže. Ke snížení vzniku tohoto rizika bylo plavební značení umístěno konkrétně od hráze vodního díla Slapy (ř. km 91,80) po Měřín-Hrdlička (ř. km 97,85) a od silničního mostu Živohošť (ř. km 100,51) za osadu Kobylníky (ř. km 106,00). Tato úprava plavebního provozu osazením uvedených signálních znaků byla realizována ke dni 15. června 2024 s účinností do 15. září 2024.

Nejčastějšími řešenými přestupky v územní působnosti pobočky Praha byly v souvislosti s povodňovými událostmi v roce 2024 neumístění plavidla před dosažením vodního stavu, při kterém je zakázána plavba do přístavu s ochrannou funkcí nebo jiného chráněného místa. Dále se jednalo o přestupky jako provozování plavidla bez technické způsobilosti, vedení plavidla mimo výtlačný režim plavby v místech osazených plavebním značením (B.8 + C.4). Dále pak provoz plavidla, které nemělo vyznačeno poznávací znaky, vedení plavidla bez toho, aby vůdce plavidla byl držitelem průkazu způsobilosti k vedení plavidel a provoz vývaziště bez souhlasu Státní plavební správy. V menší míře pak byly zjištěny přestupky týkající se vlečení vodního lyžaře mimo prostor vyznačený pro tuto

činnost, nezajištění vedení plavidla způsobilou osobou, vplutí s plavidlem do prostoru vyhrazeného pro koupání, nezajištění dohledu nad plavidlem, nepředložení povinných lodních listin, nezachování přiměřené opatrnosti při plavbě, plavba s vyšším výkonem než 10 kW na ostatních vodních cestách a způsobení plavební nehody. Vedení plavidla pod vlivem alkoholu řešila pobočka Praha ve dvou případech. Státní plavební správa se snaží řešit s vůdci či provozovateli plavidel většinu přestupků přímo na místě zjištění, nejčastěji příkazem na místě nebo stanovením termínu pro odstranění nedostatků. Mimo sankce na místě, které jsou nejúčinnějším nástrojem nápravy, Státní plavební správa v rámci dozoru nad bezpečností plavby zadržovala lodní osvědčení plavidel, jejichž technický stav neodpovídá příslušným předpisům a ve vazbě na zákon o vnitrozemské plavbě, rozhodovala v řízení na místě o zákazu další plavby ze zákonem stanovených důvodů, což se osvědčilo jako velmi účinný nástroj a v určitém smyslu i druh sankce udělený přímo na místě.

Stejně jako již v letech minulých, i v roce 2024 pokračovala úzká spolupráce pobočky Praha při hlídkové činnosti s poříčními odděleními Policie České republiky Slapy, Praha, Nymburk, místními odděleními Zvíkovské podhradí, Hluboká nad Vltavou, Lipno nad Vltavou a poříčním útvarem Městské Policie hl. m. Prahy. Tyto útvary zároveň provádí vlastní dozorovou činnost s tím, že Policie České republiky je oprávněna řešit řadu přestupků v blokovém řízení. Část zjištěných přestupků byla ze strany Policie České republiky a Městské policie hlavního města Prahy zdokumentována a následně předána Státní plavební správě, která je pak dále řešila ve správním řízení. V plavební sezóně byla opět uskutečněna rozsáhlá celorepubliková akce vyhlášená Ředitelstvím pořádkové Policie České republiky s názvem Bezpečně na vodě 2024. Při této akci již několikátou plavební sezónu probíhá úzká spolupráce zaměstnanců Státní plavební správy a Policie České republiky. Akce byla vyhlášena pro letní měsíce sezóny roku 2024 a byla zaměřena na komplexní kontrolu plavidel a jejich posádek, včetně důsledné kontroly, zda není posádka plavidla ovlivněna požitím alkoholu či jiných návykových látek.

Zaměstnanci pobočky Děčín provedli v roce 2024 celkem 142 kontrol plavebního provozu na vodních cestách v územní působnosti pobočky, z toho bylo 53 kontroly provedeno mimo pracovní dny. Na vodních cestách účelových bylo provedeno 53 kontrol, z toho 27 v mimopracovní dny. Z účelových vodních cest se jednalo především o letní kontroly na vodních plochách s velkou intenzitou plavebního provozu malých plavidel, tj. Velké Žernoseky (11x), Rozkoš (8x), Máchovo jezero (7x) a Předměřice nad Labem (7x). V letní plavební sezóně 2024 od června do září pokračovala tradiční spolupráce se složkami Policie České republiky při společných kontrolách, v tomto roce zejména při akci „Bezpečně u vody 2024“. Tyto společné kontroly proběhly na Labi a na vodní ploše Velké Žernoseky ve spolupráci s poříčním oddělením Policie České republiky v Ústí nad Labem-Brná. Na vodních cestách Máchovo jezero, Nechranice a Rozkoš byly kontroly realizovány ve spolupráci s místně příslušnými obvodními odděleními Policie České republiky. Kontroly na přehradních nádržích Jesenice a Skalka proběhly ve spolupráci se správci těchto vodních cest.

V roce 2024 bylo oddělením plavebního dozoru pobočky Děčín zjištěno a projednáno 92 přestupků. Zjištěné přestupky nebyly závažného charakteru, 70 přestupků bylo možné s přestupci vyřešit na místě, z toho se jednalo o 39 příkazů (pokut) a v 31 případech stačilo k nápravě pouhé projednání (domluva), dále bylo 22 přestupků řešeno v příkazním řízení. Nejčastějším přestupkem bylo nepředložení platného lodního osvědčení malého plavidla. Méně časté bylo zjištění drobných závad v označení plavidel poznávacími znaky nebo porušení pravidel ve vymezených vodních plochách pro vodní lyžování a akrobatické

činnosti. Vedení plavidla pod vlivem alkoholu nebylo v územní působnosti pobočky Děčín v roce 2024 zjištěno. Zaměstnanci pobočky Děčín provedli 8 kontrol plnění povinnosti provozovatele nebo vůdce plavidla poskytovat mj. údaje o poloze plavidla do systému říčních informačních služeb, porušení této povinnosti nebylo zjištěno.

Pobočka Děčín zajišťovala v rámci výkonu dozoru na vodní cesty také provoz střediska říčních informačních služeb (středisko RIS). Ve dnech, kdy ani jedna ze dvou stálých operátorek střediska RIS neměla předepsanou směnu nebo čerpala dovolenou či náhradní volno nebo byly v pracovní neschopnosti, musel službu na středisku RIS zajistit jiný zaměstnanec oddělení plavebního dozoru pobočky. V některý dnech pak služby střediska RIS zajišťovali i zaměstnanci z oddělení plavebních dokladů.

Pracovníci pobočky Přerov uskutečnili v plavební sezoně 2024 celkem 136 kontrol dozoru nad bezpečností plavebního provozu, zejména se jednalo o kontroly v pracovních dnech. Počet kontrol se v porovnání s plavební sezonou roku 2023 lehce snížil. Vliv na tuto skutečnost mělo personální oslabení na oddělení plavebního dozoru. Počet zkontrolovaných plavidel v této sezoně dosáhl celkového počtu 518 plavidel, a to zejména malých plavidel s vlastním strojním pohonem. Z daného počtu kontrolovaných plavidel je patrná stále zvýšená intenzita rekreační plavby na vnitrozemských vodních cestách v územní působnosti pobočky Přerov i přes snížení celkového počtu provedených kontrol. Přestupky, kterých se dopouštěli účastníci plavebního provozu, nejčastěji vůdci malých plavidel, v územní působnosti pobočky Přerov, korespondovaly s vývojem přestupků v předcházejících letech. Mezi obligatorně se opakující zjištěné přestupky patřilo vedení plavidla bez platného průkazu způsobilosti, bez povinné výbavy na plavidle, provoz plavidel bez opatření poznávacími znaky nebo provozování vodního lyžování nebo obdobné činnosti za plavidlem mimo vymezenou vodní plochu. Vedení plavidla pod vlivem alkoholu bylo v územní působnosti pobočky Přerov řešeno v celkem čtyřech případech. Provozovatelé půjčoven malých plavidel, přístavišť či vývazišť v územní působnosti pobočky Přerov, nejčastěji nerespektovali rozhodnutí Státní plavební správy ve věci provozování půjčoven malých plavidel a rovněž nerespektovali rozhodnutí Státní plavební správy ve věci provozování vývazišť či přístavišť. Neustále se opakujícím přestupkem ze strany provozovatelů půjčoven malých plavidel bylo nevybavení plavidel půjčoven povinnými lodními listinami. V měsíci září 2024 bylo zjištěno větší množství přestupků spojených s porušením zákazu plavby při povodních v územní působnosti pobočky Přerov. Zjištěné přestupky vůdců plavidel a provozovatelů půjčoven malých plavidel a provozovatelů přístavišť a vývazišť byly s přestupci řešeny v souladu se zákonnou úpravou nejprve na místě zákazem plavby, a následně v přestupkovém řízení.

Pobočka Přerov pokračovala také v roce 2024 v již zaběhnuté a osvědčené spolupráci s příslušnými útvary Policie České republiky, zejména s obvodním oddělením Těrlicko, dále se specializovanou pořádkovou jednotkou Frýdek-Místek, obvodním oddělením Hrotovice, Strážnice, Uherské Hradiště a Vranov nad Dyjí. Dalšími obvodními odděleními zapojenými do vzájemné spolupráce byla obvodní oddělení v Hodoníně, v Pohořelicích, v Mikulově, ve Veselí nad Moravou, v Bruntále, v Nošovicích a ve Vranově nad Dyjí, kde byla vzhledem k úpravě podmínek plavebního provozu opětovně nejvyšší intenzita spolupráce. Dále se uskutečnilo několik společných kontrol ve spolupráci s příslušníky Městské policie Brno na přehradní nádrži Brněnská.

Na pobočce Přerov pokračovala také zavedená spolupráce s členy rybářské stráže Moravského rybářského svazu a členy rybářské stráže Českého rybářského svazu při

kontrolách, zejména při kontrolách plavebního provozu na přehradní nádrži Nové Mlýny I. a na přehradní nádrži Nové Mlýny III. s pracovníky Vodní záchranné služby Českého červeného kříže Nové Mlýny. Pobočka Přerov se také stejně jako v minulých letech významně podílela na zajištění bezpečnosti plavebního provozu při pořádání ohňostrojů Ignis Brunensis 2024 a dronové show, které proběhly na přehradní nádrži Brněnská v celkovém počtu čtyř dnů.

Vltava – České Budějovice až Slapy

Nejintenzivnější provoz rekreačních plavidel a koncentrace rekreace na vodě byl soustředěn tradičně na nádrže vltavské kaskády. Intenzita rekreačního provozu potom výrazně kolísala v závislosti na počasí. Celkově se zde projevoval mírný nárůst počtu motorových lodí, vodních skútrů, jetsurfů a efoilů. Tak jako v roce 2023 bylo v plavební sezóně roku 2024 osazeno plavební značení povolující plavbu pouze ve výtlačku v úseku od Lannovy loděnice až po areál vysokých škol, tj. v úseku vodní cesty, kde se zužuje šířka plavebního profilu vzduť vodního díla Hněvkovice, dále od dolního plavebního kanálu plavební komory vodního díla Hněvkovice až po Týn nad Vltavou. V rámci své činnosti na hodnoceném úseku vodní cesty Státní plavební správa v roce 2024 vykonávala dozor na plavbu převážně o prázdninových víkendech, docházelo zde nově ke spolupráci s místním oddělením Policie České republiky Hluboká nad Vltavou. Dozor byl prováděn převážně plavidlem správce vodního toku, plavidlem Policie České republiky a vodním skútrelem Státní plavební správy, který byl v kontrolních dnech přivážen na vodní cestu. V plavební sezóně 2024 bylo obnoveno vymezení ploch pro bezpečné koupání, které byly opět aktivně užívány. Ve zdrži vodního díla Slapy to bylo 15 těchto ploch a ve zdrži vodního díla Orlick 9 ploch. Tradičně byl velmi intenzivní plavební dozor zejména o víkendech ve zdrži vodního díla Slapy, kde bylo, jak je již výše uvedeno, pro období letních prázdnin opětovně osazeno plavební značení nařizující plavbu pouze ve výtlačném režimu. Zůstalo také v platnosti plavební značení, kterým se v úseku od říčního km 114,40 po říční km 115,35 v blízkosti kempu Cholín přikazuje plout při pravém břehu vodního toku. Toto opatření slouží zejména při protiproudění plavbě k navedení plavidel do průjezdního pole mostu za obloukem.

Vltava – Slapy až Mělník

Zvýšený provoz plavidel osobní lodní dopravy započal před velikonočními svátky a jako obvykle ještě zesílil v průběhu letních měsíců. Byl zaznamenán také zvýšený provoz plavidel hotelového typu MS Florentina, MS Elbe Princesse I a Elbe Princesse II. Poslední dvě uvedená plavidla plula v sezóně roku 2024 na pravidelné týdenní lince Praha – Slapy a Praha – Mělník.

Dále jsou v Praze provozovány přívozy: Přívoz Sedlec – Zámky (linka P1 je provozována ze Sedlce na Zámky na severním okraji Prahy), přívoz Podbaba – Podhoří (přívoz P2 spojuje vltavské břehy mezi vyústěním Šáreckého údolí a Podhořím). Tato linka je atraktivní zejména pro spojení oblastí Prahy 6 a Troje pro rekreační i běžné denní cesty. Přívoz Lihovar – Dvorce (přívoz P3 se nachází na jihu města v oblasti zlíchovského lihovaru), nabízí atraktivní spojení oblastí Podolí a Zlíchova, a to včetně výhodných návazností linek pozemní dopravy v zastávkách Lihovar a Dvorce. Přívoz Dostihová – Belárie (přívoz P4 spojuje vltavské břehy pod modřanským jezem) nabízí rychlé spojení Velké Chuchle a oblasti na rozhraní Modřan a Hodkoviček. Přívoz Císařská louka – Kotevní – Výtoň (přívoz P5 spojuje severní cíp ostrova Císařská louka s oběma vltavskými břehy) nabízí spojení zejména pro výlety. Dále přívoz Nádraží Modřany

– Lahovičky (přívoz P6 v jižní části Prahy, která nabízí velmi málo možností spojení obou vltavských břehů), jenž poskytuje atraktivní rychlé spojení z osídleného modřanského břehu na mnohem přírodnější levý břeh a propojuje tak cyklotrasy A1 a A2. Uvedené přívozy jsou provozovány v rámci Pražské integrované dopravy. Přívozy P1 a P2 jsou provozovány celoročně, přívozy P3, P4, P5 a P6 od dubna do října.

Také v roce 2024 v oblasti Prahy platila opatření provedená v minulých letech, zejména se jednalo o plavbu ve výtlaku v úsecích mezi plavební komorou Praha-Štvanice po Barrandovský most, provedené osazením plavebního značení. Uvedené plavební značení je periodicky osazováno vždy na začátku plavební sezóny, konkrétně od 1. dubna a sejmuto na jejím konci, tedy 31. října. Dále platil zákaz provozu paddleboardů na území hl. m. Prahy v úseku od plavební komory Štvanice až po železniční most Na Výtoni. Toto opatření se velmi osvědčilo, a tak na základě dosavadních zkušeností bude nadále platit celoročně. Dohled nad jeho dodržováním přímo na vodní cestě v rámci svých možností a posloupnosti priorit prováděla Státní plavební správa ve spolupráci s poříčním útvarem Městské policie hlavního města Prahy a příslušným poříčním oddělením Policie České republiky. Nejvíce zjištěných přestupků spočívalo v neumístění plavidla před dosažením vodního stavu, při kterém je zakázána plavba, do přístavu s ochrannou funkcí nebo jiného chráněného místa, provoz plavidla, které nebylo technicky způsobilé, vedení plavidla mimo výtlačný režim plavby v místech osazených plavebním značením.

V roce 2024 se též konal 16. ročník kulturní akce mezi Karlovým a Mánesovým mostem s názvem „Svatojánské Navalis“. Ve zdrži Šítkovského jezu se konal 111. ročník veslařských závodů „Primátorek“. Počet povolených veřejných akcí se oproti roku 2023 mírně zvýšil. V rámci staveb nebo přípravy staveb na vodní cestě byly vydány dvě výjimky pro vplutí do uzavřené plochy podjezí a nadjezí vodního díla Klecany a Modřanského jezu. V roce 2024 byla započata rozsáhlá rekonstrukce Šítkovského jezu. Vedle omezení plavby souvisejícím s výskytem povodňových stavů došlo v roce 2024 několikrát k omezení plavebního provozu v úseku od stavby Dvoreckého mostu až po jez Modřany. V rámci zajištění bezpečnosti a plynulosti plavebního provozu byla zastavovaná plavba z důvodu převozu podpěrných konstrukcí pro stavbu Dvoreckého mostu. Dohled nad bezpečným průběhem všech přepravních akcí byl vždy koordinován ve spolupráci s pražským poříčním oddělením Policie České republiky a poříčním útvarem Městské policie hlavního města Prahy. V souvislosti se stavbou Dvoreckého mostu byl v místě stavby vyznačen průjezdní koridor pro plavbu.

Stejně jako v předchozích letech je vltavská vodní cesta využívána pro nákladní lodní dopravu ve výrazně nižších objemech, než jaké umožňuje vybavenost a kapacita této vodní cesty.

Střední Labe

V porovnání s minulými lety setrvává na středolabské vodní cestě klesající trend objemu přepravy nákladů. Mezi náklady přepravované na středním Labi patří především stavební materiály, stavební suti, písky a štěrkopísky.

V plavební sezóně 2024 se opět uskutečnily oblíbené vyhlídkové plavby na osobní lodi Král Jiří. Trasa vedla převážně zdržemi vodních děl Nymburk a Poděbrady a dvouhodinové plavby si získaly velký zájem lázeňských hostů. V rámci XII. ročníku akce Lodě na Labi 2024 zavítala do oblasti středního Labe hotelová loď Florentina, která měla důležitou roli při organizaci této události. Loď zakotvila u přístaviště v Nymburce, kde sloužila jako

zázemí pro jednotlivá vystoupení a doprovodné akce, které byly součástí programu. Provoz rekreačních plavidel zůstává na stejné úrovni jako v roce 2023. Rekreační plavba zahrnuje zejména plavby plavidel z místních sportovních loděnic a půjčoven malých plavidel, které umožňují vedení plavidla bez nutnosti mít průkaz způsobilosti. Tyto aktivity jsou populární nejen mezi místními lidmi, ale i mezi turisty, kteří využívají možnost rekreačních plaveb na vodních cestách. V roce 2024 byl počet povolených akcí na sledované vodní cestě téměř shodný s předchozím rokem. Tyto akce, většinou sportovního charakteru, se konají především v letních měsících a přitahují širokou veřejnost, čímž podporují rozvoj cestovního ruchu v dané oblasti.

Mezi nejčastěji identifikované nedostatky vedoucí k porušení předpisů patřilo neprovedení včasného přemístění plavidel do přístavů s ochrannou funkcí nebo jiných chráněných míst před dosažením kritického vodního stavu, při němž je plavba zakázána. Tyto případy byly následně řešeny prostřednictvím správních řízení. Během opakovaných výskytů zvýšených průtoků v úseku středního Labe již četnost uvedených nedostatků klesla. Celkově se počet zjištěných přestupků v této oblasti dlouhodobě drží na nízké úrovni. V rámci realizace a přípravy stavebních projektů na Středním Labi byly vydány dvě výjimky pro vplutí do podjezí a nadjezí vodních děl Dolní Beřkovice a Pardubice.

Dolní Labe – kanalizovaný úsek

Situace z několika posledních let, kdy intenzita plavebního provozu velkých plavidel setrvala na nízké úrovni, se ani v roce 2024 nezměnila. Nákladní plavba v tomto úseku Labe byla opět realizována převážně ze šterkovny v Nučnickách u Litoměřic do Prahy. Do kanalizovaného úseku Labe nepřiřpluly ve směru z regulovaného úseku žádné zahraniční hotelové lodě. Plavební provoz nabral na intenzitě v letní rekreační sezóně díky malým plavidlům s vlastním pohonem, zejména ve zdržích vodních děl České Kopisty, Lovosice a Ústí nad Labem-Střekov, a na přílehlé vodní ploše Velké Žernoseky.

Pro povolení akce na sledované vodní cestě bylo vydáno 17 rozhodnutí.

V od 29. března 2024 do 3. listopadu 2024 byla v rámci tzv. Dopravy ústeckého kraje (DÚK) provozována linka lodní dopravy T91, kterou provozoval český dopravce, na trase mezi centrem Ústí nad Labem, Litoměřicemi a Roudnicí nad Labem, se zastávkami v přístavištích Ústí nad Labem-Vaňov, Dolní Zálezly, Libochovany, Velké Žernoseky, Píšťany, Lovosice, Nučnice a Libotenice. V rámci mimořádných plaveb z Ústí nad Labem do Mělníka pak plavidla zastavovala i v přístavištích Štětí a Mělník. Ve dnech, kdy vodní stav na řídicím vodočtu v Ústí nad Labem byl nižší než 170 cm, byla doprava cestujících v úseku mezi zastávkami Ústí nad Labem-centrum až Ústí nad Labem-Vaňov zajišťována náhradní autobusovou dopravou.

Dolní Labe – regulovaný úsek

Plavební provoz plavidel s vlastním pohonem byl na srovnatelné úrovni s předchozími roky. V oblasti osobní dopravy byla na trase Ústí nad Labem-centrum až Bad Schandau provozována linka osobní dopravy T92 (DÚK), kterou provozoval stejný dopravce jako výše uvedenou linku T91 v kanalizovaném úseku Labe. Pravidelné plavby linky T92 byly s ohledem na riziko snížené splavnosti Labe mezi Ústím nad Labem a Děčínem v letních měsících naplánovány pouze na období od konce března do začátku června a od poloviny září do začátku listopadu. Pokud to umožňovaly vodní stavy, tak od poloviny června byla osobní doprava provozována v rámci speciálních plaveb i dále do Německa (Königstein, Kurort Rathen, Drážďany nebo Míšeň). V roce 2024 příplouvala do

Děčína dvě zahraniční hotelová plavidla (Viking Astrild a Viking Beyla), která mají své konečné stanice na českém území na pravém břehu Labe v Děčíně pod zámek. Cestující z těchto plavidel pak odsud do Prahy pokračují autobusovou dopravou. V letních měsících byly zejména v úseku Děčín – Hřensko četné plavby malými plavidly bez vlastního pohonu, často z půjčoven těchto plavidel. V celém regulovaném úseku se i zvyšuje provoz malými plavidly s vlastním strojním pohonem, zejména ve spojitosti s rybolovem.

Byla vydána čtyři rozhodnutí o povolení pořádat akci na sledované vodní cestě.

Morava včetně Baťova kanálu

Na řece Morava včetně průplavu Otrokovice – Rohatec došlo v průběhu plavební sezóny 2024 k opětovnému nárůstu počtu účastníků plavebního provozu, což je způsobeno příznivými klimatickými podmínkami a neustálým zkvalitňováním servisních služeb poskytovatelů zázemí pro tento druh rekreace spolu. V rámci kontrol Státní plavební správy bylo také zjištěno nemalé množství provozování malých plavidel zejména s vlastním strojním pohonem nezařazených v půjčovnách malých plavidel, což dokazuje zvýšený zájem o tuto volnočasovou aktivitu ze strany široké plavební veřejnosti. Vyhodnocením těchto kontrol lze konstatovat, že ze strany plavební veřejnosti převládal zájem o zápůjčky malých plavidel s vlastním strojním pohonem na kratší dobu, než je jeden týden. Klienti půjčoven malých plavidel upřednostňovali půjčení v řádu dnů, nejvíce byly obsazeny tzv. prodloužené víkendy od čtvrtku do neděle. Důležitost využití této vodní cesty z pohledu plavební veřejnosti, byl dán i množstvím provedených samostatných kontrol ze strany pracovníků pobočky Přerov, tak i množstvím kontrol při společném výkonu s Policií České republiky. Pokud se jednalo o zjištěné přestupky ze strany jak vůdců malých plavidel, tak i provozovatelů zejména půjčoven malých plavidel na této vodní cestě, tak docházelo zejména k nerespektování plavebního značení, k nevybavení malých plavidel povinnými lodními listinami či výstrojí, dále pak nebyla malá plavidla opatřena poznávacími znaky a poměrně často byl zjišťován nešvar v podobě vyvazování malých plavidel k břehovému porostu. Co se týká provozovatelů půjčoven malých plavidel či provozovatelů přístavišť a vývazišť, docházelo zejména k nerespektování v rozhodnutích plavebního úřadu. Díky dobré preventivní činnosti spojené s častou kontrolou ze strany pracovníků pobočky Přerov, bylo zjištěno požití alkoholu u vůdců plavidel pouze ve třech případech, je třeba dodat, že většina účastníků plavebního provozu byli rekreatanti zejména z České republiky a Slovenské republiky, a to ve velké míře rodiny s malými dětmi.

Účelové vodní cesty

Provoz na nádrži vodního díla Lipno I se oproti roku 2024 nezměnil. Legislativní rámec plavby představuje stále vyhláška č. 46/2015 Sb., která umožňuje plavbu plavidel se spalovacím motorem na této nádrži pro plavidla s výkonem strojního pohonu do 10 kW. Jelikož je nádrž vodního díla Lipno bez napojení na průběžnou vodní cestu, je zde prakticky nulová migrace plavidel z anebo do této lokality. Jsou zde provozována plavidla rybářů, kteří se přemísťují v rámci lovišť, méně jsou plavidla se spalovacím motorem využívána pro ostatní rekreační plavbu. Státní plavební správa se vydáním a distribucí informačních letáků o podmínkách plavby na této nádrži snažila vcelku úspěšně omezit výskyt rekreačních plavidel s výkonem strojního pohonu nad 10 kW.

Plavidla osobní lodní dopravy jsou využívána převážně pro okružní plavby na nádrži Lipno. Jejich počet se oproti roku 2023 nezměnil. Na nádrži vodního díla jsou provozovány

převozní plavidla na trasách Frymburk – Frýdava (předmostí), Hrdoňov – Zámecký les, Dolní Vltavice – Kyselov, Horní Planá – Bližší Lhota.

Na nádrži vodního díla Lipno I jsou rovněž hojně provozována malá plavidla s plachtou. Převažuje zde provoz plavidel provozovatelů z Rakouska, Spolkové republiky Německo, Nizozemí a Polska. V roce 2024 nebyl počet povolených akcí vyšší než v roce minulém. Jednalo se převážně o jachtařské závody a jako v minulém roce přebíral koordinaci při pořádání závodů převážně Svaz jachtingu. Nejčastějším porušením plavebních předpisů byly nedostatky v technické způsobilosti malého plavidla. V několika případech byly provedeny společné kontroly plavebního dozoru s Policií České republiky na nádrži vodního díla Lipno I a vodní nádrži Hracholusky, a to konkrétně při plnění úkolů v rámci akce Bezpečně na vodě 2024, která proběhla v první polovině měsíce července.

Na nádrži vodního díla Hracholusky je intenzita plavebního provozu stále na velmi malé úrovni. Tato skutečnost je dána jak relativně malou rozlohou vodního díla, tak i omezením vyplývajícím ze zmiňované vyhlášky č. 46/2015 Sb. Na uvedené nádrži je nadále provozováno pouze jedno plavidlo osobní lodní dopravy. Plavidlo typu „madarka“ s názvem Plzeň a kapacitou až 150 cestujících využívá hladinu přehradní nádrže po 20 km dlouhé plavební dráze se šesti zastávkami. Loď vyplouvá z přístaviště v autokempinku TRANSKEMP u hráze přehradní nádrže. Pravidelná přeprava byla zajišťována dle jízdního řádu od 1. května 2024 do 30. září 2024 a s ohledem na stav vodní hladiny. Mezi akcemi zde převažují rybářské závody.

Na účelových vodních cestách v územní působnosti pobočky Děčín byla kontrolní činnost v období letní sezóny zaměřena na vybavení plavidel předepsanými lodními listinami a na způsobilost osob k vedení plavidel, dále bylo kontrolováno dodržování zákazu plavby plavidel se spalovacím motorem a podmínek stanovených povolením pro pořádání akce na sledované vodní cestě. Nejvíce kontrol na účelových vodních cestách bylo vykonáno na vodní cestě Velké Žernoseky, kde v letních měsících probíhá velmi intenzivní provoz malých plavidel díky propojení této vodní plochy s Labem, dále pak kontroly intenzivního provozu na přehradní nádrži Rozkoš, na Máchově jezeře a na vodní ploše Předměřice nad Labem. V roce 2024 vydala pobočka Děčín celkem 102 rozhodnutí o povolení pořádat akci na účelové vodní cestě.

V Ústeckém kraji se dále konaly kontroly na vodních cestách s vymezenými vodními plochami pro vodní lyžování a plavbu ve zvláštním režimu, případně pouze pro vodní lyžování, tj. Matylka, Nechanice a Barbora.

V Karlovarském kraji byla na vodní cestě přehradní nádrž Jesenice provozována osobní doprava malým plavidlem z přístaviště Rybářská bašta.

V Libereckém kraji byl největší počet kontrol proveden na Máchově jezeře, kde bylo jako každoročně povoleno největší množství akcí na sledované účelové vodní cestě, zejména se jednalo o jachetní závody. Jako každý rok byla na Máchově jezeře provozována okružní plavba osobní dopravy, jedná se o jedinou veřejnou lodní dopravu na území Libereckého kraje. Na vodní cestě Stráž pod Ralskem byly provozovány tři vleky pro závěsné vodní lyžování, a je zde vymezená i vodní plocha pro vodní lyžování a jeho obdoby a současně i pro provoz a plavbu jetsurfů.

V Královéhradeckém kraji se nejčastěji jednalo o letní kontroly na přehradní nádrži Rozkoš a na vodní ploše Předměřice nad Labem u Hradce Králové. Na přehradní nádrži

Rozkoš se kontroly soustředily na dodržování podmínek, za nich je možné vodní lyžování nebo zvláštní režimy plavby (wakesurfing apod.)

Kontroly plavebního provozu			
Vodní cesta	V pracovních dnech	Mimo pracovní dny	Celkem
Vltava – Č. Budějovice – Slapy	11	36	47
Vltava – Slapy – Mělník	24	3	27
Střední Labe	17	1	18
Dolní Labe – kanalizovaný úsek	32	13	45
Dolní Labe – regulovaný úsek	27	12	39
Morava včetně Bažova kanálu	49	15	64
Účelové vodní cesty	84	42	126
Ostatní vodní cesty	12	2	14
Celkem	256	124	380

Přestupky v plavebním provozu						
Přestupce	Sankce					
	Počet přestupků	Domluva	Napomenutí	Blokové pokuty	Ostatní pokuty	Kč
Kapitán	6	2	1	0	2	3500
Kormidelník	0	0	0	0	0	0
Převozník	0	0	0	0	0	0
Strojmistr	0	0	0	0	0	0
Vůdce malého plavidla	176	26	3	105	19	229900
Ostatní	200	23	0	18	126	609700
Celkem	382	51	4	41	147	843100

Povolené veřejné akce	
Vodní cesta	Počet
Vltava – Č. Budějovice – Slapy	14
Vltava – Slapy – Mělník	88
Střední Labe	21
Dolní Labe – kanalizovaný úsek	33
Dolní Labe – regulovaný úsek	6
Morava včetně Baťova kanálu	11
Účelové vodní cesty	236
Celkem	409

5.2. Plavební nehody

V roce 2024 pokračovala klesající tendence počtu evidovaných nehod v plavebním provozu. Státní plavební správa evidovala v tomto roce 11 nehod v plavebním provozu, ve všech těchto případech to byly nehody tzv. malé a pouze s materiální škodou.

V územní působnosti pobočky Praha došlo k 9 nehodám, z toho bylo zaznamenáno celkem 6 událostí na vodní cestě Vltava, dvě na přehradní nádrži Orlík a jedna na přehradní nádrži Slapy.

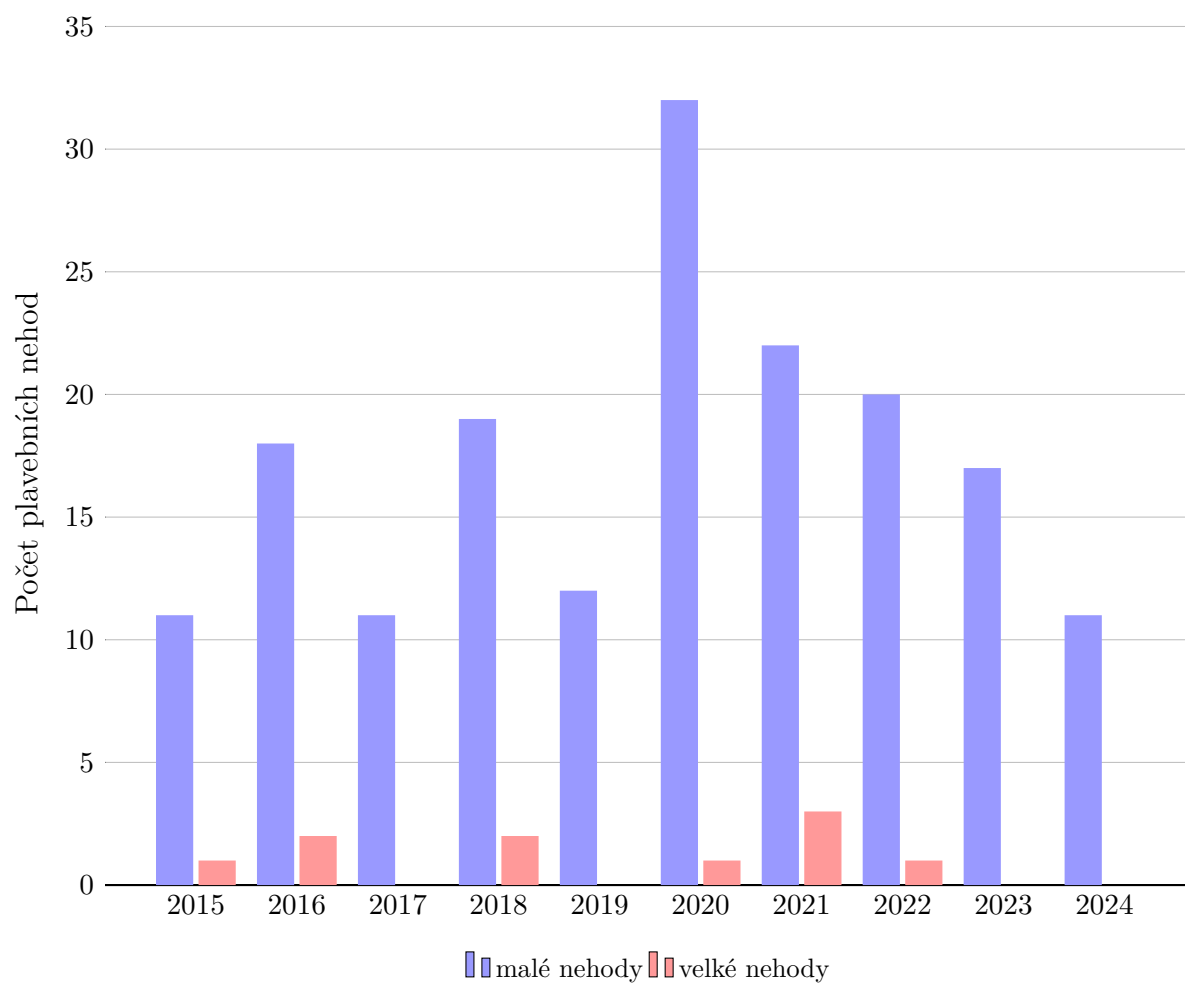
V územní působnosti pobočky Děčín nedošlo v roce 2024 k plavební nehodě.

V územní působnosti pobočky Přerov byly řešeny příčiny dvou plavebních nehod, z toho jedna na přehradní nádrži Nové Mlýna III. a jedna na Baťově kanálu.

Všechny nehody, ke kterým na vodních cestách České republiky došlo v roce 2024, byly zaviněny fyzickou osobou, důvodem převážně bylo porušení plavebních předpisů či nesprávné vyhodnocení plavební situace vůdcem plavidla.

Plavební nehody						
Provozovatel	Malé		Velké		Celkem	
	2023	2024	2023	2024	2023	2024
Jiná než malá plavidla	1	3	0	0	1	3
Malá plavidla	15	6	0	0	15	6
Kolize malého plavidla s jiným než malým plavidlem	1	2	0	0	1	2
Celkem	17	11	0	0	17	11

Vývoj plavební nehodovosti 2015–2024



6. Plavidla

6.1. Plavidla jiná než malá plavidla

Žádosti o schválení technické způsobilosti nebo ověření technické způsobilosti plavidel, ke kterým jsou dodány veškeré potřebné podklady, jsou vyřizovány v zákonem stanovených lhůtách, obvykle do několika dnů. Pokud jsou žádosti o schválení technické způsobilosti nebo ověření technické způsobilosti žadatelem podávány před vlastní prohlídkou v době, kdy ještě není stanoven přesný termín prohlídky pověřenou osobou, může se tím doba jejich vyřízení prodloužit.

Situace u velkých plavidel v kategorii nákladních plavidel se již mnoho let nemění. Oblast přepravy nákladů trpí nedostatkem zakázek na realizaci přeprav. Většina přeprav je realizována v segmentu sypkých materiálů pro potřeby stavební výroby do dvou betonáren v oblasti Prahy. Nedostatek přeprav a malé vytížení stávajícího lodního parku pak generuje nedostatečný objem prostředků nutných k udržení plavidel v provozu. z těchto důvodů provozovatelé svá plavidla odstavili z pravidelného provozu a u řady nákladních plavidel proto oddalují pravidelnou technickou prohlídku. Státní plavební správa pro tato plavidla opakovaně vystavuje na základě základní prohlídky plavidla a zhodnocení jeho technického stavu povolení k umístění plavidla na vodní cestě. Běžně ale dochází i k likvidaci plavidel sešrotováním. Jen zcela výjimečně je přístupováno k rozsáhlejší opravám nebo modernizacím.

Lepší stav je v oblasti osobních plavidel. Osobní plavidla, zejména v pražské aglomeraci jsou provozována celoročně a co do objemu realizovaných přeprav se dostávají zpět na úroveň před pandemií nemoci Covid 19. Stabilizovaná, co do objemu přeprav je i situace u sezónní osobní lodní dopravy realizované na přehradních nádržích vltavské kaskády, na středním Labi, ale také například v Lednicko-valtickém areálu a na přehradních nádržích na celém území České republiky. U většiny provozovaných osobních lodí je díky trvale generovanému zisku prováděna pravidelná údržba a probíhá u nich pravidelné obnovování platnosti lodního osvědčení. Obdobné je to i u sezónně provozovaných plavidel. Nejčastější závady, zjištěné při pravidelných technických prohlídkách plavidel, jsou opotřebením trupu, snížená tloušťka obšívky a její deformace. Provedená remotorizace pohonných jednotek u osobních plavidel v rámci Prahy pak znamenala vymizení závad na pohonných jednotkách. Průběžně dochází k remotorizacím u pomocných motorů osobních plavidel.

Stejně jako v uplynulých letech Státní plavební správa na základě svých prohlídek nebo na základě prověření technického stavu plavidla organizací pověřenou prováděním technických prohlídek plavidel, vystavovala prozatímní osvědčení plavidla z důvodů dokončení technických prohlídek plavidel nebo překlenutí doby do vystavení potřebných dokladů pro vystavení osvědčení plavidla.

V roce 2024 odborné komise k ověřování technické způsobilosti plavidel svoji činnost vykonávaly standardním způsobem. Vyskytlo se několik případů zkrácení lhůty platnosti osvědčení plavidla z důvodů odložení prohlídky plavidla na suchu. v této souvislosti je nutné upozornit na nedostatek lodních výtahů a doků, které umožňují pravidelné, předepsané prohlídky trupu plavidla na suchu.

Posuzování technické způsobilosti plovoucích zařízení probíhalo na základě podaných žádostí stejně jako u ostatních druhů plavidel, která nejsou malými. Státní plavební správa provedla technické prohlídky u plovoucích zařízení spadajících do její kompetence.

V průběhu roku 2024 zanikla jedna z právnických osob pověřených prováděním technických prohlídek plavidel (dle § 10 odst. 4 zákona č. 114/1995 Sb., o vnitrozemské plavbě). V České republice jsou tak dva subjekty, na které se mohou obracet vlastníci a provozovatelé s požadavky na prověření technického stavu jejich plavidel.

Objem podaných žádostí o vydání povolení k umístění plavidla na vodní cestě byl srovnatelný s předchozím rokem. Pobočkami Státní plavební správy bylo vystaveno celkem 63 povolení k umístění plavidla na vodní cestě. v řadě případů se jednalo o opakované povolení k umístění provozovateli odstavených plavidel v přístavech. Jedním z důvodů může být nedostatek poptávky po přepravách na území České republiky a v dalších případech pak oddálení pravidelné technické prohlídky plavidel z ekonomických důvodů.

V roce 2024 bylo vystaveno celkem 45 povolení pro zvláštní přepravu dle § 29g zákona č. 114/1995 Sb. o vnitrozemské plavbě. Z celkového počtu vydaných povolení nebylo vydáno žádné pro přepravu nově vyrobeného lodního trupu (casca).

Významné akce technického dozoru nebyly realizovány. Vzhledem k pokračujícím mírným klimatickým podmínkám v zimním období byly prováděny kontroly vodních ploch, štěrkočen za účelem dozorování při provádění pravidelné zimní údržby a oprav plovoucích strojů a zařízení.

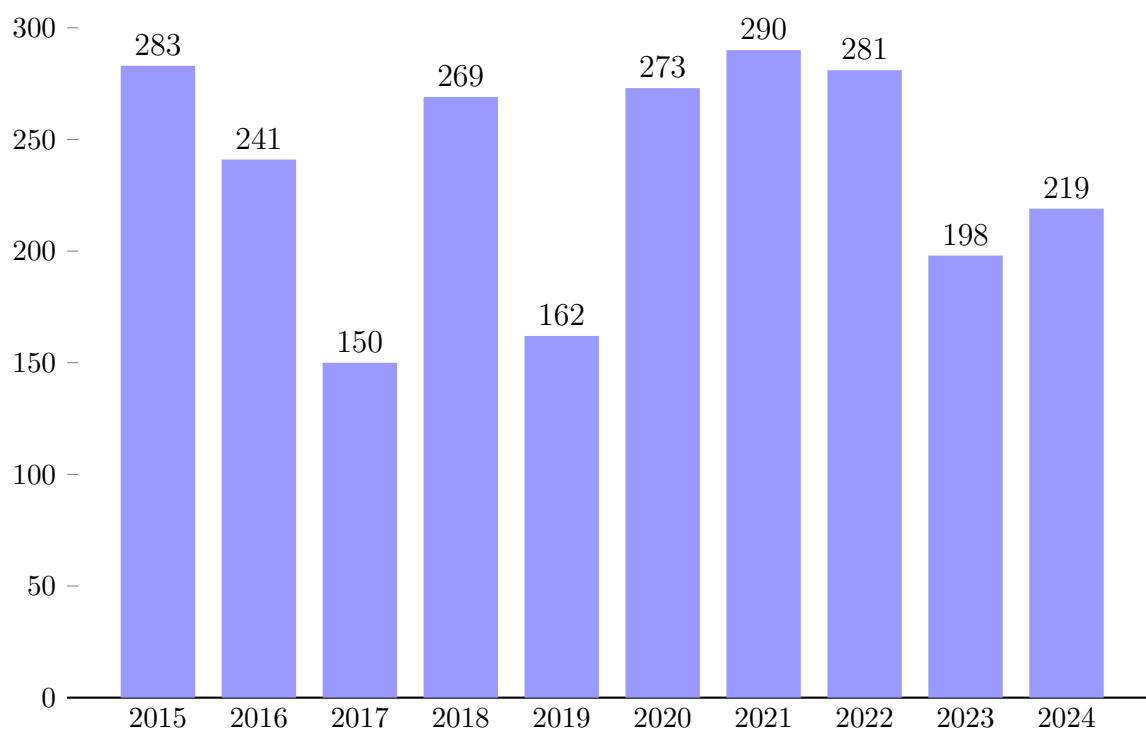
V době plavební sezony pokračovala spolupráce pracovníků oddělení plavebních dokladů při kontrolní činnosti prováděné oddělením dozoru se zaměřením na kontrolu technického stavu plavidel v provozu. Nejčastěji byla kontrolována rekreační plavidla a plovoucí zařízení.

S ohledem na skutečnost, že opět nebyla do provozu uvedena žádná novostavba říčního plavidla, nebylo provedeno žádné kompletní cejchování plavidla. Agenda cejchování představovala především opakované prohlídky, případně opravy cejchovních znaků u dříve ocejchovaných plavidel po uplynutí platnosti cejchovních průkazů. Přecejchování plavidla se provádí v případě, že se cejchování plavidla po provedeném přeměření neodpovídá skutečnosti.

Vydaná osvědčení o vlastnictví plavidla	
Osvědčení o příslušnosti k plavbě na Rýně	19
Osvědčení o vlastnictví plavidla	0

Technický dozor na jiná než malá plavidla				
Vydání nebo prodloužení platnosti dokladu	Technické prohlídky	Nově zapsaná plavidla	Změny a prodloužení platnosti – nový doklad	Změny a prodloužení platnosti zapsané do dokladu
Lodní osvědčení plavidla vnitrozemské plavby	149	9	31	50
Osvědčení plovacího zařízení		48	52	
Povolení, zvláštní povolení		73	X	X
Cejchovní průkaz	9	2	4	8
Celkem	158	132	87	58

Vydané lodní doklady na jiná než malá plavidla 2015–2024



6.2. Malá plavidla

Útvary dokladů plavidel průběžně během celého roku 2024 zpracovávaly požadavky veřejnosti. Byly prováděny pravidelné technické prohlídky malých plavidel, technické prohlídky plavidel před jejich zápisem do rejstříku malých plavidel (nových a použitých, jak zakoupených v České republice, tak dovezených ze zahraničí), vyřizování žádostí o provedení zápisu změny v rejstříku malých plavidel (např. změna vlastníka, změna motoru apod.), výpisy a výmazy z rejstříku malých plavidel, schvalování technických dokumentací pro vlastní stavbu plavidel, vystavení povolení umístění plavidla na vodní cestě, povolení zvláštní přepravy a prozatímních osvědčení plavidel. Kromě vyřizování konkrétních žádostí byly pracovníky oddělení plavecké veřejnosti ve značné míře poskytovány odpovědi na dotazy, jak telefonické, tak i dotazy zaslané elektronickou poštou.

Pokud to bylo z organizačních a personálních důvodů možné, žádosti byly vyřizovány v průběhu několika dnů, zcela výjimečně do 30 dní od podání žádosti. V několika případech muselo být řízení o žádosti přerušeno, dokonce i zastaveno pro nesplnění podmínek ze strany žadatele. V takových případech se řízení protahuje z důvodu běžících uložených nebo legislativně daných lhůt.

Výjimkou byly žádosti, které byly podány elektronicky prostřednictvím Portálu dopravy a prostřednictvím online systému Státní plavební správy. v těchto případech žadatelé podávali své žádosti o provedení pravidelné technické prohlídky plavidla i v několikaměsíčním předstihu před požadovaným termínem prohlídky. Žádosti podané mimo plavební sezónu v zimních měsících, kdy poptávka veřejnosti po provádění zápisů plavidel do rejstříku malých plavidel a provedení pravidelné technické prohlídky je nižší, byly z důvodu hospodárnosti vyřizovány průběžně, pokud se v daných lokalitách sešlo více žádostí. V roce 2024 se opakovaně podařilo ve spolupráci s prodejci plavidel a provozovateli servisních středisek pro malá plavidla realizovat hromadné technické prohlídky v jejich provozovnách v jarních měsících, což uvolnilo kapacitu pro širokou veřejnost v hlavní plavební sezóně.

Tradičně jsou technické prohlídky malých plavidel prováděny v sídlech poboček, na služebně Státní plavební správy ve veřejném přístavu Hluboká nad Vltavou a dále i mimo sídla poboček, na zveřejněných lokalitách a místech. Mimo tato místa byly technické prohlídky prováděny operativně, podle objemu shromážděných požadavků. Nadále pokračuje praxe provádění evidenčních prohlídek nových vodních skútrů u dovozců, v době před jejich vlastním prodejem zákazníkovi. Na celý rok naplánované výjezdy na technické prohlídky do na počátku roku zveřejněných lokalit probíhaly již od března. Při výjezdech na technické prohlídky byly využívány jak služební automobily, tak na vodních dílech služební plavidla. Výjezdová skupina je vždy soběstačná v zajištění potřebné techniky jako jsou přenosné počítače, prostředky internetového připojení i mobilního spojení, tiskárny. Vše je k dispozici ve vozidle použitém k přepravě. Pracovníci mají k dispozici online propojení s informačním systémem plavebního úřadu a jsou schopni na místě prodlužovat platnost lodních osvědčení, případně tisknout nové doklady. To dokládá proklientský přístup úřadu s pozitivní reakcí ze strany veřejnosti.

Výrazně pozitivní roli opět sehrál již po několikátou sezónu využívaný systém, pro rezervaci termínu technické prohlídky, na který si klienti úřadu již zvykli a který výrazně zvyšuje efektivitu činností s prohlídkou spojených.

V převážné většině případů nebylo potřeba s provozovateli řešit nepřipravenost plavidel k technické prohlídce. Drobné nedostatky byly vyřešeny na místě, větší opakovanou kontrolou jejich odstranění. Technický stav malých plavidel se dlouhodobě nemění, pouze v ojedinělých případech bylo plavidlo při technické prohlídce shledáno technicky nezpůsobilým. Jednalo se o plavidla, jejichž vlastníci se z různých důvodů o svá plavidla dlouhodobě nestarali a plavidlo se tak nacházelo ve velmi špatném technickém stavu (například nadměrná koroze ocelového trupu plavidla, zatékání do trupu plavidla nástavbou plavidla apod.). v řádu jednotek byly zjištěny úpravy konstrukce obytných plavidel. Neschválené úpravy, kde je bez předchozího schválení výrazně zvýšena výška plavidla, mohou výrazným způsobem ohrozit bezpečnost provozu plavidla z hlediska jeho stability. Tyto závady byly zjištěny pouze u obytných plavidel.

Mezi pravidelně se opakující závady zjištěné při technických prohlídkách patří neúplná povinná výstroj plavidla a na plavidle instalované, ale neschválené vyhrazené technické zařízení. Zvláštní důraz byl při technických prohlídkách kladen na výstroj plavidla, kdy se jedná o bezpečnostní výstroj, jako např. hasicí přístroj, automatické hasicí zařízení apod. Obdobně docházelo ke zjištění neoprávněně instalovaných vyhrazených zařízení, kdy zvláště u plynových zařízení se jedná o vysoké bezpečnostní riziko. Mírné zlepšení bylo možné pozorovat v závadách spočívajících ve vyústění odpadních vod z plavidla do vodního toku. Trvalou a často se opakující závadou u obytných plavidel – hausbótů – je nezajištění přístupu do nádních prostor plavidla pro kontrolu jeho technického stavu a případnou údržbu. Zjištěné nedostatky byly řešeny opakovanou technickou prohlídkou po odstranění zjištěných závad, případně formou správních řízení.

Objem počtu žádostí v roce 2024 oproti roku předchozímu mírně klesl, v případě žádostí o provedení zápisu plavidla do rejstříku byl tento pokles mírnější, výraznější byl pokles počtu u žádostí o provedení pravidelných technických prohlídek. V prvním případě lze zřejmě hovořit o vyšší obezřetnosti při utrácení peněz v souvislosti s inflačními tendencemi uplynulých období, ve druhém případě jde zjevně o vliv legislativních změn, kdy se prosloužily lhůty pro provedení pravidelné prohlídky a tento efekt se postupně projevuje i v počtu žádostí o ně.

Počet vydaných prozatímních osvědčení je obdobný jako v předešlých letech. Ve většině případů se jedná o situaci, kdy je plavidlo nově zapsáno do rejstříku malých plavidel, při technické prohlídce nebyly zjištěny závady, které by bránily bezpečnému provozu plavidla, a vlastník chce s plavidlem plout bezprostředně po provedené technické prohlídce.

V roce 2024 proběhlo několik technických prohlídek a zkušebních plaveb u malých plavidel, která jsou provozovateli určena pro provoz v půjčovně malých plavidel. Lze konstatovat, že v případě plavidel určených pro provoz v půjčovně zájem provozovatelů o schválení těchto plavidel v průběhu let neklesá. v největší míře se jedná o plavidla bez vlastního strojního pohonu a jen v řádu jednotek o plavidla s vlastním strojním pohonem.

V několika případech byla také v roce 2024 podána žádost o schválení malého plavidla pro provozování vodní dopravy pro cizí potřebu.

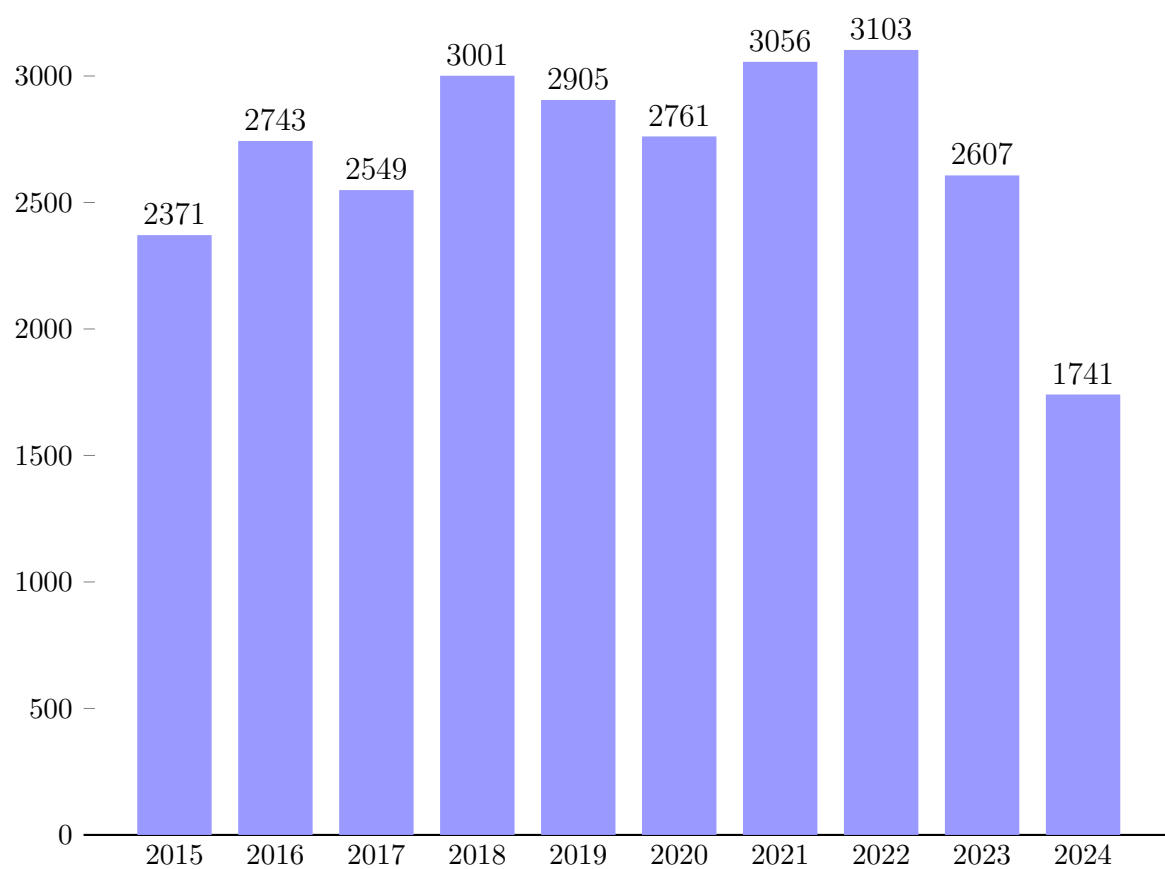
V roce 2024, v hlavní rekreační sezóně, se zaměstnanci oddělení dokladů plavidel zúčastnili kontrol v rámci dozoru nad plavebním provozem. Současně tak při kontrolní činnosti zaměřené na bezpečnost plavebního provozu proběhl i dohled na technickou způsobilost plavidel.

V oblasti schvalování dokumentací pro stavbu plavidel byly, stejně jako v předešlých letech, předkládány ke schválení převážně dokumentace ke stavbě malých plavidel s vlastním strojním pohonem a malých plovoucích zařízení. U samovýrobů plavidel, kteří si zpracovávají dokumentace sami, se nedostatky v dokumentacích v průběhu let nemění. V předkládaných dokumentech se vyskytuje řada jak formálních, tak i zásadních konstrukčních nedostatků. Pro zvýšení úspěšnosti žadatelů o schválení technické dokumentace slouží podrobně zpracované pokyny zveřejněné na webových stránkách úřadu. Úřad žadatelům trvale nabízí i možnost osobní nebo e-mailové konzultace pro dopracování jejich dokumentací s cílem zkrátit dobu schvalovacího řízení. Dokumentace předkládané odborně způsobilými osobami byly až na výjimky předkládány kompletní, se všemi požadovanými údaji.

Technický dozor na malá plavidla				
Vydání nebo prodloužení platnosti dokladu	Technické prohlídky	Nově zapsaná plavidla	Změny a prodloužení platnosti – nový doklad	Změny a prodloužení platnosti zapsané do dokladu
Lodní osvědčení plavidla malého plavidla	2017	103	283	648
Mezinárodní osvědčení rekreačního plavidla		778	577	116
Celkem	2017	881	860	764

Schvalování dokumentací plavidel	
Počet vydaných Průkazů způsobilosti typu	1
Počet vydaných Osvědčení o schválení technické dokumentace	18

Vydaná loďní osvědčení na malá plavidla 2015–2024



6.3. Plavební rejstřík a rejstřík malých plavidel

U zápisu do rejstříku již mnoho let výrazně převládají nově zapisovaná malá rekreační plavidla nad všemi ostatními plavidly. Stagnace nákladní lodní dopravy a omezená splavnost některých vodních cest v České republice má vliv na zanedbatelný počet nově zapsaných velkých plavidel.

V roce 2024 bylo na pobočkách Státní plavební správy zapsáno do plavebního rejstříku celkem 55 nových plavidel a plovoucích zařízení.

U velkých plavidel byly zapsány do plavebního rejstříku dvě osobní lodě, jedna motorová nákladní loď a šest plovoucích strojů. Nově zapsaných plovoucích zařízení do plavebního rejstříku bylo celkem 46.

V roce 2024 bylo do rejstříku malých plavidel zapsáno 871 malých plavidel, což je oproti roku 2023 pokles o 92 malých plavidel. S ohledem na skutečnost, že bylo vymazáno také o 53 malých plavidel více než v předchozím roce, došlo opět ke zpomalení nárůstu počtu evidovaných malých plavidel.

Nová malá plavidla, nově zapisovaná do rejstříku malých plavidel, jsou vyrobena převážně v zahraničí. Většina plavidel pochází od výrobců ze členských států EU, další pak ze severoamerického kontinentu, Ukrajiny, Číny a dalších zemí. Zvyšuje se podíl malých plavidel vyrobených v Polsku. Menší zastoupení na trhu mají plavidla českých výrobců a vlastní stavby plavidel podle úřadem schválené technické dokumentace. U českých výrobců převládají otevřená plavidla a obytná plavidla tzv. hausbóty. Rozměry hausbótů se v minulých letech výrazně zvětšily a dnešním standardem jsou plavidla s délkou přes 10 metrů. Většina prodejů nových plavidel se realizuje přes české dovozce a prodejce.

Trvale se zvyšuje počet individuálně dovezených malých plavidel zvláště z Číny, Ukrajiny a pobaltských republik. Žadatelé, kteří kupují plavidla, převážně gumotextilní, prostřednictvím e-shopů z Číny, narážejí na problém s výrobcem plavidla nedodaným prohlášením o shodě, které je vyžadováno při technické prohlídce plavidla před zápisem plavidla do rejstříku. Poměr malých plavidel s vlastním pohonem a malých plavidel bez vlastního pohonu se v průběhu let nemění, převládají plavidla s vlastním pohonem.

Největší podíl u nových plavidel tvoří gumotextilní plavidla s přívěsným motorem vyrobená v Číně, případně vyrobená v Číně pro českého výrobce, na Ukrajině a v Lotyšsku. Další část nových plavidel tvoří laminátová nebo hliníková plavidla a vodní skútry (jejichž podíl ale pozvolna klesá) a také jetsurfy. Nejmenší položkou jsou plavidla vlastní stavby postavená podle schválené technické dokumentace. Podíl plachetnic tvoří dlouhodobě jen něco kolem 5 %.

Mírně se snížil zájem u nových zápisů do rejstříku malých plavidel v případě dovozů starších použitých malých plavidel ze zahraničí. Zde se jedná jak o dovozy individuální, tak i prostřednictvím prostředníků, kteří hromadně dovážejí plavidla do České republiky. Dovozy starších plavidel jak s vlastním pohonem, tak i plachetnic se realizují především z Nizozemí, Spolkové republiky Německa, Švýcarska, Itálie, Španělska, Velké Británie a Polska. Technický stav těchto starších plavidel byl, i přes jejich většinou vysoké stáří (zpravidla více než 30 let), většinou vcelku uspokojivý.

Státní plavební správa v případě pochybností u předkládaných dokladů a listin úzce spolupracuje jak s oprávněnými úřady evropských států, tak i s dovozci plavidel motorů do České republiky.

Typickou komplikací při dovozu staršího plavidla bývá absence osvědčení určených technických zařízení, pokud jsou na plavidle provedeny rozvody silnoproudé elektřiny nebo i plynu. Takové plavidlo je zapsáno do rejstříku až po doložení potřebného osvědčení anebo po odstranění uvedených rozvodů z plavidla. Také se stává, že plavidlo používané při plavbě na moři má odpady užitkové vody vyústěny za lodní bok. Takové řešení je u nás nepřijatelné, žadatel musí plavidlo vybavit odpadní nádrží.

Zaměstnanci útvaru dokladů plavidel byli často kontaktováni dotazy zájemců o koupi použitého plavidla dovezeného ze zahraničí na doklady a listiny potřebné k zápisu takového malého plavidla do rejstříku. v několika případech byli tito zájemci upozorněni na vážné nedostatky v předkládaných dokladech a na možné problémy při vyřizování žádosti o zápis plavidla do rejstříku.

Plavidla zapsaná a vymazaná v plavebním rejstříku v roce 2024		
	Zapsaná	Vymazaná
Praha	35	7
Děčín	6	7
Přerov	14	1
Celkem	55	15

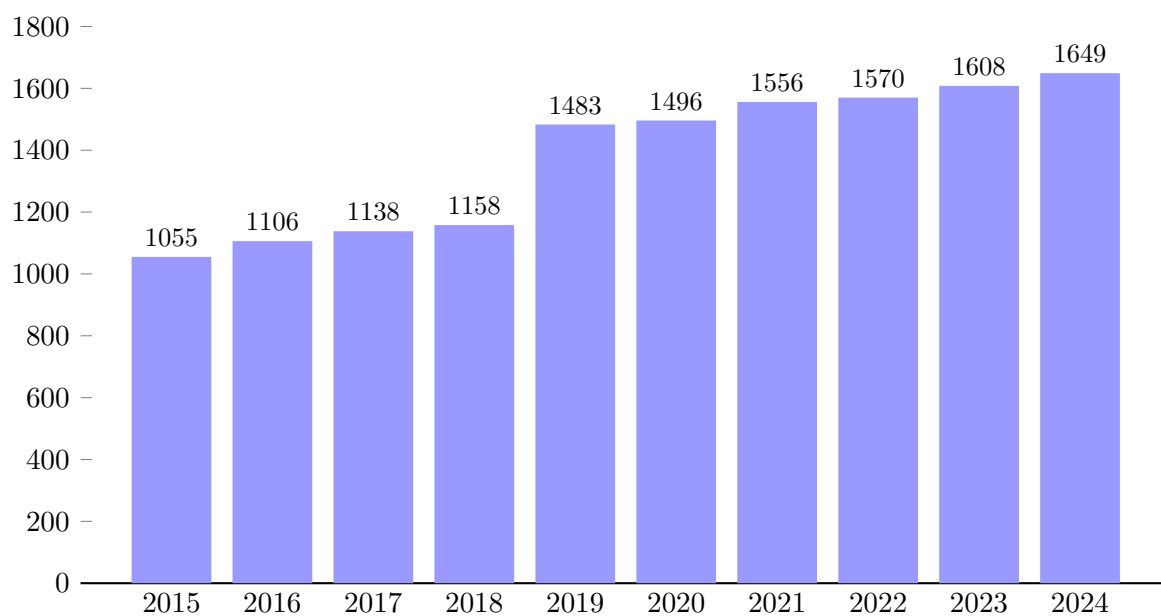
Plavidla zapsaná a vymazaná v rejstříku malých plavidel v roce 2024		
	Zapsaná	Vymazaná
Praha	600	127
Děčín	91	22
Přerov	180	52
Celkem	871	201

Plavidla evidovaná v plavebním rejstříku k 31. 12. 2024				
Druh plavidla	Počet ¹	Výkon [kW]	Nosnost [t]	Obsaditelnost [os]
Osobní lodě	111	17082	X	15716
Motorové nákladní lodě	54	25587	56360	X
Remorkéry	98	32302	X	X
Vlečné čluny ²	7	X	2036	X
Tlačné čluny	161	X	72059	X
Převozní lodě	68	1060	331	2258
Speciální lodě	22	2284	2102	X
Plovoucí stroje	90	1561	1094	X
Plovoucí zařízení	997	X	12659	X
Celkem	1608	79876	146641	39322

¹Plavidla bez ohledu na platnost lodního osvědčení.

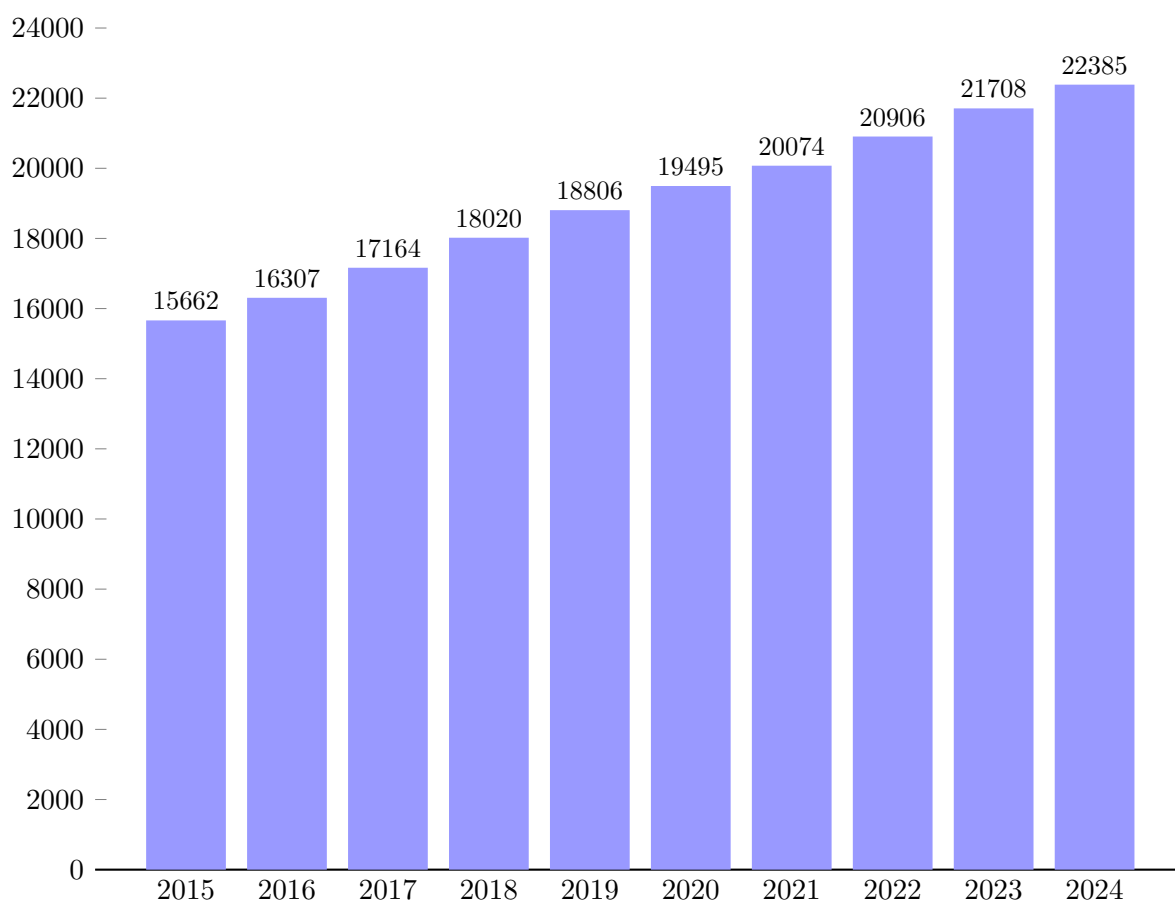
²Včetně vlečno-tlačných člunů.

Plavidla zapsaná v plavebním rejstříku za posledních 10 let



Plavidla evidovaná v rejstříku malých plavidel k 31. 12. 2024	
Druh malého plavidla	Počet
Malé plavidlo s vlastním pohonem	17064
Plachetnice	3330
Malé plavidlo bez vlastního pohonu	691
Vodní skútry	1289
Převozní lodě	11
Celkem	22385

Plavidla evidovaná v rejstříku malých plavidel za posledních 10 let



7. Zkoušky způsobilosti členů posádek plavidel

7.1. Zkoušky způsobilosti členů posádek plavidel jiných než malých

Zkoušky způsobilosti pro udělení plného oprávnění člena posádky plavidla, které je dokládáno platným osvědčením Evropské unie o kvalifikaci člena posádky, a pro udělení zúženého oprávnění člena posádky plavidla, které je dokládáno platným průkazem způsobilosti České republiky člena posádky plavidla, proběhly na jednotlivých pobočkách plavebního úřadu v předem stanovených termínech, vyhlášených prostřednictvím samostatných Informací Státní plavební správy.

Zkoušky způsobilosti probíhaly v průběhu celého roku 2024 na základě transpoziční novely zákona č. 114/1995 Sb., o vnitrozemské plavbě, která nabyla účinnosti 1. března 2023 a prováděcí vyhlášky č. 48/2023 Sb., o vymezení činností vykonávaných členy posádky plavidla a ověřování způsobilosti k vedení plavidel. Uvedené předpisy přinesly do oblasti dokladů osob zásadní změny.

Zkoušky pro získání plného oprávnění vůdců plavidel EU probíhaly na pobočce Praha ve třech dvoudenních termínech, na pobočce Děčín ve čtyřech dvoudenních termínech. Termíny byly rozděleny do dvou dnů z důvodu vysoké časové náročnosti jednotlivých částí zkoušky. Písemná a ústní část zkoušek probíhala v sídle poboček, ověření praktických dovedností probíhalo na osobní lodi na Vltavě s využitím plavební komory Praha – Štvanice. Naplánovaný termín praktické části zkoušky v září, musel být z důvodu povodňových stavů na Vltavě zrušen. Vysoká náročnost nově koncipované zkoušky se projevila ve snížené úspěšnosti uchazečů. Na zkoušky se hlásí také držitelé slovenských plaveckých služebních knížek EU.

Zkoušky pro získání zúženého oprávnění vůdce plavidla ČR proběhly v rámci pobočky Praha ve dvou termínech. Pobočka Děčín organizovala čtyři termíny praktických zkoušek pro získání zúženého oprávnění vůdce plavidla, při kterých byly ověřeny praktické dovednosti při vedení plavidla v lokalitách Hřensko-Divoká soutěska, Máchovo jezero, přívoz Velké Březno a na Vltavě v Praze. O zkoušky vůdců plavidel ČR pro neomezený výkon motoru byl projevován velký zájem ze strany veřejnosti na pobočce Přerov, ale z důvodu náročného vykonání praktické zkoušky, se nakonec uchazeči na zkoušku zapsali v malém počtu. Praktická zkouška se tak konala pouze jedna, a to na lokalitě Nové Mlýny. Naopak zkouška pro získání způsobilosti vůdce ČR s omezením výkonu motoru do 4 kW, organizovaná pobočkou Přerov, je přijímána pozitivně a průběh jejího vykonání probíhá bez problému. Jedná se zejména o uchazeče v lokalitě Punkevní jeskyní.

Zkoušky pro získání plného i zúženého oprávnění člena posádky plavidla – lodník, proběhly na jednotlivých pobočkách ve stanovených termínech, zájem ze strany žadatelů byl značný.

Pobočky Praha a Děčín organizovaly také zkoušky k získání zvláštního oprávnění k výkonu funkce vůdce plavidla plujícího pomocí radaru. Plavidlo, na kterém byla tato praktická zkouška vykonávána, bylo zároveň jeho provozovatelem poskytováno zájemcům na zaškolení. Nutno konstatovat, že absolvování tohoto školení není podmínkou přijetí uchazeče ke zkoušce. Naplánované dva termíny zkoušek v květnu, musely být z důvodu poruchy radaru plavidla zrušeny. Tři termíny zkoušek se podařilo uskutečnit.

V průběhu roku byly žadatelům vydávány plavecké služební knížky EU a plavecké služební knížky ČR. Větší zájem ze strany žadatelů byl o plavecké knížky EU, z důvodu jejich možného širšího využití na evropských vodních cestách.

Počet žádostí o vydání plaveckých služebních knížek EU zůstává srovnatelný s předchozím rokem. Velký objem administrativní činnosti nadále souvisel s ověřováním praxe v plaveckých služebních knížkách, které žadatelé předkládají k potvrzení své praxe na plavidlech. Do nově vydávaných plaveckých služebních knížek byla zaznamenávána také nově udělená oprávnění na základě splnění zákonem požadovaných podmínek. Udělená evropská oprávnění členů posádek jsou souběžně zaznamenávána do evropské databáze odborných kvalifikací (ECDB).

Na základě přechodných ustanovení transpoziční novely zákona č. 114/1995 Sb., o vnitrozemské plavbě, probíhala výměna platných průkazů vůdců a členů posádek plavidel. O tyto výměny byl ze strany držitelů původních oprávnění zájem.

Zkoušky způsobilosti vůdců plavidel a členů posádek plavidel						
Způsobilost	Počet zkušebních dnů	Počet žadatelů	Noví držitelé způsobilosti	Celkem vydáno průkazů v roce 2024	Z toho bez zkoušky (ne jako nový doklad)	Počet držitelů způsobilostí k 31. 12. 2024
Osvědčení Evropské unie o kvalifikaci						
Vůdce plavidla EU	15	84	15	279	264	626
Kormidelník EU	x	x	x	138	138	272
Kvalifikovaný lodník EU	x	x	X	35	35	73
Lodník EU	10	43	29	99	70	218
Pomocný lodník EU	x	x	x	140	140	221
Plavčík EU	x	x	x	40	40	74
Průkaz způsobilosti České republiky						
Vůdce plavidla ČR bez omezení výkonu motoru	8	21	9	16	7	29
Vůdce plavidla ČR bez vlastního strojního pohonu nebo do 4 kW výkonu motoru	3	9	8	10	2	23
Kormidelník ČR	x	x	x	1	1	1
Lodník ČR	8	26	25	27	0	59

Pomocný lodník ČR	x	x	x	65	65	157
Plavčík ČR	x	x	x	0	0	0
Zvláštní oprávnění vůdce plavidla						
Zvláštní oprávnění k vedení plavidla pomocí radaru	8	53	27	131	114	295
Zvláštní oprávnění k vedení tlačné sestavy s plochou alespoň 7000 m ²	x	x	x	0	0	0
Zvláštní oprávnění k plavbě v úsecích se zvláštními riziky	4	0	0	0	0	0
Způsobilosti získané před novelou zákona č. 114/1995 Sb.						
Lodník	x	x	x	x	x	3010
Kapitán B	x	x	x	x	x	869
Kapitán C		x	x		x	451
Stroj mistr		x	x		x	341
Převozník		x	x		x	30
Způsobilost k vedení plavidla plujícího pomocí radaru	x	x	x	x	x	463

Vydané plavecké služební knížky						
Pracoviště	Plavecká služební knížka Evropské unie		Plavecká služební knížka České republiky		Plavecká služební knížka před novelou zákona č. 114/1995 Sb.	
	Počet					
	2024	k 31. 12. 2024	2024	k 31. 12. 2024	2024	k 31. 12. 2024
Pobočka Praha	111	210	13	31	x	790
Pobočka Děčín	485	988	12	29	x	2455
Pobočka Přerov	75	166	58	131	x	985
Celkem	671	1364	83	191	x	4230

7.2. Zkoušky způsobilosti vůdců malých a rekreačních plavidel

Zájem o získání průkazu vůdce malého a rekreačního plavidla byl i v letošním roce značný. Zkoušky způsobilosti vůdců malých a rekreačních plavidel organizovaly tradičně všechny pobočky Státní plavební správy v předem vyhlášených termínech. Pobočka Praha organizovala zkoušky celkem v 57 zkušebních dnech, z toho 52 v místě sídla pobočky, 5 mimo pobočku, konkrétně na služebně SPS v Hluboké nad Vltavou. Z důvodu zvýšeného zájmu ze strany rybářských škol Třeboň a Vodňany zde byl pro jejich studenty přidán jeden zkušební den. Pobočky Děčín a Přerov organizovaly zkoušky pouze v místě sídla pobočky.

Zvýšil se také počet držitelů průkazu VMP, kteří si podali žádost o rozšíření způsobilosti bez omezení výkonu motoru nebo bez omezení plochy plachet.

Nadále pokračuje úzká spolupráce všech poboček Státní plavební správy s Hasičským záchranným sborem ČR a Policií ČR, v jejímž rámci jsou pro příslušníky těchto sborů organizovány samostatné zkuškové dny.

V prvních dvou měsících roku byl zaznamenán vysoký zájem o výměnu průkazů způsobilosti VMP z důvodu ukončení zákonné lhůty pro jejich výměnu k 29. únoru 2024. I přes rozsáhlou medializaci, která k výměnám průkazů způsobilosti VMP probíhala od roku 2015, docházely ještě v průběhu celého kalendářního roku, po zákonem stanovené lhůtě výměny, e-mailové a telefonické dotazy na možnost výměny neplatných průkazů způsobilosti.

Klesá zájem o vydání náhradních dokladů pro oblast plavby 2.0–3.0.

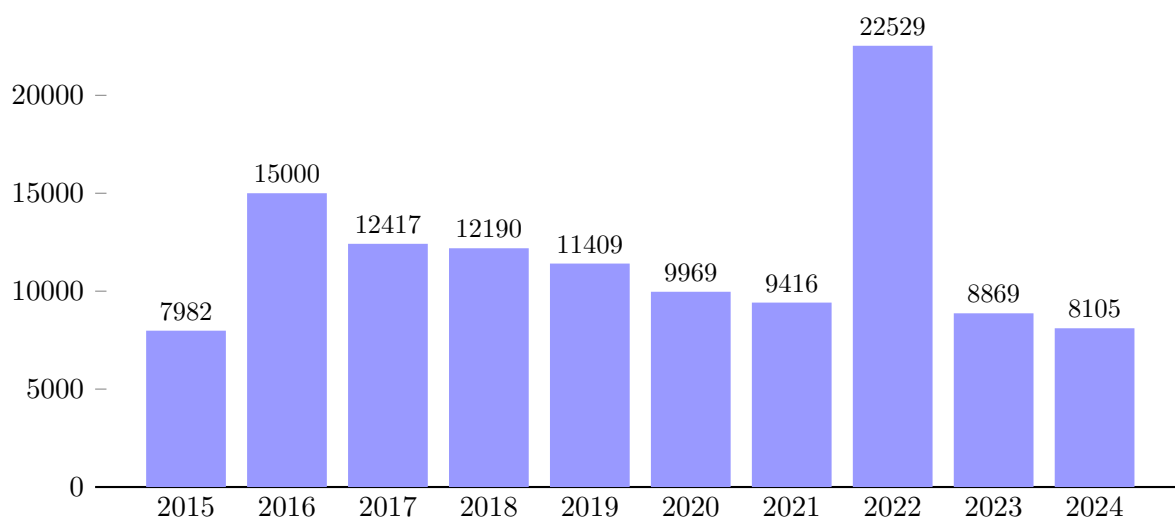
Žadatelé o vykonání zkoušky způsobilosti využívali v letošním roce ve velké míře možnost elektronického podání žádosti přes Portál dopravy. Tato možnost existuje již od roku 2020 a obliba této formy u veřejnosti stoupá, a to i vzhledem ke snížení správního poplatku o 20 % při úhradě přes platební bránu Portálu dopravy. Dalším důvodem je snadný výběr požadovaného termínu zkoušky a okamžité zařazení se samotným žadatelem na vybraný termín, což je kvitováno hlavně v období před zahájením plavební sezóny, kdy je zájem o vykonání zkoušky nejvyšší.

Zkoušky způsobilosti vůdců malých a rekreačních plavidel						
Způsobilost	Počet zkušebních dnů ¹	Počet žadatelů	Noví držitelé průkazu	Celkem vydáno průkazů v roce 2024	Z toho bez zkoušky (ne jako nový doklad)	Počet držitelů průkazu způsobilosti k 31.12.2024
Vůdce malého plavidla	108	4548	3463	4745	891	67670
Vůdce rekreačního plavidla – způsobilost I ²	X	4453	3458	4701	853	61670
Vůdce rekreačního plavidla – způsobilost C	57	3670	2391	3360	636	43916

¹Počet dnů, kdy byly jednotlivé způsobilosti zkoušeny.

²Způsobilost je přiznána na základě získání způsobilosti vůdce malého plavidla.

Vydané průkazy způsobilosti na malá a rekreační plavidla 2015–2024



7.3. Zkoušky způsobilosti žadatelů o ostatní průkazy a osvědčení

Zkoušky pro získání oprávnění strojmistra probíhaly v letošním roce všech pobočkách. Největší zájem o tyto zkoušky zaznamenala pobočka Přerov. Na pobočku Praha se obraceli především zaměstnanci štěrkoven a pískoven z jižních a východních Čech.

Velmi nízký zájem byl o zkoušky pro získání osvědčení odborníka na přepravu cestujících. Zkoušky, které organizovaly pobočky Praha a Děčín, probíhají v sídle dané pobočky.

Zkouška pro získání odborníka na zkapalněný zemní plyn nebyla v roce 2024 vyhlášena.

U zkoušek inspektora určeného technického zařízení na plavidlech převládá zájem o obor elektrická silnoproudá zařízení. V případě ostatních zaměření je zájem minimální.

Ve srovnání s minulým obdobím byl menší zájem o zkoušky k provozování vodní dopravy pro cizí potřeby.

Zkoušky pro získání osvědčení o zvláštních znalostech ADN organizovaly pobočky Praha a Děčín. Veškerý zájem žadatelů byl však směřován na pobočku Děčín, kde bylo vyhlášeno celkem jedenáct termínů, a z toho čtyři termíny obsahovaly také nadstavbové části zkoušky pro přepravu tankovými plavidly typu G a C. Z řad držitelů osvědčení o zvláštních znalostech ADN byl také velký zájem o obnovu již dříve získaných platných osvědčení v rámci posledního roku jejich pětileté platnosti. Tyto žádosti řešila ve velkém počtu hlavně pobočka Děčín.

V jednom termínu proběhly na pobočce Praha obnovy osvědčení bezpečnostních poradců pro přepravu nebezpečného nákladu ADN. O tento typ zkoušky je již dlouhodobě malý zájem.

Zkoušky způsobilosti žadatelů o ostatní průkazy a osvědčení						
Způsobilost	Počet zkušebních dnů	Počet žadatelů	Noví držitelé způsobilosti	Celkem vydáno průkazů v roce 2024	Z toho bez zkoušky (ne jako nový doklad)	Počet držitelů způsobilostí k 31. 12. 2024
Stroj mistr	6	14	13	15	2	21
Odborník na přepravu cestujících	2	4	3	239	236	558
Odborník na zkapalněný zemní plyn	0	0	0	0	0	0
Inspektor určeného technického zařízení	4	8	5	5	0	83
Provozování vodní dopravy pro cizí potřeby	4	6	7	8	1	310
Přeprava nebezpečných věcí (ADN)	11	86	55	253	173	1767
Bezpečnostní poradce pro přepravu nebezpečných věcí	1	2	0	2	2	27
Celkem	X	120	83	522	414	2683

Vlastníci průkazů inspektora určeného technického zařízení k 31. 12. 2024	
Zařízení	Počet
Tlaková (z toho parních kotlů)	18 (3)
Plynová	19
Elektrická silnoproudá	38
Zdvihací	8
Celkem	83

7.4. Zkoušky způsobilosti k získání pověření nebo odborné způsobilosti k provádění zkoušky z praktických dovedností potřebných k vedení malého nebo rekreačního plavidla

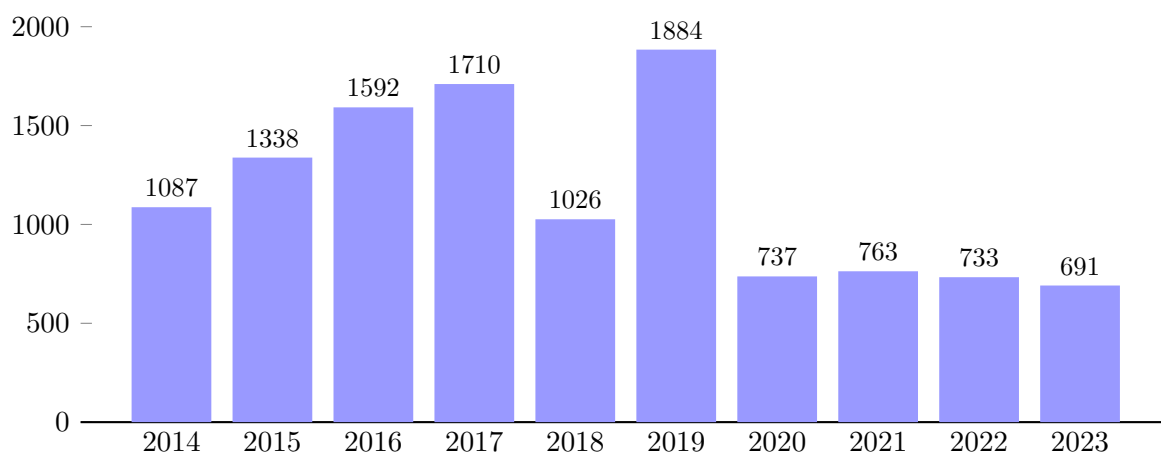
Zkoušky způsobilosti byly v roce 2024 vyhlášeny ředitelstvem Státní plavební správy celkem ve čtyřech termínech, z nichž byly dva termíny opravné. Zkoušky proběhly ve třech termínech. Zkoušky pro kategorii M probíhaly v prostoru jezu v Praze-Modřanech, zkoušky pro kategorii S probíhaly na přehradní nádrži Orlík. Opravný zářijový termín pro kategorii M musel být zrušen, vzhledem k nepříznivé povodňové situaci, která panovala na Vltavě a nahrazen pozdějším termínem. Termín opravné zkoušky pro kategorii S nebyl ze strany žadatelů využit.

V letošním roce poklesl zájem o získání samostatné odborné způsobilosti k provádění zkoušky z praktických dovedností. Byla vydána dvě pověření k provádění zkoušky z praktických dovedností potřebných k vedení malého plavidla na základě již dříve získané odborné způsobilosti.

Zkoušky způsobilosti k získání pověření nebo odborné způsobilosti k provádění zkoušky z praktických dovedností potřebných k vedení malého nebo rekreačního plavidla ^{*)}				
Způsobilost	Počet zkušebních dnů	Počet žadatelů	Celkem vydáno oprávnění i v roce 2024	Počet držitelů oprávnění k 31.12.2024
Pověření k provádění zkoušky	4	14	11	229
Odborná způsobilost k provádění zkoušky	4	0	0	76

^{*)} Na jednu žádost lze vydat pověření k provádění zkoušky i potvrzení o odborné způsobilosti k provádění zkoušky – prosté součty tedy nemusí souhlasit.

Vydané průkazy způsobilosti na jiná než malá plavidla 2015–2024



8. Výkon státní správy

8.1. Správní rozhodnutí

Oblast dozoru na vodní cesty

V oblasti dozoru na vodní cesty bylo v roce 2024 vydáno celkem 80 správních rozhodnutí ve smyslu zákona č. 500/2004 Sb., správní řád, a zákona č. 114/1995 Sb., o vnitrozemské plavbě, ve znění pozdějších předpisů. Proti těmto rozhodnutím nebyla podána odvolání.

Na základě podaných žádostí bylo celkem vydáno 52 povolení k provozu přístavišť, překladišť, vývazišť a kotvišť, z toho se jednalo o 3 přístaviště, 51 vývazišť a 1 překladiště. Proti těmto rozhodnutím nebylo podáno odvolání. Dále byla vydána 2 usnesení o zastavení řízení, přičemž se jednalo o vývaziště, 1 usnesení o zastavení řízení ve věci změny provozování vývaziště, proti těmto usnesením nebylo podáno odvolání. Dále byla vydána 2 rozhodnutí ve věci odnětí povolení provozovat vývaziště.

Ve věci povolení umístění nebo odstranění plavebního značení byla vydána 2 rozhodnutí o umístění plavebního značení. Proti rozhodnutím nebyla podána odvolání.

Byla vydána 3 opatření obecné povahy, kterým se vymezí část vodní cesty pro plutí malých plavidel, při kterém se nepoužijí povinnosti vůdce plavidla ve smyslu § 30a odst. 1 písm. a).

Bylo vydáno 7 opatření obecné povahy, kterým se vymezí část vodní cesty pro provozování vodního lyžování a obdobných činností provozovaných ve vleku za plavidlem ve smyslu § 30a odst. 1 písm. b).

Na základě podaných žádostí ve věci provozu půjčoven bylo vydáno 7 povolení k provozování půjčovny plavidel. Proti vydaným rozhodnutím nebylo podáno odvolání.

Půjčovny plavidel			
	Počet	Počet plavidel nepodléhajících evidenci	Počet plavidel podléhajících evidenci
Půjčovny plavidel, k jejichž vedení není potřeba průkaz způsobilosti, pouze neevidovaná plavidla	119	1897	X
Půjčovny plavidel, k jejichž vedení není potřeba průkaz způsobilosti, pouze evidovaná plavidla	33	X	92
Půjčovny plavidel, k jejichž vedení není potřeba průkaz způsobilosti	40	362	99
Půjčovny plavidel, k jejichž vedení je potřeba průkaz způsobilosti	14	X	36
Půjčovny plavidel s i bez průkazu způsobilosti k vedení	35	372	48

Oblast dozoru na plavební provoz

V oblasti dozoru na plavební provoz bylo v roce 2024 vydáno celkem 821 správních rozhodnutí ve smyslu zákona č. 500/2004 Sb., správní řád, zákona č. 114/1995 Sb., o vnitrozemské plavbě, zákona č. 254/2001 Sb., o vodách (vodní zákon), a zákona č. 250/2016 Sb., o odpovědnosti za přestupky a řízení o nich. Proti těmto rozhodnutím bylo podáno 11 odvolání.

Z toho, ve správním řízení vedeném podle zákona č. 500/2004 Sb., správní řád, pro spáchání správního deliktu dle zákona č. 114/1995 Sb., o vnitrozemské plavbě, bylo vydáno 26 rozhodnutí. Proti těmto rozhodnutím bylo podáno 0 odvolání.

V přestupkovém řízení podle zákona č. 250/2016 Sb., o odpovědnosti za přestupky a řízení o nich, pro spáchání přestupku podle zákona č. 114/1995 Sb., o vnitrozemské plavbě, bylo vydáno 213 rozhodnutí. Proti těmto rozhodnutím bylo podáno 10 odvolání.

Ve správním řízení vedeném podle zákona č. 500/2004 Sb., správní řád, pro spáchání správního deliktu podle zákona č. 254/2001 Sb., o vodách (vodní zákon), bylo vydáno 0 rozhodnutí. Proti těmto rozhodnutím bylo podáno 0 odvolání.

V přestupkovém řízení podle zákona č. 250/2016 Sb., o odpovědnosti za přestupky a řízení o nich, pro spáchání přestupku podle zákona č. 254/2001 Sb., o vodách (vodní zákon), bylo vydáno 0 rozhodnutí. Proti těmto rozhodnutím bylo podáno 0 odvolání.

Nejčastějšími řešenými přestupky byly v souvislosti s událostmi v roce 2024 neumístění plavidla před dosažením vodního stavu, při kterém je zakázána plavba do přístavu s ochrannou funkcí, nebo jiného chráněného místa, provoz plavidla, které nebylo technicky způsobilé či vedení plavidla mimo výtlačný režim plavby v místech osazených plavebním značením, nezajištění vedení plavidla způsobitou osobou, vplutí s plavidlem do prostoru vyhrazeného pro koupání, nezajištění dohledu nad plavidlem, nepředložení povinných lodních listin či nedostatky v poznávacích znacích plavidel.

Pro souběh porušení zákona č. 114/1995 Sb., o vnitrozemské plavbě, a č. 254/2001 Sb., o vodách (vodní zákon), v řízení podle zákona č. 500/2004 Sb., správní řád nebo v řízení podle zákona č. 250/2016 Sb., o odpovědnosti za přestupky a řízení o nich, bylo vydáno 13 rozhodnutí. Proti těmto rozhodnutím bylo podáno 0 odvolání.

Podle zákona č. 500/2004 Sb., správní řád, bylo vydáno 367 povolení ke konání akce na sledované vodní cestě, 18 rozhodnutí uzavírajících šetření plavební nehody a 4 rozhodnutí týkající se povolení zvláštní přepravy z důvodu překročení parametrů vodní cesty. Proti těmto rozhodnutím bylo podáno 1 odvolání.

Ve věci vydání opatření obecné povahy, kterým se omezuje nebo zastavuje provoz na vodní cestě ve smyslu § 22a zákona č. 114/1995 Sb., o vnitrozemské plavbě, bylo vydáno 180 opatření. Proti těmto opatřením nebyla podána žádná správní žaloba.

Oblast dokladů plavidel

Počet a struktura vydaných rozhodnutí v odděleních dokladů plavidel za rok 2024:

vydáno celkem rozhodnutí	128
proti tomu celkem podáno odvolání	0
z toho:	
- evidence plavidel	1
proti tomu podáno odvolání	0
- doklady plavidel (osvědčení)	0
proti tomu podáno odvolání	0
- povolení k umístění na vodní cestě (§ 23/2)	63
proti tomu podáno odvolání	0
- povolení zvláštní přepravy (§ 29g)	45
proti tomu podáno odvolání	0
- schvalování dokumentace a typu MP	19
proti tomu podáno odvolání	0

Oblast dokladů osob

V oblasti dokladů osob bylo v roce 2024 vydáno celkem 269 rozhodnutí. Proti těmto rozhodnutím bylo podáno 6 odvolání.

Z toho v oblasti malých plavidel bylo vydáno 252 rozhodnutí o nevydání průkazu způsobilosti. Proti těmto rozhodnutím byla podána 3 odvolání.

V oblasti jiných než malých plavidel, bylo vydáno celkem 17 rozhodnutí, z toho 9 rozhodnutí o nevydání osvědčení Evropské unie o kvalifikaci vůdce plavidla, 2 rozhodnutí o nevydání zvláštního oprávnění k vedení plavidla pomocí radaru, 2 rozhodnutí o nevydání průkazu způsobilosti strojmistra a 3 rozhodnutí o nevydání osvědčení ADN. Proti těmto rozhodnutím byla podána 3 odvolání, vztahující se k osvědčení EU o kvalifikaci vůdce plavidla.

8.2. Jiné správní akty a kontrolní činnost

V hodnoceném období bylo vydáno 58 závazných stanovisek podle § 5a zákona č. 114/1995 Sb., o vnitrozemské plavbě, ve znění pozdějších předpisů.

Bylo vydáno 82 stanovisek podle IV. části zákona č. 500/2004 Sb., správní řád, k umístění plovoucích zařízení, která byla podkladem pro vydání vodoprávního souhlasu.

Zaměstnanci Státní plavební správy se zúčastnili celkem 74 vodoprávních a stavebních řízení jako zástupci dotčeného orgánu státní správy.

Vydáno bylo 25 vyjádření k uzemním plánům sídelních útvarů a velkých územních celků. Vyjádření Státní plavební správy jsou respektována a zapracována do projednávaných dokumentací a vydaných povolení.

Bylo provedeno 12 kontrol provozovatele pozemní části přístavu.

V oblasti vydávání pověření k provádění zkoušky z praktických dovedností potřebných k vedení malého plavidla byla vydána 2 rozhodnutí o nevydání pověření, proti nimž nebyla podána odvolání.

Odvolací řízení

Legislativně právní útvar předal v uplynulém roce odvolacímu orgánu, tedy Ministerstvu dopravy, celkem 20 odvolání proti rozhodnutí Státní plavební správy (z toho se jednalo o tři rozhodnutí o příčině plavební nehody z roku 2023). Do konce roku 2024 o nich nebylo v odvolacím řízení rozhodnuto.

9. Průřezová a metodická činnost

Oblast legislativních a právních věcí

Legislativně právní útvar Státní plavební správy opět poskytoval v hodnoceném období odbornou pomoc všem útvarům a pobočkám Státní plavební správy včetně metodických setkání, která jsou pravidelně organizována odborem kontroly a metodiky.

Dne 1. ledna 2025 nabyla účinnosti novela vyhlášky č. 48/2023 Sb., kterou se vymezují činnosti vykonávané členy posádky plavidla a stanoví podrobnosti týkající se ověřování odborné způsobilosti osob k vedení plavidel, jejich obsluze a k výkonu dalších činností ve vnitrozemské plavbě (393/2024 Sb.). V rámci novelizace byly schváleny dvě změny týkající se §§ 19 a 20. První změna se týká úpravy podmínek pro jmenování zkušebním komisařem pro provádění zkoušek, jejichž úspěšné složení je podmínkou pro udělení oprávnění k výkonu funkce člena posádky či výkonu jiných odborných činností ve vnitrozemské plavbě, a též pro přezkoušení držitelů dokladů osvědčujících tato oprávnění. Nová právní úprava umožňuje jmenovat zkušebním komisařem ve vybraných případech rovněž zaměstnance plavebního úřadu, který splňuje dosud stanovené požadavky na věk a vzdělání, a který bude alespoň 5 let zaměstnancem plavebního úřadu pověřeným výkonem státního dozoru na vodních cestách a provozu na nich.

Druhou změnou dochází k vypuštění jednoho z technických parametrů plavidla, na němž se provádí ověření praktických dovedností potřebných k vedení plavidla uvedeného v § 24a odst. 1 zákona č. 114/1995 Sb. o vnitrozemské plavbě, ve znění pozdějších předpisů a přezkoušení praktických dovedností držitele osvědčení Evropské unie o kvalifikaci vůdce plavidla nebo průkazu způsobilosti vůdce plavidla. I v tomto případě navržená změna vychází ze zkušeností dosavadní aplikační praxe ve vazbě na vyhodnocení dané problematiky v celoevropském rámci, kdy je snahou optimalizovat proces praktické zkoušky za současného zajištění maximální úrovně bezpečnosti plavby. V této souvislosti bylo vyhodnoceno, že není nezbytně nutné, aby plavidlo využívané pro ověření uvedených praktických dovedností muselo mít výkon alespoň 199 kW, jak stanovovala předešlá právní úprava, protože zajištění plavidla s tímto výkonem motoru bylo obtížné a v některých regionech plavidla s takovýmto výkonem nebyly vůbec k dispozici. Z tohoto důvodu se uvedený technický parametr zkušebního plavidla vypustil.

V roce 2024 odbor kontroly a metodiky pokračoval v přednáškách na základních a středních školách.

Celkem bylo v průběhu května, tedy v období plavební sezóny před letními prázdninami, proškoleno přibližně 70 studentů Vyšší odborné školy a Střední průmyslové školy strojní, stavební a dopravní v Děčíně, dalších přibližně 60 studentů Střední školy lodní dopravy a technických řemesel v Děčíně a konečně asi 80 studentů ČVUT Praha.

V průběhu roku 2024 bylo na Státní plavební správu podáno 71 žádostí o uznání odborné kvalifikace, na jejich základě bylo vydáno 71 kladných rozhodnutí. Všechny žádosti se týkaly uznání odborné kvalifikace vůdce malého plavidla, získané v Polsku (průkaz Sternik motorowodny). Škodní komise Státní plavební správy v hodnoceném období řešila jeden případ škody na majetku státu. V průběhu roku nebylo podáno oznámení o podezření protiprávního jednání ve služebním úřadu.

Oblast vodních cest

V dubnu 2024 byla vydána informace o proplavování plavebními komorami na labsko-vltavské vodní cestě, její aktualizace pak byla provedena v srpnu 2024. V květnu 2024 před zahájením sezóny rekreační plavby byla vydána informace o změně plavebního značení v regulovaném úseku Labe týkající se osazení nové břehové plavební signalizace v úsecích s provozem upoutaných (kyvadlových) přívozů ve Velkém Březně a v Dolním Žlebu. Konkrétně byly umístěny znaky B.2 „Příkaz plout ke straně plavební dráhy, která je po levém/pravém boku“ a C.4 „Omezení v plavbě“, s nimiž je nutno se seznámit s vepsaným textem „Pozor lano přívozu“ a znaky E.11 „Konec omezení“. Rovněž byly průběžně vydávány aktuální informace o provozování pohyblivých mostů na plavebním kanále Vraňany – Hořín.

Státní plavební správa se rovněž vyjadřovala k územně analytickým podkladům obcí s rozšířenou působností. Žadatelé byli upozorňováni na nutnost obrátit se na Ministerstvo dopravy a Ředitelství vodních cest jako garanty rozvoje vodních cest.

Pro vnitřní potřebu úřadu byl v souvislosti s novelizací zákona o vnitrozemské plavbě a zrušením § 5a tohoto zákona vydán nový metodický pokyn k postupu úřadu ve společných územních a stavebních řízeních po 1. červenci 2024.

Významnou součástí operativní činnosti bylo rovněž poskytování informací, stanovisek nebo k dotazům plavecké veřejnosti, zájmových skupin nebo novinářů.

V rámci preventivní a osvětové činnosti plavebního úřadu se metodik dozoru na vodní cesty a plavební provoz podílel na prezentačních akcích pro studenty Vyšší odborné školy a Střední průmyslové školy strojní, stavební a dopravní v Děčíně a studenty Střední školy lodní dopravy a technických řemesel v Děčíně. Metodik dozoru na vodní cesty a plavební provoz je rovněž členem redakční rady pro vydávání Plavební ročenky Státní plavební správy a podílel se na přípravě ročenky za rok 2024.

Oblast plavebního provozu

V září 2024, v souvislosti s očekávanými vzestupy vodních stavů, byla pro plaveckou veřejnost s předstihem vydána informace o předpokladu zastavení plavby z důvodu vodních stavů ohrožujících bezpečnost. Provozovatelé plavidel na vodních cestách byli upozorněni, že může dojít k výraznému zvýšení hladin a průtoků a byli vyzváni k pravidelnému sledování vývoje vodních stavů a ke včasné reakci na očekávané zvyšování hladin, tj. nutnosti přemístit plavidla do ochranných přístavů či chráněných míst před dosažením vodního stavu, při kterém je zakázána plavba nebo plavidla vymístit mimo vodní cestu. Jak bylo popsáno výše v kapitole 5.1. Dozor na plavební provoz, četní provozovatelé plavidel ani přes tuto preventivní informaci plavebního úřadu nedbali na bezpečné přemístění či vymístění plavidel, a tak v hodnoceném roce 2024 bylo zaznamenáno nejvíce přestupků v souvislosti s povodňovými událostmi a neumístěním plavidla do přístavu s ochrannou funkcí nebo jiného chráněného místa.

Stěžejním úkolem na úseku státního dozoru na plavební provoz byla také jako každoročně především metodická spolupráce s pobočkami, tzn. zejména příprava podkladů pro oblast kontrolní činnosti zejména v sezónním období. Průběžně byly zpracovávány a vyhodnocovány různé statistiky, jež byly využity jako podklad k nasměrování kontrolní činnosti úřadu do oblastí s vyšším výskytem přestupků či pro případnou úpravu vnitřních předpisů. Tyto materiály byly materiály poskytovány též nadřízenému orgánu. V roce

2024 byla opakována dopravní opatření na přehradní nádrži Slapy v nejfrekventovanějších úsecích nádrže, tj. jednak v úseku od hráze vodního díla Slapy v říčním kilometru 91,80 po Měřín-Hrdlička v říčním kilometru 97,85 a jednak v úseku od silničního mostu Živohošť v říčním kilometru 100,51 za osadu Kobylníky v říčním kilometru 106,00. Tato opatření s nařízenou plavbou pouze ve výtlačném režimu platila pro období od 15. června 2024 do 15. září 2024 a byla opakovaně přijata za účelem snížit rizika kolizí plavidel se strojním pohonem s ostatními účastníky plavebního provozu.

Četnost kontrol plavebního provozu se na vodních cestách tradičně zvýšila s nástupem letní plavební sezóny, tj. v období květen až září. Vyhodnocení kontrolní činnosti v letní plavební sezóně 2024 bylo zveřejněno na webových stránkách plavebního úřadu v dokumentu Plavební sezóna 2024. Byla zde provedena podrobná analýza kontrolní činnosti a zjištěných protiprávních jednání v územní působnosti všech poboček v této plavební sezóně a byl vyhodnocen také vývoj plavební nehodovosti. Ke kontrolám byla využívána také vzájemná součinnost nejen s poříčními odděleními Policie České republiky ale i ostatními policejními složkami, které na vodních cestách provádějí hlídkovou službu podle vlastních předpisů.

Na základě vyhodnocení plavební nehodovosti v roce 2024 bylo možno konstatovat, že došlo k poklesu počtu nehod v plavebním provozu a také závažnost těchto incidentů se zmírnila.

Pro vnitřní potřebu úřadu bylo před zahájením letní sezóny v souvislosti s kontrolami zaměřenými na zjišťování přítomnosti alkoholu či omamných látek u posádek plavidel přistoupeno k novelizaci tří vnitřních předpisů. Konkrétně to byl předpis pro výkon kontrol v rámci státního dozoru v provozu na vodních cestách, předpis pro odborné šetření nehod v provozu na vodních cestách a předpis k odejmutí průkazu způsobilosti. Rovněž byly aktualizovány šablony týkající se projednávání přestupků a příčin plavebních nehod.

K běžné operativní činnosti v oblasti plavebního provozu patřilo rovněž poskytování informací, stanovisek nebo vyjádření ke specificky zaměřeným dotazům plavecké veřejnosti, zájmových skupin nebo novinářů.

Oblast Říčních informačních služeb

Evropský portál EuRIS v roce 2024 poskytoval anonymizované informace o polohách a pohybu plavidel z dat AIS na území České republiky. Mezi další aktuální informace, které portál poskytuje, jsou zprávy vůdcům plavidel, vodní stavy a průtoky řídicích vodočtů, podjezdné výšky mostů z proměnlivého značení a stavy pohyblivých mostů. Publikace stavu plavebních objektů v České republice byl ovlivněn požárem velínu plavební komory Hořín, kde se nachází datové propojení na služby RIS. K dispozici na portálu je také mapa plavebních objektů, která zohledňuje provozní doby plavebních komor a pohyblivých mostů.

Na portálu EuRIS byly provedeny dvě aktualizace datových sad sítě vodních cest EuRIS Network (verze 2.4.10) a plavebních objektů a kilometráže tzv. RIS Index (verze 3.0). Dále byl vytvořen nový atribut TENtec, který definuje, jaké úseky vodních cest spadají do této kategorie.

Portál EuRIS dále poskytuje služby plánovače plavby, který zohledňuje publikované zprávy vůdcům plavidel, provozní doby plavebních objektů a parametry jednotlivých úseků vodních cest.

V oblasti Zpráv vůdcům plavidel byla do zprávy o ponorech regulovaného úseku Labe přidána informace, z jakých hodnot vodních stavů se hodnoty ponoru generují. Zpráva obsahuje v poznámce informace v češtině, angličtině a němčině: „*Zajištěný vodní stav / Gesicherter Wasserstand / Ensured water level Ústí nad Labem dd. mm. yyyy 09:00-24:00 hodnota cm, předpověď zítra / prognose morgen / forecast tomorrow dd+1. mm. yyyy 0:00-24:00 hodnota cm, předpoklad pozítří / vorhersage übermorgen / prediction the day after tomorrow dd+2. mm. yyyy 0:00-24:00 hodnota cm.*“ Dále proběhlo ladění publikace automaticky vytvářených zpráv, aby nebyly zbytečně publikovány informace nepotřebné pro plavbu a plánování plavby.

System SPS Dispečink pro evidenci plánů plaveb a proplavení prošel technologickým upgrade a úpravou struktury databáze pro evidenci plaveb. Zohledňuje tak potřeby operátorů střediska RIS zrychlit vkládání nových plánů.

Na portálu LAVDIS byly upraveny seznamy plavebních komor a mostů a rozšířeny o nové objekty kotviště, překladiště, přístaviště, přístavy, přívozy, půjčovny, vývaziště a zóny omezení a vymezení. Zdrojem dat je databáze systému GIS SPS.

Státní plavební správa se zapojila do projektu RIS COMEX2, který je pokračovatelem projektu RIS COMEX. Projekt je zaměřený na další rozvoj služeb portálu EuRIS, zkvalitňování dat a rozšíření o další úseky vodních cest České republiky.

Oblast geografických informací

V roce 2024 byl zahájen průzkum potřeb Geoportálu Ministerstva dopravy. Pověření zaměstnanci Státní plavební správy se zúčastnili jednání, jejichž cílem bylo zmapovat prostorová data jednotlivých poskytovatelů a navrhnout optimální řešení poskytování geodat.

V březnu proběhla příprava geodat ze skupiny vodní dopravy pro podnik Povodí Vltavy dle vyhlášky č. 393/2020 Sb. o digitální technické mapě kraje.

Na podzim proběhla akce panoramatického snímkování vltavské cesty v úseku Praha-Modřany – Plavební komora Hořín. Akce byla provedena z paluby plavidla SPS 2 a celkem bylo pořízeno přes 14 tisíc neanonymizovaných panoramatických snímků, které využívají převážně zaměstnanci oddělení dozoru na vodní cesty pro interní účely kontroly vodních cest či ostatní zaměstnanci jako podpůrná data při šetření plavebních nehod.

Ke konci roku započala série jednání a prací ohledně definice dat o vysoké kvalitě dle prováděcího nařízení Evropské komise (EU) 2023/138. Výsledkem konzultací bude registrace datových sad, týkajících se převážně prostorových informací, do Národního katalogu otevřených dat, kde u jednotlivých datových sad budou zdokumentována metadata a uvedeny odkazy na datové sady v podobě EuRIS API rozhraní.

Oblast digitalizace úřadu

Státní plavební správa i v roce 2024 pokračovala v elektronizaci svých služeb. Pro Portál dopravy Státní plavební správa se spolupráci s firmou CENDIS, státní podnik, podílela na přípravě 12 nových žádostí, a to z oblasti dokladů osob k vedení plavidel (vydání osvědčení EU o kvalifikaci vůdce plavidla - vydání nového typu dokladu za starý, vydání osvědčení EU o kvalifikaci vůdce plavidla - vydání nového dokladu na základě zkoušky, vydání osvědčení EU o kvalifikaci člena posádky plavidla - vydání nového typu dokladu za starý, vydání osvědčení o zvláštních znalostech ADN – zkouška,

vydání osvědčení o zvláštních znalostech ADN – obnova, vydání průkazu způsobilosti strojníka – zkouška, vydání plavecké služební knížky pro nepropojené vodní cesty České republiky - výměna způsobilostí) a v oblasti dokladů plavidel (prodloužení platnosti lodního osvědčení pro malé a rekreační plavidlo a zapsání změn údajů v rejstříku malých plavidel, zapsání změn údajů v rejstříku malých plavidel a v osvědčení plavidla týkajících se plavidla - změna vlastníka/provozovatele, vydání duplikátu osvědčení plavidla náhradou za ztracené, odcizené, poškozené nebo zničené, pověření kupujícího prodávajícím k provedení změny vlastníka/provozovatele malého plavidla, výmaz plavidla z rejstříku malých plavidel).

V roce 2024 byly realizovány další úpravy Informačního systému Státní plavební správy (IS SPS) v souladu se schváleným investičním plánem, zejména VI. etapa modulu „Elektronické podání“, tj. doplnění stávající webové služby Státní plavební správy o výše uvedené elektronické žádosti, IV. etapa modulu „Implementace evropské směrnice 2017/2397“, tj. napojení IS SPS na Evropskou databázi kvalifikací členů posádek plavidel, IV. etapa modulu „Realizace publikačního rozhraní vůči ISSS“ (eGSB), tj. poskytování údajů z IS SPS jiným subjektům prostřednictvím předemné služby, a další.

Oblast dokladů plavidel

Účinek legislativních změn nebyl v problematice dokladů plavidel v roce 2024 příliš silný. V zásadě neproběhla ani nenabyla účinnosti žádná významnější legislativní úprava, která by vyžadovala nějaký podstatnější zásah do mechanismů chodu úřadu v této oblasti. Navzdory tomu právě nedostatečná transpozice směrnice EU o posádkách do souvisejících předpisů vedla k tomu, že závěrem roku bylo nutno přepracovat interní směrnici o stanovování minimálních posádek takovým způsobem, aby si pracovníci úřadu věděli rady i v rámci stávající právní úpravy.

A tak i jiná úprava vnitřních předpisů – metodický pokyn k provádění lustrace v evropské databázi odcizených věcí – nebyla vyvolána nutností aplikovat nějaký specializovaný předpis v oblasti plavidel, ale jako reakce na unijní aktivity související spíše ve všeobecné rovině.

Samozřejmě součástí činnosti v oblasti metodiky je spolupráce na vyřizování nestandardních podnětů, péče o typizované věci a šablony v rámci informačního systému a konzultace agendy dokladů a rejstříků plavidel. Oddělení metodiky je také zcela klíčovým útvarem pro kooperaci a informovanost v rámci interinstitucionálních kontaktů. Podílela se tak na preventivních přednáškách ve školách, na společných akcích se složkami IZS a metodik dokladů plavidel vykonal dvě přednášky na téma plavby a vodní dopravy v rámci výuky studentů prvního ročníku na Fakultě dopravní ČVUT v Praze.

Metodika dokladů plavidel se podílela také na vypracování prezentace a proškolení pracovníků úřadu na téma přijímání elektronických dokladů (e-Doklady), a to jak v případě mobilní aplikace, tak pro webovou čtečku na přepážkách.

Ani uplynulý rok nebyl výjimkou a pokračovaly práce na zprovoznění dalších digitálních žádostí na Portále dopravy. Od října tedy nově fungují Kombinovaná žádost o prodloužení platnosti lodního osvědčení pro malé a rekreační plavidlo + Zapsání změn údajů v rejstříku malých plavidel a v osvědčení plavidla týkajících se plavidla (změny v motorech, změna účelu plavidla apod., dále Žádost o zapsání změn údajů v rejstříku malých plavidel a v osvědčení plavidla týkajících se plavidla (změna

vlastníka/provozovatele), Žádost o vydání duplikátu osvědčení plavidla náhradou za ztracené, odcizené, poškozené nebo zničené, Žádost o pověření kupujícího prodávajícím k provedení změny vlastníka/provozovatele malého plavidla a život velmi usnadňující Žádost o výmaz plavidla z rejstříku malých plavidel.

Po většinu roku 2024 metodika plavidel vykonávala nemalou část agendy kontrolní činnosti s ohledem na neobsazené místo metodika vnitřní kontroly. Kromě více než pěti set žádostí o součinnost z řad notářů, soudů, policie, insolvenčních správců atd. tak byla v oblasti vnitřní kontroly provedena i kontrola vedení agendy na oddělení dokladů plavidel pobočky Přerov, a to s uspokojivým výsledkem.

Oblast dokladů osob

Metodická činnost v oblasti dokladů osob se v tomto roce nadále odvíjela od zásadních změn vyplývajících z novely zákona o vnitrozemské plavbě, vyhlášky č. 48/2023 Sb., o vymezení činností vykonávaných členy posádky plavidla a ověřování způsobilosti k vedení plavidel a vyhlášky č. 11/2023 Sb., o zdravotní způsobilosti ve vnitrozemské plavbě. Pokračoval tak přímý metodický dohled nad činností oddělení dokladů osob, aby výrazné změny, které transpoziční novela zákona v roce 2023 přinesla, byly i nadále plynule uváděny do praxe. V tomto směru byl kladen důraz na organizaci a obsahovou přípravu metodického setkání zaměstnanců úseku dokladů osob, které proběhlo v měsíci únoru a jehož obsah byl tvořen částečně v součinnosti s jednotlivými odděleními dokladů osob. Metodické setkání bylo zaměřeno na aplikaci zákonných podmínek, vztahujících se ke zkouškám způsobilosti vůdců a členů posádek plavidel. Důležitá pozornost byla věnována zdravotní způsobilosti vůdců a členů posádek plavidel, od níž se odvíjí platnost vydávaných plavebních dokladů. Zásadní pozornost na metodickém setkání patřila přechodným ustanovením zákona č. 372/2022 Sb., v souvislosti s výměnou platných profesních průkazů způsobilosti vůdců a členů posádky plavidla a výměnou průkazů způsobilosti vůdce malého a rekreačního plavidla, jejich platnost skončila na základě přechodných ustanovení zákona č. 187/2014 Sb. Možnost požádat o výměnu neplatných dokladů vůdců malých plavidel, jejichž zákonná výměna probíhala v několika etapách již od roku 2015, definitivně skončila na základě přechodných ustanovení zákona č. 372/2022 Sb. ke dni 29.2.2024. Plavební úřad informoval plaveckou veřejnost o probíhajících výměnách průkazů v průběhu celého období výměn, jednak prostřednictvím webových stránek, kde jsou tyto informace umístěny trvale od roku 2015 a byly průběžně aktualizovány, dále pak prostřednictvím kampaní v médiích, včetně sociálních sítí. V souvislosti s ukončením výměn průkazů způsobilosti pro rekreační plavbu, byli zaměstnanci dokladů osob metodicky připraveni na nastalou situaci.

Důležitým úkolem v činnosti útvaru metodiky dokladů osob v tomto roce byla úzká spolupráce při úpravě vyhlášky č. 48/2023 Sb., týkající se změny podmínek jmenování zkušebních komisařů pro provádění zkoušek a přezkoušení (§ 19). Jednalo se o náročnou záležitost, vzhledem k nutnosti zajištění plné slučitelnosti navrhované úpravy s požadavky stanovenými ve Směrnici (EU) 2017/2397 o uznávání odborných kvalifikací ve vnitrozemské plavbě. Úprava se dotkla také § 20 uvedené vyhlášky, a to ve vztahu k technickým parametrům plavidla, určeného k ověřování praktických dovedností žadatelů o udělení oprávnění k vedení plavidla.

Metodický útvar řešil v roce 2024 na základě podnětu důvodné podezření na změnu zdravotního stavu vůdce plavidla, která by mohla vést ke ztrátě zdravotní způsobilosti

a k ohrožení bezpečnosti plavby závažným způsobem. Držiteli osvědčení Evropské unie o kvalifikaci vůdce plavidla tak plavební úřad rozhodnutím zakázal činnost spočívající ve výkonu funkce vůdce plavidla do doby pominutí důvodů.

S udělováním evropských profesních kvalifikací souvisí vzájemné předávání a získávání informací z evropské databáze odborných kvalifikací a zvláštních oprávnění (ECDB) mezi jednotlivými státy. Oddělení dokladů osob odboru kontroly a metodiky je v přímém kontaktu se zástupci zahraničních úřadoven, což je přínosné pro operativní řešení případných nesrovnalostí u fyzicky předkládaných dokladů o kvalifikaci žadateli na jednotlivých pobočkách, kdy ve spolupráci se zástupcem oddělení informačních technologií odboru kontroly a metodiky jsou nacházena řešení těchto situací.

V rámci pokračující elektronizace v oblasti dokladů osob byly veřejnosti opakovaně poskytovány informace ohledně možnosti podávání žádostí prostřednictvím Portálu dopravy. Při podání žádosti o vydání plavebního dokladu touto formou je snížen správní poplatek o 20 %, což je veřejností kladně přijímáno. Na úseku dokladů osob je nejčastěji využívanou elektronickou žádostí žádost o přihlášení na zkoušku vůdce malého a rekreačního plavidla. V tomto případě je dalším výrazným bonusem okamžité přihlášení žadatele na vybraný konkrétní termín zkoušky, což je kvitováno zejména v období plavební sezóny, kdy nehrozí obsazení termínu v důsledku časového prodloužení, spojeného s podáním žádosti klasickou formou. V roce 2024 došlo k navýšení počtu typů elektronických žádostí, týkajících se profesní plavby, o čemž byla plavecká veřejnost informována prostřednictvím webových stránek.

Důležitou činností metodického útvaru dokladů osob představuje organizace a provádění zkoušek pro získání odborné způsobilosti k provádění zkoušky z praktických dovedností potřebných k vedení malého nebo rekreačního plavidla. V roce 2024 proběhly uvedené zkoušky ve dvou termínech pro kategorii „M“ a v jednom termínu pro kategorii „S“. Bylo vydáno celkem 11 pověření k provádění zkoušky z praktických dovedností potřebných k vedení malého plavidla. Přetrvává ne zcela dobrá připravenost žadatelů o získání pověření, která úzce souvisí se znalostí teoretických základů, kterými jsou plavební předpisy.

Činnost osob pověřených prováděním zkoušky z praktických dovedností potřebných k vedení malého plavidla podléhá v gesci odboru kontroly a metodiky, kontrole vedení agendy, zda je v souladu s povinnostmi stanovenými pověřeným osobám zákonem o vnitrozemské plavbě. V tomto roce probíhaly kontroly v průběhu celého roku, v každém pololetí bylo zkontrolováno 12 pověřených osob, včetně zástupce Hasičského záchranného sboru České republiky. Výraznou změnou, kterou přinesla novela zákona o vnitrozemské plavbě ve vztahu k pověřeným osobám, a jejíž plnění bylo také předmětem kontroly, je povinnost neprodleného zaslání výsledků zkoušky z praktických dovedností do datové schránky plavebnímu úřadu. Kontroly pověřených osob proběhly celkově s uspokojivým výsledkem, náprava zjištěných nedostatků bude prověřena následnou kontrolou. Většina pověřených osob přistupuje ke své činnosti, která jim byla svěřena státem, svědomitě a s náležitým respektem. V rámci kontrol je pověřeným osobám zdůrazňována nezbytná nutnost dodržování zákonných požadavků na prokazování dovedností zájemců o složení zkoušky z praktických dovedností potřebných k vedení malého plavidla, a to vzhledem k následnému získání neomezeného oprávnění k vedení malého a rekreačního plavidla, které bude těmto úspěšným uchazečům uděleno po prokázání jejich teoretických znalostí v rámci zkoušky způsobilosti složené na plavebním úřadě. Bezpečnost rekreační plavby

v praxi tak výrazně souvisí právě s důsledným výkonem činnosti osob pověřených prováděním zkoušek z praktických dovedností potřebných k vedení malého plavidla.

Neopomenutelnou činností metodického útvaru dokladů osob je vyřizování žádostí o uznávání odborných kvalifikací na základě zákona č. 18/2004 Sb., kdy bylo vydáno celkem 71 rozhodnutí o uznání odborné kvalifikace na základě zahraničního průkazu Sternika motorowodnego získaného v Polsku.

Útvar metodiky dokladů osob se v červnu účastnil mezinárodního jednání se zástupci německých úřadů GDWS a WSA ve Spolkové republice Německo v Postupimi. Jednání bylo přínosné z hlediska předání vzájemných zkušeností s prováděním zkoušek způsobilosti pro získání evropských profesních oprávnění, funkčnosti evropské databáze ECDB, provádění zkoušek pro rizikové úseky na německých vodních cestách a předání dalších informací ve vztahu k evropským dokladům vůdců a členů posádek plavidel.

Metodik dokladů osob se zúčastnil Dne otevřeného úřadu v rámci Dne plavby v Děčíně v dubnu 2024 a v rámci preventivní a osvětové činnosti byl členem týmu, který navštívil studenty Vyšší odborné školy a Střední průmyslové školy strojní, stavební a dopravní v Děčíně. Metodik dokladů osob je členem redakční rady a spolupracuje na přípravě Plavební ročenky, kterou Státní plavební správa každoročně vydává.

Oblast vnitřní a vnější kontroly

Vnitřní kontroly

V rámci vnitřního kontrolního systému provádějí příslušní vedoucí zaměstnanci finanční kontrolu dle zákona č. 320/2001 Sb., o finanční kontrole ve veřejné správě. Předmětem finančních kontrol na Státní plavební správě jsou veškeré veřejné finanční prostředky, se kterými Státní plavební správa hospodaří.

Řídící kontrola je prováděna při přípravě finančních operací před jejich schválením (předběžná řídicí kontrola), při průběžném sledování uskutečňovaných operací až do jejich konečného vypořádání (průběžná řídicí kontrola) a při vyúčtování a následném prověření vybraných operací v rámci hodnocení dosažených výsledků a správnosti hospodaření (následná řídicí kontrola).

Další vnitřní kontroly byly zaměřeny na prověření vedení agendy dokladů osob na pobočce Praha, vedení agendy dokladů plavidel na pobočce Přerov, vedení odborné a správní agendy plavebního dozoru na pobočce Přerov. Dále byla provedena kontrola dodržování rozpočtových pravidel na pobočce Děčín a následné finanční kontroly na pobočkách Přerov a Děčín. Rovněž byla uskutečněna kontrola vedení agendy veřejných zakázek na ředitelství Státní plavební správy.

Nedostatky zjištěné při kontrolách nebyly závažné, byly spíše administrativního charakteru a byly již odstraněny.

Vnější kontroly

- **Finanční úřad pro Ústecký kraj** provedl v srpnu 2024 kontrolu „Výkonu správy správních poplatků“ na pobočce Děčín. Provedenou kontrolou nebyly zjištěny žádné nedostatky.

- **Finanční úřad pro Olomoucký kraj** provedl v říjnu 2024 kontrolu „Výkonu správy správních poplatků“ na pobočce Přerov.
Provedenou kontrolou nebyly zjištěny žádné nedostatky.
- **Ministerstvo dopravy České republiky** provedlo v prosinci 2024 kontrolu „Vedení spisů v rámci výkonu prvoinstančního správního řízení“ na pobočce Praha.
Kontrola shledala nedostatky v jednom probíhajícím správním řízení.

Státní plavební správa je od roku 2022 držitelem certifikátu Systému řízení kvality podle normy ČSN EN ISO 9001:2015. V roce 2024 proběhl pravidelní externí audit. Celkový cíl auditu byl dosažen. Doložená shoda systému řízení byla měřena pomocí vysoce kvalitního procesu. Dále byla činnost klienta porovnána s požadavky norem. Bylo potvrzeno, že systém kvality organizace je schopný plnit platné požadavky příslušných norem a dosáhnout očekávaných výsledků pro akreditovanou certifikaci, uvedených v Komuniké ISO-IAF pro akreditovanou certifikaci. Organizace splňuje a vhodně realizuje příslušné požadavky na systém kvality a může zajistit další poskytování této služby nebo produktů ve shodě s požadavky zákazníka nebo příslušnými zákony a nařízeními, aby zvýšila spokojenost zákazníka. Auditóři posoudili rozsah certifikace a zjistili, že plně pokrývá současné aktivity auditované organizace. S ohledem na výsledky auditu byl ponechán v platnosti certifikát systému řízení s požadavky normy ISO 9001:2015 pro předmět činnosti Dozor na vodní cesty a přístavy, správa říčních informačních služeb, dozor na plavební provoz, dozor na plavidla, plovoucí zařízení a plovoucí tělesa, ověřování plavecké způsobilosti a výkon funkce služebního úřadu.

Oblast GDPR

Státní plavební správa pokračovala v plnění povinností vyplývajících z obecného nařízení o ochraně osobních údajů, především povinnosti informovat subjekty zpracovávaných osobních údajů o skutečnostech vztahujících se ke zpracování osobních údajů a o právech subjektů osobních údajů v rozsahu informací uvedených v čl. 13 a 14 obecného nařízení. Tato povinnost byla splněna na webových stránkách Státní plavební správy (<https://plavebniurad.cz>, weby říční informační služby) a na intranetu, a je pravidelně aktualizována. Noví zaměstnanci úřadu byli proškoleni v oblasti ochrany osobních údajů a byli seznámeni s jejich právy jako subjekty údajů. V roce 2024 nedošlo k žádnému porušení zabezpečení osobních údajů.

Státní plavební správa neobdržela v roce 2024 žádné žádosti fyzických osob o přístup k osobním údajům v souladu s článkem 15 Nařízení Evropského parlamentu a Rady (EU) 2016/679 ze dne 27. dubna 2016 o ochraně fyzických osob v souvislosti se zpracováním osobních údajů a o volném pohybu těchto údajů a o zrušení směrnice 95/45/ES.

Oblast KIB

V roce 2024 nezaznamenaly ICT systémy Státní plavební správy žádný kybernetický incident, tedy závažné narušení bezpečnosti. V oblasti technických i organizačních opatření probíhá příprava na požadavky vyplývající z očekávané novelizace zákona pro kybernetickou a informační bezpečnost (implementace evropské směrnice NIS2). Jako správní úřad s celostátní působností bude Státní plavební správa zařazena do tzv. režimu vyšších povinností, musí tedy splňovat náročnější úroveň bezpečnosti.

Oblast poskytování informací

Státní plavební správa obdržela v roce 2024 devět žádostí o poskytnutí informací podle § 18 zákona č. 106/1999 Sb., o svobodném přístupu k informacím. Žádná žádost nebyla rozhodnutím odmítnuta. Všechny žádosti byly vyřízeny v zákonem stanovených lhůtách. Informace byly oprávněným osobám poskytnuty bezplatně.

Oblast mezinárodních vztahů

V roce 2024 se pracovníci Státní plavební správy zúčastnili zahraničních pracovních cest v rámci pravidelných a plánovaných setkávání. A z důvodu zahájení EU projektu RIS COMEX2 i na pracovních skupinách v rámci tohoto projektu.

Níže jsou uvedeny anotace uskutečněných zahraničních cest v časové posloupnosti:

Maďarsko

Ve dnech 4. – 6. 3. proběhl Kick-Off meeting WP5 projektu RIS COMEX2 – aktivity T5.1, T5.2, T5.3 a T5.4. Na jednání byly nastaveny hlavní cíle rozvoje centrálních služeb a jejich následná implementace v rámci EuRIS portálu, CEERIS systému a národních systémů. Byla také založena pracovní skupina Joint NtS editor pro přípravu zadání centrálního editoru zpráv NtS. Česká republika je zde zapojena jako pozorovatel s ohledem na zavedené funkcionality národního editoru NtS. Byly také představeny národní úkoly všech zapojených států RIS v rámci projektu COMEX2.

Belgie

Ve dnech 19. – 20. 3. proběhlo zasedání pracovní skupiny TI-15, RIS.net Meeting a EuRIS Organisation Task Force (OTF) v Hasseltu. Na prezenčním jednání pracovní skupiny byly řešeny úkoly COMEX2, konkrétně úkoly v rámci task 5.1 týkající se soupisu kódovací příručky pro datový model RIS.net. Na hybridním zasedání OTF byly diskutovány a řešeny požadavky uživatelů na funkcionality EuRIS.

Německo

Ve dnech 3. 6. – 6. 6. proběhlo v Postupimi pravidelné každoroční společné jednání se zástupci Generaldirektion Wasserstraßen und Schifffahrt (GDWS) a také z WSA Dráždany. Stěžejním tématem byla i tentokrát transpozice Směrnice (EU) 2017/2397. Dále byla na programu témata provádění zkoušek, funkčnost ECDB, zkoušky v České republice pro rizikové úseky na Labi, Vezeře, Dunaji, ale zejména na Rýnu. Byly probrány podrobnosti ohledně posuzování jednotlivých odborností ve vztahu k době jejich získání, k druhům vodních cest atd. Okrajově byly nastíněny problémy emisních povolenek v dopravě. Německá strana představila projekt dálkově řízených lodí a diskutovalo se o legislativních úpravách a technických požadavcích. Jednání bylo hodnoceno jako přínosné s naplněním všech stanovených bodů a dohodnutím pokračování spolupráce včetně termínu příštího setkání.

Belgie

Dne 19. června 2024 v Bruselu se konalo 10. zasedání expertní skupiny Evropské komise o sociálních otázkách ve vnitrozemské plavbě. Na programu jednání, vedle diskuse o požadavcích na posádky a výkladu směrnice (EU) 2017/2397 o odborných kvalifikacích ve vnitrozemské plavbě také informace Evropské komise o probíhajících iniciativách, včetně směrnice o říčních informačních službách a technických požadavcích na plavidla.

Diskutovalo se také o harmonizaci požadavků na posádky a bezpečnosti ve vnitrozemské plavbě. Byly představeny iniciativy jako Smart and Flexible Crewing requirements in the IWT, které mají za cíl vytvořit harmonizovaný evropský rámec pro složení a počet členů posádek na palubách plavidel. Prezentace společnosti Ecorys se zaměřila na analýzu problémových faktorů, jako jsou roztržité normy pro posádky, problémy s dodržováním předpisů a neefektivní procesy registrace. Účastníci měli možnost sdílet své názory a připomínky k těmto tématům.

Švýcarsko

Ve dnech od 24. 6. – 27. 6. byl v Basileji pořádán každoroční RIS Week pracovních skupin CESNI/TI. Jako každý rok se probírala témata týkající se standardizace ICT sledování polohy a pohybu plavidel (VTT), elektronického hlášení plaveb (ERI), zpráv vůdcům plavidel (NTS) a systému elektronického zobrazování vnitrozemských plavebních map a informací (IECDIS). Dále byly prezentovány dosavadní výsledky pracovní skupiny TI-15, která se zabývá přípravou standardizace datového modelu RIS.net. Dále byly představeny cíle projektu RIS COMEX2.

Slovensko

Ve dnech od 20. 8. - 22. 8. se uskutečnilo 21. zasedání Slovensko-českého Smíšeného výboru pro vnitrozemskou plavbu. Na jednání byly projednány následující body: rozvoj vodní dopravy v letech 2021–2027 ve Slovenské republice a v České republice, informace o projektech ve vodní dopravě, vývoj rozvoje RIS, transpozice směrnice EU/2017/2397, pověření a výkon technických kontrol plavidel soukromými subjekty ve Slovenské republice, revize rezoluce č. 13 EHK OSN.

10. Hospodaření

10.1. Schválený rozpočet

Souhrnné ukazatele

Příjmy celkem	6 300 000
Výdaje celkem	82 525 721

Specifické ukazatele – příjmy

Daňové příjmy	6 200 000
Nedaňové příjmy, kapitálové příjmy a přijaté transfery celkem	100 000
v tom: ostatní nedaňové příjmy, kap. příjmy a přijaté transfery celkem	100 000

Specifické ukazatele – výdaje

Ostatní výdaje spojené s dopravní politikou státu	82 525 721
---	------------

Průřezové ukazatele

Platy zaměstnanců a ostatní platby za provedenou práci	41 754 292
v tom: prostředky na platy	41 590 931
ostatní platby za provedenou práci	163 361
Povinné pojistné placené zaměstnavatelem	10 355 064
Základní příděl fondu kulturních a sociálních potřeb	415 909
Platy zaměstnanců v pracovním poměru	6 242 142
Platy zaměstnanců na služebních místech	35 348 789
Výdaje spolufinancované z rozpočtu EU	720 000
v tom: ze státního rozpočtu	360 000
podíl rozpočtu Evropské unie	360 000
Výdaje vedené v info-systému program financování celkem	9 710 000

Počet zaměstnanců v pracovním poměru

Počet státních úředníků

10.2. Vývojové tendence hospodaření

Vývojové tendence hospodaření jsou patrné z následující tabulky:

Rok		2019	2020	2021	2022	2023	2024
Příjmy	v tis. Kč	6610	7679	6828	6300	6300	6300
Výdaje	v tis. Kč	75088	78624	77302	79582	85800	87876
	Běžné výdaje	68229	71378	72887	70732	86067	78166
	Výdaje na programové financování	6859	7246	4415	8850	9800	9710

10.3. Příjmy rozpočtových organizací

Závazný ukazatel příjmů pro rok 2023 byl splněn. Příjmy Státní plavební správy za rok 2024 činily 7 635 437,64 Kč a byly odvedeny do státního rozpočtu. Státní plavební správa nemá hospodářskou činnost.

10.4. Správní poplatky a pokuty

Do 31. 12. 2023 bylo vybráno správních poplatků 10 919 v hodnotě 7 401 860 Kč.

Pokut ukládaných příkazem na místě bylo celkem uděleno 126 v hodnotě 83 500 Kč.

10.5. Rozpočtové výdaje

Výdaje na financování programu reprodukce majetku

Ministerstvo dopravy České republiky schválilo, rozpisem ukazatelů rozpočtu v rámci kapitoly 327, výdaje na financování programu reprodukce majetku pro rok 2024 ve výši 9 710 000,- Kč. Přidělené finanční prostředky byly následně použity na akci rozšíření funkcionalit geografického informačního systému, technologická aktualizace systému RIS , jeho úpravy a rozšiřování dle požadavků operátorů střediska RIS v Děčíně a obsluh plavebních komor Labe a Vltavy obměně zastaralé výpočetní techniky Státní plavební správy, k zakoupení osobních automobilů. Celkové realizované výdaje na financování programů reprodukce majetku v roce 2024 dosáhly úhrnné finanční částky 12 259 728,29 Kč, včetně čerpání nároků z nespotřebovaných výdajů.

Běžné výdaje

Z plánovaného objemu běžných finančních prostředků pro rok 2024 včetně nároků z nespotřebovaných výdajů předchozích let bylo vyčerpáno celkem 87 532 774,97 Kč. Běžné výdaje byly čerpány v souladu s rozpočtem. Nevyčerpané prostředky byly převedeny do nároků z nespotřebovaných výdajů k použití v roce 2025 a případně i v dalších letech.

11. Plán práce a prostředků na platy

11.1. Zaměstnanci

Státní plavební správě byl stanoven systemizovaný počet zaměstnanců k 1. lednu 2024 na 84 osob. Z toho 67 zaměstnanců ve služebním poměru a 17 zaměstnanců pod zákoníkem práce.

V roce 2024 byl průměrný evidenční počet zaměstnanců ve fyzických osobách 80,09 a průměrný počet zaměstnanců přepočtený 77,58.

Rozpočet prostředků na platy a ostatní platby za provedenou práci byl Státní plavební správě stanoven následovně: na položce 5011 (zaměstnanci v pracovním poměru) 6 242 242 Kč, po vázání prostředků na platy zaměstnanců v pracovním poměru byl upraven na 7 222 012 Kč. Státní zaměstnanci (položka 5013) 35 348 789 Kč, po vázání prostředků na platy za neobsazená místa byl rozpočet upraven na 37 049 049 Kč. Na konci roku 2024 zůstalo nevyčerpáno na položce 5011 částka 315 234 Kč. Ostatní platby za provedenou práci činily celkem 101 200 Kč.

11.2. Absence a úrazovost

V roce 2024 bylo v našem úřadě odpracováno zaměstnanci v evidenčním počtu 136 505 hodin. Celkem bylo zmeškáno z důvodu nemoci 6 653 hodin, tj. 832 dnů, tj. 4,87 % z celkového počtu pracovních hodin, z důvodu ošetřování člena rodiny 774 hodin, tj. 96,7 dní, tj. 0,57 % z celkového počtu pracovních hodin.

11.3. Prostředky na platy

Plán práce						
Ukazatel	Skutečnost 2023	Plán 2024	Skutečnost 2024	Rozdíl	% Plnění plánu	Index 2023/2024
	a	b	c	b - c	c : b	c : a
Průměrný počet zaměstnanců přepočtený	81,71	84	83,70	0,30	0,99	1,02
Prostředky na platy celkem z toho:	41 577	41 754	43 714	-1 960	1,05	1,05
- platy	41 502	41 590	43 613	-2 023	1,05	1,05
- OON	75	163	101	62	0,61	1,35
Průměrný plat	41 172	41 261	45 229	3 968	0,62	1,09

12. Závěr - souhrnné zhodnocení činnosti

V průběhu každého roku dojde k několika zásadnějším událostem, které se promítnou do celkové činnosti úřadu.

Hned začátkem roku to byly vysoké vodní stavy, které se objevovaly v průběhu zimního období v několika vlnách a způsobily vznik masivních nánosů na labské vodní cestě. Kolísavé počasí, které zažíváme v posledních letech opakovaně, přineslo na podzim povodně, které obnovily nánosy na této vodní cestě. S jejich odstraněním se zejména v oblasti středního toku Labe správce vodní cesty potýká dodnes. Tyto neblahé události nadále negativně ovlivňují zejména nákladní vodní dopravu v České republice.

Období těsně před nástupem vysokých vodních stavů a povodní, kdy dochází k postupnému zastavování plavebního provozu, pro Státní plavební správu znamená okamžitou kontrolní činnost tak, aby byla plavidla včas přemístěna do ochranných přístavů a jiných chráněných míst. Tato činnost probíhala zejména v období podzimních povodní velmi intenzivně, díky čemuž se výrazně zmírnilo riziko poškození dopravní infrastruktury. Do tohoto období také spadá zvýšený počet uložených sankcí za nedodržení povinnosti přemístit plavidlo do ochranného přístavu provozovatelem plavidla. Nejčastějším přestupkem v roce 2024 se tak stal právě tento přestupek.

Za zmínku jistě stojí skutečnost, že poslední únorový den, byl zároveň posledním dnem, kdy bylo možné požádat o výměnu průkazu způsobilosti k vedení plavidla. Definitivně tak skončilo období trvající od roku 2015, kdy tato rozsáhlá výměna dokladů z oblasti plavecké způsobilosti probíhala. Průkazy, které jsou nyní platné, mají již všechny ochranné prvky a jsou plně v souladu s evropskou a jinou mezinárodní legislativou.

I v průběhu roku 2024 Státní plavební správa pokračovala v digitalizaci svých agend na [Portálu dopravy](#). Snižuje se tak počet vyřizovaných podání v listinné podobě a zároveň se usnadňuje přístup občanů k úřadu bez nutnosti osobní návštěvy.

V oblasti osvěty a prevence přinesl rok 2024 novinku v podobě dvou edukačních spotů, které hravou formou osvětlují pravidla proplavování plavební komorou a vysvětlují jednotlivé režimy plavby a jejich znaky. Celá kampaň s názvem [bezpecnavode.cz](#) byla směřována na sociální sítě.

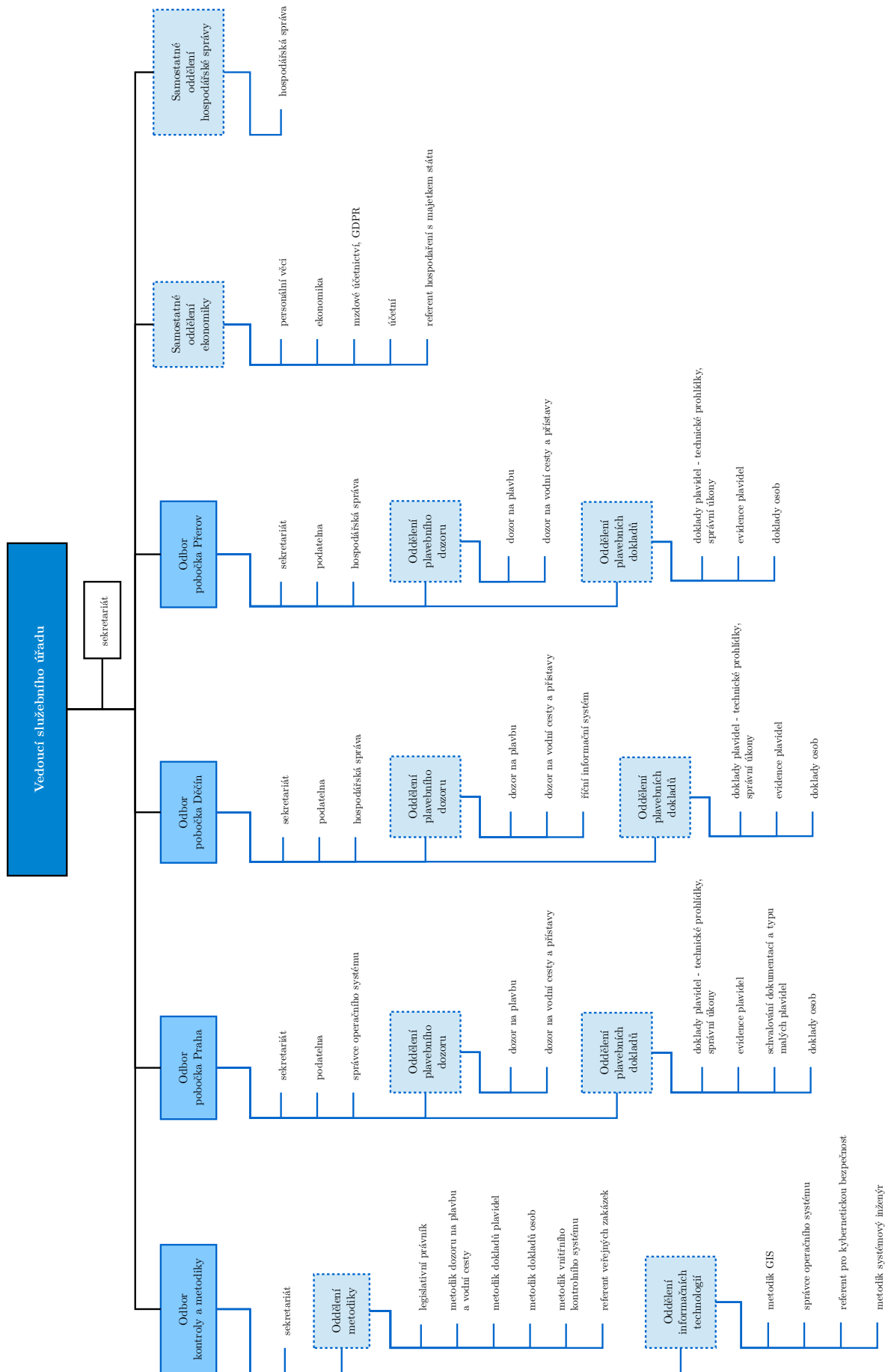
Státní plavební správa se také zapojila do několik akcí s preventivní tematikou. Za nejvýznamnější lze považovat „Den otevřeného úřadu“, který proběhl v rámci „Dne Vltavy“ v Praze. Úřad otevřel své brány v neděli a kromě toho, že bylo možné vyřídit nebo konzultovat jakoukoliv úřední věc, proběhly ve spolupráci s ČVÚT a spolkem České plavební a vodocestné sdružení i dvě přednášky o technických památkách labsko vltavské vodní cesty. Kolegové z odboru kontroly a metodiky se postarali o přednášku pro děti k bezpečnému koupání. V budově byla instalována výstava „Technické památky labsko vltavské vodní cesty“. Den otevřeného úřadu pak proběhl též na pobočce v Děčíně v rámci „Dnů plavby v Děčíně“.

Konec roku byl ovlivněn účinností novely zákona o státní službě, která měla mimořádně krátkou legisvakanci lhůtu a příprava na nabytí účinnosti zákona kladla mimořádné nároky na personální a mzdové referentky.

Závěrem je jako každý rok třeba poděkovat všem zaměstnancům úřadu za ochotně a kvalitně vykonanou službu a práci. Zejména náleží poděkování zaměstnancům

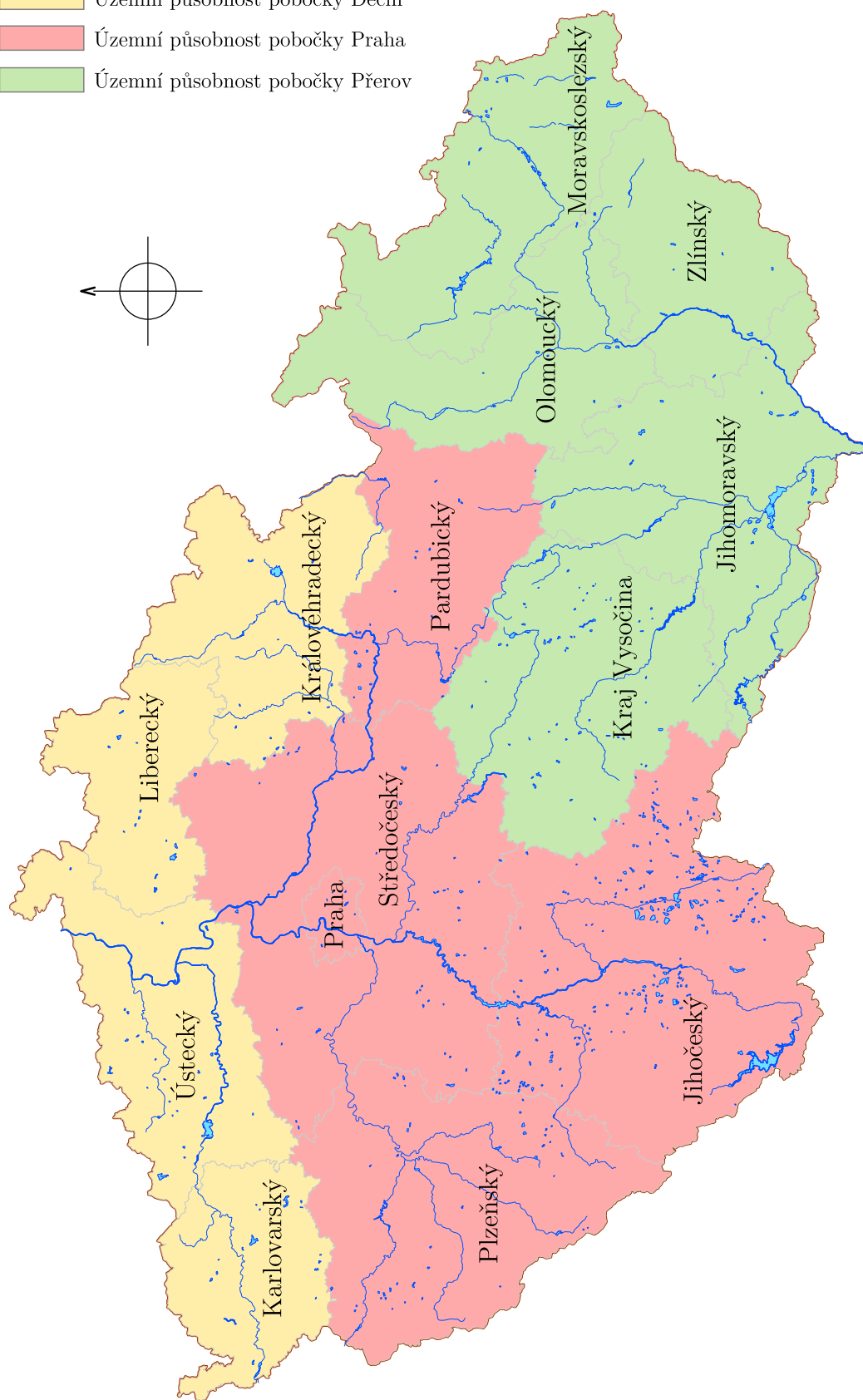
plavebního dozoru a technické způsobilosti, kteří opakovaně řešili výše zmíněné povodňové stavy. Velké poděkování náleží též zaměstnancům hospodářské správy, kteří se zasloužili o ochranu majetku úřadu za vysokých vodních stavů a kolegyním zabývajícím se personální agendou, neboť konec roku pro ně byl velmi náročný. Jmenovitě je nutné též poděkovat kolegyním a kolegům z odboru kontroly a metodiky za kompetentní metodickou činnost, kterou vykonávají, a to včetně organizace přednášek pro děti na školách, která přibližuje tematiku plavebního provozu a bezpečnosti.

13. Organizační schéma Státní plavební správy



14. Územní působnost Státní plavební správy

- Územní působnost pobočky Děčín
- Územní působnost pobočky Praha
- Územní působnost pobočky Přerov



15. Kde nás najdete

Státní plavební správa – ředitelství

Adresa: Jankovcova 4
170 04 Praha 7 – Holešovice
Telefon: 234 637 111
E-mail: reditelstvi@plavebniurad.cz

ID datové schránky: pwzaih7
GPS:
N50°6'29.072"
E14°27'27.406"

Státní plavební správa – pobočka Praha

Adresa: Jankovcova 4
170 04 Praha 7 – Holešovice
Telefon: 234 637 111
Nehody: 840 111 254 (*středisko RIS*)
E-mail: poboockapraha@plavebniurad.cz

ID datové schránky: 5e2iuqh
GPS:
N50°6'17.81"
E14°27'23.15"

Státní plavební správa – pobočka Děčín

Adresa: Husitská 1403/8
405 02 Děčín VI – Letná
Telefon: 412 557 411
Nehody: 840 111 254 (*středisko RIS*)
E-mail: poboockadecin@plavebniurad.cz

ID datové schránky: tiwiuy6
GPS:
N50°45'58.8"
E14°11'34.7"

Státní plavební správa – pobočka Přerov

Adresa: Bohuslava Němce 640/2
750 02 Přerov
Telefon: 581 250 911
Nehody: 840 111 254 (*středisko RIS*)
E-mail: poboockaprerov@plavebniurad.cz

ID datové schránky: nkuiu4z
GPS:
N49°27'04"
E17°28'18"

Webová stránka Státní plavební správy

<https://sps.gov.cz>

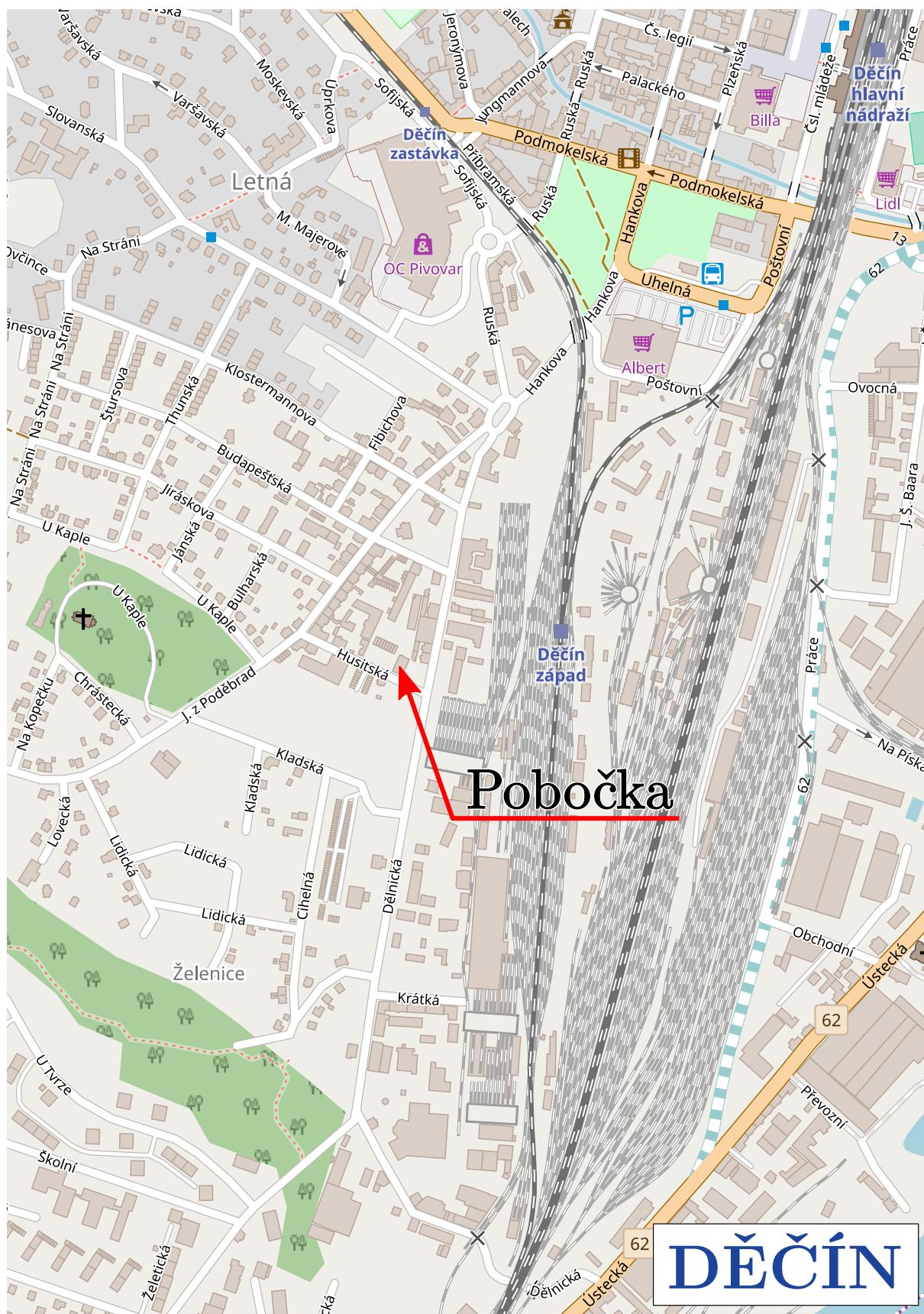
Úřední hodiny

pondělí a středa od 8:00 do 12:00 a od 13:00 do 17:00 hodin

Státní plavební správa - ředitelství a pobočka Praha



Státní plavební správa - pobočka Děčín



Státní plavební správa - pobočka Přerov



Seznam tabulek

Vodní stavy	20
Setrvalost vodních stavů v regulovaném úseku dolního Labe	21
Přerušeni plavebního provozu na vltavské vodní cestě	23
Přerušeni plavebního provozu na labské vodní cestě	24
Kontroly plavebního provozu	33
Přestupky v plavebním provozu	33
Povolené akce na sledované vodní cestě	33
Plavební nehody	34
Vydaná osvědčení o vlastnictví plavidla	37
Technický dozor na jiná než malá plavidla	38
Technický dozor na malá plavidla	41
Schvalování dokumentací plavidel	41
Plavidla zapsaná a vymazaná v plavebním rejstříku v roce 2024	44
Plavidla zapsaná a vymazaná v rejstříku malých plavidel v roce 2024	44
Plavidla evidovaná v plavebním rejstříku k 31. 12. 2024	45
Plavidla evidovaná v rejstříku malých plavidel k 31. 12. 2024	46
Zkoušky způsobilosti vůdců plavidel a členů posádek plavidel	48
Vydané plavecké služební knížky	49
Zkoušky způsobilosti vůdců malých a rekreačních plavidel	50
Zkoušky způsobilosti žadatelů o ostatní průkazy a osvědčení	52
Vlastníci průkazů inspektora určeného technického zařízení k 31. 12. 2024	52
Zkoušky způsobilosti k získání pověření nebo odborné způsobilosti k ověřování praktických dovedností při vedení malého plavidla	53
Půjčovny plavidel	54
Počet a struktura vydaných rozhodnutí v odděleních dokladů plavidel za rok	56
Schválený rozpočet	69
Vývojové tendence hospodaření	69
Plán práce	71

Seznam obrázků

Setrvalost vodních stavů v regulovaném úseku dolního Labe v roce 2024	22
Setrvalost vodních stavů v regulovaném úseku dolního Labe v roce 2024 (%)	22
Setrvalost vodních stavů v regulovaném úseku dolního Labe 2015–2024	22
Vývoj plavební nehodovosti 2015–2024	35
Vydané lodní doklady na jiná než malá plavidla 2015–2024	38
Vydaná lodní osvědčení na malá plavidla 2015–2024	42
Plavidla zapsaná v plavebním rejstříku za posledních 10 let	45
Plavidla evidovaná v rejstříku malých plavidel za posledních 10 let	46
Vydané průkazy způsobilosti na malá a rekreační plavidla 2015–2024	51
Vydané průkazy způsobilosti na jiná než malá plavidla 2015–2024	53
Organizační schéma Státní plavební správy	74
Územní působnost Státní plavební správy	75
Mapa pobočky Praha a ředitelství	77
Mapa pobočky Děčín	78
Mapa pobočky Přerov	79