

ZPRÁVA
o činnosti úřadu
v roce 2021



č. j. 254/Ř/22

Státní plavební správa
březen 2022

Obsah

1. Základní údaje o správním úřadu k 31. 12. 2021	4
2. Kolektiv vedení	4
3. Úvod	5
4. Vodní cesty a přístavy	7
4.1. Plavební poměry na vodních cestách	7
4.2. Stavby a úpravy na vodních cestách	12
5. Plavební provoz	25
5.1. Dozor na plavební provoz	25
5.2. Plavební nehody	36
6. Dozor na plavidla	38
6.1. Plavidla jiná než malá plavidla	38
6.2. Malá plavidla	42
6.3. Plavební rejstřík a rejstřík malých plavidel	46
7. Zkoušky způsobilosti	50
7.1. Zkoušky způsobilosti členů posádek plavidel jiných než malých	50
7.2. Zkoušky způsobilosti vůdců malých a rekreačních plavidel	52
7.3. Zkoušky způsobilosti žadatelů o ostatní průkazy a osvědčení	54
8. Výkon státní správy	55
8.1. Správní rozhodnutí	55
8.2. Jiné správní akty a kontrolní činnost	57
9. Průřezová a metodická činnost	58

10. Hospodaření	62
10.1. Schválený rozpočet	62
10.2. Vývojové tendence hospodaření	62
10.3. Příjmy rozpočtových organizací	62
10.4. Správní poplatky a pokuty	63
10.5. Rozpočtové výdaje	63
11. Plán práce a prostředků na platy	64
11.1. Zaměstnanci	64
11.2. Absence a úrazovost	64
11.3. Prostředky na platy	64
12. Závěr - souhrnné zhodnocení činnosti	65
13. Organizační schéma Státní plavební správy	68
14. Územní působnost Státní plavební správy	69
15. Kde nás najdete	70
Seznam tabulek	74
Seznam obrázků	75

1. Základní údaje o správním úřadu k 31. 12. 2021

<i>Název správního úřadu:</i>	Státní plavební správa
<i>Adresa sídla:</i>	Jankovcova 4, 170 04 Praha 7
<i>IČ:</i>	00003352
<i>Právní forma:</i>	Organizační složka státu
<i>Datum a způsob zřízení:</i>	1. 10. 1995, zákon č. 114/1995 Sb., o vnitrozemské plavbě
<i>Působnost SPS:</i>	Vykonává státní správu a státní dozor při provozování plavby na vnitrozemských vodních cestách ČR ve věcech stanovených zákonem č. 114/1995 Sb.
<i>Počet zaměstnanců:</i>	85

2. Kolektiv vedení

Mgr. Klára Němcová

vedoucí služebního úřadu – ředitelka Státní plavební správy

Mgr. Katarína Koleničková

ředitelka odboru kontroly a metodiky

zástupce vedoucí služebního úřadu – ředitelky Státní plavební správy

Ing. Zdeněk Zavázal

ředitel kanceláře úřadu

Ing. Hynek Beneš

ředitel pobočky Praha

Ing. Martin Klein

ředitel pobočky Děčín

Ing. Tomáš Ostrčil

ředitel pobočky Přerov

3. Úvod

Ve smyslu zákona o vnitrozemské plavbě a navazujících prováděcích předpisů vykonává Státní plavební správa státní dozor a plní úkoly státní správy ve věcech vnitrozemské plavby s cílem zabezpečit její rozvoj a bezpečný a plynulý provoz.

V oblasti dozoru na vodní cesty a přístavy hájí zájmy plavby při budování, úpravách a udržování vodních cest a přístavů. Vydává k umístování, provádění nebo užívání staveb na sledovaných vodních cestách. Vydává povolení k provozování veřejných a neveřejných přístavů, odnímá povolení k provozování veřejných a neveřejných přístavů; vydává povolení k provozování přístavišť, překladišť, vývazišť a kotvišť, odnímá povolení k provozování přístavišť, překladišť, vývazišť a kotvišť. Sleduje vodní poměry a prosazuje zlepšování plavebních podmínek. U správců vodních cest a správců přístavů uplatňuje správními prostředky odstranění nedostatků zjištěných v plavební dráze, v plavebním značení, na hydrotechnických stavbách a zařízeních vodních cest a na vodních částech přístavů. Spravuje říční informační systém.

V oblasti dozoru na plavební provoz prosazuje opatření k zajištění bezpečnosti plavby. Vydává opatření obecné povahy k zastavení, omezení nebo jiné úpravě plavebního provozu na vodní cestě; vydává pokyny k zajištění bezpečnosti a plynulosti plavebního provozu. Vydává povolení k provozu půjčovny malých plavidel umístěné na vodní cestě, vydává opatření obecné povahy k vymezení části vodní plochy k provozu malých plavidel, kdy se nepoužijí povinnosti vůdce plavidla a provozování vodního lyžování a obdobných činností provozovaných ve vleku za plavidlem. Vydává povolení k zvláštní přepravě, povolení k pořádání akce na sledované vodní cestě a povolení k použití zvláštní signalizace. Vykonává dozor nad dodržováním předpisů týkajících se plavby. Provádí správní řízení podle zákona o vnitrozemské plavbě a zákona o vodách, kdy je rozhodováno o právech, právem chráněných zájmech a povinnostech osob. V řízení na místě zakazuje plavbu v případech stanovených zákonem o vnitrozemské plavbě, rozhoduje o výjimkách ze zákona o vnitrozemské plavbě a projednává s vodoprávním úřadem výjimky ze zákazu a omezení plavby podle zákona o vodách. Projednává přestupky podle zákona o vnitrozemské plavbě a zákona o vodách a ukládá za ně pokuty v přestupkovém řízení; rozhoduje o uložení pokuty za jiné správní delikty podle zákona o vnitrozemské plavbě a zákona o vodách. Provádí odborná šetření plavebních nehod. Spolupracuje na tvorbě a vyjadřuje se k návrhům předpisů, které mají souvislost s bezpečností plavebního provozu.

V oblasti dozoru na plavidla, plovoucí zařízení a plovoucí tělesa schvaluje způsobilost plavidel k provozu na vodní cestě a vydává příslušné lodní listiny včetně lodních listin k přepravě nebezpečných věcí, které odnímá, nejsou-li splněny podmínky způsobilosti k provozu. Vede plavební rejstřík a rejstřík malých plavidel; schvaluje typ malého plavidla, plovoucího stroje a plovoucího zařízení; provádí cejchování plavidel a vydává cejchovní průkazy. Schvaluje způsobilost určených technických zařízení na plavidlech a vydává oprávnění k činnosti inspektora určených technických zařízení; vydává povolení k provozu zahraničního plavidla; stanoví počet a složení lodních posádek.

V oblasti plavecké způsobilosti provádí zkoušky způsobilosti vůdců plavidel a členů lodních posádek. Vydává průkazy způsobilosti k vedení a obsluze plavidel, rozhoduje o jejich zadržení a odnětí za podmínek stanovených zákonem; pověřuje právnické a fyzické osoby ověřováním praktických dovedností při vedení malého plavidla; vydává osvědčení o zvláštních znalostech k přepravě nebezpečných věcí, osvědčení o odborné způsobilosti

bezpečnostního poradce pro přepravu nebezpečných věcí a osvědčení o odborné způsobilosti k provozování vodní dopravy pro cizí potřeby; vydává plavecké služební knížky. Spolupracuje při soustavném zvyšování odborné úrovně lodních posádek.

Působení Státní plavební správy na území České republiky je zajišťováno prostřednictvím odborných útvarů v sídle Státní plavební správy a ve vymezené územní působnosti odbory pobočkami Praha, Děčín a Přerov. Výkonnou činnost zajišťují především pobočky. Jejich práce je zhodnocena v kapitolách 4.–8. Centrální útvary zajišťují v odborné oblasti především metodiku pro výkonné složky a vnitřní kontrolu a dále pak záležitosti finanční, hospodářské a personální. Jejich činnost je zhodnocena v kapitolách 9.–11.

4. Vodní cesty a přístavy

4.1. Plavební poměry na vodních cestách

Vltava

Vltavská vodní cesta byla v uspokojivém stavu a pro provoz plavidel bezpečná.

K zastavení plavby z důvodu výskytu ledových jevů v hodnoceném roce došlo v měsíci únoru na plavebním kanále Vraňany – Hořín.

K zastavení plavby z důvodu vysokých vodních stavů v hodnoceném roce došlo v měsíci květnu přes plavební komoru Praha-Modřany a v úseku od ř. km 0,00 (Mělník) po ř. km 46,00 (Praha-Holešovice).

Přes plavební komoru Kořensko byla zastavena plavba od 1. dubna 2021 do 30. dubna 2021 z důvodu probíhajících prací na prohrábkách.

Přes plavební komoru vodního díla Hněvkovice byla plavba zastavena od 1. října 2021 do 30. října 2021 z důvodu rekonstrukce plavební komory.

Schválené plánované zastavení plavby přes malou plavební komoru Vrané nad Vltavou proběhlo v termínu od 1. června 2021 do 31. prosince 2021.

Přes plavební komoru Praha - Modřany byla zastavena plavba dne 25. června 2021 z důvodu opravy horních vrat plavební komory a v termínu od 11. října 2021 do 25. října 2021 z důvodu měření vibrace středních vrat plavební komory.

Přes plavební komoru Praha - Smíchov byla zastavena plavba v plánovaném termínu od 11. října 2021 do 25. října 2021, dále byla plavba zastavena přes plavební komoru Praha-Smíchov v termínu od 26. října 2021 do 28. listopadu 2021 v čase od 6:00 hodin do 12:00 hodin z důvodu probíhajících prohrábek.

Na Čertovce byla zastavena plavba v termínu od 1. října 2021 do 31. října 2021 z důvodu opravy protipovodňové uzávěry.

Na plavebním kanále Trója docházelo v průběhu roku ke krátkodobému zastavení plavby či omezení plavby z důvodu rekonstrukce mostů na ÚČOV Praha.

Přes velkou a malou plavební komoru Praha - Podbaba a na plavebním kanále Troja byla zastavena plavba od 26. dubna 2021 od 9:00 hodin do 27. dubna 2021 do 18:00 hodin, 11. května 2021, od 29. května 2021 od 7:00 hodin do 1. června 2021 do 18:00 hodin v důsledku probíhajících prací na rekonstrukci mostů na ÚČOV Praha.

Přes plavební komoru Roztoky byla zastavena plavba v plánovaném termínu od 14. října 2021 od 11:00 hodin do 26. října 2021.

Na plavebním kanále Vraňany - Hořín docházelo v průběhu roku ke krátkodobému zastavení plavby či omezení plavby z důvodu rekonstrukce mostů přes plavební kanál.

Přes velkou plavební komoru Hořín byla zastavena plavba v plánovaném termínu od 1. ledna 2021 do 31. března 2021 a přes malou plavební komoru Hořín byla zastavena plavba od 20. září 2021 do 31. prosince 2021 z důvodu opravy horního pravého stavítka a injektáže záporníku na horním ohlaví. Během plánovaného zastavení plavby byly na většině plavebních zařízení provedeny všechny plánované práce.

Střední Labe

Labská vodní cesta byla v uspokojivém stavu a pro provoz plavidel bezpečná.

K zastavení plavby z důvodu výskytu ledových jevů v hodnoceném roce došlo v měsíci únoru.

K zastavení plavby z důvodu vysokých vodních stavů v hodnoceném roce nedošlo.

Přes plavební komoru Pardubice byla zastavena plavba v termínu od 15. září 2021 do 23. září 2021 z důvodu provozní poruchy.

Schválená plánovaná zastavení plavby na plavebních komorách proběhla na komorách Týnec nad Labem, Veletov, Velký Osek, Poděbrady, Nymburk, Kostomlátky, Lysá nad Labem, Čelákovice a Kostelec nad Labem od 20. září 2021 do 6. října 2021.

Plavební komory Kolín a Klavary byly mimo provoz v plánovaném termínu od 20. září 2021 do 24. listopadu 2021 do 12:00 hodin.

Přes plavební komoru Nymburk byla zastavena plavba v plánovaném termínu od 28. června 2021 do 30. června 2021.

Přes plavební komoru Lysá nad Labem byla zastavena plavba v plánovaném termínu od 1. března 2021 do 10. března 2021.

Plavební komory Hradištko a Lobkovice byly mimo provoz v plánovaném termínu od 20. září 2021 do 11. října 2021.

Plavební komora Brandýs nad Labem byla mimo provoz v plánovaném termínu od 20. září 2021 do 25. října 2021.

Plavební komora Obrázkov bylo mimo provoz v plánovaném termínu od 16. listopadu 2021 do 31. prosince 2021.

Během plánovaného zastavení plavby byly na většině plavebních zařízení provedeny všechny plánované práce

Dolní Labe – kanalizovaný úsek

Plavební podmínky byly v roce 2021 příznivé a stav vodní cesty byl uspokojivý. Vodní cesta svými parametry umožňovala bezpečný provoz plavidel stanovených rozměrů.

Zámraza nebo vysoké vodní stavy limitující plavební provoz se nevyskytly. Dnů s průtokem nad 150 m³/s v profilu řídicího vodočtu Mělník, po které bylo v úseku Mělník až Lovosice možné plout se zvýšeným ponorem 210 cm, bylo celkem 221. V úseku Lovosice až Ústí nad Labem - Střekov bylo na základě vodních stavů na řídicím vodočtu v Ústí nad Labem nad 280 cm (resp. nad 300 cm) možno využít zvýšený ponor 210 cm pouze po dobu 53 dnů (resp. ponor 220 cm po dobu 42 dnů).

Pro rok 2021 nepožadoval správce vodní cesty celkovou odstávku plavebních objektů na kanalizovaném úseku dolního Labe, na vodních dílech byla vždy v provozu alespoň jedna z plavebních komor.

V termínu od 3. května 2021 do 18. července 2021 byla omezena plavba přes plavební komory Dolní Beřkovice, kdy jedna komora byla vždy mimo provoz z důvodu opravy nátěrů svodidel (v případě, kdy byla mimo provoz velká plavební komora, a bylo nutno proplavit delší plavidlo, bylo nutno objednat proplavení 24 hodin předem).

V tomto roce byla rovněž na zdymadlech Štětí, Roudnice nad Labem, České Kopisty a Lovosice realizována akce „LVC, obnova nátěrů svodidel“. Malá plavební komora Štětí byla z tohoto důvodu mimo provoz od 1. června 2021 do 30. června 2021, velká plavební komora Štětí od 1. listopadu 2021 do 1. prosince 2021. Na zdymadle Roudnice nad Labem byla malá plavební komora mimo provoz od 22. dubna 2021 do 10. května 2021 a velká plavební komora od 3. března 2021 do 20. dubna 2021. Na zdymadle České Kopisty byla malá plavební komora mimo provoz od 12. července 2021 do 10. října 2021 a velká plavební komora od 1. listopadu 2021 do 26. listopadu 2021. Malá plavební komora Lovosice byla mimo provoz od 2. srpna 2021 do 29. října 2021. Vzhledem k tomu, že velké plavební komory byly v době zmíněných odstávek plně funkční, bylo provozovatelům plavby umožněno, aby se po dohodě se zhotovitelem nátěrových prací, mohli v předstihu 24 hodin objednat na proplavení velkou komorou. Nedošlo tedy k žádnému zdržení plavby, jelikož nebylo nutné rozpojovat sestavy plavidel s délkou přesahující délku malé plavební komory. Malá plavební komora Ústí nad Labem - Střekov byla z důvodu mimořádné prohlídky vyčerpané plavební komory a následné údržby komory včetně opravy obtoků mimo provoz ve dnech od 2. května 2021 do 12. srpna 2021 a dne 30. listopadu 2021. Velká plavební komora Ústí nad Labem - Střekov byla z důvodu oprav mimo provoz od 27. října 2021 do 26. listopadu 2021 a od 2. prosince 2021 do 31. prosince 2021.

Ve zdrži vodního díla Roudnice nad Labem byl z důvodu ekologické havárie zastaven plavební provoz mezi ř. km 830,57 až 809,72 (z podjezí vodního díla Dolní Beřkovice včetně obou plavebních komor až k havarijnímu profilu pod silničním mostem v Roudnici nad Labem) od 15. listopadu 2021 13:00 hodin do 16. listopadu 2021 12:00 hodin. Ve zdrži vodního díla České Kopisty byl v úseku 803,40 až 805,00 z důvodu demontáže vrchního vedení elektrického napětí v ř. km 803,83 (mezi obcemi Libotenice a Lounky) zastaven plavební provoz ve dnech 12. a 13. srpna 2021 a ve dnech 13. a 14. září 2021, vždy se jednalo o opakované půlhodiny v celkovém součtu tři hodiny za jeden den.

Při pořádání akcí na sledované vodní cestě bylo v zájmu zajištění bezpečnosti a plynulosti plavebního provozu povoleno zastavení plavebního provozu tři dny v květnu a tři dny v září ve vymezené vodní ploše v nadjezí vodního díla Roudnice nad Labem (závody veslařů či jachtařů). Ve zdrži vodního díla Lovosice v prostoru vojenského cvičiště Litoměřice bylo povoleno krátkodobé zastavení plavebního provozu pro umožnění výcviku vojáků ve dvou dnech v dubnu (vždy tři hodiny dopoledne). Ve zdrži vodního díla Ústí nad Labem - Střekov bylo v srpnu povoleno krátkodobé (jedna hodina) úsekové zastavení plavby u obcí Malé a Velké Žernoseky pro pořádání plaveckých závodů. Ve vymezené vodní ploše u obce Brná nad Labem bylo povoleno jedno zastavení plavebního provozu v délce 5 hodin pro umožnění jachtařských závodů. Uvedená opatření neznamenal významné omezení pro plavební provoz.

Dolní Labe – regulovaný úsek

Plavební podmínky v regulovaném úseku Labe byly v roce 2021 příznivé. Vodní stavy v hodnotě 160 cm nebo méně (kdy provozovatelé velkých plavidel sami z důvodu nerentability vodní dopravy ukončují) se vyskytly v celkem 50 dnech (z toho 7 dnů v červnu, 4 dny v srpnu, 18 dnů v září, 5 dnů v říjnu, 14 dnů v listopadu a 2 dny v prosinci). Tzv. plnosplavnosti (vodní stav 275 cm a více) bylo dosaženo po celkem 63 dnů (celý únor, 9 dnů na začátku března, 12 dnů v květnu, 1 den v červnu a 13 dnů v červenci), tj. v celkovém součtu cca pouhé dva měsíce. Výskyt a vývoj vodních stavů v regulovaném úseku Labe

v roce 2021 je patrný též z dále uvedené tabulky „Setrvalost vodních stavů v regulovaném úseku dolního Labe“.

Zámraza v plavební dráze ve vodním toku se nevyskytla. V lednu došlo ke krátkodobé zámraze v přístavním bazénu veřejného přístavu Děčín - Rozbělesy (dva dny) a v první polovině února kromě přístavního bazénu veřejného přístavu Děčín - Rozbělesy i k zámraze v obou přístavních bazénech veřejného přístavu Ústí nad Labem - Krásné Březno. Bourání ledové celiny zajišťoval správce vodní cesty (celkem 13 dnů v Děčíně - Rozbělesích, 6 dnů v Západním přístavu a 7 dnů v Centrálním přístavu), k zastavení plavebního provozu v přístavech tak z důvodu zámrazy nedošlo.

Limitního vodního stavu pro zastavení plavebního provozu v úseku Ústí nad Labem - Střekov až Hřensko (tj. 540 cm v profilu řídicího vodočtu Ústí nad Labem) nebylo dosaženo.

Do 26. dubna 2021 platil zákaz plavby levým mostním polem železničního mostu Děčín Loubí v ř. km 738,87 dle opatření obecné povahy ze dne 3. července 2017. Na základě odstranění plavební překážky (skalního výběžku na dně u levého okraje plavební dráhy), odstranění nánosů v tomto mostním poli a po dokončené instalaci nové plavební signalizace na konstrukci mostu, byl ode dne 27. dubna 2021 povolen plavební provoz tímto polem bez omezení. Po dlouholetém omezení v levém poli mostu (pouze protiproudění plavba) tak mohla být plavba povolena v obou směrech plavby oběma mostními poli. V polovině srpna 2021 byla zahájena rekonstrukce tohoto železničního mostu jako dílčího stavebního objektu stavební akce s názvem „Optimalizace traťového úseku Děčín východ (mimo) – Děčín Prostřední Žleb (mimo)“. Pro tuto stavbu bylo v pravém mostním poli z důvodu výstavby štetovnicové jímky za středovým mostním pilířem povoleno zastavení plavby ve dnech od 8. září 2021 do 28. září 2021, plavba v uvedeném období probíhala obousměrně levým polem a uvedené opatření nepřineslo v roce 2021 žádné problémy ani omezení plavebního provozu v této lokalitě. Tato stavba bude představovat větší omezení plavebního provozu teprve v roce následujícím (viz odstavec 4. 2. Stavby a úpravy na vodních cestách).

Při pořádání akcí na sledované vodní cestě bylo v zájmu zajištění bezpečnosti a plynulosti plavebního provozu povoleno zastavení plavebního provozu jeden den v červnu (9 hodin) ve vymezené vodní ploše ve veřejném přístavu Děčín - Rozbělesy z důvodu pořádání závodu vodních motoristů. Plavební provoz byl zastaven na začátku srpna krátkodobě (půl hodiny) v Děčíně pod zámekem z důvodu pořádání plavecké části závodu triatlonistů a v polovině srpna (8 hodin) mezi Ústím nad Labem - Střekov a Děčínem pod zámekem z důvodu závodu plavců. V říjnu bylo povoleno sedmihodinové zastavení plavebního provozu v úseku Těchlovice až Děčín pod zámekem rovněž z důvodu pořádání plavecké části závodu triatlonistů. Tato opatření nepřestavovala zásadní omezení plavebního provozu v tomto úseku vodní cesty.

Morava včetně Baťova kanálu

Stav vodní cesty v roce 2021 byl příznivý a neměl na bezpečnost plavby negativní vliv.

Mrazové jevy a zámraza, podobně jako v předchozích letech, nezpůsobily vzhledem k sezonnímu charakteru plavby její omezení, neměly taktéž vliv na vznik škod či problémů na stavbách a zařízeních na této vodní cestě.

Vodní stavy nedosáhly takových hodnot, pro něž by bylo nutné plavbu zastavit či omezit. Vzhledem k mírnému průběhu zimy nedošlo k povodňovým jevům, pro které by bylo nutné zastavit či omezit plavbu. Ani v letních měsících nenastaly situace, které by vyžadovaly omezení plavby.

V zájmu zajištění bezpečnosti a plynulosti plavebního provozu z důvodu nutné opravy břehového opevnění probíhá v období od 04. 10. 2021 do 15. 04. 2022 dočasné zastavení plavby a přerušení plavebního provozu, a to v úseku od jezu Sudoměřice po plavební komoru Petrov, včetně plavební komory Petrov.

Z důvodu rekonstrukce mostu a přístupové komunikace u plavební komory Spytihněv je dočasně zastavená plavba a přerušen plavební provoz. Rekonstrukce probíhá od 01. 10. 2021 do 31. 03. 2022.

Zastavení plavebního provozu z důvodu opravy břehového opevnění probíhá v úseku pod i nad jezem Nedakonice až po jez Kunovský les, včetně průjezdu plavebních komor Nedakonice a Kunovský les, v období od 01. 11. 2021 do 25. 04. 2022.

Vodní cesty účelové

Plavební poměry na vodních cestách účelových v územní působnost pobočky Děčín byly v roce 2021 stabilizované, případný výskyt zámrazy neměl vzhledem k sezónnosti plavebního provozu na účelových vodních cestách na plavební provoz vliv, vysoké vodní stavy omezující plavbu se na těchto vodních cestách nevyskytly.

Na účelové vodní cestě přehradní nádrž Rozkoš od letní sezóny 2018 trvá omezení plavebního provozu, na severní části nádrže je možná plavba pouze ve výtlačném režimu plavby z důvodu nánosů a pro jižní část nádrže i v roce 2021 bylo v platnosti upozornění správce vodní cesty, že dojde-li zde k poklesu hladiny pod kótu 279,00 m n. m., mohou se v některých místech objevovat mělčiny a nebezpečné překážky pro plavbu a správce vodní cesty již nemůže garantovat bezpečné plavební podmínky na této vodní cestě. V roce 2021 tato situace nenastala. Obdobné upozornění správce vodní cesty platilo již od roku 2020 také pro účelovou vodní cestu Nechranice při poklesu hladiny pod kótu 267,00 m n. m., což se stalo pouze v mimosezónních obdobích, konkrétně v období od 1. ledna 2021 do 5. února 2021, od 25. listopadu 2021 do 7. prosince 2021 a od 13. prosince 2021 do 16. prosince 2021. Upozornění, že správce vodní cesty negarantuje bezpečné plavební podmínky při poklesu hladiny pod určitou kótu, bylo v roce 2021 na základě podané žádosti správce vodní cesty vydáno též pro vodní dílo Jesenice při poklesu hladiny pod kótu 439,20 m n. m. a pro vodní dílo Skalka při poklesu hladiny pod kótu 442,20 m n. m. Ve zdrži vodního díla Jesenice kromě krátkého období od 9. července 2021 do 13. července 2021 hladina ve zdrži uvedenou kótu nepřekročila. Ve zdrži vodního díla Skalka byla hladina pod uvedenou kótu po celý rok 2021.

Na účelové vodní cestě Labe v Hradci Králové v říčním km 994,74 až 994,76 byl zastaven plavební provoz ve dnech od 28. 9. 2021 do 8. 11. 2021 z důvodu výstavby dočasné podpěrné konstrukce pro realizaci stavby „Lávka přes Labe v Hradci Králové“.

Při pořádání akcí na sledované vodní cestě účelové v územní působnosti pobočky Děčín bylo v zájmu zajištění bezpečnosti a plynulosti plavebního provozu povoleno zastavení provozu ve vymezené vodní ploše na vodní cestě Matylda v délce 1,5 dne v květnu pro závody vodních skútrů. Ve vymezené vodní ploše na vodní cestě Nechranice bylo povoleno zastavení plavby 5 dnů v červnu, 22 dnů v červenci a jeden den v srpnu pro

pořádání závodů ve vodním lyžování a wakeboardingu, vždy dvě hodiny dopoledne a 5 hodin odpoledne. Ve vymezené vodní ploše pro plutí malých plavidel (jetsurfů) na jižní části vodní plochy Předměřice nad Labem bylo povoleno zastavení plavebního provozu čtyři dny v červnu. Ve druhé vymezené vodní ploše Předměřice nad Labem v západní části vodní plochy bylo pro závody vodních skútrů povoleno zastavení plavebního provozu ve dvou dnech v srpnu. Na Labi v Hradci Králové bylo povoleno zastavení plavebního provozu jeden den v září pro studentské závody na raftech.

Na nesledované vodní cestě Ohře v Karlových Varech byl z důvodu opravy Dvorského mostu opatřením obecné povahy Státní plavební správy s ohledem na bezpečnost účastníků plavebního provozu - vodáků zastaven plavební provoz ve stavbu dotčeném úseku vodní cesty (cca 30 m) v období od 21. dubna 2021 do 1. prosince 2021.

Žádné z uvedených opatření nepředstavovalo zásadní omezení plavebního provozu.

Plavební poměry na účelových vodních cestách v působnosti pobočky Přerov byly v roce 2021 stabilní a vyrovnané, ke změnám plavebních hladin, které by bránily plavbě, v plavební sezoně nedošlo.

Zámraza neměla na plavbu s ohledem na její převážně sezonní charakter v podstatě žádný vliv.

Vysoké vodní stavy po celou plavební sezonu nenastaly, nebylo proto nutné z tohoto důvodu omezovat či zastavovat plavbu.

4.2. Stavby a úpravy na vodních cestách

Vltava

V průběhu roku probíhala stavba nábrežní zdi přístaviště na pravém břehu v Českých Budějovicích naproti přístavišti „Lannova loděnice“. Stavba je realizována za účelem zvýšení kapacity stání plavidel v Českých Budějovicích, kdy stávající kapacita stání je s ohledem na zvyšující se intenzitu plavebního provozu rekreačních plavidel v dané lokalitě nedostatečná.

V úseku Vltavy ř. km 225,0 (Stará Obora) až ř. km 229,0 (jez Hluboká nad Vltavou) proběhla před plavební sezónou úprava břehového opevnění.

Dále pokračovala stavba na vodním díle Hněvkovice „zabezpečení vodního díla před účinky velkých vod“ s tím, že v rámci této stavby dochází také k rekonstrukci plavební komory, jejímž cílem je bezpečné převádění velkých vod přes tuto plavební komoru. Rekonstrukce plavební komory probíhá mimo plavební období.

Na začátku roku před plavební sezónou pokračovaly práce na prohrábkách pod vodním dílem Kořensko (tj. zajištění plavební dráhy k plavební komoře), za účelem zajištění plavebních hloubek v delším časovém období a při nižších vodních stavech v daném úseku s možností využití plavební komory i při poklesu hladiny v nádrži vodního díla Orlík. V rámci těchto prohrábek bylo také zhotoveno čekací stání v dolní vodě plavební komory pro sníženou hladinu, které bude sloužit i při vyšších hladinách. Tím došlo ke zvýšení kapacity stávajícího čekacího stání. V rámci této stavby došlo rovněž k prodloužení dělicí zdi mezi plavební komorou a malou vodní elektrárnou za účelem zajištění bezpečného zaplouvání a vyplouvání plavidel do a z plavební komory při snížení plavební hladiny.

Na vodním díle Orlík byla zahájena výstavba nového doplňkového bezpečnostního přelivu na hrázi vodního díla, který doplní přelivy stávající.

Na plavební komoře Štěchovice a také na malé plavební komoře Vrané nad Vltavou proběhla oprava stavítek obtoků.

Přístavní činnost veřejného přístavu Praha - Radotín probíhala bez zásadních koncepčních změn. Přístav je v bezpečném a provozuschopném stavu, intenzita plavebního provozu zde není velká.

Na plavební komoře Praha - Modřany proběhlo měření vibrací vrat plavební komory.

V letošním roce byla zahájena plánovaná celková rekonstrukce Barrandovského mostu, která má probíhat i v následujících letech. Omezení plavebního provozu plynoucí z této akce nejsou příliš významná.

Přístavní činnost veřejného přístavu Praha - Smíchov probíhala standardním způsobem a bez zásadních koncepčních změn. Přístav je v bezpečném a provozuschopném stavu.

Na plavební komoře Praha - Smíchov proběhla oprava spodních betonových plat pod plavební komorou a také výměna středních stavítek.

V říjnu proběhla rekonstrukce protipovodňových vrat na Čertovce.

Na velké plavební komoře Praha - Štvanice proběhla v srpnu kontrola obtoků a dna plavební komory.

Přístavní činnost veřejného přístavu Praha - Libeň a Praha - Holešovice probíhala standardním způsobem bez zásadních koncepčních změn. Přístavy jsou v bezpečném a provozuschopném stavu.

V letošním roce byla zahájena stavba k zajištění podjezdných výšek na plavebním kanále Trója, tj. zdvižení stávajících dvou mostů pro ÚČOV Praha tak, aby dané mosty po dokončení splňovaly požadavek na podjezdnou výšku 7 m.

Na velké a malé plavební komoře Praha - Podbaba byla provedena jednodenní zkouška provizorního opatření na horních vratech pro převádění povodňových průtoků v rámci kompenzačního opatření ÚČOV.

Na plavební komoře Roztoky byla zastavena plavba z důvodu provozní opravy plavební komory.

Na začátku roku nadále probíhala rozsáhlá rekonstrukce velké plavební komory Hořín, jejímž cílem je zlepšení podjezdných výšek (tj. realizace zdvihacího dolního portálu plavební komory) a zlepšení parametrů plavební komory (tj. zajištění šířky 12,0 m). Rekonstrukce byla ukončena uvedením plavební komory do provozu včetně zdvižného mostu v jejím dolním ohlaví.

Na malé plavební komoře Hořín bylo opraveno horní pravé stavítko a provedena injektáž záporníku na horním ohlaví.

V tomto roce probíhaly také práce na zajištění podjezdných výšek na plavebním kanále Vraňany – Hořín. Byly dokončeny pevné mosty a zdvihací mosty byly uvedeny do zkušebního provozu.

Ve druhé polovině roku probíhaly práce na prohrábkách za účelem zvýšení ponorů na vltavské vodní cestě, konkrétně ve veřejném přístavu Praha - Radotín a v dolní a horní rejdě plavební komory Praha - Smíchov.

Vedle těchto stavebních prací byly provedeny úsekové kontroly vodní cesty organizované Státní plavební správou a probíhající za přítomnosti správce vodní cesty, ze kterých vznikly dílčí požadavky na úpravu plavebního značení. Ucelená revize plavebního značení v rámci společné pojíždky správce vodní cesty a Státní plavební správy v letošním roce z důvodu pandemické situace neproběhla a bude provedena v roce 2022.

V průběhu roku 2021 se uskutečnily pravidelné technicko-bezpečnostní dohledy na příslušných vodních dílech. Těchto pravidelných dohledů se zúčastňuje Státní plavební správa a jsou při nich uplatňovány požadavky na zkvalitnění vodní cesty i zajištění její bezpečnosti. Připomínky vznesené při dohledech jsou zahrnuty do plánu oprav a údržby. Řádné prohlídky potvrdily, že díla jsou v bezpečném a provozuschopném stavu.

Střední Labe

Stav staveb na vodních dílech a vodní cesty byl v tomto roce uspokojivý.

V průběhu roku byla zahájena rekonstrukce Rosického železničního mostu v Pardubicích. V rámci této stavby má být snesena původní konstrukce mostu a nahrazena novou, splňující příslušné požadavky na parametry vodní cesty stanovené předpisy o vnitrozemské plavbě.

Na plavebních komorách Týnec nad Labem, Veletov, Poděbrady, Nymburk, Kostomlaty, Lysá nad Labem, a Kostelec nad Labem se v rámci plánované odstávky uskutečnila prohlídka a cyklická plánovaná údržba včetně drobných oprav.

Na plavební komoře Kolín se v rámci plánované odstávky uskutečnila prohlídka, cyklická plánovaná údržba včetně drobných oprav a oprava servováłce vrat.

Na plavební komoře Klavary v rámci plánované odstávky proběhla protikoroziní ochrana vrat při vyčerpané plavební komoře a také proběhla cyklická plánovaná údržba včetně drobných oprav.

Na plavební komoře Velký Osek v rámci plánované odstávky proběhla oprava stavítka, sklopných vrat a cyklická plánovaná údržba včetně drobných oprav.

Koncem roku byla dokončena stavba lávky pro pěší v Nymburce, která nahradila původní lávku odstraněnou z důvodu špatného technického stavu.

Na plavební komoře Hradištiko v rámci plánované odstávky proběhla protikoroziní ochrana vrat, oprava servováłce a cyklická plánovaná údržba včetně drobných oprav.

Na plavební komoře Lysá nad Labem proběhlo odstranění havarijního stavu – netěsnosti horních vrat plavební komory.

Dále v letošním roce probíhala rekonstrukce železničního mostu v Čelákovících. V rámci této stavby má být snesena původní konstrukce mostu a nahrazena novou, splňující příslušné požadavky na parametry vodní cesty stanovené předpisy o vnitrozemské plavbě.

Na plavební komoře Brandýs nad Labem v rámci plánované odstávky proběhla oprava servováłce vrat a cyklická plánovaná údržba včetně drobných oprav.

Na plavební komoře Lobkovice byla v rámci plánované odstávky provedena protikorozi ochrana dolních vrat plavební komory a cyklická plánovaná údržba včetně drobných oprav.

Na plavební komoře Obříství proběhla oprava nátěrů svodidel a cyklická plánovaná údržba včetně drobných oprav.

Byly provedeny úsekové kontroly vodní cesty organizované Státní plavební správou a probíhající za přítomnosti správce vodní cesty, ze kterých vznikly dílčí požadavky na úpravu plavebního značení. Ucelená revize plavebního značení v rámci společné pojíždky správce vodní cesty a Státní plavební správy z důvodu pandemické situace v letošním roce neproběhla a je plánována na rok 2022.

Dále probíhalo průběžné odstraňování nánosů na vodní cestě za účelem zajištění příslušných plavebních hloubek.

V hodnoceném roce byly provedeny plánované kontroly technicko-bezpečnostního dohledu na příslušných vodních dílech. Pravidelných dohledů se zúčastňují pracovníci Státní plavební správy a uplatňují požadavky na zkvalitnění vodní cesty a zajištění její bezpečnosti. Tyto vznesené připomínky jsou zahrnovány do plánu oprav a údržby a jsou průběžně řešeny. Prohlídky potvrdily, že vodní díla jsou v bezpečném a provozuschopném stavu.

Dolní Labe – kanalizovaný úsek

Stav staveb na vodních dílech v kanalizovaném úseku dolnolabské vodní cesty byl uspokojivý. Dále probíhalo průběžné odstraňování nánosů na vodní cestě za účelem zajištění příslušných plavebních hloubek.

Uskutečnily se dílčí kontroly vodní cesty za přítomnosti správce vodní cesty. Ucelená revize plavebního značení v rámci společné pojíždky správce vodní cesty a Státní plavební správy v letošním roce z důvodu pandemické situace neproběhla.

Na malé a velké plavební komoře Dolní Beřkovice proběhla oprava nátěrů svodidel, rekonstrukce hydraulického systému a cyklická plánovaná údržba včetně drobných oprav.

Na vodním díle Ústí nad Labem - Střekov byla správcem vodní cesty provedena pravidelná kontrola technicko-bezpečnostního dohledu. Byly provedeny mimořádné prohlídky vyčerpaných velkých plavebních komor ve Štětí a v Českých Kopicích. Vodní díla i přístavy v kanalizovaném úseku Labe byly v roce 2021 v provozuschopném a bezpečném stavu.

V přístavech v kanalizovaném úseku Labe v územní působnosti pobočky Děčín nebyla v roce 2021 realizována stavební činnost.

Po ukončení zkušebního provozu rekonstruovaného silničního a železničního mostu ve Štětí, vydal plavební úřad souhlasné stanovisko ke kolaudaci stavby. Ke stavbám Přístaviště Roudnice nad Labem – Servisní centrum a Přístaviště Malé Žernoseky byla vydána souhlasná stanoviska k řízení o prodloužení termínu k dokončení stavby. Pro stavbu Přístaviště Litoměřice bylo vydáno souhlasné stanovisko k územnímu řízení. Závazná stanoviska byla vydána k dokumentaci pro stavební povolení stavby lávky pro pěší a cyklisty z Lovosic do Pišťan, k demontáži vrchního vedení elektrického napětí přes vodní tok Labe mezi obcemi Libotenice a Loučky a k výstavbě příjezdové komunikace a obratiště vozidel nákladní dopravy ve veřejném přístavu Lovosice-Prosmyky. Byla odsouhlasena

změna realizace výstavby vedení pro napájení sportovišť a rychle nabíječky elektromobilů v Lovosicích z původního zavěšení na výše uvedenou lávku na přechod vedení spojující rozvodnu na pravém břehu Labe v Píšťanech se stávající transformační stanicí na levém břehu v Lovosicích podvrtem pode dnem Labe. Plánovaná generální oprava horních vrat velké plavební komory Ústí nad Labem - Střekov nebyla v roce 2021 zahájena.

Ve vyznačení plavební dráhy signálními znaky nebyly zjištěny žádné zásadní závady a lze konstatovat, že vyznačení vodní cesty bylo na dobré úrovni.

Dolní Labe – regulovaný úsek

Stav vodní cesty v regulovaném úseku dolního Labe byl v hodnoceném období dobrý. Stavby ve veřejných přístavech v regulovaném úseku Labe byly v provozuschopném a bezpečném stavu.

V přístavech v regulovaném úseku Labe v územní působnosti pobočky Děčín nebyla v roce 2021 realizována stavební činnost.

Správce vodní cesty dokončil práce na odstranění levobřežních nánosů nad a pod profilem železničního mostu Děčín-Loubí a dlouholeté skalní překážky u levého břehu nad tímto mostem, takže bylo, jak výše uvedeno, možné povolit plavební provoz oběma poli mostu v obou směrech, což bylo podmínkou pro umožnění rekonstrukce železničního mostu. Stavební práce v rámci uvedené rekonstrukce mostu byly zahájeny v srpnu. K této stavbě byla vydána stanoviska jak pro povolení stavby Drážním úřadem a tak také i vodoprávním úřadem pro povolení dílčích stavebních objektů stavby – přeložky vodovodu vedeného po mostě a přeložky kanalizace, křížící trať. Oproti původně projektované variantě, při níž měly být v říčním korytě vybudovány pomocné montážní bárky pro demontáž a montáž ocelových konstrukcí, došlo na základě rozhodnutí zhotovitele stavby ke změně technologických postupů, kdy od výstavby bářek dle původního projektu bylo upuštěno a nově se počítá s přepravou ocelových mostních konstrukcí pomocí sestavy plavidel vytvořené z tlačných člunů a speciálních plavidel. Pomocné bárky a plošiny podle původního projektu, které by byly důvodem pro dlouhodobé omezování plavby v jednotlivých etapách výstavby, tedy nebylo nutné budovat, kromě jedné pomocné bárky a plošiny pod středním pilířem. Tato pomocná bárka však nepřesahovala okraje plavební dráhy pod železničním mostem a v roce 2021 tak plavební provoz v tomto úseku vodní cesty nebyl stavbou nikterak významně dotčen. Montážní práce na nové ocelové konstrukci mostu probíhaly již od podzimu 2021 na území veřejného přístavu Děčín - Loubí „Terminál“. Vlastní naplavení nových ocelových konstrukcí a také následný převoz staré ocelové konstrukce pomocí uvedeného soulodí plavidel budou realizovány v roce 2022. Závazné stanovisko ke stavebnímu řízení bylo vydáno také pro stavbu "Rekonstrukce silničního mostu E. Beneše a výstavba dočasné lávky v Ústí nad Labem". V rámci této stavby dojde k odstranění celé ocelobetonové konstrukce mostovky s ponecháním ocelového oblouku a k výstavbě nové mostovky ve středním poli mostu. Nutnou součástí stavby je zhotovení provizorní lávky z příhradové konstrukce umístěné 90 m poproudě od tohoto mostu. Lávka bude určena pro chodce a jako nosič pro dočasné přeložky inženýrských sítí uložených na stávajícím mostě. Výstavbou pilířů provizorní lávky v korytě Labe dojde v dotčeném úseku vodní cesty k zúžení plavební dráhy mezi těmito pilíři. Plavební úřad se zabýval dále např. vydáním stanoviska k projektové dokumentaci stavby „Úprava Labské vodárny v říčním km 765,737“. Toto místo u levého břehu Labe těsně nad železničním mostem v Ústí nad Labem je situováno v plavebně obtížném úseku vodní cesty se zákazem potkávání plavidel z důvodu úzké plavební dráhy, přičemž levý okraj plavební dráhy je veden téměř

podél břehu. Původně předložená dokumentace předpokládala zaběhnutí štětovnic stavební jímky tak, že tím by došlo k zásahu do levého okraje plavební dráhy. Podmínkou plavebního úřadu bylo, že žádná konstrukce či zařízení stavby nesmí do plavebního profilu zasahovat. Projektová dokumentace byla přepracována a k opravené dokumentaci pak bylo vydáno souhlasné závazné stanovisko. Pro účely územního řízení k výstavbě lávky pro chodce a cyklisty uložené na konzoli vložené do stávající nosné konstrukce železničního mostu v říčním km 741,11 v Děčíně bylo vydáno souhlasné stanovisko. V červnu byla zahájena výstavba „Přístaviště Děčín“ – stavba u pravého břehu Labe v Děčíně nad Hégrem, jejíž dokončení se předpokládá začátkem roku 2022. Tato stavba bude sloužit k vyvážení malých plavidel rekreační plavby, tato možnost dosud v oblasti města Děčín citelně scházela. Stavba „Ochranné stání Hřensko“, při níž byly navýšeny stávající ocelové dalby u pravého břehu Labe, byla uvedena do provozu.

Kontrolní činností plavebního úřadu v roce 2021 se zaměřením na stav vodní cesty a vyznačení plavební dráhy v regulovaném úseku Labe nebyly zjištěny nedostatky v údržbě plavební signalizace nebo zajištění parametrů plavební dráhy vodní cesta byla řádně značena a nebyly zjištěny žádné nánosy, které by znamenaly omezení ponorů plavidel.

Morava včetně Baťova kanálu

V horní rejdě plavební komory a v lokalitě „Výklopník – Sudoměřice“ byla dokončena výstavba dalších servisních stání služebních plavidel správce vodní cesty Povodí Moravy, s. p. Tato stání jsou určena i pro vyvazování plavidel Státní plavební správy, Policie ČR a plavidel Integrovaného záchranného systému.

V úseku železobetonový most Vnorovy – plavební komora Veselí na Moravě, ř. km 14,895 – 17,825 byla v dubnu 2021 dokončena oprava poškozeného opevnění břehů Baťova kanálu.

V září 2021 byla zahájena oprava opevnění břehů Baťova kanálu lomovým kamenem včetně provedení odtěžení sedimentů v úseku od jezu Sudoměřice po silniční most I/55 (Valcha) v celkové délce cca 2,30 km.

V horní rejdě plavební komory „Kunovský les“ byla v červnu 2021 dokončena stavba čekacího stání a veřejného přístaviště. Celková délka těchto staveb je cca 140 m.

V polovině září 2021 byly zahájeny stavební práce na zřízení čekacích stání v rejdách plavebních komor Vnorovy I, II. Tato čekací stání budou zřízena jako pevná mola vetknutá do dna vodní cesty, každé o délce cca 35 m.

Čekací stání budou vybavena dostatečným množstvím vázacích prvků a břehovým osvětlením.

Na řece Moravě v ř. km 147,700 – 147,900 byla provedena oprava pravého břehu řeky Moravy v délce 200 m, kdy byly sanovány nátrže břehu, které již výrazně zasahovaly do bermy. Narušený svah kynety byl zpevněn záhozem z lomového kamene, líc záhozu byl urovnán a vyklynován. Plochy břehu dotčené stavbou byly osety travní směsí.

V květnu 2021 skončila II. etapa výstavby veřejného přístavu Veselí nad Moravou. V rámci této etapy byla dokončena zejména zadní část přístavu, řídicí velín přístavu, čerpací stanice pohonných hmot a celkové úpravy okolí pozemní části přístavu. Přístav byl slavnostně otevřený i za účasti členů vlády ČR koncem května 2021.

Přístavní činnost veřejného přístavu Petrov probíhala standardním způsobem. Přístav Veselí nad Moravou začal být od května 2021 provozován rovněž standardním způsobem. Oba přístavy byly v bezpečném a provozuschopném stavu.

Kontrolní činnost útvaru plavebního dozoru byla zaměřena především na kontrolu stavu plavebního značení, na kontrolu zajištění dostatečných plavebních hloubek v místech, kde před zahájením plavební sezony a v jejím průběhu probíhalo čištění od nánosů sedimentů a dále na stav vodní cesty v místě prořezávek stromů a dalšího břehového porostu zužující průjezdny profil. Zjištěné nedostatky byly průběžně odstraňovány správcem vodní cesty. Prohlídkami bylo zjištěno, že vodní díla jsou v bezpečném a provozuschopném stavu

Vodní cesty účelové

Na nádrži vodního díla Lipno v lokalitě obce Lipno nad Vltavou probíhala stavba vyhlídkového mola. Současně na této nádrži byly dokončeny další drobné stavby sloužící pro rekreační účely (např. pevná mola a plovoucí zařízení). Intenzita provozu sportovních přístavů na nádrži vodního díla Lipno oproti předchozímu roku neklesla a přístavy jsou plně obsazeny.

Na nádrži vodního díla Hracholusky byly dokončeny další drobné stavby sloužící pro rekreační účely (např. pevná mola a plovoucí zařízení).

Kontrolní činnost plavebního dozoru se zaměřila na stav a vybavení účelových vodních cest. Zjištěné nedostatky byly řešeny s příslušnými správci těchto vodních cest.

Na vodní cestě Matylda bylo vydáno souhlasné stanovisko ke stavbě skladu dračích lodí. V Hradci Králové byla zahájena stavba lávky pro pěší přes Labe.

Řeka Ohře není sice v úseku Cheb až Kadaň zařazena mezi sledované vodní cesty, ale jedná se o velmi populární a v letní rekreační sezóně vodáky stále využívanější vodní cestu. V případě stavební činnosti a stavebních řízení na této vodní cestě nemá plavební úřad postavení dotčeného orgánu v rámci stavebních řízení, ale je úkolem plavebního úřadu stanovit opatření pro zajištění bezpečnosti vodáků pomocí plavebního značení a případně rozhodnout o nutném zastavení plavebního provozu. V roce 2021 vydala pobočka Děčín stanovisko pro přijetí opatření zajišťujících bezpečný plavební provoz vodáků na této vodní cestě při opravě Dvorského mostu v Karlových Varech. V souvislosti s nutností zajistit bezpečnost vodáků na Ohři byla vydána vyjádření k opravě lávky přes Ohři v obci Boč k projektové dokumentaci a pro stavební řízení. Pro plánovanou rekonstrukci jezu Dubina včetně výstavby malé vodní elektrárny u levého břehu jezu byly pro účely vodoprávního řízení stanoveny podmínky pro bezpečný plavební provoz vodáků a umístění plavební signalizace.

Na přehradní nádrži Plumlov byla zahájena rekonstrukce bezpečnostního přelivu hráze, která bude probíhat až do podzimu roku 2022. Kromě této stavby došlo i na odtěžení většiny sedimentů ze sedimentační zdrže přehrady, která byla vybudována v její horní části v roce 2014. Nadále jako v minulém roce pokračovala na přítoku vody do přehrady aplikace srážedla – síranu železitého za účelem snížení přísunu fosforu do vodní nádrže a tím snížení výskytu zejména sinic.

Na přehradní nádrži Brněnská je obdobná situace s kvalitou vody řešena již od roku 2010. K provzdušňování vodního sloupce bylo opět použito celkem dvacet kusů aeračních

a promíchávacích věží, obdobně jako na přehradní nádrži Plumlov je na přítoku vody do přehrady dávkován síran železitý.

Kontrolní činnost plavebního dozoru byla cílena zejména na stav a značení vodních cest. Zjištěné nedostatky byly řešeny s příslušnými správci vodních cest, případně s provozovateli těžby štěrkopísků.

Vodní stavy					
Vodočet			Vltava– –Praha ¹	Labe– –Kostelec n. L. ²	Labe– –Ústí n. L. ³
Vodní stavy dosud pozorované	nejvyšší	H [cm]	768	561	1185
		dne	14. 8. 2002	12. 1. 2015	16. 8. 2002
	nejnižší	H [cm]	31	367	66
		dne	1. 10. 2018	5. 7. 2015	26. 6. 1934
Vodní stavy v roce 2021	nejvyšší	H [cm]	533	462	500
		dne	44331	44330	6. 2. 2021
	nejnižší	H [cm]	47	395	140
		dne	24. 9., 26. 9. a 27. 9. 2021	44368	20., 21. 6. 2021 a 26. 9. 2021
Měsíční průměry vodních stavů v roce 2021 [cm]	leden	1	93,4	412,4	198,4
	únor	2	316,6	426,7	357,9
	březen	3	140,2	420,7	257,4
	duben	4	76,8	413,4	201,7
	květen	5	202,1	424,9	268,2
	červen	6	104,1	400,7	190,2
	červenec	7	224	413	269,5
	srpen	8	117,8	403,2	198,2
	září	9	72,5	403,4	166,8
	říjen	10	115,7	403,8	184,7
	listopad	11	92,1	406,2	177,8
	prosinec	12	71,3	408	175,5
Roční průměry vodních stavů [cm]	2021		135,6	411,4	220,5
	2020		91	411,3	197,1
	2019		92,9	401,5	183,5
	2018		72	399,8	168,6
	2017		85,1	410	193,5

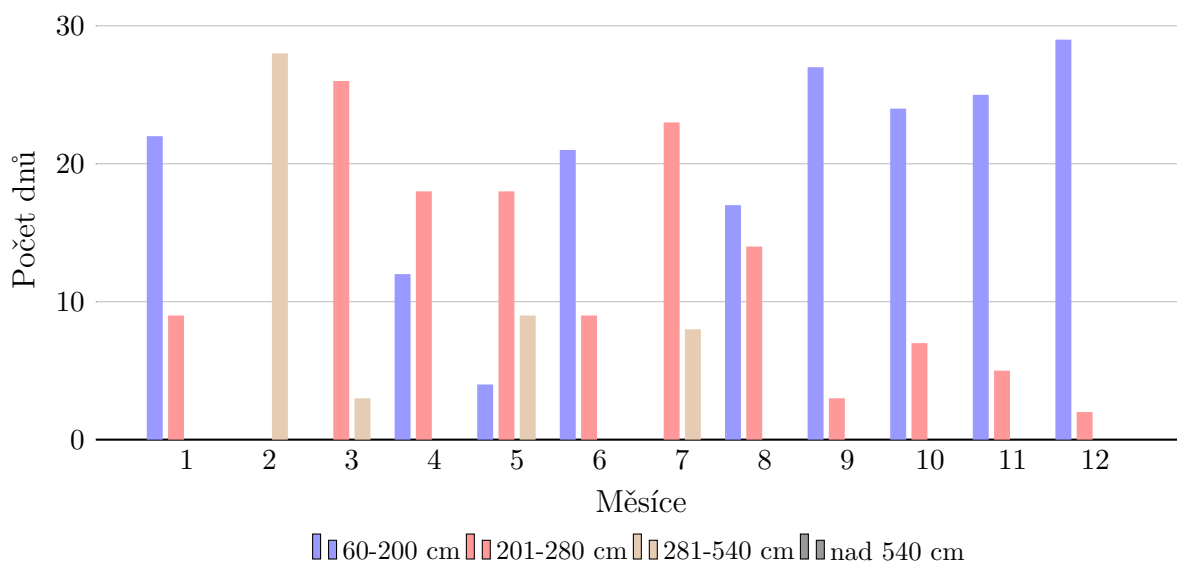
¹hodnoty u vodočtu Vltava-Praha jsou uvedeny v m³/s

²Vodočet Kostelec nad Labem 1. října 2014 nahradil vodočet Brandýs nad Labem

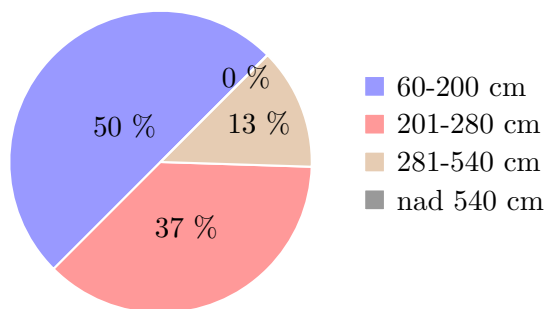
³hodnoty u vodočtu Labe-Ústí n. L. jsou při vodních stavech vyšších než 275 cm, hodnotou jeho předpovědi z předchozího dne

Setrvalost vodních stavů v regulovaném úseku dolního Labe															
Vodní stav [cm]	V měsíci roku 2021 [dny]												Celkem v roce [dny]		
	1	2	3	4	5	6	7	8	9	10	11	12	2021	2020	2019
60–100	-	-	-	-	-	-	-	-	-	-	-	-	0	0	0
101–110	-	-	-	-	-	-	-	-	-	-	-	-	0	0	0
111–120	-	-	-	-	-	-	-	-	-	-	-	-	0	1	28
121–130	-	-	-	-	-	-	-	-	-	-	-	-	0	11	53
131–140	-	-	-	-	-	2	-	-	1	-	-	-	3	23	26
141–150	-	-	-	-	-	3	-	1	6	3	1	-	14	36	34
151–160	-	-	-	-	-	2	-	3	11	2	13	2	33	34	26
161–170	2	-	-	-	-	7	-	-	4	3	1	14	31	51	35
171–180	5	-	-	5	1	3	-	3	2	10	2	7	38	30	24
181–190	4	-	-	3	-	2	-	3	-	3	5	2	22	33	18
191–200	11	-	-	4	3	2	-	7	3	3	3	4	40	22	17
201–210	1	-	-	14	1	-	-	7	1	1	3	2	30	12	4
211–220	4	-	-	3	2	1	5	1	1	5	1	-	23	16	11
221–230	1	-	9	-	3	1	6	4	1	1	1	-	27	12	13
231–240	1	-	4	1	2	3	2	1	-	-	-	-	14	12	16
241–250	1	-	4	-	2	1	2	1	-	-	-	-	11	15	13
251–260	1	-	2	-	4	-	1	-	-	-	-	-	8	11	12
261–270	-	-	5	-	1	2	2	-	-	-	-	-	7	12	8
271–280	-	-	2	-	3	1	5	-	-	-	-	-	14	6	2
281–290	-	-	-	-	-	-	-	-	-	-	-	-	2	3	3
291–300	-	4	-	-	2	-	-	-	-	-	-	-	6	7	3
301–310	-	3	-	-	-	-	1	-	-	-	-	-	4	1	6
311–540	-	21	3	-	7	-	7	-	-	-	-	-	38	18	13
nad 540	-	-	-	-	-	-	-	-	-	-	-	-	0	0	0
Dny v měsíci-roce	31	28	31	30	31	30	31	31	30	31	30	31	365	366	365

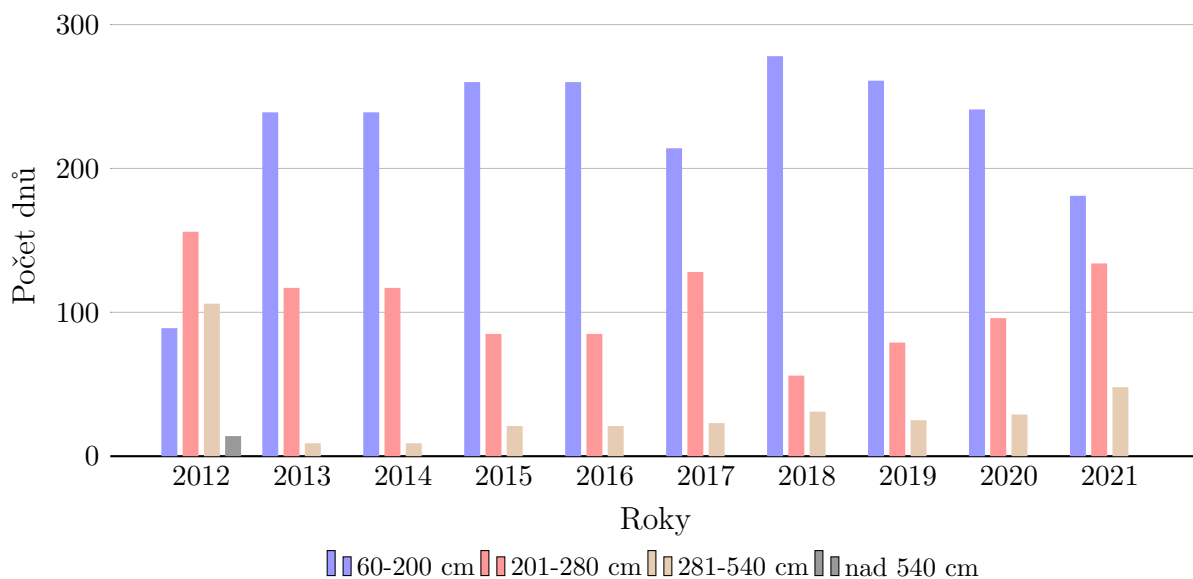
Setrvalost vodních stavů v regulovaném úseku dolního Labe v roce 2021



Setrvalost vodních stavů v regulovaném úseku dolního Labe v roce 2021



Setrvalost vodních stavů v regulovaném úseku dolního Labe 2012–2021



Přerušení plavebního provozu na vltavské vodní cestě															
Plavební komora (úsek vodní cesty)	Počet dnů přerušení plavby v měsíci roku 2021												Celkem v roce		
	1	2	3	4	5	6	7	8	9	10	11	12	2021	2020	2019
České Vrbné	-	-	-	-	-	-	-	-	-	-	-	-	0	0	0
Hluboká n/Vlt.	-	-	-	-	-	-	-	-	-	-	-	-	0	0	0
VD Hněvkovice	-	-	-	-	-	-	-	-	-	30	-	-	30	0	0
PK Hněvkovice	-	-	-	-	-	-	-	-	-	-	-	-	0	0	0
Kořensko	-	-	-	30	-	-	-	-	-	-	-	-	30	73	74
Orlík	-	-	-	-	-	-	-	-	-	-	-	-	0	0	68
Kamýk n/Vlt.	-	-	-	-	-	-	-	-	-	-	-	-	0	0	0
Slapy	-	-	-	-	-	-	-	-	-	-	-	-	0	0	0
Štěchovice	-	-	-	-	-	-	-	-	-	-	-	-	0	3	31
Vrané n/Vlt.	-	-	-	-	-	-	-	-	-	-	-	-	0	0	0
Praha-Modřany	-	-	-	-	10	1	-	-	-	15	-	-	26	1	0
Praha-Smíchov	-	-	-	-	-	-	-	-	-	15	-	-	15	0	49
Praha-Štvanice	-	-	-	-	-	-	-	-	-	-	-	-	0	5	0
Praha-Podbaba	-	-	-	1	13	1	-	-	-	-	-	-	15	6	1
Roztoky	-	-	-	-	10	-	-	-	12	-	-	-	32	0	5
Dolánky	-	-	-	-	10	-	-	-	-	-	-	-	10	17	0
Miřejovice	-	-	-	-	10	-	-	-	-	-	-	-	10	0	58
Hořín	-	21	1	-	10	-	-	-	-	-	-	-	32	102	46

Přerušeni plavebního provozu na labské vodní cestě															
Plavební komora (úsek vodní cesty)	Počet dnů přerušeni plavby v měsíci roku 2021												Celkem v roce		
	1	2	3	4	5	6	7	8	9	10	11	12	2021	2020	2019
Týnec n/L.	-	7	-	-	-	-	-	-	11	6	-	-	24	7	22
Veletov	-	7	-	-	-	-	-	-	11	6	-	-	24	7	8
Kolín	-	7	-	-	-	-	-	-	11	31	23	-	72	7	8
Klavary	-	7	-	-	-	-	-	-	11	31	23	-	72	7	8
Velký Osek	-	7	-	-	-	-	-	-	11	6	-	-	24	63	8
Poděbrady	-	7	-	-	-	-	-	-	11	6	-	-	24	7	8
Nymburk	-	7	-	-	-	3	-	-	11	6	-	-	27	7	8
Kostomlátky	-	7	-	-	-	-	-	-	11	6	-	-	24	73	22
Hradištko	-	7	-	-	-	-	-	-	11	11	-	-	29	70	22
Lysá n/L.	-	7	10	-	-	-	-	-	11	6	-	-	34	70	23
Čelákovice	-	7	-	-	-	-	-	-	11	6	-	-	24	70	8
Brandýs n/ L.	-	7	-	-	-	-	-	-	11	25	-	-	43	31	8
Kostelec n/L.	-	7	-	-	-	-	-	-	11	6	-	1	24	67	9
Lobkovice	-	7	-	-	-	-	-	-	11	11	-	-	29	67	9
Obříství	-	7	-	-	-	-	-	-	-	-	15	31	53	5	8
Dolní Beřkovice	-	-	-	-	-	-	-	-	-	-	-	-	0	0	0
Štětí	-	-	-	-	-	-	-	-	-	-	-	-	0	0	0
Roudnice n/L.	-	-	-	-	-	-	-	-	-	-	-	-	0	0	0
České Kopisty	-	-	-	-	-	-	-	-	-	-	-	-	0	0	0
Lovosice	-	-	-	-	-	-	-	-	-	-	-	-	0	0	0
Ústí n/L-Střekov	-	-	-	-	-	-	-	-	-	-	-	-	0	0	0
Ústí n/L-Hřensko	-	-	-	-	-	-	-	-	-	-	-	-	0	0	0
Oblast Hřensko	-	-	-	-	-	-	-	-	-	-	-	-	0	0	0

5. Plavební provoz

5.1. Dozor na plavební provoz

Kontrolní činnost

Nejvyšší pozornost při dozoru nad bezpečností plavby v roce 2021 byla věnována oblastem s nejintenzivnějším plavebním provozem rekreačních plavidel, tedy nádržím vltavské kaskády, převážně pak nádrži vodního díla Slapy. Vzhledem k trvající pandemii Covid-19 se na nádrži provozovalo mnoho různorodých činností, mezi kterými převažovala plavba plavidel nepodléhajících evidenci (paddleboardy, kanoe, pramice), a provoz plavidel půjčoven. Velký vliv na zklidnění plavebního provozu mělo opatření, v rámci kterého Státní plavební správa rozhodla pro období letních prázdnin na nádrži vodního díla Slapy o umístění plavebního značení nařizujícího plavbu pouze ve výtlačném režimu tak, aby se snížilo riziko vzniku kolize plavidel se strojním pohonem s ostatními účastníky plavebního provozu, využívajícími hladinu nádrže k rekreaci. Ke snížení tohoto rizika bylo plavební značení umístěno konkrétně od 1. 7. 2021 do 31. 8. 2021 v úseku od hráze vodního díla Slapy (ř. km 91,80) po ř. km 118,05. Současně významný vliv na snížení intenzity plavebního provozu na celé Vltavské kaskádě mělo v období letních prázdnin i nepříznivé počasí (pozn. dle statistik ČHMÚ v ČR v měsíci červenci byly pouze čtyři dny beze srážek; v srpnu nastaly výrazné srážky v prvním a posledním týdnu).

Nejčastějším přestupkem bylo vedení plavidla mimo výtlačný režim plavby v místech osazených plavebním značením (B. 8 + C. 4) a provoz plavidla, které nebylo technicky způsobilé. Dále provoz plavidla, které nemělo vyznačeno poznávací znaky, vedení plavidla bez toho, aby vůdce plavidla byl držitelem průkazu způsobilosti k vedení plavidel. V menší míře pak byly zjištěny přestupky týkající se vlečení vodního lyžaře mimo prostor vyznačený pro tuto činnost, nezajištění vedení plavidla způsobilou osobou, proplutí znaků A. 1 zákaz plutí, chybějící výbava plavidla, vplutí s plavidlem do prostoru pro plavce, přetížení plavidla, nezajištění dohledu.

Státní plavební správa se snaží řešit s vůdci či provozovateli plavidel většinu přestupků přímo na místě zjištění, nejčastěji příkazem na místě nebo stanovením termínu pro odstranění nedostatků. Mimo sankce na místě, které jsou nejúčinnějším nástrojem nápravy, Státní plavební správa v rámci dozoru nad bezpečností plavby zadržuje lodní osvědčení plavidel, jejichž technický stav neodpovídá příslušným předpisům a v souvislosti se zákonem č. 114/1995 Sb., o vnitrozemské plavbě, rozhodovala v řízení na místě o zákazu další plavby ze zákonem stanovených důvodů, což se osvědčilo jako velmi účinný nástroj a v určitém smyslu slova i druh sankce udělený přímo na místě.

Jako každý rok i v roce 2021 pokračovala úzká spolupráce při hlídkové činnosti s poříčními odděleními Policie České republiky Slapy, Praha, Nymburk, místními odděleními Zvíkovské podhradí, Hluboká nad Vltavou, Týn nad Vltavou, Lipno nad Vltavou a poříčním útvarem Městské policie hl. m. Prahy. Tyto útvary zároveň provádí vlastní dozorovou činnost s tím, že Policie ČR je oprávněna řešit řadu přestupků v blokovém řízení. Část zjištěných přestupků byla ze strany Policie ČR a Městské policie zdokumentována a následně předána Státní plavební správě, která je dále řešila ve správním řízení. V plavební sezóně byla uskutečněna rozsáhlá celorepubliková akce vyhlášená Ředitelstvím služby pořádkové policie s názvem voda 2021. Akce byla vyhlášena pro letní měsíce sezóny roku 2021 a byla zaměřena na komplexní kontrolu plavidel a jejich posádek, včetně důsledné kontroly zda není posádka plavidla ovlivněna použitím alkoholu či jiných návykových látek.

Zaměstnanci pobočky Děčín provedli v roce 2021 celkem 136 kontrol plavebního provozu na vodních cestách v územní působnosti pobočky, z toho bylo 64 kontrol provedeno mimo pracovní dny. Také v roce 2021 poskytla pobočka Děčín výpomoc pobočce Praha při dozorové činnosti na vodní cestě Vltava (Slapy a Orlik), jednalo se celkem o 9 kontrol, z nichž 8 kontrol bylo vykonáno mimo pracovní dny. Na vodních cestách účelových v letní sezóně 2021 bylo provedeno 47 kontrol, z toho 31 v mimopracovních dnech, nejčastěji na vodní ploše Velké Žernoseky (16), Předměřice nad Labem (7) a Máchovo jezero (7). Především v letní plavební sezóně pokračovala tradiční spolupráce se složkami Policie České republiky při společných kontrolách, mj. i v rámci preventivních akcí „Bezpečně u vody“ a „Na vodě nejsi nikdy sám“. Tyto společné kontroly proběhly na Labi a vodní ploše Velké Žernoseky ve spolupráci s poříčním oddělením Policie České republiky v Ústí nad Labem - Brná, případně na účelových vodních cestách (např. Máchovo jezero, Nechanice nebo Rozkoš) ve spolupráci s místně příslušnými obvodními odděleními Policie České republiky.

Počet přestupků projednávaných oddělením plavebního dozoru pobočky Děčín v roce 2021 oproti roku 2020 mírně poklesl, jedná se o celkem 73 přestupků. Zjištěné přestupky nebyly závažného charakteru, zhruba polovina (celkem 36) přestupků byla s přestupci vyřešena na místě uložením pokuty, zbytek postačilo vyřešit domluvou či napomenutím, čtyři přestupky byly řešeny v příkazovém řízení. Nejčastějším přestupkem bylo nepředložení platného lodního osvědčení malého plavidla. Méně časté bylo zjištění drobných závad v označení plavidel evidenčními poznávacími znaky, nebo porušení pravidel ve vymezených vodních plochách pro vodní lyžování a akrobatické činnosti. Vedení plavidla či činnost člena posádky pod vlivem alkoholu nebyly v rámci vlastní kontrolní činnosti v územní působnosti pobočky Děčín v roce 2021 zjištěny. Jeden přestupek v této oblasti byl plavebnímu úřadu předán oznámením Policie České republiky, jednalo se o přestupek vůdce malého plavidla na nesledované vodní cestě Nový rybník u obce Chlumeč, kdy bylo řešeno nejen vedení malého plavidla osobou ovlivněnou požitím alkoholu, ale také porušení povinností spojených s vedením a provozem malého plavidla o výkonu motoru 4,3 kW, a to z hlediska odborné způsobilosti vůdce plavidla a technické způsobilosti plavidla. Zaměstnanci pobočky Děčín v rámci výše uvedených kontrol provedli 16 kontrol plnění povinnosti provozovatele nebo vůdce plavidla evidovaného v plavebním rejstříku poskytovat mj. údaje o poloze plavidla a nákladu na plavidle do systému říčních informačních služeb. Porušení stanovené povinnosti nebylo zjištěno.

V roce 2021 byl pobočkou Děčín zabezpečen každodenního provoz střediska říčních informačních služeb na pobočce Děčín (středisko RIS), což představovalo 4360 provozních hodin. Z tohoto objemu odpracovaly stále operátorky střediska RIS 64 %, zbylých 1578 hodin další zaměstnanci pobočky. Byli to zejména zaměstnanci oddělení plavebního dozoru, ale i z oddělení plavebních dokladů. Jednalo se o dny kdy operátorky střediska RIS neměly předepsanou směnu, případně čerpaly dovolenou nebo náhradní volno anebo měly překážky ve státní službě (např. pracovní neschopnost). Přesto pobočka Děčín opět dokázala nejen zajistit výkon kontrolní činnosti ve své územní působnosti v neztenčené míře, ale dokonce i výpomoc pobočce Praha, jak je uvedeno výše.

Vyjádřeno počtem kontrolních dní v plavební sezóně 2021, byla Státní plavební správa pobočka Přerov v oblasti kontrolní činnosti velmi aktivní zejména ve dnech pracovního klidu, kdy počet vykonaných kontrol vzrostl oproti předešlé plavební sezóně o 33 %. Nejvyšší pozornost při dozoru nad bezpečností plavby byla věnována oblastem s nejintenzivnějším plavebním provozem, tedy řece Moravě včetně průplavu Otrokovice – Rohatec, kde rekreační plavba již tradičně rok od roku roste, ale také vodní cestě přehradní nádrži

Brněnská a dále vodním cestám v oblasti Moravskoslezského kraje (vodní cesta přehradní nádrž Slezská Harta, Těrlicko a Žermanice). Vlivem stále přetrvávající pandemie onemocnění Covid-19 a s tím spojených restriktivních opatření vyhlášených vládou ČR se mnoho občanů opětovně i v sezoně 2021 rozhodlo do zahraničí nevycestovat a tudíž se v průběhu letních teplých měsíců enormně zvýšil počet účastníků plavebního provozu, tj. koupajících se osob, ale také provoz plavidel nepodléhajících evidenci jako jsou paddleboardy, šlapadla, elektrolodě půjčoven a tak podobně. Z této skutečnosti také vyplývá poměrně vysoké množství přestupkové aktivity, již se účastníci plavebního provozu dopouštěli.

Státní plavební správa pobočka Přerov se snaží řešit s vůdci či provozovateli plavidel většinu přestupků na místě zjištění, nejčastěji příkazem na místě či vystavením blokové pokuty nebo v případech mírnějších závad domluvou a stanovením termínu pro odstranění závad. Mimo sankcí na místě zjištění, které jsou nejúčinnějším nástrojem pro nápravu, Státní plavební správa pobočka Přerov také v určitých velmi závažných případech technických nedostatků plavidel, zadržuje lodní osvědčení a v souvislosti s touto situací podle zákona č. 114/1995 Sb., o vnitrozemské plavbě, rozhoduje v řízení na místě o zákazu další plavby ze zákonem stanovených důvodů. V rámci pobočky Přerov byl tento postup častý a vyskytující se čteněji než v předešlých plavebních sezonách. Jednalo se zejména o velmi závadný technický stav plavidel provozovaných v rámci půjčoven malých plavidel na Baťově kanále.

Obdobně jako v průběhu předešlých plavebních sezon byla i v roce 2021 kontrolní činnost vykonávaná v rámci státního dozoru na bezpečnost plavby, zabezpečovaná Státní plavební správou pobočkou Přerov, posílena spoluprací s příslušnými útvary Policie České republiky. Společné akce byly zaměřeny na kontroly plavidel a jejich technického stavu odpovídajícího právním předpisům, způsobilosti posádek plavidel a jejich vůdců, pokud jde o oprávnění k jejich vedení, lodní listiny, a zejména pak také na přítomnost alkoholu. Pobočka Přerov pokračovala v již zavedené intenzivní a přínosné spolupráci v rámci své místní působnosti s následujícími útvary Policie ČR – obvodní oddělení Těrlicko, dále se specializovanou pořádkovou jednotkou Frýdek - Místek, obvodní oddělení Hrotovice a Strážnice. Dalšími obvodními odděleními zapojenými do této velmi přínosné spolupráce jsou v Hodoníně, Mikulově, v Uherském Hradišti, v Bruntále, v Nošovicích i ve Vranově nad Dyjí.

Vltava – České Budějovice až Slapy

Nejvyšší koncentrace rekreační plavby je soustředěna na nádrže vltavské kaskády. Intenzita rekreačního provozu se potom výrazně mění v závislosti na počasí. Celkově se však zejména na tomto úseku vltavské vodní cesty projevuje nárůst počtu motorových lodí a vodních skútrů. Tak jako v roce 2020 bylo pro plavební sezonu roku 2021 znovu osazeno plavební značení povolující plavbu pouze ve výtlaku osazením plavebního značení (B. 8 + C. 4) v úseku Lannovy loděnice v Českých Budějovicích až po areál vysokých škol nad obcí Purkarec, tj. v úseku vodní cesty, kde se zužuje šířka plavebního profilu vzdutí vodního díla Hněvkovice, dále od dolního plavebního kanálu plavební komory vodního díla Hněvkovice až po Týn nad Vltavou.

V uvedeném úseku vodní cesty Státní plavební správa v roce 2021 vykonávala dozorovou činnost převážně o prázdninových víkendech. Dozor byl prováděn plavidlem Státní plavební správy převážně umístěným v zázemí přístavu Hluboká nad Vltavou. Dále po toku Státní plavební správa obnovila uzavření pláží pro koupající na nádržích vodních děl Slapy a Orlík. Stále pokračoval velmi intenzivní plavební dozor nejen o víkendech na ná-

drži vodního díla Slapy, kde bylo, jak je již výše uvedeno, nově pro období letních prázdnin osazeno plavební značení nařizující plavbu pouze ve výtlačném režimu od 1. 7. 2021 do 31. 8. 2021 v úseku od hráze vodního díla Slapy (ř. km 91,80) po ř. km 118,05. Zřejmě druhotným důsledkem tohoto dopravního opatření na vodní nádrži Slapy je i skutečnost, že část plavidel (zejména těch, která jsou konstruována pro rychlejší plavbu) se z vodního díla Slapy přesunula na vodní dílo Orlík. I tak je ale možné konstatovat, že na vodním díle Orlík nedošlo k viditelnému zvýšení intenzity plavebního provozu, s čímž samozřejmě také souvisí již zmiňované chladné a deštivé počasí v červenci a srpnu.

Na vodním díle Slapy došlo také k zachování plavebního značení, kterým se v úseku ř. km 114,40–115,35 (v blízkosti kempu Cholín) prikazuje plout při pravém břehu toku. Toto opatření zůstalo v platnosti, protože slouží zejména při protiproudni plavbě k navedení plavidel do průjezdního pole mostu za zatáčkou. Naopak však došlo ke zrušení stejného typu značení v úseku ř. km 105,11–106,20 (v blízkosti osady Kobylníky). V tomto úseku již nebyl důvod k zachování příkazu plout u pravého břehu toku, protože se nacházel v lokalitě s nařízením výtlačného režimu, čímž pominul důvod k jeho zachování z hlediska odstranění nebo snížení vlivu škodlivého vlnobití.

V sezóně 2021 byly opět aktivně užívány k rekreaci plochy pro bezpečné koupání. Na nádrži vodního díla Slapy je 15 ploch vyhrazených pro koupání a na nádrži vodního díla Orlík je 9 takových ploch.

Vltava – Slapy až Mělník

Vzhledem k již téměř dva roky trvajícím omezením plynoucím z pandemie Covid-19 se výrazně snížil provoz plavidel osobní lodní dopravy v Praze. Oproti roku 2020 nebyl sice provoz osobních plavidel omezen jen na letní měsíce, avšak k výraznému nárůstu počtu plaveb nedošlo. Opakem tomu bylo u plavidel osobní lodní dopravy s kapacitou do 12 osob. Zde byl zaznamenán velký nárůst poptávky. Na těchto plavidlech se hojně konaly menší akce a oslavy spíše rodinného charakteru. V roce 2021 se rozšířila flotila osobních plavidel v Praze o další plně elektrické plavidlo Marie d' Bohemia s kapacitou až 250 osob. Plavidlo je typu katamarán a jeho délka činí 30,0 m a šířka 9,7 m.

U vůdců plavidel osobních lodí byly v roce 2021 zjištěny přestupky spojené s neposkytnutím informací správci systému říčních informačních služeb vztahující se k podpoře řízení provozu a dopravy ve vnitrozemské plavbě a nevyužíváním zařízení ke sledování polohy a pohybu plavidla při plavbě. Nadále jsou v Praze provozovány přívozy: přívoz Sedlec – Zámky (linka P1 je provozována ze Sedlce na Zámky na severním okraji Prahy), přívoz Podbaba – Podhoří (přívoz P2 spojuje vltavské břehy mezi vyústěním Šáreckého údolí a Podhořím). Tato linka je atraktivní zejména pro spojení oblastí Prahy 6 a Troje pro rekreační i běžné denní cesty. Přívoz Lihovar – Veslařský ostrov (přívoz P3 se nachází na jihu města v oblasti Smíchovského lihovaru). Přívoz nabízí atraktivní spojení oblastí Podolí a Zlíchova, a to včetně výhodných návazností linek pozemní dopravy v zastávkách Lihovar a Dvorce. Přívoz Císařská Louka – Výtoň – náplavka Smíchov (přívoz P5 spojuje severní cíp ostrova Císařská louka s oběma vltavskými břehy a současně spojuje obě vltavské náplavky). Nabízí spojení zejména pro výlety, lze doporučit nezvyklý malebný výhled na Vyšehradskou skálu z Císařské louky. Dále je provozován přívoz Modřany – Lahovičky (přívoz P6 v jižní části Prahy, která nabízí velmi málo možností spojení obou vltavských břehů). Přívoz nabízí atraktivní rychlé spojení na mnohem méně zatížený levý břeh s obdobnými prostorovými možnostmi podél páteřní cyklotrasy A1. Přívoz P7 Pražská tržnice – Štvanice – Karlín - Rohanský ostrov spojuje východní cíp ostrova Štvanice

s oběma vltavskými břehy. Nabízí tak spojení na jinak obtížněji dostupný ostrov Štvanice, ale i rychlou a zajímavou přepravu mezi Holešovicemi a Karlínem. Uvedené přívozy jsou provozovány v rámci Pražské integrované dopravy. Přívozy P1 a P2 jsou provozovány celoročně, přívozy P3, P5, P6 a P7 od dubna do října.

Pohyb malých plavidel v oblasti Prahy byl díky malému provozu plavidel osobní lodní dopravy intenzivnější, než před pandemií Covid-19. Opatření provedené v minulých letech, tedy zavedení plavby ve výtlaku v některých úsecích mezi plavební komorou Praha-Štvanice a Barrandovským mostem osazením plavebního značení (B. 8 + C. 4) se osvědčilo, proto bylo rozhodnuto o jeho použití i v roce 2021 a následujících. Uvedené plavební značení se periodicky osazuje 1. dubna a sejmuto je na konci měsíce října. Dále platí zákaz provozu paddleboardů na území hl. m. Prahy v úseku plavební komora Štvanice až železniční most Na Výtoni. Toto opatření se osvědčilo a dohled nad jeho dodržováním přímo na vodní cestě v rámci svých možností a posloupnosti priorit prováděla Státní plavební správa ve spolupráci s pořičním útvarem Městské policie Praha a příslušným Poříčním oddělením Policie ČR. Nejvíce zjištěných přestupků na území hlavního města Prahy spočívalo v porušení výše uvedeného plavebního značení upravující plavbu ve výtlaku, provoz technicky nezpůsobilých plavidel a vedení plavidla pod vlivem alkoholu.

Tento rok se též v omezené míře konal 13. ročník kulturní akce mezi Karlovým a Mánesovým mostem s názvem „Svatojánské Navalis“. Tento 13. ročník byl silně ovlivněn zvýšeným vodním stavem dosahujícím téměř limitu zastavení plavby, a proto byl provoz plavidel v rámci konání akce oproti předchozím ročníkům nízký. Dále se ve zdrži Šítkovského jezu konal 108. ročník veslařských závodů „Primátorek“, který byl z důvodu pandemie, tak jako v roce 2020 přesunut z tradičního jarního termínu na podzim roku 2021. Počet povolených veřejných akcí se oproti roku 2020 mírně zvýšil. V rámci staveb nebo přípravy staveb na vodní cestě byly vydány tři výjimky pro vplutí do uzavřené plochy podjezí Staroměstského jezu. V roce 2021 probíhala rozsáhlá rekonstrukce uvedeného jezu.

Obdobně jako v předchozích letech je vltavská vodní cesta využívána pro nákladní lodní dopravu ve výrazně nižších objemech, než jaké umožňuje vybavenost a kapacita této vodní cesty. V roce 2021 pokračovala rozsáhlá rekonstrukce plavební komory Hořín a práce na zvýšení podjezdových výšek na laterálním kanále Vraňany – Hořín. V posledním čtvrtletí roku 2021 byl zahájen zkušební provoz zvedacích mostů na uvedeném laterálním kanále. Při stavebních pracích intenzivně probíhala přeprava stavebního materiálu.

Střední Labe

Objem přeprav nákladů na středolabské vodní cestě zůstává již několik let na velmi nízké úrovni, která neodpovídá možnostem vodní cesty. Z přepravovaných nákladů to byly hlavně přepravy sypkých a stavebních materiálů.

V oblasti středního Labe z důvodu pandemie Covid-19 nebyla v plavební sezóně roku 2021 provozována téměř žádná plavidla osobní lodní dopravy, kromě plavidla Král Jiří v Poděbradech, které plulo v pravidelných dvouhodinových okruzích převážně s lázeňskými hosty. Provoz rekreačních plavidel byl na stejné úrovni jako v roce 2020. Rekreační plavba představuje především plavby plavidel místních sportovních loděnic a plavidel půjčoven umožňujících vedení plavidla bez průkazu způsobilosti. V roce 2021 byl počet povolených akcí na sledované vodní cestě ve srovnání s rokem 2020 naprosto identický. Jedná se o sportovní akce, které jsou pořádány převážně v letních měsících.

Nejčastější nedostatky a porušení předpisů spočívaly ve špatném technickém stavu plavidla a nevyznačených poznávacích znacích. Stav plavidel se průběžně kontroloval, přestupky byly řešeny v rámci správních řízení a docházelo k nápravě závadného stavu. Počet přestupků zjištěných v této oblasti je dlouhodobě na nízké úrovni. V rámci staveb nebo přípravy staveb na vodní cestě byly vydány výjimky pro vplutí do podjezí a nadjezí jezu Lysá nad Labem, Obříství a Poděbrady.

Dolní Labe – kanalizovaný úsek

Intenzita plavebního provozu velkých plavidel setrvávala na nízké úrovni z minulých let. Nákladní plavba v tomto úseku byla opět realizována převážně z překladiště štěrkopísků v Nučnickách do Prahy. Pokračující epidemie onemocnění Covid-19 byla mj. i důvodem, že zahraniční hotelové lodě do kanalizovaného úseku Labe a dále do Prahy nejezdily. Intenzivnější provoz malých plavidel s vlastním pohonem byl opět v hlavní rekreační sezóně, zejména ve zdržích vodních děl České Kopisty, Lovosice a Ústí nad Labem - Střekov a na přilehlé vodní ploše Velké Žernoseky.

Byla vydána dvě rozhodnutí o udělení výjimky ze zákazu plavby ve vyznačené uzavřené vodní ploše nad a pod jezem vodního díla Ústí nad Labem - Střekov pro zhotovitele stavebních akcí na tomto vodním díle, jednalo se o opravu těsnění prvního jezového pole a opravu dělicí zdi rybího přechodu. Pro povolení akce na sledované vodní cestě bylo vydáno 13 rozhodnutí.

Pokračovala zavedená linka lodní dopravy T91, kterou v rámci tzv. Dopravy ústeckého kraje (DÚK) provozoval český dopravce po celou plavební sezónu svými osobními loděmi mezi centrem Ústí nad Labem, Litoměřicemi a Roudnicí nad Labem, se zastávkami v přístavištích Vaňov, Dolní Zálezly, Libochovany, Velké Žernoseky, Píšťany, Lovosice, Nučnice a Libotenice. V rámci mimořádných plaveb z Ústí nad Labem do Brandýsa nad Labem pak plavidla zastavovala i v přístavištích Štětí, Mělník, Obříství a Neratovice.

Intenzita plavebního provozu velkých plavidel setrvávala na nízké úrovni z minulých let. Nákladní plavba v tomto úseku byla opět realizována převážně z překladiště štěrkopísků v Nučnickách do Prahy. Pokračující epidemie onemocnění Covid-19 byla mj. i důvodem, že zahraniční hotelové lodě do kanalizovaného úseku Labe a dále do Prahy nejezdily. Intenzivnější provoz malých plavidel s vlastním pohonem byl opět v hlavní rekreační sezóně, zejména ve zdržích vodních děl České Kopisty, Lovosice a Ústí nad Labem - Střekov a na přilehlé vodní ploše Velké Žernoseky.

Byla vydána dvě rozhodnutí o udělení výjimky ze zákazu plavby ve vyznačené uzavřené vodní ploše nad a pod jezem vodního díla Ústí nad Labem - Střekov pro zhotovitele stavebních akcí na tomto vodním díle, jednalo se o opravu těsnění prvního jezového pole a opravu dělicí zdi rybího přechodu. Pro povolení akce na sledované vodní cestě bylo vydáno 13 rozhodnutí.

Pokračovala zavedená linka lodní dopravy T91, kterou v rámci tzv. Dopravy ústeckého kraje (DÚK) provozoval český dopravce po celou plavební sezónu svými osobními loděmi mezi centrem Ústí nad Labem, Litoměřicemi a Roudnicí nad Labem, se zastávkami v přístavištích Vaňov, Dolní Zálezly, Libochovany, Velké Žernoseky, Píšťany, Lovosice, Nučnice a Libotenice. V rámci mimořádných plaveb z Ústí nad Labem do Brandýsa nad Labem pak plavidla zastavovala i v přístavištích Štětí, Mělník, Obříství a Neratovice.

Dolní Labe – regulovaný úsek

Plavební provoz plavidel s vlastním pohonem byl na srovnatelné úrovni s rokem 2020. V oblasti osobní dopravy byla v provozu linka lodní dopravy T92 (DÚK), kterou provozoval stejný dopravce jako výše uvedeno v kanalizovaném úseku Labe. V podzimních měsících byla do Česka obnovena plavba dvou hotelových plavidel zahraničního provozovatele na lince, která má své ukončení na českém území v Děčíně pod zámekem. V letních měsících byl hojnější plavební provoz malými plavidly bez vlastního pohonu z půjčoven zejména v úseku mezi Děčínem a Hřenskem.

V roce 2021 bylo projednáno a vydáno opatření obecné povahy o opakovaném vymezení vodní plochy pro provozování malých plavidel, při kterém dochází k objíždění řady uměle vytvořených překážek v části veřejného přístavu Děčín - Rozbělesy (pouze pro plavidla s výkonem do 12 kW). Pro povolení akce na sledované vodní cestě byla vydána čtyři rozhodnutí.

Z důvodu havárie a následné instalace norné stěny ve vjezdu do přístavního bazénu Centrálního přístavu veřejného přístavu Ústí nad Labem - Krásné Březno zde byl opatřením obecné povahy zastaven plavební provoz od 23. března 2021 do 12. dubna 2021. Z důvodu potopení plavidla a následné instalace norných stěn byl ve většinové části přístavního bazénu veřejného přístavu Děčín - Rozbělesy opatřením obecné povahy zastaven plavební provoz od 23. července 2021 do 30. července 2021 (viz odstavec 5. 2. Plavební nehody).

Morava včetně Baťova kanálu

Ačkoli jsme v předešlé plavební sezoně konstatovali nejsilnější intenzitu a hustotu plavebního provozu na této vodní cestě, nutno říci, že tento jev se opakoval i v plavební sezoně roku 2021. Dokonce došlo ještě ke zvýšení počtu uživatelů rekreačních oblastí řeky Moravy včetně průplavu Otrokovice – Rohatec a tím i účastníků plavebního provozu. Velký podíl na této skutečnosti mělo stále pokračující šíření onemocnění Covid-19 a neustále se opakující protipandemická opatření, která nastoupila v průběhu roku 2021 v několika vlnách. Ačkoli již v roce 2021 nedošlo k úplnému zavření hranic České republiky ani zákazu cestování, většina občanů zvolila možnost strávit dovolenou a volný letní čas na území ČR, a to zejména z důvodů předcházení rizika nakažení novými mutacemi nemoci Covid-19 šířícími se ze zahraničí. Státní plavební správa v zájmu zajištění bezpečnosti plavebního provozu z důvodu havarijního stavu lávky pro pěší Napajedla – Chmelnice (ř. km. 163,040) na sledované vodní cestě řeka Morava včetně průplavu Otrokovice – Rohatec zakázala plavbu pod touto lávkou a to v období od 27. 05. 2021 do 09. 09. 2021, čímž bylo de facto znemožněno plutí plavidel z přístaviště a do přístaviště Otrokovice.

I v plavební sezoně 2021 bylo v návaznosti na výše uvedené provedeno nejvíce kontrol bezpečnosti plavebního provozu na této vodní cestě, a to jak Státní plavební správou samostatně, tak ve spolupráci s Policií ČR. Pokud jde o přestupkové jednání účastníků plavebního provozu na Baťově kanále, Státní plavební správa zaznamenala v této plavební sezoně největší výskyt nedostatků technických, na rozdíl od předešlých let, kdy převažoval výskyt alkoholu. Nutno podotknout, že většina účastníků plavebního provozu byli rekreační, a to ve velké míře rodiny s malými dětmi, alkohol tedy zdaleka nečinil takové obtíže, jako technické nedostatky nebo nevybavenost plavidel povinnými listinami. Kromě dalších prohřešků, jako jsou chybějící poznávací znaky na plavidle či vůdce plavidla bez patřičného oprávnění k jeho vedení, je stále poměrně často se opakujícím nežádoucím jevem vyvazování plavidel k břehovému porostu.

Účelové vodní cesty

Z důvodu převažující nepříznivé počasí se provoz plavidel na nádrži vodního díla Lipno I oproti roku 2020 mírně snížil. Legislativní rámec plavby představuje stále vyhláška č. 46/2015 Sb., která umožňuje plavbu plavidel se spalovacím motorem na této nádrži pro plavidla s výkonem strojního pohonu do 10 kW. Jelikož nádrž vodního díla Lipno nemá napojení na jinou vodní cestu, je zde prakticky nulová migrace plavidel z anebo do této lokality. Převážně jsou zde provozována plavidla rybářů pro přesun v rámci lovišť, méně jsou pak plavidla se spalovacím motorem využívána pro rekreační plavby.

Plavidla osobní lodní dopravy jsou využívána převážně pro okružní plavby na nádrži. Jejich počet se oproti roku 2020 nezměnil. Na nádrži vodního díla jsou provozována převozní plavidla na trasách Frymburk – Frýdava (předměstí), Hrdoňov – Zámecký les, Dolní Vltavice – Kyselov, Horní Planá – Bližší Lhota.

Přes možnost provozu plavidel se spalovacím motorem o výkonu do 10 kW, jsou hojně na nádrži vodního díla Lipno I provozována malá plavidla s plachtou. Na vodní nádrži Lipno I převažuje provoz plavidel provozovatelů z Rakouska, Spolkové republiky Německo, Nizozemí a Polska. Počet povolených akcí na této sledované vodní cestě se oproti roku 2020 mírně zvýšil, jedná se převážně o jachtařské závody. Jako v minulém roce přebíral koordinaci při pořádání závodů převážně Český svaz jachtingu. Naproti tomu na nádrži vodního díla Hracholusky mezi povolenými akcemi převažovaly rybářské závody. Nejčastějším porušením plavebních předpisů byly nedostatky ve výbavě a technické způsobilosti malého plavidla a také plavba mimo výtlačný režim. V několika případech byly provedeny společné kontroly plavebního dozoru s Policií ČR na nádrži vodního díla Lipno I.

Na nádrži vodního díla Hracholusky je intenzita plavebního provozu stále na nízké úrovni. Tato skutečnost je dána jak relativně malou rozlohou vodního díla, tak také omezením vyplývajícím z vyhlášky č. 46/2015 Sb. Na uvedené nádrži je nadále provozováno pouze jedno plavidlo osobní lodní dopravy. Plavidlo typu „maďarka“ s názvem Plzeň s kapacitou až 150 cestujících brázdí hladinu přehradní nádrže po 20 km dlouhé plavební dráze se šesti zastávkami. Loď vyplouvá z přístaviště v autokempinku TRANSKEMP u hráze přehradní nádrže. Pravidelná přeprava je zajišťována dle jízdního řádu od 1. 5. do 30. 9. a s ohledem na stav vodní hladiny.

Na účelových vodních cestách v územní působnosti pobočky Děčín byla kontrolní činnost v období letní sezóny zaměřena na vybavení plavidel předepsanými lodními listinami a na oprávnění osob k vedení plavidel, dále bylo kontrolováno dodržování zákazu plavby plavidel se spalovacím motorem a podmínek stanovených povolením pro pořádání akce na sledované vodní cestě. V roce 2021 vydala pobočka Děčín celkem 96 rozhodnutí o povolení pořádat akci na účelové vodní cestě. Zjišťovaná porušení plavebních předpisů nebyla závažného charakteru. Nejvíce kontrol bylo vykonáno na vodní cestě Velké Žernoseky, kde v letních měsících probíhá velmi intenzivní provoz malých plavidel díky propojení této vodní plochy s Labem, dále pak na vodních plochách Máchovo jezero a Předměřice nad Labem.

V Karlovarském kraji se v letním období uskutečnily tři kontroly, z toho dvě na vodní cestě Jesenice. Kontroly na této vodní cestě byly zaměřené především na dodržování zákazu plavby plavidel se spalovacím motorem. Bylo zde povoleno 9 akcí na sledované vodní cestě, jako jsou jachetní závody či soustředění vodních lyžařů, při těchto akcích nebylo zjištěno porušení stanovených podmínek. Také zde byla v provozu okružní osobní výletní doprava malým plavidlem z přístaviště Rybářská bašta u Chebu zahájená v loňském roce.

Jedna kontrola plavebního provozu v letním období byla provedena na vodní cestě Skalka, ani zde nebylo shledáno porušování plavebních předpisů.

V Ústeckém kraji se kromě kontrol na vodní ploše Velké Žernoseky konaly kontroly na vodních cestách s vymezenými vodními plochami pro vodní lyžování a plavbu ve zvláštním režimu, případně pouze pro vodní lyžování, tj. Matylđa, Nechranice a Barbora. Na vodní cestě Nechranice se uskutečnily tři kontroly zaměřené především na dodržování zákazu plavby plavidel se spalovacím motorem jak na samotné vodní cestě, tak i ve vodní ploše pro vodní lyžování a akrobatické činnosti vymezené pro malá plavidla s elektromotorem. Bylo zde povoleno 8 akcí na sledované vodní cestě. Na vodní cestě Matylđa bylo vydáno nové opatření obecné povahy pro vymezení vodní plochy v souladu s § 30a zákona o vnitrozemské plavbě. Jednalo se v podstatě o vymezení části vodní cesty na základě vyhodnocení plavebního provozu za platnosti opatření obecné povahy 21/2017 a o rozšíření vymezené plochy o zónu pro plavby jetsurfů dosahující až k západnímu břehu vodní plochy s ohledem na nárůst zájmu o plavby na jetsurfech.

V Libereckém kraji byl velký počet kontrol proveden na Máchově jezeře, kde bylo jako každoročně povoleno největší množství akcí (41) na sledované účelové vodní cestě v územní působnosti pobočky Děčín, zejména se jednalo o jachetní závody. Také zde byla v provozu tradiční letní okružní výletní linka osobní dopravy, při níž plavidla vyplouvají z Doks a na svých plavbách obsluhují až sedm přístavišť. Na vodní cestě Stráž pod Ralskem byla provedena jedna kontrola. Na této vodní cestě byla provozována vymezená plocha pro vodní lyžování a jeho obdoby v severozápadní části a rovněž vleky pro závěsné vodní lyžování v jižní části vodní nádrže.

V Královéhradeckém kraji se jednalo o kontroly na vodní cestě přehradní nádrží Rozkoš a na vodní ploše Předměřice nad Labem u Hradce Králové. Na přehradní nádrži Rozkoš se kontroly soustředily na dodržování podmínek akcí, při nichž bylo povoleno vodní lyžování nebo zvláštní režim plavby. Bohužel bylo častokrát zjištěno, že účastníci akcí nedodržovali podmínky povolení, zejména schválený prostor. Na vodní ploše Předměřice nad Labem byly stejně jako v roce 2020 provozovány dvě vymezené vodní plochy - vymezená plocha pro vodní lyžování a zvláštní režim plavby situovaná v západní části vodní cesty a druhá plocha vymezená v jižní části vodní cesty určená pouze k provozování jetsurfů. V těchto vymezených vodních plochách bylo dohromady povoleno konání 7 akcí na sledované vodní cestě.

V působnosti pobočky Přerov byl nejintenzivnější plavební provoz zaznamenán na vodní cestě přehradní nádrží Brněnská, a to navzdory skutečnosti, že mezinárodní přehlídka ohňostrojů Ignis Brunensis se po svém úplném zrušení v roce 2020 v plavební sezoně 2021 odehrála na hradě Špilberk. Na přehradní nádrži Brněnská se opět konalo velké množství akcí na sledované vodní cestě, mezi něž patří zejména závody v jachtingu, veslování nebo v posledních letech velmi oblíbené závody dračích lodí. Navzdory hrozbě protiepidemických opatření zařadili organizátoři opět již tradiční plavecký maraton Brno a Mezinárodní mistrovství ČR v triatlonu. Vodní plochu v letních měsících houfně využívají ve velkém množství uživatelé paddleboardů, ale i další účastníci plavebního provozu na šlapadlech nebo na jiných plavidlech bez vlastního strojního pohonu nebo s vlastním strojním pohonem nepodléhající evidenci v rejstříku malých plavidel, např. z půjčoven malých plavidel.

Na ostatních vodních plochách patřících mezi účelové vodní cesty v působnosti pobočky Přerov došlo i v sezoně 2021 k velkému meziročnímu nárůstu počtu účastníků

plavebního provozu, a to jak koupajících se osob, tak plavby malých plavidel. Dalo by se říci, že nejvíce roste hustota plavebního provozu na vodních plochách v Moravskoslezském kraji – vodní cesty přehradní nádrže Žermanice, Těrlicko a Slezská Harta, a dále potom na Vysočině na vodní cestě přehradní nádrži Dalešice. Jinak tomu není ani v kraji Jiho-moravském, zejména na vodních cestách přehradní nádrže Nové Mlýny I. a Nové Mlýny III. Vzhledem k provozování osobní lodní dopravy na vodní cestě přehradní nádrži Nové Mlýny I pod obchodní značkou Plavby Pálava zaznamenala pobočka Přerov v plavební sezoně 2021 zvýšený počet stížností v souvislosti s bezpečností plavebního provozu na této vodní cestě.

V rámci kontrolní činnosti při výkonu státního dozoru nad bezpečností plavebního provozu v působnosti pobočky Přerov bylo dohlíženo v letních měsících na průběh akcí na sledovaných vodních cestách přehradní nádrž Těrlicko a rybník Velké Dářko. V oblasti přestupků byly na účelových vodních cestách zjištěny nedostatky spočívající zejména v technické nezpůsobilosti plavidel, nerespektování plavebního značení, plavidla neoznačená poznávacími znaky, nepředložení povinných lodních listin nebo vůdce plavidla bez průkazu způsobilosti. Překvapivě v sezoně 2021 se již neopakoval dříve častý a nejvíce se vyskytující prohřešek spočívající ve vedení plavidla pod vlivem alkoholu. Pobočka Přerov zjistila 80 % z celkového počtu řešených přestupků vlastní kontrolní činností. Zbýlých 20 % bylo postoupeno Policií ČR.

Obdobně jako již po mnoho předešlých plavebních sezon vykonávala pobočka Přerov dozor nad bezpečností plavebního provozu na účelových vodních cestách ve spolupráci s příslušníky Policie ČR. Tato spolupráce již několik let hraje klíčovou roli v prevenci, zkvalitňování a zlepšování bezpečnosti plavebního provozu. Z výsledků kontrol provedených v sezoně 2021 je evidentní bezpochyby velmi pozitivní přínos této vzájemné spolupráce.

Kontroly plavebního provozu			
Vodní cesta	V pracovních dnech	Mimo pracovní dny	Celkem
Vltava – Č. Budějovice – Slapy	21	54	75
Vltava – Slapy – Mělník	10	4	14
Střední Labe	13	2	15
Dolní Labe – kanalizovaný úsek	34	19	53
Dolní Labe – regulovaný úsek	22	6	28
Morava včetně Bařova kanálu	27	16	43
Účelové vodní cesty	51	56	107
Ostatní vodní cesty	12	0	12
Celkem	190	157	347

Přestupky v plavebním provozu						
Přestupce	Sankce					
	Počet přestupků	Domluva	Napomenutí	Blokové pokuty	Ostatní pokuty	Kč
Kapitán	13	3	1	4	4	7300
Kormidelník	0	0	0	0	0	0
Převozník	1	0	0	0	1	10000
Stroj mistr	0	0	0	0	0	0
Vůdce malého plavidla	143	31	1	60	47	247200
Ostatní	127	8	6	26	75	272400
Celkem	284	42	8	90	127	536800

Povolené veřejné akce	
Vodní cesta	Počet
Vltava – Č. Budějovice – Slapy	61
Vltava – Slapy – Mělník	21
Střední Labe	17
Dolní Labe – kanalizovaný úsek	13
Dolní Labe – regulovaný úsek	4
Morava včetně Bažova kanálu	2
Účelové vodní cesty	206
Celkem	324

5.2. Plavební nehody

V roce 2021 došlo celkem k 25 plavebním nehodám, z toho ve třech případech byly nehody hodnoceny jako velké, jejichž následkem byla těžká újma na zdraví či úmrtí účastníka plavebního provozu. Počet evidovaných plavebních nehod se tak po výrazném nárůstu v roce 2020, kdy došlo celkem k 35 nehodám, vrátil téměř do svého dlouhodobého průměru, což je patrné při pohledu na vývoj plavební nehodovosti za posledních 20 let. Až na zmíněnou výjimku v roce 2020 fluktoval počet nehod od roku 2000 převážně mezi 10 a 20 ročně, tento počet byl mírně překročen pouze v letech 2003 – 2005 a v roce 2018, naopak k nejnižšímu počtu plavebních nehod došlo v letech 2010 – 2014, kdy nepřesáhl 10 ročně.

V roce 2021 eviduje SPS pouze jednu plavební nehodu vedoucí k úmrtí účastníka plavebního provozu. Jednalo se o nehodu plavidla bez vlastního strojního pohonu, jejíž příčinou bylo přecenění vlastních sil vůdkyně plavidla při proplouvání jezu. Ke dvěma velkým plavebním nehodám došlo za účasti plavidel s vlastním strojním pohonem a jejich následkem byla v obou případech těžká újma na zdraví účastníků plavebního provozu.

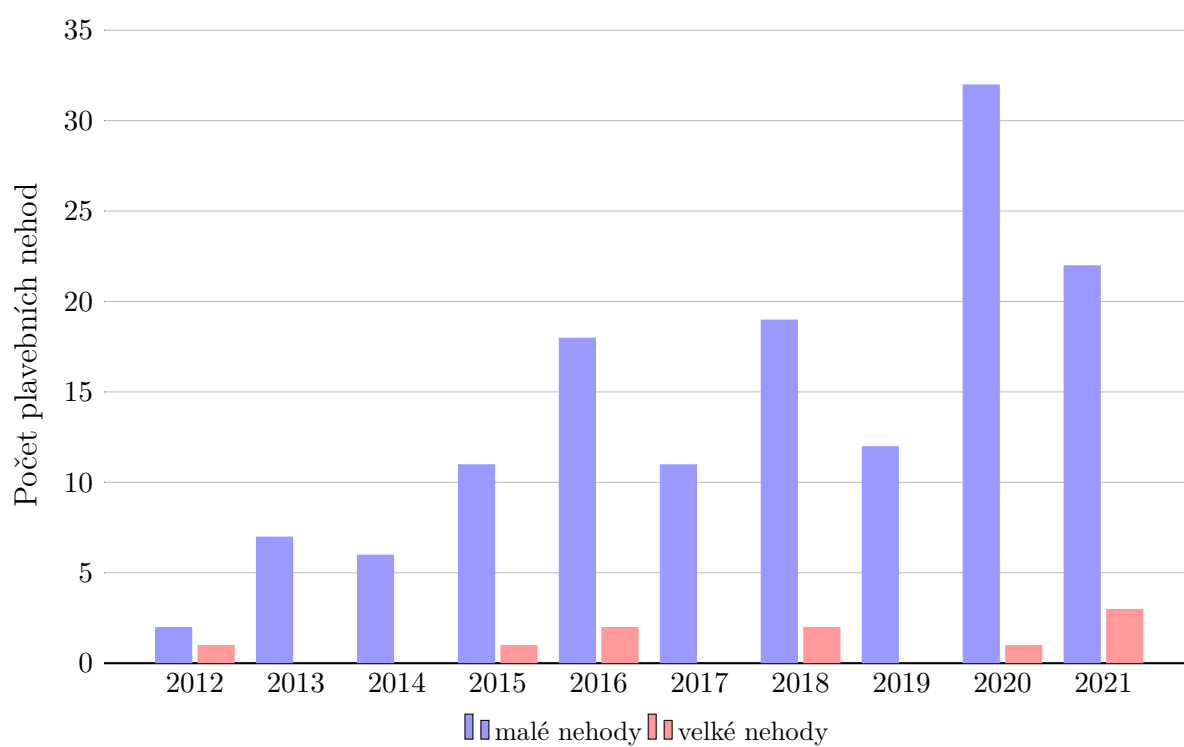
Rostoucí zájem o rekreační plavbu na vnitrozemských vodních cestách vede v posledních letech také ke zvyšujícímu se podílu malých plavidel na vzniku plavebních nehod. Také v roce 2021 došlo k většině plavebních nehod za jejich účasti. Nejčastěji se jednalo o nehodu samotného malého plavidla, a to ve 12 případech. V šesti případech došlo ke vzájemné kolizi malých plavidel. Jiné než malé plavidlo se plavební nehody účastnilo v 7 případech. Jednalo se o střet malého plavidla a osobní loď (2x), poškození kyvadla přívozu po jeho přejetí malým plavidlem (1x), střet malého plavidla s plovoucím zařízením (1x) a náraz malého plavidla do vyvazovacího mola. SPS eviduje pouze dvě nehody bez účasti malého plavidla, a to v případě nehody spočívající v poškození dolního ohlaví plavební komory po nárazu tlačné sestavy a v potopení převozní lodě.

Nejvíce plavebních nehod bylo v roce 2021 evidováno na nádrži vodního díla Slapy, kde došlo celkem ke čtyřem plavebním nehodám, z toho k jedné velké s následkem těžkého zranění posádky malého plavidla, a na Labi, kde došlo rovněž ke čtyřem plavebním nehodám, tyto nehody jsou však všechny evidovány jako malé s následkem pouze v podobě materiální škody. Tři malé plavební nehody eviduje SPS na Vranovské přehradě. Ke dvěma nehodám včetně jedné velké s následkem těžkého zranění vůdce plavidla došlo na Vltavě v Praze, rovněž ke dvěma nehodám došlo také na Vltavě, konkrétně v úseku Vraňansko - Hořínského kanálu, na vodní nádrži Lipno, na Lužnici a na Moravě včetně Baťova kanálu. Všechny tyto nehody jsou evidovány jako malé. Po jedné nehodě s následkem pouze v podobě materiální škody dále došlo na vodní nádrži Brněnská, Orlická a Těrlicko. K nehodě s následkem úmrtí vůdkyně plavidla došlo na řece Otavě.

Příčinou naprosté většiny plavebních nehod bylo stejně jako v minulých letech nedodržení pravidel plavebního provozu, případně nautická chyba, která spočívala v nesprávném odhadu plavební situace. Pouze v jednom případě nebyla plavební nehoda způsobena jednáním fyzické osoby, ale nepředvídatelnou technickou závadou na plavidle.

Plavební nehody						
Provozovatel	Malé		Velké		Celkem	
	2020	2021	2020	2021	2020	2021
Jiná než malá plavidla	2	2	0	0	2	2
Malá plavidla	28	15	1	3	29	18
Kolize malého plavidla s jiným než malým plavidlem	2	5	0	0	2	5
Celkem	32	22	1	3	33	25

Vývoj plavební nehodovosti 2012–2021



6. Dozor na plavidla

6.1. Plavidla jiná než malá plavidla

Žádosti o schválení technické způsobilosti, ověření technické způsobilosti plavidel nebo zápis plavidel do plavebního rejstříku jsou vyřizovány do několika pracovních dnů za předpokladu, že jsou žadatelem podány žádosti úplné a kompletní. V případě podání neúplných žádostí se doba prodlužuje o dobu, ve které je žadatel schopen svou neúplnou žádost doplnit o chybějící podklady. Tuto agendu uspokojivě ovlivňuje fakt, že se jedná o spolupráci s provozovateli, kteří už v této branži fungují dlouhodobě. U žádné vyřizované záležitosti nebyly zaznamenány ani větší komplikace.

Technický stav lodního parku je uspokojivý a v průběhu let se výrazně nemění. K nejčastějším nedostatkům, které vedou ke zkrácení doby platnosti lodních osvědčení při jeho opakovaném prodloužení, je zmenšení tloušťky obšívky jejím opotřebením, deformace obšívky nebo konstrukce plavidla. Dalšími, méně častými závadami vedoucími ke zkrácení platnosti lodního osvědčení, jsou závady na pohonném zařízení zpravidla způsobené jejich opotřebením v důsledku stáří. Provozovatelé plavidel, zvláště osobních plavidel v oblasti Prahy, jsou již druhým rokem významně postiženi pandemickou situací v souvislosti s nakažou nemocí Covid-19. V důsledku toho se provoz osobních plavidel v oblasti Prahy velmi výrazně omezil. Plavidla, která jsou za běžných okolností celoročně komerčně využívána, byla využita pro dané účely jen několik málo týdnů v roce. To pro provozovatele osobních plavidel nejen v oblasti Prahy znamená jednak významný propad příjmů, ale i odliv kvalifikovaných osob z lodních posádek.

V souvislosti s pandemií nemoci Covid-19, byla nařízením Evropského parlamentu a Rady EU 2021/267 prodloužena platnost unijních osvědčení plavidel, jejichž platnost by skončila v období mezi 1. zářím 2020 a 30. červnem 2021 o dobu 10 měsíců. Této úlevy část provozovatelů plavidel využila.

U osobních lodí provozovaných v lokalitě Prahy pokračovala v roce 2021 remotorizace jak hlavních pohonných jednotek, tak i pomocných motorů, které zásobují plavidla elektrickou energií. Původní vznětové motory stáří 20 a více let byly nahrazeny novými vznětovými motory splňující emisní podmínky STAGE 3. Modernizace pohonných jednotek proběhla u většiny osobních plavidel. Bez remotorizace tak v oblasti Prahy zůstalo pouze několik málo plavidel, jejichž úpravy pozastavila pandemická situace a dále pak historická plavidla nebo plavidla, která nelze remotorizovat a jejichž technické řešení prezentuje vývoj lodní techniky na území České republiky ve 20. století. Realizovanými remotorizacemi tak provozovatelé osobních plavidel přispěli ke snížení emisní zátěže ve středu Prahy.

V roce 2021 byla uvedena do provozu jedna osobní loď na elektrický pohon. Celkem je tak na území hl. m. Prahy provozováno pět plavidel s elektrickým pohonem, z toho ve dvou případech se jedná o osobní lodě.

V roce 2021 byly nově do provozu uvedeny dvě osobní lodě dovezené ze zahraničí, obě byly následně provozovány v Praze.

Žádná změna nebyla zaznamenána v úseku stavby nových plavidel obchodní plavby. Činnost v této oblasti je dlouhodobě téměř nulová. Současný lodní park je pouze udržován v provozuschopném stavu nebo je z ekonomických důvodů odstaven jejich provozovatelem

z aktivního plavebního provozu. Po vyřazení plavidel z provozu dochází běžně k likvidaci plavidel sešrotováním. Jen ojediněle dochází k rozsáhlejší opravám nebo modernizacím. S ohledem na tuto skutečnost, že opět nebyla do provozu uvedena žádná novostavba říčního plavidla, nebylo provedeno žádné kompletní cejchování plavidla. Agenda cejchování představovala především opakované prohlídky, případně opravy cejchovních znaků u dříve ocejchovaných plavidel po uplynutí platnosti cejchovních průkazů. Přecejchování plavidla se provádí v případě, že se cejchování plavidla po provedeném přeměření neodpovídá skutečnosti.

V roce 2021 byl z Nizozemí dovezen a uveden do provozu jeden sací bagr pro těžbu šterkopísků na uzavřených pískovnách.

Za zmínku v oblasti plovoucích zařízení stojí zaevidování nového přístavního mola, o rozměrech 109 × 16 m v nově zrekonstruovaném přístavu ve Veselí nad Moravou, provozovatele Ředitelství vodních cest, Česká republika

Odborná komise k ověřování technické způsobilosti plavidel vykonávala svoji činnost standardním způsobem. Zkracování doby platnosti lodních osvědčení navrhuje pověřené inspekční organizace na základě prohlídky plavidla. Důvodem zkrácení doby platnosti inspekční zprávy a na jejím základě i platnosti lodního osvědčení je v převažující většině nemožnost provést prohlídku plavidla na souši ke zjištění aktuálního stavu tloušťky obšívky plavidla. V jednotkách případů je pak důvodem opotřebení propulzního zařízení nebo jiné technologie. V České republice jsou dva subjekty, na které se mohou vlastníci a provozovatelé obracet s požadavky na posouzení technického stavu jejich plavidel. V několika případech se inspekční prohlídky plavidla zúčastnili i členové odborné komise za Státní plavební správu.

V rámci technického dozoru byly prováděny běžné činnosti, významné akce technického dozoru nebyly realizovány. Vzhledem k pokračujícím mírným klimatickým podmínkám v zimním období byly prováděny kontroly vodních ploch, šterkoven za účelem dozorování při provádění pravidelné zimní údržby a oprav plovoucích strojů a zařízení.

Posuzování technické způsobilosti plovoucích zařízení, která spadají do kompetence Státní plavební správy, probíhalo na základě podaných žádostí, stejně jako u ostatních druhů plavidel. V tomto roce se jednalo převážně o nová plovoucí vyvazovací a opalovací mola a plovoucí garáže. Po schválení technické způsobilosti je pro plovoucí zařízení vystaveno buď nové „Osvědčení plovoucího zařízení“ nebo je prodloužena platnost stávajícího již vystaveného osvědčení.

V roce 2021 bylo vydáno prozatímní osvědčení v 8 případech. Ve většině případů z důvodů plavby nezbytné k podrobení plavidla technické prohlídce.

V Praze na Vltavě v prostoru u Karlova mostu jako každoročně proběhla v květnu v omezeném rozsahu kulturní akce Svatojánské slavnosti Navalis 2021. V prostoru mezi mostem Legií a Slovanským ostrovem proběhla v letním a podzimním termínu hudební akce Struny podzimu. Pro pořádání těchto akcí byly využity sestavy lodí a plovoucích zařízení, které slouží jako pódium, hlediště a další prostory pro pořadatele i veřejnost. U těchto sestav lodí a plovoucích zařízení Státní plavební správa provádí technické prohlídky pro posouzení technické způsobilosti k zajištění bezpečnosti návštěvníků akcí.

Objem podaných žádostí o vydání povolení k umístění plavidla na vodní cestě ve srovnání s předchozím rokem mírně poklesl. Státní plavební správou bylo vystaveno cel-

kem 64 povolení k umístění plavidla na vodní cestě. V řadě případů se jednalo o opakovaná povolení k umístění plavidel odstavených z provozu, jak pro aktuální nepotřebnost, tak i z důvodu plánování budoucích oprav většího rozsahu, jako je např. oprava či výměna obšívky plavidla. Povolení k umístění plavidla na vodní cestě, se týkala i pontonových sestav-pracovních plošin, které pomáhaly k realizaci rekonstrukce železničního mostu v Děčíně - Loubí.

V roce 2021 bylo vystaveno celkem 86 povolení pro zvláštní přepravu plavidla dle § 29g zákona č. 114/1995 Sb., o vnitrozemské plavbě. Přeprava jednoho nově vyrobeného lodního trupu (casca) se uskutečnila po vydání prozatímního osvědčení plavidla.

Spolupráce s odděleními plavebního dozoru se v hodnoceném období zaměřila zejména na kontroly technického stavu plavidel v provozu. Nejčastěji byla kontrolována rekreační plavidla a plovoucí zařízení. Na pobočce Děčín šlo navíc o výpomoc v rozsahu 180 hodin se zabezpečením nepřetržitého provozu střediska RIS a při kontrolách činnosti osob prověřených k ověřování praktických dovedností při vedení malého plavidla.

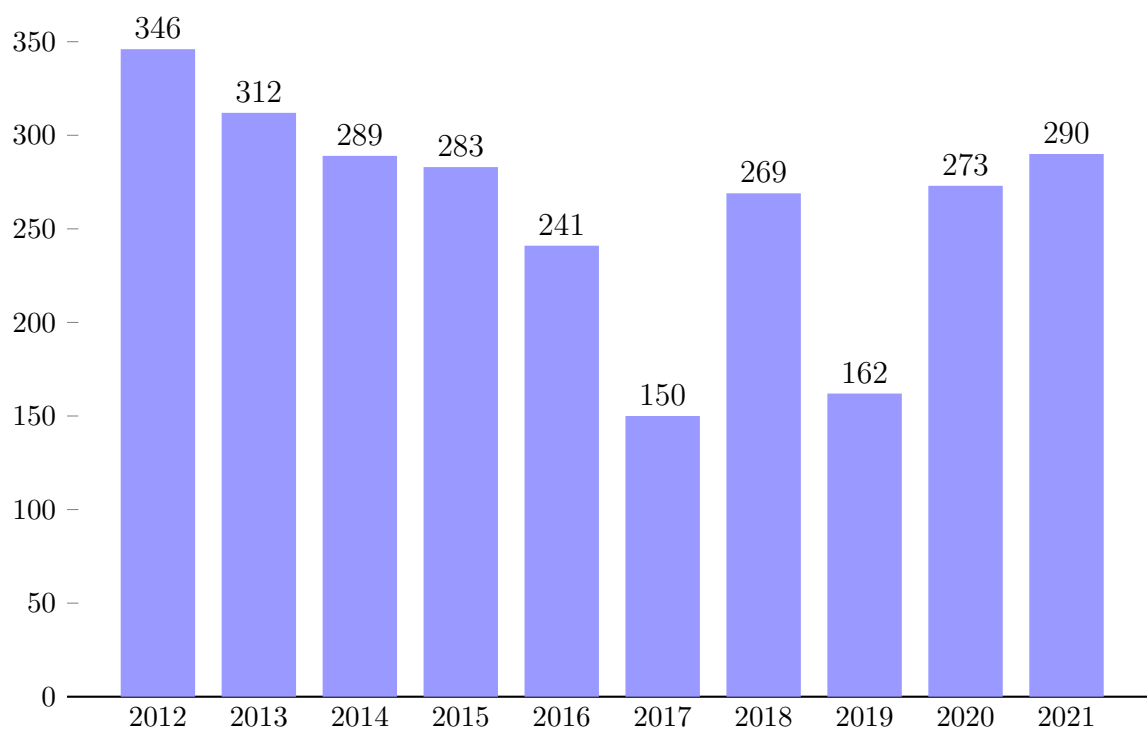
Státní plavební správa je pověřena vykonávat technické prohlídky plovoucích zařízení, včetně nově evidovaných plovoucích zařízení.

V době plavební sezony pokračovala spolupráce pracovníků oddělení plavebních dokladů.

Vydaná osvědčení o vlastnictví plavidla	
Osvědčení o příslušnosti k plavbě na Rýně	0
Osvědčení o vlastnictví plavidla	0

Technický dozor na jiná než malá plavidla				
Vydání nebo prodloužení platnosti dokladu	Technické prohlídky	Nově zapsaná plavidla	Změny a prodloužení platnosti – nový doklad	Změny a prodloužení platnosti zapsané do dokladu
Osvědčení plavidla vnitrozemské plavby	2870	72	257	368
Mezinárodní osvědčení pro rekreační plavidlo		821	1906	937
Celkem	2870	893	2163	1305

Vydané loďní doklady na jiná než malá plavidla 2012–2021



6.2. Malá plavidla

Objem počtu podaných žádostí v oblasti malých plavidel byl stejně jako v přecházejících letech značný, v rámci celé Státní plavební správy je zhruba stejný jako v roce 2020. Počet nově registrovaných plavidel je ovšem stále o něco nižší než v období před pandemií. Lze pozorovat, že pravděpodobně v důsledku komplikace při cestování do zahraničí ovlivnily individuální dovozy plavidel. Méně se tedy registrovala ojetá plavidla starších roků výroby ve prospěch tuzemských prodejů nových plavidel. Nelze však spolehlivě předvídat pokračování tohoto trendu v nadcházejícím období s ohledem na rostoucí inflaci a možný pokles kupní síly našich obyvatel.

Příslušné útvary dokladů plavidel zajišťovaly, i při mimořádných opatřeních přijatých v roce 2021 v souvislosti s nákazou nemocí Covid-19, jimi spravovanou agendu ve stanoveném rozsahu bez vážnějších dopadů na včasnost vyřízení požadavků veřejnosti. Byly v plném rozsahu zachovány pravidelné technické prohlídky malých plavidel, technické prohlídky plavidel před jejich zápisem do rejstříku malých plavidel (nových a použitých, jak zakoupených v České republice, tak dovezených ze zahraničí), vyřizování žádostí o provedení zápisu změny v rejstříku malých plavidel (např. změna vlastníka, změna motoru apod.), výpisy a výmazy z rejstříku malých plavidel a také schvalování technických dokumentací pro vlastní stavbu plavidel. Kromě vyřizování konkrétních podaných žádostí jsou pracovníky oddělení poskytovány veřejnosti odpovědi na dotazy, a to jak telefonické, tak i dotazy zaslané elektronickou poštou, přestože většinu odpovědí lze nalézt na webových stránkách našeho úřadu.

V souvislosti s pandemií nemoci Covid-19 byla přijata mimořádná opatření v organizaci práce, byly vytvořeny oddělené pracovní skupiny, které zajišťovaly požadované služby v sídle úřadu i při výjezdech na prohlídky malých plavidel ve stanovených lokalitách. Úpravou organizace práce nedošlo k přerušování činnosti v provádění technických prohlídek nebo k rušení již objednaných termínů technických prohlídek a byly dodrženy plánované výjezdy na technické prohlídky malých plavidel. Požadavky veřejnosti tak byly uspokojovány průběžně v daných termínech.

Veřejností podané žádosti byly vyřizovány v průběhu několika dnů, zcela výjimečně do 30 dní od podání. V případě delšího času vyřízení žádostí byly hlavním důvodem nedostatky v podaných žádostech nebo závady na plavidlech zjištěné při jejich technických prohlídkách. Delší doba vyřízení žádostí o provedení technické prohlídky plavidel připadá na období po ukončení rekreační plavební sezóny, konkrétně v období od října byly žádosti o technickou prohlídku jednotlivých plavidel v odlehlých lokalitách s ohledem na hospodárnost vyřizovány až po shromáždění více žádostí v dané lokalitě. V několika případech se podařilo spolu se servisními středisky pro malá plavidla dojednat hromadné předsezónní prohlídky plavidel jejich zákazníků. Taková organizace hromadných prohlídek přímo v servisních střediscích umožňuje výrazně zefektivnit provádění technických prohlídek a uvolnit kapacity pro letní měsíce. Dále byly provedeny prohlídky nových plavidel zpravidla u prodejců těchto plavidel.

Technické prohlídky malých plavidel byly stejně jako v předcházejících letech prováděny v sídle poboček SPS, na služebně Státní plavební správy ve veřejném přístavu Hluboká nad Vltavou a dále i mimo sídlo pobočky Praha, na zveřejněných lokalitách a místech. Mimo zveřejněná místa a termíny byly technické prohlídky prováděny operativně při dostatečném objemu shromážděných požadavků. Nadále jsou prováděny evidenční prohlídky nových vodních skútrů přímo u jejich dovozce, a to již v době před vlastním prode-

jem plavidel zákazníkovi. Plánované výjezdy do vybraných lokalit probíhaly již od měsíce března. Při výjezdech na technické prohlídky byly využívány jak služební automobily, tak na vodních dílech služební plavidla.

K plynulému výkonu provádění technických prohlídek velmi významně přispívá fakt, že již třetím rokem byl provozován elektronický systém on-li rezervací termínů a lokalit technických prohlídek malých plavidel. Provozovatelé malých plavidel si za tři roky existence tohoto systému na webových stránkách úřadu již tuto praxi vcelku osvojili.

Technický stav malých plavidel jako celku se v průběhu let významně nemění a lze jej označit za uspokojivý. V ojedinělých případech bylo plavidlo při technické prohlídce shledáno technicky nezpůsobilým z důvodu jeho nevyhovujícího technického stavu. V několika případech byly zjištěny neschválené úpravy konstrukce plavidel, které by mohly mít vliv na bezpečný provoz plavidel. Takové úpravy se týkají z valné většiny obytných plavidel vlastní konstrukce. Mezi pravidelně se opakující závady zjištěné při technických prohlídkách patří neúplná povinná výstroj plavidla (např. noční signalizace plavidla, kotvy). Dále pak neschválená vyhrazená technická zařízení instalovaná na plavidle. Zvláště u plynových zařízení se jedná o vysoké bezpečnostní riziko pro osoby přebývající na plavidle. Mezi další časté závady patřila absence bezpečnostní výbavy plavidla, a to hasicích přístrojů a individuálních záchranných prostředků – záchranných vest. V oblasti ochrany jakosti povrchových vod pak převládajícími závadami bylo vyústění odpadních vod z plavidla přímo do vodního prostředí. U starších obytných plavidel vlastní stavby – hausbótů – se často opakovala závada chybějícího přístupu do vnitřních prostor kovového lodního trupu pro kontrolu jeho technického stavu a případnou údržbu, pokud se nejednalo o vodotěsné, trvale uzavřené prostory. V ojedinělých případech byl u plavidla zjištěn nefunkční strojní pohon nebo byl nově instalovaný starší motor bez evropské certifikace (bez štítku od výrobce se značkou CE), případně nebylo prokazatelně doloženo určení motoru pro evropský trh. Zjištěné nedostatky byly řešeny ve většině doložením odstranění zjištěných závad, v méně častých případech pak opakovanou technickou prohlídkou nebo případně formou správních řízení.

Počet prozatímních osvědčení vydaných pro malá plavidla je obdobný jako v předešlých letech. Zpravidla se jedná o případy, kdy vlastník plavidla potřebuje s plavidlem plout bezprostředně po provedené technické prohlídce, dříve než bude plavidlo zapsáno do rejstříku a bude mu vystaveno lodní osvědčení.

V roce 2021, stejně jako v předchozích letech, proběhlo několik zkušebních plavbě u malých plavidel, která jsou provozovateli určena pro provoz v půjčovně malých plavidel a tato plavidla mohou vést osoby bez průkazu způsobilosti. Všechna tato malá plavidla při zkušební plavbě vyhověla stanoveným podmínkám a bylo jim vystaveno nové lodní osvědčení s úředním záznamem o způsobilosti plavidla pro tento druh půjčovny. Zájem provozovatelů plavidel o schválení plavidla pro provoz v půjčovně malých plavidel v průběhu let neklesá.

Bylo provedeno několik prohlídek plavidel v souvislosti se změnou účelu z rekreačního plavidla na plavidlo k přepravě osob pro cizí potřeby. Ve dvou případech byla naším úřadem poskytnuta vlastníkovvi plavidla ještě před podáním vlastní žádosti konzultace ke stavu plavidla, při které bylo konstatováno, že plavidlo nespĺňuje všechny požadavky stanovené ve vyhlášce č. 334/2015 Sb., o vedení rejstříku malých plavidel a technické způsobilosti malých plavidel, převozních lodí a plovoucích zařízení k provozu na vodních

cestách. Na základě tohoto zjištění vlastník plavidla upustil od podání žádosti ke změně účelu plavidla.

Technický stav malých plavidel je uspokojivý a lze konstatovat, že většina provozovatelů udržuje svá plavidla v dobrém technickém stavu. Pouze v ojedinělých případech nebo v případech plavidel odstavených z provozu delší dobu byl technický stav plavidla neuspokojivý. Většina takových případů šla na vrub starším plavidlům a plavidlům s ocelovými trupy a jejich nadměrnou korozí.

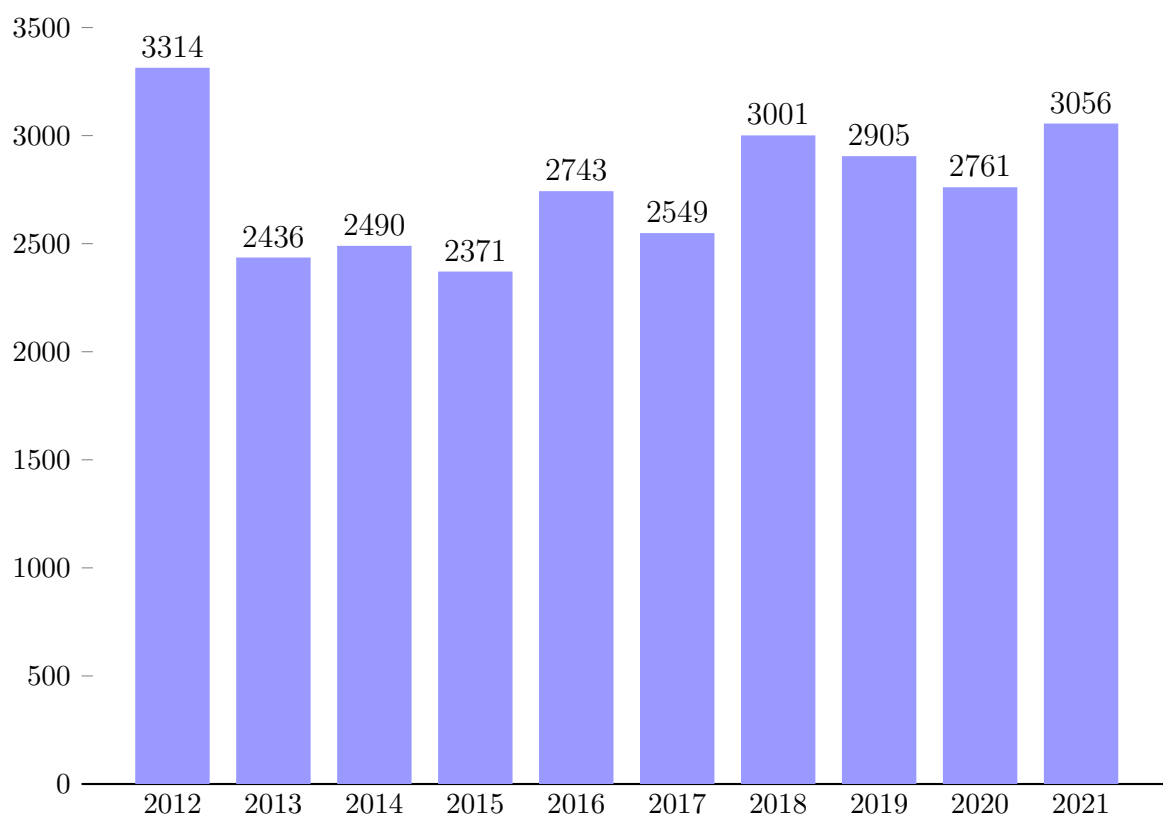
V roce 2021, v hlavní rekreační sezóně, na nádržích vltavské kaskády proběhlo několik kontrol plavebního provozu, kterých se zúčastnili i technici útvaru dokladů plavidel. V rámci kontrolní činnosti zaměřené na bezpečnost plavebního provozu tak proběhl i dohled na technickou způsobilost plavidel.

V oblasti schvalování dokumentací a povolování staveb malých plavidel a malých plovoucích zařízení bylo schváleno celkem 35 dokumentací. Stejně jako v předešlých letech byly ke schválení předkládány především dokumentace pro stavbu malých plavidel s vlastním strojním pohonem a plovoucích zařízení. Množství formálních vad a zásadních konstrukčních nedostatků dokumentací, které jsou předkládány ke schválení, se v průběhu let významně nemění. Vady se vyskytují převážně u samovýrobce plavidel, kteří si zpracovávají dokumentace sami. Dokumentace předkládané odborně způsobilými osobami byly až na výjimky předkládány kompletní, se všemi požadovanými údaji. Pro zvýšení úspěšnosti žadatelů o schválení technické dokumentace slouží podrobně zpracované pokyny zveřejněné na webových stránkách úřadu. Úřad žadatelům trvale nabízel i možnost osobní nebo e-mailové konzultace pro dopracování jejich dokumentací s cílem zkrátit dobu schvalovacího řízení.

Technický dozor na malá plavidla				
Vydání nebo prodloužení platnosti dokladu	Technické prohlídky	Nově zapsaná plavidla	Změny a prodloužení platnosti – nový doklad	Změny a prodloužení platnosti zapsané do dokladu
Lodní osvědčení plavidla malého plavidla	2669	108	312	365
Mezinárodní osvědčení rekreačního plavidla		719	1622	865
Celkem	2669	827	1934	1230

Schvalování dokumentací plavidel	
Počet vydaných Průkazů způsobilosti typu	0
Počet vydaných Osvědčení o schválení technické dokumentace	40

Vydaná loďní osvědčení na malá plavidla 2012–2021



6.3. Plavební rejstřík a rejstřík malých plavidel

U zápisů do rejstříku drtivě převažují nově zapisovaná malá rekreační plavidla nad všemi ostatními plavidly. Stagnace nákladní lodní dopravy, omezená splavnost některých klíčových vodních cest a v případě osobní dopravy pandemická situace v souvislosti s onemocněním Covid-19 měla vliv na zanedbatelný počet nově zapsaných velkých plavidel.

V roce 2021 bylo v rámci celé Státní plavební správy zapsáno do plavebního rejstříku České republiky celkem 57 nových plavidel, ovšem včetně evidenci podléhajících plovoucích zařízení.

U velkých plavidel tak lze většinu významných zápisů uvést i zde. Do plavebního rejstříku byla zapsána jedna starší osobní loď a jedna nová osobní loď s elektrickým pohonem. Zvláštností jsou dvě speciální lodě PONTON 1 a PONTON 2, které zpravidla slouží samostatně nebo ve vzájemné koordinaci při přepravě mostních konstrukcí. Dále byla zapsána například jedna motorová nákladní loď o nosnosti cca 2 000 tun postavená v roce 1953, a dva tlačné remorkéry typu Muflon postavené v roce 1979 a 1981, a dále také dva plovoucí stroje pro těžbu štěrkopísků.

Nová malá plavidla, nově zapisovaná do rejstříku malých plavidel, jsou vyrobena převážně v zahraničí. Poměr malých plavidel s vlastním pohonem a malých plavidel s plachtou zůstává již řadu let stejný a vyznívá ve prospěch plavidel s vlastním pohonem. Většina prodejí se realizuje přes dovozce a prodejce v České republice. Trvale je vysoký i počet starších rekreačních plavidel dovezených ze zahraničí, převážně ze západní Evropy, ačkoli zejména v působnosti přerovské pobočky tento poměr poslední dobou klesá. Zvyšuje se také počet malých plavidel individuálně dovezených ze zahraničí zvláště z pobaltských republik, Ukrajiny a Číny. V případech plavidel zakoupených jejich vlastníky prostřednictvím e-shopů stále, i když v menší míře než v minulosti, vznikají problémy s doklady potřebnými pro zápis plavidla do rejstříku. Kupující mnohdy obtížně získává od prodejce zvláště CE prohlášení o shodě. Čeští výrobci mají na trhu menší zastoupení a většinou se orientují na obytná plavidla – hausbóty. Část českých výrobců uvádí vyrobená plavidla na trh s CE prohlášením o shodě, menší část uvádí na trh plavidla vlastní stavby podle schválené technické dokumentace. U obytných lodí – hausbótů – je již několik let možné sledovat trend zvyšování rozměrů těchto plavidel, kdy standardem jsou plavidla s délkou přes 10 metrů.

Největší podíl u nových plavidel tvoří gumotextilní plavidla s přívěsným motorem vyrobená v Číně, Polsku, na Ukrajině a Lotyšsku. Další část tvoří laminátová nebo hliníková plavidla a vodní skútry. Naopak dříve k výrobě lodí hojně používané dřevo je dnes již minulostí. Plavidla jsou vyrobená většinou v Polsku, na severoamerickém kontinentě nebo v České republice. Přetrvává i poměrně velký počet nově zapisovaných vodních skútrů. Nejmenší položkou jsou plavidla vlastní stavby postavená podle schválené technické dokumentace.

V roce 2021 bylo do rejstříku malých plavidel zapsáno 890 plavidel, což je prakticky shodný počet jako v roce 2020.

Stálý zájem také přetrvává o dovoz použitých malých plavidel ze zahraničí. Zde se jedná jak o dovozy individuální, tak i prostřednictvím osob hromadně dovážející plavidla do České republiky. Individuální dovozy jak plavidel s vlastním pohonem, tak i plachetnic se realizují především z Nizozemí, Spolkové republiky Německa, Švýcarska, Itálie, Španěl-

ska a Polska. Technický stav použitých plavidel byl, přes jejich obvykle vyšší stáří, vcelku uspokojivý.

V roce 2021 bylo na Státní plavební správě zamítnuto pět žádostí týkajících se malých plavidel zapsaných v rejstříku malých plavidel. Ve třech případech se jednalo o žádost o zápis změny vlastníka u malého plavidla, v jednom případě o žádost o zapsání změny strojního pohonu u plavidla a v jednom případě o žádost o pravidelnou technickou prohlídku malého plavidla. V několika případech byly ještě před podáním vlastní žádosti žadatelem technikem zjištěny skutečnosti, které bránily schválení technické způsobilosti plavidla a následnému zápisu do rejstříku jako např. přestavba přívěsného motoru z různých motorů, nevěrohodné štítky výrobce na plavidle nebo motorech apod.

Státní plavební správa v případě pochybností u předkládaných dokladů a listin úzce spolupracuje jak s oprávněnými úřady evropských států, tak i s dovozci plavidel a motorů do České republiky. Spolupráce plavebního úřadu s prodejci plavidel je dlouhodobě na velmi dobré úrovni. Žadatelé o evidenci takto získaného plavidla předkládají potřebné doklady dle platné legislativy téměř vždy.

Při uvádění nových plavidel na český trh, kdy výrobce porušuje zákonné požadavky, spolupracuje Státní plavební správa s Českou obchodní inspekcí.

Zaměstnanci útvarů dokladů plavidel byli často kontaktováni s dotazy zájemců o koupi použitého plavidla dovezeného ze zahraničí na doklady a listiny potřebné k zápisu takového malého plavidla do rejstříku. V několika případech byli tito zájemci upozorněni na vážné nedostatky v předkládaných dokladech a na možné problémy při vyřizování žádosti o zápis plavidla do rejstříku.

Plavidla zapsaná a vymazaná v plavebním rejstříku v roce 2021		
	Zapsaná	Vymazaná
Praha	35	2
Děčín	8	8
Přerov	14	0
Celkem	57	10

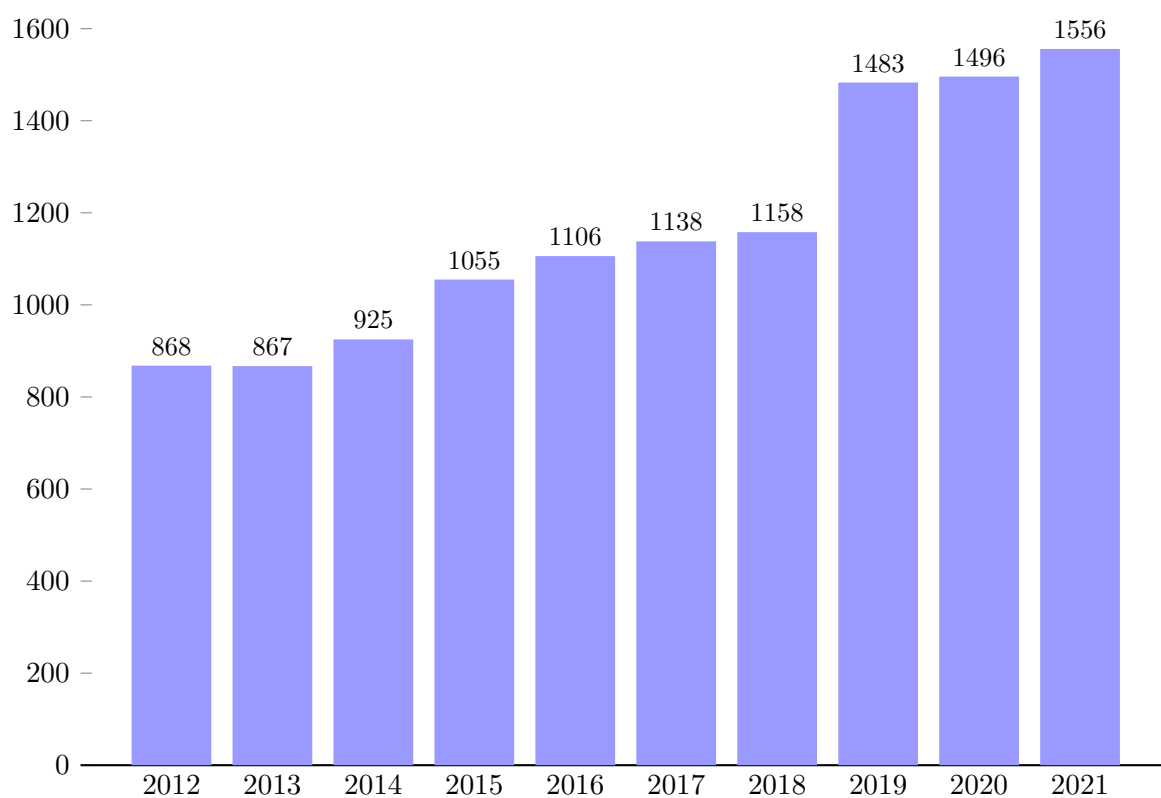
Plavidla zapsaná a vymazaná v plavebním rejstříku malých plavidel v roce 2021		
	Zapsaná	Vymazaná
Praha	610	117
Děčín	92	20
Přerov	188	56
Celkem	890	193

Plavidla evidovaná v plavebním rejstříku k 31. 12. 2021				
Druh plavidla	Počet ¹	Výkon [kW]	Nosnost [t]	Obsaditelnost [os]
Osobní lodě	108	15749	X	15697
Motorové nákladní lodě	56	25662	57739	X
Remorkéry	117	38850	X	X
Vlečné čluny ²	7	X	2036	X
Tlačné čluny	168	X	70967	X
Převozní lodě	76	1202	368	2532
Speciální lodě	22	2508	1872	X
Plovoucí stroje	102	1698	1496	X
Plovoucí zařízení	889	X	11418	X
Celkem	1556	85968	146810	21524

¹Plavidla bez ohledu na platnost lodního osvědčení.

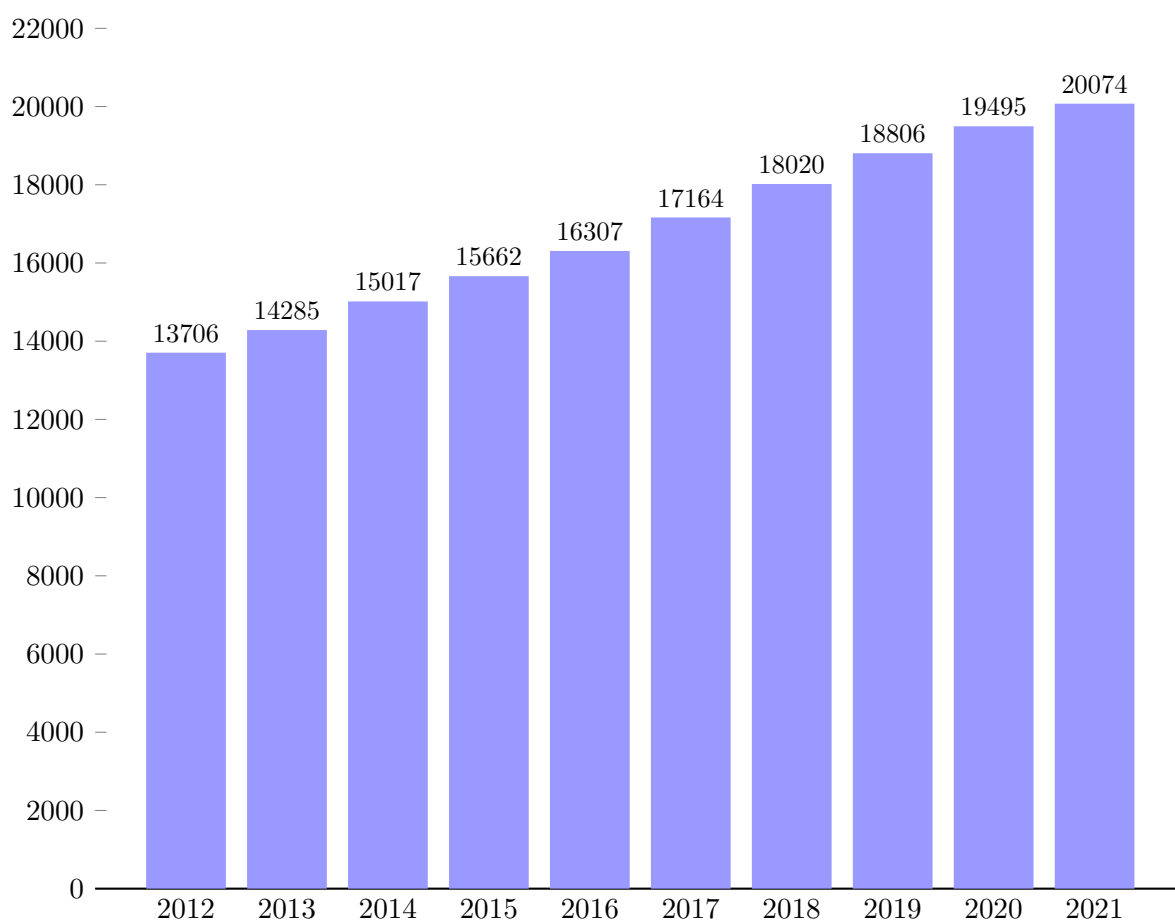
²Včetně vlečno-tlačných člunů.

Plavidla jiná než malá zapsaná v plavebním rejstříku za posledních 10 let



Plavidla evidovaná v rejstříku malých plavidel 31. 12. 2021	
Druh malého plavidla	Počet
Malé plavidlo s vlastním pohonem	15659
Plachetnice	3175
Malé plavidlo bez vlastního pohonu	648
Vodní skútry	581
Převozní lodě	11
Celkem	20074

Plavidla malá zapsaná v rejstříku malých plavidel a plavebním rejstříku za posledních 10 let



7. Zkoušky způsobilosti

7.1. Zkoušky způsobilosti členů posádek plavidel jiných než malých

Zkoušky vůdců plavidel a členů posádek byly v průběhu roku ovlivňovány vládními opatřeními proti šíření onemocnění Covid-19. Přestože tato opatření zasáhla do organizace zkoušek, podařilo se všechny zájemce o získání profesních průkazů vyzkoušet a vydat jim požadovaná oprávnění. Pobočka Děčín tradičně zaznamenala zvýšený zájem o průkazy způsobilosti kapitána kategorie B a lodníka. Pobočky Praha i Děčín zaznamenaly oproti předchozímu roku větší zájem o zkoušky k vedení plavidla pomocí radaru. O více jak 100 % se v tomto roce zvýšil v Praze počet žadatelů o zkoušky provozovatelů vodní dopravy.

Zkoušky vůdců velkých plavidel, i přes opatření v souvislosti s Covid-19, která částečně ovlivnila počty žadatelů, proběhly v předem vyhlášených termínech. Koncem roku byl přidán jeden mimořádný veřejný termín, z důvodu připravovaných legislativních změn v nadcházejícím roce a následného zvýšeného zájmu žadatelů. V průběhu roku byly zorganizovány tři termíny praktických zkoušek kapitánů kategorie C, zkoušky proběhly mimo sídlo pobočky Praha. Praktické zkoušky byly zorganizovány v jednom termínu na Vltavě v Praze a ve dvou termínech na Labi v Poděbradech, náplň se týkala ověření praktických dovedností na plavidlech u těch žadatelů, kteří doložili praxi nejméně dvanácti měsíců.

U odborníků na přepravu nebezpečného nákladu ADN se na pobočce v Praze ve sledovaném období navýšil zájem o obnovu již dříve získaných osvědčení v posledním roce jejich pětileté platnosti. Naproti tomu se snížil zájem nových žadatelů o zkoušky ADN. Také pobočka Děčín pokračovala v organizování těchto zkoušek. Plaveckou veřejností bylo velice kladně přijato, že díky dvěma pověřeným firmám DGSA Bohemia s. r. o. a DEKRA, a. s. bylo k dispozici více zkušebních termínů než v uplynulých letech. Nadále je nízký počet zájemců o získání osvědčení poradce pro přepravu nebezpečných věcí, které v letošním roce nebylo vydáno.

Vzhledem k výraznému omezení lodní dopravy v České republice, v důsledku opatření v souvislosti s šířením onemocnění Covid-19, poklesl na pobočce Praha počet zájemců o vydání nových plaveckých služebních knížek. Naproti tomu zájem o nově vydané plavecké služební knížky na pobočce Děčín byl značný. S evidencí plaveckých služebních knížek souvisí velký objem činností při ověřování praxe předkládané ke kontrole. Nebyl zaznamenán výskyt falešných PSK ani problémy s jejich užíváním v zahraničí.

O zkoušky k získání oprávnění jako inspektora určeného o oprávnění vzhledem k tomu, že pro většinu ze současných inspektorů jsou určená technická zařízení na plavidlech pouze jako doplněk jejich hlavní činnosti.

Stávajícím členům lodních posádek bylo prováděno pravidelné ověřování praxí v plaveckých služebních knížkách, které předkládali k provedení kontrolních záznamů. Byly prováděny aktualizace záznamů zdravotní způsobilosti a změny osobních údajů držitelů plaveckých služebních knížek a dále v průběhu celého roku byli vyřizovány žádosti o provedení zápisů ve služebních plaveckých knížkách při získání nových způsobilostí lodníka, lodního strojníka a kormidelníka.

V rámci agendy nově vydávaných průkazů vůdců plavidel jiných než malých byla vydávána také osvědčení pro přepravu cestujících a traťová osvědčení pro kapitány B na zahraniční úsek Labe.

Zkoušky způsobilosti vůdců plavidel a členů posádek plavidel						
Způsobilost	Počet zkušebních dnů	Počet žadatelů	Noví držitelé způsobilosti	Celkem vydáno průkazů v roce 2021	Z toho bez zkoušky (ne jako nový doklad)	Počet držitelů způsobilostí k 31. 12. 2021
Lodník	22	89	2	545	197	5446
Kapitán B	33	112	39	98	16	1277
Kapitán C		71	12		7	540
Strojmistr		32	24		1	320
Převozník		3	3		0	29
Způsobilost k vedení plavidla pomocí radaru		12	31		24	27

Vydané plavecké služební knížky		
Pracoviště	Počet	
	2021	k 31. 12. 2021
Pobočka Praha	71	2184
Pobočka Děčín	372	6951
Pobočka Přerov	102	3705
Celkem	545	12840

7.2. Zkoušky způsobilosti vůdců malých a rekreačních plavidel

V oblasti zkoušek způsobilosti vůdců malých plavidel bylo v roce 2021 organizováno ověřování znalostí uchazečů celkem ve 121 zkušebních dnech. Z toho šest zkušebních dnů bylo organizováno mimo pobočky, a to v Hradci Králové a na služebně Státní plavební správy v Hluboké nad Vltavou.

Organizaci zkoušek vůdců malých plavidel velmi výrazně ovlivnila nepříznivá epidemiologická situace. Přijatá mimořádná opatření neumožňovala provádění zkoušek vůdců malých plavidel od začátku roku až do začátku dubna. Všechny požadavky žadatelů ze zrušených termínů byly nahrazeny do konce měsíce června díky značnému nasazení zaměstnanců Státní plavební správy, a to v rámci nově vypsaných mimořádných termínů. Pobočky zavedly nový systém zkoušek spočívající v průběžném zkoušení menších skupin žadatelů ve více termínech v jednom zkušebním dni. Tento systém se velice osvědčil a přispěl k většímu komfortu uchazečů.

Oproti roku 2020 pobočka Praha navýšila počet vypsaných termínů zkoušek vůdců malých plavidel v období letních prázdnin z počtu tří na celkem 8 termínů. Tím Státní plavební správa – pobočka Praha vyšla vstříc zvýšenému zájmu veřejnosti o zkoušky realizované v letních měsících.

Celkově se počet žadatelů o vydání nového průkazu vůdce malého plavidla nebo rekreačního plavidla oproti roku 2020 zvýšil. Současně s tím se zvýšil zájem o získání způsobilosti vůdce rekreačního plavidla pro oblast plavby C. Oproti roku 2020 došlo naopak k mírnému poklesu žadatelů o výměny průkazů na základě změny zákona č. 114/1995 Sb., o vnitrozemské plavbě, vystavení duplikátů nebo vystavení nového průkazu z důvodu změny v zapisovaných údajích.

Ve sledovaném období byl minimální počet žádostí o vydání náhradních dokladů pro oblast plavby 2.0–3.0.

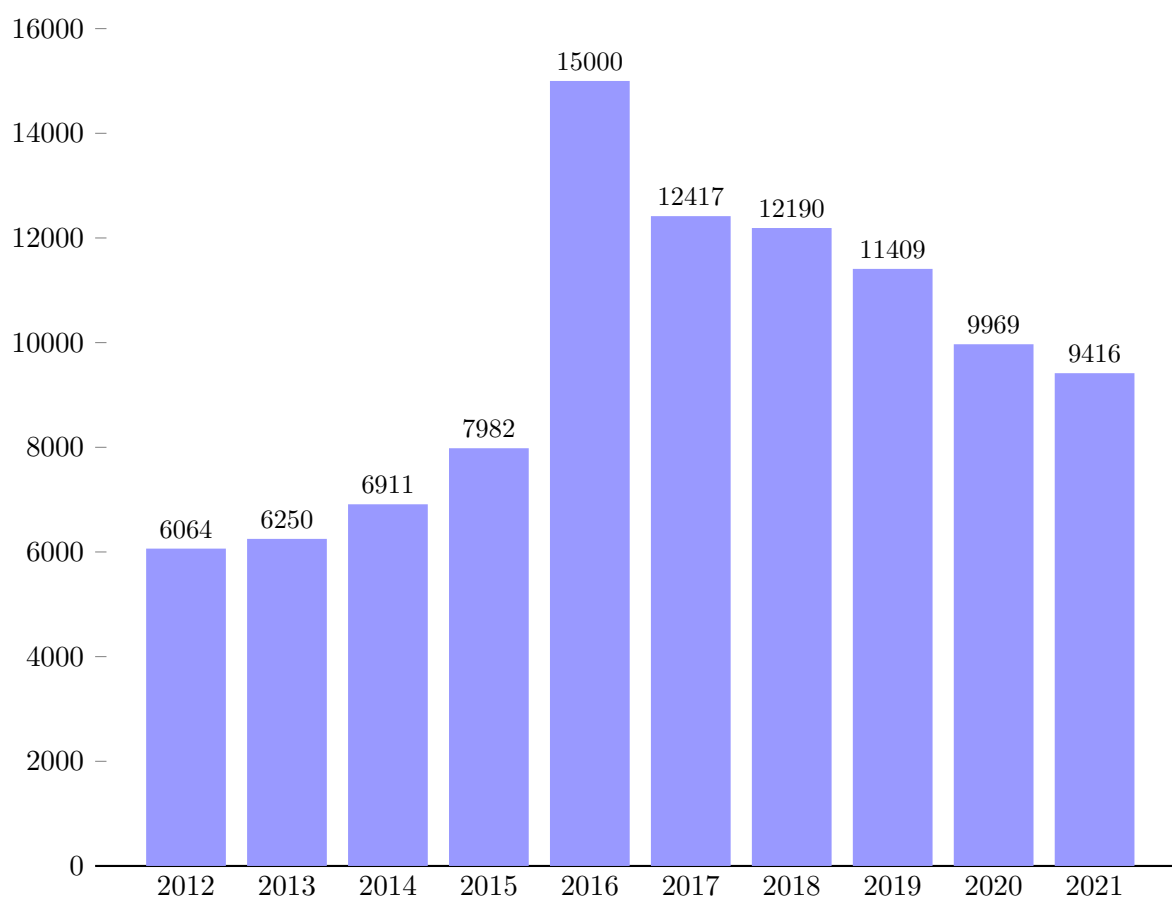
Jako pozitivum hodnotí veřejnost možnost podání žádosti o vydání průkazu vůdce malého plavidla elektronickou cestou. Uchazeči tuto možnost hojně využívají.

Zkoušky způsobilosti vůdců malých a rekreačních plavidel						
Způsobilost	Počet zkušebních dnů ¹	Počet žadatelů	Noví držitelé průkazu	Celkem vydáno průkazů v roce 2021	Z toho bez zkoušky (ne jako nový doklad)	Počet držitelů průkazu způsobilosti k 31.12.2021
Vůdce malého plavidla	121	4090	3512	5548	2178	61199
Vůdce rekreačního plavidla – způsobilost I ²	X	4032	3096	5460	2090	55679
Vůdce rekreačního plavidla – způsobilost C	120	3356	2160	3868	1476	39179

¹Počet dnů, kdy byly jednotlivé způsobilosti zkoušeny.

²Způsobilost je přiznána na základě získání způsobilosti vůdce malého plavidla.

Vydané průkazy způsobilosti na malá a rekreační plavidla 2012–2021



7.3. Zkoušky způsobilosti žadatelů o ostatní průkazy a osvědčení

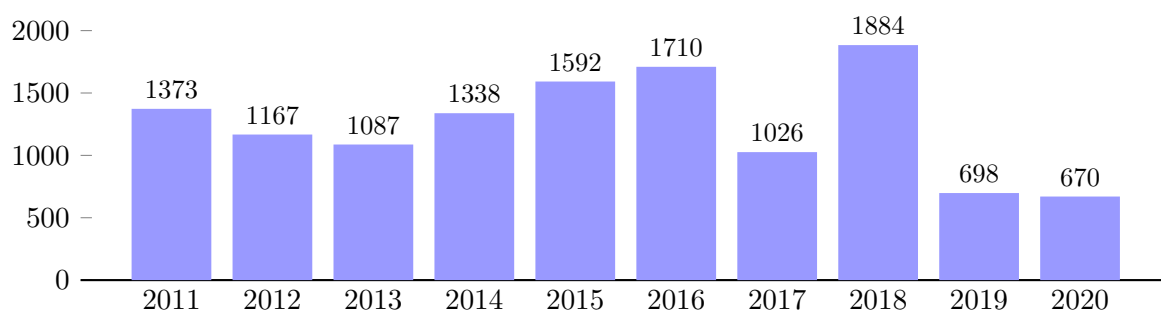
Zkoušky způsobilosti žadatelů o ostatní průkazy a osvědčení						
Způsobilost	Počet zkušebních dnů	Počet žadatelů	Noví držitelé způsobilosti	Celkem vydáno průkazů v roce 2021	Z toho bez zkoušky (ne jako nový doklad)	Počet držitelů způsobilostí k 31. 12. 2021
Inspektor určeného technického zařízení	4	1	1	1	0	54
Provozování vodní dopravy pro cizí potřeby	20	8	27	7	0	268
Přeprava nebezpečných věcí (ADNR)	18	97	53	203	266	1443
Bezpečnostní poradce pro přepravu nebezpečných věcí	2	3	1	2	2	27
Celkem	X	21	8	26	18	1792

Vlastníci průkazů inspektora určeného technického zařízení k 31. 12. 2021	
Zařízení	Počet
Tlaková (z toho parních kotlů)	17 (3)
Plynová	18
Elektrická silnoproudá	28
Zdvihací	8
Celkem	71

Zkoušky způsobilosti k získání pověření nebo odborné způsobilosti k ověřování praktických dovedností při vedení malého plavidla ^{*)}				
Způsobilost	Počet zkušebních dnů	Počet žadatelů	Celkem vydáno průkazů v roce 2021	Počet držitelů průkazu způsobilosti k 31.12.2021
Pověření k ověřování	7	9	8	192
Odborná způsobilost k ověřování	7	0	0	72

^{*)} Na jednu žádost lze vydat pověření k ověřování i potvrzení o odborné způsobilosti k ověřování – prostě součty tedy nemusí souhlasit.

Vydané průkazy způsobilosti na jiná než malá plavidla 2012–2021



8. Výkon státní správy

8.1. Správní rozhodnutí

Oblast dozoru na vodní cesty

V oblasti dozoru na vodní cesty bylo v roce 2021 vydáno celkem 98 správních rozhodnutí ve smyslu zákona č. 500/2004 Sb., správní řád, a zákona č. 114/1995 Sb., o vnitrozemské plavbě, ve znění pozdějších předpisů. Proti těmto rozhodnutím byla podána 3 odvolání.

Ve věci povolení provozování pozemní části přístavu byla vydána 2 rozhodnutí, proti kterým bylo podáno 1 odvolání. V rámci opětovného projednání byla tato žádost vzata zpět a řízení bylo usnesením zastaveno.

Na základě podaných žádostí bylo celkem vydáno 56 povolení k provozu přístavišť, překladišť, vývazišť a kotvišť, z toho se jednalo o 7 přístavišť, 1 překladiště a 45 vývazišť. Dále byla povolena 1 změna provozování přístaviště a 1 změna provozování překladiště. V 5 případech bylo řízení usnesením zastaveno, z toho v 1 případě se jednalo o žádost ve věci provozování kotviště a ve 4 případech o žádosti ve věci provozování vývaziště. V 1 případě byla žádost o povolení k provozu vývaziště zamítnuta. Proti těmto rozhodnutím bylo podáno 1 odvolání.

Ve věci povolení umístění nebo odstranění plavebního značení bylo vydáno 12 rozhodnutí o umístění plavebního značení. Proti rozhodnutím nebyla podána odvolání.

Ve věci vydání opatření obecné povahy, kterým se vymezí část vodní cesty pro provozování vodního lyžování a obdobných činností provozovaných ve vleku za plavidlem byla vydána 4 opatření. Proti těmto opatřením nebylo podáno odvolání.

Ve věci vydání opatření obecné povahy, kterým se vymezí část vodní cesty pro provozování vodního lyžování a obdobných činností provozovaných ve vleku za plavidlem byla vydána 3 opatření. Proti těmto opatřením nebylo podáno odvolání.

Na základě podaných žádostí ve věci provozu půjčoven, bylo vydáno 13 povolení k provozování půjčoven plavidel, v 1 případě byla povolena změna provozování půjčovny. V 1 případě bylo řízení usnesením zastaveno. Ve 2 případech povolení k provozování půjčoven plavidel bylo zamítnuto. Proti vydaným rozhodnutím bylo podáno 1 odvolání.

Půjčovny plavidel			
	Počet	Počet plavidel nepodléhajících evidenci	Počet plavidel podléhajících evidenci
Půjčovny plavidel, k jejichž vedení není potřeba průkaz způsobilosti, pouze neevidovaná plavidla	109	1765	X
Půjčovny plavidel, k jejichž vedení není potřeba průkaz způsobilosti, pouze evidovaná plavidla	29	X	81
Půjčovny plavidel, k jejichž vedení není potřeba průkaz způsobilosti	39	350	70
Půjčovny plavidel, k jejichž vedení je potřeba průkaz způsobilosti	12	X	32
Půjčovny plavidel s i bez průkazu způsobilosti k vedení	33	398	35

Oblast dozoru na plavební provoz

V oblasti dozoru na plavební provoz bylo v roce 2021 vydáno celkem 617 správních rozhodnutí ve smyslu zákona č. 500/2004 Sb., správní řád, zákona č. 114/1995 Sb., o vnitrozemské plavbě, zákona č. 254/2001 Sb., o vodách (vodní zákon), a zákona č. 250/2016 Sb., o odpovědnosti za přestupky a řízení o nich. Proti těmto rozhodnutím bylo podáno 10 odvolání.

V přestupkovém řízení podle zákona č. 250/2016 Sb., o odpovědnosti za přestupky a řízení o nich, pro spáchání přestupku podle zákona č. 114/1995 Sb., o vnitrozemské plavbě, bylo vydáno 154 rozhodnutí, kterými byli postiženi vůdci a provozovatelé plavidel. Souběh dvou přestupků byl projednáván ve 20 případech. Ve 3 případech byl vysloven zákaz činnosti spočívající v zákazu vedení malého plavidla. 6 rozhodnutí bylo napadeno odvoláním.

Ve správním řízení vedeném podle zákona č. 500/2004 Sb., správní řád, pro spáchání přestupku podle zákona č. 254/2001 Sb., o vodách (vodní zákon), nebylo vydáno rozhodnutí.

V přestupkovém řízení podle zákona č. 250/2016 Sb., o odpovědnosti za přestupky a řízení o nich, pro spáchání přestupku podle zákona č. 254/2001 Sb., o vodách (vodní zákon), nebylo vydáno rozhodnutí.

Pro souběh porušení zákona č. 114/1995 Sb., o vnitrozemské plavbě, a č. 254/2001 Sb., o vodách (vodní zákon), v řízení podle zákona č. 500/2004 Sb., správní řád, nebo v řízení podle zákona č. 250/2016 Sb., o odpovědnosti za přestupky a řízení o nich, nebylo vydáno rozhodnutí.

Podle zákona č. 500/2004 Sb., správní řád, bylo vydáno 334 rozhodnutí o povolení konání akce na sledované vodní cestě, 27 rozhodnutí uzavírajících šetření plavební nehody, 2 rozhodnutí o zákazu plavby v řízení na místě, 3 usnesení o zastavení přestupkového řízení, 25 usnesení o odložení věci, 1 usnesení o přerušení řízení, 1 usnesení o vyloučení účastníka řízení, 11 rozhodnutí o povolení vplutí do uzavřených ploch vodních děl, 2 rozhodnutí týkající se povolení zvláštní přepravy, 1 usnesení s výzvou k doplnění spisu, 1 rozhodnutí povolující plavbu hlídkového plavidla v těžebním prostoru. 6 rozhodnutí bylo napadeno odvoláním.

Bylo vydáno celkem 133 opatření obecné povahy, kterými se omezil nebo zastavil plavební provoz na vodní cestě. Proti těmto opatřením nebylo podáno odvolání.

Oblast dokladů plavidel

V oblasti dokladů plavidel bylo v roce 2021 vydáno celkem 138 rozhodnutí. Proti těmto rozhodnutím nebylo podáno odvolání.

V oblasti evidence plavidel bylo vydáno 4 rozhodnutí. Proti těmto rozhodnutím nebylo podáno odvolání.

V oblasti vydávání plavebního dokladu bylo vydáno 2 rozhodnutí. Proti tomuto rozhodnutím nebylo podáno odvolání. Dále bylo vydáno 33 rozhodnutí o povolení zvláštní přepravy a 64 rozhodnutí o povolení k umístění plavidla na vodní cestě.

V oblasti schvalování technické dokumentace a typu malého plavidla bylo vydáno 35 rozhodnutí. Proti těmto rozhodnutím nebylo podáno odvolání.

Oblast dokladů osob

V oblasti dokladů osob bylo v roce 2021 vydáno celkem 532 rozhodnutí a 11 rozhodnutí o vrácení správního poplatku. Proti těmto rozhodnutím bylo podáno 5 odvolání a následně byla 3 odvolání vzata zpět.

V oblasti jiných než malých plavidel bylo vydáno 65 rozhodnutí o nevydání průkazu způsobilosti, z toho se 46 rozhodnutí týkalo kapitánů, 1 rozhodnutí strojmistra, 4 rozhodnutí lodníka, 1 rozhodnutí plavecké služební knížky, 10 rozhodnutí osvědčení ADN, 1 rozhodnutí osvědčení odborné způsobilosti k provozování vodní dopravy pro cizí potřeby a 2 rozhodnutí vrácení správního poplatku. Proti těmto rozhodnutím nebylo podáno odvolání.

V oblasti malých plavidel bylo vydáno 458 rozhodnutí o nevydání průkazu způsobilosti a 9 rozhodnutí vrácení správního poplatku. Proti těmto rozhodnutím bylo podáno 5 odvolání a následně byla 3 odvolání vzata zpět.

V oblasti vydávání pověření k ověřování praktických dovedností při vedení malého plavidla bylo vydáno jedno rozhodnutí o nevydání pověření, proti němuž nebylo podáno odvolání.

Odvolací řízení

Legislativně právní útvar předal v uplynulém roce odvolacímu orgánu, tedy Ministerstvu dopravy, celkem 21 odvolání proti rozhodnutí Státní plavební správy. Dvě rozhodnutí Státní plavební správy byla odvolacím orgánem potvrzena a jedno rozhodnutí bylo odvolacím orgánem zrušeno a věc byla vrácena k novému projednání. V ostatních případech doposud nebylo v odvolacím řízení rozhodnuto.

8.2. Jiné správní akty a kontrolní činnost

V hodnoceném období bylo vydáno 131 závazných stanovisek podle § 5a zákona č. 114/1995 Sb., o vnitrozemské plavbě.

Bylo vydáno 185 stanovisek podle IV. části zákona č. 500/2004 Sb., správní řád, k umístění plovoucích zařízení, která byla podkladem pro vydání vodoprávního souhlasu.

Zaměstnanci Státní plavební správy se zúčastnili celkem 56 vodoprávních a stavebních řízení jako zástupci dotčeného orgánu státní správy.

Vydáno bylo 31 vyjádření k územním plánům sídelních útvarů a velkých územních celků. Vyjádření Státní plavební správy jsou respektována a zapracovávána do projednávaných dokumentací a vydaných povolení.

Bylo provedeno 10 kontrol provozovatele pozemní části přístavu.

V oblasti vydávání pověření a odborné způsobilosti k ověřování praktických dovedností při vedení malého plavidla bylo provedeno 6 kontrol u pověřených osob. Úroveň vedení záznamů o průběhu ověřování nebyla až na jeden případ zcela vyhovující, pro ověření nápravy doporučených opatření proběhne ve třech případech v roce 2022 kontrola další. Kontroly na vodě byly provedeny u dvou osob, v jednom případě bez závad, v druhém případě nebylo použito stanovené plavidlo.

9. Průřezová a metodická činnost

Oblast legislativních a právních věcí

Legislativně právní útvar Státní plavební správy poskytoval v hodnoceném období odbornou pomoc všem útvarům a pobočkám Státní plavební správy, zejména v podobě konzultací konkrétních správních řízení a při řešení složitých aplikačních problémů.

Zaměstnanci byli pravidelně seznamováni s aktuálními právními normami elektronickou formou nebo na metodických setkáních, která jsou pravidelně organizována odborem kontroly a metodiky.

Legislativně právní útvar v průběhu roku 2021 sám vytvářel či spolupracoval s metodiky na přípravě a úpravě vnitřních směrnic, zejména směrnice o zadávání veřejných zakázek malého rozsahu, při vydání nového metodického pokynu k zadržení či odejmutí průkazu způsobilosti a při obecné revizi všech ostatních vnitřních předpisů v gesci odboru kontroly a metodiky. Rovněž spolu s metodiky spolupracoval s odborem vodní dopravy a odborem legislativy Ministerstva dopravy na transformaci Směrnice Evropského parlamentu a Rady (EU) 2017/2397 ze dne 12. prosince 2017 o uznávání odborných kvalifikací ve vnitrozemské plavbě a o zrušení směrnic Rady 91/672/EHS a 96/50/EHS.

V průběhu roku 2021 bylo na Státní plavební správu podáno 70 žádostí o uznání odborné kvalifikace, na jejich základě bylo vydáno 70 kladných rozhodnutí.

Stejně jako v minulých letech se legislativně právní útvar podílel na tvorbě smluv týkajících se činnosti Státní plavební správy, zajišťoval jejich archivaci a vedl Sbíрку zákonů.

Škodní komise Státní plavební správy v hodnoceném období řešila dva případy škody na majetku státu.

V průběhu roku nebylo podáno oznámení o podezření protiprávního jednání ve služebním úřadu.

Oblast vodních cest

V rámci průřezové činnosti se Státní plavební správa vyjadřovala k územně analytickým podkladům obcí s rozšířenou působností. Žadatelé byli upozorňováni na nutnost obrátit se na Ministerstvo dopravy ČR a Ředitelství vodních cest ČR jako garanty rozvoje vodních cest.

V průběhu roku byla stejně jako v předchozích letech aktualizována informace o proplavování plavebními komorami na labsko-vltavské vodní cestě.

Významnou součástí operativní činnosti bylo rovněž poskytování informací, stanovisek nebo k dotazům plavecké veřejnosti, zájmových skupin nebo novinářů.

Oblast plavebního provozu

Stěžejním úkolem na úseku státního dozoru na plavební provoz byla především metodická spolupráce s pobočkami. Průběžně se upřesňovaly a sjednocovaly dílčí postupy v oblasti kontrolní činnosti, které se ve výsledku promítly do statistik, vyjadřujících stav bezpečnosti plavebního provozu na vnitrozemských vodních cestách. Vyhodnocené statistiky byly dány na vědomí nadřízenému orgánu, dále pak byly využity jako podklad pro

úpravu vnitřních předpisů, ale také jako podpůrný materiál pro jednání o úpravách plavebního provozu v úsecích vodních cest s vyšší intenzitou rekreační plavby, což se v roce 2021 projevilo např. v umístění plavebního značení nařizujícího plavbu pouze ve výtlačném režimu na nádrži vodního díla Slapy v úseku od hráze (ř. km 91,80) po ř. km 118,05, jak je podrobněji popsáno v kapitolách výše.

Tyto statistiky také zpětně slouží k řízení kontrolní činnosti do oblastí s vyšším výskytem přestupků. K běžné operativní činnosti na tomto úseku patřilo rovněž poskytování informací, stanovisek nebo vyjádření ke specificky zaměřeným dotazům plavecké veřejnosti, zájmových skupin nebo novinářů.

Vyhodnocené statistiky jsou již pátým rokem také součástí „Analýzy plavební sezóny“. V jejím rámci úřad vyhodnocuje a srovnává plavební sezóny a dopady plavebních opatření a vyhodnocuje dodržování pravidel plavebního provozu ve vztahu k bezpečnosti všech účastníků plavebního provozu. Analýza plavební sezóny slouží také ke zhodnocení efektivity dílčích plavebních opatření a rozhodování o jejich opakování či zavedení nových.

Kontrolní činnost na vodních cestách ČR se každoročně soustřeďuje zejména na období letních měsíců, což umožňuje také vzájemná součinnost s poříčními odděleními Policie České republiky a jinými policejními složkami, které na vodních cestách provádějí hlídkovou službu podle vlastních předpisů.

Stejně jako v minulých letech byla vyhodnocena plavební nehodovost v uplynulém roce. Výsledky těchto hodnocení se promítají do plánů kontrolní činnosti, jsou obsaženy v Analýze plavební sezóny, Zprávě o činnosti úřadu, uvádějí se v Plavební ročence, kterou vydává Státní plavební správa a početně i graficky se zveřejňují na internetových stránkách plavebního úřadu.

Kromě dozorové a represivní činnosti věnovala SPS také v roce 2021 zvýšenou pozornost rovněž oblasti osvěty a prevence bezpečnosti na vodních cestách. S tímto cílem připravila edukační kampaň s názvem „Na vodě nejsi nikdy sám“ prezentovanou zejména na sociálních sítích. Součástí kampaně jsou čtyři krátké TV spoty, jejichž ústředním mottem je dodržování pravidel plavebního provozu všemi jeho účastníky, ale také jejich vzájemná ohleduplnost a tolerance. Ve snaze podpořit a více propagovat právě tyto hodnoty, kterými jsou dodržování pravidel a ohleduplné chování všech účastníků plavebního provozu, byly natočeny spoty představující moderní a oblíbené sporty na vodě: provoz vodních skútrů, jetsurfů, wakeboardů a vodní lyžování, a také stále oblíbenějších paddleboardů, kterých na vodě přibývá, a to nejenom v České republice. Základní myšlenka kampaně vychází z obecné zákonné povinnosti „zachovávat přiměřenou opatrnost a chovat se tak, aby nedošlo k ohrožení bezpečnosti a plynulosti plavebního provozu, lidského života nebo zdraví, ke vzniku škody na majetku a nezpůsobit nehodu v plavebním provozu nebo překážku na vodní cestě“. Kampaně se setkala s velmi pozitivním ohlasem plavecké veřejnosti, o čemž svědčí jak údaje o počtu oslovených sledovatelů, tak jejich skladba.

Oblast dokladů plavidel

Významným krokem směrem do budoucnosti v oblasti evidence a vydávání dokladů plavidel představuje elektronizace státní správy, zejména v kroku podávání elektronických žádostí. V souvislosti s tímto záměrem byl v roce 2021 oddělením metodiky připraven přehled činností vykonávaných Státní plavební správou na tomto úseku. Na jedné straně tak pokračovala v průběhu roku katalogizace těchto služeb a úkonů v návaznosti na vypraco-

vání katalogu služeb resortem vnitra. Na straně druhé bylo provedeno vyhodnocení typů žádostí přijímaných odděleními dokladů plavidel a s tím spojených úkonů, a to z hlediska frekvence využívání plaveckou veřejností, ale také s ohledem na jejich vhodnost k převedení na elektronickou podobu komunikace s klientem.

Ve spolupráci s oddělením informačních technologií pak byly vypracovány podklady a specifikace zadání pro vypracování převodu nejfrekventovanějších typů žádostí pro malá plavidla na elektronickou podobu. Byla tak vypracována zadání pro elektronické podání žádosti o prodloužení platnosti osvědčení malého a rekreačního plavidla a žádosti o provedení změny údajů zapisovaných do rejstříku malých plavidel a osvědčení týkající se plavidla. V průběhu dalšího roku budou vypracována zadání na elektronizaci dalších typů žádostí.

S ohledem na přetrvávající komplikovanou situaci vyvolanou pandemickou situací bylo třeba i v roce 2021 určitou část náplně metodické činnosti v oblasti dokladů plavidel věnovat informování plavecké veřejnosti v souvislosti se změnami ve fungování úřadu.

Vzhledem k probíhajícímu transpozičnímu procesu k implementaci směrnice EU 2017/2397 o uznávání odborných kvalifikací ve vnitrozemské plavbě, byl také oddělením metodiky v závěru roku vypracován návrh na úpravu znění vyhlášky č. 223/1995 Sb., o způsobilosti plavidel k provozu na vnitrozemských vodních cestách, v pasáži, která se věnuje stanovení minimálního počtu složení posádky plavidel. Byl tak velmi podstatně přepracován její § 11a a vypracovány návrhy několika nových příloh.

Oblast dokladů osob

Metodickou činnost na tomto úseku ovlivnila v první polovině roku opatření přijatá pro zamezení šíření viru SARS CoV-2. Mimořádná opatření na jaře vyvolala potřebu zrušit zkoušky způsobilosti, později při postupném uvolňování pohybu osob stanovením podmínek bezpečného kontaktu při zkouškách způsobilosti i při přijímání žádostí o vydání průkazu způsobilosti. V době uvolnění přísných opatření byly zpracovány statistické podklady pro přijetí strategie co nejrychlejšího vyrovnání počtu chybějících termínů tak, aby byl zájem žadatelů co nejrychleji uspokojen.

Nejdůležitějším úkolem v činnosti v oblasti metodiky dokladů osob byla spolupráce na implementaci směrnice Evropského parlamentu a Rady (EU) 2397/2017 o uznávání odborných kvalifikací ve vnitrozemské plavbě do našeho právního řádu, konkrétně do novely zákona o vnitrozemské plavbě. V průběhu roku byl návrh legislativním odborem ministerstva dopravy zpracován a prošel připomínkovým řízením až na úroveň legislativní rady vlády. Současně byla zahájena spolupráce na přípravě vyhlášky o způsobilosti osob k vedení a obsluze plavidel.

Ani v tomto roce nebyla opomenuta organizace a obsahová příprava metodického setkání zaměstnanců úseků dokladů osob, které proběhlo v únoru díky mimořádným opatřením formou videokonference. Zaměřeno bylo zejména na seznámení zúčastněných s novinkami v digitalizaci podání na tomto úseku, na informace o uznávání odborných kvalifikací na základě zákona 18/2004 Sb., na předání aktuálních informací a na výměnu zkušeností.

V rámci prací na metodických materiálech ke zkouškám způsobilosti byl aktualizován a vydán rozhodnutím ředitelky Státní plavební správy rozsah školení a zkoušky způsobilosti pro získání osvědčení o zvláštních znalostech ADN včetně zavedení aktuali-

zvaného obsahu otázek do informačního systému SPS a dále rozsah školení a zkoušky způsobilosti bezpečnostních poradců ADN.

V rámci organizace a provádění zkoušek žadatelů o vydání pověření nebo potvrzení o odborné způsobilosti osob pověřených ověřováním praktických činností při vedení malého plavidla proběhly zkoušky ve čtyřech termínech v prostoru pražského modřanského jezu pro kategorii M (jeden termín byl díky vysokému stavu vody na Vltavě zrušen a nahrazen v nejbližším možném termínu) a ve dvou termínech na vodní nádrži Orlík pro kategorii S (jeden termín byl pro nezájem žadatelů zrušen).

Úsek stále vyřizuje vzrůstající počet žádostí o uznávání odborných kvalifikací na základě zákona č. 18/2004 Sb. Bylo vydáno celkem 69 rozhodnutí o uznání odborné kvalifikace na základě průkazu způsobilosti Sternika motorowodnego získaného v Polsku.

Oblast poskytování informací

Státní plavební správa obdržela v roce 2021 čtrnáct žádostí o informace podle § 18 zákona č. 106/1999 Sb., o svobodném přístupu k informacím. Z toho jedna žádost byla rozhodnutím částečně odmítnuta. Všechny žádosti byly vyřízeny v zákonem stanovených lhůtách. Informace byly oprávněným osobám poskytnuty většinou bezplatně, ve dvou případech byla žadatelům vyúčtována částka podle sazebníku Státní plavební správy.

10. Hospodaření

10.1. Schválený rozpočet

Souhrnné ukazatele

Příjmy celkem	6 300 000
Výdaje celkem	84 703 034

Specifické ukazatele – příjmy

Daňové příjmy	6 200 000
Nedaňové příjmy, kapitálové příjmy a přijaté transfery celkem	100 000
v tom: ostatní nedaňové příjmy, kap. příjmy a přijaté transfery celkem	100 000

Specifické ukazatele – výdaje

Ostatní výdaje spojené s dopravní politikou státu	84 703 034
---	------------

Průřezové ukazatele

Platy zaměstnanců a ostatní platby za provedenou práci	40 701 476
v tom: prostředky na platy	40 623 115
ostatní platby za provedenou práci	78 361
Povinné pojistné placené zaměstnavatelem	13 757 101
Základní příděl fondu kulturních a sociálních potřeb	812 463
Platy zaměstnanců v pracovním poměru	5 832 65
Platy zaměstnanců na služebních místech	34 790 456
Výdaje spolufinancované z rozpočtu EU	1 113 278
v tom: ze státního rozpočtu	166 992
podíl rozpočtu Evropské unie	946 286
Výdaje vedené v info-systému program financování celkem	12 200 000

Počet zaměstnanců v pracovním poměru	16
Počet státních úředníků	69

10.2. Vývojové tendence hospodaření

Vývojové tendence hospodaření jsou patrné z následující tabulky:

Rok		2016	2017	2018	2019	2020	2021
Příjmy	v tis. Kč	6 836	6 469	6 610	7 679	6 828	6 300
Výdaje	v tis. Kč	69 329	68 973	75 088	78 624	77 302	84 703
	Běžné výdaje	54 323	61 955	68 229	71 378	72 887	76 669
	Výdaje na programové financování	15 006	7 018	6 859	7 246	4 415	8 034

10.3. Příjmy rozpočtových organizací

Závazný ukazatel příjmů pro rok 2021 byl splněn. Příjmy Státní plavební správy za rok 2021 činily 8 782 359,46 Kč a byly odvedeny do státního rozpočtu. Státní plavební správa nemá hospodářskou činnost.

10.4. Správní poplatky a pokuty

Do 31. 12. 2021 bylo vybráno správních poplatků za v hodnotě 9 427 890,- Kč.

Pokut ukládaných příkazem na místě bylo celkem uděleno 77 v hodnotě 57 400,- Kč.

10.5. Rozpočtové výdaje

Výdaje na financování programu reprodukce majetku

Ministerstvo dopravy České republiky schválilo, rozpisem ukazatelů rozpočtu v rámci kapitoly 327, výdaje na financování programu reprodukce majetku pro rok 2021 ve výši 12 200 000,- Kč. Přidělené finanční prostředky byly následně použity k dokončení mobilní aplikace plavebních informací, dále k mobilnímu mapování labsko – vltavské vodní cesty a též k aktualizaci systému pro sledování polohy a pohybu plavidel „SPS Dispečink“. Pořízena byla i nová výpočetní technika, servery, lampový projektor a dvě služební vozidla. Na pobočce Praha došlo k rozšíření stávajícího vyvolávacího systému. Pro plánovanou modernizaci kotelny v objektu ředitelství byla zhotovena projektová dokumentace.

Celkové realizované výdaje na financování programů reprodukce majetku v roce 2021 dosáhly úhrnné finanční částky 8 034 668,76 Kč, včetně čerpání nároků z nespotřebovaných výdajů.

Běžné výdaje

Z plánovaného objemu běžných finančních prostředků pro rok 2021 včetně nároků z nespotřebovaných výdajů předchozích let bylo vyčerpáno celkem 76 668 365,24 Kč. Běžné výdaje byly čerpány v souladu s rozpočtem. Nevyčerpané prostředky byly převedeny do nároků z nespotřebovaných výdajů k použití v roce 2021 a případně i v dalších letech.

11. Plán práce a prostředků na platy

11.1. Zaměstnanci

Státní plavební správě byl stanoven systemizovaný počet zaměstnanců k 1. 1. 2021 na 85 osob. Z toho 69 zaměstnanců ve služebním poměru a 16 zaměstnanců pod zákoníkem práce.

V roce 2021 byl průměrný evidenční počet zaměstnanců ve fyzických osobách 85,33 a průměrný počet zaměstnanců přepočtený 84,22.

Rozpočet prostředků na platy a ostatní platby za provedenou práci byl Státní plavební správě stanoven následovně: na položce 5011 (zaměstnanci v pracovním poměru) 5 832 659 Kč. Státní zaměstnanci (položka 5013) 34 110 576 Kč, po vázání prostředků na platy za neobsazená místa byl upraven na 33 984 926 Kč, EU RIS COMEX 679 880 Kč. Z nároku roku 2020 byla na položku 5024 (odstupné) převedena částka 187 265 Kč. Z těchto prostředků zůstalo nevyčerpano na položce 5011 82 590 Kč a na položce 5013 100 000 Kč a bylo převedeno do nároku roku 2022. Dále bylo převedeno do nároků roku 2022 185 000 Kč z nevyčerpané položky 5011. Ostatní platby za provedenou práci činily celkem 78 361 Kč.

11.2. Absence a úrazovost

V roce 2021 bylo v našem úřadě odpracováno zaměstnanci v evidenčním počtu 143 092 hodin. Celkem bylo zmeškáno z důvodu nemoci 6 150 hodin, tj. 749 dnů, tj. 4 %, z důvodu ošetřování člena rodiny 210 hodin, tj. 28 dní, tj. 0,15 %.

11.3. Prostředky na platy

Plán práce						
Ukazatel	Skutečnost 2020	Plán 2021	Skutečnost 2021	Rozdíl	% Plnění plánu	Index 2020/2021
	a	b	c	b - c	c : b	c : a
Průměrný počet zaměstnanců přepočtený	85,50	85	84,22	0,78	0,99	0,98
Prostředky na platy celkem z toho:	40548	40701	40390	311	99,23	0,99
- platy	40470	40623	40312	311	99,23	0,99
- OON	78	78	78	0	100	1,00
Průměrný plat	39444	39826	39888	-62	1	1

12. Závěr - souhrnné zhodnocení činnosti

Přes mnohá optimistická očekávání bude i rok 2021 v historii spojen s přetrvávající pandemií nemoci Covid-19. Zejména četná a dlouhotrvající protipandemická opatření se opětovně odrazila ve všech oblastech činnosti člověka, vnitrozemskou plavbu nevyjímaje.

S povzdechem řečeno již tradičně byla nejvíce opatřeními proti šíření nemoci Covid-19 dotčena oblast dokladů osob, a to především provádění zkoušek vůdců malých plavidel. Od začátku roku 2021 až do 1. dubna včetně bylo vzhledem k hygienickým opatřením nutné zrušit a tedy nerealizovat všech 14 vyhlášených a částečně obsazených zkušebních dní. Přestože zájem o získání průkazu vůdce malého plavidla byl v době intenzivního výskytu nemoci Covid-19 o něco nižší než v běžném roce, bylo nutné po 1. dubnu vytvořit prostor pro cca 550 nevyzkoušených žadatelů ze zrušených termínů. Přitom stále nebylo možné využít plnou kapacitu zkušební místnosti. Díky spolupráci všech zaměstnanců pobočky a díky nasazení pracovníků oddělení dokladů osob měli nakonec všichni tito žadatelé možnost složit zkoušku před začátkem letních prázdnin v jednom z 11 mimořádných termínů. Vedle toho bylo v tomto období realizováno dalších 16 běžných zkušebních dní pro vůdce malých a rekreačních plavidel a další zkoušky podle plánu probíhaly pro oblast profesní plavby. Za toto mimořádné nasazení zaměstnanců Státní plavební správy jim náleží zasloužené poděkování.

Druhá polovina roku již probíhala bez zásadních problémů s tím, že s ohledem na hygienická opatření stále nebylo možné využít plnou kapacitu zkušebních místností.

Pro provádění technických prohlídek malých plavidel v sídle poboček se osvědčil systém objednávání klientů na předem stanovený čas provedení prohlídky. Tento systém zabraňuje vzniku nepříjemných dopravních situací zejména v okolí pobočky Praha, kde jsou parkovací kapacity omezené, zabraňuje také zbytečnému čekání klientů na prohlídku a kumulaci osob v omezených prostorách budov, což je vzhledem k pandemii nemoci Covid-19 také důležité.

Současně se potvrzuje, že kapacita takto vytvořených termínů pro technickou prohlídku v sídle pobočky Praha je dostatečná. Objednávání klientů na předem stanovený čas a den provedení technické prohlídky plavidla ve zvolené lokalitě mimo sídla poboček spolehlivě funguje již delší dobu. V několika případech se také podařilo spolu se servisními středisky pro malá plavidla dojednat hromadné předsezónní prohlídky plavidel jejich zákazníků. Taková organizace hromadných prohlídek přímo v servisních střediscích umožňuje výrazně zefektivnit provádění technických prohlídek a zejména uvolnit kapacity pro letní měsíce, kdy je požadavků na technické prohlídky malých plavidel nejvíce. Celkově bylo technických prohlídek malých plavidel za kalendářní rok 2021 provedeno zatím nejvíce od vypuknutí pandemie nemoci Covid-19, i když se jedná jen o rozdíl v jednotkách procent.

Po zkušenostech s intenzitou plavebního provozu a dalších rekreačních aktivit byla pro plavební sezónu 2021 přijata dopravní opatření na vybraných vodních nádržích v české republice. Konkrétně například na vodní nádrži Slapy bylo s ohledem na omezené možnosti cestování do zahraničí v roce 2021 zavedeno nové dopravní opatření pro období letních prázdnin. Bylo zde osazeno plavební značení nařizující plavbu pouze ve výtlačném režimu od 1. 7. 2021 do 31. 8. 2021 v úseku od hráze vodního díla Slapy (ř. km 91,80) po ř. km 118,05. Realizace této dočasné úpravy a pravidelná kontrolní činnost Státní plavební správy i příslušného oddělení Policie ČR přispěla ke klidnému a bezpečnému průběhu

plavební sezóny. Zřejmě druhotným důsledkem tohoto dopravního opatření na vodní nádrži Slapy byla skutečnost, že část plavidel (zejména těch, která jsou konstruována pro rychlejší plavbu) se z vodního díla Slapy přesunula na vodní dílo Orlík. I tak je ale možné konstatovat, že na vodním díle Orlík nedošlo k viditelnému zvýšení intenzity plavebního provozu. Nedošlo ani k nárůstu počtu plavebních nehod a především počet velkých plavebních nehod zůstává dlouhodobě na nízké úrovni. Obdobná dopravní opatření byla přijata i na vodním díle Dalešice, Těrlicko a v oblasti horní Vltavy.

Jako v uplynulých plavebních sezónách byly i letos vymezeny prostory pro koupající se, kam nesmí zaploutvat plavidla, a to v celkem 40 lokalitách po celé České republice.

V oblasti vodních cest, s ohledem na jejich rozvoj, stojí za zmínku stavba nábřežní zdi přístaviště na pravém břehu Vltavy v Českých Budějovicích, která je realizována za účelem zvýšení kapacity stání plavidel. S ohledem na rostoucí intenzitu plavebního provozu rekreačních plavidel byla kapacita dosavadních vývazišť v této lokalitě již nedostatečná. Pro labskou i vltavskou vodní cestu je významná probíhající rekonstrukce plavebního kanálu Vraňany – Hořín se souběžnou přestavbou sedmi mostů, jejichž dokončení umožňuje proplutí plavidel s nejvyšším pevným bodem až 7 metrů nad hladinou. Uvedené důležité stavby na dopravně významných vodních cestách, řada dalších investičních akcí a harmonizace podkladů pro vývaziště rekreačních plavidel na labské vodní cestě intenzivně zaměstnávala kolegy z oddělení vodních cest, kteří tuto agendu i přes personální problémy zvládli na potřebné úrovni.

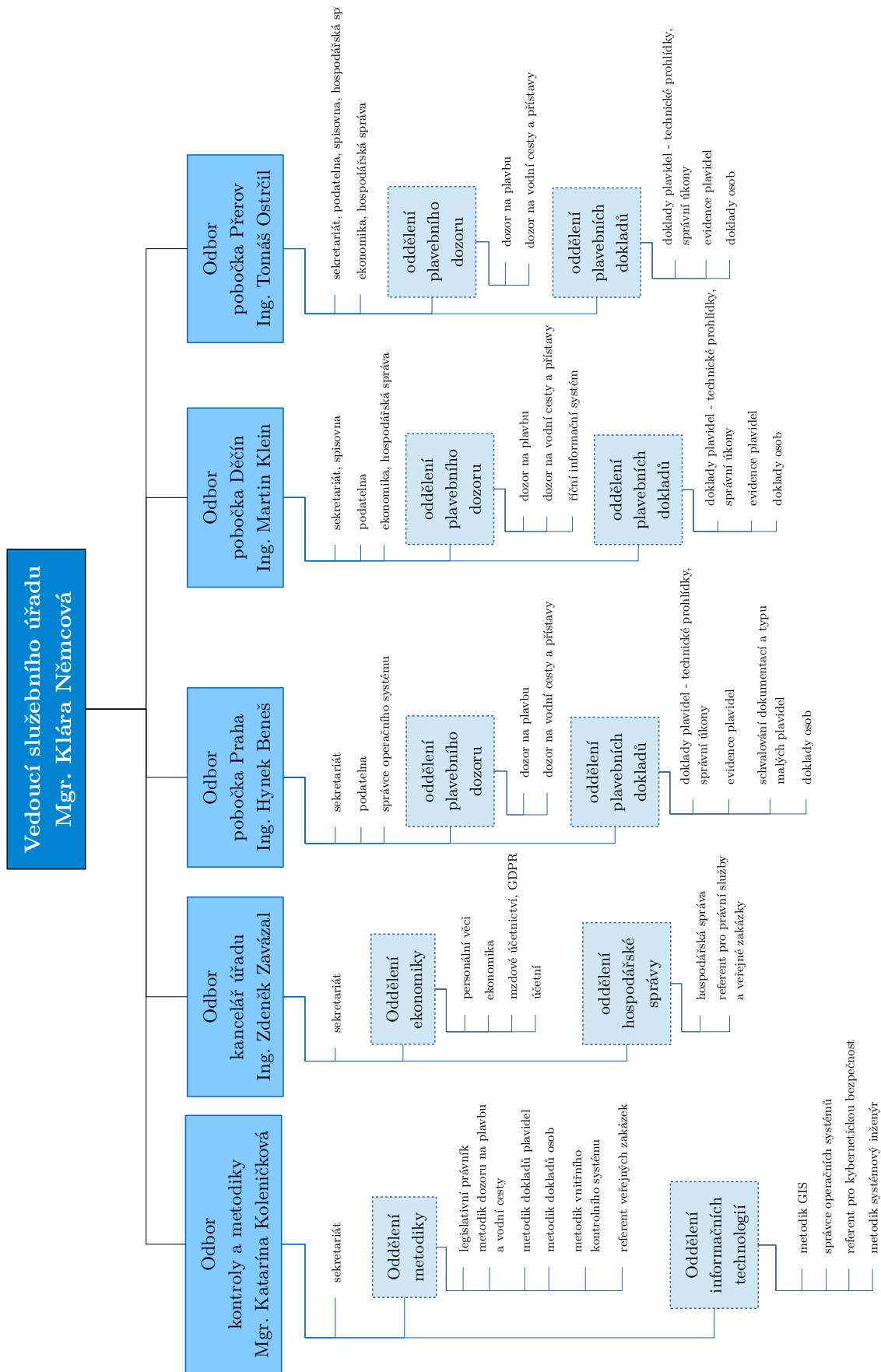
Státní plavební správa se i v roce 2021 věnovala osvětě a prevenci bezpečnosti plavebního provozu a připravila edukační kampaň s názvem „Na vodě nejsi nikdy sám“ prezentovanou zejména na sociálních sítích prostřednictvím odkazu <http://sportnavode.cz>. Kampaň byla postavena na prezentaci čtyř krátkých TV spotů, jejichž ústředním mottem je dodržování pravidel plavebního provozu všemi jeho účastníky, ale také jejich vzájemná ohleduplnost a tolerance.

Ve snaze podpořit a více propagovat právě tyto hodnoty, kterými jsou dodržování pravidel a ohleduplné chování všech účastníků plavebního provozu, byly natočeny spoty představující moderní a oblíbené sporty na vodě: provoz vodních skútrů, jetsurfů, wakeboardů a vodní lyžování a také stále oblíbenějších paddleboardů, kterých na vodě přibývá, a to nejenom v České republice. Základní myšlenka kampaně vychází z obecné zákonné povinnosti „zachovávat přiměřenou opatrnost a chovat se tak, aby nedošlo k ohrožení bezpečnosti a plynulosti plavebního provozu, lidského života nebo zdraví, ke vzniku škody na majetku a nezpůsobit nehodu v plavebním provozu nebo překážku na vodní cestě“. Celá kampaň byla zahájena dne 11. 5. 2021 tiskovou konferencí pod záštitou ministra dopravy pana Ing. Karla Havlíčka za přítomnosti televizních i tiskových medií. Na Facebooku byl zřízen profil SPS sloužící jenom k propagaci kampaně „Na vodě nejsi nikdy sám“ a na YouTube přes odkaz <http://sportnavode.cz>. Stěžejní část kampaně na sociálních sítích proběhla v průběhu května a června 2021. Ze statistických marketingových čísel je možné říct, že tento způsob kampaně byl velice úspěšný, jednak počtem oslovených sledovatelů, jejich skladbou, z čehož bylo možné vydedukovat, že kampaní byl zasažen velký okruh plavecké veřejnosti, resp. účastníků plavebního provozu. Bylo jasné vidět, že kampaň oslovila nejenom mladé lidi, ale i střední věkovou kategorii, která hodnotila TV spoty zejména na Facebooku.

Závěrem je opět na místě poděkování všem zaměstnancům úřadu, kteří svým pracovním nasazením, ale i velmi zodpovědným přístupem k protipandemickým opatřením

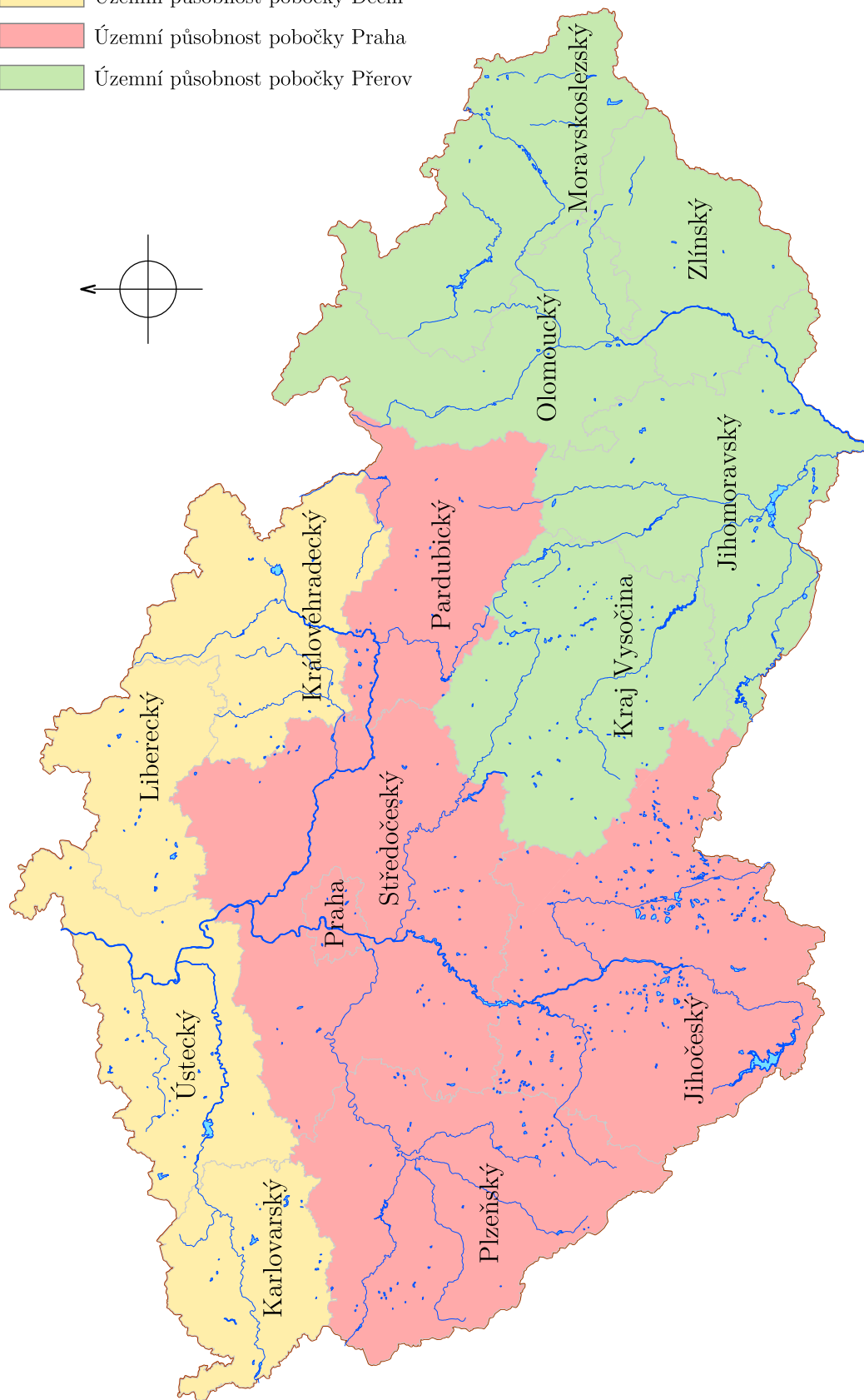
významně přispěli k úspěšnému zvládnutí všech úkolů souvisejících se zajištěním služeb veřejnosti během celého roku, a zejména v období hlavní plavební sezóny.

13. Organizační schéma Státní plavební správy



14. Územní působnost Státní plavební správy

- Územní působnost pobočky Děčín
- Územní působnost pobočky Praha
- Územní působnost pobočky Přerov



15. Kde nás najdete

Státní plavební správa – ředitelství

Adresa: Jankovcova 4
170 04 Praha 7 – Holešovice
Telefon: 234 637 111
Fax: 283 871 514
E-mail: reditelstvi@plavebniurad.cz

ID datové schránky: pwzaih7
GPS:
N50°6'29.072"
E14°27'27.406"

Státní plavební správa – pobočka Praha

Adresa: Jankovcova 4
170 04 Praha 7 – Holešovice
Telefon: 234 637 111
Fax: 266 710 545
Nehody: 840 111 254 (*středisko RIS*)
E-mail: poboockapraha@plavebniurad.cz

ID datové schránky: 5e2iuqh
GPS:
N50°6'17.81"
E14°27'23.15"

Státní plavební správa – pobočka Děčín

Adresa: Husitská 1403/8
405 02 Děčín VI – Letná
Telefon: 412 557 411
Fax: 412 510 081
Nehody: 840 111 254 (*středisko RIS*)
E-mail: poboockadecin@plavebniurad.cz

ID datové schránky: tiwiuy6
GPS:
N50°45'58.8"
E14°11'34.7"

Státní plavební správa – pobočka Přerov

Adresa: Bohuslava Němce 640/2
750 02 Přerov
Telefon: 581 250 911
Fax: 581 250 910
Nehody: 840 111 254 (*středisko RIS*)
E-mail: poboockaprerov@plavebniurad.cz

ID datové schránky: nkuiu4z
GPS:
N49°27'04"
E17°28'18"

Webová stránka Státní plavební správy

<https://plavebniurad.cz>

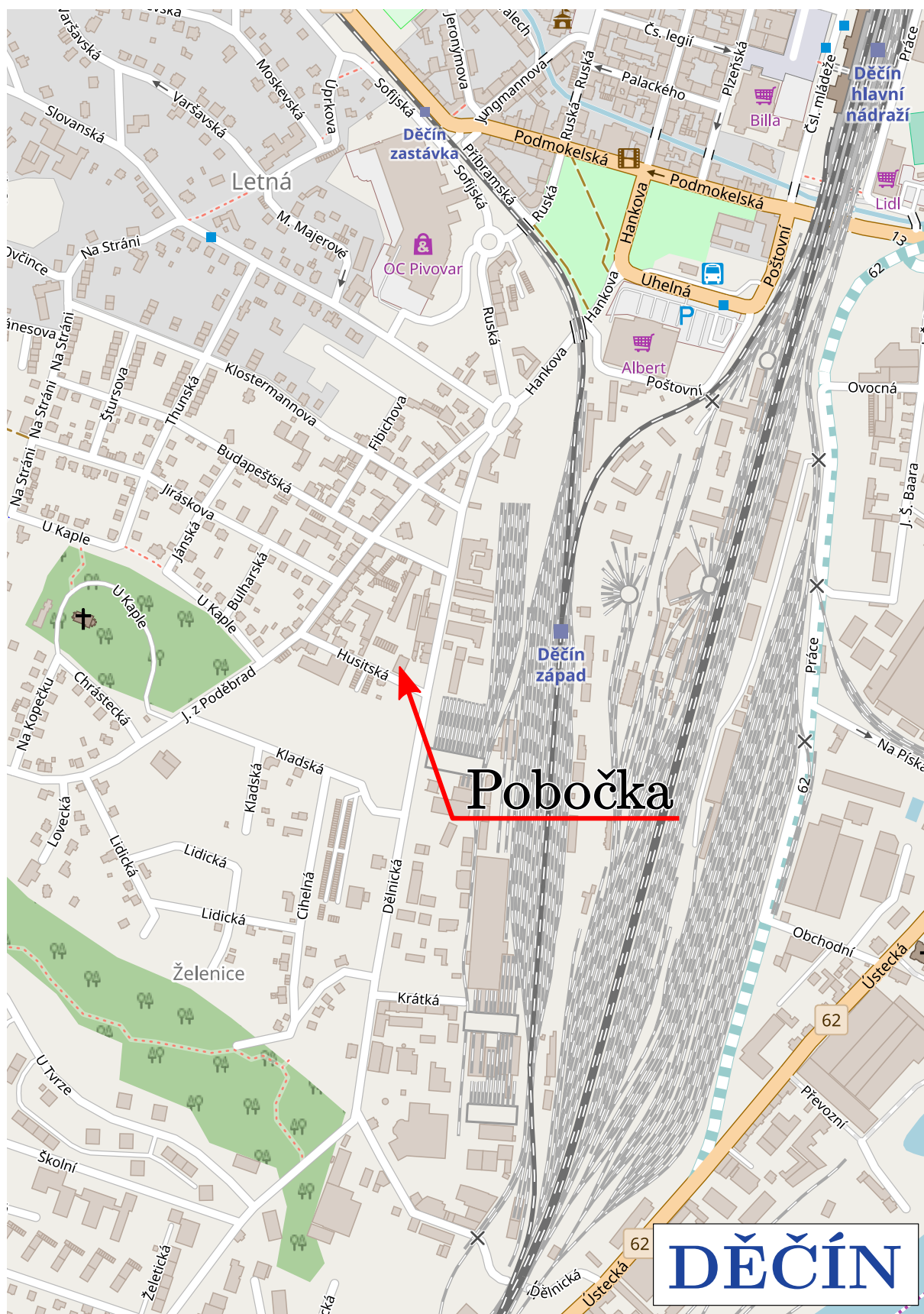
Úřední hodiny

pondělí a středa od 8:00 do 12:00 a od 13:00 do 17:00 hodin

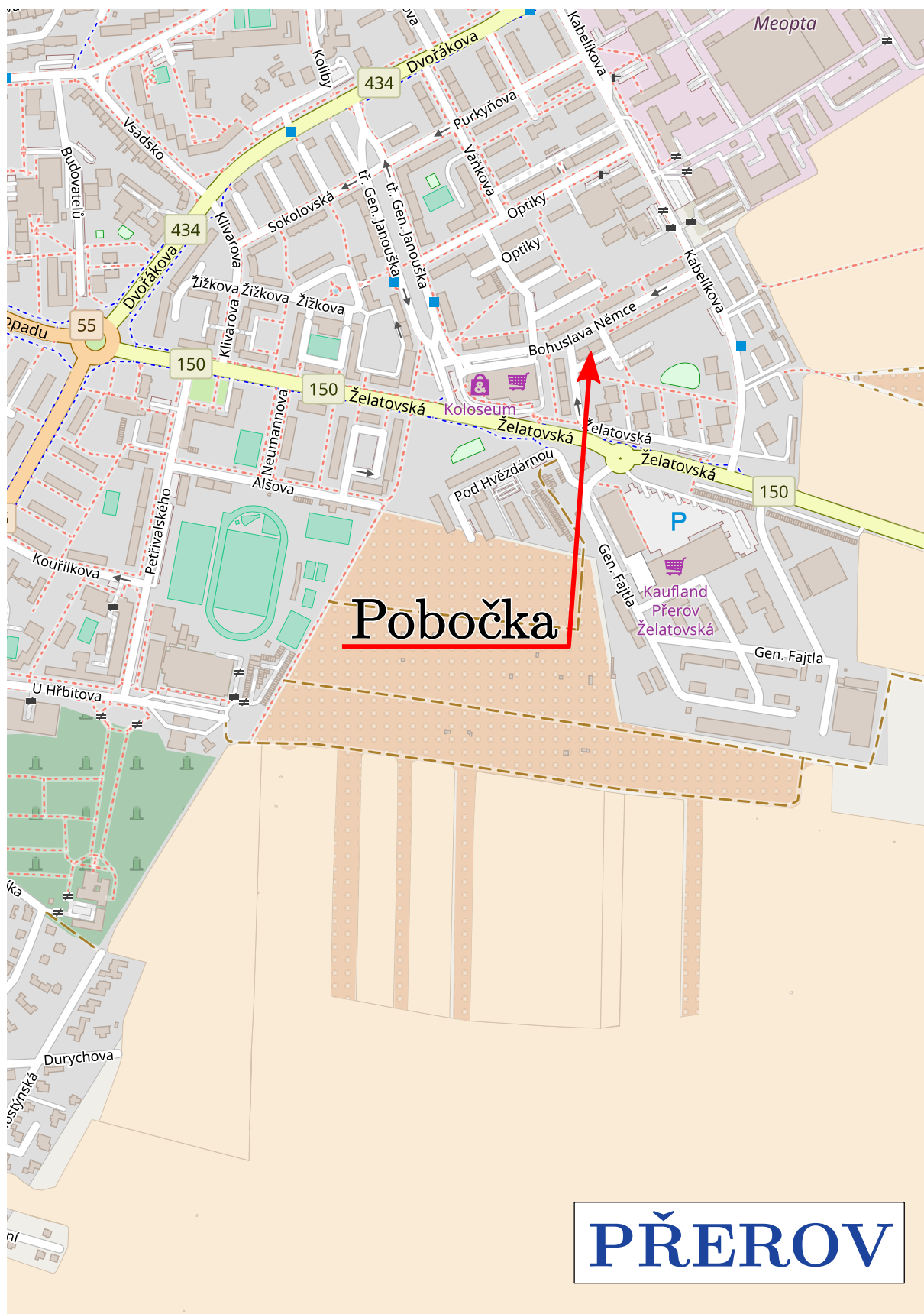
Státní plavební správa - ředitelství a pobočka Praha



Státní plavební správa - pobočka Děčín



Státní plavební správa - pobočka Přerov



Seznam tabulek

Vodní stavy	20
Setrvalost vodních stavů v regulovaném úseku dolního Labe	21
Přerušení plavebního provozu na vltavské vodní cestě	23
Přerušení plavebního provozu na labské vodní cestě	24
Kontroly plavebního provozu	34
Přestupky v plavebním provozu	34
Povolené akce na sledované vodní cestě	35
Plavební nehody	36
Vydaná osvědčení o vlastnictví plavidla	40
Technický dozor na jiná než malá plavidla	40
Technický dozor na malá plavidla	44
Schvalování dokumentací plavidel	45
Plavidla zapsaná a vymazaná v plavebním rejstříku v roce 2021	47
Plavidla zapsaná a vymazaná v plavebním rejstříku malých plavidel v roce 2021	47
Plavidla evidovaná v plavebním rejstříku k 31. 12. 2021	48
Plavidla evidovaná v rejstříku malých plavidel k 31. 12. 2021	49
Zkoušky způsobilosti vůdců plavidel a členů posádek plavidel	51
Vydané plavecké služební knížky	51
Zkoušky způsobilosti vůdců malých a rekreačních plavidel	53
Zkoušky způsobilosti žadatelů o ostatní průkazy a osvědčení	54
Vlastníci průkazů inspektora určeného technického zařízení k 31. 12. 2021	54
Zkoušky způsobilosti k získání pověření nebo odborné způsobilosti k ověřování praktických dovedností při vedení malého plavidla	54
Půjčovny plavidel	55
Schválený rozpočet	62
Vývojové tendence hospodaření	62
Plán práce	64

Seznam obrázků

Setrvalost vodních stavů v regulovaném úseku dolního Labe v roce 2021	22
Setrvalost vodních stavů v regulovaném úseku dolního Labe v roce 2021 (%)	22
Setrvalost vodních stavů v regulovaném úseku dolního Labe 2012–2021	22
Vývoj plavební nehodovosti 2012–2021	37
Vydané lodní doklady na jiná než malá plavidla 2012–2021	41
Vydaná lodní osvědčení na malá plavidla 2012–2021	45
Plavidla jiná než malá zapsaná v plavebním rejstříku za posledních 10 let	48
Plavidla malá zapsaná v rejstříku malých plavidel a plavebním rejstříku za posledních 10 let	49
Vydané průkazy způsobilosti na malá a rekreační plavidla 2012–2021	53
Vydané průkazy způsobilosti na jiná než malá plavidla 2012–2021	54
Organizační schéma Státní plavební správy	68
Územní působnost Státní plavební správy	69
Mapa pobočky Praha a ředitelství	71
Mapa pobočky Děčín	72
Mapa pobočky Přerov	73