

ZPRÁVA
o činnosti úřadu
v roce 2020



č. j. 389/Ř/21

Státní plavební správa
duben 2021

Obsah

1. Základní údaje o správním úřadu k 31. 12. 2020	5
2. Kolektiv vedení	5
3. Úvod	6
4. Dozor na vodní cesty a přístavy	8
4.1. Plavební poměry	8
4.2. Stavby a úpravy na vodních cestách	12
5. Dozor na plavební provoz a plavební nehody	25
5.1. Dozor na plavební provoz	25
5.2. Plavební nehody	34
6. Dozor na plavidla	36
6.1. Plavidla jiná než malá plavidla	36
6.2. Malá plavidla	40
6.3. Plavební rejstřík a rejstřík malých plavidel	43
7. Zkoušky způsobilosti členů posádek plavidel	47
7.1. Zkoušky způsobilosti členů posádek plavidel jiných než malých	47
7.2. Zkoušky způsobilosti vůdců malých a rekreačních plavidel	50
7.3. Zkoušky způsobilosti k získání pověření nebo odborné způsobilosti k ověřování praktických dovedností při vedení malého plavidla	51
8. Výkon státní správy	52
8.1. Správní rozhodnutí	52
8.2. Jiné správní akty a kontrolní činnost	54
9. Průřezová a metodická činnost	55

10. Hospodaření	63
10.1. Schválený rozpočet	63
10.2. Vývojové tendence hospodaření	63
10.3. Příjmy rozpočtových organizací	63
10.4. Správní poplatky a pokuty	64
10.5. Rozpočtové výdaje	64
11. Plán práce a prostředků na platy	65
11.1. Zaměstnanci	65
11.2. Absence a úrazovost	65
11.3. Prostředky na platy	65
12. Závěr - souhrnné zhodnocení činnosti	66
13. Organizační schéma Státní plavební správy	68
14. Územní působnost Státní plavební správy	69
15. Kde nás najdete	70
Seznam tabulek	74
Seznam obrázků	75

1. Základní údaje o správním úřadu k 31. 12. 2020

<i>Název správního úřadu:</i>	Státní plavební správa
<i>Adresa sídla:</i>	Jankovcova 4, 170 04 Praha 7
<i>IČ:</i>	00003352
<i>Právní forma:</i>	Organizační složka státu
<i>Datum a způsob zřízení:</i>	1. 10. 1995, zákon č. 114/1995 Sb., o vnitrozemské plavbě
<i>Působnost SPS:</i>	Vykonává státní správu a státní dozor při provozování plavby na vnitrozemských vodních cestách ČR ve věcech stanovených zákonem č. 114/1995 Sb.
<i>Počet zaměstnanců:</i>	85

2. Kolektiv vedení

Mgr. Klára Němcová

vedoucí služebního úřadu – ředitelka Státní plavební správy

Mgr. Katarína Koleničková

ředitelka odboru kontroly a metodiky

zástupce vedoucí služebního úřadu – ředitelky Státní plavební správy

Ing. Zdeněk Zavázal

ředitel kanceláře úřadu

Ing. Hynek Beneš

ředitel pobočky Praha

Ing. Martin Klein

ředitel pobočky Děčín

Ing. Tomáš Ostrčil

ředitel pobočky Přerov

3. Úvod

Ve smyslu zákona o vnitrozemské plavbě a navazujících prováděcích předpisů vykonává Státní plavební správa státní dozor a plní úkoly státní správy ve věcech vnitrozemské plavby s cílem zabezpečit její rozvoj a bezpečný a plynulý provoz. V oblasti dozoru na vodní cesty a přístavy hájí zájmy plavby při budování, úpravách a udržování vodních cest a přístavů. Vydává povolení k umístování, provádění nebo užívání staveb na sledovaných vodních cestách. Vydává povolení k provozování veřejných a neveřejných přístavů, odnímá povolení k provozování veřejných a neveřejných přístavů; vydává povolení k provozování přístavišť, překladišť, vývazišť a kotvišť, odnímá povolení k provozování přístavišť, překladišť, vývazišť a kotvišť. Sleduje vodní poměry a prosazuje zlepšování plavebních podmínek. U správců vodních cest a správců přístavů uplatňuje správními prostředky odstranění nedostatků zjištěných v plavební dráze, v plavebním značení, na hydrotechnických stavbách a zařízeních vodních cest a na vodních částech přístavů. Spravuje říční informační systém. V oblasti dozoru na plavební provoz prosazuje opatření k zajištění bezpečnosti plavby. Vydává opatření obecné povahy k zastavení, omezení nebo jiné úpravě plavebního provozu na vodní cestě; vydává pokyny k zajištění bezpečnosti a plynulosti plavebního provozu. Vydává povolení k provozu půjčovny malých plavidel umístěné na vodní cestě, vydává opatření obecné povahy k vymezení části vodní plochy k plutí malých plavidel, při kterém se nepoužijí povinnosti vůdce plavidla a provozování vodního lyžování a obdobných činností provozovaných ve vleku za plavidlem. Vydává povolení k zvláštní přepravě, povolení k pořádání akce na sledované vodní cestě a povolení k použití zvláštní signalizace. Vykonává dozor nad dodržováním předpisů týkajících se plavby. Provádí správní řízení podle zákona o vnitrozemské plavbě a zákona o vodách, kdy je rozhodováno o právech, právech chráněných zájmech a povinnostech osob. V řízení na místě zakazuje plavbu v případech stanovených zákonem o vnitrozemské plavbě, rozhoduje o výjimkách ze zákona o vnitrozemské plavbě a projednává s vodoprávním úřadem výjimky ze zákazu a omezení plavby podle zákona o vodách. Projednává přestupky podle zákona o vnitrozemské plavbě a zákona o vodách a ukládá za ně pokuty v přestupkovém řízení; rozhoduje o uložení pokuty za jiné správní delikty podle zákona o vnitrozemské plavbě a zákona o vodách. Provádí odborná šetření plavebních nehod. Spolupracuje na tvorbě a vyjadřuje se k návrhům předpisů, které mají souvislost s bezpečností plavebního provozu. V oblasti dozoru na plavidla, plovoucí zařízení a plovoucí tělesa schvaluje způsobilost plavidel k provozu na vodní cestě a vydává příslušné lodní listiny včetně lodních listin k přepravě nebezpečných věcí, které odnímá, nejsou-li splněny podmínky způsobilosti k provozu. Vede plavební rejstřík a rejstřík malých plavidel; schvaluje typ malého plavidla, plovoucího stroje a plovoucího zařízení; provádí cejchování plavidel a vydává cejchovní průkazy. Schvaluje způsobilost určených technických zařízení na plavidlech a vydává oprávnění k činnosti inspektora určených technických zařízení; vydává povolení k provozu zahraničního plavidla; stanoví počet a složení lodních posádek. V oblasti plavecké způsobilosti provádí zkoušky způsobilosti vůdců plavidel a členů lodních posádek. Vydává průkazy způsobilosti k vedení a obsluze plavidel, rozhoduje o jejich zadržení a odnětí za podmínek stanovených zákonem; pověřuje právnické a fyzické osoby ověřováním praktických dovedností při vedení malého plavidla; vydává osvědčení o zvláštních znalostech k přepravě nebezpečných věcí, osvědčení o odborné způsobilosti bezpečnostního poradce pro přepravu nebezpečných věcí a osvědčení o odborné způsobilosti k provozování vodní dopravy pro cizí potřeby; vydává plavecké služební knížky. Spolupracuje při soustavném zvyšování odborné úrovně lodních posádek. Působení Státní plavební správy na

území České republiky je zajišťováno prostřednictvím odborných útvarů v sídle Státní plavební správy a ve vymezené územní působnosti odbory pobočkami Praha, Děčín a Přerov. Výkonnou činnost zajišťují především pobočky. Jejich práce je zhodnocena v kapitolách 4.–8. Centrální útvary zajišťují v odborné oblasti především metodiku pro výkonné složky a vnitřní kontrolu a dále pak záležitosti finanční, hospodářské a personální. Jejich činnost je zhodnocena v kapitolách 9.–11.

4. Dozor na vodní cesty a přístavy

4.1. Plavební poměry

Vltava

Vltavská vodní cesta byla v uspokojivém stavu a pro provoz plavidel bezpečná, pouze v úseku Vltavy v ř. km 182,66 (Podolsko) až ř. km 200,40 (Kořensko) byla netradičně na začátku plavební sezóny podkročena minimální plavební hladina. Nebyly zde tedy garantovány ponory plavidel a plavba byla obnovena 13. června 2020. Vzhledem k deštivému létu naopak od uvedeného data až do konce plavební sezóny již minimální plavební hladina podkročena nebyla.

K zastavení plavby z důvodu výskytu ledových jevů v hodnoceném roce nedošlo.

K zastavení plavby z důvodu vysokých vodních stavů v hodnoceném roce nedošlo.

Přes plavební komoru Kořensko byla zastavena plavba od 1. dubna 2020 do 12. června 2020.

Přes plavební komoru Štěchovice byla zastavena plavba od 18. května 2020 do 20. května 2020.

Schválené plánované zastavení plavby přes velkou plavební komoru Vrané nad Vltavou proběhlo v termínu od 5. května 2020 do 31. prosince 2020 a přes plavební komoru Praha-Modřany byla zastavena plavba dne 31. srpna 2020.

Přes velkou plavební komoru Praha-Štvanice byla zastavena plavba od 29. září 2020 do 27. října 2020 a přes malou plavební komoru Praha-Štvanice od 27. října 2020 do 15. prosince 2020. Dále znovu přes velkou a malou plavební komoru Praha-Štvanice byla zastavena plavba od 10. prosince 2020 od 10:00 hodin do 15. prosince 2020 do 12:00 hodin.

Přes velkou a malou plavební komoru Praha-Podbaba a na plavebním kanále Troja byla zastavena plavba 13. května 2020, 15. října 2020 a od 10. prosince 2020 od 10:00 hodin do 15. prosince 2020 do 12:00 hodin.

Přes plavební komoru Dolánky byla zastavena plavba od 18. května 2020 do 22. května 2020, od 8. června 2020 do 12. června 2020 a od 12. října 2020 do 18. října 2020.

Přes velkou plavební komoru Hořín byla zastavena plavba od 1. ledna 2020 do 20. června 2020 a od 11. října 2020 do 31. prosince 2020 z důvodu její rozsáhlé rekonstrukce a modernizace.

V termínu od 1. února 2020 do 10. dubna 2020 a od 11. října 2020 do 11. listopadu 2020 byla zastavena plavba přes malou plavební komoru Hořín a zároveň na plavebním kanále Vraňany – Hořín.

Během plánovaného zastavení plavby byly na většině plavebních zařízení provedeny všechny plánované práce.

Střední Labe

Labská vodní cesta byla v uspokojivém stavu a pro provoz plavidel bezpečná.

K zastavení plavby z důvodu výskytu ledových jevů v hodnoceném roce došlo v měsíci březnu.

K zastavení plavby z důvodu vysokých vodních stavů v hodnoceném roce nedošlo.

Schválená plánovaná zastavení plavby na plavebních komorách proběhla na komorách Týnec nad Labem, Veletov, Kolín, Klavary, Poděbrady a Nymburk od 29. září 2020 do 5. října 2020.

Plavební komora Velký Osek byla mimo provoz od 29. září 2020 do 30. listopadu 2020.

Plavební komory Kostomlátky, Hradištko, Lysá nad Labem a Čelákovice byly mimo provoz od 29. září 2020 do 7. prosince 2020.

Plavební komora Brandýs nad Labem byla mimo provoz od 2. října 2020 do 1. listopadu 2020.

Plavební komory Kostelec nad Labem a Lobkovice byly mimo provoz od 2. října 2020 do 7. prosince 2020.

Plavební komora Obříství byla mimo provoz od 5. října 2020 do 9. října 2020.

Během plánovaného zastavení plavby byly na většině plavebních zařízení provedeny všechny plánované práce.

Dolní Labe – kanalizovaný úsek

Plavební podmínky byly v roce 2020 příznivé a stav vodní cesty byl uspokojivý. Vodní cesta svými parametry umožňovala bezpečný provoz plavidel stanovených rozměrů.

Zámraza nebo vysoké vodní stavy limitující plavební provoz se nevyskytly. Dnů s průtokem nad 150 m³/s v profilu řídicího vodočtu Mělník, po které bylo v úseku Mělník až Lovosice možné plout se zvýšeným ponorem 210 cm, bylo celkem 161. V úseku Lovosice až Ústí nad Labem-Střekov bylo na základě vodních stavů na řídicím vodočtu v Ústí nad Labem nad 280 cm (resp. nad 300 cm) možno využít zvýšený ponor 210 cm pouze po dobu 29 dnů (resp. ponor 220 cm po dobu 19 dnů).

Pro rok 2020 nepožadoval správce vodní cesty celkovou odstávku plavebních objektů na kanalizovaném úseku dolního Labe, na vodních dílech byla vždy v provozu alespoň jedna z plavebních komor. Z důvodu výskytu onemocnění COVID-19 a následného vyhlášení nouzového stavu v České republice došlo od poloviny března 2020 na zdymadlech na dolním Labi k omezení proplavovacích časů, které trvalo do ukončení nouzového stavu 17. května 2020. Nutno konstatovat, že toto opatření nevedlo k výraznějšímu omezení plavby. Vzhledem k epidemiologické situaci mohla být osobní plavidla přepravována pouze bez cestujících a osobní doprava tedy nebyla fakticky provozována. Naopak zájemci z oblasti nákladní či rekreační plavby mohli v případě, že byl požadavek na proplavení oznámen správci vodní cesty v předstihu alespoň tři hodiny předem, využívat plavební komory téměř bez omezení. Druhé vyhlášení nouzového stavu v České republice, které z důvodu tzv. „druhé vlny“ epidemie přišlo na podzim 2020, neznamenalo omezení proplavovacích časů přes zdymadla na dolním Labi ze strany správce vodní cesty. Malá plavební komora Štětí byla z důvodu provádění nových nátěrů ocelových konstrukcí svodidel plavebních komor mimo provoz od 30. září 2020 do 16. listopadu 2020, tyto nátěrové práce poté pokračovaly na svodidlech velké plavební komory, která byla mimo provoz od 17. listopadu

2020 do 31. prosince 2020. V době trvání odstávky velké plavební komory Štětí musely být při plavbě přes zdymadlo Štětí rozpojovány sestavy plavidel s délkou přesahující délku malé plavební komory Štětí, což přinášelo plavbě určité omezení v podobě zdržení při proplavování. Na zdymadle Roudnice nad Labem byla od 23. září 2020 z důvodu poruchy a následných oprav mimo provoz malá plavební komora, odstávka byla využita i k zahájení nátěrových prací na svodidlech této komory, nátěrové práce pokračovaly do roku 2021. Ve zdrži vodního díla České Kopisty bylo povoleno krátkodobé (dvě hodiny) úsekové zastavení plavby dne 24. října 2020 z důvodu instalace výstrah na vedení vysokého napětí křížící vodní tok Labe u obce Křešice. Na zdymadle České Kopisty byl od 18. prosince 2020 obnoven plavební provoz malou plavební komorou, jejíž odstávka z důvodu poškozeného patního ložiska dolních vrat probíhala od 22. prosince 2018. Plavební provoz velkou plavební komorou Lovosice, která byla z důvodu poškozeného patního ložiska dolních vrat mimo provoz v období od 1. května 2019, byla po dokončení oprav obnovena plavba v plném rozsahu od 4. listopadu 2020. Velká plavební komora Ústí nad Labem-Střekov byla z důvodu poruchy mimo provoz od 9. do 20. února 2020. Malá plavební komora Ústí nad Labem-Střekov byla z důvodu opravy vrat mimo provoz ve dnech od 1. září 2020 do 31. října 2020.

Při pořádání akcí na sledované vodní cestě bylo v zájmu zajištění bezpečnosti a plynulosti plavebního provozu v červnu povoleno krátkodobé (8 hodin) zastavení plavebního provozu za účelem pořádání veslařských závodů ve zdrži vodního díla Štětí a ve zdrži vodního díla Roudnice nad Labem, včetně vymezené vodní plochy v Roudnici nad Labem, bylo povoleno zastavení plavebního provozu ve dvou dnech v květnu, po jednom dni v červnu a srpnu a ve dvou dnech v září z důvodu pořádání závodů jachtařů, veslařů a vodních motoristů. Ve zdrži vodního díla Ústí nad Labem-Střekov bylo v srpnu povoleno krátkodobé (jedna hodina) úsekové zastavení plavby u obcí Malé a Velké Žernoseky pro pořádání plaveckých závodů. Uvedená opatření neznamenala významné omezení pro plavební provoz.

Dolní Labe – regulovaný úsek

Z hodnoty ročního průměru vodních stavů na řídicím vodočtu v Ústí nad Labem za rok 2020 by se dalo odvodit, že plavební podmínky v regulovaném úseku Labe se v roce 2020 oproti předchozím letům (období od roku 2015) mírně zlepšily. Přesto leden, duben a květen, kdy vodní stav byl kromě 4 dnů pod 170 cm, lze charakterizovat jako velmi suché měsíce. Zároveň vodní stavy v hodnotě 160 cm nebo méně (kdy provozovatelé velkých plavidel sami z důvodu nerentability vodní dopravu ukončují) trvaly v celkem 105 dnech, tj. téměř 1/3 roku. Tzv. plnosplavnosti (vodní stav 275 cm a více) bylo dosaženo celkem pouze ve 35 dnech (4 dny v únoru, 5 dnů v březnu, 5 dnů v červnu, 4 dny v červenci, 5 dnů v říjnu a 12 dnů v listopadu), což je počet srovnatelný např. s rokem 2018. Výskyt a vývoj vodních stavů v regulovaném úseku Labe v roce 2020 je patrný též z dále uvedené tabulky „Setrvalost vodních stavů v regulovaném úseku dolního Labe“ (strana 21).

Zámraza se nevyskytla, limitního vodního stavu pro zastavení plavebního provozu v úseku Ústí nad Labem-Střekov až Hřensko (tj. 540 cm v profilu řídicího vodočtu Ústí nad Labem) nebylo dosaženo.

Po celý rok platil zákaz plavby levým mostním polem železničního mostu Děčín Loubí z důvodu nánosů. Při pořádání akcí na sledované vodní cestě bylo v zájmu zajištění bezpečnosti a plynulosti plavebního provozu povoleno zastavení plavebního provozu v jednom dni v červnu (9 hodin) ve vymezené vodní ploše ve veřejném přístavu Děčín-

Rozbělesy z důvodu pořádání závodu vodních motoristů, v srpnu se jednalo o krátkodobé (jedna hodina) zastavení plavebního provozu v Děčíně pod zámkem z důvodu pořádání plavecké části závodu triatlonistů a z totožného důvodu v říjnu bylo šestihodinové zastavení plavebního provozu v úseku Těchlovice až Děčín pod zámkem. Uvedená opatření nepředstavovala zásadní omezení plavebního provozu v tomto úseku vodní cesty.

Morava včetně Baťova kanálu

Stav vodní cesty řeka Morava včetně Baťova kanálu v roce 2020 byl příznivý a neměl na bezpečnost plavby negativní vliv.

Mrazové jevy a zámraza, podobně jako v předchozích letech, nezpůsobily vzhledem k sezónnímu charakteru plavby její omezení, nevznikly rovněž žádné škody či problémy na stavbách a zařízeních na této vodní cestě. Vodní stavy dosáhly několikrát vyšších hodnot, kdy byly překročeny limity výšky plavebních hladin stanovené ve vyhlášce o pravidlech plavebního provozu. Tato omezení plavby trvala vždy pouze několik dní po dobu zvýšených vodních průtoků. Oproti předcházejícím rokům nehrozilo omezení či zastavení plavby z důvodu sucha a nedostatku vody pro komorování plavidel.

K neplánovanému zastavení plavby došlo z důvodu přerušení dodávky elektřiny dne 1. září 2020 v plavební komoře Nedakonice, z důvodu demontáže potrubí při rekonstrukci vysokotlakého plynovodu byla na jeden den (1. duben 2020) zastavena plavba pod silničním mostem na silnici č. 55 v Rohatci, ř. km 109,04 – 109,06.

V zájmu zajištění bezpečnosti a plynulosti provozu na vodní cestě bylo dne 13. června 2020 povoleno na 8 hodin zastavení plavebního provozu za účelem pořádání veslařských závodů v úseku ř. km 160,220 – 166,450.

Odstávky na vodní cestě za účelem stavebních a udržovacích prací proběhly v průběhu roku 2020 v úseku od železobetonového mostu Vnorovy po plavební komoru Veselí nad Moravou, ř. km 14,895 – 18,054 a v úseku ř. km 0,900 – 13,000 od jezu na říčce Radějovce po plavební komoru Vnorovy I. v termínech od 1. ledna do 15. dubna a od 1. října a do 31. prosince 2020. Důvodem pro zastavení plavby byla údržba břehového opevnění od železobetonového mostu Vnorovy po plavební komoru Veselí nad Moravou, výstavba servisních stání pod plavebními komorami Veselí nad Moravou, Vnorovy I., Vnorovy II. a stavba přístavu ve Veselí nad Moravou.

Opatření proti šíření onemocnění COVID-19 zasáhla do všech částí ekonomiky. Do určité míry se týkala i vnitrozemské plavby. Povodí Moravy, s. p., jako správce vodní cesty průplav Otrokovice – Rohatec včetně řeky Moravy proto připravilo kroky ke zmírnění důsledků těchto opatření. Provozovatelům plavby na této vodní cestě a pro podporu turistického ruchu realizovalo prodloužení letního režimu proplavování plavebních komor téměř o polovinu.

Hlavní plavební sezóna v roce 2020 začala 1. května v režimu komorování od pátku do neděle. Za normálních okolností by provoz v letním režimu (což je provozování plavebních komor ve dnech od úterý do neděle) začal až v měsíci červnu a skončil už v měsíci srpnu. Letos ale Povodí Moravy, s. p. zahájilo plný provoz plavebních komor od úterý do neděle již od 15. května 2020. V tomto provozu fungovaly plavební komory až do dne 11. října 2020. Ve srovnání s rokem 2019, kdy letní režim komorování probíhal celkem 79 dnů, tak byla sezóna 2020 prodloužena o 40 dnů na celkových 119 dnů.

Vodní cesty účelové

Plavební poměry na vodních cestách účelových v územní působnosti pobočky Děčín byly v roce 2020 stabilizované a nebyla zaznamenána žádná omezení plavebního provozu na těchto vodních cestách, s výjimkou účelové vodní cesty na přehradní nádrži Rozkoš, kde je od letní sezóny 2018 v platnosti omezení plavebního provozu na severní části nádrže pouze na výtlačný režim plavby. Trvá zde také upozornění správce vodní cesty, že dojde-li v jižní části nádrže k poklesu hladiny pod kótu 279,00 m n. m., mohou se v některých místech objevovat mělčiny a nebezpečné překážky pro plavbu a správce vodní cesty již nemůže garantovat bezpečné plavební podmínky na této vodní cestě. V roce 2020 v letní plavební sezóně hladina pod tuto kótu neklesla. Obdobné upozornění správce vodní cesty platilo v roce 2020 také pro účelovou vodní cestu Nechranice při poklesu hladiny pod kótu 267,00 m n. m., přičemž pod tuto kótu se hladina dostala 10. srpna a k jejímu zvýšení následně už do konce roku nedošlo.

Případný výskyt zámrazy neměl vzhledem k sezónnosti plavebního provozu na účelových vodních cestách na plavební provoz vliv, vysoké vodní stavy omezující plavbu na těchto vodních cestách se nevyskytly.

Při pořádání akcí na sledované vodní cestě bylo v zájmu zajištění bezpečnosti a plynulosti plavebního provozu povoleno zastavení provozu ve vymezené vodní ploše pro plutí malých plavidel (jetsurfů) na vodní cestě Předměřice nad Labem za účelem pořádání tréninků mládeže na jetsurfech či mezinárodních závodů jetsurfů ve víkendových dnech v období červen až srpen, ve dvou až třídenních blocích. Na přehradní nádrži Nechranice ve vymezené vodní ploše (zcela nově vymezená vodní plocha - viz kapitola 8. „Výkon státní správy“, část 8.1. „Správní rozhodnutí“) bylo po 13 srpnových dnů povoleno časové omezení pro plavidla, která se nezúčastnila plavebním úřadem povolené akce na sledované vodní cestě.

Na nesledované vodní cestě Ohře v Sokolově byl z důvodu opravy Krejcarové lávky opatřením obecné povahy Státní plavební správy s ohledem na bezpečnost účastníků plavebního provozu - vodáků - zastaven plavební provoz ve stavbu dotčeném úseku vodní cesty (cca 40 m) v období od 15. července do 31. srpna.

Žádné z uvedených opatření nepředstavovalo zásadní omezení plavebního provozu.

Plavební poměry na účelových vodních cestách byly v roce 2020 stabilní a vyrovnané, ke změnám plavebních hladin, které by bránily plavbě, v plavební sezóně nedošlo.

Zámraza neměla na plavbu s ohledem na její převážně sezónní charakter v podstatě žádný vliv.

Vysoké vodní stavy po celou plavební sezónu nenastaly, nebylo proto nutné z tohoto důvodu omezovat či zastavovat plavbu.

Krátkodobé zastavení plavebního provozu proběhlo z důvodu zajištění plavební bezpečnosti na přehradní nádrži Slezská Harta v souvislosti s pořádáním závodu Swimrun Slezská Harta 2020 na jeden den, a to 25. července.

4.2. Stavby a úpravy na vodních cestách

Vltava

Koncem roku bylo předáno staveniště pro stavbu nábrežní zdi přístaviště na pravém břehu v Českých Budějovicích proti přístavišti „Lannova loděnice“. Stavba je prováděna

za účelem zvýšení kapacity stání plavidel v Českých Budějovicích, jelikož stávající kapacita s ohledem na zvyšující se intenzitu plavebního provozu rekreačních plavidel již v dané lokalitě nestačí pokrýt poptávku provozovaných plavidel.

Na podzim byla zahájena stavba na vodním díle Hněvkovice „zabezpečení vodního díla před účinky velkých vod“. V rámci této stavby dojde k rekonstrukci plavební komory, jejímž cílem je převádění velkých vod přes tuto plavební komoru.

Po ukončení plavební sezóny byly obnoveny práce na prohrábkách pod vodním dílem Kořensko (tj. zajištění plavební dráhy k plavební komoře) za účelem zajištění plavebních hloubek i při nižších vodních stavech v daném úseku s možností lepšího využití plavební komory při poklesu hladiny v nádrži vodního díla Orlík. V rámci těchto prohrábek bude zhotoveno také čekací stání v dolní vodě plavební komory, určené především pro sníženou hladinu, které ale bude sloužit i při vyšších hladinách a tím dojde ke zvýšení kapacity stávajícího stání. Dále zde dojde k prodloužení dělicí zdi mezi plavební komorou a malou vodní elektrárnou za účelem zajištění bezpečného zaplouvání a vyplouvání plavidel do plavební komory při snížení plavební hladiny.

Na vodním díle Orlík byla dokončena rekonstrukce lodního zdvihadla pro malá plavidla, v jejímž rámci byla prodloužena horní kolejová dráha o 15 m (výškově se jedná o 3,0 m). Tato úprava prodlouží období možného převážení plavidel při poklesu hladiny v nádrži vodního díla.

Ve druhé polovině loňského roku proběhla oprava horních stavítek vrat a výměna žebříků v plavební komoře Štěchovice.

Na velké plavební komoře Vrané nad Vltavou proběhla oprava horních vrat.

Přístavní činnost veřejného přístavu Praha-Radotín probíhala standardním způsobem bez zásadních koncepčních změn. Přístav je v bezpečném a provozuschopném stavu.

Na plavební komoře Praha-Modřany proběhla oprava poruchy hydraulického ovládní středních vrat plavební komory.

Přístavní činnost veřejného přístavu Praha-Smíchov probíhala standardním způsobem bez zásadních koncepčních změn. Přístav je v bezpečném a provozuschopném stavu.

V tomto roce proběhlo odstranění nánosů z bazénu přístavu Praha-Podolí.

Na velké plavební komoře Praha-Štvanice proběhlo vyčištění nánosů ze dna komory a stavebně technický průzkum dna, současně na malé plavební komoře Praha-Štvanice proběhla výměna dolních vrat plavební komory. Začátkem roku byly dokončeny práce v rámci modernizace rejd plavebních komor Praha-Štvanice a prohrábků za účelem zvýšení ponorů na vltavské vodní cestě – říční část pro zajištění ponoru plavidel 2,2 m.

V tomto roce byla také dokončena rekonstrukce Negrelliho viaduktu.

Přístavní činnost veřejného přístavu Praha-Libeň a Praha-Holešovice probíhala standardním způsobem bez zásadních koncepčních změn. Přístavy jsou v bezpečném a provozuschopném stavu.

Ve druhé polovině roku byla uvedena do provozu nová pěší lávka v Troji na místě lávky původní.

Na velké a malé plavební komoře Praha-Podbaba byla provedena jednodenní zkouška provizorního opatření na horních vratech pro převádění povodňových průtoků v rámci kompenzačního opatření Ústřední čistírny odpadních vod.

Na plavební komoře Dolánky byla zastavena plavba z důvodu opravy žaluziového uzávěru dolních vrat plavební komory.

V průběhu roku nadále probíhala rozsáhlá rekonstrukce a modernizace velké plavební komory Hořín, jejímž cílem je zlepšení podjezdných výšek (tj. zdvihací dolní portál plavební komory) a zlepšení parametrů plavební komory (tj. dosažení šířky 12,0 m na ohlavích plavební komory).

V tomto roce probíhaly práce na zajištění podjezdných výšek na plavebním kanále Vraňany – Hořín, tj. zdvižení některých stávajících mostů nebo výstavba nových mostů, které mají buď dostatečnou podjezdnou výšku, nebo jsou provedeny jako zdvihací. Část mostů byla uvedena do zkušebního provozu.

V letošním roce byla dokončena lávka pro pěší přes Vltavu v Lužci nad Vltavou, která nahradila přívoz.

V první polovině roku probíhaly dokončovací práce na prohrábkách za účelem zvýšení ponorů na vltavské vodní cestě – říční část (v úseku veřejný přístav Praha-Radotín až vjezd do plavebního kanálu Vraňany – Hořín) s cílem zajištění ponoru plavidel 2,2 m. Po zaměření vodní cesty bylo zjištěno, že nejsou potřebné plavební hloubky zajištěny ve veřejném přístavu Praha-Radotín (v důsledku probíhajícího splaveninového režimu Berounky). V dolní a horní rejdě plavební komory Praha-Smíchov budou provedeny prohrábký na plánovaný ponor v roce 2021.

Přístavní činnost veřejného přístavu Praha-Smíchov a Praha-Holešovice probíhala standardním způsobem bez zásadních koncepčních změn. Přístavy jsou v bezpečném a provozuschopném stavu.

Byly provedeny úsekové kontroly vodní cesty organizované Státní plavební správou a probíhající za přítomnosti správce vodní cesty, ze kterých vznikly dílčí požadavky na úpravu plavebního značení. Ucelená revize plavebního značení v rámci společné pojízdky správce vodní cesty a Státní plavební správy v roce 2020 z důvodu pandemie nemoci COVID-19 neproběhla.

V průběhu roku 2020 se uskutečnily pravidelné technicko-bezpečnostní dohledy na vodních dílech. Těchto pravidelných dohledů se zúčastňuje Státní plavební správa a jsou při nich uplatňovány požadavky na zkvalitnění vodní cesty a zajištění její bezpečnosti. Připomínky vznesené při dohledech jsou zahrnuty do plánu oprav a údržby. Řádné prohlídky potvrdily, že díla jsou v bezpečném a provozuschopném stavu.

Střední Labe

Koncem roku byla dokončena stavba lávky pro pěší vedle Rosického mostu v Pardubicích.

V tomto roce byla ukončena výstavba nového mostu přes Labe ve Valech, která zajistí požadované parametry vodní cesty. V rámci této stavby byl snesen stávající most, který požadovaným parametrům na vodní cestu nevyhovoval. V průběhu stavby Státní plavební správa upravovala plavební provoz tak, aby vyhovoval místním podmínkám a postupu výstavby mostu.

Na plavební komoře Týnec nad Labem se v rámci plánované odstávky uskutečnila prohlídka, cyklická plánovaná údržba včetně drobných oprav a oprava servovalce horních vrat.

Na plavebních komorách Veletov, Kolín, Klavary, Poděbrady, Nymburk, Hradištko, Čelákovice a Obříství se v rámci plánované odstávky uskutečnila prohlídka a cyklická plánovaná údržba včetně drobných oprav.

Na plavební komoře Velký Osek v rámci plánované odstávky proběhla prohlídka vyčerpané plavební komory před ukončením záruky a cyklická plánovaná údržba včetně drobných oprav.

Ve druhé polovině roku byla dokončena lávka pro pěší přes horní ohlaví plavební komory Nymburk.

Dále byla v tomto roce zahájena stavba lávky pro pěší v Nymburce, která má nahradit původní lávku, odstraněnou z důvodu špatného technického stavu.

Na plavební komoře Kostomlátky v rámci plánované odstávky proběhla oprava dna plavební komory, resp. bylo odstraněno dno původní a vybetonováno nové.

Na plavební komoře Lysá nad Labem v rámci plánované odstávky byla provedena protikorozi ochrana dolních a horních vrat plavební komory a oprava dna dolního ohlaví plavební komory.

V tomto roce byla zahájena rekonstrukce železničního mostu v Čelákovících. V rámci této stavby má být snesena původní konstrukce mostu a nahrazena novou, čímž budou splněny příslušné požadavky stanovené předpisy o vnitrozemské plavbě.

Na plavební komoře Brandýs nad Labem v rámci plánované odstávky proběhla prohlídka plavební komory před ukončením záruky a cyklická plánovaná údržba včetně drobných oprav.

Na plavební komoře Lobkovice v rámci plánované odstávky byla provedena protikorozi ochrana dolních vrat plavební komory a rekonstrukce hydraulického systému.

Byly provedeny úsekové kontroly vodní cesty organizované Státní plavební správou a probíhající za přítomnosti správce vodní cesty, ze kterých vznikly dílčí požadavky na úpravu plavebního značení. Ucelená revize plavebního značení v rámci společné pojížďky správce vodní cesty a Státní plavební správy v letošním roce z důvodu pandemie nemoci COVID-19 neproběhla.

Dále probíhalo průběžné odstraňování nánosů na vodní cestě za účelem zajištění příslušných plavebních hloubek.

V uplynulém roce byly provedeny kontroly technicko-bezpečnostního dohledu na většině vodních děl. Pravidelných dohledů se zúčastňují pracovníci Státní plavební správy a uplatňují požadavky na zkvalitnění vodní cesty a zajištění její bezpečnosti. Tyto vznesené připomínky jsou zahrnovány do plánu oprav a údržby a jsou průběžně řešeny. Prohlídky potvrdily, že vodní díla jsou v bezpečném a provozuschopném stavu.

Dolní Labe – kanalizovaný úsek

Stav staveb na vodních dílech v kanalizovaném úseku dolnolabské vodní cesty byl uspokojivý. Na vodních dílech Roudnice nad Labem a České Kopisty byly správcem vodní

cesty provedeny pravidelné kontroly technicko-bezpečnostního dohledu. Z důvodu nepříznivé epidemiologické situace v roce 2020 a žádoucího omezení kontaktů zaměstnanců plavebního úřadu s veřejností bylo se správcem vodní cesty samostatně projednáno zaměření plavebních hloubek v rejdách plavebních komor a v rámci uvedených kontrol byl uplatněn požadavek na odtěžení zjištěných nánosů. Vodní díla i přístavy v kanalizovaném úseku Labe byly v roce 2020 v provozuschopném a bezpečném stavu.

V přístavech v kanalizovaném úseku Labe v územní působnosti pobočky Děčín nebyla v roce 2020 realizována stavební činnost.

Ve Štětí byla dokončena rekonstrukce silničního a železničního mostu, plavební úřad vydal souhlasné stanovisko k povolení zkušebního provozu. Bylo vydáno souhlasné stanovisko ke kolaudaci stavby nového překladiště štěrkopísku u levého břehu pod obcí Nučnický, překladiště štěrkopísku probíhá do plavidel vyvázaných u překladiště svodilové stěny, dříve používané plovoucí zařízení -dopravníková sekce - s názvem Nučnický 1 bylo přemístěno do neveřejného přístavu Hadík. Ke stavbám Přístaviště Štětí a Přístaviště Brná byla vydána souhlasná stanoviska k řízení o prodloužení termínu k dokončení stavby. Pro stavby Přístaviště Litoměřice a Přístaviště Ústí nad Labem-Vaňov byla vydána souhlasná stanoviska k vybudování vodovodních přípojek a elektropřípojek nízkého napětí. Závazná stanoviska byla vydána k dokumentacím staveb Servisní centrum v Roudnici nad Labem či k instalaci kulových výstrah na vedení vysokého napětí křížící vodní tok Labe u obce Křešice (k akci bylo přistoupeno po opakovaných střetech malých letounů s tímto vedením, naposledy se tak stalo na podzim roku 2019, kdy se malé letadlo po kolizi se vzdušným vedením zřítilo přímo do zdrže České Kopisty). Pro účely územního řízení bylo vydáno stanovisko k projektu na výstavbu vedení pro napájení sportovišť a rychlonabíječky elektromobilů v Lovosicích, které bude propojovat stávající rozvodnu na pravém břehu Labe v Píšťanech se stávající transformační stanicí v Lovosicích, tj. s přechodem přes vodní tok Labe a přes spodní část dolního plavebního kanálu vodního díla Lovosice. Přechod kabelu by měl být realizován v rámci plánované lávky pro pěší a cyklisty z Lovosic do Píšťan. V případě, že lávka nebude do poloviny roku 2021 provedena, uvažuje projekt buď se vzdušným vedením nebo uložení kabelu ve chrániče v podvrtnu pode dnem vodní cesty. K projednání celkové koncepce projektované lávky pro pěší a cyklisty se uskutečnilo ústní jednání s projektanty a správcem vodní cesty. Závazné stanovisko bylo vydáno také k dokumentaci na generální opravu horních vrat velké plavební komory Ústí nad Labem-Střekov, která by měla být zahájena v květnu 2021 a dokončena v listopadu 2024.

Ve vyznačení plavební dráhy signálními znaky nebyly zjištěny žádné zásadní závady a lze konstatovat, že vyznačení vodní cesty bylo na dobré úrovni.

Dolní Labe – regulovaný úsek

Stav vodní cesty v regulovaném úseku dolního Labe byl s ohledem na vodní stavy dobrý. Stavby ve veřejných přístavech v regulovaném úseku Labe byly v provozuschopném a bezpečném stavu.

Plavebnímu úřadu byla předložena projektová dokumentace stavby modernizace stávající přístavní hráze v Centrálním přístavu, přičemž navýšená zeď bude sloužit k vyvázování nákladních plavidel. Po doplnění dokumentace z hlediska bezpečnosti posádek vyvázaných plavidel (např. doplnění výstupních žebříků) bylo ke stavbě vydáno souhlasné stanovisko. Závazné souhlasné stanovisko bylo vydáno pro účely územního řízení k vý-

stavbě lávky pro chodce a cyklisty, která bude spojit pravý a levý břeh Labe ve městě Děčín a nad plavebním profilem Labe bude uložena na konzoli vetknuté do stávající nosné konstrukce železničního mostu v říčním km 741,11. Závazné souhlasné stanovisko bylo vydáno ke stavebnímu řízení stavby s názvem „Optimalizace traťového úseku Děčín východ (mimo) – Děčín-Prostřední Žleb (mimo)“, při níž dojde mj. ke kompletní výměně ocelové mostní konstrukce železničního mostu přes Labe v Děčíně-Loubí v říčním km 738,87. Stavba by měla být zahájena v roce 2022. Dle předložené dokumentace budou na březích a v toku Labe vystavěny pomocné montážní bárky sloužící pro demontáž stávající mostní konstrukce a sanaci spodní stavby a pro montáž nové ocelové konstrukce. Vlivem těchto pomocných konstrukcí dojde k zúžení plavební dráhy v mostních polích a negativnímu ovlivnění proudových poměrů v tomto úseku vodní cesty. V zájmu bezpečnosti plavebního provozu bude nutné přijmout opatření k minimalizaci rizik a negativních vlivů zrychleného proudění na proplouvající plavidla, jejich posádky a cestující na plavidlech, tzn. zajistit poskytování příprěže pro plavidla proplouvající mostním profilem. Po dobu stavby rovněž dojde k omezení plavebního provozu, které spočívá v situování plavebního provozu vždy pouze do jednoho mostního pole pro oba směry plavby se současným zákazem potkávání a předjíždění, přičemž plavební provoz ve druhém mostním poli bude v té době zcela zastaven. Souhlasné stanovisko bylo vydáno pro kolaudaci stavby tzv. ochranného stání Hřensko, v jejímž rámci byly navýšeny stávající ocelové dalby u pravého břehu Labe.

V oblasti příprav na výstavbu plavebního stupně Děčín byly plavebnímu úřadu předloženy výsledky hydromorfologického, hydraulického a biologického průzkumu změn na stávajících experimentálních opatřeních na Labi v říčních km 734,35 – 734,25 a 733,91 – 733,65 (tzv. balvanitých výhonech vybudovaných v roce 2009 a upravovaných v roce 2014 a 2016) provedeného v roce 2019, z nichž vyplynulo, že kromě nepatrného zvýšení rychlosti proudění v prostoru výhonů nedochází provedením těchto experimentálních opatření ke zhoršení plavebních podmínek. K řízení o prodloužení doby trvání této dočasné stavby až do 31. 12. 2023 tedy bylo možné vydat souhlasné stanovisko.

Správce vodní cesty realizoval odtěžení nánosů u pravého břehu Labe v lokalitě nad „Hégrem“ v Děčíně. V průběhu podzimu zahájil práce na odstranění levobřežních nánosů nad a pod profilem železničního mostu Děčín-Loubí, aby bylo možné obnovit plavební provoz levým mostním polem tohoto mostu ještě před výše zmíněnou plánovanou rekonstrukcí mostu.

Na základě kontrolní činnosti plavebního úřadu se zaměřením na stav vodní cesty a vyznačení plavební dráhy v regulovaném úseku Labe bylo možné konstatovat, že údržba plavební signalizace i práce na zajištění parametrů plavební dráhy v regulovaném úseku dolního Labe byly v roce 2020 správcem vodní cesty prováděny řádně.

Morava včetně Bařova kanálu

U plavebních komor Vnorovy I., Vnorovy II. a Veselí nad Moravou byla dokončena výstavba dalších servisních stání služebních plavidel správce vodní cesty Povodí Moravy, s. p. Tato stání jsou určena i pro vyvazování plavidel Státní plavební správy, Policie ČR a plavidel Integrovaného záchranného systému.

V úseku železobetonový most Vnorovy – plavební komora Veselí na Moravě, ř. km 14,895 – 17,825 byla v dubnu dokončena část opravy poškozeného opevnění břehů. Tato stavba pokračuje od podzimu další etapou, jejíž dokončení je plánováno na jaro roku 2021.

V horní rejdě plavební komory „Kunovský les“ byla na podzim roku 2020 zahájena stavba čekacího stání a přístaviště. Celková délka této stavby je cca 140 m, termín dokončení je plánován na jaro 2021.

Největší a nejdůležitější stavební akcí byla výstavba a celková rekonstrukce přístavu ve Veselí nad Moravou. Začátkem května roku 2020 byla dokončena I. etapa stavby. V rámci této etapy byl upraven zejména vjezd do přístavního bazénu, úprava a rozšíření původního přístavního bazénu pod správní budovou přístavu, úprava sjezdu pro spouštění plavidel, osazení nového plavebního značení a osvětlení zprovozněné části přístavu. Stavební práce pokračovaly i v průběhu léta a podzimu, ukončení celé stavby je plánováno na duben roku 2021.

Přístavní činnost veřejného přístavu Petrov probíhala standardním způsobem. V přístavu Veselí nad Moravou byla provozována pouze část přístavu vybudovaná v rámci I. etapy stavby. Oba přístavy byly v bezpečném a provozuschopném stavu.

Kontrolní činnost útvaru plavebního dozoru byla zaměřena zejména na zajištění plavebních podmínek v místech, kde před zahájením plavební sezóny a v jejím průběhu probíhalo čištění od nánosů a dále místa prořezávek břehového porostu zužujícího průjezdní profil. Zjištěné nedostatky byly průběžně odstraňovány správcem vodní cesty. Prohlídkami bylo zjištěno, že vodní díla jsou v bezpečném a provozuschopném stavu.

Vodní cesty účelové

Na nádrži vodního díla Lipno v lokalitě obce Lipno nad Vltavou byla zahájena stavba vyhlídkového mola. Na této nádrži byly dokončeny další drobné stavby sloužící pro rekreační účely (např. pevná mola a plovoucí zařízení). Intenzita provozu ve sportovních přístavech na nádrži vodního díla Lipno se oproti předchozím rokům zvýšila, přístavy byly plně obsazeny.

Na nádrži vodního díla Hracholusky byly dokončeny další drobné stavby sloužící pro rekreační účely (např. pevná mola a plovoucí zařízení).

Kontrolní činnost plavebního dozoru se zaměřila na stav a vybavení účelových vodních cest. Zjištěné nedostatky byly řešeny s příslušnými správci vodních cest, případně s provozovateli důlní těžby.

Na vodní cestě Matylka byla vydána dvě souhlasná stanoviska ke kolaudaci staveb v rámci Zázemí pro klub vodních sportů u vodní nádrže Matylka v Mostě, Souši. Dále bylo na vodní cestě Matylka vydáno rozhodnutí o umístění plavební signalizace pro sportovní areál Jumpark Matylka v obci Most, část Souš (skokanská rampa s dopadem skokanů do vody) a na podzim souhlasné stanovisko ke kolaudaci této stavby. Na vodní cestě Jesenice bylo se souhlasem plavebního úřadu vybudováno přístaviště pro malé plavidlo, se kterým je provozována doprava osob. Na vodní cestě Velké Žernoseky bylo vydáno vyjádření k záměru na vybudování malého vleku pro závěsné lyžování. Pro výstavbu nové lávky pro pěší přes Labe v Hradci Králové bylo vydáno závazné souhlasné stanovisko.

Řeka Ohře není sice zařazena mezi sledované vodní cesty, ale jedná se o velmi populární a v letní rekreační sezóně vodáky stále využívanější vodní cestu. V případě stavební činnosti a stavebních řízení na této vodní cestě nemá plavební úřad postavení dotčeného orgánu v rámci stavebních řízení, ale je úkolem plavebního úřadu stanovit opatření pro zajištění bezpečnosti vodáků pomocí plavebního značení a případně rozhodnout o zastavení plavebního provozu po dobu výstavby. V roce 2020 vydala pobočka Děčín dvě stanoviska

pro přijetí opatření zajišťujících bezpečný plavební provoz vodáků na této vodní cestě v letní sezóně 2020, a to jednak při opravě horního jezu v Lokti a také při opravě Krejcarové lávky v Sokolově. Zástupci plavebního úřadu se zúčastnili jednání v rámci příprav na obnovu Dvorského mostu přes řeku Ohři v Karlových Varech. K plánovaným stavebním či rekonstrukčním pracím v souvislosti s potřebou zajistit bezpečnost vodáků na Ohři byla vydána vyjádření k opravě lávky přes Ohři ve Starém Sedle a k rekonstrukci železničního mostu přes Ohři u Žatce. Zástupci plavebního úřadu projednali s investorem přímo na místě budoucí stavby rekonstrukce jezu a výstavby malé vodní elektrárny u levého břehu v profilu jezu Dubina podmínky pro stanovení bezpečného plavebního provozu vodáků a v této záležitosti bylo vydáno vyjádření stanovující jak umístění plavebního značení, tak i délku období zastavení plavebního provozu profilem stavby.

Na přehradní nádrži Plumlov i v roce 2020 nadále pokračoval projekt, který přispívá ke snížení přísunu živin do vodní nádrže, zejména fosforu. K tomuto účelu je jako srážedlo využíván na přítoku do přehrady síran železitý, pomocí něhož je fosfor převáděn chemickou reakcí do ve vodě nerozpustné formy.

Podobná situace s kvalitou vody v přehradě se řešila opět i na přehradní nádrži Brněnská. K provzdušňování vodního sloupce bylo použito dvacet kusů aeračních věží a dále byl obdobně jako na přehradní nádrži Plumlov dávkován síran železitý na přítoku do přehrady. Na podzim byly aerační věže jako každý rok demontovány a sklopeny směrem ke dnu, rovněž byla snížena hladina vody v přehradě.

Kontrolní činnost plavebního dozoru byla cílena hlavně na stav a značení vodních cest. Zjištěné nedostatky byly řešeny s příslušnými správci vodních cest, případně s provozovateli důlní těžby.

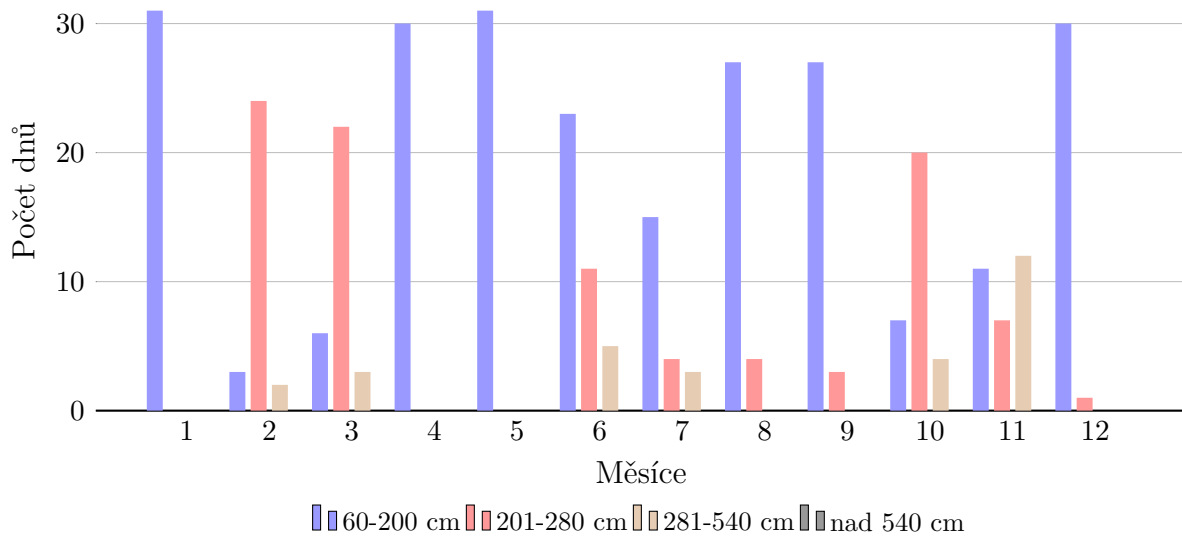
Vodní stavy					
Vodočet			Vltava– –Praha ¹	Labe– –Kostelec n. L.	Labe– –Ústí n. L. ²
Vodní stavy dosud pozorované	nejvyšší	H [cm]	768	561	1185
		dne	14. 8. 2002	12. 1. 2015	16. 8. 2002
	nejnižší	H [cm]	33	367	66
		dne	3., 8. 2. 1991	5. 7. 2015	26. 6. 1934
Vodní stavy v roce 2020	nejvyšší	H [cm]	297	526	395
		dne	6. 11. 2020	22. 6. 2020	23. 6. 2020
	nejnižší	H [cm]	31	372	120
		dne	22. a 24. 1. 2020	4. 12. 2020	23. 5. 2020
Měsíční průměry vodních stavů v roce 2020 [cm]	leden	1	41,5	404,1	153,7
	únor	2	76,2	427	229
	březen	3	77	423,5	241
	duben	4	49,4	399,7	161,2
	květen	5	45,3	396,9	142,7
	červen	6	113,1	420	224,3
	červenec	7	106,7	409,5	199
	srpen	8	99,1	401,2	172,4
	září	9	77,1	404,9	168,2
	říjen	10	146,3	423,8	242,7
	listopad	11	180,5	423,5	252,7
	prosinec	12	80,1	401,2	178,4
Roční průměry vodních stavů [cm]	2020		91	411,3	197,1
	2019		92,9	401,5	183,5
	2018		72	399,8	168,6
	2017		85,1	410	193,5
	2016		96,6	406,4	191,3

¹hodnoty u vodočtu Vltava-Praha jsou uvedeny v m³/s

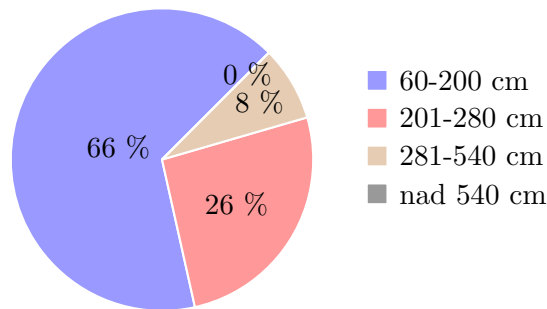
²hodnoty u vodočtu Labe-Ústí n. L. jsou při vodních stavech vyšších než 275 cm, hodnotou jeho předpovědi z předchozího dne

Setrvalost vodních stavů v regulovaném úseku dolního Labe															
Vodní stav [cm]	V měsíci roku 2020 [dny]												Celkem v roce [dny]		
	1	2	3	4	5	6	7	8	9	10	11	12	2020	2019	2018
60–100	-	-	-	-	-	-	-	-	-	-	-	-	0	0	0
101–110	-	-	-	-	-	-	-	-	-	-	-	-	0	0	27
111–120	-	-	-	-	1	-	-	-	-	-	-	-	1	28	52
121–130	-	-	-	-	7	1	-	3	-	-	-	-	11	53	57
131–140	5	-	-	-	6	3	1	2	6	-	-	-	23	26	53
141–150	8	1	-	7	13	1	-	3	3	-	-	-	36	34	28
151–160	11	-	-	7	2	3	4	3	3	-	-	1	34	26	9
161–170	7	1	-	12	2	9	-	5	5	-	-	10	51	35	9
171–180	-	1	-	3	-	3	3	4	4	-	2	10	30	24	13
181–190	-	-	2	1	-	2	5	6	5	1	7	4	33	18	9
191–200	-	-	4	-	-	1	2	1	1	6	2	5	22	17	21
201–210	-	2	2	-	-	-	1	1	2	3	-	1	12	4	16
211–220	-	9	2	-	-	1	-	1	1	1	1	-	16	11	16
221–230	-	5	3	-	-	-	1	1	-	1	1	-	12	13	10
231–240	-	2	2	-	-	2	-	1	-	4	1	-	12	16	4
241–250	-	1	4	-	-	4	-	-	-	4	2	-	15	13	2
251–260	-	1	3	-	-	3	-	-	-	4	-	-	11	12	4
261–270	-	2	4	-	-	1	1	-	-	2	2	-	12	8	1
271–280	-	2	2	-	-	-	1	-	-	1	-	-	6	2	4
281–290	-	2	-	-	-	-	-	-	-	-	1	-	3	3	2
291–300	-	-	2	-	-	1	-	-	-	1	3	-	7	3	8
301–310	-	-	-	-	-	-	-	-	-	-	1	-	1	6	3
311–540	-	-	1	-	-	4	3	-	-	3	7	-	18	13	18
nad 540	-	-	-	-	-	-	-	-	-	-	-	-	0	0	0
Dny v měsíci-roce	31	29	31	30	31	30	31	31	30	31	30	31	366	365	365

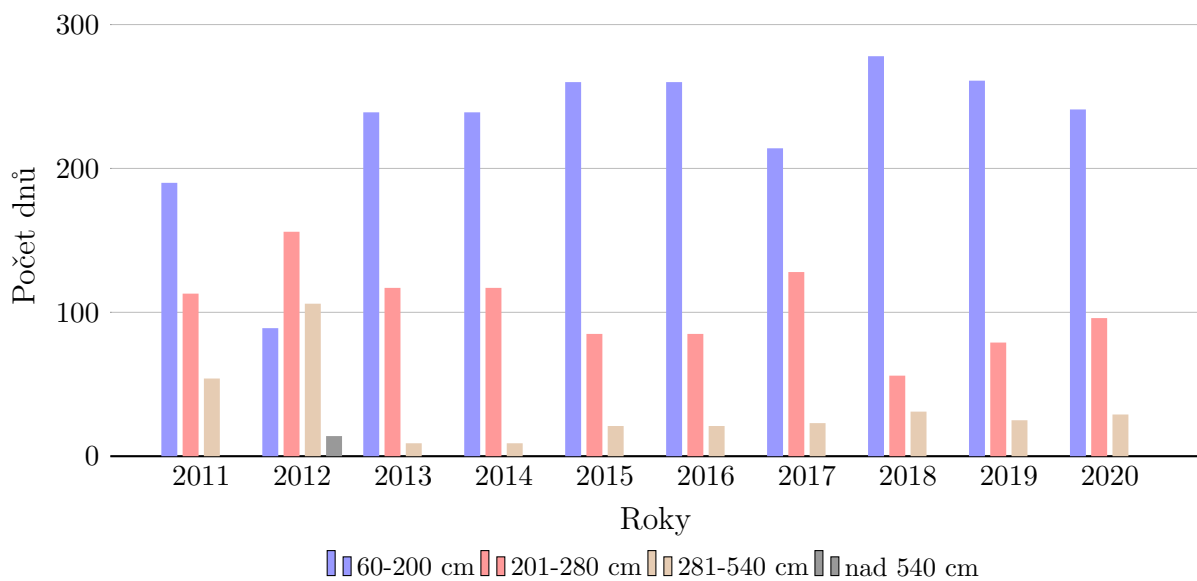
Setrvalost vodních stavů v regulovaném úseku dolního Labe v roce 2020



Setrvalost vodních stavů v regulovaném úseku dolního Labe v roce 2020



Setrvalost vodních stavů v regulovaném úseku dolního Labe 2011–2020



Přerušení plavebního provozu na vltavské vodní cestě															
Plavební komora (úsek vodní cesty)	Počet dnů přerušení plavby v měsíci roku 2020												Celkem v roce		
	1	2	3	4	5	6	7	8	9	10	11	12	2020	2019	2018
České Vrbné	-	-	-	-	-	-	-	-	-	-	-	-	0	0	2
Hluboká n/Vlt.	-	-	-	-	-	-	-	-	-	-	-	-	0	0	0
VD Hněvkovice	-	-	-	-	-	-	-	-	-	-	-	-	0	0	0
PK Hněvkovice	-	-	-	-	-	-	-	-	-	-	-	-	0	0	0
Kořensko	-	-	-	30	31	12	-	-	-	-	-	-	73	74	90
Orlík	-	-	-	-	-	-	-	-	-	-	-	-	0	68	67
Kamýk n/Vlt.	-	-	-	-	-	-	-	-	-	-	-	-	0	0	0
Slapy	-	-	-	-	-	-	-	-	-	-	-	-	0	0	0
Štěchovice	-	-	-	-	-	3	-	-	-	-	-	-	3	31	0
Vrané n/Vlt.	-	-	-	-	-	-	-	-	-	-	-	-	0	0	0
Praha-Modřany	-	-	-	-	-	-	-	1	-	-	-	-	1	0	27
Praha-Smíchov	-	-	-	-	-	-	-	-	-	-	-	-	0	49	0
Praha-Štvanice	-	-	-	-	-	-	-	-	-	1	-	4	5	0	0
Praha-Podbaba	-	-	-	-	1	-	-	-	-	1	-	4	6	1	1
Roztoky	-	-	-	-	-	-	-	-	-	-	-	-	0	5	0
Dolánky	-	-	-	-	5	5	-	-	-	7	-	-	17	0	41
Miřejovice	-	-	-	-	-	-	-	-	-	-	-	-	0	58	0
Hořín	-	29	31	10	-	-	-	-	-	21	11	-	102	46	46

Přerušeni plavebního provozu na labské vodní cestě															
Plavební komora (úsek vodní cesty)	Počet dnů přerušeni plavby v měsíci roku 2020												Celkem v roce		
	1	2	3	4	5	6	7	8	9	10	11	12	2020	2019	2018
Týnec n/L.	-	-	-	-	-	-	-	-	2	5	-	-	7	22	20
Veletov	-	-	-	-	-	-	-	-	2	5	-	-	7	8	35
Kolín	-	-	-	-	-	-	-	-	2	5	-	-	7	8	20
Klavary	-	-	-	-	-	-	-	-	2	5	-	-	7	8	20
Velký Osek	-	-	-	-	-	-	-	-	2	31	30	-	63	8	35
Poděbrady	-	-	-	-	-	-	-	-	2	5	-	-	7	8	20
Nymburk	-	-	-	-	-	-	-	-	2	5	-	-	7	8	20
Kostomlátky	-	-	-	-	-	3	-	-	2	31	30	7	73	22	20
Hradištko	-	-	-	-	-	-	-	-	2	31	30	7	70	22	35
Lysá n/L.	-	-	-	-	-	-	-	-	2	31	30	7	70	23	35
Čelákovice	-	-	-	-	-	-	-	-	2	31	30	7	70	8	20
Brandýs n/ L.	-	-	-	-	-	-	-	-	-	30	1	-	31	8	20
Kostelec n/L.	-	-	-	-	-	-	-	-	-	30	30	7	67	9	35
Lobkovice	-	-	-	-	-	-	-	-	-	30	30	7	67	9	34
Obříství	-	-	-	-	-	-	-	-	-	5	-	-	5	8	20
Dolní Beřkovice	-	-	-	-	-	-	-	-	-	-	-	-	0	0	0
Štětí	-	-	-	-	-	-	-	-	-	-	-	-	0	0	0
Roudnice n/L.	-	-	-	-	-	-	-	-	-	-	-	-	0	0	0
České Kopisty	-	-	-	-	-	-	-	-	-	-	-	-	0	0	0
Lovosice	-	-	-	-	-	-	-	-	-	-	-	-	0	0	0
Ústí n/L-Střekov	-	-	-	-	-	-	-	-	-	-	-	-	0	0	0
Ústí n/L-Hřensko	-	-	-	-	-	-	-	-	-	-	-	-	0	0	0
Oblast Hřensko	-	-	-	-	-	-	-	-	-	-	-	-	0	0	0

5. Dozor na plavební provoz a plavební nehody

5.1. Dozor na plavební provoz

Kontrolní činnost

Vyjádřeno počtem kontrolních dní, byla nejvyšší pozornost při dozoru nad bezpečností plavby v roce 2020 věnována oblastem s nejintenzivnějším plavebním provozem, tedy nádržím vltavské kaskády, zejména pak nádrži vodního díla Slapy. Vzhledem k trvající pandemii onemocnění COVID-19 a s tím spojeného omezení možnosti vycestovat pro občany České republiky, se enormně zvýšil počet koupajících se osob a provoz plavidel nepodléhajících evidenci na nádrži vodního díla Slapy. Přibýlo velké množství paddleboardů a nafukovacích člunů s přívěsnými motory. Tak jako v roce 2019 byl opakovaně na dvou úsecích nádrže vodního díla Slapy zaveden provoz plavidel ve výtláčném režimu plavby. Nejčastějším přestupkem byl potom provoz plavidla, které nebylo technicky způsobilé, provozování vývaziště bez souhlasu plavebního úřadu a vedení plavidla pod vlivem alkoholu. Dalšími relativně častými přestupky byly provoz plavidla, které nemělo vyznačeno poznávací znaky, vedení plavidla mimo výtláčný režim plavby v místech osazených plavebním značením (B.8 + C.4), vedení plavidla bez toho, aby vůdce plavidla byl držitelem průkazu způsobilosti k vedení plavidel. V menší míře pak byly zjištěny přestupky týkající se vlečení vodního lyžaře mimo prostor vyznačený pro tuto činnost, nezajištění vedení plavidla způsobilou osobou, proplutí znaků A.1 zákaz plutí, chybějící výbava plavidla, koupání v místě, kde to není povoleno, vplutí s plavidlem do prostoru pro plavce, přetížení plavidla, nezajištění dohledu, neohlášení změny vlastnictví plavidla a neohlášení plavební nehody.

Státní plavební správa se snaží řešit s vůdci či provozovateli plavidel většinu přestupků přímo na místě zjištění, nejčastěji příkazem na místě nebo stanovením termínu pro odstranění nedostatků. Mimo sankcí na místě, které jsou nejúčinnějším nástrojem nápravy, Státní plavební správa v rámci dozoru nad bezpečností plavby zadržuje lodní osvědčení plavidel, jejichž technický stav neodpovídá příslušným předpisům. V souvislosti s touto situací pak podle zákona č. 114/1995 Sb., o vnitrozemské plavbě, rozhoduje Státní plavební správa v řízení na místě o zákazu další plavby ze zákonem stanovených důvodů, což se osvědčilo jako velmi účinný nástroj a v určitém smyslu slova i druh sankce udělený přímo na místě.

Stejně jako v předchozích letech, i v roce 2020 pokračovala úzká spolupráce při hlídkové činnosti s pořičními odděleními Policie České republiky Slapy, Praha, Nymburk, místními odděleními Zvíkovské podhradí, Hluboká nad Vltavou, Týn nad Vltavou, Lipno nad Vltavou a pořičním útvarům Městské policie hl. m. Prahy. Tyto útvary zároveň provádí vlastní dozorovou činnost s tím, že Policie ČR je oprávněna řešit řadu přestupků v řízení na místě. Část zjištěných přestupků byla ze strany Policie ČR a Městské policie zdokumentována a následně předána Státní plavební správě, která je dále řešila ve správním řízení. V plavební sezóně byla uskutečněna rozsáhlá celorepubliková akce vyhlášená Ředitelstvím pořádkové policie s názvem Voda 2020. Akce byla vyhlášena pro letní měsíce sezóny roku 2020 a byla zaměřena na komplexní kontrolu plavidel a jejich posádek, včetně důsledné kontroly, zda není posádka plavidla ovlivněna požitím alkoholu či jiných návykových látek.

Zaměstnanci pobočky Děčín i přes problémy, které do činnosti úřadu přinesla pandemie onemocnění COVID-19, provedli v roce 2020 celkem 153 kontrol plavebního provozu

na vodních cestách v územní působnosti pobočky, což je téměř totožný počet kontrol ve srovnání s předchozí plavební sezónou. Začátek hlavní rekreační sezóny se fakticky posunul až do června, kontroly tak byly provedeny v kratším časovém období. V mimopracovní dny bylo provedeno 50 kontrol. Navíc i v roce 2020 celkem v 5 dnech poskytla pobočka Děčín výpomoc pobočce Praha při dozorové činnosti na vodní cestě Vltava. Na vodních cestách účelových v letní sezóně 2020 bylo provedeno 41 kontrol, z toho 21 v mimopracovních dnech, nejčastěji na vodní ploše Velké Žernoseky (15), Matylda u Mostu (5) a Nechranice (5). S ohledem na epidemiologickou situaci bylo v roce 2020 provedeno menší množství společných kontrol se složkami Policie České republiky, než tomu bylo v předchozích letech. Přesto byly některé z kontrol provedeny společně, zejména na Labi ve spolupráci s poříčním oddělením Policie České republiky v Ústí nad Labem-Brná, případně na účelových vodních cestách (např. Nechranice nebo Rozkoš) ve spolupráci s místně příslušnými obvodními odděleními Policie České republiky.

Také počet přestupků řešených zaměstnanci oddělení plavebního dozoru pobočky Děčín v roce 2020 byl srovnatelný s rokem 2019, jedná se o celkem 81 přestupků, přičemž 90 % těchto přestupků bylo zjištěno vlastní kontrolní činností v terénu. Více než polovina (celkem 48) přestupků byla s přestupci vyřešena na místě uložením pokuty a cca čtvrtina byla vyřešena domluvou. Nejčastějším přestupkem bylo nepředložení platného lodního osvědčení malého plavidla. Méně časté bylo zjištění drobných závad v označení plavidel evidenčními poznávacími znaky, nevybavení malého plavidla záchrannými prostředky nebo porušení pravidel ve vymezených vodních plochách pro vodní lyžování a akrobatické činnosti. Vedení plavidla či činnost člena posádky pod vlivem alkoholu nebylo při žádné z kontrol v roce 2020 zjištěno. Zaměstnanci pobočky Děčín v rámci výše uvedených kontrol provedli také 24 kontrol plnění povinnosti provozovatele nebo vůdce plavidla evidovaného v plavebním rejstříku poskytovat mj. údaje o poloze plavidla a nákladu na plavidle do systému říčních informačních služeb. Jedná o nově stanovenou povinnost dle zákona o vnitrozemské plavbě s účinností od roku 2020. Těchto kontrol bylo provedeno celkem 24, z toho pouze ve dvou případech nebyla uvedena povinnost splněna.

Zabezpečení provozu střediska říčních informačních služeb (středisko RIS) je důležitou činností pobočky Děčín, jako jediné z poboček Státní plavební správy. Byl zajištěn každodenní provoz střediska RIS v době od 7:00 hodin do 19:00 hodin a nepřetržitý příjem i předávání plavebně provozních informací, včetně poskytování operativního servisu a součinností ostatním zaměstnancům Státní plavební správy během výkonu jejich kontrolní činnosti na vodních cestách a operativního poskytování informací složkám Policie České republiky. Ve dnech, kdy operátorky střediska RIS neměly předepsanou směnu, případně čerpaly dovolenou nebo náhradní volno anebo měly překážky ve státní službě, museli zajistit obsluhu střediska RIS další pracovníci z oddělení plavebního dozoru pobočky Děčín. Konkrétně v roce 2020 tento čas v součtu činil 1411 hodin, tj. 117 pracovních dnů. Přesto pobočka Děčín dokázala nejen zajistit výkon kontrolní činnosti v terénu v neztenčené míře, ale dokonce poskytnout výpomoc pobočce Praha, jak je uvedeno výše.

Plavební sezóna 2020 byla velmi specifická rovněž v oblasti výkonu státního dozoru pobočky Přerov. Ke snížení kontrolní činnosti pobočky došlo ze dvou objektivních důvodů, a to jednak vlivem onemocnění a následnou celosvětovou pandemií, která do našich životů významně zasáhla, a dále snížením personálního stavu oddělení plavebního dozoru v roce 2020. Kontrolní činnost pobočky Přerov byla naopak významně usnadněna již tradiční spoluprací s Policií České republiky, několik kontrol proběhlo také se strážníky Městské policie Brno a s členy Rybářské stráže České republiky.

Ani vliv šíření onemocnění COVID-19, které bylo v průběhu plavební sezóny 2020 na částečném ústupu, však nezabránilo přestupkovému jednání vůdců plavidel a dalších členů posádek. Obdobně jako v předcházejících letech byly nejčastějšími proviněními vedení malého plavidla bez příslušného průkazu způsobilosti, provozování malého plavidla bez poznávacích znaků či nevybaveného příslušnými lodními listinami. Významný podíl na počtu zjištěných přestupků tvořilo také vedení plavidla pod vlivem alkoholu. Rovněž se v posledních letech čím dál častěji vyskytují přestupky v podobě vodního lyžování ve vleku za plavidlem a plavba jetsurfů mimo vymezenou vodní plochu.

Zjištěné přestupky na straně vůdců a provozovatelů plavidel byly řešeny zákazem plavby na místě, poté bylo s podezřelým zahájeno přestupkové řízení. Formou příkazního řízení na místě byly vyřešeny ty přestupky, které lze v souladu se zákonem takto vyřešit.

V průběhu plavební sezóny probíhala kontrolní činnost oddělení dozoru Státní plavební správy pobočky Přerov za vydatné spolupráce s Policií České republiky. Tyto kontroly byly zaměřeny na technický stav plavidel, na plavební doklady a způsobilost posádek. Stejně jako v minulých letech bylo pokračováno ve výborné spolupráci s policejním orgánem České republiky obvodním oddělením Těrlicko, se specializovanou pořádkovou jednotkou Frýdek - Místek, s obvodním oddělením Vranov nad Dyjí, s obvodním oddělením Hrotovice a s obvodním oddělením Strážnice. Spolupráce s dalšími obvodními odděleními v Hodoníně, v Mikulově, v Pohořelicích, v Uherském Hradišti, v Bruntále, v Nošovicích a ve Veselí nad Moravou je rovněž na velmi vysoké úrovni. Při společných výkonech služby na vodních cestách přehradních nádrží Těrlicko, Žermanice, Slezská Harta, Nové Mlýny I. a III., Vranov, Brněnská a Dalešice se tato spolupráce pozitivně projevuje. Aktivně se pracovníci dozoru zapojili při zabezpečení premiérové akce Swimrun Slezská Harta 2020. Při výkonu dozoru na vodní cestě průplav Otrokovice – Rohatec včetně řeky Moravy zaměstnanci Státní plavební správy pobočky Přerov aktivně spolupracovali s policisty z obvodního oddělení Uherské Hradiště a na dolní části průplavu s policisty z obvodního oddělení Strážnice. Pracovníci dozoru Státní plavební správy pobočky Přerov jako každoročně v rámci příhraniční spolupráce provedli kontroly spolu s pracovníky Divize vnitrozemské plavby Dopravného úřadu Slovenské republiky na vodní cestě průplav Otrokovice – Rohatec včetně řeky Moravy.

Závěrem je třeba zdůraznit, že právě výše zmiňovaná spolupráce s Policií České republiky je z hlediska efektivního výkonu státního dozoru nad bezpečností plavebního provozu v České republice klíčová. Státní plavební správa rovněž aktivně spolupracuje na bezpečnostních opatřeních vyhlášených Policií České republiky.

Vltava

Provoz plavidel osobní loďní dopravy v Praze byl vzhledem k trvajícím omezením plynoucím z pandemie nemoci COVID-19 razantně omezen. Drtivá většina plavidel osobní loďní dopravy je zaměřena na restaurační provoz, který je poskytován v rámci plavby přímo na palubě plavidla. Tento způsob však uvedená omezení neumožňovala. Běžný provoz byl možný pouze v období od začátku července do poloviny srpna. Oproti roku 2019 se počet těchto plavidel provozovaných v Praze nezvýšil.

V roce 2020 nebyly zjištěny prakticky žádné přestupky členů loďních posádek osobních lodí. Vedle vyhlídkových plaveb plavidel s menší či větší kapacitou cestujících, kterých bylo oproti minulým létům jen cca 10 %, jsou v Praze provozovány přívozy: Přívoz Sedlec – Zámky (linka P1 je provozována ze Sedlce na Zámky na severním okraji Prahy), přívoz

Podbaba – Podhoří (přívoz P2 spojuje vltavské břehy mezi vyústěním Šáreckého údolí a Podhořím). Tato linka je atraktivní zejména pro spojení oblastí Prahy 6 a Troje pro rekreační i běžné denní cesty. Přívoz Lihovar – Veslařský ostrov (přívoz P3 se nachází na jihu města v oblasti smíchovského lihovaru). Přívoz nabízí atraktivní spojení oblastí Podolí a Zlíchova, a to včetně výhodných návazností linek pozemní dopravy v zastávkách Lihovar a Dvorce. Přívoz Císařská Louka – Výtoň – náplavka Smíchov (přívoz P5 spojuje severní cíp ostrova Císařská louka s oběma vltavskými břehy a současně spojuje obě vltavské náplavky). Nabízí spojení zejména pro výlety, lze doporučit nezvyklý malebný výhled na Vyšehradskou skálu z Císařské louky. Přínosem je také přívoz Modřany – Lahovičky (přívoz P6 v jižní části Prahy, kde je velmi málo možností spojení obou vltavských břehů), který nabízí atraktivní rychlé spojení na mnohem méně zatížený levý břeh s obdobnými prostorovými možnostmi podél páteřní cyklotrasy A1. Přívoz Pražská tržnice – Štvanice – Karlín-Rohanský ostrov (přívoz P7 spojuje východní cíp ostrova Štvanice s oběma vltavskými břehy). Nabízí tak spojení na jinak obtížněji dostupný ostrov Štvanice, ale i rychlou a zajímavou přepravu mezi Holešovicemi a rozvíjejícím se Karlínem. Uvedené přívozy jsou provozovány v rámci pražské integrované dopravy. Přívozy P1 a P2 jsou provozovány celoročně, přívozy P3, P5 a P6 od dubna do října. Po většinu roku 2020 byl nadále v provozu přívoz, který nahradil spadlou lávku mezi Císařským ostrovem a Trojou.

Vzhledem k omezeným možnostem cestování do zahraničí byl v plavební sezóně roku 2020 zaznamenán zvýšený pohyb malých plavidel v oblasti Prahy. Opatření provedené v minulých letech, tedy zavedení plavby ve výtlaku v některých úsecích mezi plavební komorou Praha-Štvanice s jedním přerušením až po Barrandovský most osazením plavebního značení (B.8 + C.4) se osvědčilo, proto bylo rozhodnuto o jeho použití i v roce 2020 a následujících. Toto plavební značení bude periodicky osazeno na začátku plavební sezóny a sejmuto na jejím konci. Stejně jako v roce 2019 byl na základě dosavadních zkušeností s intenzitou plavebního provozu zakázán provoz paddleboardů na území hl. m. Prahy v úseku plavební komora Štvanice až železniční most Na Výtoni. Opatření je provedeno osazením plavebního značení (B.8 + C.4). Dohled nad jeho dodržováním přímo na vodní cestě prováděla Státní plavební správa ve spolupráci s Poříčním útvarem Městské policie Praha a příslušným Poříčním oddělením Policie ČR. Také nejvíce zjištěných přestupků ze strany vůdců malých plavidel spočívalo v nerespektování výše uvedeného plavebního značení upravujícího plavbu ve výtlaku a zákaz plavby paddleboardů.

Počet povolených veřejných akcí se oproti roku 2019 snížil. Tento rok se alespoň v omezené míře konal 12. ročník kulturní akce mezi Karlovým a Mánesovým mostem s názvem „Svatojánské Navalis“, a ve zdrži Šítkovského jezu se konal 107. ročník veslařských závodů „Primátorek“, který byl z důvodu pandemie posunutý na podzim roku 2020. V rámci staveb nebo přípravy staveb na vodní cestě byla vydána jedna výjimka pro vplutí do uzavřené plochy podjezí Helmovského jezu.

Stejně jako v předchozích letech byla vltavská vodní cesta využívána pro nákladní lodní dopravu ve výrazně nižších objemech, než jaké umožňuje vybavenost a kapacita této vodní cesty. V roce 2020 pokračovala rozsáhlá rekonstrukce plavební komory Hořín a práce na zvýšení podjezdových výšek na laterálním kanále Vraňany – Hořín. Při akcích intenzivně probíhala přeprava stavebního materiálu.

Nejvyšší koncentrace rekreační plavby je soustředěna na nádrže vltavské kaskády, a v sezóně roku 2020 také do oblasti Prahy. Intenzita rekreačního provozu potom výrazně

kolísá v závislosti na počasí. Celkově se projevuje nárůst počtu motorových lodí, vodních skútrů a jetsurfů. Dále na vltavské vodní cestě Státní plavební správa vykonávala dozor na úseku vodní cesty České Budějovice až nádrž vodního díla Orlík. Tak jako v roce 2019 bylo pro plavební sezónu roku 2020 znovu osazeno plavební značení povolující plavbu pouze ve výtlačku osazením plavebního značení (B.8 + C.4) v úseku Lannovy loděnice v Českých Budějovicích až po areál vysokých škol nad obcí Purkarec, tj. v úseku vodní cesty, kde se zužuje šířka plavebního profilu vzdutí vodního díla Hněvkovice, dále od dolního plavebního kanálu plavební komory vodního díla Hněvkovice až po Týn nad Vltavou.

V rámci plavebního dozoru na uvedeném úseku vodní cesty Státní plavební správa v roce 2020 vykonávala dozorovou činnost převážně o prázdninových víkendech, kdy je zde provoz nejvýraznější. Dozor byl prováděn jak plavidlem Policie ČR, tak i plavidlem Státní plavební správy trvale umístěným v zázemí přístavu Hluboká nad Vltavou. Státní plavební správa obnovila vymezení pláží pro koupající se na nádržích vodních děl Slapy a Orlík. Stále pokračoval velmi intenzivní plavební dozor o víkendech na nádrži vodního díla Slapy.

Střední Labe

Objem přeprav nákladů na středolabské vodní cestě zůstává již několik let na velmi nízké úrovni, která neodpovídá možnostem vodní cesty. Z přepravovaných nákladů byly realizovány hlavně přepravy stavebních materiálů a písku.

V oblasti středního Labe z důvodu pandemie nemoci COVID-19 nebyla v plavební sezóně roku 2020 provozována téměř žádná plavidla osobní lodní dopravy, avšak o to více se zvýšil provoz rekreačních plavidel. Rekreační plavba představuje především plavby plavidel místních sportovních loděnic a plavidel půjčoven umožňujících vedení plavidla bez průkazu způsobilosti. V roce 2020 se počet povolených akcí na sledované vodní cestě ve srovnání s rokem 2019 snížil.

Zjištěné nedostatky a porušení předpisů pro plavbu nejčastěji spočívaly ve špatném technickém stavu plavidla a nevyznačených poznávacích znacích. Zjištění byla následně vyřízena v rámci správních řízení. Odstranění nedostatků na plavidlech se průběžně kontrolovalo a docházelo k nápravě závadného stavu. Počet přestupků zjištěných v této oblasti je dlouhodobě na nízké úrovni. V rámci staveb nebo přípravy staveb na vodní cestě byla vydána výjimka pro vplutí do podjezí a nadjezí jezu Lysá nad Labem.

Dolní Labe – kanalizovaný úsek

Intenzita plavebního provozu velkých plavidel byla na nízké úrovni. Nákladní plavba v tomto úseku byla realizována převážně z překladiště šterkopísků v Nučnickách do Prahy. Hotelové lodě zahraničních provozovatelů do Česka s ohledem na epidemiologickou situaci nejen v České republice v roce 2020 vůbec nepřišly. S využitím vyšších vodních stavů v regulovaném úseku Labe mohla být z České republiky vypravena dvě plovoucí tělesa-tankery, vyrobená již v roce 2019 v loděnici Lhotka nad Labem, při jejich přepravě nebyly překročeny povolené parametry sestav plavidel. Intenzivnější provoz malých plavidel s vlastním pohonem byl ve zkrácené hlavní rekreační sezóně především ve zdržích vodních děl České Kopisty, Lovosice a Ústí nad Labem-Střekov a na přilehlé vodní ploše Velké Žernoseky.

V průběhu roku byla vydána dvě rozhodnutí o udělení výjimky ze zákazu plavby ve vyznačené uzavřené vodní ploše pod jezem. Výjimka pro plavby do spodní části podjezí

vodního díla České Kopisty byla udělena rybářskému svazu. Výjimka pro plavby do části podjezí vodního díla Lovosice byla udělena klubu ze Svazu vodáků ČR.

Před letní sezónou byla opatřením obecné povahy vymezena nová vodní plocha pro provozování vodního lyžování a obdobných činností podél levého břehu nad obcemi Nučnický a Nučnice mezi říčními km 800,45 až 801,05.

Český dopravce zajišťoval po celou plavební sezónu svými osobními loděmi pravidelné plavby mezi centrem Ústí nad Labem, Litoměřicemi a Roudnicí nad Labem, při plavbách byla využívána i přístaviště ve Vanově, Dolních Zálezlech, Libochovanech, Velkých Žernosekách, Píšťanech, Lovosicích, Nučnicích a Libotenicích. V rámci mimořádných plaveb z Ústí nad Labem do Brandýsa nad Labem pak plavidla zastavovala i ve Štětí, Mělníku, Obříství a Neratovicích.

Dolní Labe – regulovaný úsek

Plavební provoz plavidel s vlastním pohonem měl v regulovaném úseku díky částečnému vylepšení hydrologické situace v roce 2020 vyšší intenzitu ve srovnání s minulými lety. To se netýkalo osobní dopravy, ze zahraničí žádná plavidla osobní dopravy nepřišla. Výletní linku osobní dopravy v úseku mezi Ústím nad Labem a Hřenskem provozoval stejný dopravce jako v kanalizovaném úseku. Plavby do zahraničí nebyly realizovány.

Z loděnice Děčín-Křešice bylo na základě vydaného zvláštního povolení pro plavbu sestavy plavidel překračující povolenou šířku a délku vypraveno plovoucí těleso-tanker o délce 110 m a šířce 13,50 m. Zvláštní povolení bylo vydáno také pro přepravu materiálu vytěženého při prohrábkách v lokalitě Děčín nad „Hégrem“ pro překročení povoleného ponoru.

V letních měsících byl hojnější plavební provoz malými plavidly bez vlastního pohonu z půjčoven zejména v úseku mezi Děčínem a Hřenskem.

Morava včetně Bařova kanálu

Pokud jde o intenzitu a hustotu plavebního provozu, byl rok 2020 rozhodně nejsilnější za poslední desítky let. Nemažý podíl na této skutečnosti měla také celosvětová pandemie nemoci COVID-19, která přišla do České republiky na jaře roku 2020 a vedla mj. také k zavření hranic a zákazu cestování. Přestože se před letní plavební sezónou zdálo, že situace v České republice je příznivá, a vláda České republiky začala restriktivní opatření postupně uvolňovat, mnoho občanů nechtělo riskovat zrušení zájezdů při opětovném zhoršení situace, tudíž se většina z nich rozhodla strávit letní dovolenou v České republice. Nejen letní příznivé teploty a počasí měly pozitivní vliv na zvýšení plavebního provozu na vodní cestě průplav Otrokovice – Rohatec včetně řeky Moravy. Poptávka opět převýšila nabídku půjčoven na této vodní cestě.

Plavební sezóna 2020 se tedy opět vyznačovala největším počtem provedených kontrol na této vodní cestě, a to Státní plavební správou samostatně, ale také ve spolupráci s Policí České republiky. I přes veškerou osvětu a preventivní aktivity ze strany Státní plavební správy přetrvává na vodní cestě průplav Otrokovice – Rohatec včetně řeky Moravy častý výskyt přestupkového jednání v podobě požívání alkoholu vůdců plavidel z půjčoven. Mezi další přestupky, se kterými se zaměstnanci pobočky Přerov opakovaně setkávali, patřilo v roce 2020 provozování technicky nezpůsobilých plavidel, chybějící poznávací znaky na plavidlech či vedení plavidla bez příslušného průkazu způsobilosti.

Účelové vodní cesty

Provoz plavidel na nádrži vodního díla Lipno I se oproti roku 2019 mírně zvýšil. Plavbu zde reguluje především vyhláška č. 46/2015 Sb., která umožňuje plavbu plavidel se spalovacím motorem na této nádrži pro plavidla s výkonem strojního pohonu do 10 kW. Jelikož je nádrž vodního díla Lipno bez napojení na další vodní cestu, je zde prakticky nulová migrace plavidel z anebo do této lokality. Jsou zde provozována především plavidla rybářů, kteří se přemísťují v rámci lovišť, než aby byla plavidla se spalovacím motorem využívána pro rekreační plavby.

Plavidla osobní lodní dopravy jsou využívána převážně pro okružní plavby na nádrži. Jejich počet se oproti roku 2019 navýšil o plavidlo Smetana, jehož délka je 24 m, šíře 5 m, výkon motoru 190 kW a obsaditelnost 144 osob. Na nádrži vodního díla jsou provozována převozní plavidla na trasách Frymburk – Frýdava (předměstí), Hrdoňov – Zámecký les, Dolní Vltavice – Kyselov, Horní Planá – Bližší Lhota.

Kromě plavidel se spalovacím motorem jsou na nádrži vodního díla Lipno I hojně provozována také malá plavidla s plachtou. V případě plavidel se strojním pohonem převážují na této vodní nádrži provozovatelé z Rakouska, spolkové republiky Německo, Nizozemí a Polska.

Počet povolených akcí na účelových vodních cestách v územní působnosti pobočky Praha se oproti roku 2019 mírně snížil, jednalo se převážně o jachtařské závody a na nádrži vodního díla Hracholusky o rybářské závody. Stejně jako v předcházejícím roce koordinoval pořádání závodů převážně Svaz jachtingu.

Nejčastějším zjištěným porušením plavebních předpisů na účelových vodních cestách v územní působnosti pobočky Praha byly nedostatky ve výbavě a technické způsobilosti malého plavidla. V několika případech byly na nádrži vodního díla Lipno I provedeny společné kontroly s Policií ČR. Na této nádrži bylo také vydáno jedno stanovisko k udělení výjimky pro plavbu malého plavidla s výkonem nad 10 kW.

Na účelových vodních cestách v územní působnosti pobočky Děčín byla kontrolní činnost v období letní sezóny zaměřena na vybavení plavidel předepsanými lodními listinami a na oprávnění osob k vedení plavidel, dále bylo kontrolováno dodržování zákazu plavby plavidel se spalovacím motorem nebo vybavení plavidel záchrannými prostředky. Na účelových vodních cestách byla pozornost věnována i dodržování podmínek stanovených povoleními pro pořádání akce na sledované vodní cestě, jelikož pobočka Děčín 80 % těchto rozhodnutí vydala právě pro tyto vodní cesty. Zjištěná porušení plavebních předpisů nebyla závažného charakteru. Nejvíce kontrol bylo vykonáno na vodní cestě Velké Žernoseky, kde v letních měsících probíhá velmi intenzivní provoz malých plavidel, dále pak na vodních plochách Matylda a Nechranice.

V Karlovarském kraji se v letním období uskutečnily tři kontroly na vodní cestě Jesenice zaměřené především na dodržování zákazu plavby plavidel se spalovacím motorem. Na této vodní cestě se v letní sezóně kromě rekreačního provozu malých plavidel bez vlastního pohonu konaly různé akce na sledované vodní cestě (jachetní závody, soustředění vodních lyžařů), při těchto akcích nebyly zaznamenány žádné problémy. Na přehradní nádrži Jesenice byla 1. července 2020 zahájena okružní osobní výletní doprava malým plavidlem z přístaviště Rybářská bašta u Chebu.

V Ústeckém kraji se kromě kontrol na vodní ploše Velké Žernoseky konaly kontroly na vodních cestách s vymezenými vodními plochami pro vodní lyžování a plavbu ve

zvláštním režimu, případně pouze pro vodní lyžování (tj. Matylda, Nechranice a Barbora). Na vodní cestě Nechranice se uskutečnilo 5 kontrol zaměřených především na dodržování zákazu plavby plavidel se spalovacím motorem či na vybavení malého plavidla záchranými prostředky. V roce 2020 zde byla vymezena nová vodní plocha pro vodní lyžování a akrobatické činnosti, pouze však pro malá plavidla s elektromotorem právě z důvodu zákazu plavby plavidel se spalovacím motorem.

V Libereckém kraji se jednalo o kontroly na Máchově jezeře a na vodní cestě Stráž pod Ralskem. Na Máchově jezeře bylo jako každoročně povoleno největší množství akcí na sledované účelové vodní cestě v územní působnosti pobočky Děčín, zejména se jednalo o jachetní závody. Také zde byla v provozu tradiční letní okružní výletní linka osobní dopravy, během níž plavidla vyplouvají z Doks a na svých plavbách obsluhují až sedm přístavišť. Na vodní cestě Stráž pod Ralskem byla provozována vymezená plocha pro vodní lyžování a zvláštní režim plavby v severní části a rovněž vlek pro závěsné vodní lyžování v jižní části vodní nádrže.

V Královéhradeckém kraji se jednalo o kontroly na vodní cestě Rozkoš u České Skalice a na vodní ploše Předměřice nad Labem u Hradce Králové. Na vodní ploše Předměřice nad Labem byly i v roce 2020 provozovány dvě vymezené vodní plochy, přičemž pokračovala platnost vymezení plochy k provozování jetsurfů v jižní části, zatímco plocha pro vodní lyžování a zvláštní režim plavby situovaná v západní části byla zřízena na základě nového opatření projednaného v roce 2020.

Jako již tradičně byl největší plavební provoz v oblasti působnosti pobočky Přerov zaznamenán opět na přehradní nádrži Brněnská, a to navzdory faktu, že z důvodu epidemické situace došlo v plavební sezóně 2020 ke zrušení již tradiční mezinárodní přehlídky ohňostrojů Ignis Brunensis, rovněž tak ke zrušení závodů v paraglidingu či závodů Mistrovství světa Jetsurfů. Organizátory menších akcí epidemická situace neodradila a díky jejímu zklidnění před začátkem plavební sezóny se opakovaně konaly akce na sledované vodní cestě v oblasti jachtingu, veslování a závody na dračích lodích. V průběhu letních měsíců však velkou část vodní plochy Brněnské přehrady zaplnili uživatelé paddleboardů, což je v posledních letech velmi oblíbená sportovní aktivita.

Hustota plavebního provozu byla v důsledku pandemie zvýšená na všech vodních plochách v působnosti pobočky Přerov, proto mnoho dalších dozorových výjezdů bylo směřováno na přehradní nádrže Dalešice, Žermanice, Těrlicko, Nové Mlýny I. a Nové Mlýny III., ale i na Vranovskou přehradu. Ani na těchto sledovaných vodních cestách není výjimkou výskyt paddleboardů a jetsurfů, jejichž množství vzrůstá v posledních několika plavebních sezónách v celé České republice.

V rámci provedených kontrol byly na účelových vodních cestách zjištěny přestupky týkající se zejména provozování vodního lyžování, jetsurfů či jiných způsobů akrobatické plavby mimo vymezenou vodní plochu schválenou pro tyto účely. Zaměstnanci pobočky Přerov se dále velmi často setkávali s provozováním technicky nezpůsobilého plavidla, plavidlem neopatřeným poznávacími znaky, nerespektováním plavebního značení, vedením malého plavidla osobou pod vlivem alkoholu, vůdcem plavidla bez průkazu způsobilosti či plavidlem nevybaveným předepsanými lodními listinami. Obdobně jako v plavebních sezónách minulých byl i v průběhu sezóny 2020 zaznamenán velmi pozitivní vliv provádění kontrolní činnosti Státní plavební správy ve spolupráci s příslušníky Policie České republiky. Zejména v případech agresivního chování vůdců plavidel či celé posádky, nejčastěji pod vlivem alkoholu, má přítomnost příslušníka Policie ČR velmi důrazný vliv a

pozitivní dopad na projednání zjištěného přestupku na místě, přičemž spolupráce s Policií ČR je celkově velice přínosná a potřebná pro budoucí zlepšování bezpečnosti a kvality plavebního provozu.

Kontroly plavebního provozu			
Vodní cesta	V pracovních dnech	Mimo pracovní dny	Celkem
Vltava	35	55	90
Střední Labe	17	2	19
Dolní Labe – kanalizovaný úsek	39	14	53
Dolní Labe – regulovaný úsek	38	9	47
Morava včetně Bažova kanálu	44	12	56
Účelové vodní cesty	60	34	94
Ostatní vodní cesty	7	3	10
Celkem	240	129	369

Přestupky v plavebním provozu						
Přestupce	Sankce					
	Počet přestupků	Domluva	Napomenutí	Blokové pokuty	Ostatní pokuty	Kč
Kapitán	11	4	0	4	3	3900
Kormidelník	0	0	0	0	0	0
Převozník	0	0	0	0	0	0
Stroj mistr	0	0	0	0	0	0
Vůdce malého plavidla	114	14	1	52	47	160400
Ostatní	182	11	4	31	136	470000
Celkem	307	29	5	87	186	632700

Povolené veřejné akce	
Vodní cesta	Počet
Vltava	94
Střední Labe	23
Dolní Labe – kanalizovaný úsek	27
Dolní Labe – regulovaný úsek	9
Morava včetně Bažova kanálu	12
Účelové vodní cesty	242
Celkem	310

5.2. Plavební nehody

V roce 2020 došlo celkem k 35 plavebním nehodám, z toho v pěti případech byly nehody hodnoceny jako velké, jejichž následky byla těžká újma na zdraví či úmrtí účastníka plavebního provozu. Ve srovnání s rokem 2019 se jedná o skokový nárůst, v roce 2019 došlo celkem ke 12 plavebním nehodám, přičemž všechny tyto nehody byly hodnoceny jako malé, kdy škoda nepřekročila 1.000.000,- Kč a nedošlo ani k těžké újmě na zdraví či úmrtí účastníka plavebního provozu. Jedná se rovněž o nejvyšší počet plavebních nehod za posledních 30 let, počet plavebních nehod za rok naposledy překročil 30 v roce 1995, kdy došlo celkem k 31 plavebním nehodám. Přestože vývoj plavební nehodovosti vykazuje dlouhodobě kolísavý charakter, lze konstatovat, že v roce 2020 se jednalo skutečně o výrazné překročení dlouhodobého průměru, což je patrné při pohledu na údaje za posledních 20 let. V období od roku 2000 až do roku 2019 fluktoval počet nehod převážně mezi 10 a 20 ročně, tento počet byl mírně překročen pouze v letech 2003 – 2005 a v roce 2018, naopak k nejnižšímu počtu plavebních nehod došlo v letech 2010 – 2014, kdy jejich počet nepřesáhl 10 ročně.

Příčinu nárůstu počtu plavebních nehod spatřuje SPS jednak v opatřeních vedoucích k omezení cestování Čechů do zahraničí, což vedlo k častějšímu trávení dovolených v ČR, a tedy i na českých vodních nádržích a řekách, dále také v příznivější hydrologické situaci, která měla za následek vyšší vodní stavy, a v neposlední řadě v medializaci problematiky tonutí vodáků, jež vyústila v důslednější oznamování plavebních nehod k šetření SPS.

V roce 2020 vzrostl také podíl velkých plavebních nehod, jejichž následkem bylo těžké zranění či úmrtí účastníka plavebního provozu, na jejich celkovém počtu. Tragické následky měly v tomto roce převážně nehody vůdců plavidel bez vlastního strojního pohonu (vodáků) a jejich příčinou bylo často přecenění vlastních sil souvisejících s plavbou za zvýšeného vodního stavu, případně při proplouvání jezu, ale také alkohol v krvi. V jednom případě došlo ke zranění plavkyně po střetu s vodním skútrek. Celkem se v roce 2020 jednalo o 5 velkých plavebních nehod.

V souvislosti s rostoucím zájmem o rekreační plavbu v posledních letech čím dál více roste podíl malých plavidel na celkovém počtu plavebních nehod. Také v roce 2020 došlo k většině nehod výlučně za účasti malých plavidel. Výjimku tvořilo 8 nehod, přičemž pouze ve dvou případech se nehody neúčastnilo malé plavidlo. Nehody samotného velkého plavidla spočívaly v kolizi těchto plavidel s překážkou na vodní cestě. V jednom případě se jednalo o tlačný remorkér, v tom druhém o zadokolesový motorový remorkér Beskydy. V případech, kdy došlo ke kolizi malého a jiného než malého plavidla, se jednalo o střet malého plavidla s vlastním strojním pohonem s plovoucím zařízením (2x), kolizi malého plavidla s vlastním strojním pohonem s osobní motorovou lodí (2x), kolizi malého plavidla s vlastním strojním pohonem s tlačným remorkérem (1x) a kolizi malého plavidla bez vlastního strojního pohonu s kyvadlovým přívozem, při které došlo k najetí kanoe na lano kyvadlového přívozu, což vedlo k převržení kanoe a lehkému zranění její posádky.

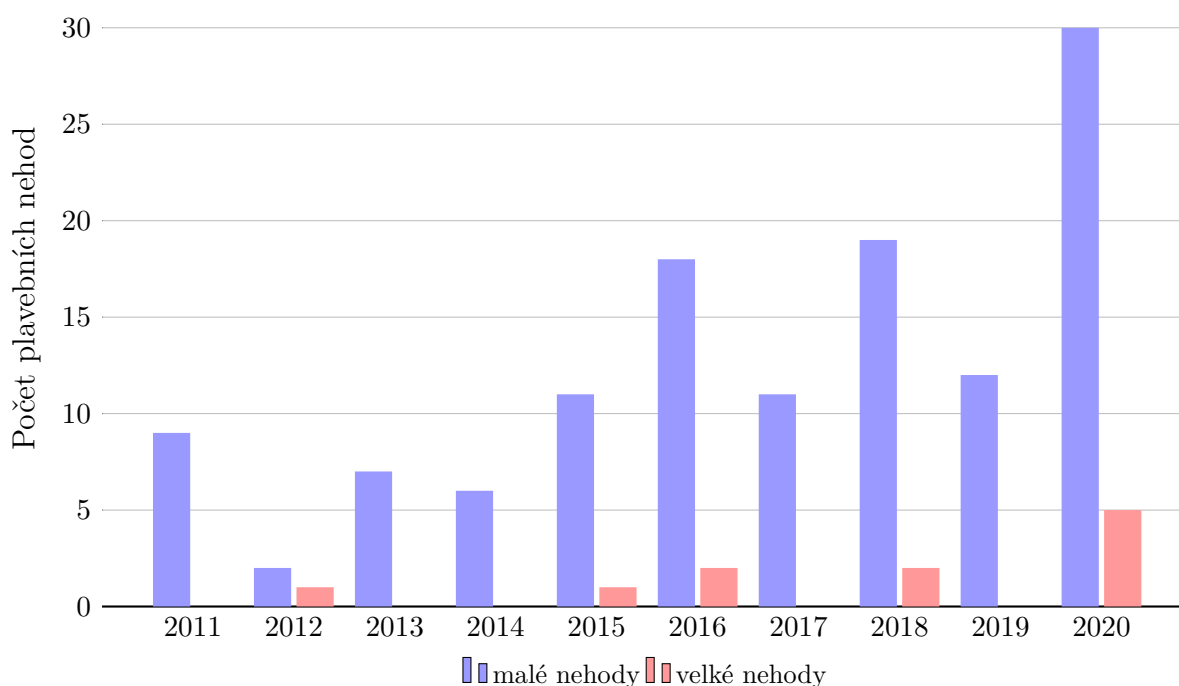
Nejvíce plavebních nehod bylo v roce 2020 evidováno na Moravě včetně Baťova kanálu, a to celkem 7, a dále na Slapské přehradě, kde došlo celkem k 6 plavebním nehodám. Celkem k 5 plavebním nehodám došlo na Vltavě v Praze a na Labi. Vysoký počet plavebních nehod na Baťově kanále úzce souvisí s velmi intenzivním provozem na této vodní cestě. Ten je dán jednak množstvím půjčoven umožňujícím zapůjčit si plavidlo s vlastním strojním pohonem, k jehož vedení není potřeba být držitelem průkazu způsobilosti vůdce malého plavidla a jednak charakterem této vodní cesty. Relativně malé rozměry plavební

dráhy a nezkušenost vůdců malých plavidel pak často vedou ke vzniku rizikových situací a následně plavebních nehod. Je však nutné konstatovat, že naprostá většina těchto nehod dlouhodobě za následek pouze materiální škodu, a to většinou v minimálním rozsahu.

Příčinou naprosté většiny plavebních nehod bylo stejně jako v minulých letech nedodržení pravidel plavebního provozu, případně nautická chyba, která spočívala v nesprávném odhadu plavební situace. Pouze ve třech případech nebylo příčinou plavební nehody jednání fyzické osoby. Ve dvou z těchto případů byla nehoda způsobena nedostatkem vodní cesty, v jednom technickou závadou plavidla.

Plavební nehody						
Provozovatel	Malé		Velké		Celkem	
	2019	2020	2019	2020	2019	2020
Jiná než malá plavidla	1	2	0	0	1	2
Malá plavidla	8	28	0	5	8	27
Kolize malého plavidla s jiným než malým plavidlem	3	2	0	0	3	6
Celkem	12	30	0	5	12	35

Vývoj plavební nehodovosti 2011–2020



6. Dozor na plavidla

6.1. Plavidla jiná než malá plavidla

Zpravidla do několika pracovních dnů jsou vyřizovány žádosti o schválení technické způsobilosti nebo ověření technické způsobilosti těchto plavidel, pokud jsou žadatelem dodány veškeré potřebné podklady. Tuto skutečnost ovlivňuje fakt, že se jedná o spolupráci s provozovateli, kteří už v této branži fungují dlouhodobě. Doba pro vyřízení podané žádosti se prodlužuje v případech, kdy termín prohlídky plavidla pověřenou osobou je opožděn nebo podaná žádost není kompletní. Přesto však lze říci, že zejména díky vzájemné spolupráci se subjekty pověřenými prohlídkami, se vzniklé nedostatky dařilo řešit bez větších problémů

Vzhledem k pandemické situaci na jaře 2020 v členských státech EU byla nařízením Evropského parlamentu a Rady (EU) 2020/698 prodloužena platnost osvědčení Unie plavidel, která by skončila mezi 1. březnem a 31. srpnem 2020, a to o 6 měsíců. Toho využilo několik provozovatelů plavidel, na která se prodloužení platnosti vztahovalo.

Technický stav lodního parku se v průběhu let nijak výrazně nemění. Nejčastějšími závadami u plavidel je zmenšení tloušťky obšívky jejím opotřebením a její deformace. Dalšími závadami je pak opotřebením dalších technických zařízení plavidla v závislosti na jejich stáří. Provozovatelé plavidel, zvláště osobních plavidel v oblasti Prahy, byli v roce 2020 významně postiženi pandemickou situací v souvislosti s nemocí COVID-19. Osobní lodě, které jsou jinak v průběhu celého roku komerčně využívány, byly v roce 2020 v provozu velmi krátkou dobu. Přeprava osob se až na několik málo týdnů v letních měsících, téměř zastavila. To pro provozovatele plavidel znamenalo významnou finanční ztrátu. I přes tuto složitou situaci byly u většiny osobních lodí prováděny pravidelné prohlídky a obnova platnosti lodního osvědčení. U osobních lodí provozovaných v lokalitě Prahy pokračovala v roce 2020 remotorizace jak hlavních pohonných jednotek, tak i pomocných motorů, které zásobují plavidla elektrickou energií. Původní motory jsou tak nahrazovány novými pohonnými jednotkami, které splňují emisní podmínky STAGE 3. Modernizace pohonných jednotek již proběhla u většiny osobních plavidel. Remotorizace přispěla ke snížení emisní zátěže v lokalitách, kde jsou plavidla provozována. U několika plavidel začala remotorizace v roce 2020 a bude dokončena během roku 2021.

V odvětví stavby nových plavidel obchodní plavby nebyla zaznamenána žádná změna. Činnost loděnic a závodů zabývajících se stavbou plavidel je dlouhodobě až na stavbu nedostrojených trupů říčně námořních plavidel pro zahraniční rejdaře, téměř nulová. Současný lodní park je pouze udržován v provozuschopném stavu nebo je z důvodů prošlé platnosti lodních dokladů odstaven jejich provozovatelem z aktivního plavebního provozu. Po vyřazení plavidel z provozu dochází běžně z ekonomických důvodů k likvidaci plavidel sešrotováním, v ojedinělých případech k prodeji do zahraničí. Jen výjimečně dochází k rozsáhlejším opravám nebo modernizacím.

V roce 2020 byla nově do provozu uvedena jedna starší osobní loď dovezená z Rakouska. Osobní loď jména Smetana je provozována na vodní nádrži Lipno I.

Po náročné rekonstrukci a pod novým jménem Morava byla zaevidována loď z roku 1955, kterou postavili svépomocí zaměstnanci Dopravního podniku města Brna. Jedná se o dvoupalubovou osobní motorovou loď, kterou provozuje [Dopravní podnik města Brna](#), a.s. na [Brněnské přehradě](#). Loď prošla kompletní rekonstrukcí spočívající v opravě hlavní

paluby, kormidelního systému, interiéru, elektroinstalace, dnové a boční obšívky, vodotěsné přepážky, požárního a drenážního systému. Od roku 2013 je loď technickou kulturní památkou.

Přírůstkem do moravské flotily je také švýcarská loď Munot z roku 1936, která v minulosti brázdila Bodamské jezero, následně prošla modernizací a po zdolávání evropských vodních cest kotví ve vodách novomlýnské nádrže pod Pálavou. Předností celého plavidla je právě jeho historičnost a autentičnost.

Dále byly v letošním uvedeny do provozu dva nové plovoucí stroje (sací bagry).

Odborné komise k ověřování technické způsobilosti plavidel vykonávaly svoji činnost standardním způsobem. V několika případech se prohlídek plavidel zúčastnili zástupci Státní plavební správy spolu s pověřenou inspekční organizací. Od druhé poloviny roku 2019 u plavidel, která nejsou malými a jsou schválena pro provoz také na Evropských vodních cestách (většinou v zóně 3), jsou prováděny prohlídky dle požadavků evropské normy ES-TRIN. Po schválení jejich technické způsobilosti je těmto plavidlům vystaveno nové „Osvědčení Unie pro plavidlo vnitrozemské plavby“ dle vzoru uvedeného v evropské normě ES-TRIN. Tato nová „Osvědčení Unie“ jsou evidována v samostatné číselné řadě a mají odlišné číselné označení, než je použito u původních osvědčení „Osvědčení plavidla vnitrozemské plavby“. Uvedená legislativní změna znamená výměnu všech osvědčení za nová, což významně zvyšuje pracnost při prodlužování platnosti osvědčení.

U plavidel, která jsou výlučně provozována na vodních cestách České republiky v zóně 3 nebo 4, je možné povolit odchylky od června roku 2019 stanovené v přílohách vyhlášky č. 223/1995 Sb., o způsobilosti plavidel k provozu na vnitrozemských vodních cestách. Těmto plavidlům je pak vystaveno nové „Osvědčení plavidla vnitrozemské plavby“. Výjimky nebyly v roce 2020 inspekčními organizacemi využity.

Posuzování technické způsobilosti plovoucích zařízení, která spadají do kompetence Státní plavební správy, probíhalo na základě podaných žádostí, stejně jako u ostatních druhů plavidel. Po schválení technické způsobilosti je pro plovoucí zařízení vystaveno buď nové „Osvědčení plovoucího zařízení“ nebo je prodloužena platnost stávajícího již vystaveného osvědčení. Za zmínku stojí zaevidování nového plovoucího zařízení – Servisní stání služebních plavidel. Povodí Moravy, s. p. na levém břehu řeky Moravy v Uherském Hradišti vybudovalo 54 metrů dlouhé servisní stání pro složky integrovaného záchranného systému, Státní plavební správu a Povodí Moravy, s. p. Smyslem je zajistit zejména vyšší bezpečnost a operativnost zásahů na Baťově kanále, protože návštěvnost vodní cesty a množství registrovaných plavidel rok od roku roste.

Prozatímní osvědčení bylo vystaveno pro 7 plavidel. Tato plavidla bez platného lodního osvědčení byla většinou přepravována k provedení inspekční prohlídky nebo k novým vlastníkům.

Jedno z prozatímních osvědčení bylo vystaveno pro osobní loď (Agnes de Bohemia), která již byla provozována na území České republiky a byla nově zapsána do plavebního rejstříku ČR.

V Praze na Vltavě proběhla v květnu v omezeném rozsahu každoroční kulturní akce Svatojánské slavnosti Navalis 2020 a v září se konala hudební akce Struny podzimu. Pro tuto akci jsou využívány sestavy plavidel a plovoucích zařízení, které slouží jako pódium, hlediště a další prostory pro pořadatele i veřejnost. U těchto sestav plavidel a plovoucích

zařízení provádí Státní plavební správa prohlídky pro posouzení technické způsobilosti a vystavení příslušných dokladů.

Objem podaných žádostí o vydání povolení k umístění plavidla na vodní cestě byl srovnatelný s předchozím rokem. Státní plavební správou bylo vystaveno celkem 65 povolení k umístění plavidla na vodní cestě. V řadě případů se jednalo o opakované povolení k umístění provozovateli odstavených plavidel v přístavech, další se týkala neprovozovaných plavidel výrobců šterkopísků, dále pak jednorázových akcí jako umístění pontonu s ohňostroji na tradiční letní akci na Brněnské přehradě a také plavidel umístěných na vodní cestu před provedením technické prohlídky. Jedním z důvodů může být nedostatek poptávky po přepravách na území České republiky a v dalších případech pak oddálení pravidelné technické prohlídky plavidel z ekonomických důvodů.

V roce 2020 bylo na pobožce Praha vystaveno celkem 96 povolení pro zvláštní přepravu dle § 29g zákona č. 114/1995 Sb., o vnitrozemské plavbě. V drtivé většině se jedná o povolení k přepravě plavidla jinak neschváleného k tlačení k přestavbě nebo sešrotování. Dále se jedná o obojživelné transportéry a vznášedla používaná HZS k výcviku. V tomto období byla uskutečněna třikrát přeprava plovoucích těles nedostrojených trupů říčně námořních lodí do zahraničí. Jedno z loděnice Děčín-Křešice (říčně-námořní loď CT 1866 – Provider) a dvě z loděnice Lhotka nad Labem (říčně-námořní lodě ZMS 18-03 a ZMS 18-04).

Ke zkrácení lhůty pro prodloužení platnosti osvědčení plavidla vnitrozemské plavby odbornou komisí v minulém období došlo v jednotkách případů. Lhůty byly na návrh organizace pověřené prohlídkami dle inspekční zprávy zkráceny většinou z důvodu zhoršeného stavu obšívky a neprovedené prohlídky na souši popřípadě pak pro opotřebení propulzního zařízení nebo jiné technologie.

V České republice jsou stále dva subjekty, na které se mohou obracet vlastníci a provozovatelé s požadavky na posouzení technického stavu jejich plavidel.

Ve sledovaném období neproběhla vzhledem ke specifickému vývoji plavební sezóny v důsledku pandemické situace žádná významná nebo mimořádná kontrolní akce technického dozoru. Vzhledem k pokračujícím mírným klimatickým podmínkám v zimním období byly prováděny kontroly vodních ploch, šterkoven za účelem dozorování při provádění pravidelné zimní údržby a oprav plovoucích strojů a zařízení.

Spolupráce s oddělením plavebního dozoru se v hodnoceném období promítala s ohledem na personální obtíže a vytíženost pracovníků oddělení dokladů plavidel jen do výpomoci se zabezpečováním nepřetržitého dvanáctihodinového provozu střediska říčních informačních služeb v působnosti pobočky Děčín a při kontrolách činnosti osob pověřených k ověřování praktických dovedností při vedení malého plavidla.

Osvědčení plavidla bylo prodlouženo bez předložení inspekční zprávy pro 9 plavidel. Jednalo se o plavidla, jimž končila platnost lodního osvědčení v době výskytu COVID-19 a nebo byla přepravována k provedení inspekční prohlídky.

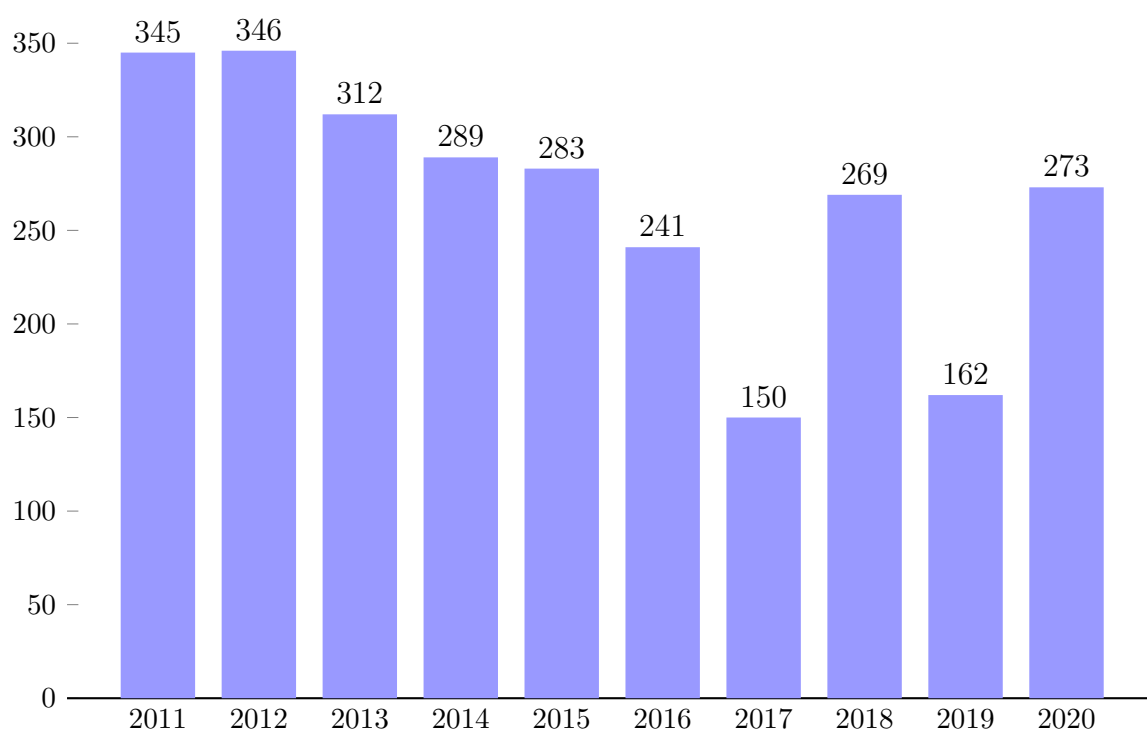
V agendě cejchování bylo provedeno kompletní cejchování plavidla MATY. Jedná se o tlačný nákladní člun, jehož těleso je po přestavbě tvořeno předním a středním dílem původně motorové nákladní lodě CARINA. Agenda cejchování představovala především opakované prohlídky, případně opravy cejchovních znaků u dříve ocejchovaných plavidel po uplynutí platnosti cejchovních průkazů. Přecejchování plavidla se provádí v případě, že

cejchování plavidla po provedeném přeměření neodpovídá skutečnosti. V jednom případě bylo přecejchování plavidla provedeno z provozně-technických důvodů na straně provozovatele plavidla ve Spolkové republice Německo.

Vydaná osvědčení o vlastnictví plavidla	
Osvědčení o příslušnosti k plavbě na Rýně	0
Osvědčení o vlastnictví plavidla	0

Technický dozor na jiná než malá plavidla				
Vydání nebo prodloužení platnosti dokladu	Technické prohlídky, cejchování	Nově zapsaná plavidla	Změny a prodloužení platnosti – nový doklad	Změny a prodloužení platnosti zapsané do dokladu
Lodní osvědčení plavidla vnitrozemské plavby	186	18	75	184
Osvědčení plovoucího zařízení		44	37	
Povolání, zvláštní povolení		96	X	X
Cejchovní průkaz	15	3	10	2
Celkem	201	161	112	186

Vydané lodní doklady na jiná než malá plavidla 2011–2020



6.2. Malá plavidla

Objem počtu podaných žádostí v oblasti malých plavidel byl bez ohledu na omezení spojená s pandemií COVID-19 značný a srovnatelný s předchozími roky. Pandemická situace v roce 2020 si vyžádala přijetí mimořádných opatření pro zajištění chodu poboček. Útvary dokladů plavidel však kromě krátkého období přelomu měsíců března a dubna zpracovávaly požadavky veřejnosti trvale. Ve zmíněném období došlo k faktickému zrušení osobních kontaktů s veřejností, komunikace probíhala jen po telefonu nebo písemnou formou.

Byly prováděny pravidelné technické prohlídky malých plavidel, technické prohlídky plavidel před jejich zápisem do rejstříku malých plavidel (nových a použitých, jak zakoupených v České republice tak dovezených ze zahraničí), vyřizování žádostí o provedení zápisu změny v rejstříku malých plavidel (např. změna vlastníka, změna motoru apod.), výpisy a výmazy z rejstříku malých plavidel a schvalování technických dokumentací pro vlastní stavbu plavidel. Kromě vyřizování konkrétních žádostí byly pracovníky oddělení ve zvětšené míře v souvislosti s pandemickou situací poskytovány veřejnosti odpovědi na dotazy, a to jak telefonické, tak i zaslané elektronickou poštou.

Vzhledem k pandemické situaci v ČR musely útvary dokladů plavidel část roku 2020 pracovat v mimořádném režimu a často rozděleny na dvě pracovní skupiny, které se pravidelně střídaly v činnostech na úřadu a výjezdech na technické prohlídky malých plavidel ve stanovených lokalitách. Plánované termíny technických prohlídek mimo sídla úřadu, které musely být v měsíci březnu a dubnu rušeny v souvislosti s COVID-19, byly plně nahrazeny do poloviny měsíce května. Rychlá náhrada zrušených termínů technických prohlídek tak zabránila narušení plynulého plánu provádění technických prohlídek v letní sezóně. V některých vytipovaných lokalitách byly technické prohlídky vykonávány i v sobotu. Přesto po uvolnění epidemické situace v letních měsících došlo k určitému nárazovému zvýšení počtu požadavků na provedení technických prohlídek. Tyto zvýšené požadavky se dařilo průběžně vyřizovat. Současně ve zvýšené míře docházelo k rušení již dohodnutých termínů prohlídek plavidel z důvodu onemocnění žadatelů nemocí COVID-19.

Pokud to bylo z organizačních a personálních důvodů možné, žádosti byly vyřizovány v průběhu několika dnů, zcela výjimečně do 30 dní od podání. Výjimkou byly žádosti o technickou prohlídku plavidla, které byly podány po ukončení plavební sezóny, na jednotlivá plavidla v odlehlých lokalitách. U těchto žádostí došlo k jejich vyřízení, a to i s ohledem na hospodárnost činnosti úřadu, po delší době, kdy bylo podáno více žádostí na výjezd techniků do jedné lokality. Až na výjimky se nedaří přesvědčit provozovatele servisních středisek pro malá plavidla, aby u svých zákazníků sumarizovali poptávku pro provedení technických prohlídek a žádali o jejich provedení již v jarních měsících.

Technické prohlídky malých plavidel byly stejně jako v předcházejících letech prováděny v sídlech poboček SPS, na služebně Státní plavební správy ve veřejném přístavu Hluboká nad Vltavou a dále i mimo sídlo poboček na zveřejněných lokalitách a místech. Mimo tato místa byly technické prohlídky prováděny operativně, podle objemu shromážděných požadavků. Nadále pokračuje praxe provádění evidenčních prohlídek nových vodních skútrů u dovozce, v době před jejich vlastním prodejem zákazníkovi. Plánované výjezdy na technické prohlídky do zveřejněných lokalit probíhaly již od března. Při výjezdech na technické prohlídky byly využívány jak služební automobily, tak na vodních dílech služební plavidla. Pandemická situace přinesla do organizace provádění technických prohlídek v sídle úřadu vynucenou změnu, kdy se žadatelé o provedení technické

prohlídky musí pomocí on-line systému objednávat na konkrétní datum a hodinu. Touto úpravou nedošlo ke snížení kapacity technických prohlídek v sídle poboček úřadu, zvýšil se komfort žadatelů a zamezilo se delším čekacím dobám na provedení technické prohlídky plavidla. Uvedený systém se v roce 2020 osvědčil, a proto se takto budou technické prohlídky provádět i nadále.

Technický stav malých plavidel jako celku je uspokojivý a dlouhodobě se výrazně nemění. V ojedinělých případech bylo plavidlo při technické prohlídce shledáno technicky nezpůsobilým z důvodu jeho nevyhovujícího technického stavu. V několika případech byly zjištěny neschválené úpravy konstrukce plavidel, což se týká většinou obytných plavidel vlastní konstrukce. Mezi pravidelně se opakující závady zjištěné při technických prohlídkách patří neúplná povinná výstroj plavidla (např. noční signalizace plavidla, kotvy), na plavidle instalované neschválené vyhrazené technické zařízení (zvláště u plynových zařízení se jedná o vysoké bezpečnostní riziko), absence bezpečnostních prvků výbavy jako např. hasicích přístrojů a vyústění odpadních vod z plavidla do řeky. U obytných plavidel – hausbótů – se často opakovala závada, kdy chyběl přístup do všech míst lodního trupu pro kontrolu jeho technického stavu a případnou údržbu, pokud tyto prostory nebyly trvale vodotěsně uzavřené a neodvětrávané. V ojedinělých případech byl u plavidla nefunkční strojní pohon nebo byl nově instalovaný starší motor bez evropské certifikace (bez štítku od výrobce se značkou CE) nebo nebyl prokazatelně doložen provoz tohoto motoru již v některém státě Evropské unie. Zjištěné nedostatky byly řešeny opakovanou technickou prohlídkou po odstranění zjištěných závad, případně formou správních řízení. Ne všechny uskutečněné kontroly technické způsobilosti byly ukončeny vydáním lodního dokladu. V několika případech bylo řízení usnesením zastaveno a požadovaný doklad nebyl vystaven.

Počet vydaných prozatímních osvědčení je obdobný jako v předešlých letech, jedná se zejména o situace, kdy plavidlo je nově zapisováno do rejstříku malých plavidel, při technické prohlídce nebyly zjištěny závady, které by bránily provozu plavidla, a vlastník chce s plavidlem plout bezprostředně po provedené technické prohlídce. Poslední novelou zákona č. 114/1995 Sb., o vnitrozemské plavbě, z roku 2019 došlo k taxativnímu vymezení důvodů pro vydání prozatímního osvědčení plavidla a omezení doby, na kterou lze prozatímní osvědčení vydat. Legislativní změna již nedovoluje vydávat prozatímní osvědčení pro předváděcí plavby plavidel prodejců, výstavní účely apod. Novela zákona vstoupila v platnost v červnu 2019, ale v této oblasti se projevila až v roce 2020.

V roce 2020, stejně jako v předchozích letech, proběhlo několik zkušebních plaveb u malých plavidel, která jsou provozovateli určena pro provoz v půjčovně malých plavidel, přičemž tato plavidla mohou vést osoby bez průkazu způsobilosti. Všechna tato malá plavidla při zkušební plavbě vyhověla stanoveným podmínkám a bylo jim vystaveno nové lodní osvědčení s úředním záznamem o způsobilosti plavidla pro tento druh půjčovny. V případě plavidel určených pro provoz v půjčovně lze konstatovat, že zájem provozovatelů o schválení těchto plavidel v průběhu let neochabuje.

V několika případech byla podána žádost o schválení malého plavidla pro provozování vodní dopravy pro cizí potřebu. Při posouzení plavidla dle požadavků stanovených ve vyhlášce č. 334/2015 Sb., o vedení rejstříku malých plavidel a technické způsobilosti malých plavidel, převozních lodí a plovoucích zařízení k provozu na vodních cestách, nebylo možné některým z těchto žádostí vyhovět, protože plavidlo jako celek nesplňovalo všechny stanovené požadavky stanovené vyhláškou.

Lze konstatovat, že většina provozovatelů přistupuje k údržbě svých plavidel zodpovědně a udržuje je v technicky způsobilém stavu. Pouze v ojedinělých případech nebylo některé plavidlo již delší dobu udržováno a bylo tak ve špatném technickém stavu (například nadměrná koroze ocelového trupu plavidla).

V roce 2020, v hlavní rekreační sezóně, proběhlo na nádržích vltavské kaskády několik kontrol plavebního provozu, kterých se zúčastnili i technici útvaru dokladů plavidel. V rámci kontrolní činnosti zaměřené na bezpečnost plavebního provozu tak proběhl i dohled na technickou způsobilost plavidel.

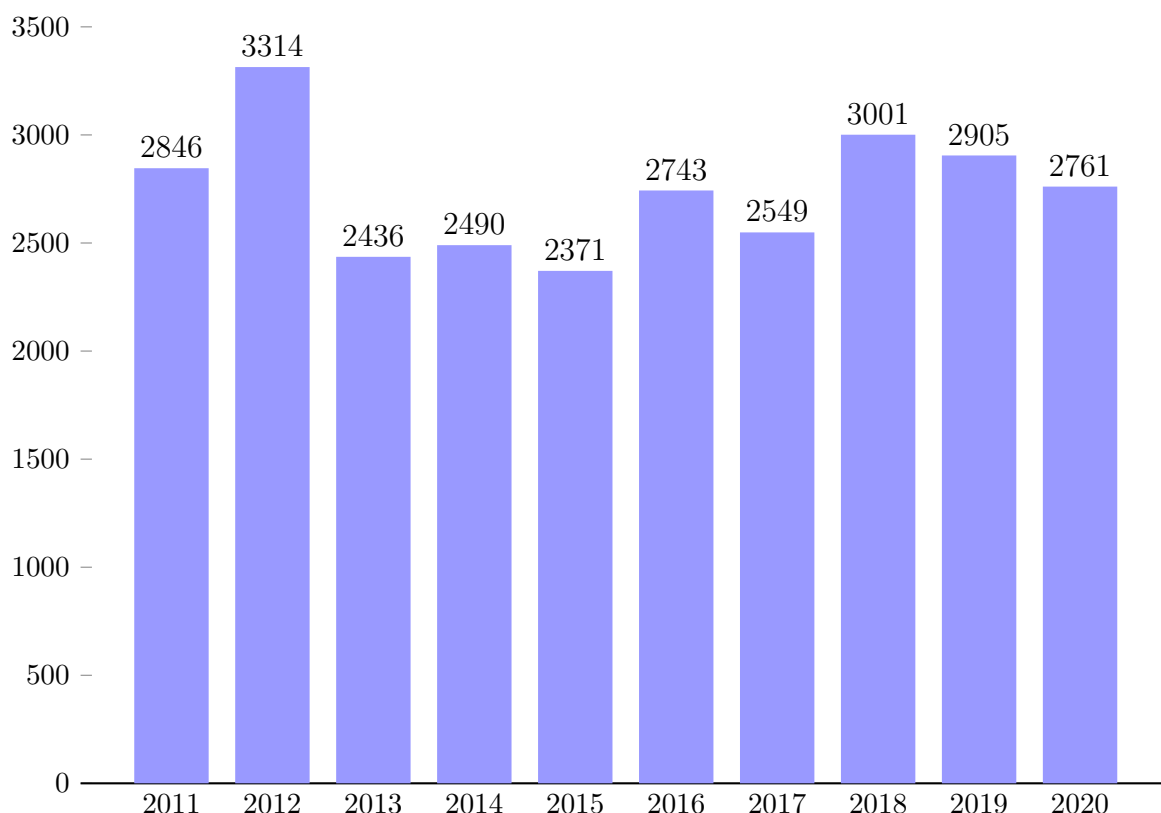
V oblasti schvalování dokumentací pro stavbu plavidel byly, stejně jako v předchozích letech, ke schválení předkládány převážně dokumentace ke stavbě malých plavidel s vlastním strojním pohonem a malých plovoucích zařízení. U samovýrobců plavidel, kteří si zpracovávají dokumentace sami, se nedostatky v předkládaných dokumentacích v průběhu let nemění. V předkládaných dokumentech se vyskytuje řada jak formálních, tak i zásadních konstrukčních nedostatků. Pro zvýšení úspěšnosti žadatelů o schválení technické dokumentace slouží podrobně zpracované pokyny zveřejněné na webových stránkách úřadu. Úřad žadatelům trvale nabízí i možnost osobní nebo e-mailové konzultace pro dopracování jejich dokumentací s cílem zkrátit dobu schvalovacího řízení.

Dokumentace předkládané odborně způsobilými osobami byly až na výjimky předkládány kompletní, se všemi požadovanými údaji.

Technický dozor na malá plavidla				
Vydání nebo prodloužení platnosti dokladu	Technické prohlídky	Nově zapsaná plavidla	Změny a prodloužení platnosti – nový doklad	Změny a prodloužení platnosti zapsané do dokladu
Lodní osvědčení plavidla malého plavidla	2669	108	312	365
Mezinárodní osvědčení rekreačního plavidla		719	1622	865
Celkem	2669	827	1934	1230

Schvalování dokumentací plavidel	
Počet vydaných Průkazů způsobilosti typu	0
Počet vydaných Osvědčení o schválení technické dokumentace	40

Vydaná lodní osvědčení na malá plavidla 2011–2020



6.3. Plavební rejstřík a rejstřík malých plavidel

V případech zápisu plavidel do rejstříků stále výrazně převažují nově zapisovaná malá rekreační plavidla nad ostatními plavidly. Stagnace nákladní lodní dopravy a omezená splavnost některých vodních cest v České republice má vliv na zanedbatelný počet nově zapsaných velkých plavidel.

V roce 2020 bylo na pobočce Praha zapsáno do plavebního rejstříku celkem 21 nových plavidel a plovoucích zařízení. Z toho dvě starší osobní lodě a dva nové plovoucí stroje – sací bagry. Nově zapsaných plovoucích zařízení do plavebního rejstříku bylo celkem 17. Mezi nově zapsaná plavidla v plavebním rejstříku patří i tři plavidla, která byla v minulosti provozována na Dunaji. Jedná se jeden tlačný remorkér HELENA a dva tlačné čluny RIVERSERVICE 1 a RIVERSERVICE 2. Dále byly zapsány dvě osobní lodě v působnosti pobočky Přerov. Ostatní plavidla zapsaná v roce 2020 do plavebního rejstříku jsou plovoucími zařízeními.

Mezi významnější vymazaná plavidla z plavebního rejstříku z důvodu prodeje do zahraničí patří motorová nákladní loď DREBKAU z roku 1963.

Nová malá plavidla, nově zapisovaná do rejstříku malých plavidel, jsou vyrobena převážně v zahraničí. Většina plavidel pochází od výrobců ze členských států EU, severoamerického kontinentu, Ukrajiny a Číny. Zvyšuje se podíl plavidel vyrobených v Polsku. Menší zastoupení na trhu mají plavidla českých výrobců a vlastní stavby plavidel podle úřadem schválené technické dokumentace.

U českých výrobců převládají otevřená plavidla a obytná plavidla tzv. hausbóty. Rozměry hausbótů se zvětšují a dnešním standardem jsou plavidla s délkou přes 10 metrů.

Většina prodejů nových plavidel se realizuje přes české dovozce a prodejce, ovšem současně se zvyšuje počet malých plavidel dovezených individuálně ze zahraničí, zvláště z Ukrajiny a Číny. V mnoha případech pak prostřednictvím e-shopů. Zvláště u dovozů realizovaných prostřednictvím e-shopů vznikají problémy s doklady potřebnými pro zápis plavidla do rejstříku, kdy kupující mnohdy obtížně získává od prodejce CE prohlášení o shodě. Poměr malých plavidel s vlastním pohonem a malých plavidel s plachtou zůstává již řadu let stejný a vyznívá ve prospěch plavidel s vlastním pohonem.

Největší podíl u nových plavidel tvoří gumotextilní plavidla s přívěsným motorem vyrobená v Číně, na Ukrajině a Lotyšsku. Další část nových plavidel tvoří laminátová nebo hliníková plavidla a vodní skútry. Nadále přetrvává poměrně velký počet nově zapísaných vodních skútrů, i když meziročně tento počet mírně klesl. Nejmenší položkou jsou plavidla vlastní stavby postavená podle schválené technické dokumentace.

V roce 2020 počet nových zápisů do rejstříku malých plavidel pravděpodobně v souvislosti s celosvětovou pandemickou krizí mírně poklesl, ale například v působnosti policejní Prahy to bylo pouze o jedno plavidlo méně než v roce 2019.

Stálý zájem také přetrvává u nových zápisů do rejstříku malých plavidel v případě dovozů starších použitých malých plavidel ze zahraničí. Zde se jedná jak o dovozy individuální, tak i o dovozy prostřednictvím prostředníků, kteří hromadně dovážejí plavidla do České republiky. Dovozy starších plavidel jak s vlastním pohonem, tak i plachetnic, se realizují především z Nizozemí, Spolkové republiky Německa, Švýcarska, Itálie, Španělska a Polska. Technický stav těchto starších plavidel byl, i přes jejich obvykle vysoké stáří, většinou vcelku uspokojivý.

V několika případech, v době před vlastním podáním žádosti žadatelem, byly technikem zjištěny skutečnosti, které bránily provedení technické prohlídky a následnému zápisu plavidla do rejstříku jako např. přestavba přívěsného motoru z různých motorů, nevěrohodné štítky výrobce na plavidle nebo motorech apod.

Státní plavební správa v případě pochybností u předkládaných dokladů a listin úzce spolupracuje jak s oprávněnými úřady evropských států, tak i s dovozci plavidel a motorů do České republiky. Při uvádění nových plavidel na český trh, kdy výrobce porušuje zákonné požadavky, spolupracuje Státní plavební správa s Českou obchodní inspekcí.

Zaměstnanci útvaru dokladů plavidel byli často kontaktováni s dotazy zájemců o koupi použitého plavidla dovezeného ze zahraničí na doklady a listiny potřebné k zápisu takového malého plavidla do rejstříku. V několika případech byli tito zájemci upozorněni na vážné nedostatky v předkládaných dokladech a na možné problémy při vyřizování žádosti o zápis plavidla do rejstříku.

S prodejci plavidel nebyly zaznamenány potíže a případná spolupráce probíhá bezkonfliktně.

Výmaz z rejstříku malých plavidel probíhal především z důvodu prodeje do zahraničí a likvidace plavidel, případně vlastník plavidlo vymazal z toho důvodu, že plavidlo prodává a nový vlastník plavidlo s výtlakem do 1 tuny provozuje s motorem do 4 kW.

Plavidla zapsaná a vymazaná v plavebním rejstříku v roce 2020		
	Zapsaná	Vymazaná
Praha	21	8
Děčín	6	14
Přerov	12	1
Celkem	39	23

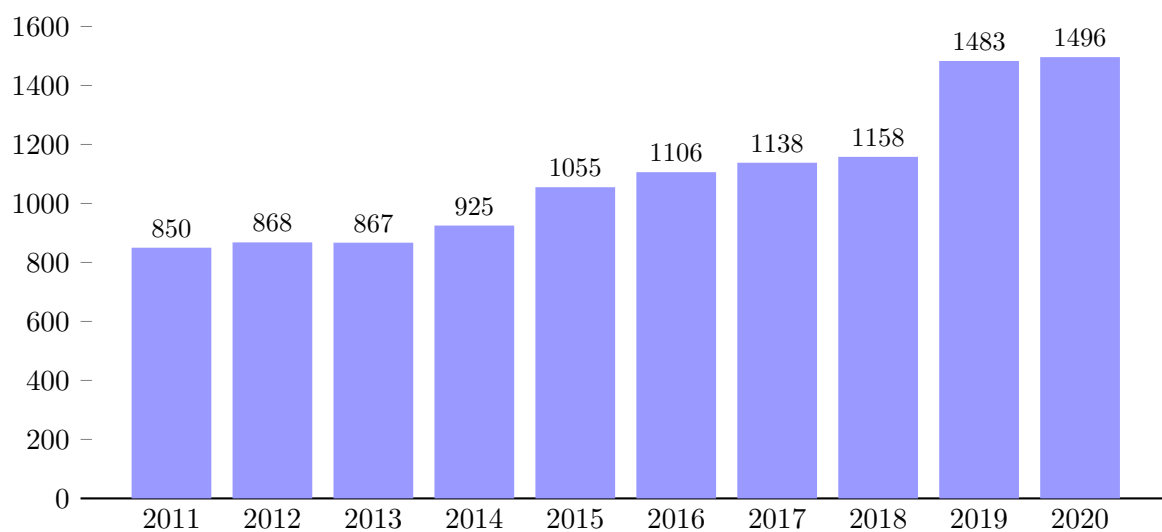
Plavidla zapsaná a vymazaná v plavebním rejstříku malých plavidel v roce 2020		
	Zapsaná	Vymazaná
Praha	609	110
Děčín	81	18
Přerov	195	41
Celkem	885	169

Plavidla evidovaná v plavebním rejstříku k 31. 12. 2020				
Druh plavidla	Počet ¹	Výkon [kW]	Nosnost [t]	Obsaditelnost [os]
Osobní lodě	106	15823	X	15364
Motorové nákladní lodě	57	25207	57464	X
Remorkéry	116	36609	55	X
Vlečné čluny ²	8	X	1510	X
Tlačné čluny	170	X	72953	X
Převozní lodě	90	1247	377	2685
Speciální lodě	21	2508	1934	1192
Plovoucí stroje	101	1858	1481	X
Plovoucí zařízení	827	X	11553	2485
Celkem	1496	75301	146419	21726

¹Plavidla bez ohledu na platnost lodního osvědčení.

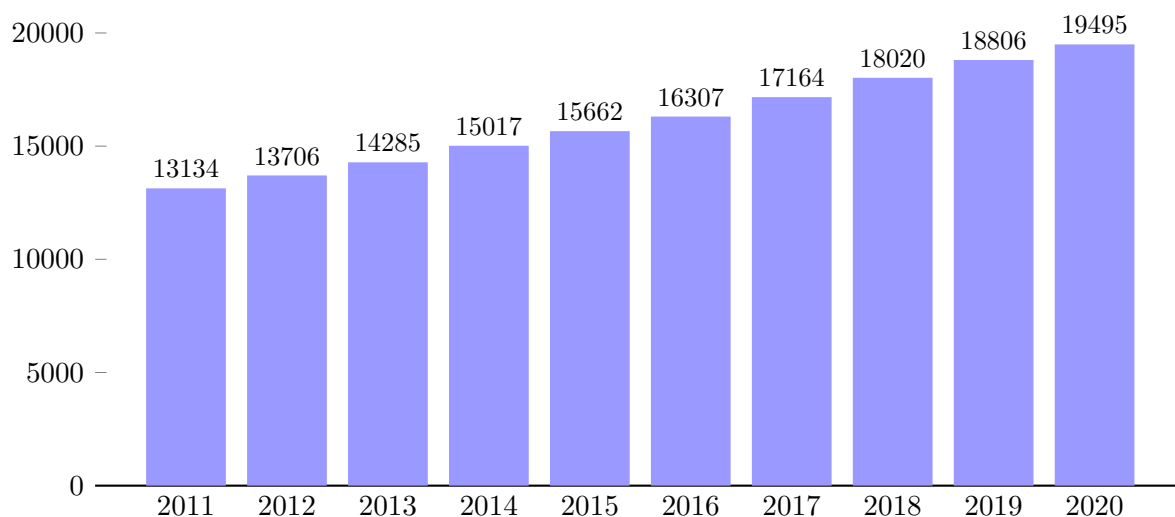
²Včetně vlečno-tlačných člunů.

Plavidla jiná než malá zapsaná v plavebním rejstříku za posledních 10 let



Plavidla evidovaná v rejstříku malých plavidel 31. 12. 2020	
Druh malého plavidla	Počet
Malé plavidlo s vlastním pohonem	15370
Plachetnice	3136
Malé plavidlo bez vlastního pohonu	641
Vodní skútry	351
Převozní lodě	0
Celkem	19495

Plavidla malá zapsaná v rejstříku malých plavidel a plavebním rejstříku za posledních 10 let



7. Zkoušky způsobilosti členů posádek plavidel

7.1. Zkoušky způsobilosti členů posádek plavidel jiných než malých

V průběhu roku byly zkoušky vůdců plavidel a členů posádek ovlivněny opatřeními vlády proti šíření onemocnění COVID-19. Tato opatření zasáhla do organizace profesionálních zkoušek méně než do zkoušek vůdců malých a rekreačních plavidel, přesto musely být v měsíci březnu zrušeny dva zkouškové termíny, a to zkouška způsobilosti pro vůdce plavidel a členů posádek plavidel, která nejsou malými a pro získání osvědčení odborné způsobilosti k provozování vodní dopravy pro cizí potřeby a zkouška způsobilosti inspektorů určených technických zařízení. I přes omezující opatření se podařilo všechny zájemce o získání průkazu v oblasti profesní plavby vyzkoušet a vystavit jim příslušná oprávnění. Další profesní zkoušky se podařilo realizovat v původních termínech, byť s řadou organizačních omezení.

Na pobočce Děčín se stále zvyšuje zájem plavecké veřejnosti o získání způsobilosti kapitána kategorie B, pobočka Praha a Přerov eviduje spíše žádosti o získání průkazu způsobilosti kapitána kategorie C a dále např. i strojmistrů.

Praktické zkoušky žadatelů pro způsobilost kapitán kategorie C organizované pobočkou Praha proběhly v Praze, v Hluboké nad Vltavou a Štětí, zkoušky organizované pobočkou Přerov proběhly na lokalitách: Slezská Harta, Náklo, Tovačov, Vranov a Blansko. Tyto zkoušky se týkaly ověřování praktických dovedností kapitánů C, kteří doložili nejméně dvanáct měsíců praxe. V množině nově vydávaných průkazů vůdců plavidel jiných než malých byla vydávána také osvědčení na přepravu cestujících a traťová osvědčení pro kapitány B na zahraniční úsek vodní cesty Labe.

Stále existuje zájem o získání způsobilosti lodníků na všech pobočkách.

Velmi nízký zájem byl o zkoušky pro získání osvědčení odborné způsobilosti k provozování vodní dopravy pro cizí potřeby.

Vytíženost zkoušek vedení plavidla pomocí radaru na pobočce Praha v letošním roce výrazně klesla a zkouškové termíny téměř nebyly obsazeny. Důvodem bylo jak omezení pohybu osob v souvislosti s výskytem nemoci COVID-19, tak i zvýšený počet zkušebních dnů a větší zájem o tyto zkoušky na pobočce Děčín. Plaveckou veřejností bylo kvitováno dostatečné množství termínů a možnost vykonat tuto zkoušku na pobočce Děčín vzhledem k místu bydliště žadatelů. Kladně byla přijímána možnost seznámit se s plavidlem v rámci školení, které včetně vlastního plavidla poskytuje firma DGSA Bohemia, s. r. o., i když absolvování školení není podmínkou přijetí ke zkoušce.

Přetrvává zájem o zkoušky pro získání osvědčení odborníků ADN a obnovu získaných osvědčení v posledním roce jejich pětileté platnosti. Plavecká veřejnost nadále kladně hodnotila možnost výběru školicí firmy mezi dvěma pověřenými firmami DGSA Bohemia, s. r. o. a DEKRA, a. s. Počet žádostí o získání osvědčení bezpečnostních poradců je trvale nízký, přesto pobočka Děčín úspěšně zorganizovala zkoušku pro získání tohoto osvědčení. Odborné školení zajistila firma DGSA Bohemia, s. r. o.

Oproti minulým letům poklesl počet žadatelů o zkoušku inspektora určených technických zařízení a lze jen těžko odhadnout, zda tento vývoj souvisí s výskytem nemoci COVID-19. V tomto roce byl odzkoušen pouze jeden zájemce.

Vzhledem k velkému omezení osobní lodní dopravy v územní působnosti pobočky Praha v důsledku vládních opatření proti šíření onemocnění COVID-19, klesl počet zájemců o vydání nových plaveckých služebních knížek. Ani na pobočce Přerov nebyl zájem o vydání tohoto dokladu příliš vysoký. Pobočkou, která pokles zájmu nezaznamenala, je stále pobočka Děčín. Pro stávající držitele plaveckých služebních knížek bylo i v omezeném rozsahu úředních hodin realizováno pravidelné ověřování jejich získaných praxí, zapisování nově získaných způsobilostí lodníka, lodního strojníka a kormidelníka. Současně byly prováděny aktualizace záznamů zdravotní způsobilosti a změny osobních údajů držitelů plaveckých služebních knížek. Na žádné z poboček nebyl zaznamenán ani jeden případ falšování plavecké služební knížky.

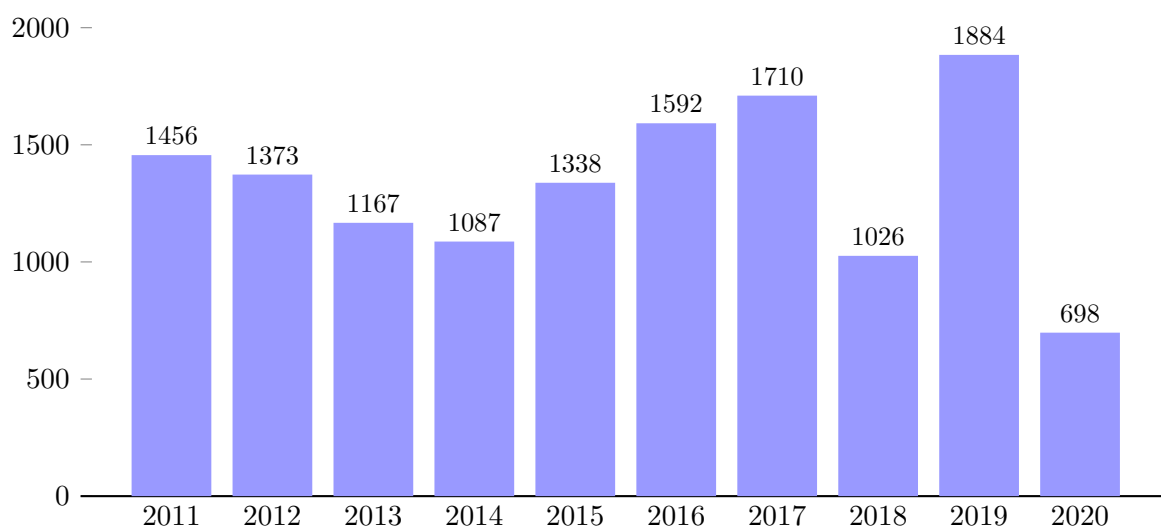
Zkoušky způsobilosti vůdců plavidel a členů posádek plavidel						
Způsobilost	Počet zkušebních dnů	Počet žadatelů	Noví držitelé způsobilosti	Celkem vydáno průkazů v roce 2020	Z toho bez zkoušky (ne jako nový doklad)	Počet držitelů způsobilostí k 31. 12. 2020
Lodník	21	95	3	564	194	5444
Kapitán B	36	103	37	111	19	1218
Kapitán C		102	26		9	524
Strojmistr		23	14		5	296
Převozník		1	1		0	76
Způsobilost k vedení plavidla pomocí radaru	12	28	21	23	2	620

Vydané plavecké služební knížky		
Pracoviště	Počet	
	2020	k 31. 12. 2020
Pobočka Praha	90	2142
Pobočka Děčín	372	6951
Pobočka Přerov	102	3705
Celkem	564	12798

Zkoušky způsobilosti žadatelů o ostatní průkazy a osvědčení						
Způsobilost	Počet zkušebních dnů	Počet žadatelů	Noví držitelé způsobilosti	Celkem vydáno průkazů v roce 2020	Z toho bez zkoušky (ne jako nový doklad)	Počet držitelů způsobilostí k 31. 12. 2020
Inspektor určeného technického zařízení	4	1	1	1	0	54
Provozování vodní dopravy pro cizí potřeby	20	8	7	7	0	268
Přeprava nebezpečných věcí (ADNR)	18	97	53	203	266	1443
Bezpečnostní poradce pro přepravu nebezpečných věcí	2	3	1	2	2	27
Celkem	X	109	62	213	268	1777

Vlastníci průkazů inspektora určeného technického zařízení k 31. 12. 2020	
Zařízení	Počet
Tlaková (z toho parních kotlů)	17 (3)
Plynová	18
Elektrická silnoproudá	28
Zdvihací	8
Celkem	71

Vydané průkazy způsobilosti na jiná než malá plavidla 2011–2020



7.2. Zkoušky způsobilosti vůdců malých a rekreačních plavidel

Zkoušky způsobilosti vůdců malých plavidel byly v roce 2020 plánovány celkem ve 122 zkušebních dnech, probíhaly převážně v místech sídla poboček. Zkoušky mimo pobočku proběhly v Hluboké nad Vltavou na služebně Státní plavební správy a v Hradci Králové. Z uvedených zkušebních dní bylo ale v důsledku vládních opatření souvisejících s výskytem onemocnění COVID-19 zrušeno v jarních a podzimních měsících celkem 22 vyhlášených termínů. Následně, vždy po uvolnění vládních opatření, bylo vypsáno 31 náhradních mimořádných termínů zkoušek. V náhradních termínech mohla složit zkoušky vůdců malých plavidel většina žadatelů, jejichž řádné termíny zkoušek byly zrušeny. Pouze přibližně malý počet žadatelů bude skládat zkoušky v nejbližším možném termínu 2021 a to z toho důvodu, že druhá vlna vládních opatření souvisejících s výskytem onemocnění COVID-19 vedla ke zrušení zkušebních termínů v měsíci říjnu a listopadu, které v prosinci roku 2020 již nebylo možné nahradit v plném rozsahu.

V roce 2020 byl zaznamenán pokles zájmu o získání způsobilosti vůdce malého plavidla pro plavbu v pobřežních mořských vodách, způsobilost C. Zvýšil se naopak zájem o získání způsobilosti vůdce malého plavidla pro plavbu v České republice. Důvodem může být omezení možnosti občanů cestovat do zahraničí v souvislosti s výskytem onemocnění COVID-19. Mírně narostl zájem žadatelů o získání způsobilosti M a S, tedy oprávnění k vedení malého plavidla bez omezení výkonu pohonu motoru, resp. bez omezení plochy plachet. Zhruba na stejné úrovni zůstává objem žadatelů, kteří před zkouškou absolvují přípravu na zkoušku ve školicích střediscích. Žadatelé přijali pozitivně nově zavedenou možnost podání žádosti o zkoušku elektronickou cestou. Ve sledovaném období nebyl nijak vysoký zájem o vydání náhradních dokladů pro oblast plavby 2.0–3.0.

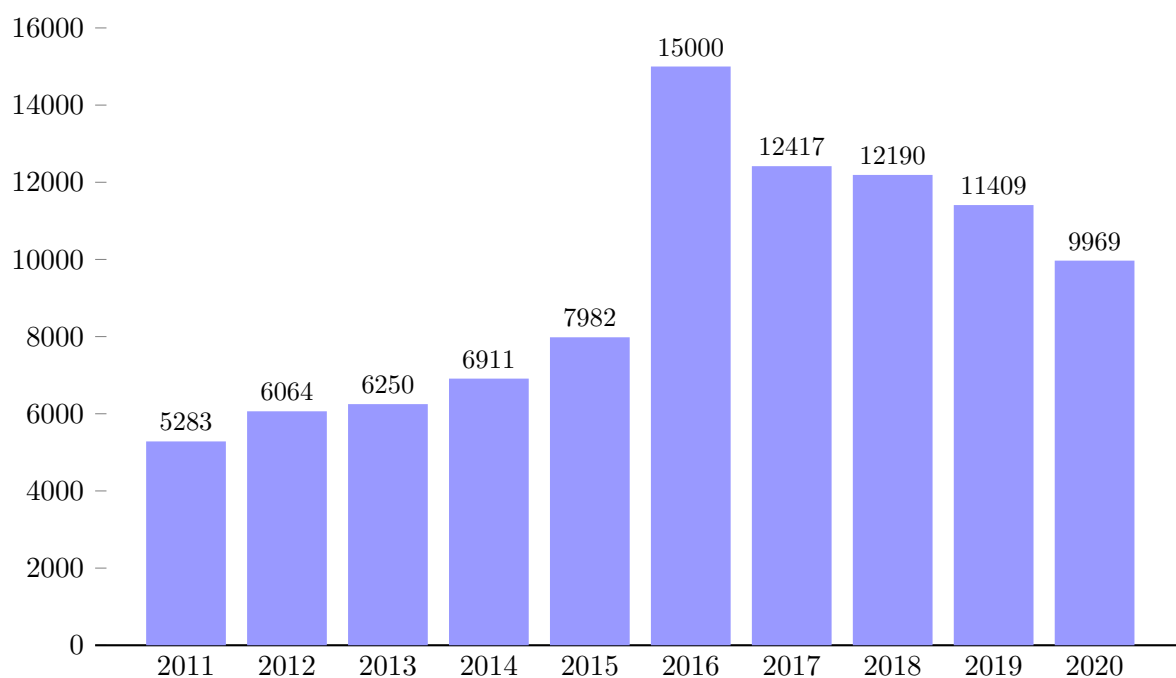
V průběhu hodnoceného roku bylo zpracováno velké množství žádostí o výměny průkazů vůdců malých plavidel na základě zákona č. 187/2014 Sb. který novelizuje zákon č. 114/1995 Sb., o vnitrozemské plavbě, ve znění pozdějších předpisů. S blížícím se koncem zákonné lhůty pro výměnu průkazů se zájem o výměnu těchto průkazů výrazně zvýšil. Na pobočce Přerov byl v souvislosti s výměnou průkazů vůdců malých plavidel zaznamenán případ falšování dokladu. Stále trvají žádosti o výměnu průkazů, jejichž platnost již skončila.

Zkoušky způsobilosti vůdců malých a rekreačních plavidel						
Způsobilost	Počet zkušebních dnů ¹	Počet žadatelů	Noví držitelé průkazu	Celkem vydáno průkazů v roce 2020	Z toho bez zkoušky (ne jako nový doklad)	Počet držitelů průkazu způsobilosti k 31.12.2020
Vůdce malého plavidla	122	3653	2822	5932	2869	57687
Vůdce rekreačního plavidla – způsobilost I ²	X	3606	2816	5801	2740	52583
Vůdce rekreačního plavidla – způsobilost C	122	2855	1953	4037	1892	37019

¹Počet dnů, kdy byly jednotlivé způsobilosti zkoušeny.

²Způsobilost je přiznána na základě získání způsobilosti vůdce malého plavidla.

Vydané průkazy způsobilosti na malá a rekreační plavidla 2011–2020



7.3. Zkoušky způsobilosti k získání pověření nebo odborné způsobilosti k ověřování praktických dovedností při vedení malého plavidla

Zkoušky způsobilosti pořádané pro kategorii M proběhly v prostoru jezu v Praze-Modřanech, a to ve všech třech z plánovaných čtyřech termínů a v jednom termínu mimořádném, jeden termín byl zrušen z důvodu opatření k zamezení šíření viru SARS CoV-2. Zkoušky způsobilosti pro kategorii S byly uspořádány v Marině Orlík na přehradní nádrži Orlík, z plánovaných 3 termínů se díky nezájmu žadatelů uskutečnily pouze dva termíny.

V tomto roce projevilo o toto pověření zájem více žadatelů než v roce předešlém. Odborná úroveň žadatelů se oproti předešlým letům zlepšila.

Zkoušky způsobilosti k získání pověření nebo odborné způsobilosti k ověřování praktických dovedností při vedení malého plavidla ^{*)}				
Způsobilost	Počet zkušebních dnů	Počet žadatelů	Celkem vydáno průkazů v roce 2020	Počet držitelů průkazu způsobilosti k 31.12.2020
Pověření k ověřování	6	20	16	184
Odborná způsobilost k ověřování	6	2	2	72

^{*)} Na jednu žádost lze vydat pověření k ověřování i potvrzení o odborné způsobilosti k ověřování – prosté součty tedy nemusí souhlasit.

8. Výkon státní správy

8.1. Správní rozhodnutí

Oblast dozoru na vodní cesty

V oblasti dozoru na vodní cesty bylo v roce 2020 vydáno celkem 101 správních rozhodnutí ve smyslu zákona č. 500/2004 Sb., správní řád, a zákona č. 114/1995 Sb., o vnitrozemské plavbě, ve znění pozdějších předpisů. Proti těmto rozhodnutím byla podána 2 odvolání.

Ve věci povolení provozování pozemní části přístavu byla vydána 4 povolení. Proti těmto rozhodnutím nebylo podáno žádné odvolání.

Na základě podaných žádostí bylo celkem vydáno 57 povolení k provozu přístavišť, překladišť, vývazišť a kotvišť, z toho se jednalo o 10 přístavišť, 3 překladiště, 43 vývazišť a 1 kotviště. V 1 případě bylo řízení usnesením zastaveno. Proti těmto rozhodnutím bylo podáno 1 odvolání.

Ve věci povolení umístění nebo odstranění plavebního značení byla vydána 12 rozhodnutí o umístění plavebního značení, z toho 1 se týkalo odstranění značení. Proti rozhodnutím nebyla podána odvolání.

Opatření obecné povahy, kterým se vymezí část vodní cesty pro plutí malých plavidel, při kterém se nepoužijí povinnosti vůdce plavidla ve smyslu § 30a odst. 1 písm. a) bylo vydáno 8. Proti těmto opatřením nebylo podáno žádné odvolání.

Opatření obecné povahy, kterým se vymezí část vodní cesty pro provozování vodního lyžování a obdobných činností provozovaných ve vleku za plavidlem ve smyslu § 30a odst. 1 písm. b) bylo vydáno 6. Proti těmto opatřením nebylo podáno žádné odvolání.

Na základě podaných žádostí ve věci provozu půjčoven bylo vydáno 12 povolení k provozování půjčoven plavidel. Ve 3 případech byla řízení usnesením zastavena. Ve 2 případech povolení k provozování půjčoven plavidel bylo zamítnuto. Proti vydaným rozhodnutím bylo podáno 1 odvolání.

Půjčovny plavidel			
	Počet	Počet plavidel nepodléhajících evidenci	Počet plavidel podléhajících evidenci
Půjčovny plavidel, k jejichž vedení není potřeba průkaz způsobilosti, pouze neevidovaná plavidla	103	1576	X
Půjčovny plavidel, k jejichž vedení není potřeba průkaz způsobilosti, pouze evidovaná plavidla	25	X	71
Půjčovny plavidel, k jejichž vedení není potřeba průkaz způsobilosti	38	355	68
Půjčovny plavidel, k jejichž vedení je potřeba průkaz způsobilosti	11	X	31
Půjčovny plavidel s i bez průkazu způsobilosti k vedení	33	2611	34

Oblast dozoru na plavební provoz

V oblasti dozoru na plavební provoz bylo v roce 2020 vydáno celkem 634 správních rozhodnutí ve smyslu zákona č. 500/2004 Sb., správní řád, zákona č. 114/1995 Sb., o vnitrozemské plavbě, zákona č. 254/2001 Sb., o vodách (vodní zákon), a zákona č. 250/2016 Sb., o odpovědnosti za přestupky a řízení o nich. Proti těmto rozhodnutím byla podána 3 odvolání.

V přestupkovém řízení podle zákona č. 250/2016 Sb., o odpovědnosti za přestupky a řízení o nich, pro spáchání přestupku podle zákona č. 114/1995 Sb., o vnitrozemské plavbě, bylo vydáno 239 rozhodnutí, kterými byly řešeny přestupky vůdců a provozovatelů plavidel. Souběh dvou přestupků byl projednáván v 19 případech. V jednom případě byl vysloven zákaz činnosti spočívající v zákazu vedení malého plavidla. 3 rozhodnutí byla napadena odvoláním.

Ve správním řízení vedeném podle zákona č. 500/2004 Sb., správní řád, pro spáchání přestupku podle zákona č. 254/2001 Sb., o vodách (vodní zákon), bylo vydáno 1 rozhodnutí. Proti tomuto rozhodnutí nebylo podáno odvolání.

V přestupkovém řízení podle zákona č. 250/2016 Sb., o odpovědnosti za přestupky a řízení o nich, pro spáchání přestupku podle zákona č. 254/2001 Sb., o vodách (vodní zákon), bylo vydáno 1 rozhodnutí. Proti tomuto rozhodnutí nebylo podáno odvolání.

Pro souběh porušení zákona č. 114/1995 Sb., o vnitrozemské plavbě, a č. 254/2001 Sb., o vodách (vodní zákon), v řízení podle zákona č. 500/2004 Sb., správní řád, nebo v řízení podle zákona č. 250/2016 Sb., o odpovědnosti za přestupky a řízení o nich, nebylo vydáno rozhodnutí.

Podle zákona č. 500/2004 Sb., správní řád, bylo vydáno 310 rozhodnutí o povolení konání akce na sledované vodní cestě, 22 rozhodnutí uzavírajících šetření plavební nehody, 2 rozhodnutí o zákazu plavby v řízení na místě, 3 rozhodnutí týkající se povolení zvláštní přepravy, při které některý z rozměrů neodpovídal parametrům vodní cesty, 2 rozhodnutí týkající se povolení plavby do uzavřené vodní plochy, 10 usnesení o zastavení přestupkového řízení, 11 usnesení o odložení věci a 1 opravné rozhodnutí výroku rozhodnutí o přestupku. Rozhodnutí nebyla napadena odvoláním.

Bylo vydáno celkem 87 opatření obecné povahy, kterým se omezuje nebo zastavuje plavební provoz na vodní cestě. Proti těmto opatřením nebylo podáno odvolání.

Oblast dokladů plavidel

V oblasti dokladů plavidel bylo v roce 2020 vydáno celkem 188 rozhodnutí. Proti těmto rozhodnutím nebylo podáno odvolání.

V oblasti evidence plavidel byla vydána 3 rozhodnutí. Proti těmto rozhodnutím nebylo podáno odvolání.

V oblasti vydávání plavebního dokladu bylo vydáno 96 rozhodnutí o povolení zvláštní přepravy a 49 rozhodnutí o povolení umístění plavidla na vodní cestě.

V oblasti schvalování technické dokumentace a typu malého plavidla bylo vydáno 40 rozhodnutí.

Oblast dokladů osob

V oblasti dokladů osob bylo v roce 2020 vydáno celkem 304 rozhodnutí. Proti těmto rozhodnutím nebylo podáno odvolání.

V oblasti jiných než malých plavidel bylo vydáno 51 rozhodnutí o nevydání průkazu způsobilosti, z toho se 28 rozhodnutí týkalo kapitánů, 8 rozhodnutí lodníků, 2 rozhodnutí strojmistrů, 5 rozhodnutí vedení plavidla pomocí radaru, 7 rozhodnutí osvědčení ADN a 1 rozhodnutí inspektora UTZ. Proti těmto rozhodnutím nebylo podáno odvolání.

V oblasti malých plavidel bylo vydáno 253 rozhodnutí o nevydání průkazu způsobilosti. Proti těmto rozhodnutím nebylo podáno odvolání.

V oblasti vydávání pověření k ověřování praktických dovedností při vedení malého plavidla nebylo vydáno žádné rozhodnutí o nevydání pověření, ani nebylo podáno odvolání.

Odvolací řízení

Legislativně právní útvar předal v uplynulém roce odvolacímu orgánu, tedy Ministerstvu dopravy, celkem třináct odvolání proti rozhodnutí Státní plavební správy.

Jedenáct rozhodnutí Státní plavební správy byla odvolacím orgánem potvrzena a dvě rozhodnutí byla odvolacím orgánem vrácena k novému projednání.

8.2. Jiné správní akty a kontrolní činnost

V hodnoceném období bylo vydáno 145 závazných stanovisek podle § 5a zákona č. 114/1995 Sb., o vnitrozemské plavbě.

Bylo vydáno 184 stanovisek podle IV. části zákona č. 500/2004 Sb., správní řád, k umístění plovoucích zařízení, která byla podkladem pro vydání vodoprávního souhlasu.

Zaměstnanci Státní plavební správy se zúčastnili celkem 86 vodoprávních a stavebních řízení jako zástupci dotčeného orgánu státní správy.

Bylo vydáno 31 vyjádření k územnímu plánu sídelního útvaru. Vyjádření Státní plavební správy jsou respektována a zapracovávána do projednávaných dokumentací a vydaných povolení.

Bylo provedeno 8 kontrol provozovatele pozemní části přístavu.

V oblasti vydávání pověření a odborné způsobilosti k ověřování praktických dovedností při vedení malého plavidla bylo provedeno 10 kontrol u pověřených osob, všechny s kladným výsledkem.

Pro získání zpětné vazby o činnosti osob pověřených ověřováním praktických činností při vedení malého plavidla, zaměřuje se úřad v oblasti dokladů osob i na kontroly těchto subjektů, a to jednak prováděním kontrol evidence pověřených osob a dále koordinací a evidencí kontrol prováděných ostatními útvary Státní plavební správy. Bylo provedeno 6 kontrol ověřování praktických dovedností při vedení malého plavidla na vodě a 4 kontroly se zaměřením na vedení záznamů o ověření praktických dovedností u pověřených osob. U žádné z kontrolovaných osob nebyly nalezeny žádné zásadní nedostatky.

9. Průřezová a metodická činnost

Oblast legislativních a právních věcí

Legislativně právní útvar Státní plavební správy poskytoval v hodnoceném období odbornou pomoc všem útvarům a pobočkám Státní plavební správy, zejména v podobě konzultací konkrétních správních řízení a při řešení složitých aplikačních problémů.

Zaměstnanci byli pravidelně seznamováni s aktuálními právními normami elektronickou formou nebo na metodických setkáních, která jsou pravidelně organizována odborem kontroly a metodiky.

Legislativně právní útvar v průběhu roku 2020 sám vytvářel či spolupracoval s metodiky na přípravě a úpravě vnitřních směrnic, zejména směrnice o smlouvách, o zadávání veřejných zakázek malého rozsahu, pro odborné šetření nehod v provozu na vodních cestách ČR nebo pro výkon kontrol v rámci státního dozoru v provozu na vodních cestách ČR. Rovněž spolu s metodiky spolupracoval s odborem vodní dopravy a odborem legislativy Ministerstva dopravy na transformaci Směrnice Evropského parlamentu a Rady (EU) 2017/2397 ze dne 12. prosince 2017 o uznávání odborných kvalifikací ve vnitrozemské plavbě a o zrušení směrnic Rady 91/672/EHS a 96/50/EHS.

V průběhu roku 2020 bylo na Státní plavební správu podáno 20 žádostí o uznání odborné kvalifikace, na jejich základě bylo vydáno 20 kladných rozhodnutí.

Stejně jako v minulých letech se legislativně právní útvar podílel na tvorbě smluv týkajících se činnosti Státní plavební správy, zajišťoval jejich archivaci a vedl Sbírku zákonů.

Škodní komise Státní plavební správy v hodnoceném období řešila jeden případ škody na majetku státu.

V průběhu roku nebylo podáno oznámení o podezření protiprávního jednání ve služebním úřadu.

Oblast vodních cest

V rámci průřezové činnosti se Státní plavební správa vyjadřovala k územně analytickým podkladům obcí s rozšířenou působností. Žadatelé byli upozorňováni na nutnost obrátit se na Ministerstvo dopravy ČR a Ředitelství vodních cest ČR jako garanty rozvoje vodních cest.

V průběhu roku byla stejně jako v předchozích letech aktualizována informace o proplavování plavebními komorami na labsko-vltavské vodní cestě. Ve výsledku se však na režimu provozu plavebních objektů na dopravně významných vodních cestách, a to zejména plavebních komor, projevil nouzový stav, který si vyžádal jeho úpravu v podobě omezení proplavovacích časů z důvodu personálního zabezpečení ze strany podniků povodí. Podniky povodí jasně specifikovaly podmínky proplavení, respektive časy, kdy je potřeba učinit ohlášení proplavení konkrétní plavební komorou (systém ohlášení proplavení tři hodiny předem, resp. do 18 h). Od 1. června se režim proplavování vrátil do původního režimu stejného jako v období před nouzovým stavem.

Významnou součástí operativní činnosti bylo rovněž poskytování informací, stanovisek nebo k dotazům plavecké veřejnosti, zájmových skupin nebo novinářů.

Oblast plavebního provozu

Stěžejním úkolem na úseku státního dozoru na plavební provoz byla především metodická spolupráce s pobočkami. Průběžně se upřesňovaly a sjednocovaly dílčí postupy v oblasti kontrolní činnosti, které se ve výsledku promítly do statistik, vyjadřujících stav bezpečnosti plavebního provozu na vnitrozemských vodních cestách. Vyhodnocené statistiky byly dány na vědomí nadřízenému orgánu, dále pak byly využity jako podklad pro úpravu vnitřních předpisů, ale také jako podpůrný materiál pro jednání o úpravách plavebního provozu v úsecích vodních cest s vyšší intenzitou rekreační plavby. Tyto statistiky také zpětně slouží k řízení kontrolní činnosti do oblastí s vyšším výskytem přestupků. K běžné operativní činnosti na tomto úseku patřilo rovněž poskytování informací, stanovisek nebo vyjádření ke specificky zaměřeným dotazům plavecké veřejnosti, zájmových skupin nebo novinářů.

Vyhodnocené statistiky jsou již čtvrtým rokem také součástí „Analýzy plavební sezóny“. V jejím rámci úřad vyhodnocuje a srovnává plavební sezóny a dopady plavebních opatření a vyhodnocuje dodržování pravidel plavebního provozu ve vztahu k bezpečnosti všech účastníků plavebního provozu. Analýza plavební sezóny slouží také ke zhodnocení efektivity dílčích plavebních opatření a rozhodování o jejich opakování či zavedení nových.

Vzhledem k vysoké nehodovosti plavidel půjčoven, ve kterých je možné zapůjčit si za zákonem stanovených podmínek plavidlo s vlastním strojním pohonem bez nutnosti vlastnit průkaz způsobilosti vůdce malého plavidla, rozhodla SPS v loňském roce v rámci osvětové a preventivní činnosti o vytvoření metodické pomůcky v podobě příručky pro provozovatele půjčoven malých plavidel. Příručka obsahuje formou doporučení základní náležitosti proškolení vůdce malého plavidla a shrnuje tak nejdůležitější informace, které by provozovatel půjčovny měl vůdci plavidla před samotným zapůjčením plavidla poskytnout. Cílem materiálu není striktně stanovit povinnosti pro provozovatele půjčoven, ale spíše zdůraznit důležité okruhy, kterých by se proškolení uživatele plavidla mělo týkat tak, aby došlo ke zvýšení bezpečnosti plavebního provozu zejména v oblastech vysoce zatížených pohybem plavidel půjčoven, ale také k ochraně zájmů nejen uživatelů těchto plavidel, ale také provozovatelů půjčoven. Příručka se setkala s kladným ohlasem ze strany provozovatelů půjčoven, z nichž někteří informovali SPS o uvedení vybraných doporučení do stávající praxe v rámci proškolení, v několika případech vedla také k zavedení kontrol zaměstnanců provádějících proškolení vůdců plavidel provozovateli půjčoven.

Kontrolní činnost na vodních cestách ČR se každoročně soustřeďuje zejména na období letních měsíců, což umožňuje také vzájemná součinnost s poříčními odděleními Policie České republiky a jinými policejními složkami, které na vodních cestách provádějí hlídkovou službu podle vlastních předpisů.

Stejně jako v minulých letech byla vyhodnocena plavební nehodovost v uplynulém roce. Výsledky těchto hodnocení se promítají do plánů kontrolní činnosti, jsou obsaženy v Analýze plavební sezóny, Zprávě o činnosti úřadu, uvádějí se v Plavební ročence, kterou vydává Státní plavební správa a početně i graficky se zveřejňují na internetových stránkách plavebního úřadu.

Oblast digitalizace úřadu

Státní plavební správa spustila 13. ledna 2020 pilotní projekt podávání žádostí o vydání průkazů způsobilosti osob elektronickou cestou. V první fázi bylo umožněno touto

formou žádat o vydání průkazu Vůdce malého plavidla na základě zkoušky. Během prvního roku bylo touto cestou podáno celkem 1462 elektronických žádostí (Praha 832, Děčín 286, Přerov 344), což představuje 38 procent z celkového počtu 3812 žádostí o průkaz Vůdce malého plavidla na základě zkoušky doručených na Státní plavební správu. Předpokládáme ale, že díky většímu povědomí o této možnosti podávání žádostí u plavecké veřejnosti a školitelů podíl elektronických žádostí vůči žádostem papírovým bude neustále narůstat až na cílových 75 procent. V současnosti je asi největší překážkou pro žadatele, k použití tohoto způsobu podávání žádostí, platba správného poplatku platební kartou prostřednictvím platební brány, kdy ne každý žadatel má na své platební kartě povolené platby přes internet. Systém elektronických žádostí je vybudován jako webové formuláře, takže je ho možno prostřednictvím internetového prohlížeče použít na jakémkoliv počítačovém zařízení (počítače, tablety, mobily) a jakémkoliv operačním systému (Windows, Apple, Linux). Systém je k dispozici na Portále dopravy spravovaného Ministerstvem dopravy, konkrétně na adrese <https://www.portaldopravy.cz/sps/>. Výhody pro plaveckou veřejnost podávání žádostí elektronickou cestou a pro Státní plavební správu při jejich evidenci jsou zřejmé a asi nemá význam je podrobněji uvádět. Státní plavební správa tak i tímto projektem úspěšně naplňuje požadavky kladené na elektronizaci státní správy. Postupně se bude tento pilotní projekt rozšiřovat o další druhy podání např. výměny průkazů, ostatní plavecké způsobilosti apod., v nejbližší době plánujeme uvedení do pilotního provozu možnost podat žádost o výměnu jakéhokoliv průkazu v případě ztráty, odcizení, poškození atd.

V roce 2020 byly realizovány další úpravy Informačního systému Státní plavební správy (IS SPS) v souladu se schváleným investičním plánem jako např. podbarvení žadatelů na zkouškách způsobilosti v případě elektronických žádostí dokladů osob; definování požadovaných příloh pro elektronické žádosti dokladů osob pomocí číselníku v IS SPS; uvádění data pořízení fotografie a podpisu žadatele ze Základních registrů u příslušné osoby v IS SPS; integrace externích aplikací sloužících ke skartační činnosti („Předat podání“ a „Skartace podání“) do IS SPS; označování zemřelých osob v modulu Osoby na základě údajů ze Základních registrů a označování jako neplatné jejich případné průkazy způsobilosti; vytvoření nového replikačního systému souborů podání (příjem, výpravy, přílohy) mezi jednotlivými útvary Státní plavební správy; vytvoření filtru držitelů průkazů způsobilosti, kteří mají již neplatný průkaz; obarvení neplatných dokladů v části Související modulu Osoby; implementace GDPR – omezení přístupu zaměstnancům jednoho útvaru k podáním jiných útvarů s výjimkou případů kdy podání má uživatel ke zpracování (vyřízení, vzetí na vědomí apod.).

Oblast Říčních informačních služeb

SPS pokračovala ve spolupráci s Ředitelstvím vodních cest ČR v realizaci evropského projektu RIS COMEX, který na úrovni mezinárodních koridorů zavádí jednotné služby RIS pro vůdce plavidel, provozovatele a logistiku přepravy. Řešilo se i postupné zvyšování bezpečnosti plavby v podobě nových elektronických služeb: zobrazování omezení na elektronickou plavební mapu pomocí dat ze systému AIS, načtení a zobrazení Zpráv vůdcům plavidel, zobrazování podjezdných výšek u mostů apod. Dále byly zahájeny práce na realizaci testovacího prostředí centrální ESB sběrnice RIS, která bude tvořit hlavní křižovatku toku dat mezi systémy.

Bylo vytvoření prostředí pro mobilní aplikaci LAVDIS Mobile a vytvoření zdroj dynamických dat ze systému RIS pro tuto novou aplikaci. Na webovém portálu LAVDIS

<https://www.lavdis.cz/> proběhla aktualizace interaktivních schémat vodních cest Labe a Vltavy. V sekci „plavba“ byl přidán návod zadání plánu plavby v aplikaci SPS Dispečink.

Oblast kybernetické a informační bezpečnosti

Oblast kybernetické bezpečnosti byla v roce 2020 ve znamení kodifikace jednotlivých bezpečnostních politik prostřednictvím dokumentace Systému řízení bezpečnosti informací. Proběhlo první plošné školení kybernetické bezpečnosti, kterým prochází všichni zaměstnanci úřadu. Školení probíhá moderní formou prostřednictvím on-line aplikace vytvořenou Národním úřadem pro kybernetickou a informační bezpečnost. Během celého roku byli pravidelně zaměstnanci úřadu informováni, s jakými útoky se lze v oblasti IT setkat.

Oblast geografických informací

V průběhu roku 2020 bylo systematicky prováděno rozšiřování prostorové databáze Státní plavební správy o nové vrstvy v rámci naplnění požadavků pro strukturu dat ve standardu Inland ECDIS dle Prováděcího nařízení komise (EU) 2018/1973. Souběžnou akcí byla topologická a atributová aktualizace stávajících vrstev plavebních objektů za účelem jejich přesnějšího zobrazení v Geoportálu Státní plavební správy a ve vnitrozemském ECDIS, v němž se změny projeví po publikaci mapových listů elektronických plavebních map IENC pro Labe a Vltavu ve verzi 2.4.

Mapy IENC kromě aktualizace plavebních objektů zaznamenaly změnu v publikaci příhraničního mapového listu na Labi s označením 9D7EL726 Labe – společný hraniční úsek. Na jednání Labsko-Vezerského koridoru mezi Českou republikou a Německem došlo k vyřešení problematiky publikace prostorových dat ve společném úseku mezi říčním kilometrem 730 a 726,6, ve kterém je labská vodní cesta rozdělena napříč hraniční linií. Konkrétně byla navržena a odsouhlasena jednotná metodika poskytování prostorových dat za účelem každoroční aktualizace a publikace hraničního mapového listu. Tento list IENC je samostatně dostupný na Geoportálu Státní plavební správy a spolu s dalšími mapovými listy pro české území se nyní nově zobrazuje na centralizovaném mezinárodním portálu D4D, což je výsledkem podpisu smluvní úrovně služeb mezi Ředitelstvím vodních cest, Státní plavební správou a konsorciem Danube STREAM.

Pro potřeby zobrazení nových vrstev a pro potřeby úpravy vizuálu stávajících vrstev byla zhotovena nová symbolologická podoba plavebních prvků napříč mapovými aplikacemi Geoportálu Státní plavební správy. Z hlediska funkčnosti geoportálu byl ve druhé polovině roku vysoutěžen Upgrade Geoportálu Státní plavební správy. Probíhající programátorské práce pro rok 2021 ve výsledku nabídnou větší uživatelskou přívětivost pro mapové aplikace v podobě rozšířené vyhledávací funkce napříč plavebními objekty, zlepšení odkazování se na konkrétní objekty pomocí URL odkazů, nebo interaktivity kurzoru při výběru plavebních objektů.

Mimo zobrazování plavebních objektů v prostředí Geoportálu Státní plavební správy byla rozšířena možnost zobrazení modulu plavebních map zahrnutém v nové mobilní aplikaci LAVDIS Mobile. Modul je uživatelům zpřístupněn v beta verzi této aplikace, která prozatím zobrazuje základní plavební objekty pro vodní cesty Vltavy a Labe. Plavební mapa nabízí směrodatné informace k těmto objektům, jež v kombinaci s GPS určováním polohy mobilních zařízení tvoří systém, který se stává užitečnou pomocí plavební veřejnosti v terénu.

Efektivita sběru dat v terénu a pasportizace objektů na Státní plavební správě tvořila zásadní otázku, jakým nejvhodnějším způsobem lze pro zaměstnance plavebního dozoru a zároveň editory prostorových dat zpřístupnit uživatelsky srozumitelný systém. Řešením byl nákup systému externí mobilní aplikace Gisella, jejíž licence byla zpřístupněna pro všechny pobočky Státní plavební správy. Pro vybrané zaměstnance zabývající se agendou dozoru na vodní cesty bylo provedeno teoretické školení a praktická ukázka sběru dat v terénu. Mobilní aplikace je uzpůsobena pro rychlé sdílení dat online prostředím, což vede ke zkrácení procesu terénního sběru či pasportizace dat a jejich následného zpracování v geografickém informačním systému Státní plavební správy.

Neméně důležitou se stala aktualizace směrnice GIS, na jejímž základě byl zřízen Výbor GIS, jenž představuje stálý poradní útvar ředitele Státní plavební správy ve věci rozvoje geografického informačního systému Státní plavební správy ve vztahu k národním a mezinárodním informačním systémům pro výkon státní správy v oblasti vnitrozemské plavby a jeho koordinace. V roce 2020 úspěšně proběhly celkem tři jednání výboru.

Oblast dokladů plavidel

Značnou část náplně metodické činnosti v oblasti dokladů plavidel v roce 2020 představovalo přizpůsobení a modifikace toku informací k plavecké veřejnosti v souvislosti se změnami ve fungování úřadu v podmínkách celosvětové pandemické krize. Rozsáhlá resortní a později vládní opatření zasahovala velmi výrazně do dosavadních způsobů práce oddělení technického dozoru na plavidla. Bylo tedy třeba vypracovat nejen informace pro veřejnost o způsobu provádění technických prohlídek v podmínkách určených vládními opatřeními, ale také modifikovat pracovní pokyny pro zaměstnance oddělení dokladů plavidel. V tomto duchu byly oddělením metodiky vypracovány informace směrem k veřejnosti a nařízení ředitelky úřadu směrem dovnitř úřadu.

Velmi důležitou oblastí činnosti, která se opětně vyskytla v portfoliu metodiky dokladů plavidel, bylo navázání spolupráce s Českou obchodní inspekcí. Legislativní oblast technických požadavků na výrobky a na ochranu spotřebitele výrazně zasahuje do působnosti legislativy plavební v oblasti technické způsobilosti malých plavidel. Státní plavební správa tak do značné míry v této oblasti přebírá působnost jiných orgánů, aniž by mohla využít patřičné pravomoci. V roce 2020 došlo, byť online, k jednání se zástupci ČOI a k nastínění základních prvků spolupráce do budoucna.

Vzhledem k souvislosti dokladů osob s doklady plavidel v rámci směrnice 2017/2397/EU o uznávání odborných kvalifikací ve vnitrozemské plavbě, byla i metodická činnost na poli dokladů plavidel částečně věnována transpozičním úpravám národní plavební legislativy a přípravě zadání pro propojení informačního systému úřadu s evropskou databází členů lodních posádek.

Oblast dokladů osob

Metodickou činnost na tomto úseku ovlivnila v uplynulém epidemie nemoci šířené virem SARS CoV-2. Na mimořádná opatření vlády České republiky, vyhlášená v průběhu jarních měsíců i v druhé vlně na podzim, bylo třeba adekvátně reagovat, a to v případě zavedení nejprísnějších opatření zrušením zkoušek způsobilosti, později při postupném uvolňování pohybu osob stanovením podmínek bezpečného kontaktu při zkouškách způsobilosti i při přijímání žádostí o vydání průkazu způsobilosti. V době uvolnění přísných opatření byly zpracovány statistické podklady pro přijetí strategie co nejrychlejšího vy-

rovnání počtu chybějících termínů tak, aby byl zájem žadatelů co nejrychleji uspokojen. Dalším zpřísněním podmínek kontaktu mezi osobami na podzim a s tím spojeným zrušením dalších termínů zkoušek až do konce roku se bohužel znovu zvýšil počet žadatelů, kterým nebylo možno vyhovět a na zkoušku je přijmout. Všechny tyto termíny bude třeba přesunout do roku 2021 a najít efektivní způsob, jak co nejdříve situaci navrátit do normálu.

Dalším důležitým úkolem byl podíl na přípravách transpozice směrnice Evropského parlamentu a Rady (EU) 2397/2017 o uznávání odborných kvalifikací ve vnitrozemské plavbě do našeho právního řádu.

Pravidelným úkolem metodické činnosti je také organizace a obsahová příprava metodického setkání zaměstnanců úseků dokladů osob, které proběhlo v únoru v Děčíně. Zaměřeno bylo zejména na výměnu zkušeností po zavedení elektronických podání o vydání průkazu způsobilosti VMP a MPZ a na praktické problémy spojené s problematikou vydávání dokladů osob.

V rámci prací na metodických materiálech ke zkouškám způsobilosti byl aktualizován a vydán rozhodnutím ředitelky Státní plavební správy rozsah zkoušky způsobilosti bezpečnostních poradců ADN.

Další oblastí činnosti je organizace a provádění zkoušek žadatelů o vydání pověření nebo potvrzení o odborné způsobilosti osob pověřených ověřováním praktických činností při vedení malého plavidla a vydávání příslušných dokladů. I na tyto zkoušky částečně dopadla opatření zpřísnující pohyb a kontakt osob, takže jeden termín zkoušky pro kategorii M a jeden pro kategorii S byl zrušen. Žadatelé byli bez problémů přesunuti na termín další, takže celkově za rok ke skluzu nedošlo.

Úsek stále vyřizuje žádosti o uznávání odborných kvalifikací na základě zákona č. 18/2004 Sb. Bylo vydáno celkem 20 rozhodnutí o uznání odborné kvalifikace na základě průkazu způsobilosti Sternika motorowodnego získaného v Polsku.

Každoroční účast Státní plavební správy na výstavě For Boat v Praze Letňanech byla letos přerušena, neboť výstava byla zrušena.

Oblast vnitřní a vnější kontroly

Vnitřní kontroly

V rámci vnitřního kontrolního systému provádějí příslušní vedoucí zaměstnanci finanční kontrolu dle zákona č. 320/2001 Sb., o finanční kontrole ve veřejné správě. Předmětem finančních kontrol na Státní plavební správě jsou veškeré veřejné finanční prostředky, se kterými Státní plavební správa hospodáří.

Řídící kontrola je prováděna při přípravě finančních operací před jejich schválením (předběžná řídicí kontrola), při průběžném sledování uskutečňovaných operací až do jejich konečného vypořádání (průběžná řídicí kontrola) a při vyúčtování a následném prověření vybraných operací v rámci hodnocení dosažených výsledků a správnosti hospodaření (následná řídicí kontrola).

Další vnitřní kontroly byly zaměřeny na dodržování rozpočtové kázně, prověření vedení agendy veřejných zakázek, vedení agendy dokladů osob a plavebního dozoru na jednotlivých pobočkách Státní plavební správy. Nedostatky zjištěné při kontrolách jsou v termínech maximálně do dvou měsíců od zjištění odstraněny.

Vnější kontroly

1. Ministerstvo dopravy, odbor vodní dopravy, provedlo v září 2020 Kontrolu provozu serveru Říčních informačních služeb (RIS) LAVDIS a Střediska RIS.

Kontrola byla zaměřena na následující okruhy: provozní doba Střediska RIS a personální zajištění, funkčnost serveru LAVDIS jako celku, identifikované výpadky a způsob jejich řešení, provoz jednotlivých hlavních směrů RIS - zprávy vůdcům plavidel, elektronické plavební mapy formátu Vnitrozemský ECDIS a elektronické sdělování zprav a sledování polohy a pohybu plavidel.

Při kontrole nebyly zjištěny nedostatky.

V oblasti Provozní doba Střediska RIS a personální zajištění bylo konstatováno, že v souladu s platnou systemizací pracovních míst jsou stále pro zajištění provozu Střediska RIS vyčleněna pouze 2 systemizovaná místa. V této souvislosti a současně ve světle aktuálního stavu (krize COVID-19) vznikají opakovaně situace, kdy v případě personálních výpadků způsobených vyšší mocí (zejména nemoc, karanténa apod.) je nutné zajišťovat zástup kmenových pracovníků střediska RIS jinými pracovníky pobočky SPS v Děčíně, a to z oblasti výkonu kontrolní činnosti. V krajním případě nelze vyloučit riziko úplného uzavření střediska RIS. Tento stav se i s ohledem na nezbytné zajišťování plnohodnotného výkonu kontrol na vodních cestách těmito pracovníky nejeví jako vyhovující.

Nadále však není předpoklad jakéhokoli personálního posílení Státní plavební správy Střediska RIS.

2. Ministerstvo dopravy, odbor vodní dopravy, provedlo v říjnu 2020 kontroly vedení prvoinstančních správních spisů a vystavování průkazů způsobilosti na pobočkách Děčín a Přerov Státní plavební správy. Do současné doby (březen 2021) Státní plavební správa neobdržela protokoly o výsledcích kontrol.

Oblast poskytování informací

Státní plavební správa obdržela v roce 2020 čtrnáct žádostí o informace podle § 18 zákona č. 106/1999 Sb., o svobodném přístupu k informacím. Z toho tři žádosti byly rozhodnutím částečně odmítnuty. Všechny žádosti byly vyřízeny v zákonem stanovených lhůtách, kromě jedné, kvůli které byla podána stížnost na nečinnost. Tato žádost byla poté vyřízena ve lhůtě stanovené nadřízeným správním orgánem. Informace byly oprávněným osobám poskytnuty většinou bezplatně, v jednom případě bylo účtováno 235,- Kč podle sazebníku Státní plavební správy.

Oblast ochrany osobních údajů

Státní plavební správa pokračovala v plnění povinností vyplývajících z obecného nařízení o ochraně osobních údajů, především povinnosti informovat subjekty zpracovávaných osobních údajů o skutečnostech vztahujících se ke zpracování osobních údajů a o právech subjektů osobních údajů v rozsahu informací uvedených v čl. 13 a 14 obecného nařízení. Tato povinnost byla splněna na webových stránkách SPS (<https://plavebniurad.cz>, <https://www.lavdis.cz>) a na intranetu, a je pravidelně aktualizována. Noví zaměstnanci úřadu byli proškoleni v oblasti ochrany osobních údajů a byli seznámeni s jejich právy jako subjekty údajů. V roce 2020 nedošlo k žádnému porušení zabezpečení osobních údajů.

Státní plavební správa obdržela v roce 2020 tři žádosti fyzických osob o přístup k osobním údajům v souladu s článkem 15 Nařízení Evropského parlamentu a Rady (EU) 2016/679 ze dne 27. dubna 2016 o ochraně fyzických osob v souvislosti se zpracováním osobních údajů a o volném pohybu těchto údajů a o zrušení směrnice 95/45/ES. Všechny žádosti byly vyřízeny v zákonem stanovených lhůtách. Informace byly oprávněným osobám poskytnuty bezplatně. V roce 2020 nebyla podána žádná stížnost.

Oblast mezinárodních vztahů

Německo

Dne 17. 1. 2020 provedli dva pracovníci pobočky Děčín, oddělení dokladů plavidel, přecejchování motorové nákladní lodi PELAROO, které je evidováno v plavebním rejstříku ČR, na základě žádosti jejího provozovatele z důvodu blížícího se konce platnosti Cejchovního průkazu č. L Dc 712 CS. Cejchovní zkouška proběhla z důvodu neekonomické možnosti přepravy plavidla k provedení tohoto úkonu do ČR. Plavidlo se nacházelo ve Fürstenwalde, což je městečko v SRN na Fürstenwaldské Správě, která je součástí plavebního spojení Odra - Spréva - Berlín. Plavidlo PELAROOO je nákladní motorová loď postavená v roce 1962 v Rosslau, o délce 67 m a s nosností max. 842 tun. Cejchovní průkaz je nyní platný do 20. 2. 2030.

Ve dnech od 20. 7. 2020 do 23. 7. 2020 se uskutečnilo další jednání mezi SPS a GDWS a WSA v Brandenburg, Oranienburgu a Niederfinowu v SRN. Na jednání s německými kolegy byly řešeny tyto společné otázky: stav postupu transpozice směrnice 2017/2397/EU o uznávání odborných kvalifikací ve vnitrozemské plavbě, využití simulátoru pro provádění praktických zkoušek, úseky vnitrozemských vodních cest se zvláštními riziky, projekt via donau; odepření převoznického patentu z důvodu nespolehlivosti v SRN; zkušenosti SRN s aplikací nařízení 2020/698/EU; školení vedoucích směn v SRN; německá právní úprava výhled před příd; Generální plán pro rekreační plavbu v SRN; objednávkový rezervační systém pro technické prohlídky v ČR; elektronická podání žádosti VMP v ČR; systém AIS na kyvadlových přívozech v ČR; dále byly projednávány plánované akce na vodě v ČR a SRN a další otázky spojené s rekreační plavbou.

Slovenská republika

Ve dnech od 17. a 18. 8. 2020 uskutečnilo společné jednání resortů dopravy a plavebních úřadů ČR a SR v Bratislavě - zasedání Česko - slovenského smíšeného výboru pro vnitrozemskou plavbu.

Projednávána byla témata týkající se legislativy v oblasti vnitrozemské plavby, mezinárodních projektů, koordinace stanovisek ČR a SR ke strategickým dokumentům v oblasti vnitrozemské plavby a další záležitosti. Stěžejní otázkou byly dopady krize COVID-19 na vnitrozemskou vodní dopravu a jejich řešení v obou státech. Dále delegace projednaly problematiku vodního koridoru Dunaj – Odra – Labe a probíhající a připravované projekty ve vodní dopravě.

Dalším důležitým bodem byl stav prací na transpozici směrnice o uznávání odborných kvalifikací ve vnitrozemské plavbě. Např. i otázka dalšího postupu digitalizace na základě ustanovení směrnice 2397/2017/EU, zejména ve smyslu další evropské legislativy, jež má být v příštím období vydána. Důležitým tématem byl i rozvoj rekreační plavby na řece Moravě (Baťův kanál) a možnosti jejího rozšíření a taktéž problematika systému RIS.

10. Hospodaření

10.1. Schválený rozpočet

Souhrnné ukazatele

Příjmy celkem	5 300 000
Výdaje celkem	82 750 591

Specifické ukazatele – příjmy

Daňové příjmy	5 200 000
Nedaňové příjmy, kapitálové příjmy a přijaté transfery celkem	100 000
v tom: ostatní nedaňové příjmy, kap. příjmy a přijaté transfery celkem	100 000

Specifické ukazatele – výdaje

Ostatní výdaje spojené s dopravní politikou státu	82 750 591
---	------------

Průřezové ukazatele

Platy zaměstnanců a ostatní platby za provedenou práci	40 515 583
v tom: prostředky na platy	40 437 222
ostatní platby za provedenou práci	78 361
Povinné pojistné placené zaměstnavatelem	13 694 269
Základní příděl fondu kulturních a sociálních potřeb	808 745
Platy zaměstnanců v pracovním poměru	6 172 619
Platy zaměstnanců na služebních místech	34 264 603
Výdaje vedené spolufinancované z EU celkem	860 835
v tom: ze státního rozpočtu	168 442
podíl rozpočtu Evropské unie	731 710
Výdaje vedené v info-systému program financování celkem	11 500 000

Počet zaměstnanců v pracovním poměru

Počet státních úředníků

10.2. Vývojové tendence hospodaření

Vývojové tendence hospodaření jsou patrné z následující tabulky:

Rok		2015	2016	2017	2018	2019	2020
Příjmy	v tis. Kč	6 223	6 836	6 469	6 610	7 679	6 828
Výdaje	v tis. Kč	58 405	69 329	68 973	75 088	78 624	77 302
	Běžné výdaje	51 880	54 323	61 955	68 229	71 378	72 887
	Výdaje na programové financování	6 525	15 006	7 018	6 859	7 246	4 415

10.3. Příjmy rozpočtových organizací

Závazný ukazatel příjmů pro rok 2020 byl splněn. Příjmy Státní plavební správy za rok 2020 činily 6 827 677,19 Kč a byly odvedeny do státního rozpočtu. Státní plavební správa nemá hospodářskou činnost.

10.4. Správní poplatky a pokuty

Do 31. 12. 2020 bylo vybráno správních poplatků za 11 194 případů v hodnotě 8 654 365 Kč.

Pokut ukládaných příkazem na místě bylo celkem uděleno 81 v hodnotě 43 800 Kč.

10.5. Rozpočtové výdaje

Výdaje na financování programu reprodukce majetku

Ministerstvo dopravy České republiky schválilo, rozpisem ukazatelů rozpočtu v rámci kapitoly 327, výdaje na financování programu reprodukce majetku pro rok 2020 ve výši 11.500.000,- Kč. Přidělené finanční prostředky byly následně použity k dokončení mobilní aplikace plavebních informací, dále k mobilnímu mapování labsko – vltavské vodní cesty a též k aktualizaci systému pro sledování polohy a pohybu plavidel „SPS Dispečink“. Pořízena byla i nová výpočetní technika, servery, lampový projektor a dvě služební vozidla. Na pobočce Praha došlo k rozšíření stávajícího vyvolávacího systému. Z důvodu zvýšení bezpečnosti plavebního provozu nechala Státní plavební správa vyrobit čtyři audiovizuální díla – videospoty. Pro plánovanou modernizaci kotelny v objektu ředitelství byla zhotovena projektová dokumentace.

Celkové realizované výdaje na financování programů reprodukce majetku v roce 2020 dosáhly úhrnné finanční částky 4.414.967,67 Kč, včetně čerpání nároků z nespotřebovaných výdajů.

Běžné výdaje

Z plánovaného objemu běžných finančních prostředků pro rok 2020 včetně nároků z nespotřebovaných výdajů předchozích let bylo vyčerpáno celkem 72 887 379,53 Kč. Běžné výdaje byly čerpány v souladu s rozpočtem. Nevyčerpané prostředky byly převedeny do nároků z nespotřebovaných výdajů k použití v roce 2021 a případně i v dalších letech.

11. Plán práce a prostředků na platy

11.1. Zaměstnanci

Státní plavební správě byl stanoven systemizovaný počet zaměstnanců k 1. 1. 2020 na 85 osob. Z toho 68 počet státních úředníků a 17 zaměstnanců v pracovním poměru.

V roce 2020 byl průměrný evidenční počet zaměstnanců ve fyzických osobách 86,68 a průměrný počet zaměstnanců přepočtený 85,50.

Rozpočet prostředků na platy a ostatní platby za provedenou práci po úpravách byl Státní plavební správě stanoven následovně: na položce 5011 (zaměstnanci v pracovním poměru) 6 172 619 Kč, na položce 5013 (státní úředníci) celkem 34 070 616 Kč a na projekt EU RIS COMEX celkem 493 987 Kč, na položce 5021 (ostatní platby za provedenou práci) celkem 78 361 Kč. Z nároků nespotřebovaných výdajů roku 2020 byla na položku 5013 (projekt EU RIS COMEX) uvolněna částka 102 998 Kč.

Z prostředků na platy a ostatní platby za provedenou práci z rozpočtu roku 2020 zůstalo nevyčerpáno na položce 5011 celkem 269 855 Kč a na položce 5013 celkem 100 000 Kč. Tyto prostředky byly převedeny do nároku nespotřebovaných výdajů k použití v roce 2021 a případně i v dalších letech.

11.2. Absence a úrazovost

V roce 2020 bylo v našem úřadě odpracováno 18 805 dnů. Celkem bylo zmeškáno 651 dnů, z důvodu nemoci 530 dnů, tj. 2,8 %, ošetřování člena rodiny 63 dnů, tj. 0,33 %, důležitých osobních překážek 53 dnů, tj. 0,28 %, neplaceného volna 5 dnů, tj. 0,03

11.3. Prostředky na platy

Plán práce						
Ukazatel	Skutečnost 2019	Plán 2020	Skutečnost 2020	Rozdíl	% Plnění plánu	Index 2019/2020
	a	b	c	b - c	c : b	c : a
Průměrný počet zaměstnanců přepočtený	87	85	85.50	-0,5	1	0,98
Prostředky na platy celkem z toho:						
- platy	40 079	40 918	40 548	370	99,09	1,01
- OON	40 001	40 840	40 470	370	99,09	1,01
	78	78	78	0	100	1,00
Průměrný plat	37 880	40 039	39 521	518	98,70	1,04

12. Závěr - souhrnné zhodnocení činnosti

Rok 2020 byl zaměstnanci našeho úřadu dlouho očekávaným rokem, který se měl zapsat do historie stání správy na našem území zejména tím, že bude důstojně připomenuto sté výročí vzniku přímého předchůdce Státní plavební správy Československého úřadu plavebního. Není v historii československé resp. české státní správy mnoho úřadů, které se mohou v pozitivním smyslu slova pyšnit tak dlouhou historií, ale zejména kontinuitou svěřené působnosti. Bohužel pandemie, která započala již koncem roku 2019, ovlivnila veškeré oblasti lidské činnosti a samozřejmě i chod našeho úřadu, a tak připomínka stého výročí zůstala pouze ve virtuální rovině.

Nejvíce zásahů si pandemie vyžádala v oblasti organizace zkoušek k získání průkazu způsobilosti k vedení plavidla. Od března 2020 byly termíny zkoušek pravidelně upravovány, popř. rušeny dle aktuálních vládních nařízení. V letním období zaměstnanci úřadu vyvinuli mimořádné úsilí, aby byl vzniklý jarní deficit v termínech zkoušek srovnán a bylo vypsáno několik náhradních termínů tak, aby byli uspokojeni všichni žadatelé. Situaci komplikovalo i to, že nebylo možné využít plnou kapacitu zkouškové místnosti a provádění zkoušek zejména vůdců malých plavidel bylo proto časově výrazně náročnější. Současně z vyhlášených 65 termínů pro tyto zkoušky jich bylo 12 nuceně zrušeno a nahrazeno shodným počtem mimořádných termínů bezprostředně po uvolnění vládních opatření. Tato situace se dotkla více než 600 uchazečů o průkaz vůdce malého plavidla a ze strany úřadu bylo mimo jiné nutné se všemi opakovaně komunikovat zejména pro dojednání vhodného náhradního termínu.

K protipandemickým opatřením se přidala i skutečnost, že do roku 2020 vstoupila pobočka Praha a Přerov se sníženým počtem referentů vykonávajících dozor na plavební bezpečnost z důvodu úsporných vládních opatření. Tato skutečnost, a také opatření omezující pohyb osob v souvislosti se snahou zabránit šíření nemoci COVID-19, se promítla do mírného snížení počtu kontrol plavebního provozu zejména v jarních měsících. Celkově však zatížení všech poboček Státní plavební správy v roce 2020 počtem všech provedených úkonů bylo zcela srovnatelné s předchozími roky. Při dohledu nad bezpečností plavby přímo na vodních cestách se omezovali naši zaměstnanci na preventivní kontroly spojené se vstupem na kontrolované plavidlo pouze na nezbytnou míru, aby tak nedocházelo k vytváření podmínek pro přenos nemoci COVID-19. Zvýšená pozornost byla naopak věnována bezpečnosti značného počtu koupajících se osob a uživatelů malých nemotorových plavidel. Obdobný postup volila i Policie České republiky, ta spolu s Městskou policií hl. m. Prahy zdokumentovala a předala Státní plavební správě k řešení ve správním řízení řadu přestupků, kterých bylo celkem zjištěno přibližně o 5 % více, než v předchozím roce. Do této skutečnosti se promítly hlavně prázdninové měsíce, ve kterých lidé nemohli cestovat do zahraničí a trávili více času u českých vodních toků. Poklesl naopak počet realizovaných akcí na sledovaných vodních cestách, které vyžadují povolení našeho úřadu (např. závody sportovních plavidel). Proběhlo jich 67 % ve srovnání s rokem 2019.

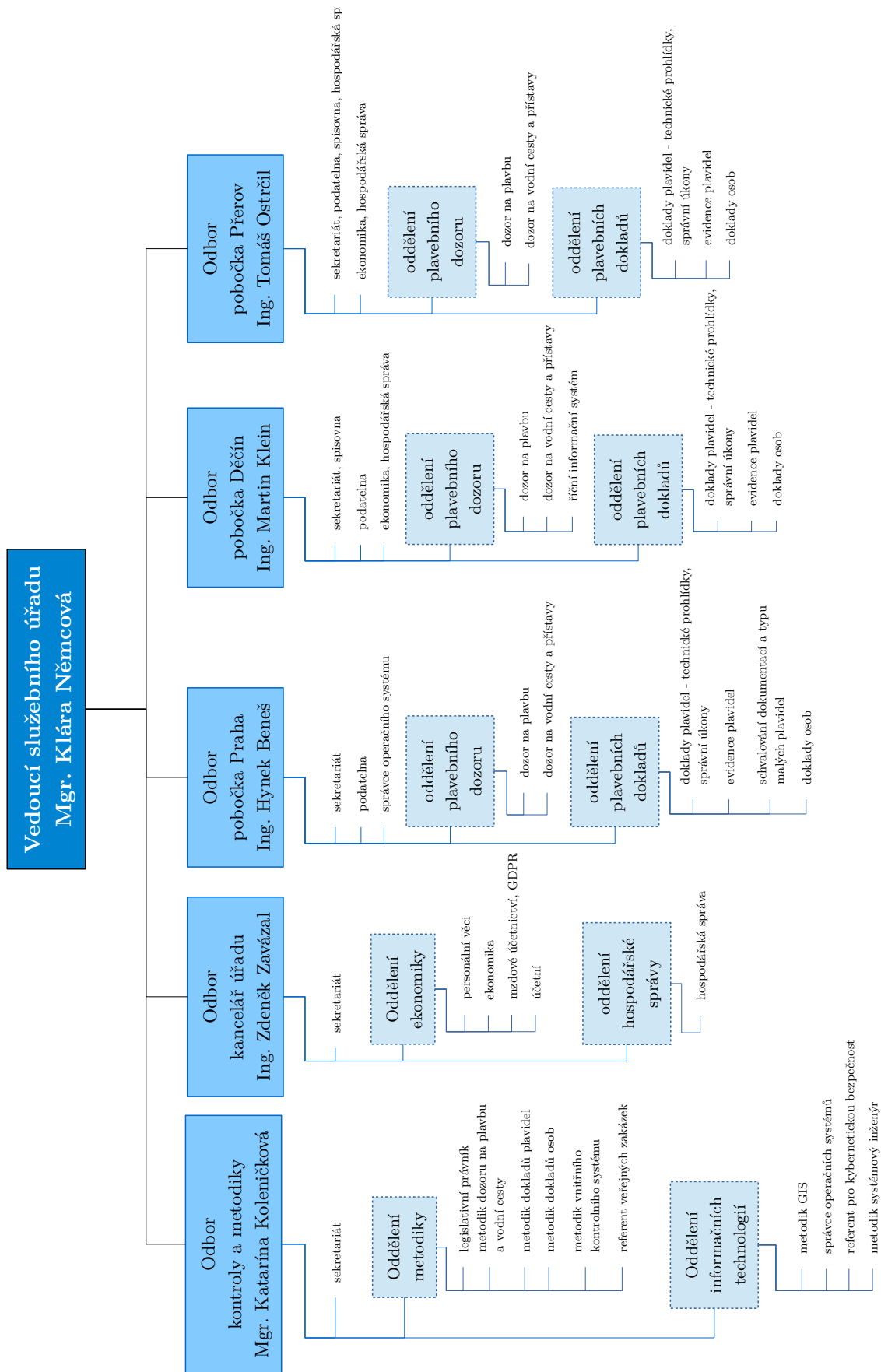
V oblasti dokladů plavidel bylo rovněž nutné na jaře roku 2020 při první vlně pandemie nemoci COVID-19 zrušit nemalé množství celodenních výjezdů techniků, při kterých jsou prováděny technické prohlídky malých plavidel kumulovaných v jedné lokalitě. Stejně jako u zkoušek vůdců plavidel se podařilo díky zvýšenému nasazení našich zaměstnanců tyto výpadky nahradit ještě do prázdninových měsíců, ve kterých jsou rekreační plavidla nejvíce využívána. Technické prohlídky malých plavidel v sídle poboček probíhaly bez přerušení, ovšem za přísných hygienických opatření, při kterých se zde v době vyhlášeného

omezení provozu správních úřadů nepotkávali majitelé plavidel, a jejich kontakt s techniky úřadu probíhal výhradně na otevřeném prostranství mimo budovu. Technických prohlídek malých plavidel bylo za celý kalendářní rok 2020 provedeno prakticky totožné množství jako v předchozím roce.

V oblasti staveb a úprav na vodních cestách byl rok 2020, bez ohledu na pandemii nemoci COVID-19, naplněný řadou již dříve připravených staveb a akcí. Především probíhaly prohrábky pod plavební komorou Kořensko společně se stavbou nového čekacího stání, rekonstrukce a modernizace plavební komory Hořín a pokračovaly práce k zajištění podjezdových výšek na plavebním kanále Vraňany – Hořín. Zájem o umístování plovoucích zařízení určených zejména k rekreaci a rekreační plavbě také nepolevuje, takže ani zaměstnanci poboček nepolevují a nemohou polevit ve výkonu státní správy podle zákona o vnitrozemské plavbě.

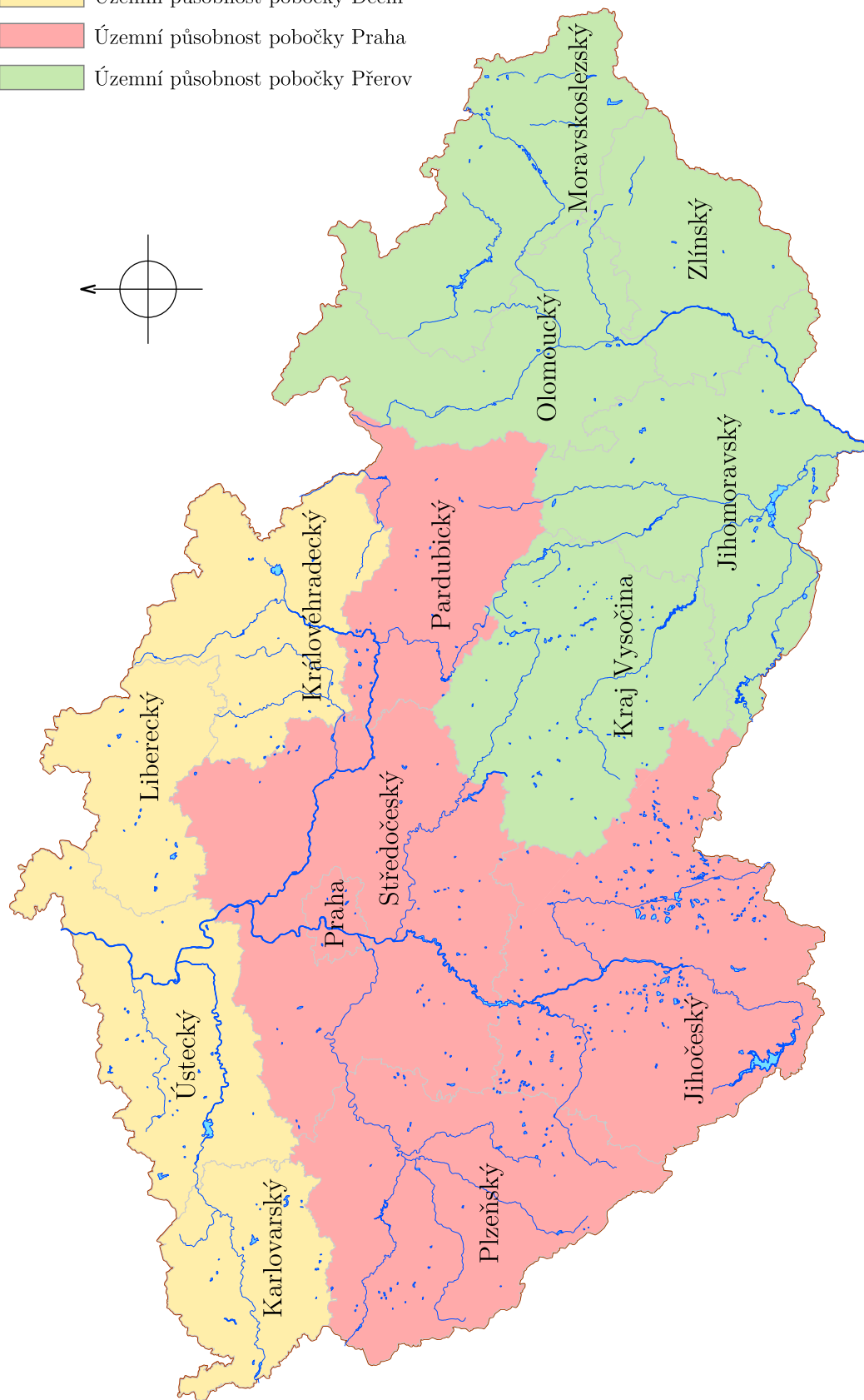
Všem zaměstnancům Státní plavební správy patří tedy velké poděkování, zvládli totiž přes řadu omezení, která i pro výkon státní správy přinášel protiepidemický systém, vyřídit veškerou naši agendu v nezmenšené míře a potřebných termínech.

13. Organizační schéma Státní plavební správy



14. Územní působnost Státní plavební správy

- Územní působnost pobočky Děčín
- Územní působnost pobočky Praha
- Územní působnost pobočky Přerov



15. Kde nás najdete

Státní plavební správa – ředitelství

Adresa: Jankovcova 4
170 04 Praha 7 – Holešovice
Telefon: 234 637 111
Fax: 283 871 514
E-mail: reditelstvi@plavebniurad.cz

ID datové schránky: pwzaih7
GPS:
N50°6'29.072"
E14°27'27.406"

Státní plavební správa – pobočka Praha

Adresa: Jankovcova 4
170 04 Praha 7 – Holešovice
Telefon: 234 637 111
Fax: 266 710 545
Nehody: 840 111 254 (*středisko RIS*)
E-mail: poboockapraha@plavebniurad.cz

ID datové schránky: 5e2iuqh
GPS:
N50°6'17.81"
E14°27'23.15"

Státní plavební správa – pobočka Děčín

Adresa: Husitská 1403/8
405 02 Děčín VI – Letná
Telefon: 412 557 411
Fax: 412 510 081
Nehody: 840 111 254 (*středisko RIS*)
E-mail: poboockadecin@plavebniurad.cz

ID datové schránky: tiwiuy6
GPS:
N50°45'58.8"
E14°11'34.7"

Státní plavební správa – pobočka Přerov

Adresa: Bohuslava Němce 640/2
750 02 Přerov
Telefon: 581 250 911
Fax: 581 250 910
Nehody: 840 111 254 (*středisko RIS*)
E-mail: poboockaprerov@plavebniurad.cz

ID datové schránky: nkuiu4z
GPS:
N49°27'04"
E17°28'18"

Webová stránka Státní plavební správy

<https://plavebniurad.cz>

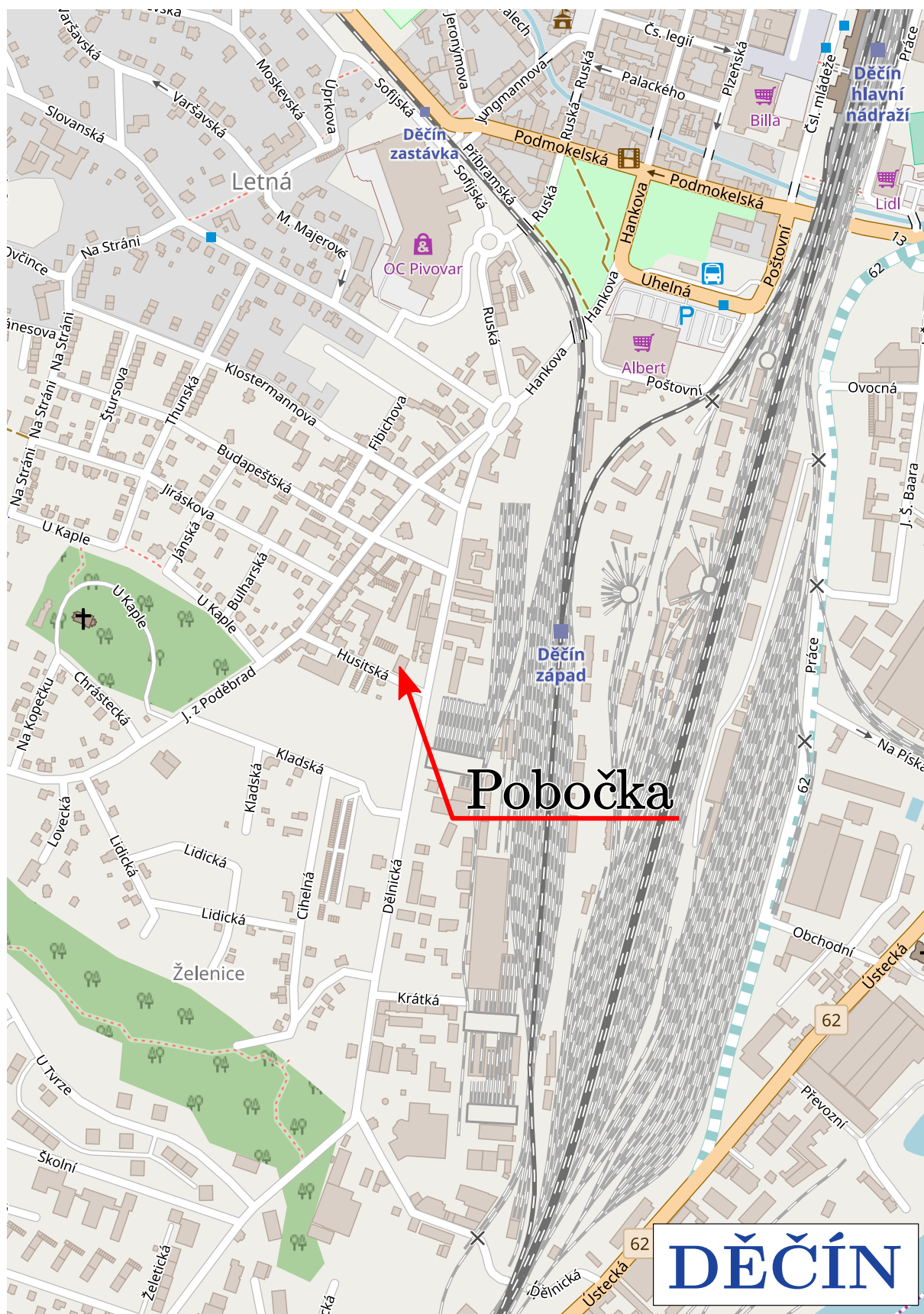
Úřední hodiny

pondělí a středa od 8:00 do 12:00 a od 13:00 do 17:00 hodin

Státní plavební správa - ředitelství a pobočka Praha



Státní plavební správa - pobočka Děčín



Státní plavební správa - pobočka Přerov



PŘEROV

Seznam tabulek

Vodní stavy	20
Setrvalost vodních stavů v regulovaném úseku dolního Labe	21
Přerušení plavebního provozu na vltavské vodní cestě	23
Přerušení plavebního provozu na labské vodní cestě	24
Kontroly plavebního provozu	33
Přestupky v plavebním provozu	33
Povolené akce na sledované vodní cestě	33
Plavební nehody	35
Vydaná osvědčení o vlastnictví plavidla	39
Technický dozor na jiná než malá plavidla	39
Technický dozor na malá plavidla	42
Schvalování dokumentací plavidel	42
Plavidla zapsaná a vymazaná v plavebním rejstříku v roce 2020	45
Plavidla zapsaná a vymazaná v plavebním rejstříku malých plavidel v roce 2020	45
Plavidla evidovaná v plavebním rejstříku k 31. 12. 2020	45
Plavidla evidovaná v rejstříku malých plavidel k 31. 12. 2020	46
Zkoušky způsobilosti vůdců plavidel a členů posádek plavidel	48
Vydané plavecké služební knížky	48
Zkoušky způsobilosti žadatelů o ostatní průkazy a osvědčení	49
Vlastníci průkazů inspektora určeného technického zařízení k 31. 12. 2020	49
Zkoušky způsobilosti vůdců malých a rekreačních plavidel	50
Zkoušky způsobilosti k získání pověření nebo odborné způsobilosti k ověřování praktických dovedností při vedení malého plavidla	51
Půjčovny plavidel	52
Schválený rozpočet	63
Vývojové tendence hospodaření	63
Plán práce	65

Seznam obrázků

Setrvalost vodních stavů v regulovaném úseku dolního Labe v roce 2020	22
Setrvalost vodních stavů v regulovaném úseku dolního Labe v roce 2020 (%)	22
Setrvalost vodních stavů v regulovaném úseku dolního Labe 2011–2020	22
Vývoj plavební nehodovosti 2011–2020	35
Vydané lodní doklady na jiná než malá plavidla 2011–2020	39
Vydaná lodní osvědčení na malá plavidla 2011–2020	43
Plavidla jiná než malá zapsaná v plavebním rejstříku za posledních 10 let	46
Plavidla malá zapsaná v rejstříku malých plavidel a plavebním rejstříku za posledních 10 let	46
Vydané průkazy způsobilosti na jiná než malá plavidla 2011–2020	49
Vydané průkazy způsobilosti na malá a rekreační plavidla 2011–2020	51
Organizační schéma Státní plavební správy	68
Územní působnost Státní plavební správy	69
Mapa pobočky Praha a ředitelství	71
Mapa pobočky Děčín	72
Mapa pobočky Přerov	73