

ZPRÁVA  
o činnosti úřadu  
v roce 2019



č. j. 353/Ř/20

Státní plavební správa  
březen 2020

# Obsah

<b>1. Základní údaje o správním úřadu k 31. 12. 2019</b>	<b>4</b>
<b>2. Kolektiv vedení</b>	<b>4</b>
<b>3. Úvod</b>	<b>5</b>
<b>4. Dozor na vodní cesty a přístavy</b>	<b>7</b>
4.1. Plavební poměry . . . . .	7
4.2. Stavby a úpravy na vodních cestách . . . . .	11
<b>5. Dozor na plavební provoz a plavební nehody</b>	<b>21</b>
5.1. Dozor na plavební provoz . . . . .	21
5.2. Plavební nehody . . . . .	29
<b>6. Dozor na plavidla</b>	<b>30</b>
6.1. Plavidla jiná než malá plavidla . . . . .	30
6.2. Malá plavidla . . . . .	34
6.3. Plavební rejstřík a rejstřík malých plavidel . . . . .	37
<b>7. Zkoušky způsobilosti členů posádek plavidel</b>	<b>41</b>
7.1. Zkoušky způsobilosti členů posádek plavidel jiných než malých . . . . .	41
7.2. Zkoušky způsobilosti vůdců malých a rekreačních plavidel . . . . .	44
7.3. Zkoušky způsobilosti k získání pověření nebo odborné způsobilosti k ověřování praktických dovedností při vedení malého plavidla . . . . .	45
<b>8. Výkon státní správy</b>	<b>46</b>
8.1. Správní rozhodnutí . . . . .	46
8.2. Jiné správní akty a kontrolní činnost . . . . .	48
<b>9. Průřezová a metodická činnost</b>	<b>50</b>

<b>10. Hospodaření</b>	<b>63</b>
10.1. Schválený rozpočet . . . . .	63
10.2. Vývojové tendence hospodaření . . . . .	63
10.3. Příjmy rozpočtových organizací . . . . .	64
10.4. Správní poplatky a pokuty . . . . .	64
10.5. Rozpočtové výdaje . . . . .	64
<b>11. Plán práce a prostředků na platy</b>	<b>65</b>
11.1. Zaměstnanci . . . . .	65
11.2. Absence a úrazovost . . . . .	65
11.3. Prostředky na platy . . . . .	65
<b>12. Závěr - souhrnné zhodnocení činnosti</b>	<b>66</b>
<b>13. Organizační schéma Státní plavební správy</b>	<b>68</b>
<b>14. Územní působnost Státní plavební správy</b>	<b>69</b>
<b>15. Kde nás najdete</b>	<b>70</b>
<b>Seznam tabulek</b>	<b>74</b>
<b>Seznam obrázků</b>	<b>75</b>

# 1. Základní údaje o správním úřadu k 31. 12. 2019

<i>Název správního úřadu:</i>	Státní plavební správa
<i>Adresa sídla:</i>	Jankovcova 4, 170 04 Praha 7
<i>IČ:</i>	00003352
<i>Právní forma:</i>	Organizační složka státu
<i>Datum a způsob zřízení:</i>	1. 10. 1995, zákon č. 114/1995 Sb., o vnitrozemské plavbě
<i>Působnost SPS:</i>	Vykonává státní správu a státní dozor při provozování plavby na vnitrozemských vodních cestách ČR ve věcech stanovených zákonem č. 114/1995 Sb.
<i>Počet zaměstnanců:</i>	89

## 2. Kolektiv vedení

### **Mgr. Klára Němcová**

vedoucí služebního úřadu – ředitelka Státní plavební správy

### **Mgr. Katarína Koleničková**

ředitelka odboru kontroly a metodiky

zástupce vedoucí služebního úřadu – ředitelky Státní plavební správy

### **Ing. Zdeněk Zavázal**

ředitel kanceláře úřadu

### **Ing. Hynek Beneš**

ředitel pobočky Praha

### **Ing. Martin Klein**

ředitel pobočky Děčín

### **Ing. Tomáš Ostrčil**

ředitel pobočky Přerov

### 3. Úvod

Ve smyslu zákona o vnitrozemské plavbě a navazujících prováděcích předpisů vykonává Státní plavební správa státní dozor a plní úkoly státní správy ve věcech vnitrozemské plavby s cílem zabezpečit její rozvoj a bezpečný a plynulý provoz.

V oblasti dozoru na vodní cesty a přístavy hájí zájmy plavby při budování, úpravách a udržování vodních cest a přístavů. Vydává závazné stanovisko k umístování, provádění nebo užívání staveb na sledovaných vodních cestách. Vydává povolení k provozování veřejných a neveřejných přístavů, odnímá povolení k provozování veřejných a neveřejných přístavů; vydává povolení k provozování přístavišť, překladišť, vývazišť a kotvišť, odnímá povolení k provozování přístavišť, překladišť, vývazišť a kotvišť. Sleduje vodní poměry a prosazuje zlepšování plavebních podmínek. U správců vodních cest a správců přístavů uplatňuje správními prostředky odstranění nedostatků zjištěných v plavební dráze, v plavebním značení, na hydrotechnických stavbách a zařízeních vodních cest a na vodních částech přístavů. Spravuje říční informační systém.

V oblasti dozoru na plavební provoz prosazuje opatření k zajištění bezpečnosti plavby. Vydává opatření obecné povahy k zastavení, omezení nebo jiné úpravě plavebního provozu na vodní cestě; vydává pokyny k zajištění bezpečnosti a plynulosti plavebního provozu. Vydává povolení k provozu půjčovny malých plavidel umístěné na vodní cestě, vydává opatření obecné povahy k vymezení části vodní plochy k provozu malých plavidel, kdy se nepoužijí povinnosti vůdce plavidla a provozování vodního lyžování a obdobných činností provozovaných ve vleku za plavidlem. Vydává povolení k zvláštní přepravě, povolení k pořádání akce na sledované vodní cestě a povolení k použití zvláštní signalizace. Vykonává dozor nad dodržováním předpisů týkajících se plavby. Provádí správní řízení podle zákona o vnitrozemské plavbě a zákona o vodách, kdy je rozhodováno o právech, právem chráněných zájmech a povinnostech osob. V řízení na místě zakazuje plavbu v případech stanovených zákonem o vnitrozemské plavbě, rozhoduje o výjimkách ze zákona o vnitrozemské plavbě a projednává s vodoprávním úřadem výjimky ze zákazu a omezení plavby podle zákona o vodách. Projednává přestupky podle zákona o vnitrozemské plavbě a zákona o vodách a ukládá za ně pokuty v přestupkovém řízení; rozhoduje o uložení pokuty za jiné správní delikty podle zákona o vnitrozemské plavbě a zákona o vodách. Provádí odborná šetření plavebních nehod. Spolupracuje na tvorbě a vyjadřuje se k návrhům předpisů, které mají souvislost s bezpečností plavebního provozu.

V oblasti dozoru na plavidla, plovoucí zařízení a plovoucí tělesa schvaluje způsobilost plavidel k provozu na vodní cestě a vydává příslušné lodní listiny včetně lodních listin k přepravě nebezpečných věcí, které odnímá, nejsou-li splněny podmínky způsobilosti k provozu. Vede plavební rejstřík a rejstřík malých plavidel; schvaluje typ malého plavidla, plovoucího stroje a plovoucího zařízení; provádí cejchování plavidel a vydává cejchovní průkazy. Schvaluje způsobilost určených technických zařízení na plavidlech a vydává oprávnění k činnosti inspektora určených technických zařízení; vydává povolení k provozu zahraničního plavidla; stanoví počet a složení lodních posádek.

V oblasti plavecké způsobilosti provádí zkoušky způsobilosti vůdců plavidel a členů lodních posádek. Vydává průkazy způsobilosti k vedení a obsluze plavidel, rozhoduje o jejich zadržení a odnětí za podmínek stanovených zákonem; pověřuje právnické a fyzické osoby ověřováním praktických dovedností při vedení malého plavidla; vydává osvědčení o zvláštních znalostech k přepravě nebezpečných věcí, osvědčení o odborné způsobilosti

bezpečnostního poradce pro přepravu nebezpečných věcí a osvědčení o odborné způsobilosti k provozování vodní dopravy pro cizí potřeby; vydává plavecké služební knížky. Spolupracuje při soustavném zvyšování odborné úrovně lodních posádek.

Působení Státní plavební správy na území České republiky je zajišťováno prostřednictvím odborných útvarů v sídle Státní plavební správy a ve vymezené územní působnosti odbory pobočkami Praha, Děčín a Přerov. Výkonnou činnost zajišťují především pobočky. Jejich práce je zhodnocena v kapitolách 4.–8. Centrální útvary zajišťují v odborné oblasti především metodiku pro výkonné složky a vnitřní kontrolu a dále pak záležitosti finanční, hospodářské a personální. Jejich činnost je zhodnocena v kapitolách 9.–11.

## 4. Dozor na vodní cesty a přístavy

### 4.1. Plavební poměry

#### Vltava

Vltavská vodní cesta byla v uspokojivém stavu a pro provoz plavidel bezpečná, pouze v úseku Vltavy v ř. km 182,66 (Podolsko) až ř. km 200,40 (Kořensko) byla dne 18. srpna podkročena minimální plavební hladina. Nebyly zde tedy garantovány ponory plavidel, a to až do konce plavební sezóny. Následně byla od 29. srpna podkročena minimální plavební hladina potřebná pro zajištění provozu lodního výtahu na vodním díle Orlík a přeprava malých plavidel tímto výtahem byla do konce plavební sezóny také zastavena.

K zastavení plavby z důvodu výskytu ledových jevů v hodnoceném roce nedošlo.

K zastavení plavby z důvodu vysokých vodních stavů v hodnoceném roce nedošlo.

K neplánovanému zastavení plavby přes plavební komoru Štěchovice došlo v termínu od 1. října do 31. října z důvodu nutnosti opravy vrat této plavební komory. Schválené plánované zastavení plavby přes malou plavební komoru Vrané nad Vltavou proběhlo v termínu od 15. dubna do 31. května a návazně přes velkou plavební komoru Vrané nad Vltavou proběhlo zastavení provozu v termínu od 1. července do 31. října. Přes plavební komoru Praha-Smíchov byla zastavena plavba v termínu od 7. října do 24. listopadu. Přes velkou a malou plavební komoru Praha-Podbaba a na plavebním kanále Troja byla zastavena plavba pouze dne 14. května. Přes plavební komoru Roztoky byla zastavena plavba v termínu od 5. srpna 2019 do 9. srpna. Přes plavební komoru Měřejovice byla zastavena plavba v termínu od 14. ledna do 25. ledna a od 1. července do 15. srpna. V termínu od 1. července do 31. prosince byla zastavena plavba přes velkou plavební komoru Hořín a v termínu od 1. července do 15. srpna byla zastavena plavba přes malou plavební komoru Hořín a zároveň také v plavebním kanále Vraňany – Hořín.

#### Střední Labe

Labská vodní cesta byla v uspokojivém stavu a pro provoz plavidel bezpečná.

K zastavení plavby z důvodu výskytu ledových jevů v hodnoceném roce došlo v měsíci březnu.

K zastavení plavby z důvodu vysokých vodních stavů v hodnoceném roce nedošlo.

Schválená plánovaná zastavení plavby na plavebních komorách proběhla ve většině případů v jednotném plánovaném termínu, tj. od 8. října do 21. října. Výjimkou byly plavební komory Týnec nad Labem, Kostomlátky a Hradištko, které byly mimo provoz v termínu od 8. října do 4. listopadu. Plavební komora Lysá nad Labem byla mimo provoz v termínu od 8. října do 5. listopadu. Plavební komora Kostelec nad Labem a plavební komora Lobkovice byly mimo provoz v termínu od 8. října do 22. října. Během plánovaného zastavení plavby byly na většině plavebních zařízení realizovány veškeré plánované práce a úpravy.

#### Dolní Labe – kanalizovaný úsek

Plavební podmínky byly v roce 2019 příznivé a stav vodní cesty byl uspokojivý. Vodní cesta svými parametry umožňovala bezpečný provoz plavidel stanovených rozměrů.



Zámraza nebo vysoké vodní stavy limitující plavební provoz se nevyskytly. Dnů s průtokem nad 150 m<sup>3</sup>/s v profilu řídicího vodočtu Mělník, po které bylo v úseku Mělník až Lovosice možné plout se zvýšeným ponorem 210 cm, bylo celkem 239. V úseku Lovosice až Ústí nad Labem-Střekov bylo na základě vodních stavů na řídicím vodočtu v Ústí nad Labem nad 280 cm (resp. nad 300 cm) možno využít zvýšený ponor 210 cm po dobu pouhých 26 dnů (resp. ponor 220 cm po dobu 19 dnů), což je o 9 dnů méně než v roce 2018.

Celkovou odstávku plavebních objektů na kanalizovaném úseku dolního Labe správce vodní cesty nepožadoval a na vodních dílech byla vždy v provozu alespoň jedna z plavebních komor. Schválené plánované zastavení plavby přes malou plavební komoru Dolní Beřkovice proběhlo v termínu od 1. května 2019 do 30. června 2019 a od 1. září 2019 do 6. listopadu 2019. Přes velkou plavební komoru Dolní Beřkovice proběhlo navazující zastavení plavby v termínu od 7. listopadu 2019 do 31. prosince 2019. Malá plavební komora Štětí byla z důvodu prohlídky a následného odstranění zjištěných závad mimo provoz od 1. září do 31. října. Na plavebních komorách Roudnice nad Labem došlo ve dnech 20. července a 5. srpna ke krátkodobému zastavení plavebního provozu z důvodu instalace norné stěny u vjezdu do horního plavebního kanálu v rámci likvidace ropného znečištění ve zdrži vodního díla Roudnice nad Labem. Ve zdrži vodního díla České Kopisty došlo v odpoledních hodinách dne 16. listopadu k zastavení plavebního provozu z důvodu pádu malého letadla do vody. Malá plavební komora České Kopisty byla mimo provoz z důvodu poškozeného patního ložiska dolních vrat, tato odstávka trvala již od 22. prosince 2018 (tj. po celý rok 2019) a na základě žádosti správce vodní cesty byla dále prodloužena do 31. prosince 2020. Velká plavební komora Lovosice byla z důvodu poškozeného patního ložiska dolních vrat mimo provoz v období od 1. května do 31. prosince a tato odstávka byla na základě žádosti správce vodní cesty dále prodloužena do 31. prosince 2020. Velká plavební komora Ústí nad Labem-Střekov byla mimo provoz od 31. května do 31. července z důvodu poruchy těsnění horních vrat a v období od 7. listopadu do 16. prosince z důvodu vrtného průzkumu její levé zdi.

V zájmu zajištění bezpečnosti a plynulosti provozu na vodní cestě bylo v dubnu ve zdrži vodního díla Štětí povoleno krátkodobé (7 hodin) zastavení plavebního provozu za účelem pořádání veslařských závodů. Ve zdrži vodního díla Roudnice nad Labem bylo povoleno v jednom dni v květnu opakované krátkodobé zastavování plavebního provozu vždy maximálně na dobu 30 minut z důvodu pořádání rychlostních závodů sportovních motorových člunů v celkové délce 7,5 hodiny. Ve vymezené vodní ploše v Roudnici nad Labem bylo ve dvou dnech v červnu, ve dvou dnech v září a jednom dni v říjnu povoleno zastavení plavebního provozu za účelem pořádání akce na sledované vodní cestě. Z důvodu filmování byl v horním plavebním kanále vodního díla Roudnice nad Labem zastaven plavební provoz na jeden den v odpoledních a nočních hodinách a v časných ranních hodinách následujícího dne (celkem 12 hodin). V oblasti vojenského cvičiště Litoměřice bylo z důvodu vojenského výcviku či výcviku složek Integrovaného záchranného systému povoleno zastavení plavebního provozu ve dvou dnech v květnu (celkem 4 hodiny), v jednom dni v červnu (1 hodina) a ve čtyřech dnech v září (vždy 2 hodiny dopoledne a 2 hodiny odpoledne). Ve zdrži vodního díla Ústí nad Labem-Střekov byl z důvodu opravy vedení vysokého napětí (tahání vodičů a zemnicího lana přes řeku Labe v katastru obcí Malé Žernoseky a Velké Žernoseky) opakovaně zastavován plavební provoz na nezbytně nutnou dobu ve 4 dnech na začátku října. Uvedená opatření neznamenal významné omezení pro plavební provoz

## Dolní Labe – regulovaný úsek

Plavební podmínky v regulovaném úseku Labe, ovlivněné nepříznivými klimatickými podmínkami a suchem panujícím v České republice již od roku 2015, lze charakterizovat jako neuspokojivé. Po dobu 167 dnů, tj. téměř půl roku, byl vodní stav na řídicím vodočtu v Ústí nad Labem 160 cm nebo méně (jedná se o vodní stav, kdy provozovatelé velkých plavidel sami z důvodu nerentability vodní dopravu ukončují). Tzv. plnosplavnosti (vodní stav 275 cm a více) bylo dosaženo pouze ve 26 dnech (4 dny v polovině ledna, 1 den v polovině února a 21 dnů v březnu). Bylo to ještě o 13 dní méně než v roce 2018. Výskyt vodních stavů a suchého období jsou dobře patrné z dále uvedené tabulky „Setrvalost vodních stavů v regulovaném úseku dolního Labe“ (str. 17). Limitního vodního stavu pro zastavení plavebního provozu v úseku Ústí nad Labem-Střekov až Hřensko (tj. 540 cm v profilu řídicího vodočtu Ústí nad Labem) nebylo dosaženo.

Zámraza v plavební dráze ve vodním toku se nevyskytla. Ve třetí dekádě ledna však došlo ke krátkodobé zámraze v obou přístavních bazénech veřejného přístavu Ústí nad Labem-Krásné Březno a v přístavním bazénu veřejného přístavu Děčín-Rozbělesy, bourání ledové celiny zajišťoval správce vodní cesty (celkem 6 dnů) a k zastavení plavebního provozu v přístavech tak nedošlo.

Po celý rok platil zákaz plavby levým mostním polem železničního mostu Děčín Loubí z důvodu nánosů.

Ve vymezené vodní ploše ve veřejném přístavu Děčín-Rozbělesy bylo z důvodu pořádání akce na sledované vodní cestě povoleno zastavení plavebního provozu v jednom dni v květnu (11 hodin). Z důvodu konání Zemského cvičení složek civilní ochrany „Schöna 2019“, které probíhalo mezi obcemi Schmilka, Schöna a Krippen dne 24. srpna, byla v úseku od ř. km 728,00 (pod přívozem Hřensko – Schöna) do 726,60 (státní hranice ČR/SRN) zastavena plavba malých plavidel (11 hodin). V říjnu bylo povoleno šestihodinové zastavení plavebního provozu v ranních hodinách v úseku Těchlovice až Děčín Smetanovo nábřeží z důvodu pořádání plavecké části triatlonového závodu.

S ohledem na nízké vodní stavy a z nich vyplývající zanedbatelný plavební provoz evidovanými plavidly v dotčeném období nepředstavovala uvedená omezení zásadní problém pro plavební provoz v tomto úseku vodní cesty.

## Morava včetně Baťova kanálu

Stav vodní cesty v roce 2019 byl vcelku příznivý a neměl na bezpečnost plavby negativní vliv.

Mrazové jevy a zámraza, obdobně jako v minulých letech, nezpůsobily vzhledem k sezonnímu charakteru plavby její omezení, nevznikly žádné škody či problémy na stavbách a zařízeních na této vodní cestě.

Vodní stavy dosáhly pouze krátkodobě v měsíci květnu vyšších hodnot, pro něž bylo nutné plavbu na řece Moravě zastavit. V letních měsících, i když se opakovalo sucho podobné jako v roce 2018, nenastaly situace, které by vyžadovaly omezení plavby.

Odstávky na vodní cestě za účelem stavebních a udržovacích prací proběhly v průběhu roku 2019 v několika úsecích. V úseku od plavební komory Babice po plavební komoru Staré Město u Uherského Hradiště, ř. km 36,117–40,778, byl od 1. ledna do 15. dubna zastaven plavební provoz z důvodu dokončení oprav břehového opevnění. Od 1. října do 31. prosince byl zastaven plavební provoz v úseku od železobetonového

mostu Vnorovy po plavební komoru Veselí nad Moravou, ř. km 14,895–18,054, a v úseku ř. km 0,900–13,000, od jezu na říčce Radějovce po plavební komoru Vnorovy I. Důvodem byla údržba břehového opevnění od železobetonového mostu Vnorovy po plavební komoru Veselí nad Moravou, výstavba servisního stání pod plavební komorou Vnorovy II a opravy regulačních stavidel.

### Vodní cesty účelové

Plavební poměry na vodních cestách účelových v územní působnost pobočky Děčín byly v roce 2019 stabilizované a nebyla zaznamenána žádná omezení plavebního provozu na těchto vodních cestách, s výjimkou vodní cesty přehradní nádrž Rozkoš, kde i po celý rok 2019 trvalo omezení plavebního provozu na severní části nádrže pouze na výtláčný režim plavby, a dále upozornění pro jižní nádrž, že dojde-li k poklesu hladiny pod kótu 279,00 m n. m., mohou se v některých místech objevovat mělčiny a nebezpečné překážky pro plavbu a správce vodní cesty již nemůže garantovat bezpečné plavební podmínky na této vodní cestě.

Případný výskyt zámrazy neměl vzhledem k sezónnosti plavebního provozu na těchto vodních cestách na plavební provoz vliv.

Ve vymezené vodní ploše na vodní cestě Matylda bylo ve dvou dnech v září povoleno zastavení plavebního provozu za účelem pořádání akce na sledované vodní cestě.

Ve vymezené vodní ploše pro plutí malých plavidel (jetsurfů) na vodní cestě Předměřice nad Labem bylo povoleno zastavení plavebního provozu za účelem pořádání tréninků mládeže na jetsurfech v období od května do července ve 12 dvoudenních blocích a z důvodu pořádání mezinárodních závodů jetsurfů ve třech dnech v červenci.

Na Labi v Hradci Králové bylo povoleno zastavení plavby pro umožnění akce na sledované vodní cestě dvakrát v červnu (celkem 12 hodin) a jednou v září (celkem 8 hodin).

Na nesledované vodní cestě Ohře, která však patří v letní plavební sezóně mezi vodáky nejoblíbenější, probíhala od května do prosince stavební rekonstrukce dolního jezu v Lokti. S ohledem na bezpečnost plavebního provozu, a zejména bezpečnost vodáků, musela Státní plavební správa přistoupit k vydání opatření obecné povahy i na této nesledované vodní cestě a zastavit plavební provoz ve stavbu dotčeném úseku vodní cesty (cca 300 m) v období od 20. května do 11. prosince. Také plavební poměry na účelových vodních cestách v územní působnosti pobočky Přerov byly v roce 2019 poměrně stabilní a vyrovnané, větší výkyvy hladin, které by bránily plavbě v plavební sezóně, nenastaly.

Zámraza neměla podobně jako v předchozích letech na plavbu s ohledem na její převážně sezonní charakter v podstatě žádný vliv.

K vysokým vodním stavům po celou plavební sezonu nedošlo, proto nebylo nutné zastavit či omezit plavbu.

Plavební sezonu, zejména v letních měsících, neovlivnilo ani sucho s minimem dešťových srážek. Došlo sice k poměrně významným poklesům hladin na přehradních nádržích Dalešice a Vranov, nicméně k zastavení plavby nebylo nutné přistoupit. Krátkodobé zastavení plavebního provozu proběhlo z důvodu zajištění plavební bezpečnosti na přehradní nádrži Brněnská v souvislosti s pořádáním již tradičních ohňostrojných přehlídek Ignis Brunensis. Celkem se jednalo o 4 dny, v jejichž průběhu zde byl v nočních hodinách za-

staven plavební provoz. Krátkodobé zastavení plavebního provozu proběhlo na přehradní nádrži Dalešice z důvodu zajištění plavební bezpečnosti při pořádání akce Swimrun 2019.

## 4.2. Stavby a úpravy na vodních cestách

### Vltava

V roce 2019 byla zahájena rozsáhlá rekonstrukce velké plavební komory Hořín, jejímž cílem je zlepšení podjezdných výšek, tj. realizace zdvihacího dolního portálu plavební komory, a zlepšení parametrů plavební komory, tj. dosažení šířky 12,0 m. Souběžně byla zahájena první etapa prací na zajištění podjezdných výšek na plavebním kanále Vraňany–Hořín, tj. zdvižení některých stávajících mostů, případně výstavba nových, buď s potřebnou podjezdnou výškou, nebo mostů zdvihacích.

Ve druhé polovině roku 2019 proběhla oprava horních vrat plavební komory Štěchovice. Na malé a velké plavební komoře Vrané nad Vltavou byla zastavena plavba z důvodu prací na novém systému provizorního hrazení. Na plavební komoře Praha-Smíchov proběhla oprava a spárování zdiva komory. Na velké a malé plavební komoře Praha-Podbaba byla provedena jednodenní zkouška provizorního opatření na horních vratech pro převádění povodňových průtoků v rámci kompenzačního opatření pro Ústřední čistírnu odpadových vod. Na plavební komoře Roztoky byla provedena oprava pohonu horních vrat komory. Na plavební komoře Miřejovice proběhla oprava spárování zdiva.

Na vodním díle Orlick byl koncem plavební sezóny zahájena rekonstrukce lodního zdvihadla pro malá plavidla, konkrétně je realizováno prodloužení horní kolejové dráhy o 15 m (výškově se jedná o 3,0 m). Tato úprava prodlouží období možného proplavování ve vazbě na každoroční pokles hladiny v nádrži vodního díla koncem plavební sezóny.

Na konci plavební sezóny byly také zahájeny práce na prohrábkách pod vodním dílem Kořensko, tj. prohloubení plavební dráhy, za účelem prodloužení období, po které jsou v plavební sezóně garantovány plavební hloubky v úseku Podolsko–Kořensko při poklesu hladiny v nádrži vodního díla Orlick.

Během roku 2019 probíhaly prohrábký za účelem zvýšení ponorů plavidel na hodnotu 220 cm na vltavské vodní cestě – říční část, konkrétně v úseku přístav Praha-Radotín až vjezd do plavebního kanálu Vraňany–Hořín.

V tomto roce proběhlo také odstranění nánosů z bazénu veřejného přístavu Praha-Radotín a probíhaly práce v rámci modernizace rejd plavebních komor Praha-Štvanice. Současně v tomto prostoru nadále pokračovala rekonstrukce pilíře Negrelliho viaduktu v dolním plavebním kanále plavebních komor Praha-Štvanice. Práce byly prováděny bez složitějšího zajímkování daného pilíře pouze za pomoci potápěčů při minimálním omezení plavebního provozu, tzn. realizace prací v noci, mimo běžnou provozní dobu plavebních komor.

Přístavní činnost veřejných přístavů Praha-Smíchov a Praha-Holešovice probíhala standardním způsobem bez zásadních koncepčních změn. Přístavy jsou v bezpečném a provozuschopném stavu.

Byly provedeny úsekové kontroly vodní cesty organizované Státní plavební správou, probíhající za přítomnosti správce vodní cesty, ze kterých vznikly dílčí požadavky na úpravu plavebního značení, zejména v úseku horní Vltavy.

V průběhu roku 2019 se uskutečnily pravidelné technicko-bezpečnostní dohledy na vodních dílech. Těchto pravidelných dohledů se zúčastňuje Státní plavební správa a jsou při nich uplatňovány požadavky na zkvalitnění vodní cesty a zajištění její bezpečnosti. Připomínky vznesené při dohledech jsou zahrnuty do plánu oprav a údržby. Řádné prohlídky potvrdily, že díla jsou v bezpečném a provozuschopném stavu.

### **Střední Labe**

Na plavební komoře Týnec nad Labem proběhla oprava servoválce sklopných vrat. U plavební komory Kostomlátky se uskutečnily průzkumné práce. Na plavební komoře Hradištko proběhla oprava servoválce levého horního stavítka. Na plavební komoře Lysá nad Labem pokračovaly práce na protikorozní ochraně vrat a opravě dna plavební komory.

Na ostatních plavebních komorách se v rámci plánované odstávky uskutečnila prohlídka a plánovaná cyklická údržba včetně drobných oprav.

V tomto roce byla zahájena výstavba nového mostu přes Labe ve Valech, která zajistí požadované parametry vodní cesty. V rámci této stavby byl snesen stávající most.

Uskutečnily se dílčí kontroly vodní cesty za přítomnosti správce vodní cesty a proběhla ucelená revize plavebního značení v rámci společné pojízdky správce vodní cesty a Státní plavební správy. Dále probíhalo průběžné odstraňování nánosů na vodní cestě za účelem zajištění příslušných plavebních hloubek.

V uplynulém roce byly provedeny kontroly technicko-bezpečnostního dohledu na většině vodních děl. Pravidelných dohledů se zúčastňují pracovníci Státní plavební správy, kteří uplatňují požadavky na zkvalitnění vodní cesty a zajištění její bezpečnosti. Vznesené připomínky jsou zahrnovány do plánu oprav a údržby a jsou průběžně řešeny. Prohlídky potvrdily, že vodní díla jsou v bezpečném a provozuschopném stavu.

### **Dolní Labe – kanalizovaný úsek**

Stav staveb na vodních dílech v kanalizovaném úseku dolnolabské vodní cesty byl uspokojivý. Na plavebních komorách Dolní Beřkovice probíhala celková rekonstrukce hydraulického systému, tj. výměna rozvodů, přetěsnění hydraulických válců, repase olejových nádrží, hydraulických čerpadel a motorů, výměna hydraulických rozvaděčů, ventilů a oprava uchycení pohonů vrat plavební komory.

Koncem roku byla dokončena druhá etapa protipovodňové ochrany v Mělníku, kterou došlo ke zlepšení protipovodňové ochrany veřejného přístavu Mělník.

Dále probíhalo průběžné odstraňování nánosů na vodní cestě za účelem zajištění příslušných plavebních hloubek. Uskutečnily se také dílčí kontroly vodní cesty za přítomnosti správce vodní cesty a proběhla ucelená revize plavebního značení v rámci společné pojízdky správce vodní cesty a Státní plavební správy.

Na vodních dílech Lovosice a Ústí nad Labem-Střekov proběhla za účasti Státní plavební správy pravidelná kontrola technicko-bezpečnostního dohledu, vodní díla jsou v bezpečném a provozuschopném stavu. Rovněž přístavy v kanalizovaném úseku Labe byly v roce 2019 v provozuschopném a bezpečném stavu.

V přístavech v kanalizovaném úseku Labe v územní působnosti pobočky Děčín nebyla v roce 2019 realizována stavební činnost.

Ve Štětí byla na jaře zahájena rekonstrukce silničního a železničního mostu, při níž došlo k zúžení plavební dráhy v plavebním profilu mostu z cca 60 m na 30 m. Na základě pokynů Státní plavební správy byl stanoven zákaz potkávání a předjíždění plavidel v dotčeném úseku vodní cesty. Zároveň, z důvodu snížené podjezdové výšky vlivem lešení zavěšeného pod mostovkou, byla ve všech ostatních polích mostu z bezpečnostních důvodů přidána plavební signalizace vyznačující zákaz proplutí. Stavba byla před zimním obdobím přerušena, dokončena bude na jaře 2020.

Závazné stanovisko bylo vydáno k projektové dokumentaci ke stavebnímu povolení pro rekonstrukci silničního mostu v Roudnici nad Labem, která by měla být zahájena v roce 2020. Další závazná stanoviska byla vydána pro výstavbu nového překladiště šterkopísku v Nučnickách, rovněž pro stavbu vývaziště malých plavidel ve Štětí, přístaviště v Ústí nad Labem-Brná a Ústí nad Labem-Vaňov. V závěru roku bylo vydáno stanovisko a stanoveny realizační podmínky k rekonstrukci vodovodu přes Labe v Libochovanech.

Lokální těžení nánosů provedl správce vodní cesty v horním i dolním plavebním kanále vodního díla Štětí a dolních plavebních kanálech vodních děl České Kopisty, Lovosice a Ústí nad Labem-Střekov. Při kontrolách zaměřených na provozuschopnost vodní cesty včetně kontrol stavu vyznačení plavební dráhy signálními znaky, bylo možno konstatovat, že v daném úseku vodní cesty se nevyskytovaly žádné zásadní závady a že vyznačení vodní cesty bylo na dobré úrovni.

### **Dolní Labe – regulovaný úsek**

Stav této části vodní cesty byl stejně jako v předchozím roce ovlivněn nízkými vodními stavy. Stavby ve veřejných přístavech v regulovaném úseku Labe byly v provozuschopném a bezpečném stavu.

Provozovatel veřejného přístavu Ústí nad Labem-Krásné Březno předložil dokumentaci na úpravu stávajícího šikmého břehu v zadní části Centrálního přístavu na kolmou štetovou stěnu pro nákladní plavidla včetně rekultivace ploch. Po požadovaném doplnění dokumentace z hlediska bezpečnosti posádek plavidel (např. doplnění etážových vázacích prvků, vybavení výstupními žebříky apod.) bylo ke stavbě vydáno souhlasné stanovisko. Závazná stanoviska byla dále vydána ke stavbám Přístaviště Děčín – Smetanovo nábřeží, Otevřené překladiště kombinované dopravy ve veřejném přístavu Ústí nad Labem-Krásné Březno (Centrální i Západní přístav), k opravě železničního mostu v Ústí nad Labem a k vedení optického kabelu po železničním mostě v Děčíně. V rámci přípravy stavby Labe, Povrly, Malé Březno, pilotní sanace lokalit na dolním Labi, byla vydána dvě stanoviska k možnosti realizace stavby.

V rámci přípravy výstavby plavebního stupně Děčín byla Státní plavební správě předložena závěrečná monitorovací zpráva za rok 2018 o výsledcích hydromorfologického, hydraulického a biologického průzkumu změn na stávajících experimentálních opatřeních na Labi v říčních km 734,35–734,25 a 733,91–733,65. Ze závěrů této monitorovací zprávy vyplývá, že provedením experimentálních opatření, tzv. balvanitých výhonů, vybudovaných v roce 2009 a upravovaných v roce 2014 a 2016, nedochází ke zhoršení plavebních podmínek, kromě nepatrného zvýšení rychlosti proudění v prostoru experimentálních výhonů.

Na podzim byla dokončena těžba dnových sedimentů v přístavním bazénu Děčín-Rozbělesy.

Kontrolní dozor zaměřený na stav vodní cesty a vyznačení plavební dráhy v regulovaném úseku Labe byl prováděn v úzké spolupráci se správcem vodní cesty. Lze konstatovat, že plavební dráha byla bezpečně vyznačena, což potvrzuje i skutečnost, že v roce 2019 nedošlo v tomto úseku vodní cesty Labe k žádné plavební nehodě zapříčiněné nedostatkem vodní cesty. Na jednání se správcem vodní cesty v závěru roku bylo konstatováno, že kritické lokality v regulovaném úseku Labe nebyly zjištěny, a správce vodní cesty realizoval pouze lokální úpravy dna.

### **Morava včetně Baťova kanálu**

V úseku mezi plavebními komorami Huštěnovice–Babice, ř. km 39,150–40,778, byla v dubnu roku 2019 dokončena oprava opevnění břehů rovinaninou z lomového kamene.

V květnu 2019 bylo dokončeno umístění plavebního značení na všech mostech křižujících tuto vodní cestu.

V srpnu 2019 předal zhotovitel Povodí Moravy, s. p. stavbu Servisního stání služebních plavidel umístěnou v Uherském Hradišti. Stavby dalších servisních stání služebních plavidel – Vnorovy I., Vnorovy II., a Veselí nad Moravou byly zahájeny v říjnu 2019.

V úseku železobetonový most Vnorovy – plavební komora Veselí na Moravě, ř. km 14,895 – 17,825, byla v říjnu roku 2019 zahájena oprava poškozeného opevnění břehů.

V listopadu roku 2019 začaly ve Vnorovech práce na opravách stavidel regulujících napouštění plavebního kanálu, dále opravy opevnění břehů horní rejdy na plavební komoře Nedakonice a byla zahájena obnova plavebních hloubek v rejdách plavebních komor Vnorovy I., Veselí nad Moravou, Staré Město a Spytihněv.

Kontrolní činnost útvaru plavebního dozoru se soustředila hlavně na zajištění plavebních podmínek zejména v rejdách plavebních komor umístěných na řece Moravě a dále místa, kde před zahájením plavební sezony a v jejím průběhu probíhalo čištění usazenin. Zjištěné závady a připomínky byly sděleny správci vodní cesty a byly průběžně odstraňovány. Pravidelnými kontrolami bylo zjištěno, že vodní díla jsou v bezpečném a provozuschopném stavu.

### **Vodní cesty účelové**

Na nádrži vodního díla Lipno a vodního díla Hracholusky byly dokončeny další drobné stavby sloužící pro rekreační účely (např. pevná mola a plovoucí zařízení). Provoz sportovních přístavů zůstává na úrovni předchozích let.

Na vodní cestě Matylda bylo vydáno se souhlasným stanoviskem Státní plavební správy dodatečné povolení stavby „Zázemí pro klub vodních sportů“ u vodní nádrže Matylda v Mostě-Souši. Dále bylo na vodní cestě Matylda vydáno závazné stanovisko ke stavbě sportovního areálu Jumpark Matylda (skokanská rampa s dopadem skokanů do vody) v obci Most-Souš. Na vodní cestě Stráž pod Ralskem byla vydána dvě závazná stanoviska k výstavbě dvou malých vleků pro závěsné lyžování. Městu Hradec Králové bylo vydáno závazné stanovisko k opravě Pražského mostu.

Na přítoku do přehradní nádrže Plumlov bylo i v roce 2019 provozováno dávkovací zařízení síranu železitého pro zlepšení jakosti vody v přehradě. Probíhající chemickou reakcí dochází ke snížení obsahu fosforu ve vodě přehradní nádrže.

Podobně i na přehradní nádrži Brno pokračovalo v roce 2019 provzdušňování vodního sloupce pomocí patnácti kusů aeračních věží a dávkování síranu železitého na přítoku do přehrady, který rovněž jako na přehradě Plumlov, napomáhá snížení obsahu fosforu ve vodě. Na podzim byly aerační věže opět jako každý rok demontovány, a hladina přehrady byla snížena.

V dubnu 2019 byla na přehradní hrázi Vranov dokončena rekonstrukce její koruny včetně přemostění přelivů, mostních opěr, mostních závěrů i dosavadního zábradlí na obou stranách hráze. Provoz dočasného přístaviště v lokalitě „Skalka“ u pravobřežního zavázání hráze byl proto zrušen.

Kontrolní činnost plavebního dozoru se zaměřila na stav a vybavení vodních cest. Zjištěné nedostatky byly řešeny s příslušnými správci vodních cest, případně s provozovateli šterkopískoven.



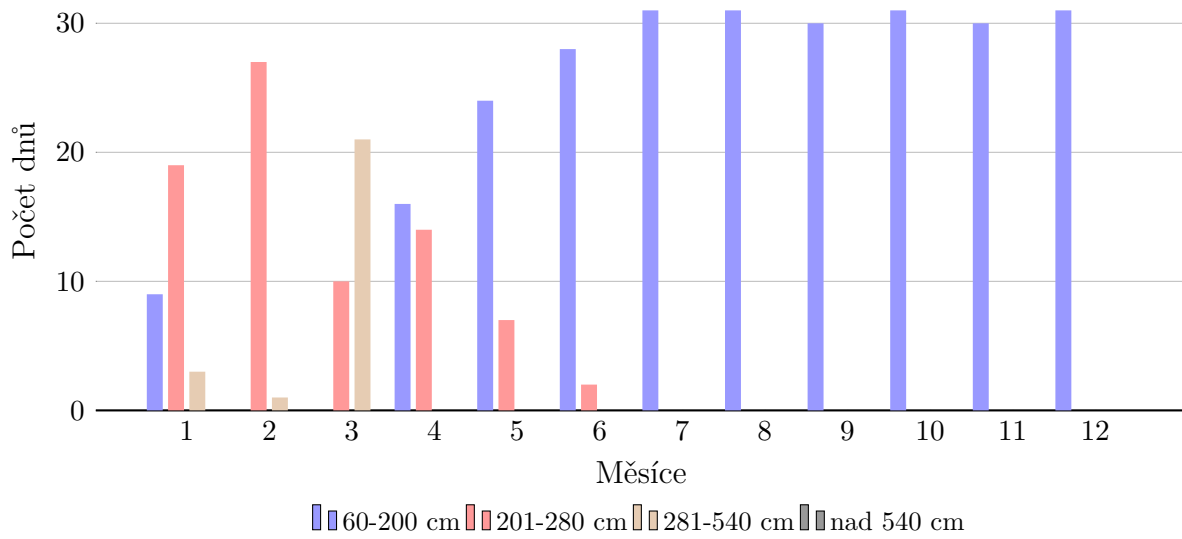
Vodní stavy					
Vodočet			Vltava – – Praha <sup>1</sup>	Labe – – Kostelec n. L.	Labe – – Ústí n. L. <sup>2</sup>
Vodní stavy dosud pozorované	nejvyšší	H [cm]	768	531	1185
		dne	14. 8. 2002	5. 9. 1984	16. 8. 2002
	nejnižší	H [cm]	33	25	66
		dne	3., 8. 2. 1991	7. 10. 2002	26. 6. 1934
Vodní stavy v roce 2019	nejvyšší	H [cm]	342	469	425
		dne	20. 3. 2019	19. 3. 2019	19. 3. 2019
	nejnižší	H [cm]	28	379	115
		dne	30. 9. 2019	2. 10. 2019	29. a 30. 6., 1. 7., 4.–11. 7., 27. a 28. 7., 18. 8. a 22. 9. 2019
Měsíční průměry vodních stavů v roce 2019 [cm]	leden	1	132	401,8	228,4
	únor	2	163	405,3	244,3
	březen	3	218,1	427,3	317,1
	duben	4	102,8	406,5	207,7
	květen	5	74,1	401,2	185,8
	červen	6	67,8	391,9	153
	červenec	7	52,6	392,5	120
	srpen	8	53,9	392,5	129,2
	září	9	60	393,8	128
	říjen	10	98,5	395,5	180
	listopad	11	53,5	404,9	151,7
	prosinec	12	48,2	404,8	157,1
Roční průměry vodních stavů [cm]	2019		92,9	401,5	183,5
	2018		72	399,8	168,6
	2017		85,1	410	193,5
	2016		96,6	406,4	191,3
	2015		79,2	142,4	185,9

<sup>1</sup>hodnoty u vodočtu Vltava-Praha jsou uvedeny v m<sup>3</sup>/s

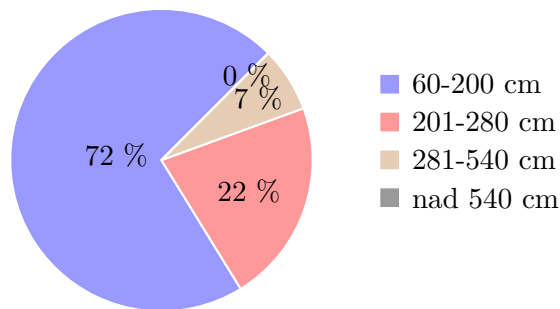
<sup>2</sup>hodnoty u vodočtu Labe-Ústí n. L. jsou při vodních stavech vyšších než 275 cm, hodnotou jeho předpovědi z předchozího dne

Setrvalost vodních stavů v regulovaném úseku dolního Labe															
Vodní stav [cm]	V měsíci roku 2019 [dny]												Celkem v roce [dny]		
	1	2	3	4	5	6	7	8	9	10	11	12	2019	2018	2017
60–100	-	-	-	-	-	-	-	-	-	-	-	-	0	0	0
101–110	-	-	-	-	-	-	-	-	-	-	-	-	0	27	0
111–120	-	-	-	-	-	3	19	4	2	-	-	-	28	52	0
121–130	-	-	-	-	-	-	11	20	21	-	1	-	53	57	12
131–140	-	-	-	-	-	5	1	4	7	-	4	5	26	53	46
141–150	-	-	-	-	-	12	-	2	-	1	10	9	34	28	52
151–160	-	-	-	-	3	3	-	1	-	2	12	5	26	9	39
161–170	-	-	-	2	15	3	-	-	-	6	3	6	35	9	34
171–180	1	-	-	9	1	-	-	-	-	7	-	6	24	13	9
181–190	4	-	-	1	2	1	-	-	-	10	-	-	18	9	9
191–200	4	-	-	4	3	1	-	-	-	5	-	-	17	21	13
201–210	-	-	-	2	1	1	-	-	-	-	-	-	4	16	17
211–220	5	4	-	-	1	1	-	-	-	-	-	-	11	15	26
221–230	5	3	-	4	1	-	-	-	-	-	-	-	13	10	21
231–240	4	8	1	1	2	-	-	-	-	-	-	-	16	4	18
241–250	2	3	1	5	2	-	-	-	-	-	-	-	13	2	19
251–260	1	7	2	2	-	-	-	-	-	-	-	-	12	4	13
261–270	1	2	5	-	-	-	-	-	-	-	-	-	8	1	8
271–280	1	-	1	-	-	-	-	-	-	-	-	-	2	4	6
281–290	2	1	-	-	-	-	-	-	-	-	-	-	3	2	5
291–300	1	-	2	-	-	-	-	-	-	-	-	-	3	8	6
301–310	-	-	6	-	-	-	-	-	-	-	-	-	6	3	3
311–540	-	-	13	-	-	-	-	-	-	-	-	-	13	18	9
nad 540	-	-	-	-	-	-	-	-	-	-	-	-	0	0	0
Dny v měsíci-roce	31	28	31	30	31	30	31	31	30	31	30	31	365	365	365

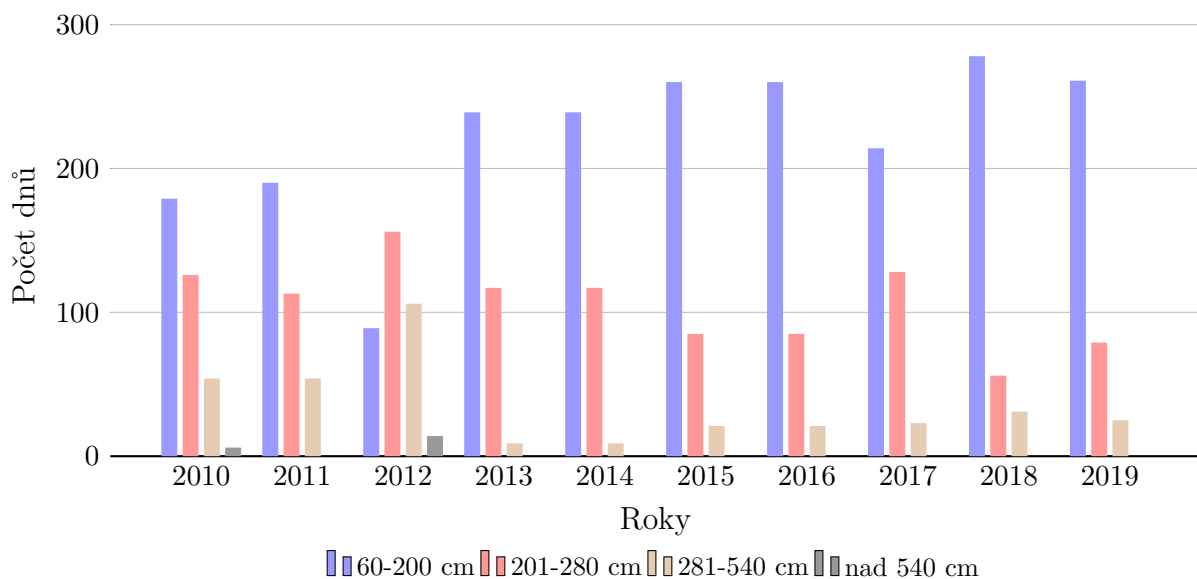
Setrvalost vodních stavů v regulovaném úseku dolního Labe v roce 2019



Setrvalost vodních stavů v regulovaném úseku dolního Labe v roce 2019



Setrvalost vodních stavů v regulovaném úseku dolního Labe 2010–2019



Přerušení plavebního provozu na vltavské vodní cestě															
Plavební komora (úsek vodní cesty)	Počet dnů přerušení plavby v měsíci roku 2019												Celkem v roce		
	1	2	3	4	5	6	7	8	9	10	11	12	2019	2018	2017
České Vrbné	-	-	-	-	-	-	-	-	-	-	-	-	0	2	0
Hluboká n/Vlt.	-	-	-	-	-	-	-	-	-	-	-	-	0	0	0
VD Hněvkovice	-	-	-	-	-	-	-	-	-	-	-	-	0	0	0
PK Hněvkovice	-	-	-	-	-	-	-	-	-	-	-	-	0	0	0
Kořensko	-	-	-	-	-	-	-	13	30	31	-	-	74	90	121
Orlík	-	-	-	-	-	-	-	7	30	31	-	-	68	67	69
Kamýk n/Vlt.	-	-	-	-	-	-	-	-	-	-	-	-	0	0	0
Slapy	-	-	-	-	-	-	-	-	-	-	-	-	0	0	0
Štěchovice	-	-	-	-	-	-	-	-	-	31	-	-	31	0	0
Vrané n/Vlt.	-	-	-	-	-	-	-	-	-	-	-	-	0	0	0
Praha-Modřany	-	-	-	-	-	-	-	-	-	-	-	-	0	27	14
Praha-Smíchov	-	-	-	-	-	-	-	-	-	25	24	-	49	0	12
Praha-Štvanice	-	-	-	-	-	-	-	-	-	-	-	-	0	0	0
Praha-Podbaba	-	-	-	-	1	-	-	-	-	-	-	-	1	1	1
Roztoky	-	-	-	-	-	-	-	5	-	-	-	-	5	0	10
Dolánky	-	-	-	-	-	-	-	-	-	-	-	-	0	41	7
Miřejevice	12	-	-	-	-	-	31	15	-	-	-	-	58	0	0
Hořín	-	-	-	-	-	-	31	15	-	-	-	-	46	46	0

Přerušeni plavebního provozu na labské vodní cestě															
Plavební komora (úsek vodní cesty)	Počet dnů přerušeni plavby v měsíci roku 2019												Celkem v roce		
	1	2	3	4	5	6	7	8	9	10	11	12	2019	2018	2017
Týnec n/L.	-	-	-	-	-	-	-	-	-	18	4	-	22	20	52
Veletov	-	-	-	-	-	-	-	-	-	8	-	-	8	35	101
Kolín	-	-	-	-	-	-	-	-	-	8	-	-	8	20	52
Klavary	-	-	-	-	-	-	-	-	-	8	-	-	8	20	52
Velký Osek	-	-	-	-	-	-	-	-	-	8	-	-	8	35	66
Poděbrady	-	-	-	-	-	-	-	-	-	8	-	-	8	20	52
Nymburk	-	-	-	-	-	-	-	-	-	8	-	-	8	20	52
Kostomlátky	-	-	-	-	-	-	-	-	-	18	4	-	22	20	101
Hradištko	-	-	-	-	-	-	-	-	-	18	4	-	22	35	101
Lysá n/L.	-	-	-	-	-	-	-	-	-	18	5	-	23	35	101
Čelákovice	-	-	-	-	-	-	-	-	-	8	-	-	8	20	52
Brandýs n/ L.	-	-	-	-	-	-	-	-	-	8	-	-	8	20	101
Kostelec n/L.	-	-	-	-	-	-	-	-	-	9	-	-	9	35	52
Lobkovice	-	-	-	-	-	-	-	-	-	9	-	-	9	34	101
Obříství	-	-	-	-	-	-	-	-	-	8	-	-	8	20	101
Dolní Beřkovice	-	-	-	-	-	-	-	-	-	-	-	-	0	0	0
Štětí	-	-	-	-	-	-	-	-	-	-	-	-	0	0	0
Roudnice n/L.	-	-	-	-	-	-	-	-	-	-	-	-	0	0	0
České Kopisty	-	-	-	-	-	-	-	-	-	-	-	-	0	0	0
Lovosice	-	-	-	-	-	-	-	-	-	-	-	-	0	0	0
Ústí n/L-Střekov	-	-	-	-	-	-	-	-	-	-	-	-	0	0	0
Ústí n/L-Hřensko	-	-	-	-	-	-	-	-	-	-	-	-	0	0	0
Oblast Hřensko	-	-	-	-	-	-	-	-	-	-	-	-	0	0	0

## 5. Dozor na plavební provoz a plavební nehody

### 5.1. Dozor na plavební provoz

#### Kontrolní činnost

Nejvyšší pozornost při dozoru nad bezpečností plavby v roce 2019 byla věnována oblastem s intenzivní rekreační plavbou, tedy tradičně nádržím vltavské kaskády. Tak jako v předchozích letech byl opět na dvou úsecích nádrže vodního díla Slapy zaveden provoz plavidel ve výtlačném režimu plavby. Na rozdíl od předchozích let nebylo nerespektování této úpravy nejčastějším přestupkem. Tím byl provoz plavidla, které nemělo schválenou technickou způsobilost a pak také vedení plavidla pod vlivem alkoholu. Dále byl zjišťován provoz plavidla, které nemělo vyznačeno poznávací znaky, vedení plavidla mimo výtlačný režim plavby v místech osazených plavebním značením a vedení plavidla bez toho, aby vůdce plavidla byl držitelem průkazu způsobilosti k vedení plavidel. V menší míře pak byly zjištěny přestupky týkající se vlečení vodního lyžaře mimo prostor vyznačený pro tuto činnost, nezajištění vedení plavidla způsobilou osobou, provádění akrobatické činnosti s plavidlem mimo vyznačený prostor, proplutí znaků A.1 zákaz plutí, chybějící výbava plavidla, koupání v místě, kde to není povoleno, vplutí s plavidlem do prostoru vyhrazeného pro plavce, přetížení plavidla, provoz vývaziště bez souhlasu Státní plavební správy, provoz jetsurfu mimo prostor vyznačený pro tuto činnost a provoz plavidla ve vymezené vodní ploše mimo stanovenou provozní dobu.

Státní plavební správa považuje za nejúčinnější řešit s vůdci či provozovateli plavidel většinu přestupků přímo na místě zjištění, nejčastěji příkazem na místě a stanovením termínu pro odstranění nedostatků. Vedle sankcí na místě Státní plavební správa v rámci dozoru nad bezpečností plavby zadržovala lodní osvědčení plavidel, jejichž technický stav neodpovídá příslušným předpisům a podle zákona č. 114/1995 Sb., o vnitrozemské plavbě, ve znění pozdějších předpisů, rozhodovala v řízení na místě o zákazu další plavby ze zákonem stanovených důvodů. Tento postup se osvědčuje jako velmi účinný nástroj nápravy a v určitém smyslu slova i druh sankce udělený přímo na místě.

V zájmu bezpečnosti plavby pokračovala i v roce 2019 velmi intenzivní spolupráce při hlídkové činnosti s poříčními odděleními Policie České republiky Slapy, Praha, Nymburk a místními odděleními Zvíkovské podhradí, Hluboká nad Vltavou, Týn nad Vltavou, Lipno nad Vltavou, Město Touškov a poříčním útvarem Městské policie hl. m. Prahy. Tyto útvary vedle společných hlídek se Státní plavební správou provádí vlastní dozorovou činnost s tím, že Policie ČR je také oprávněna řešit řadu přestupků pokutou vydanou příkazem na místě. Další část zjištěných přestupků byla ze strany Policie ČR a Městské policie zdokumentována a následně předána Státní plavební správě, která je dále řešila ve správním řízení. V plavební sezóně opět probíhaly rozsáhlé celorepublikové akce vyhlášené ředitelstvím pořádkové policie s názvem Voda 2019, na kterých se podílela také Státní plavební správa. Spolupráce v terénu probíhala vždy se zaměřením na komplexní kontrolu plavidel a jejich posádek, včetně důsledné kontroly, zda není posádka plavidla ovlivněna požitím alkoholu či jiných návykových látek.

V územní působnosti pobočky Děčín probíhala celoroční kontrolní činnost na dolním Labi od Hněvic po Hřensko včetně vodní plochy Velké Žernoseky. V období od dubna do října, tj. v období hlavní rekreační plavební sezóny, byla intenzita kontrol zvýšena a oblast kontrolní činnosti rozšířena i na sledované vodní cesty účelové, případně i vodní cesty nesledované. Zaměstnanci pobočky Děčín provedli v roce 2019 celkem 156 kontrol

plavebního provozu na vodních cestách, z toho 50 kontrol bylo provedeno na vodních cestách účelových, jmenovitě vodní plocha Velké Žernoseky (18), Máchovo jezero (8), Matylda u Mostu (5), Předměřice nad Labem (5), Rozkoš (4), Jesenice (3), Nechranice (2), Skalka (2), Labe v Hradci Králové (1), Stráž pod Ralskem (1), Barbora (1). Dále bylo v letní sezóně provedeno celkem 6 kontrol plavebního provozu na vodních cestách nesledovaných (Ohře, Chmelař, Propadlina).

Převážná část uvedených letních kontrol byla prováděna ve spolupráci s pořičním oddělením Policie České republiky v Ústí nad Labem-Brná, případně na účelových vodních cestách ve spolupráci s místně příslušnými obvodními odděleními Policie České republiky, včetně kontrol v rámci celostátní dozorové akce Voda 2019.

Počet uskutečněných kontrol je srovnatelný s předchozí plavební sezónou a pobočka Děčín opět poskytla v letní sezóně 2019 výpomoc pobočce Praha při dozorové činnosti na vodní cestě Vltava.

Pobočka Děčín navíc po celý rok obstarávala významnou složkou výkonu kontrolní činnosti Státní plavební správy, kterou je dozor na plavební provoz prostřednictvím střediska Říčních informačních služeb (středisko RIS). Každý den byl po dobu dvanácti hodin zajištěn chod střediska RIS tak, aby jeho operátoři obstarávali příjem i předávání plavebně provozních informací nejen pro veřejnost, ale rovněž aby poskytovali operativní servis a součinnost ostatním zaměstnancům Státní plavební správy popř. Policie České republiky během výkonu jejich kontrolní činnosti na vodních cestách. V době, kdy kmenoví operátoři střediska RIS nemohli službu na středisku RIS vykonávat, museli jejich činnost zajistit zaměstnanci oddělení plavebního dozoru pobočky Děčín. V roce 2019 tato doba v součtu činila přes jeden tisíc odsloužených hodin.

Počet zjištěných přestupků v územní působnosti pobočky Děčín se v roce 2019 oproti roku 2018 výrazně nezměnil, a ani jejich závažnost se v posledních letech nijak výrazně nemění. Nejčastěji se opakujícím přestupkem bylo nepředložení platného lodního osvědčení malého plavidla. Často se opakovaly drobné závady v označení plavidel evidenčními poznávacími znaky. Zhruba polovina zjištěných přestupků byla projednána na místě uložení pokuty příkazem na místě nebo v příkazním řízení, druhá polovina domluvou.

V roce 2019 byla pobočka Přerov v oblasti kontrolní činnosti velmi aktivní, počet kontrolních dnů se oproti předcházejícímu roku zvýšil o 25 procent. Kontrol plavebního provozu se kromě zaměstnanců oddělení plavebního dozoru účastnili částečně i zaměstnanci z oddělení dokladů plavidel včetně ředitele pobočky. Převažující část výkonu státního dozoru na vodních cestách se uskutečnila ve spolupráci s Policií České republiky, několik kontrol proběhlo také ve spolupráci se strážníky Městské policie a s členy Rybářské stráže České republiky.

Přestupky, kterých se dopouštěli vůdci plavidel v roce 2019, jsou srovnatelné s přestupky zjištěnými v předchozích letech. Mezi nejčastěji zjištěnými přestupky bylo vedení malého plavidla s vlastním strojním pohonem bez příslušného průkazu způsobilosti, provozování malého plavidla bez poznávacích znaků a vedení malého plavidla nevybaveného předepsanými lodními listinami. Zaměstnanci oddělení dozoru se v několika případech setkali také s vedením plavidla vůdcem pod vlivem alkoholu. Došlo rovněž ke zvýšení počtu přestupků v oblasti provozování vodního lyžování ve vleku za plavidlem a jetsurfy mimo vymezenou vodní plochu.

Zjištěné přestupky na straně vůdců plavidel a provozovatelů plavidel byly řešeny zákazem plavby na místě, poté bylo s podezřelým z přestupku zahájeno přestupkové řízení. Formou příkazního řízení na místě byly vyřešeny ty přestupky, které lze v souladu se zákonem takto vyřešit.

Obdobně jako v předchozích letech, tak také v plavební sezóně 2019 byla kontrolní činnost Státní plavební správy posílena spoluprací s Policií České republiky. Akce pod názvem Voda 2019 byla opět zaměřena na kontroly plavidel, dokladů a posádky. K intenzivní spolupráci docházelo zejména s policejním orgánem České republiky obvodním oddělením Těrlicko, se specializovanou pořádkovou jednotkou Frýdek-Místek, s obvodním oddělením Vranov nad Dyjí, s obvodním oddělením Hrotovice a s obvodním oddělením Strážnice. Spolupráce s dalšími obvodními odděleními v Hodoníně, v Mikulově, v Uherském Hradišti, v Bruntále a v Nošovicích je rovněž na velmi vysoké úrovni. Pracovníci dozoru Státní plavební správy se jako každoročně podíleli na dodržování bezpečnosti při pořádání ohňostrojů Ignis Brunensis. Aktivně se pracovníci dozoru zapojili při zabezpečení premiérové akce Swimrun Dalešice 2019. Při výkonu dozoru na vodní cestě průplav Otrokovice–Rohatec včetně řeky Moravy zaměstnanci Státní plavební správy aktivně spolupracovali s policisty z obvodního oddělení Uherské Hradiště a na dolní části průplavu s policisty z obvodního oddělení Strážnice.

## Vltava

Vedle sezónní rekreační plavby na nádržích vltavské kaskády je oblast Prahy celoročně využívána pro intenzivní provoz plavidel osobní lodní dopravy, která zajišťují převážně vyhlídkové plavby. V roce 2019 nebyly u lodních posádek osobních lodí zjištěny nedostatky. Oproti roku 2018 se počet těchto plavidel v Praze zvýšil o dvě. Jedná se o plavidlo Bella Bohemia, plavidlo při své délce 25,09 m a šířce 9,60 m pojme 250 cestujících, bylo vyrobeno v německé loděnici Bülle Derben a jde o plavidlo s hybridním elektro-dieselovým pohonem. Druhé plavidlo s názvem Najade je menší loď s celkovou maximální možnou kapacitou 50 osob, vyrobená v Holandských loděnicích roku 1962. V roce 2012 prošla celkovou rekonstrukcí. Plavidlo je dlouhé 16,27 m a široké 4,45 m. Kromě vyhlídkových plaveb jsou v Praze provozovány přívozy. Přívoz Sedlec–Zámky (linka P1) je provozována ze Sedlce na Zámky na severním okraji Prahy, přívoz Podbaba–Podhoří (linka P2) spojuje vltavské břehy mezi vyústěním Šáreckého údolí a Podhořím. Tato linka je atraktivní zejména pro spojení oblastí Prahy 6 a Troje pro rekreační i běžné denní cesty. Přívoz Lihovar – Veslařský ostrov (linka P3) se nachází na jihu města v oblasti smíchovského lihovaru. Přívoz nabízí atraktivní spojení oblastí Podolí a Zlíchova, a to včetně výhodných návazností linek pozemní dopravy v zastávkách Lihovar a Dvorce. Přívoz Císařská Louka – Výtoň – nízké nábřeží Smíchov (linka P5) spojuje severní cíp ostrova Císařská louka s oběma vltavskými břehy a současně spojuje obě vltavská nízká nábřeží. Přívoz Modřany–Lahovičky (linka P6) v jižní části Prahy, kde je jen velmi málo možných spojení obou vltavských břehů, poskytuje rychlé spojení na mnohem méně zatížený levý břeh. Přívoz Pražská tržnice – Štvanice – Karlín-Rohanský ostrov (linka P7) spojuje východní cíp ostrova Štvanice s oběma vltavskými břehy. Nabízí tak spojení na jinak obtížněji dostupný ostrov Štvanice, ale i rychlou a zajímavou přepravu mezi Holešovicemi a rozvíjejícím se Karlínem. Uvedené přívozy jsou provozovány v rámci Pražské integrované dopravy. Přívozy P1 a P2 jsou provozovány celoročně, přívozy P3, P5 a P6 od dubna do října. Tento rok byl nadále v provozu přívoz, který nahradil spadlou lávku mezi Císařským ostrovem a Trojou.



Úsek vodní cesty v Praze od plavební komory Praha-Modřany po plavební komoru Praha-Smíchov je velmi intenzivně využíván jak sportovci na bezmotorových plavidlech (veslaři, kanoisty, jachtaři), tak rekreačními motorovými plavidly. Opatření provedené v roce 2017 a 2018, tedy zavedení plavby ve výtlačku v některých úsecích mezi plavební komorou Praha-Štvanice a Barrandovským mostem osazením plavebního značení (B.8 + C.4), se osvědčilo, proto bylo rozhodnuto o jeho použití i v roce 2019 a následujících letech. Toto plavební značení bude periodicky osazeno na začátku plavební sezóny a sejmuto na jejím konci. Dohled nad jeho dodržováním přímo na vodní cestě v rámci svých možností a posloupnosti priorit prováděla Státní plavební správa ve spolupráci s Poříčním útvarem Městské policie hl. m. Prahy a příslušným Poříčním oddělením Policie ČR. Nejčastěji zjištěným přestupkem bylo užití alkoholu vůdcem malého plavidla, které nepodléhá evidenci, a dále nerespektování výše uvedeného plavebního značení upravující plavbu ve výtlačku. Nově byla v roce 2019 v úseku od železničního mostu na Výtoni po plavební komoru Praha-Štvanice zakázána plavba paddleboardů, která v intenzivním plavebním provozu velkých plavidel způsobuje rizikové situace. Zejména při potkávání a křížení směrů plavby nejsou vůdci paddleboardů schopni dodržovat pravidla plavebního provozu a dochází tak k ohrožení bezpečnosti plavebního provozu.

Počet povolených veřejných akcí zaznamenal oproti roku 2018 mírný vzestup. Opět se konal 11. ročník kulturní akce mezi Karlovým a Mánesovým mostem s názvem „Svatojánské Navalis“. Ve zdrži Šitkovského jezu proběhl 106. ročník veslařských závodů „Primátorek“. Tyto akce vyžadovaly velké nároky na regulaci plavebního provozu v daných lokalitách. V rámci staveb nebo přípravy staveb na vodní cestě byla vydána jedna výjimka pro vplutí do uzavřené plochy nadjezí Miřejovického jezu.

Obdobně jako v předchozích letech je vltavská vodní cesta využívána pro nákladní lodní dopravu ve výrazně nižších objemech, než jaké umožňuje vybavenost a kapacita této vodní cesty. V roce 2019 byla započata rozsáhlá rekonstrukce čekacího stání v dolní a horní rejdě plavební komory Praha-Štvanice, při které intenzivně probíhala přeprava stavebního materiálu a odvoz vytěžených písčito-kamenitých hmot.

Nejvyšší koncentrace rekreační plavby je soustředěna na nádrže vltavské kaskády, částečně také do oblasti Prahy a do úseku horní Vltavy. Celkově se projevuje nárůst počtu motorových lodí, vodních skútrů a jetsurfů. Pro plavební sezónu roku 2019 se na nejvytíženější nádrži VD Slapy podařilo vymezit dvě plochy pro provoz vodních skútrů (v jedné z nich byl možný i provoz jetsurfů), jejichž existence snižuje počet přestupků páchaných vůdci vodních skútrů v běžném plavebním provozu a zvyšuje se tak bezpečnost účastníků plavebního provozu. Bohužel však také dochází ze strany vůdců vodních skútrů k nerespektování stanovené provozní doby v těchto vymezených plochách.

Provoz na vltavské vodní cestě je rovněž patrný v úseku České Budějovice až nádrž vodního díla Orlík, kde také Státní plavební správa vykonává pravidelný dozor. Zde je stále registrován velký nárůst plavebního provozu, který zapříčinil, že v počátku plavební sezóny 2019 bylo osazeno plavební značení povolující plavbu pouze ve výtlačku osazením plavebního značení (B.8 + C.4) v úseku od Lannovy loděnice v Českých Budějovicích po areál vysokých škol nad obcí Purkarec, tj. v úseku vodní cesty, kde se zužuje šířka plavebního profilu vzduť VD Hněvkovice, dále od dolního plavebního kanálu plavební komory vodního díla Hněvkovice až po Týn nad Vltavou.

V rámci plavebního dozoru na uvedeném úseku vodní cesty Státní plavební správa v roce 2019 vykonávala dozorovou činnost převážně o prázdninových víkendech. Dozor

byl prováděn jak plavidlem Policie ČR, tak i plavidlem Státní plavební správy trvale umístěným v zázemí veřejného přístavu Hluboká nad Vltavou. Státní plavební správa obnovila značení vyhrazených pláží pro koupající na nádržích vodních děl Slapy a Orlík.

### **Střední Labe**

Objem přeprav nákladů na středolabské vodní cestě zůstává již několik let na velmi nízké úrovni, která neodpovídá možnostem vodní cesty. Z přepravovaných nákladů to byly hlavně přepravy stavebních materiálů a písku.

Do oblasti středního Labe připlouvalo v periodických intervalech plavidlo hotelového typu s názvem Florentina. V lázeňském městě Poděbrady je dlouhodobě v provozu plavidlo osobní lodní dopravy typu Büfa s názvem Král Jiří, které je využíváno pro krátkodobé plavby převážně lázeňských hostů. Provoz rekreačních plavidel nestoupá a je převážně soustředěn do oblastí Brandýsa nad Labem, Lysé nad Labem, Poděbrad a Nymburka. Rekreační plavba představuje především plavby plavidel místních sportovních loděnic a plavidel půjčoven umožňujících vedení plavidla bez průkazu způsobilosti. V roce 2019 se počet povolených akcí na sledované vodní cestě ve srovnání s rokem 2018 mírně zvýšil. Jedná se o sportovní akce, které jsou pořádány převážně v letních měsících.

Nejčastější zjištěné nedostatky spočívaly v porušení předpisů o technickém stavu plavidla a vyznačených poznávacích znacích. Zjištění byla následně vyřízena v rámci správních řízení. Počet přestupků zjištěných v této oblasti je však dlouhodobě na nízké úrovni. V rámci staveb nebo přípravy staveb na vodní cestě nebyla vydána výjimka pro vplutí do podjezí nebo nadjezí.

### **Dolní Labe – kanalizovaný úsek**

Plavební provoz tzv. velké plavby do nebo z kanalizovaného úseku byl stejně jako v předchozích letech negativně ovlivněn nízkými vodními stavy na regulovaném úseku Labe pod zdymadlem Ústí nad Labem-Střekov a přepravní kapacita pro velkou plavbu, kterou kanalizovaná část labské vodní cesty nabízí, tak nebyla využita. V provozu bylo překladiště štěrkopísků v Nučnicích. Dvě lodní tělesa vyrobená v loděnici ve Lhotce nad Labem v roce 2019 nemohla být pro nízké vodní stavy v regulovaném úseku Labe do zahraničí vypravena a zůstala umístěna na vodní cestě v dolním plavebním kanále vodního díla Lovosice a na vodní ploše Velké Žernoseky.

Intenzivnější provoz malých plavidel (motorových člunů, plachetnic i vodních skútrů) se v letní rekreační sezóně konal především na zdržích vodních děl Roudnice nad Labem, České Kopisty a Ústí nad Labem-Střekov, a to včetně s ní propojené vodní ploše Velké Žernoseky.

Pravidelné plavby osobní dopravy mezi Ústí nad Labem a Litoměřicemi provozoval jeden český dopravce, který v některé dny linku prodlužoval do Roudnice nad Labem nebo Štětí.

### **Dolní Labe – regulovaný úsek**

Nízké vodní stavy v regulovaném úseku Labe zapříčinily, že plavební provoz plavidel s vlastním pohonem byl v roce 2019 na nízké úrovni a do Česka v letní sezóně 2019 nepříplula takřka žádná zahraniční hotelová plavidla. I český provozovatel výletních vyhlídkových plaveb na lince Děčín–Hřensko–Drážďany, přestože využívá plavidla s nižším

ponorem, musel některé z plánovaných letních plaveb na této trase úplně zrušit. Nemohl pak vůbec provozovat plánovanou linku Ústí nad Labem-centrum – Děčín – Hřensko.

Plavební provoz v regulovaném úseku Labe byl v letní sezóně zejména v úseku mezi Děčínem a Hřenskem oživen četnými malými plavidly bez vlastního pohonu z půjčoven, a to včetně paddleboardů.

### **Morava včetně Baťova kanálu**

V roce 2019 došlo k navýšení intenzity plavebního provozu na Baťově kanále v porovnání s předcházejícími lety. Příznivé počasí v roce 2019, neustálé zlepšování poskytovaných služeb, společenské prezentační akce a zvyšující se zájem o tento druh volnočasových aktivit přispěl k tomuto pozitivnímu jevu.

Byl zaznamenán opětovný nárůst provozovaných plavidel na této vodní cestě, jak soukromých, tak i určených ke komerčním účelům. Na této vodní cestě tak poptávka jako každý rok u půjčoven opakovaně převyšuje nabídku.

Důležitost této vodní cesty byla dána počtem kontrol ze strany Státní plavební správy jak samotné, tak ve spolupráci s Policií České republiky. U přestupkových jednání vůdců plavidel z půjčoven na průplavu Otrokovice–Rohatec převládá vedení plavidla pod vlivem alkoholu. Dalšími prohřešky účastníků plavebního provozu jsou zejména vedení plavidla bez příslušného průkazu způsobilosti, provozování plavidla neopatřeného poznávacími znaky a provozování technicky nezpůsobilého plavidla. S ohledem na narůstající množství provozovaných lodí na této vodní cestě nebyly zjištěny nové trendy v přestupkovém jednání.

### **Účelové vodní cesty**

Provoz plavidel na nádrži vodního díla Lipno I se oproti roku 2018 mírně zvýšil. Legislativní rámec plavby představuje stále vyhláška č. 46/2015 Sb., která umožňuje plavbu plavidel se spalovacím motorem na této nádrži pro plavidla s výkonem strojního pohonu do 10 kW. Jelikož je nádrž vodního díla Lipno bez napojení na průběžnou vodní cestu, je zde prakticky nulová migrace plavidel z anebo do této lokality. Jsou zde provozována plavidla rybářů, kteří se přemísťují v rámci lovišť, než aby byla plavidla se spalovacím motorem využívána pro rekreační plavby.

Plavidla osobní lodní dopravy jsou využívána převážně pro okružní plavby na nádrži. Jejich počet se oproti roku 2018 nezměnil. Na nádrži vodního díla jsou provozovány převozní plavidla na trasách Frymburk – Frýdava (předmostí), Hrdoňov – Zámecký les, Dolní Vltavice – Kyselov, Horní Planá – Bližší Lhota.

Přes možnost provozu plavidel se spalovacím motorem ve vyhláškou stanoveném rozsahu jsou na nádrži vodního díla Lipno I hojně provozována především malá plavidla s plachtou. Na vodní nádrži Lipno I převažuje provoz plavidel provozovatelů z Rakouska, Spolkové republiky Německo, Nizozemí a Polska. Počet povolených akcí na sledované vodní cestě se oproti roku 2018 mírně snížil, jedná se převážně o jachtařské závody a na nádrži vodního díla Hracholusky o rybářské závody. Jako v minulém roce přebírá koordinaci při pořádání závodů převážně Svaz jachtingu. Nejčastějším porušením plavebních předpisů byly nedostatky ve výbavě a technické způsobilosti malého plavidla. V několika případech byly provedeny společné kontroly plavebního dozoru s Policií ČR na nádrži vodního díla Lipno I a Hracholusky. Jak na nádrži vodního díla Hracholusky, tak pro Lipno byla vydána tři stanoviska k udělení výjimky pro plavbu malého plavidla s výkonem nad 10 kW.

Na účelových vodních cestách v územní působnosti pobočky Děčín byla kontrolní činnost v období letní sezóny zaměřena na vybavení plavidel předepsanými lodními listinami a na oprávnění osob k vedení plavidel, dále bylo kontrolováno dodržování zákazu plavby plavidel se spalovacím motorem. Zjišťovaná porušení plavebních předpisů nebyla závažného charakteru. Jak je uvedeno výše, nejvíce kontrol bylo vykonáno na vodní cestě Velké Žernoseky, kde v letních měsících probíhá velmi intenzivní provoz malých plavidel, dále pak na vodních plochách Máchovo jezero, Matylda, Předměřice nad Labem a Rozkoš.

V Karlovarském kraji se v letním období uskutečnily tři kontroly na vodní cestě Jesenice zaměřené především na dodržování zákazu plavby plavidel se spalovacím motorem. Na této vodní cestě se v letní sezóně kromě rekreačního provozu malých plavidel bez vlastního pohonu konaly různé akce na sledované vodní cestě (jachetní závody, soustředění vodních lyžařů, závody sportovních potápěčů apod.), při těchto akcích nebyly zaznamenány žádné problémy. Na vodní cestě Skalka se uskutečnily dvě kontroly. Tato vodní cesta nespadá pod zákaz plavby plavidel se spalovacím motorem, přesto nebývá plavidly se spalovacím motorem nijak intenzivně využívána, což je zapříčiněno polohou nádrže v úzkém údolí s příkrými břehy a horším přístupem k vodě.

V Ústeckém kraji se kromě kontrol na vodních cestách s vymezenými vodními plochami pro vodní lyžování a plavbu ve zvláštním režimu případně pouze pro vodní lyžování (tj. Matylda a Barbora) a kromě již výše zmíněných kontrol na vodní ploše Velké Žernoseky, uskutečnily dvě kontroly na vodní cestě Nechanice zaměřené především na dodržování zákazu plavby plavidel se spalovacím motorem.

V Libereckém kraji se jednalo o kontroly na Máchově jezeře a na vodní cestě Stráž pod Ralskem. Na Máchově jezeře bylo jako každoročně povoleno největší množství akcí na sledované účelové vodní cestě v územní působnosti pobočky Děčín, zejména se jednalo o jachetní závody. Tradiční letní okružní výletní linka osobní lodní dopravy byla i v roce 2019 v provozu. Na vodní cestě Stráž pod Ralskem byla provozována vymezená plocha pro vodní lyžování a zvláštní režim plavby v severní části a rovněž vleč pro závěsné vodní lyžování v jižní části vodní nádrže.

V Královéhradeckém kraji se jednalo o kontroly na vodní cestě Rozkoš u České Skalice, na vodní ploše Předměřice nad Labem u Hradce Králové a na Labi v Hradci Králové. Na vodní ploše Předměřice nad Labem byly i v roce 2019 provozovány dvě vymezené vodní plochy. Jednak to byla vymezená plocha pro vodní lyžování a zvláštní režim plavby situovaná v západní části vodní plochy a také vymezená plocha k provozování jetsurfů v jižní části.

V působnosti pobočky Přerov byl opětovně zaznamenán největší plavební provoz na vodní cestě přehradní nádrž Brněnská. Do okruhu povolených akcí na sledované vodní cestě lze zařadit pravidelnou mezinárodní ohňostrojnou přehlídku Ignis Brunensis. Organizace včetně průběhu této akce byla podrobena jako každoročně přímému dozoru Státní plavební správy ve spolupráci se složkami integrovaného záchranného systému tak, aby byl zajištěn hladký průběh celé akce a zejména bezpečnost plavebního provozu. Dalšími povolenými akcemi na sledované vodní cestě, které probíhaly pod dozorem Státní plavební správy, byl paragliding nad vodní plochou a závody jetsurfů. Opětovně docházelo k využívání této vodní plochy paddleboardisty. Na ostatních účelových vodních cestách došlo k největšímu plavebnímu provozu, jako tomu bylo i v minulých letech na vodní cestě přehradních nádrží Dalešice, Žermanice a Těrlicko. Plavba vodních skútrů byla realizována

zejména na vodní cestě přehradní nádrž Dalešice, Těrlicko a Žermanice. Zaznamenán byl nárůst provozu jetsurfů mimo vymezenou vodní plochu.

Kontrolní činností státního dozoru pobočky Přerov byly na účelových vodních cestách zjištěny nejčastější přestupky zejména v provozování vodního lyžování v úseku, který pro tuto činnost není určen, v provozování technicky nezpůsobilého plavidla, v ne-respektování plavebního značení vůdcem malého plavidla, vedení malého plavidla osobou bez průkazu způsobilosti, vedení plavidla nevybaveného předepsanými lodními listinami, provozování malého plavidla neopatřeného poznávacími znaky a provozování Jetsurfu na úseku vodní cesty, která není pro ně vymezená. Pozitivním přínosem pro zkvalitňování a zlepšování bezpečnosti plavebního provozu je při kontrolní činnosti Státní plavební správy spolupráce s příslušníky Policie České republiky. Vzhledem k několika případům agresivního chování vůdců plavidel, nejčastěji pod vlivem alkoholu, je spolupráce s Policií České republiky velice přínosná a potřebná.

Kontroly plavebního provozu			
Vodní cesta	V pracovních dnech	Mimo pracovní dny	Celkem
Vltava	62	59	121
Střední Labe	11	2	13
Dolní Labe – kanalizovaný úsek	38	22	60
Dolní Labe – regulovaný úsek	27	10	37
Morava včetně Bařova kanálu	37	14	51
Účelové vodní cesty	40	65	105
Ostatní vodní cesty	13	0	13
Celkem	228	172	400

Přestupky v plavebním provozu						
Přestupce	Sankce					
	Počet přestupků	Domluva	Napomenutí	Blokové pokuty	Ostatní pokuty	Kč
Kapitán	5	6	0	0	0	0
Kormidelník	0	0	0	0	0	0
Převozník	3	0	0	3	0	3200
Strojmistr	0	0	0	0	0	0
Vůdce malého plavidla	195	34	0	83	78	212100
Ostatní	158	22	3	26	106	225000
Celkem	361	62	3	112	184	440300

Povolené veřejné akce	
Vodní cesta	Počet
Vltava	94
Střední Labe	23
Dolní Labe – kanalizovaný úsek	27
Dolní Labe – regulovaný úsek	9
Morava včetně Bařova kanálu	12
Účelové vodní cesty	242
Celkem	351

## 5.2. Plavební nehody

V průběhu roku 2019 došlo celkem ke 12 plavebním nehodám. Všechny jsou hodnoceny jako malé, jejichž následkem jsou pouze materiální škody. Jednalo se zejména o škody na plavidlech, v jednom případě bylo poškozeno dřevěné molo vývaziště, v jednom případě došlo k úniku oleje do vodního toku. K úmrtí, vážnému zranění ani velké materiální škodě nedošlo.

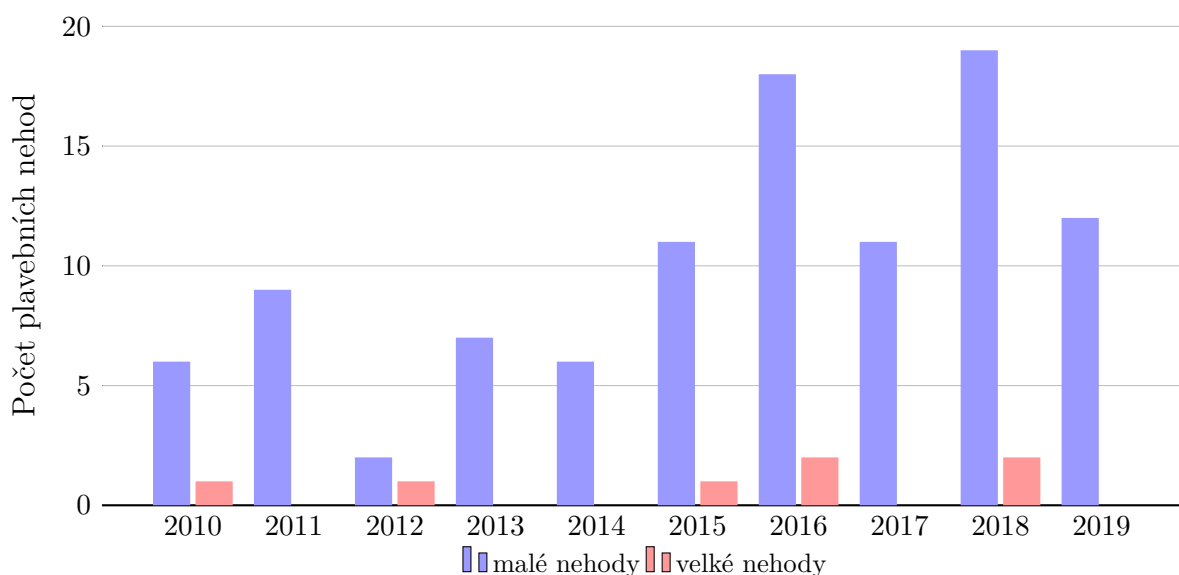
Naprostá většina plavebních nehod byla způsobena porušením pravidel plavebního provozu fyzickou osobou, jen ve dvou případech byla nehoda způsobena nedostatkem vodní cesty a jinými nepředvídatelnými okolnostmi (*vis maior*).

V souvislosti s rostoucím zájmem o rekreační plavbu se v posledních letech čím dál častěji podílejí na plavebních nehodách malá plavidla. Také v roce 2019 došlo k většině nehod výlučně za účasti malých plavidel. Výjimku tvořily tři nehody, přičemž pouze v jednom z těchto případů se nehody neúčastnilo malé plavidlo. Ve dvou případech došlo ke kolizi s malými plavidly při manévrování velkého plavidla a jejich následkem bylo poškození malých plavidel.

Nejvíce plavebních nehod bylo v roce 2019 evidováno na Baťově kanále, na všech těchto nehodách se podílela plavidla půjčoven. Ke třem nehodám došlo na Vltavě v Praze, k jedné v přístavu Mělník a po jedné nehodě došlo na Slapské a Žermanické přehradě. K jedné plavební nehodě došlo na vodním díle Vrané nad Vltavou.

Plavební nehody						
Provozovatel	Malé		Velké		Celkem	
	2018	2019	2018	2019	2018	2019
Jiná než malá plavidla	2	1	0	0	2	1
Malá plavidla	16	8	2	0	18	8
Kolize malého plavidla s jiným než malým plavidlem	1	3	0	0	1	3
Celkem	19	12	2	0	21	12

Vývoj plavební nehodovosti 2010–2019



## 6. Dozor na plavidla

### 6.1. Plavidla jiná než malá plavidla

Žádosti o schválení technické způsobilosti nebo ověření technické způsobilosti plavidel, ke kterým jsou žadatelé dodány veškeré potřebné podklady, jsou vyřizovány během několika dnů. Doba pro vyřízení se prodlužuje v případech, kdy spolu se žádostí nejsou podány i všechny její potřebné podklady. U žádné vyřizované záležitosti však nebyly zaznamenány větší komplikace. Tuto agendu uspokojivě ovlivňuje fakt, že se jedná o spolupráci s provozovateli, kteří už v této branži fungují dlouhodobě.

Technický stav lodního parku se oproti minulým letům nijak výrazně nezměnil. K nejčastějším závadám u plavidel patří snížení tloušťky obšívky opotřebením a deformace obšívky. Další častou závadou je pak opotřebení pohonných jednotek a technických zařízení na plavidle. Situace v oblasti přepravy nákladů na vnitrozemských vodních cestách není dlouhodobě dobrá. Velmi malá realizace přeprav na českém území neumožňuje provozovatelům plavidel z provozu generovat zisk, který by dále mohli investovat do modernizací nebo větších oprav plavidel. Současný lodní park v oboru obchodní plavby je pouze udržován v provozuschopném stavu nebo je z ekonomických důvodů odstaven jejich provozovatelem z aktivního plavebního provozu. Po vyřazení plavidel z provozu dochází běžně k likvidaci plavidel sešrotováním. Jen ojediněle dochází k rozsáhlejší opravám nebo modernizacím.

Poněkud odlišná situace je u osobních plavidel. Osobní lodě provozované na přehradních nádržích pouze po dobu letních měsíců se také potýkají s nedostatkem finančních prostředků na modernizaci plavidel. U osobních lodí provozovaných v oblasti Prahy je ovšem situace lepší. Plavidla jsou provozována v průběhu celého roku, dochází tak k lepšímu generování finančních prostředků, které jejich provozovatelé mohou použít ke zlepšování technického stavu plavidel, popřípadě modernizaci. To se projevilo u pokračující remotorizace osobních plavidel v oblasti Prahy.

U několika osobních lodí došlo v roce 2019 k remotorizaci jak hlavních pohonných jednotek, tak i pomocných motorů, které zásobují plavidla elektrickou energií, kdy původní jednotky byly nahrazeny moderními. Modernizace pohonných jednotek přináší nejen snížení spotřeby paliva a snížení nákladů na něj, ale dochází i ke snížení emisí vznětových motorů. Remotorizace u osobních lodí budou v následujícím roce pokračovat.

Do provozu na území Prahy byla v roce 2019 uvedena jedna nová osobní loď postavená ve Spolkové republice Německo. Toto plavidlo má elektrický pohon a elektrickou energii pro nabíjení akumulátorů získává z břehové přípojky nebo pomocí dieselaagregátu instalovaného na plavidle.

Podobný záměr měli i představitelé svazku obcí Mikroregionu Slezská Harta v lokalitě přehradní nádrže Slezská Harta v Moravskoslezském kraji. Proto koncem roku 2018 pořídili pro tuto vodní plochu elektroloď pro přepravu osob. Bohužel se jednalo o prototyp plavidla polského výrobce s neodzkoušeným pohonným systémem. To byl důvod, proč se nepodařilo naplnit původní záměr uvést loď do provozu před začátkem hlavní turistické sezony 2019. Proběhla řada plavebních zkoušek za účasti prohlídkami pověřeného subjektu, výrobce, provozovatele a plavebního úřadu. Trvalo poměrně dlouhou dobu, než byly všechny systémy vyladěny a než výrobce splnil podmínky. Lodní osvědčení tak bylo

možné vystavit na základě inspekční zprávy až 25. listopadu 2019 kdy loď byla oficiálně uvedena do provozu.

Odborná komise k ověřování technické způsobilosti plavidel vykonávala svoji činnost standardním způsobem. V České republice jsou stále dva subjekty, tzv. inspekční organizace, na které se mohou obracet vlastníci a provozovatelé s požadavky na posouzení technického stavu jejich plavidel. V některých případech byla na návrh inspekční organizace zkrácena doba platnosti osvědčení plavidla. Většina případů padala na vrub nemožnosti provést prohlídku plavidla na souši pro zjištění aktuálního stavu tloušťky obšívky. V jednotkách případů pak bylo důvodem pro zkrácení doby platnosti osvědčení plavidla opotřebením propulzního zařízení nebo jiné technologie. Komise řešila také případ žádosti o schválení technické způsobilosti pro plovoucí autobus s úmyslem provozovat jej v oblasti Prahy. Zde však provozovatel nebyl schopen vyhovět požadavkům stanoveným pro osobní lodě.

V polovině roku 2019 v návaznosti na aktuálně platné předpisy Evropské unie vstoupila v platnost novela zákona č. 114/1995 Sb., o vnitrozemské plavbě. Současně s touto novelou došlo i k novelizaci vyhlášky č. 223/1995 Sb., o způsobilosti plavidel k provozu na vnitrozemských vodních cestách, a vyhlášky č. 334/2015 Sb., o vedení rejstříku malých plavidel a technické způsobilosti malých plavidel, převozních lodí a plovoucích zařízení k provozu na vodních cestách. Technické požadavky na plavidla, která nejsou malými, jsou po této novele stanovené dynamickým odkazem na normu ES-TRIN. Jednou z významných změn této novely je možnost uplatnění národních výjimek pro plavidla provozovaná výlučně na území České republiky v zóně 3 nebo 4. Další nevýznamnou změnou je také změna doby platnosti osvědčení plavidla ze čtyř na pět let v případě opakovaných prohlídek. V odůvodněných případech také lze nově zkrátit dobu platnosti osvědčení plavidla z pěti let na dobu kratší.

Posuzování technické způsobilosti plovoucích zařízení, která spadají do kompetence Státní plavební správy, probíhalo na základě podaných žádostí, stejně jako u ostatních druhů plavidel. Významný podíl z celkového počtu prohlídek tvořila nová přístavní mola pro osobní loď HARTA na Slezské Hartě. Na začátku roku Státní plavební správa zveřejnila na svých webových stránkách postup pro schvalování technické způsobilosti malých plovoucích zařízení sestávajících ze segmentů a spadajících do působnosti vyhlášky č. 334/2015 Sb. Postup posuzování technické způsobilosti, i když stanovuje povinnosti jejich výrobci, značně uleví výrobcům malých plovoucích zařízení od administrativní zátěže se schvalováním dokumentace pro stavbu.

Tento rok nebyly povoleny žádné technické výjimky u plavidel. Počet vydaných prozatímních osvědčení není velký, pohyboval se v řádu jednotek. Změna legislativy v polovině roku zkrátila platnost prozatímních osvědčení na 30 dní a také taxativně stanovila důvody pro jejich vydání.

V tomto období byla dokončena v labských loděnicích čtyři plovoucí tělesa (CASCA), z toho dvě v loděnici Děčín-Křešice (tlačný remorkér OTTO a říčně-námořní loď CT 1866 – Provider) a dvě v loděnici Lhotka nad Labem (říčně-námořní lodě ZMS 18-03 a ZMS 18-04). Pouze těleso remorkéru OTTO bylo přepraveno do zahraničí. Zbývající plovoucí tělesa z důvodu nízkých vodních stavů nemohla být přepravena ke svým odběratelům, a ke konci roku byla umístěna ve veřejném přístavu Lovosice, na vodní ploše Velké Žernoseky a v loděnici Děčín-Křešice.



S ohledem na skutečnost, že opět nebyla do provozu uvedena žádná novostavba obchodního plavidla, nebylo provedeno žádné kompletní cejchování plavidla. Agenda cejchování představovala především opakované prohlídky, případně opravy cejchovních znaků u dříve ocejchovaných plavidel po uplynutí platnosti cejchovních průkazů. Přecejchování plavidla se provádí v případě, že cejchování plavidla po provedeném přeměření neodpovídá skutečnosti.

V Praze na Vltavě proběhla v květnu každoroční kulturní akce Svatojánské slavnosti Navalis 2019. Pro tuto akci jsou využívány sestavy plavidel a plovoucích zařízení, které slouží jako pódium, hlediště a další prostory pro pořadatele i veřejnost. U těchto sestav plavidel a plovoucích zařízení provádí Státní plavební správa prohlídky pro posouzení technické způsobilosti a vystavení příslušných dokladů. Vše probíhá v součinnosti s oddělením plavebního dozoru. Tato spolupráce se v hodnoceném období promítala také do výpomoci se zabezpečováním nepřetržitého dvanáctihodinového provozu střediska říčních informačních služeb.

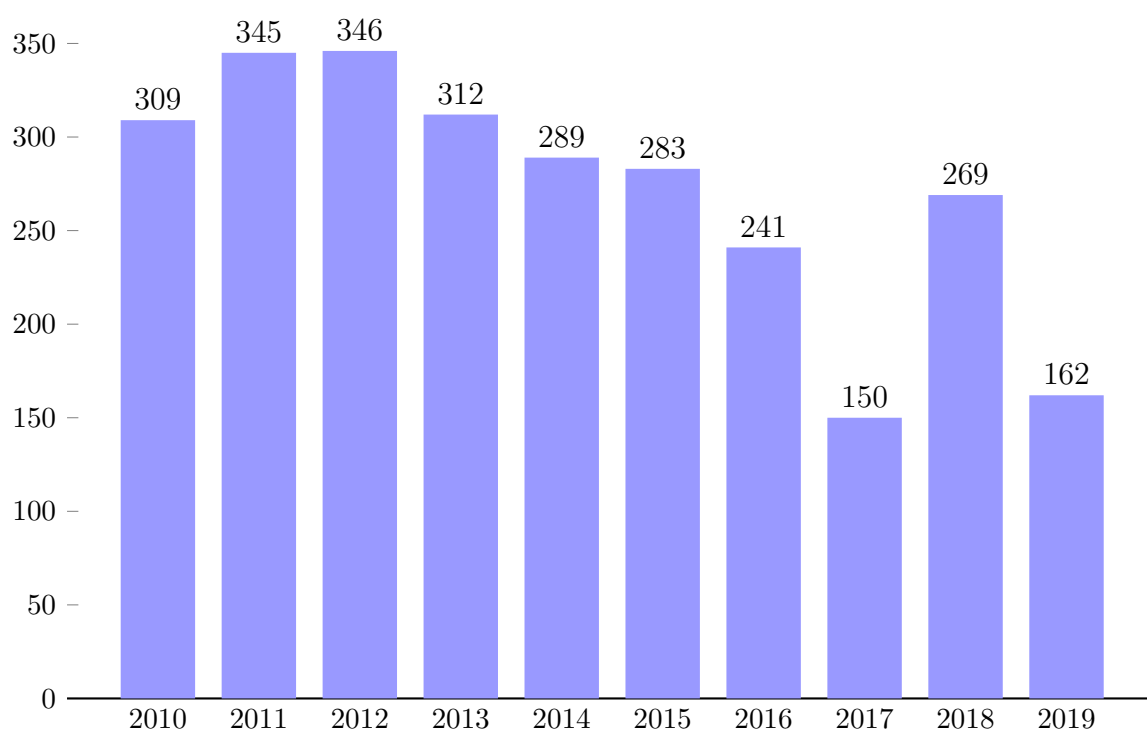
Objem podaných žádostí o vydání povolení k umístění plavidla na vodní cestě byl srovnatelný s předchozím rokem. V řadě případů se jednalo o opakované povolení k umístění provozovatelů odstavených plavidel v přístavech. Jedním z důvodů je nedostatek poptávky po přepravách na území České republiky a v dalších případech pak oddálení pravidelné technické prohlídky u plavidel z ekonomických důvodů. U některých plavidel provozovatelé žádají o prodloužení platnosti vydaných lodních osvědčení z důvodu posunutí termínu prohlídky o 6 měsíců do období, kdy nemají pro plavidla využití.



Vydaná osvědčení o vlastnictví plavidla	
Osvědčení o příslušnosti k plavbě na Rýně	17
Osvědčení o vlastnictví plavidla	0

Technický dozor na jiná než malá plavidla				
Vydání nebo prodloužení platnosti dokladu	Technické prohlídky, cejchování	Nově zapsaná plavidla	Změny a prodloužení platnosti – nový doklad	Změny a prodloužení platnosti zapsané do dokladu
Lodní osvědčení plavidla vnitrozemské plavby	188	21	28	254
Osvědčení plovoucího zařízení		34	17	
Povolení, zvláštní povolení		56	X	X
Cejchovní průkaz	6	0	6	0
<b>Celkem</b>	<b>194</b>	<b>111</b>	<b>51</b>	<b>254</b>

Vydané lodní doklady na jiná než malá plavidla 2010–2019



## 6.2. Malá plavidla

Objem počtu podaných žádostí v oblasti malých plavidel byl stejně jako v minulých letech velký. Útvary dokladů plavidel v této oblasti zajišťují pravidelné technické prohlídky malých plavidel, technické prohlídky plavidel před jejich zápisem do rejstříku malých plavidel a to jak nových a použitých, zakoupených v České republice, tak dovezených ze zahraničí, vyřizování žádostí o provedení zápisu změny v rejstříku malých plavidel (např. změna vlastníka, změna motoru apod.), výpisy a výmazy z rejstříku malých plavidel a schvalování technických dokumentací pro vlastní stavbu plavidel. Kromě vyřizování konkrétních žádostí jsou pracovníky oddělení poskytovány veřejnosti odpovědi na dotazy, a to jak telefonické, tak zasláné elektronickou poštou.

Pokud to bylo z organizačních a personálních důvodů možné, žádosti byly vyřizovány v průběhu několika dnů, zcela výjimečně do 30 dní od podání, vždy však v termínech a lhůtách v souladu se správním řádem.

Výjimkou byly žádosti o technickou prohlídku plavidla, které byly podány po ukončení plavební sezony a to pro jednotlivá plavidla v odlehlých lokalitách. Tyto žádosti bylo možné vyřizovat, s ohledem na hospodárnost činnosti úřadu, až po delší době, kdy bylo podáno více žádostí do jedné lokality. Až na výjimky se nedaří přesvědčit provozovatele servisních středisek pro malá plavidla, aby u svých zákazníků sumarizovali poptávku pro provedení technických prohlídek a žádali o jejich provedení v jarních měsících.

Technické prohlídky malých plavidel byly stejně jako v předcházejících letech prováděny v sídlech poboček, ve větší míře než v předchozích letech také na služebně Státní plavební správy ve veřejném přístavu Hluboká nad Vltavou a dále i mimo sídlo poboček, na zveřejněných lokalitách a místech, Mimo tato místa byly technické prohlídky prováděny operativně, podle objemu shromážděných požadavků. Od roku 2018 se provádí evidenční prohlídky nových vodních skútrů také u dovozce plavidel, v době před vlastním prodejem plavidla zákazníkovi. Plánované výjezdy do vybraných lokalit probíhaly již od března. Dřívější zahájení technických prohlídek částečně přispělo k odlehčení objemu požadavků na prohlídky malých plavidel v hlavní plavební sezóně. Při výjezdech na technické prohlídky byly využívány jak služební automobily, tak na vodních dílech služební plavidla.

Komunikace s majiteli a provozovateli plavidel probíhala bez vážnějších komplikací. Jen výjimečně se stává, že provozovatel malého plavidla odřekne dohodnutou prohlídku nebo se řádně neomluví a nedohodne si náhradní termín.

Významnou novinkou v realizaci technických prohlídek malých plavidel je zprovoznění a využití rezervačního systému pro prohlídky prováděné mimo sídla poboček Státní plavební správy. Tento systém umožňuje každému zájemci o technickou prohlídku přistupovat k seznamu termínů a lokalit, v nichž jsou na celou sezónu prohlídky naplánovány. Systém umožňuje správu termínů i lokalit, plánování výjezdů k těmto prohlídkám a také hromadné rozesílání např. organizačních informací směrem k objednatelům prohlídek. Systém se ukázal být velmi užitečným a efektivním nástrojem, a to jak směrem dovnitř úřadu, tak i směrem k žadatelům o technické prohlídky. V systému tak bylo za celou sezónu 2019 zahrnuto 1406 prohlídek, přičemž při 520 z nich byla provedena rezervace přímo žadatelem přes webové rozhraní.

Technický stav malých plavidel jako celku je uspokojivý a dlouhodobě se výrazně nemění. V ojedinělých případech bylo plavidlo při technické prohlídce shledáno technicky nezpůsobilým z důvodu jeho nevyhovujícího technického stavu. V několika případech byly

zjištěny neschválené úpravy konstrukce plavidel, což se týká většinou obytných plavidel vlastní konstrukce. Mezi pravidelně se opakující závady zjištěné při technických prohlídkách patří neúplná povinná výstroj plavidla (např. noční signalizace plavidla, kotvy), na plavidle instalované nechtěné vyhrazené technické zařízení, kdy zvláště u plynových zařízení se jedná o vysoké bezpečnostní riziko, absence bezpečnostních prvků výbavy jako např. hasicích přístrojů a vyústění odpadních vod z plavidla do řeky. Zjištěné nedostatky byly řešeny opakovanou technickou prohlídkou, případně formou správních řízení.

Ve srovnání s uplynulými lety lze konstatovat, že počet nově zapisovaných plavidel již takovou měrou nenarůstá. Došlo i k mírnému poklesu počtu vykonaných technických prohlídek. Přesto zůstává jejich počet velmi vysoký a jejich vykonání v souladu se všemi požadavky je náročnou činností pro všechny útvary dokladů plavidel.

Počet vydaných prozatímních osvědčení je obdobný jako v předešlých letech, jedná se zejména o plavbu malých plavidel v rámci výstav či předvádění a dále jde o případy, kdy vlastník chce s plavidlem plout bezprostředně po provedené technické prohlídce, než mu bude vystaveno osvědčení plavidla. Novelou zákona č. 114/1995 Sb., o vnitrozemské plavbě, v červnu 2019, došlo k omezení doby, na kterou lze prozatímní osvědčení vydat, a to ze 6 měsíců na jeden měsíc.

V roce 2019, stejně jako v předchozích letech, proběhlo několik zkušebních plaveb u malých plavidel, která jsou provozovateli určena pro provoz v půjčovně malých plavidel a mohou je vést osoby bez průkazu způsobilosti. Všechna tato malá plavidla při zkušební plavbě vyhověla stanoveným podmínkám a bylo jim vystaveno nové lodní osvědčení s úředním záznamem o způsobilosti plavidla pro tento druh půjčovny. V případě plavidel určených pro provoz v půjčovně lze konstatovat, že zájem provozovatelů o schválení těchto plavidel v průběhu let neochabuje.

Technický stav malých plavidel je uspokojivý a lze konstatovat, že většina provozovatelů přistupuje zodpovědně k údržbě svých převážně rekreačních plavidel a udržuje je v technicky způsobilém stavu.

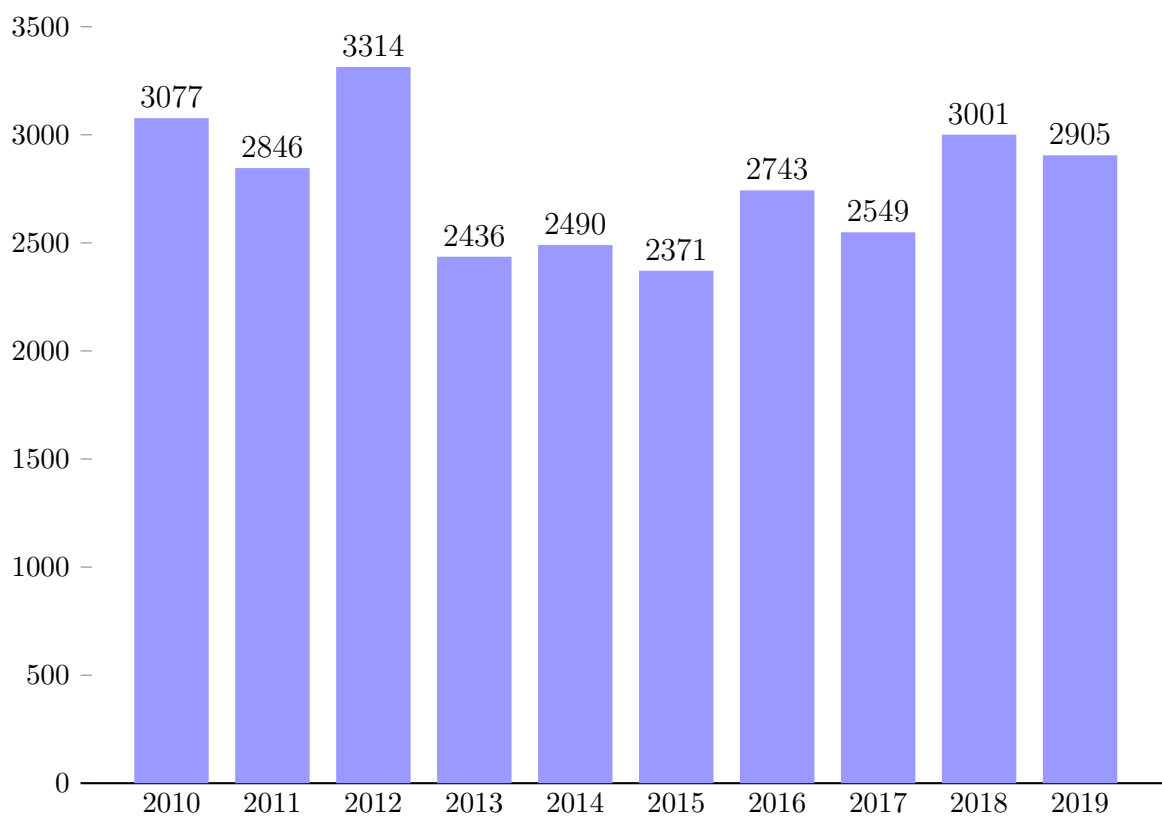
V oblasti schvalování dokumentací a povolování staveb malých plavidel a malých plovoucích zařízení byly, stejně jako v předešlých letech, ke schválení předkládány v největší míře dokumentace ke stavbě malých plavidel s vlastním strojním pohonem a plovoucích zařízení. Množství formálních vad a zásadních konstrukčních nedostatků dokumentací, které jsou předkládány ke schválení, se v průběhu let u samovýrobců plavidel, kteří si zpracovávají dokumentace sami, významně nemění. Dokumentace předkládané odborně způsobilými osobami byly až na výjimky předkládány kompletní, se všemi požadovanými údaji. Pro zvýšení úspěšnosti žadatelů o schválení technické dokumentace slouží podrobně zpracované pokyny zveřejněné na webových stránkách úřadu. Úřad žadatelům trvale nabízí i možnost osobní nebo e-mailové konzultace pro dopracování jejich dokumentací s cílem zkrátit dobu schvalovacího řízení.

V roce 2019, v hlavní rekreační sezóně, na nádržích vltavské kaskády proběhlo několik kontrol plavebního provozu, kterých se zúčastnili i technici útvaru dokladů plavidel. V rámci kontrolní činnosti zaměřené na bezpečnost plavebního provozu tak proběhl i dohled na technickou způsobilost plavidel.

Technický dozor na malá plavidla				
Vydání nebo prodloužení platnosti dokladu	Technické prohlídky	Nově zapsaná plavidla	Změny a prodloužení platnosti – nový doklad	Změny a prodloužení platnosti zapsané do dokladu
Lodní osvědčení plavidla malého plavidla	2799	70	283	395
Mezinárodní osvědčení rekreačního plavidla		891	1661	785
<b>Celkem</b>	<b>2799</b>	<b>961</b>	<b>1944</b>	<b>1180</b>

Schvalování dokumentací plavidel	
Počet vydaných Průkazů způsobilosti typu	2
Počet vydaných Osvědčení o schválení technické dokumentace	25

Vydaná lodní osvědčení na malá plavidla 2010–2019



### 6.3. Plavební rejstřík a rejstřík malých plavidel

U zápisu do rejstříku drtivě převažují nově zapisovaná malá, zejména rekreační plavidla nad ostatními plavidly. Stagnace nákladní lodní dopravy a omezená splavnost některých vodních cest v České republice má vliv na zanedbatelný počet nově zapsaných velkých plavidel. V případě malých plavidel došlo v roce 2019 po letech strmého růstu poprvé k mírnému poklesu počtu nově zapsaných plavidel. Přesto je objem jejich evidence mnohonásobně vyšší ve srovnání s plavidly velkými.

V roce 2019 byl postupně ukončen převod evidence plavidel v rámci rejstříku v případě změny vlastnictví plavidel dle bydliště nového vlastníka. Pokud nový vlastník spadá do působnosti jiné pobočky, evidence zůstává na stávající pobočce. Mnoho nových vlastníků tuto skutečnost kvituje vzhledem k tomu, že nemusí být provedena změna evidenčního označení plavidla.

Vzhledem k nízkému počtu nově zapsaných velkých plavidel do plavebního rejstříku je možné většinu z nich uvést i zde. Dovezena a zapsána do plavebního rejstříku tak například byla nová osobní loď s platným prozatímním osvědčením vystaveným ve Spolkové republice Německo. U této nové osobní lodě jsou hlavním strojním pohonem dva zabudované elektromotory s celkovým výkonem 110 kW. Dalším plavidlem zapsaným v roce 2019 do plavebního rejstříku je tlačný člun – nosič jeřábu a plovoucí stroj – sací bagr určený k odbahňování rybníků. Mezi nově zapsaná plavidla v plavebním rejstříku patří také převozní loď bez vlastního strojního pohonu pro skalní jezero Adršpach, motorová nákladní loď, ovšem s rokem stavby 1955, a kolečkový bagr pro pískovnu Polerady. Smutným příkladem opačného postupu – tedy výmazu z plavebního rejstříku je ale třeba motorová nákladní loď typu MNL 11600 z roku 1975 z důvodu její šrotace.

Do plavebního rejstříku bylo v minulém roce zapsáno také celkem 18 nových plovoucích zařízení. V 11 případech se jednalo o mola pro vyvazování malých plavidel, o čtyři obytná plavidla, dvě plovoucí garáže a jedno přístaviště pro malé plavidlo se šatnou.

Nová malá plavidla, nově zapisovaná do rejstříku malých plavidel, jsou vyrobena převážně v zahraničí. Poměr malých plavidel s vlastním pohonem a malých plavidel s plachtou zůstává již řadu let stejný a vyznívá ve prospěch plavidel s vlastním pohonem. Minimálně ze dvou třetin se jedná o plavidla vyhovující požadavkům nařízení vlády č. 96/2016 Sb., o rekreačních plavidlech a vodních skútrech, a vybavená CE prohlášením o shodě s odkazem na odpovídající evropskou směrnici dle roku stavby plavidla. Většina prodejů se realizuje přes dovozce a prodejce v České republice. Zvýšil se také počet malých plavidel individuálně dovezených ze zahraničí, zvláště z Ukrajiny a Číny, mnohdy prostřednictvím e-shopů. U těchto dovozů vznikají problémy s doklady potřebnými pro zápis plavidla do rejstříku, kdy kupující mnohdy obtížně získává od prodejce zvláště CE prohlášení o shodě. Menší zastoupení na trhu mají plavidla českých výrobců a vlastní stavby plavidel podle schválené technické dokumentace. U českých výrobců, až na výjimky, převládají obytná plavidla tzv. hausbóty. Jejich rozměry se zvětšují a dnešním standardem jsou plavidla s délkou přes 10 metrů.

Největší podíl u nových plavidel tvoří gumotextilní plavidla s přívěsným motorem vyrobená v Číně, na Ukrajině a Lotyšsku. Další část tvoří laminátová nebo hliníková plavidla a vodní skútry. Plavidla jsou vyrobená většinou v Polsku, severoamerickém kontinentě nebo České republice. Přetrvává i poměrně velký počet nově zapisovaných vodních skútrů.

Nejmenší položkou jsou plavidla vlastní stavby postavená podle schválené technické dokumentace.

V první polovině roku 2019 proběhlo na Státní plavební správě – pobožce Praha jednání se zástupcem výrobce lodních motorů ve věci úpravy výkonu u přívěsných lodních motorů. Jednalo se o motory výkonové řady 15 HP (11 kW) a 20 HP (15 kW), u kterých lze na přání vlastníka snížit výkon pod 10 kW při zachování hodnot, které výrobce garantuje v CE prohlášení o shodě u daného motoru. Hlavním důvodem této úpravy je, aby vlastníci mohli výše uvedené přívěsné motory používat při plavbě na těch vybraných českých vodních cestách, kde platí u spalovacích motorů plavidel omezení výkonu do 10 kW.

Stálý zájem také přetrvává o dovozy použitých malých plavidel ze zahraničí. Zde se jedná jak o dovozy individuální, tak i prostřednictvím osob hromadně dovážející plavidla do České republiky. Individuální dovozy jak plavidel s vlastním pohonem, tak i plachetnic se realizují především z Nizozemí, Spolkové republiky Německa, Švýcarska, Itálie, Španělska a Polska. Technický stav použitých plavidel byl, přes jejich obvykle vysoké stáří, vcelku uspokojivý.

V roce 2019 bylo na pobočkách Státní plavební správy zamítnuto celkem čtrnáct žádostí o zapsání plavidla do rejstříku malých plavidel. Ve dvou případech to bylo z důvodu, že plavidla již byla do rejstříku zapsána. Jednalo se tak o identická plavidla, která nebylo možné duplicitně zapsat do rejstříku malých plavidel. V dalších případech bylo například u plavidel dovezených ze Spojených států amerických zjištěno, že CE štítek instalovaný na plavidle a předložené CE prohlášení o shodě nebyly vydány výrobcem plavidla a jednalo se tak o pokus přihlásit plavidla na základě předložených nepravdivých listin, případně nebyl žadatel schopen předložit CE prohlášení o shodě s potřebnými náležitostmi. V dalším případě pak žadatel nebyl schopen hodnověrně doložit nabývací titul k plavidlu a v dalším pak hodnověrný nabývací titul k přívěsnému motoru. V několika případech, v době před vlastním podáním žádosti žadatelem, byly technikem zjištěny skutečnosti, které bránily provedení technické prohlídky a následnému zápisu plavidla do rejstříku jako např. přestavba přívěsného motoru z různých motorů, nevěrohodné štítky výrobce na plavidle, nebo motorech apod.

Státní plavební správa v případě pochybností u předkládaných dokladů a listin úzce spolupracuje jak s oprávněnými úřady evropských států, tak i s dovozci plavidel a motorů do České republiky.

Zaměstnanci útvaru dokladů plavidel byli často kontaktováni s dotazy zájemců o koupi použitého plavidla dovezeného ze zahraničí na doklady a listiny potřebné k zápisu takového malého plavidla do rejstříku. V několika případech byli tito zájemci upozorněni na vážné nedostatky v předkládaných dokladech a na možné problémy při vyřizování žádosti o zápis plavidla do rejstříku.

Co se týká vlastnických vztahů, za zmínku stojí situace, kdy žadatel podal žádost o změnu vlastnictví plachetnice na svoji osobu. K žádosti bylo přiloženo v 19. vyhotovených odstoupení od kupní smlouvy o převodu vlastnických podílů, která neobsahovala ověřená prohlášení všech spoluvlastníků plavidla. Vzhledem k tomu, že žadatel všechna požadovaná prohlášení nedoložil, také z důvodu úmrtí dvou spoluvlastníků, byla žádost o vydání dokladu plavidla zamítnuta.

Plavidla zapsaná a vymazaná v plavebním rejstříku v roce 2019		
	Zapsaná	Vymazaná
Praha	21	8
Děčín	11	3
Přerov	9	1
<b>Celkem</b>	<b>41</b>	<b>12</b>

Plavidla zapsaná a vymazaná v plavebním rejstříku malých plavidel v roce 2019		
	Zapsaná	Vymazaná
Praha	610	110
Děčín	108	11
Přerov	219	35
<b>Celkem</b>	<b>937</b>	<b>156</b>

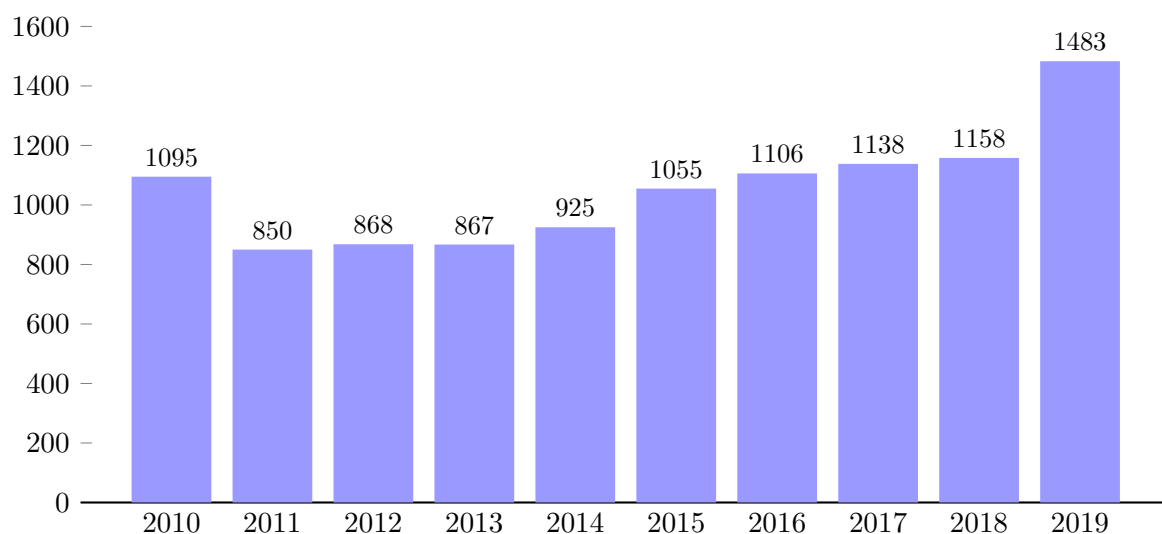
Plavidla evidovaná v plavebním rejstříku k 31. 12. 2019				
Druh plavidla	Počet <sup>1</sup>	Výkon [kW]	Nosnost [t]	Obsaditelnost [os]
Osobní lodě	103	15183	X	14760
Motorové nákladní lodě	62	26678	61352	X
Remorkéry	118	37895	X	X
Vlečné čluny <sup>2</sup>	10	X	1610	X
Tlačné čluny	173	X	74414	X
Převozní lodě	91	1240	378	2663
Speciální lodě	20	2287	1193	230
Plovoucí stroje	100	2114	1489	X
Plovoucí zařízení	806	X	11705	2296
<b>Celkem</b>	<b>1483</b>	<b>85397</b>	<b>152141</b>	<b>19949</b>

<sup>1</sup>Plavidla bez ohledu na platnost lodního osvědčení.

<sup>2</sup>Včetně vlečno-tlačných člunů.

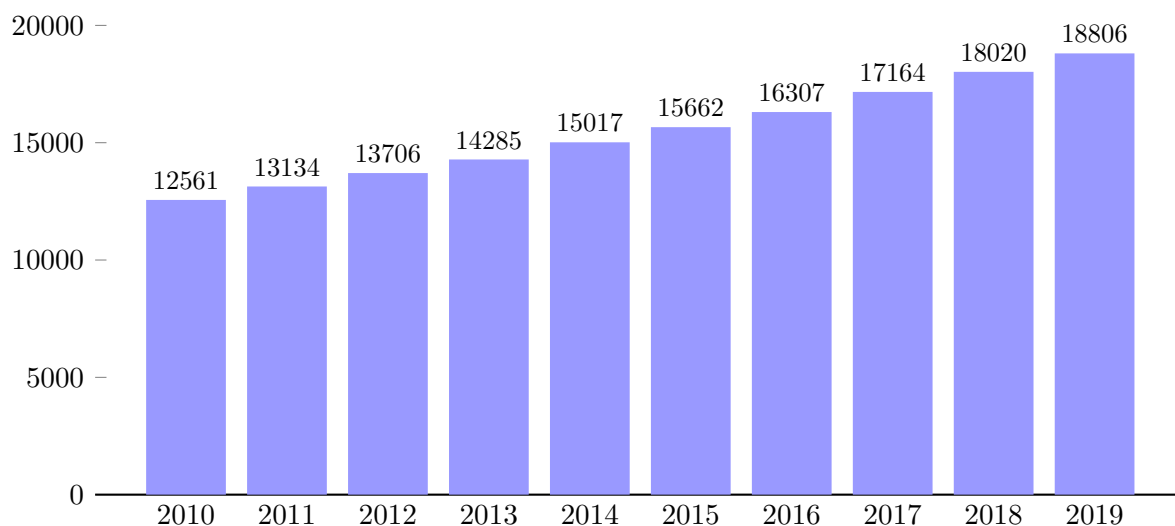


### Plavidla jiná než malá zapsaná v plavebním rejstříku za posledních 10 let



Plavidla evidovaná v rejstříku malých plavidel 31. 12. 2019	
Druh malého plavidla	Počet
Malé plavidlo s vlastním pohonem	14960
Plachetnice	3103
Malé plavidlo bez vlastního pohonu	623
Vodní skútry	120
Převozní lodě	0
<b>Celkem</b>	<b>18806</b>

### Plavidla malá zapsaná v rejstříku malých plavidel a plavebním rejstříku za posledních 10 let



## 7. Zkoušky způsobilosti členů posádek plavidel

### 7.1. Zkoušky způsobilosti členů posádek plavidel jiných než malých

V průběhu roku 2019 byl zaznamenán opět velký zájem o zkoušky vůdců plavidel jiných než malých. Na pobočce Děčín stále trvá zvýšený zájem plavecké veřejnosti o získání způsobilosti kapitána kategorie B. Zkušebním dnem kapitánských zkoušek, byla opět už osvědčená středa, kdy je k dispozici více zkušebních komisařů, vzhledem k jejich povinnostem v neúřední dny. Zájem o získání způsobilosti Lodník trval i v tomto roce.

Na pobočce Praha a Přerov jde naopak o zkoušky kapitánů kategorie C s praxí 12 měsíců a následnou praktickou zkouškou. Kromě zkoušek vyhlášených v sídle pobočky Praha bylo provedeno i sedm mimořádných praktických zkoušek mimo sídlo pobočky Praha, například na Rybníku Svět v Třeboni, ve Frymburku na Lipně, v Dolánkách a ve Štětí. Počet uchazečů těchto zkoušek se velmi výrazně zvýšil, nejen s přibývajícími kapitány bez úplné praxe, ale i v souvislosti s nutností provedení praktických zkoušek u vůdců plavidel jednoho z provozovatelů. Na pobočce Přerov, byly organizovány praktické zkoušky v šesti termínech na lokalitách: Dalešice, Pasohlávky, Vranov, Veselí nad Moravou, Brno a Lednice. Přerovská pobočka dále zaznamenala zvýšený počet uchazečů o zkoušku strojmistra – bagry. Důvodem byla generační obměna pracovníků na šterkovnách.

V rámci nově vydávaných průkazů vůdců plavidel jiných, než malých byla vydávána také osvědčení na přepravu cestujících a traťová osvědčení pro kapitány B na zahraniční úsek Labe. Nadále trval zájem také o zkoušky způsobilosti k vedení plavidla pomocí radaru. Tyto zkoušky začala pořádat na podzim roku 2019 vedle pobočky Praha i pobočka Děčín. Ze strany plavecké veřejnosti byl o tyto zkoušky velký zájem. Oproti tomu zájem o zkoušky nových provozovatelů vodní dopravy pro cizí potřeby je na všech pobočkách trvale malý. Nadále byly, jako v předešlých letech, organizovány zkoušky a vydávána osvědčení v oblasti osvědčení pro přepravu nebezpečného nákladu ADN, do které spadají nejen zkoušky, ale i obnovy již získaných osvědčení v posledním roce jejich pětileté platnosti. Plaveckou veřejností bylo velice kladně přijato, že bylo pro tuto způsobilost v České republice více zkouškových termínů než v uplynulých letech. V roce 2019 se zvýšil zájem o zkoušky bezpečnostního poradce na přepravu nebezpečných věcí a o obnovu stávajících osvědčení v rámci posledního roku jejich pětileté platnosti. Bez výrazných výkyvů je objem žadatelů o zkoušky inspektorů určeného technického zařízení na plavidle, zde přibýlo několik nových odborníků. Bohužel však jejich struktura a rozmístění v lokalitách není ideální. To zvláště platí u inspektorů pro plynová zařízení. Trval zájem o nově vydávané plavecké služební knížky (dále jen PSK) a stejně tak i počet stávajících držitelů žádal o výměnu již popsaných původních knížek. Spolu s touto činností jsou do těchto dokladů prováděny aktualizace záznamů zdravotní způsobilosti a zapisovány změny osobních údajů. Na pobočce Děčín byl absolventům Střední školy lodní dopravy prováděn zápis dodatku ke způsobilosti lodník pro uznání této způsobilosti na Rýně přímo na základě výučního listu. S evidencí PSK souvisí velký objem činností při ověřování praxe předkládané ke kontrole a s aktualizací dalších změn. Nebyl zaznamenán výskyt falešných PSK ani problémy s jejich užíváním v zahraničí. Byl zjištěn jeden neoprávněný zápis do PSK. Na pobočce Přerov zájem o úkony spojené s vydáváním PSK a ověřováním praxe v nich klesá.

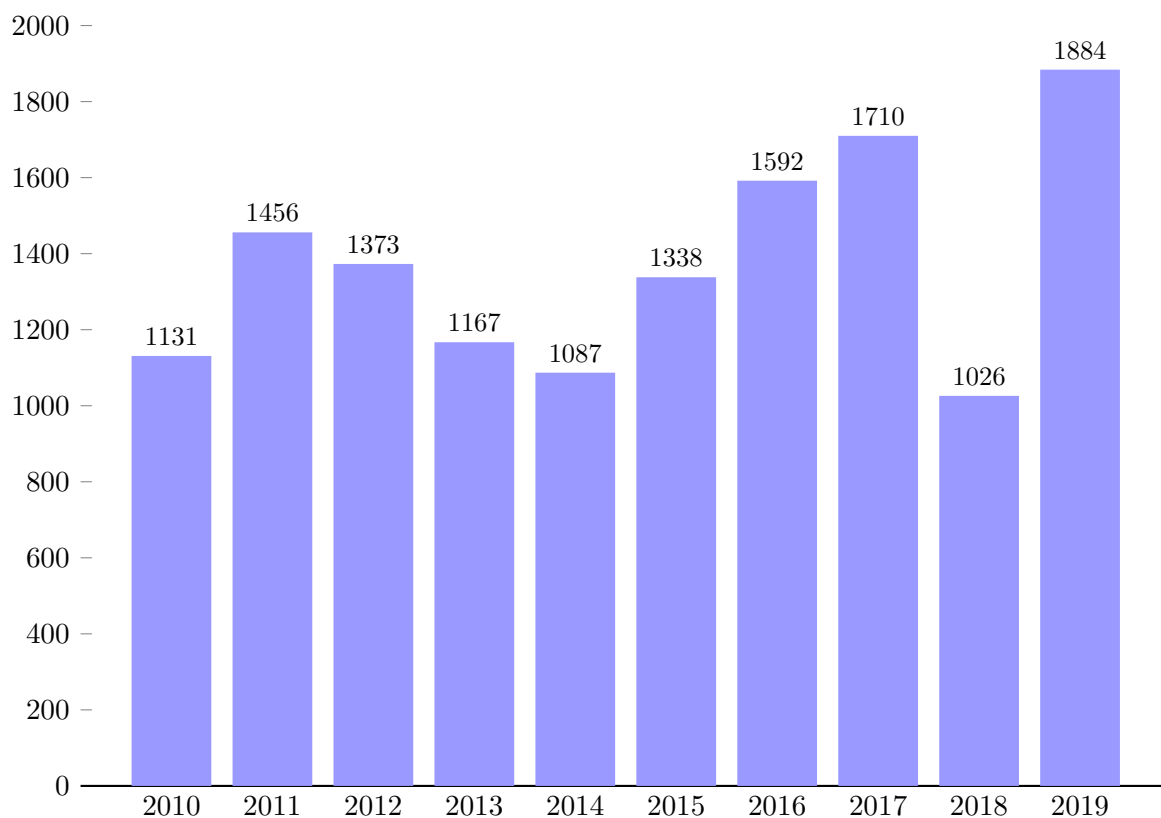
Zkoušky způsobilosti vůdců plavidel a členů posádek plavidel						
Způsobilost	Počet zkušebních dnů	Počet žadatelů	Noví držitelé způsobilosti	Celkem vydáno průkazů v roce 2019	Z toho bez zkoušky (ne jako nový doklad)	Počet držitelů způsobilostí k 31. 12. 2019
Lodník	17	70	8	1702	243	5527
Kapitán B	29	112	47	128	28	1168
Kapitán C		58	15		26	492
Strojmistr		8	8		0	271
Převozník		1	1		0	72
Způsobilost k vedení plavidla pomocí radaru	8	66	52	54	2	603

Vydané plavecké služební knížky		
Pracoviště	Počet	
	2019	k 31. 12. 2019
Pobočka Praha	152	2119
Pobočka Děčín	429	6914
Pobočka Přerov	121	3654
Celkem	702	12687

Zkoušky způsobilosti žadatelů o ostatní průkazy a osvědčení						
Způsobilost	Počet zkušebních dnů	Počet žadatelů	Noví držitelé způsobilosti	Celkem vydáno průkazů v roce 2019	Z toho bez zkoušky (ne jako nový doklad)	Počet držitelů způsobilostí k 31. 12. 2019
Inspektor určeného technického zařízení	6	6	3	3	0	55
Provozování vodní dopravy pro cizí potřeby	17	6	26	6	0	275
Přeprava nebezpečných věcí (ADNR)	17	86	52	216	275	1396
Bezpečnostní poradce pro přepravu nebezpečných věcí	1	5	2	5	3	26
Celkem	X	103	83	230	278	1752

Vlastníci průkazů inspektora určeného technického zařízení k 31. 12. 2019	
Zařízení	Počet
Tlaková (z toho parních kotlů)	18 (3)
Plynová	20
Elektrická silnoproudá	27
Zdvihací	8
<b>Celkem</b>	<b>73</b>

Vydané průkazy způsobilosti na jiná než malá plavidla 2010–2019



## 7.2. Zkoušky způsobilosti vůdců malých a rekreačních plavidel

V oblasti zkoušek způsobilosti vůdců malých a rekreačních plavidel byly v roce 2019 organizovány zkoušky v místě sídla pobočky. Zkušební dny mimo sídlo pobočky byly organizovány v Hradci Králové, Hlučíně, Českých Budějovicích a na služebně Státní plavební správy v přístavu Hluboká nad Vltavou, kde nově zahájila Státní plavební správa pravidelné zkoušky v září 2019. V tomto roce proběhly zkoušky zatím ve 2 zkušebních dnech.

V roce 2019 došlo ke zvýšení počtu žadatelů, kteří chtějí získat oprávnění vůdců malých plavidel pro plavidla bez omezení výkonu motoru a plochy plachet. Tento trend je zřejmě způsoben větším počtem uchazečů, kteří procházejí školicími středisky.

Neustále přetrvává velký počet žadatelů, kteří se k vlastní zkoušce nedostaví. Dochází tak ke snížení celkové kapacity zkoušek.

V roce 2019 byl zaznamenán výrazný pokles zájmu o vydání náhradních dokladů pro oblast plavby 2.0 – 3.0.

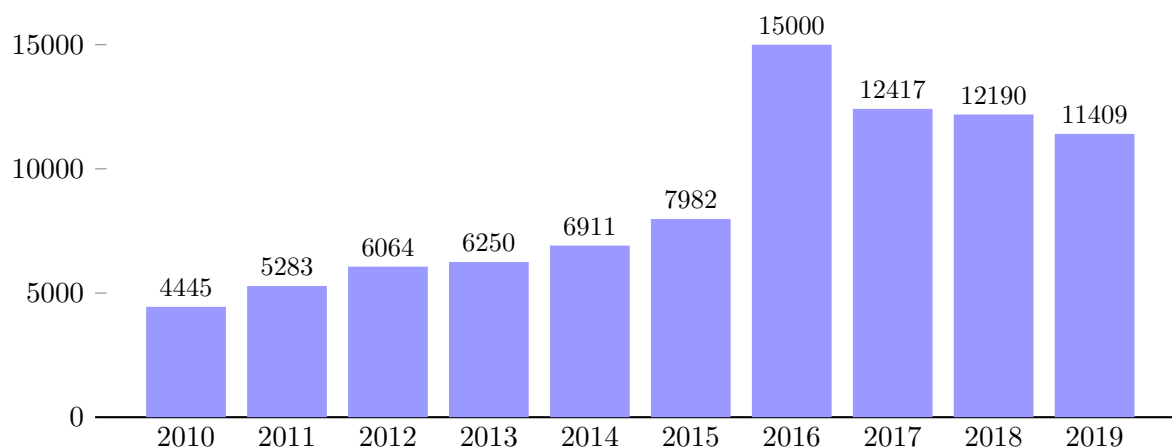
Mezi vyměňovanými průkazy je velký počet těch, kterým již byla ukončena doba platnosti.

Zkoušky způsobilosti vůdců malých a rekreačních plavidel						
Způsobilost	Počet zkušebních dnů <sup>1</sup>	Počet žadatelů	Noví držitelé průkazu	Celkem vydáno průkazů v roce 2019	Z toho bez zkoušky (ne jako nový doklad)	Počet držitelů průkazu způsobilosti k 31.12.2019
Vůdce malého plavidla	112	4461	3654	6772	2802	92249
Vůdce rekreačního plavidla – způsobilost I <sup>2</sup>	X	4395	3647	6560	2601	49933
Vůdce rekreačního plavidla – způsobilost C	110	3426	2504	4637	1862	42604

<sup>1</sup>Počet dnů, kdy byly jednotlivé způsobilosti zkoušeny.

<sup>2</sup>Způsobilost je přiznána na základě získání způsobilosti vůdce malého plavidla.

Vydané průkazy způsobilosti na malá a rekreační plavidla 2010–2019



### 7.3. Zkoušky způsobilosti k získání pověření nebo odborné způsobilosti k ověřování praktických dovedností při vedení malého plavidla

Zkoušky způsobilosti pořádané pro kategorii M a M24 proběhly v prostoru jezu v Praze-Modřanech, a to ve všech čtyřech plánovaných termínech. Zkoušky způsobilosti pro kategorii S byly uspořádány v Marině Orlick na přehradní nádrži Orlick, z plánovaných 3 termínů se díky nezájmu žadatelů uskutečnil pouze jeden termín.

Odborná úroveň žadatelů není ve všech případech dostačující, kromě toho se žadatelé často omlouvali i z vážných pracovních či rodinných důvodů, svědčí o tom počet vydaných pověření k ověřování. Polovina žadatelů (6 osob) čeká na vykonání řádné či opravné zkoušky v roce 2020.

Zkoušky způsobilosti k získání pověření nebo odborné způsobilosti k ověřování praktických dovedností při vedení malého plavidla <sup>*)</sup>				
Způsobilost	Počet zkušebních dnů	Počet žadatelů	Celkem vydáno průkazů v roce 2019	Počet držitelů průkazu způsobilosti k 31.12.2019
Pověření k ověřování	5	12	6	168
Odborná způsobilost k ověřování	5	6	5	70

<sup>\*)</sup> Na jednu žádost lze vydat pověření k ověřování i potvrzení o odborné způsobilosti k ověřování – prosté součty tedy nemusí souhlasit.

## 8. Výkon státní správy

### 8.1. Správní rozhodnutí

#### Oblast dozoru na vodní cesty

V oblasti dozoru na vodní cesty bylo v roce 2019 vydáno celkem 107 správních rozhodnutí ve smyslu zákona č. 500/2004 Sb., správní řád, a č. 114/1995 Sb., o vnitrozemské plavbě. Proti těmto povolením bylo podáno 1 odvolání.

Ve věci povolení provozování pozemní části přístavu nebylo vydáno žádné rozhodnutí.

Bylo vydáno 71 povolení k provozu, z toho 23 povolení k provozu přístaviště, 45 povolení k provozu vývaziště, 2 povolení k provozu překladiště a 1 povolení k provozu kotviště. Proti těmto povolením nebylo podáno odvolání.

Ve věci povolení umístění nebo odstranění plavebního značení bylo vydáno 12 rozhodnutí, z toho žádné se netýkalo odstranění značení. Proti těmto rozhodnutím nebylo podáno odvolání.

Ve věci vydání opatření obecné povahy, kterým se vymezí část vodní cesty pro plutí malých plavidel, při kterém se nepoužijí povinnosti vůdce plavidla ve smyslu § 30a odst. 1 písm. a) bylo vydáno 5 opatření.

Ve věci vydání opatření obecné povahy, kterým se vymezí část vodní cesty pro provozování vodního lyžování a obdobných činností provozovaných ve vleku za plavidlem byla vydána 2 opatření.

Ve věci vydání povolení k provozu půjčovny malých plavidel bylo vydáno 17 povolení. Vedle toho byla ve 4 případech řízení o vydání povolení usnesením zastavena. Proti těmto povolením bylo podáno 1 odvolání.

Půjčovny plavidel			
	Počet	Počet plavidel nepodléhajících evidenci	Počet plavidel podléhajících evidenci
Půjčovny plavidel, k jejichž vedení není potřeba průkaz způsobilosti, pouze neevidovaná plavidla	100	1476	X
Půjčovny plavidel, k jejichž vedení není potřeba průkaz způsobilosti, pouze evidovaná plavidla	23	X	68
Půjčovny plavidel, k jejichž vedení není potřeba průkaz způsobilosti	35	306	67
Půjčovny plavidel, k jejichž vedení je potřeba průkaz způsobilosti	11	X	31
Půjčovny plavidel s i bez průkazu způsobilosti k vedení	32	358	34

## **Oblast dozoru na plavební provoz**

V oblasti dozoru na plavební provoz bylo v roce 2019 vydáno celkem 661 správních rozhodnutí ve smyslu zákona č. 500/2004 Sb., správní řád, zákona č. 114/1995 Sb., o vnitrozemské plavbě, zákona č. 254/2001 Sb., o vodách (vodní zákon), a zákona č. 250/2016 Sb., o odpovědnosti za přestupky a řízení o nich. Proti těmto rozhodnutím bylo podáno 15 odvolání.

Z toho, ve správním řízení vedeném podle zákona č. 500/2004 Sb., správní řád, pro spáchání přestupku dle zákona č. 114/1995 Sb., o vnitrozemské plavbě, bylo vydáno 34 rozhodnutí. Proti těmto rozhodnutím bylo podáno 7 odvolání.

V přestupkovém řízení podle zákona č. 250/2016 Sb., o odpovědnosti za přestupky a řízení o nich, pro spáchání přestupku podle zákona č. 114/1995 Sb., o vnitrozemské plavbě, bylo vydáno 175 rozhodnutí. Souběh dvou přestupků byl projednáván ve 13 případech. Proti těmto rozhodnutím bylo podáno 5 odvolání.

Ve správním řízení vedeném podle zákona č. 500/2004 Sb., správní řád, pro spáchání přestupku podle zákona č. 254/2001 Sb., o vodách (vodní zákon), bylo vydáno 1 rozhodnutí. Proti tomuto rozhodnutí nebylo podáno odvolání.

V přestupkovém řízení podle zákona č. 250/2016 Sb., o odpovědnosti za přestupky a řízení o nich, pro spáchání přestupku podle zákona č. 254/2001 Sb., o vodách (vodní zákon), bylo vydáno 1 rozhodnutí. Proti tomuto rozhodnutím nebylo podáno odvolání.

Pro souběh porušení zákona č. 114/1995 Sb., o vnitrozemské plavbě, a č. 254/2001 Sb., o vodách (vodní zákon), v řízení podle zákona č. 500/2004 Sb., správní řád, nebo v řízení podle zákona č. 250/2016 Sb., o odpovědnosti za přestupky a řízení o nich, bylo vydáno 5 rozhodnutí. Proti těmto rozhodnutím nebylo podáno odvolání.

Podle zákona č. 500/2004 Sb., správní řád, bylo vydáno 351 povolení ke konání akce na sledované vodní cestě, 20 rozhodnutí uzavírajících šetření plavební nehody, 14 rozhodnutí o zákazu plavby v řízení na místě, 5 rozhodnutí o zastavení přestupkového řízení, 2 usnesení o ustanovení, či vyloučení účastníka řízení, 1 rozhodnutí, kterým se účastníku řízení nařídila povinnost zdržet se protiprávního jednání, 2 rozhodnutí týkající se povolení zvláštní přepravy, 1 rozhodnutí o neudělení výjimky pro plavbu do uzavřené vodní plochy a v 1 případě usnesení o přerušování řízení. Proti těmto rozhodnutím byla podána 3 odvolání.

Ve věci vydání opatření obecné povahy, kterým se omezuje nebo zastavuje provoz na vodní cestě ve smyslu § 22a zákona č. 114/1995 Sb., o vnitrozemské plavbě, bylo vydáno 107 opatření. Proti těmto opatřením nebylo podáno odvolání.

## **Oblast dokladů plavidel**

V oblasti dokladů plavidel bylo v roce 2019 vydáno celkem 89 rozhodnutí. Proti těmto rozhodnutím nebylo podáno odvolání.

V oblasti evidence plavidel bylo vydáno 14 rozhodnutí.

V oblasti vydávání plavebního dokladu bylo vydáno 15 rozhodnutí o povolení zvláštní přepravy, 37 rozhodnutí o povolení umístění plavidla na vodní cestě a 2 rozhodnutí o vrácení správního poplatku.



V oblasti schvalování technické dokumentace a typu malého plavidla bylo vydáno 27 rozhodnutí.

### **Oblast dokladů osob**

V oblasti dokladů osob bylo v roce 2019 vydáno celkem 361 rozhodnutí. Proti těmto rozhodnutím bylo podáno 1 odvolání.

V oblasti jiných, než malých plavidel bylo vydáno 42 rozhodnutí o nevydání průkazu způsobilosti, z toho se 30 rozhodnutí týkalo kapitánů, 4 rozhodnutí lodníka, 4 rozhodnutí osvědčení o zvláštních znalostech ADN, 3 rozhodnutí o uznání jiných způsobilostí a 1 rozhodnutí o zneplatnění průkazu způsobilosti. Proti těmto rozhodnutím nebylo podáno odvolání.

V oblasti malých plavidel bylo vydáno 319 rozhodnutí o nevydání průkazu způsobilosti. Proti těmto rozhodnutím bylo podáno 1 odvolání.

V oblasti vydávání pověření k ověřování bylo vydáno 6 pověření k ověřování praktických dovedností při vedení malého plavidla a 5 osvědčení o odborné způsobilosti k ověřování praktických dovedností při vedení malého plavidla. V této oblasti bylo vydáno 1 rozhodnutí o nevydání pověření. Proti tomuto rozhodnutí nebylo podáno odvolání.

Při uznávání odborné kvalifikace podle zákona č. 18/2004 Sb., bylo vydáno 42 rozhodnutí o uznání odborné kvalifikace.

### **Odvolací řízení**

Legislativně právní útvar předal v uplynulém roce odvolacímu orgánu, tedy Ministerstvu dopravy, celkem 12 odvolání proti rozhodnutí Státní plavební správy a 1 podnět k přezkumnému řízení. 7 rozhodnutí Státní plavební správy byla odvolacím orgánem potvrzena a 2 rozhodnutí byla odvolacím orgánem vrácena k novému projednání. O 3 odvoláních doposud nebylo rozhodnuto. V Přezkumném řízení bylo nadřízeným správním orgánem 1 rozhodnutí Státní plavební správy zrušeno a věc vrácena k projednání.

## **8.2. Jiné správní akty a kontrolní činnost**

V hodnoceném období bylo vydáno 130 závazných stanovisek podle § 5a zákona č. 114/1995 Sb., o vnitrozemské plavbě, ve znění pozdějších předpisů.

Bylo vydáno 167 stanovisek podle IV. části zákona č. 500/2004 Sb., správní řád, k umístění plovoucích zařízení, která byla podkladem pro vydání vodoprávního souhlasu.

Zaměstnanci Státní plavební správy se zúčastnili celkem 88 vodoprávních a stavebních řízení jako zástupci dotčeného orgánu státní správy.

Vydána byla 61 vyjádření k územním plánům sídelních útvarů a velkých územních celků. Vyjádření Státní plavební správy jsou respektována a zapracovávána do projednávaných dokumentací a vydaných povolení.

Bylo provedeno 7 kontrol provozovatele pozemní části přístavu.

V oblasti vydávání pověření a odborné způsobilosti k ověřování praktických dovedností při vedení malého plavidla bylo provedeno 9 kontrol ověřování praktických dovedností při vedení malého plavidla na vodě a 9 kontrol se zaměřením na vedení záznamů o ověření praktických dovedností u pověřených osob. Výsledky kontrol prokazují stoupající kvalitu provádění ověřování praktických dovedností, odráží se v nich postupné získávání

zkušeností pověřených osob s touto činností i důsledná kontrolní činnost Státní plavební správy. Nejvíce drobnějších nedostatků bylo zaznamenáno při kontrole vedení záznamů o ověřování, neboť ne všechny osoby, které byly v evidenci Státní plavební správy, se nacházely v evidenci kontrolované osoby. Vždy však byly kontrolované osoby schopny tento nedostatek vysvětlit, šlo většinou o nepozornost při vedení evidence. Kontroly na vodě proběhly s velmi dobrým výsledkem, kontrolované osoby byly na dobré odborné úrovni. Jediný výrazný nedostatek byl v jednom případě v používání plavidla nedostatečných parametrů, které jsou vyhláškou č. 42/2015 Sb. stanoveny. Kontrolovaná osoba dostala lhůtu k odstranění nedostatku a její činnost se bude dále sledovat.

## 9. Průřezová a metodická činnost

### Oblast legislativních a právních věcí

Legislativně právní útvar Státní plavební správy poskytoval v hodnoceném období odbornou pomoc všem útvarům a pobočkám Státní plavební správy, zejména v podobě konzultací konkrétních správních řízení a při řešení složitých aplikačních problémů. Zaměstnanci byli pravidelně seznamováni s aktuálními právními normami elektronickou formou nebo na metodických setkáních, která jsou pravidelně organizována odborem kontroly a metodiky. V roce 2019 nabyla účinnost novela zákona č. 135/2019 Sb., kterou se mění zákon č. 114/1995 Sb., o vnitrozemské plavbě. Dne 14. 6. 2019 nabyla účinnost část novely zákona, která transponovala směrnici EU 2016/1629, kterou se stanoví technické požadavky pro plavidla vnitrozemské plavby, mění směrnice 2009/100/ES a zrušuje směrnice 2006/87/ES. S výše uvedenou novelou zákona proběhla i novelizace prováděcích vyhlášek:

- č. 136/2019 Sb., kterou se mění vyhláška č. 223/1995 Sb., o způsobilosti plavidel k provozu na vnitrozemských vodních cestách, ve znění pozdějších předpisů,
- č. 137/2019 Sb., kterou se mění vyhláška č. 356/2009 Sb., o informacích zaznamenávaných v Říčních informačních službách,
- č. 138/2019 Sb., kterou se mění vyhláška č. 334/2015 Sb., o vedení rejstříku malých plavidel a technické způsobilosti malých plavidel, převozních lodí a plovoucích zařízení k provozu na vodních cestách,
- č. 139/2019 Sb., kterou se mění vyhláška č. 222/1995 Sb., o vodních cestách, plavebním provozu v přístavech, společné havárii a dopravě nebezpečných věcí, ve znění pozdějších předpisů, a vyhláška č. 67/2015 Sb., o pravidlech plavebního provozu (pravidla plavebního provozu).

Uvedené vyhlášky nabyly účinnosti dne 19. 6. 2019.

Další část novely zákona č. 135/2019 Sb., kterou se mění zákon č. 114/1995 Sb., o vnitrozemské plavbě, nabyla účinnosti dne 4. 12. 2019. Touto novelou byla zavedena povinnost pro provozovatele a vůdce plavidel (na části vodní cesty uvedené § 32e odst. 3 písm. a) a pro plavidla dle § 32e odst. 3 písm. b) vybavit a užívat na plavidlech zařízení a programové vybavení:

- a) ke sledování polohy a pohybu plavidel v rámci vnitrozemského systému automatické identifikace a
- b) k zobrazování elektronických plavebních map a informací o poloze a pohybu plavidel.

Způsob užívání zařízení a programového vybavení je stanoven vyhláškou č. 356/2009 Sb., o informacích zaznamenávaných v Říčních informačních službách (novela č. 137/2019 Sb.).

Zavedení této povinnosti představuje další krok v zavádění harmonizovaných říčních informačních služeb (RIS) v České republice. Ve vztahu k plavebnímu provozu představuje zavedení této povinnosti zvýšení bezpečnosti plavebního provozu na vodních cestách využívaných k nákladní a veřejné osobní dopravě. Zavedení této povinnosti přinese též

zefektivnění proplavování plavebními komorami, celkově efektivnější provoz nákladní a veřejné osobní vodní dopravy. Toto novelou zákona se Česká republika připojila k většině evropských zemí, včetně Německa, Slovenska a Rakouska, ve kterých je povinnost používat zařízení Inland AIS a Inland ECDIS již několik let zavedena.

Stejně jako v minulých letech se legislativně právní útvar podílel na tvorbě smluv týkajících se činnosti Státní plavební správy, zajišťoval jejich archivaci a vedl Sbíрку zákonů.

Škodní komise Státní plavební správy v hodnoceném období řešila dva případy škody na majetku státu.

V průběhu roku nebylo podáno oznámení o podezření protiprávního jednání ve služebním úřadu.

## **Oblast vodních cest**

V rámci průřezové činnosti se Státní plavební správa vyjadřovala k územně analytickým podkladům obcí s rozšířenou působností. Žadatelé byli upozorňováni na nutnost obrátit se na Ministerstvo dopravy ČR a Ředitelství vodních cest ČR jako garanty rozvoje vodních cest.

V průběhu roku byla stejně jako v předchozích letech aktualizována informace o proplavování plavebními komorami na labsko-vltavské vodní cestě.

V návaznosti na novelizaci zákona č. 114/1995 Sb., o vnitrozemské plavbě, byly pro vnitřní potřebu úřadu aktualizovány příslušné šablony a také metodický pokyn ke značení křížení vodní cesty sdělovacím a elektrickým vedením.

Významnou součástí operativní činnosti bylo rovněž poskytování informací, stanovisek nebo vyjádření k dotazům plavecké veřejnosti, zájmových skupin nebo novinářů.

## **Oblast plavebního provozu**

Stěžejním úkolem na úseku státního dozoru na plavební provoz byla především metodická spolupráce s pobočkami. Průběžně se upřesňovaly a sjednocovaly dílčí postupy v oblasti kontrolní činnosti, které se ve výsledku promítly do statistik, vyjadřujících stav bezpečnosti plavebního provozu na vnitrozemských vodních cestách. Vyhodnocené statistiky byly dány na vědomí nadřízenému orgánu, dále pak byly využity jako podklad pro úpravu vnitřních předpisů, ale také jako podpůrný materiál pro jednání o úpravách plavebního provozu v úsecích vodních cest s vyšší intenzitou rekreační plavby. Tyto statistiky také zpětně slouží k řízení kontrolní činnosti do oblastí s vyšším výskytem přestupků. K běžné operativní činnosti na tomto úseku patřilo rovněž poskytování informací, stanovisek nebo vyjádření ke specificky zaměřeným dotazům plavecké veřejnosti, zájmových skupin nebo novinářů.

Vyhodnocené statistiky jsou již třetím rokem také součástí „Analýzy plavební sezóny“. V jejím rámci úřad vyhodnocuje a srovnává plavební sezóny a dopady plavebních opatření a vyhodnocuje dodržování pravidel plavebního provozu ve vztahu k bezpečnosti všech účastníků plavebního provozu. Analýza plavební sezóny slouží také ke zhodnocení efektivity dílčích plavebních opatření a rozhodování o jejich opakování či zavedení nových.

Kontrolní činnost na vodních cestách ČR se každoročně soustřeďuje zejména na období letních měsíců, což umožňuje také vzájemná součinnost s poříčními odděleními

Policie České republiky a jinými policejními složkami, které na vodních cestách provádějí hlídkovou službu podle vlastních předpisů.

Změny vyplývající z novelizace zákona č. 114/1995 Sb., o vnitrozemské plavbě, a prováděcích vyhlášek, si vyžádaly také úpravu některých vnitřních aktů řízení a příslušných šablon. Pro vnitřní potřebu úřadu byly aktualizovány šablony pro vydávání potvrzení o vydání rozhodnutí v řízení na místě, protokolu o provedené kontrole nebo žádosti o vydání povolení pro zvláštní přepravu.

Podle § 110 zákona č. 250/2016 Sb., o odpovědnosti za přestupky a řízení o nich, mají ústřední správní úřady od roku 2018 povinnost vést přehled přestupků, obsahující údaje o jejich projednání za příslušný kalendářní rok. Státní plavební správě z toho vyplynula povinnost poskytovat ústřednímu správnímu orgánu předepsané údaje, které se týkají skutkových podstat přestupků, projednávaných v její působnosti. Začátkem roku 2019 tak byl na základě metodické pomůcky vydané Ministerstvem vnitra zpracován úhrnný přehled přestupků, který byl následně postoupen Ministerstvu dopravy.

Stejně jako v předchozích letech byla vyhodnocena plavební nehodovost v uplynulém roce. Výsledky těchto hodnocení se promítají do plánů kontrolní činnosti, jsou obsaženy v Analýze plavební sezóny, ve Zprávě o činnosti úřadu, uvádějí se v Plavební ročence, kterou vydává Státní plavební správa a početně i graficky se zveřejňují na internetových stránkách plavebního úřadu.

## **Oblast Říčních informačních služeb**

Vývoj v oblasti Říčních informačních služeb proběhl v oblasti webového portálu, správy uživatelů a rolí, systémy AIS a systémy pro evidenci plánů plaveb SPS Dispečink.

V rámci webového portálu LAVDIS byl zahájen upgrade stránky STAV VODNÍ CESTY pro prezentování aktuálního stavu omezení a zastavení na vodních cestách a objektech. Upgrade spočívá v nasazení vektorového formátu SVG s definovanými atributy pro možnost editace. Došlo také k rozšíření informací o informace z vodočtů a proměnlivého značení podjezdných výšek u mostů. Úpravy jsou také provedeny v rámci CMS pro snadnou editaci správci obsahu.

Služba správy uživatelů, rolí a skupin SSO LOGIN LAVDIS pro správy napojení jednotlivých aplikací RIS byla upravena pro potřebu správy uživatelů v rámci instituce a odladění přidělování plavidel a dalších atributů ku instituci a uživateli. V rámci uprav služeb došlo také a aktualizaci systémy Debian Linux, na kterém služba běží.

V rámci systému AIS (Automatická identifikační služba) došlo k rozšíření počtu pobřežních stanic a modernizace těch stávajících. Stejně tak k rozšíření síťového provozu z jednotlivých lokalit na základní server AIS běžící na SPS. Byly také zahájeny úpravy služeb na serveru AIS pro poskytování informací o pohybu a polohách a napojení a SSO LOGIN LAVDIS. Data ze systému AIS byly napojeny na centrální evropský server demo VisuRIS, který je zaváděn v rámci projektu RIS COMEX. Jedná se zatím o testovací provoz.

U systému pro evidenci plánů plaveb a proplavení SPS Dispečink byly zahájeny práce na rozšíření číselníků o zahraniční objekty a implementaci příjmu zpráv ERINOT (standard XML) zaslaného prostřednictvím systému BICS.

Webová služba Zprávy vůdcům plavidel byla napojena na demo VisuRIS. Jedná se také zatím o testovací provoz. Dále byla zpracována analýza zpráv pro zajištění dalšího vývoje správy a poskytování informací v rámci strojového výstupu ve formátu XML.

## Oblast geografických informací

Vývoj v roce 2019 v oblasti geografických informací byl zaměřen na vektorovou základnu dat Státní plavební správy pro přípravy na upgrade databáze plavebních objektů. V polovině dubna roku 2019 byla vydána nová sada elektronických plavebních map ve formátu vnitrozemský ECDIS. Tyto mapy jsou k dispozici zdarma ke stažení na Geoportálu SPS – <https://geoportal.plavebniurad.cz> → Plavební mapy Inland ECDIS. V serverové oblasti byl proveden upgrade databázového serveru a migrace na novější verzi operačního systému MS Windows 2019 Standard 64bit srv. Obdobně byly zahájeny práce na migraci aplikačního serveru také na novější verzi operačního systému MS Windows 2019 Standard 64bit srv a upgrade ArcGIS serveru.

V roce 2019 byly zahájeny práce na upgrade databáze plavebních objektů a úpravy produkční linky na elektronické plavební mapy ve formátu vnitrozemský ECDIS ve verzi 2.4. Součástí upgrade je velká restrukturalizace datové základny v rámci systému GIS, která rozšiřuje a upravuje atributy jednotlivých plavebních objektů. Tyto úpravy pak zajistí naplnění dat dle aktuálně platné legislativy, potřebám elektronických plavebních mapám vnitrozemský ECDIS verze 2.4, centrálnímu systému demo VisuRIS COMEX a číselníku objektů RIS Index ve verzi 3.0. Akce restrukturalizace dat a jejich naplnění je součástí evropského projektu koridorových služeb RIS COMEX. V roce 2019 byly zahájeny práce na první verzi mobilní aplikace pro poskytování plavebních informací a off-line plavebních map. Jedná se o aplikaci napojenou na data ze systému GIS a data ze systému Říčních informačních služeb.

## Oblast kybernetické a informační bezpečnosti

Hlavní směry činnosti v roce 2019 byla analýza stavu řízení KIB, primárních a podpůrných aktiv z hlediska zákona 181/2014 Sb. a vyhlášky 82/2018 Sb. Byl založen Výbor pro řízení kybernetické bezpečnosti jako vrcholný orgán pro koordinaci politiky kybernetické a informační bezpečnosti Státní plavební správy (KIB SPS). Prioritu vzhledem k současným událostem v oblasti KIB dostala politika bezpečnosti lidských zdrojů, stanovená příslušnou směrnicí. Bezpečnost lidských zdrojů se soustředí zejména na informovanost běžných uživatelů o aktuálních hrozbách a praktických příkladech kybernetických útoků. Výstupem jsou plošná školení všech zaměstnanců SPS, která se budou konat vždy na začátku kalendářního roku.

Kromě provozní činnosti, jako například spolupráce s NÚKIB a MD, podpora uživatelů nebo sledování kybernetických událostí (spam), probíhaly práce a auditu HW a SW, spolupráce při návrhu struktury sítě Státní plavební správy a úložišť. Průběžně probíhaly práce na přípravě jednotlivých politik podle přílohy č. 5 vyhlášky 82/2018 Sb. (řízení dodavatelů, reakce na incidenty, ve spolupráci s pověřencem GDPR technické zabezpečení práce s osobními daty, bezpečnost komunikační sítě a nástroje pro identifikaci bezpečnostních událostí a další dlouhodobě uplatňované bezpečnostní politiky).

## Oblast dokladů plavidel

Těžištěm činnosti v oblasti dokladů plavidel byla participace na dokončovacích pracích při přípravě prováděcích předpisů k novelizovanému znění zákona o vnitrozemské

plavbě a příprava na zavedení takto vyvolaných změn do dozorové praxe úřadu. Minimálně v prvním čtvrtletí ještě byly za účasti Odboru kontroly a metodiky vypořádávány připomínky k novelám předpisů a probíhala jednání se zúčastněnými organizacemi a svazy. K datu účinnosti podstatné části zákona bylo třeba připravit, resp. modifikovat formuláře lodních listin, šablony pro některé správní úkony a upravit příslušná nastavení v informačním systému SPS.

V roce 2019 byl poprvé v praxi používán nový způsob elektronického objednávání na technické prohlídky malých plavidel a s tím související systém plánování a organizování prohlídek. Jak ze strany provozovatelů – žadatelů o prohlídky, tak ze strany interních uživatelů systému – pracovníků oddělení dokladů plavidel na pobočkách SPS, byl systém hodnocen jako velmi inovativní a produktivitu žádoucím způsobem zvyšující.

V oblasti dozoru na plavidla nikoli malá byl rok 2019 prostoupen tématem emisí z provozu motorů osobní lodní dopravy v Praze. V tomto roce byla provedena remotorizace mnoha takových plavidel, a to zejména v souvislosti s rozhodnutím Rady Hlavního města Prahy o omezení přístupu neremotorizovaných plavidel k přístavištím na území Prahy. Vzhledem ke značnému stáří lodního parku v České republice tak vyvstala potřeba výměny motorů u řady plavidel, která jsou jinak ve smyslu platné plavební legislativy technicky způsobilá i s motory původními. Tato změna ovšem vyvolala i potřeby plavebního úřadu reagovat na to, že dokumentace potřebná k schválení provozu plavidel s novými motory se nově rozrůstá o listiny týkající se motorů, které již podléhají z hlediska emisí škodlivých plynů a pevných částic evropské, a tedy i transpoziční české legislativě.

## **Oblast dokladů osob**

Činnost v této oblasti lze rozdělit do několika okruhů. V první řadě je to průběžná práce na úpravách obsahu a metodiky zkoušek způsobilosti, konkrétně byl novelizován v lednu rozsah školení a zkoušky pro získání osvědčení o zvláštních znalostech ADN, totéž bylo potřeba po účinnosti nové verze evropské dohody o mezinárodní dohody o mezinárodní přepravě nebezpečných věcí po vnitrozemských vodních cestách ADN provést ještě jednou opět v plném rozsahu v září. Na základě novely vyhlášky 67/2015 Sb., o pravidlech plavebního provozu, byly aktualizovány některé otázky a v souvislosti s tím byly vydány rozhodnutím ředitelky doplňky rozsahu zkoušky kapitána kategorie B, kapitána kategorie C, kapitána kategorie C pro vedení plavidla bez vlastního strojního pohonu, strojmistra, převozníka a lodníka. Dále byl připraven a k připomínkám předán návrh aktualizovaných otázek pro zkoušky k získání osvědčení pro provozování vodní dopravy pro cizí potřeby.

V rámci prací na metodických materiálech ke zkouškám způsobilosti byly aktualizovány a vydány rozhodnutím ředitele směrnice pro vydávání dokladů osob, a to jednak v listopadu a znovu potom v prosinci téhož roku, a byla vydána směrnice pro nakládání s tiskopisy dokladů vydávaných Státní plavební správou. Dále byl aktualizován a vydán zkušební řád. Aktualizace směrnice pro vydávání dokladů osob a zkušebního řádu byla vyvolána kromě jiného i přípravami na zavedení možnosti podat žádost o vydání průkazu způsobilosti vůdce malého plavidla (VMP) a mezinárodní průkaz způsobilosti (MPZ) elektronickou cestou, neboť bylo třeba včlenit do vnitřních předpisů zásady práce s přijímáním elektronických podání. V této souvislosti byl vydán i příkaz ředitelky o zavedení systému evidování žádostí o vydání průkazu způsobilosti vůdce malého a rekreačního plavidla po zkoušce na podatelkách a zapisování těchto žadatelů na termíny zkoušek za-

městnanci útvarů dokladů osob. Na tomto úkolu úsek dokladů osob částečně participoval i dodáním podkladů a předáním připomínek.

Pravidelným úkolem metodické činnosti je také organizace a obsahová příprava metodického setkání zaměstnanců úseků dokladů osob, které proběhlo v únoru v Praze a jeho obsahová náplň byla zaměřena zejména na problematiku spojenou se zaváděním elektronických podání o vydání průkazu způsobilosti VMP a MPZ.

Další oblastí činnosti je organizace a provádění zkoušek žadatelů o vydání pověření nebo potvrzení o odborné způsobilosti osob pověřených ověřováním praktických činností při vedení malého plavidla a vydávání příslušných dokladů, podrobnosti o nich jsou uvedeny v jiné části zprávy o činnosti.

Aby měl úřad zpětnou vazbu o činnosti osob pověřených ověřováním praktických činností při vedení malého plavidla, zaměřuje v oblasti dokladů osob i na kontroly těchto pověřených osob, a to jednak prováděním samotných kontrol evidence pověřených osob a dále koordinací a evidencí kontrol prováděných ostatními útvary Státní plavební správy.

V poslední době poměrně rozsáhlou oblastí je oblast uznávání odborných kvalifikací na základě zákona č. 18/2004 Sb. Bylo vydáno celkem 42 rozhodnutí o uznání odborné kvalifikace, v převážné míře na základě průkazu způsobilosti Sternika motorowodnego získaného v Polsku, ale také jiných způsobilostí (provozování vodní dopravy pro cizí potřeby a lodníka).

Jako každý rok je obsahem činnosti i organizační spolupráce a osobní účast na výstavě For Boat v Praze Letňanech a také účast v redakční radě publikace Plavební ročenka a příspěvek do ní.

## **Oblast vnitřní a vnější kontroly**

### **Vnitřní kontroly**

V rámci vnitřního kontrolního systému provádějí příslušní vedoucí zaměstnanci finanční kontrolu dle zákona č. 320/2001 Sb., o finanční kontrole ve veřejné správě. Předmětem finančních kontrol na Státní plavební správě jsou veškeré veřejné finanční prostředky, se kterými Státní plavební správa hospodaří.

Řídící kontrola je prováděna při přípravě finančních operací před jejich schválením (předběžná řídicí kontrola), při průběžném sledování uskutečňovaných operací až do jejich konečného vypořádání (průběžná řídicí kontrola) a při vyúčtování a následném prověření vybraných operací v rámci hodnocení dosažených výsledků a správnosti hospodaření (následná řídicí kontrola).

Další část vnitřních kontrol byla zaměřena na dodržování rozpočtové kázně na jednotlivých pobočkách Státní plavební správy. Při nich byly zjištěny spíše nedostatky administrativního charakteru, které byly v termínech maximálně do dvou měsíců od zjištění odstraněny.

Jako další byly prováděny kontroly spisové služby, vedení veřejných zakázek a vedení odborné a správní agendy dokladů osob.

Při kontrolách nebyly zjištěny nedostatky, které by měly finanční dopady na náš úřad.



## Vnější kontroly

V roce 2019 byly na Státní plavební správě provedeny tři vnější kontroly:

1. na příkaz Ministerstva vnitra, odboru archivní správy a spisové služby, provedla firma Delta Advisory a. s., IČ 24709867, se sídlem: Pobřežní 370/4, 186 00 Praha 8, v březnu a dubnu **Analýzu spisové služby Státní plavební správy**.

Ukončená analýza současného stavu spisové služby ukázala, že Státní plavební správa musí přijmout opatření, vedoucí ke zlepšení stavu zabezpečení spisové služby. Současně musí přijmout takové organizační a ekonomická opatření, aby spisová služba mohla být vykonávána řádně.

V Akčním plánu rozvoje spisové služby SPS je uvedeno celkem 15 zjištění a jim odpovídajících 24 opatření, která vedou k nápravě současného stavu. Po realizaci všech navrhovaných opatření by výkon spisové služby a správa dokumentů na SPS měl být zcela v souladu s platnou legislativou.

2. Ministerstvo dopravy, odbor drážní a vodní dopravy, provedlo 26. 8. 2019 **Kontrolu provozu serveru Říčních informačních služeb (RIS) Labsko-Vltavského Dopravního Systému (LAVDIS) a Střediska RIS** na pobočce Děčín Státní plavební správy.

Při kontrole byla zjišťována provozní doba Střediska RIS a personální zajištění, funkčnost serveru LAVDIS, provoz hlavních směrů RIS (zprávy vůdcům plavidel, elektronické plavební mapy formátu Vnitrozemský ECDIS, elektronické sdělování zpráv a sledování polohy a pohybu plavidel).

Při kontrole nebyly shledány žádné vážnější nedostatky.

3. **Kontrola vedení prvoinstančních spisů a vydávání průkazů způsobilosti** na pobočce Praha Státní plavební správy, 11. 12. 2019.

Byly kontrolovány spisy z roku 2019, např. plavební nehody, povolování akcí na sledované vodní cestě, povolení provozování vývaziště a půjčovny, vydávání průkazů způsobilosti, zápis plavidla do rejstříku a technická prohlídka plavidla.

Při kontrole nebyly shledány žádné vážnější nedostatky.

## Oblast poskytování informací

Státní plavební správa obdržela v roce 2019 sedm žádostí o informace podle § 18 zákona č. 106/1999 Sb., o svobodném přístupu k informacím. Všechny žádosti byly vyřízeny v zákonem stanovených lhůtách. Informace byly oprávněným osobám poskytnuty bezplatně. V roce 2019 nebyla podána žádná stížnost.

## Oblast ochrany osobních údajů

Počínaje dnem 24. 4. 2019 je v České republice platný a účinný [nový adaptační zákon č. 110/2019 Sb., o zpracování osobních údajů a zákon č. 111/2019 Sb., kterým se mění některé zákony v souvislosti s přijetím zákona o zpracování osobních údajů<sup>1</sup>](#). Nový zákon o zpracování osobních údajů zcela ruší dosavadní zákon o ochraně osobních údajů č. 101/2000 Sb. Nový adaptační zákon o zpracování osobních údajů upravil některé záležitosti na vnitrostátní úrovni. Jednou takovou změnou je upuštění sankcí pro veřejné instituce a veřejné subjekty.

<sup>1</sup><https://aplikace.mvcr.cz/sbirka-zakonu/ViewFile.aspx?type=c&id=38632>

Státní plavební správa pokračovala v plnění povinností vyplývajících z obecného nařízení o ochraně osobních údajů, především povinnosti informovat subjekty zpracovávaných osobních údajů o skutečnostech vztahujících se ke zpracování osobních údajů a o právech subjektů osobních údajů v rozsahu informací uvedených v čl. 13 a 14 obecného nařízení. Tato povinnost byla splněna na webových stránkách SPS (<https://plavebniurad.cz>, <https://www.lavdis.cz>) a na intranetu, a je pravidelně aktualizována. Noví zaměstnanci úřadu byli proškoleni v oblasti ochrany osobních údajů a byli seznámeni s jejich právy jako subjekty údajů. V roce 2019 nedošlo k žádnému porušení zabezpečení osobních údajů.

## **Oblast mezinárodních vztahů**

V roce 2019 se pracovníci Státní plavební správy (SPS) zúčastnili zahraničních pracovních cest, a to v rámci unijního projektu RIS COMEX a bilaterálních mezinárodních jednání zejména s kolegy z Německé spolkové republiky a Slovenské republiky. Další jednání byly v rámci mezinárodních organizací EHK OSN, PIANC a Aquapolu. Dále jsou uvedeny anotace jednotlivých zpráv zahraničních pracovních cest.

### **Nizozemsko**

Ve dnech 16.–17. ledna 2019 se v nizozemském Delftu uskutečnilo další jednání pracovních skupin projektu RIS COMEX aktivity 3 pro úrovně 1, 2 a 3. Jednání bylo zaměřeno na vytvoření modelu sítě vodních cest pro další implementaci společných služeb RIS. Stejně tak na společnou prezenci IENC map. Co se týče služeb CAS.1, zavádění těchto služeb se bude řešit na národní úrovni.

### **Finsko**

Ve dnech 10.–14. února 2019 se pracovníci SPS zúčastnili výstavy lodí Helsinki International Boat Show 2019. Účelem pracovní cesty bylo získání informací pro budoucí možnou výrobu služebních plavidel, jednání s potenciálními zhotoviteli ohledně technických informací a možnostech vybavení služebních plavidel. Proběhla také konzultace ohledně servisu našich stávajících plavidel a možnosti generální opravy motorů Volvo Penta. Protože se výstava konala ve Finsku a úřad má většinu finských plavidel, bylo oprávněné se domnívat, že s finskými partnery navážeme znovu kontakty. Nedílnou částí cesty bylo seznámit se s novinkami v oboru, a to v oblasti pohonných jednotek, vybavení plavidel, výrobků určených pro bezpečnost plavby apod. Na verbální úrovni jsme vedli jednání se zástupci Finské policie (POLLISI), celní správou (TULLI) i pohraniční stráží (RAJA) Toto jednání se vedlo většinou kolem výrobců plavidel a jejich výbavy, ale předvedli nám také vynikající přístroj na měření rychlosti na vodě.

### **Německo**

Ve dnech 14.–22. února 2019 se pracovník pobočky Děčín, útvaru dokladů plavidel, účastnil jako člen posádky tlačného remorkéru ve funkci lodník přepravy casca říčně-námořního plavidla z Děčína do Hamburku. Celková délka sestavy, jejíž součástí byl další tlačný remorkér, byla 164,41 m a největší šířka 13,50 m. Z poznatků lze vypíchnout nutnost správného nastavení vzájemné komunikace vůdců plavidel v sestavě, doprovod plavidla Policie SRN při proplavení centrem Drážďan už od zámku Pillnitz po Marienbrücke, nutnost zapnutí AIS transpondéru pouze na tlačném remorkéru vůdce sestavy, na což upozornila až třetí kontrola Policie SRN v Dömitz.

Dne 28. listopadu provedli dva pracovníci pobočky Děčín, útvaru dokladů plavidel, přecejchování motorové nákladní lodi z plavebního rejstříku ČR v Beddindenu, což je kanálový km 14,3 Salzgitter kanálu, což je pobočný kanál Středozevního průplavu.

## Francie

Dne 7. března. 2019 se ve Štrasburku uskutečnilo pravidelné zasedání pracovní skupiny tzv. rýnského hubu organizace Aquapol. Na zasedání byla projednávána problematika dozoru na vnitrozemskou plavbu a výměna zkušeností v této oblasti. Jednání bylo zaměřeno především k tématům přeshraniční přepravy odpadů řešené v rámci tzv. CDNI, což je Dohoda o sběru, předávání a přejímání odpadu produkovaného při vnitrozemské plavbě na Rýnu a ostatních vnitrozemských vodních cestách. Dále byla diskutována problematika nelegálního zaměstnávání, dodržování přestávek v práci u členů lodních posádek, měření rychlosti, elektronizace plavebních dokumentů, základní otázky fenoménu autonomní plavby, měření rychlosti a další. Zároveň byli účastníci informováni o úkolech vyplývajících pro dozorovou činnost z jednání CESNI a policejní pracovní skupiny Rýnské komise, včetně nového sazebníku pokut.

## Nizozemsko

Ve dnech 13.–14. března 2019 se v nizozemském Rotterdamu uskutečnilo další jednání pracovních skupin projektu RIS COMEX aktivity 3 pro úrovně 1, 2 a 3. Zástupce SPS se účastnil jednání pracovní skupiny úrovně 1 (veřejné služby RIS). Byl představen aktuální stav zavádění služeb do společného portálu VisuRIS COMEX (verze demo) a plán dalšího vývoje úprav tohoto demo portálu. Řešila se potřeba definovat jednosměrnou (poproudni/protiproudni) cestu k modelu sítě vodních cest pro výpočet trasy. Další otázkou bylo řešení hraničních úseku k jednomu objektu (mostu) a různých ISRS kódů, stejně tak pro řešení samotných hraničních úseků. Pro plánování tras je také potřebné zavést úseky vodních cest do bazénů přístavů, tj. vytvoření dalších fairway section.

## Belgie

Ve dnech 9.–11. dubna 2019 se v belgických Bruggách uskutečnilo další jednání pracovních skupin projektu RIS COMEX aktivity 3 pro úrovně 1, 2 a 3. Byl představen aktuální stav zavádění služeb do společného portálu VisuRIS COMEX. Na jednání byly zpřesňovány požadavky na naplnění datové sady fairway section a modelu pro plánování tras.

## Německo

Ve dnech 13.–14. května 2019 se v německém Řezně uskutečnilo jednání pracovní skupiny labsko-vezerského koridoru v rámci projektu RIS COMEX. Jednání je zaměřeno na implementační práce pro centrální systém RIS v rámci koridoru a v oblasti AtoN (bóje vybavené transpondérem AIS, virtuální bóje a značení kyvadlových přívozů). Během jednání byla řešena i dohoda mezi Českou republikou a Spolkovou republikou Německo ohledně koridorových služeb a vzájemné výměny dat RIS.

## Rakousko

Ve dnech 14.–16. května 2019 se ve Vídni uskutečnilo další jednání pracovních skupin projektu RIS COMEX aktivity 3 pro úrovně 1, 2 a 3. První den byl věnován technické specifikaci služeb úrovně 2 a 3 se zvláštním zaměřením na finalizaci obsahu a struktury tabulek reportovacích povinností. Dále byl projednáván návrh architektury služeb ERI.

Druhý den bylo jednání rozděleno na samostatná zasedání věnující se službám úrovně 1 a úrovně 3. V rámci jednání byly postupně vypořádány jednotlivé připomínky a komentáře v dokumentu pro definici sítě pro import dat do systému VisuRIS COMEX. Na jednání bylo stanoveno, že se uzavřou připomínky a dokument dostane finální verzi pro implementaci do systému VisuRIS COMEX.

### **Slovenská republika**

Ve dnech 3.–6. června 2019 se v Košicích uskutečnilo jednání SPS a Dopravního úřadu Slovenské republiky. Na jednání byly diskutovány otázky týkající se agendy vnitrozemské plavby: informace o nové legislativě v oblasti vnitrozemské plavby v SR a ČR, vzdělávání a uznávání odborných kvalifikací v rámci výkonu regulovaných povolání ve vnitrozemské plavbě – stav transpozice směrnice EU/2017/2397, praktické zkušenosti s aplikací nařízení o ochraně fyzických osob při zpracování osobních údajů a o volném pohybu těchto údajů, výmaz plavidla z Registru plavidel SR na podnět správního orgánu a navazující spolupráce obou úřadů, problematika pověřování osob výkonem technické prohlídky plavidel, které podléhají registraci a nepodléhají povinné klasifikaci, zkušenosti a problematické okruhy provádění technických prohlídek malých plavidel, vyhodnocení plnění dohody mezi Státní plavební správou a Dopravním úřadem – Dohoda plavebních úřadů SR a ČR o podrobnostech k zajištění bezpečnosti a plynulosti plavby a k zachování pořádku na společném hraničním úseku vodní cesty Morava a Baťův kanál, „výměnné stáže“ zaměstnanců obou úřadů.

### **Rumunsko**

Ve dnech 3.–7. června 2019 proběhlo v rumunské Galati pravidelné setkání expertních pracovních skupin RIS, tzv. RIS Week. Během jednoho týdne se opět sešly expertní skupiny VTT, Inland ECDIS, ERI, JTF RIS Index a NtS. Jednání se zúčastnili zástupci jednotlivých evropských států. Projednávány jsou zejména obvykle záležitosti související s novelizací nařízení Evropské komise o příslušných hlavních směrech RIS. Tyto jsou zřízeny Výborem Evropské komise pro implementaci a provoz Říčních informačních služeb v členských státech Evropské Unie v souladu se směrnicí 44/2005/ES o harmonizovaných Říčních informačních službách na úrovni Společenství.

### **Švýcarsko**

Ve dnech 19.–21. června 2019 proběhlo v Ženevě 55. zasedání pracovní skupiny EHK OSN SC.3/WP.3. Pracovní skupina vzala na vědomí informace o současných přístupech a/nebo ratifikacích Evropské dohody o hlavních vnitrozemských vodních cestách mezinárodního významu (AGN) a požádala sekretariát, aby pokračoval v konzultacích s Německem o možné ratifikaci. Dále pracovní skupina předběžně schválila pozměňovací návrhy k seznamu hlavních norem a parametrů sítě E vodní cesty (Modrá kniha) předložené Belgií a požádala sekretariát, aby je předal pracovní skupině pro vnitrozemskou vodní dopravu (SC.3).

Pracovní skupina předběžně schválila návrhy změn CEVNI, které navrhla expertní skupina CEVNI na svém zvláštním zasedání. Pracovní skupina vzala na vědomí srovnání kapitol 1–4 CEVNI, revize 5, včetně změn 1 a 2, a kapitol 1–4 RPNR a požádala sekretariát, aby ve spolupráci s CCNR pokračoval ve srovnávání CEVNI a RPNR. Sekretariát informoval pracovní skupinu, že zveřejnění Evropského kodexu značek a signálů na vnitrozemských vodních cestách (SIGNI) přijatého usnesením č. 90 bylo k dispozici na internetových stránkách a brzy bude vydáno papírové vydání. Pracovní skupina dále

vzala na vědomí změny policejního řádu pro plavbu na Rýně (RPNR) přijaté CCNR v roce 2018 na svém podzimním zasedání.

Pracovní skupina se rozhodla připravit usnesení SC.3 na podporu automatizace ve vnitrozemské plavbě a inteligentní lodní dopravě a požádalo sekretariát, aby připravil návrh pro příští zasedání. Pracovní skupina se rovněž rozhodla připravit plán pro mezinárodní spolupráci v oblasti podpory a rozvoje autonomní plavby, který bude podléhat změnám provedeným Belgií, Ukrajinou, EDINNA, EFIP, ERSTU a ETF. Cílem plánu bylo začlenit automatizaci do vnitrozemské plavby do činností ITC ITS. Sekretariát byl požádán, aby připravil návrh na 60. zasedání SC.3.

### **Rakousko**

Ve dnech 3.–5. září 2019 se ve Vídni uskutečnilo další jednání pracovních skupin projektu RIS COMEX aktivity 3 pro úrovně 1, 2 a 3. První den byl věnován nejprve stavu implementace rozhraní pro poskytování AIS dat z národních systémů AIS do VisuRIS. Programem jednání bylo také zavedení centrálního systému po stránce softwarové a hardwarové a zajištění technické podpory a helpdesku pro uživatele v národních jazycích. Dalším bodem byl stav zaváděných služeb úrovně 1, kde zástupce ČR informoval a probíhající upgrade základní databáze objektů a produkčních linek pro strukturu VisuRIS COMEX pro naplnění datového modelu sítě. Dále proběhla diskuze ke stavu implementace služby NtS pomocí webové služby. Pro načítání elektronických plavebních map se ČR přiklání k zajištění RSS kanálu v rámci portálu D4D.

### **Nizozemí**

Ve dnech 11. a 12. září 2019 se v Rotterdamu uskutečnilo pracovní zasedání Aktivity 4 a návazně subaktivit 4.3 řešících sestavení všeobecné dohody o spolupráci a SLA jednotlivých služeb v rámci projektu RIS COMEX. Během jednání se řešily možnosti zajištění technické podpory centrálního portálu RIS a zajištění provozu serverů a různá úroveň pro financování k členskému státu v rámci projektu RIS COMEX. Další oblastí bylo právní řešení mezinárodní výměny dat a nakládání s těmito daty.

### **Švýcarsko**

Ve dnech 18. a 19. září proběhlo v Basileji pravidelné zasedání pracovní skupiny tzv. rýnského hubu organizace Aquapol. Seminář k problematice nedovoleného nakládání s odpady byl zaměřen na výklad legislativního podkladu pro dozor na tuto oblast a dále na popis některých konkrétních praktik a opakovaně se vyskytujících nelegálních obchodních toků. Byly předneseny konkrétní zkušenosti z Francie, Německa a Nizozemí. Část věnovaná přímo zasedání hubu pak obsahovala sdělení o změně předsedajícího pro další období, počínající 1. lednem 2020. Nově bude rýnskému hubu Aquapolu předsedat spolková země Porýní-Falc a nahradí v této pozici Francii. Agenda zasedání obsahovala příspěvky k výměně zkušeností z kontrolních akcí provedených v roce 2019 a zabývala se výhledově tématy pro rok 2020. Zde se jednalo zejména o problematice ilegálního zaměstnávání, dokumentů ve vnitrozemské plavbě, účasti zástupců skupiny na zasedání Rýnské komise, CESNI a CDNI apod.

### **Německo**

Ve dnech 23. a 24. září 2019 se v Berlíně uskutečnilo další jednání pracovní skupiny labsko-vezerského koridoru v rámci projektu RIS COMEX. Během jednání byly řešeny oblasti zavádění bezpečnostních aspektů na labsko-vezerském koridoru v rámci nových

funkcionalit systému AIS – např. zobrazování omezení vytvářených kyvadlovými přívozy a zobrazování aktuálních pojezdových výšek u mostů. Další oblastí bylo řešení hraničního úseku a rozdělení kompetencí pro vydávání elektronických plavebních map na české a německé straně. Zároveň zajištění prezentování těchto map na portál D4D. Nedílnou součástí jednání bylo poskytování dat ze systému AIS v hraničním úseku pro případ výpadku vysílače na jedné nebo druhé straně.

## Rumunsko

Ve dnech 29.–31. října 2019 se v Bukurešti uskutečnilo další jednání pracovních skupin projektu RIS COMEX aktivity 3 pro úrovně 1, 2 a 3. Úvodním bodem jednání byly procesní stránky zavedení nového společného systému pro elektronické předávání zpráv ERI CES, zejména společné zadávací řízení, rozdělení nákladů a časový plán. Dalším tématem byly možnosti importu ERINOT zpráv z externí aplikace BICS či generování unikátní ID plavby z jednotlivých systémů umožňujících zakládání a aktualizaci ERINOT zpráv.

## Švýcarsko

Ve dnech 5.–8. listopadu 2019 proběhlo v Ženevě 63. zasedání pracovní skupiny EHK OSN SC.3/WP.3. Pracovní skupina schválila návrhy změn CEVNI navržené skupinou expertů CEVNI na svém 29. zasedání a na zvláštním zasedání konaném ve dnech 7. a 8. 2. 2019, a požádala sekretariát, aby je vydal jako pozměňovací návrh 3 k CEVNI 5. SC.3 požádal sekretariát, aby vydal úplnou zprávu ze schůze jako pracovní dokument pro 56. zasedání SC.3/WP.3. SC.3 podpořil rozhodnutí skupiny odborníků CEVNI shromažďovat informace o použití třítónového signálu plavidly plavícími se s radarem za snížené viditelnosti na jejich vnitrozemských vodních cestách a v pravidlech plavebního provozu členských států. Delegace byly požádány, aby kontaktovaly své vlády ohledně poskytování těchto informací sekretariátu. SC.3 podpořil rozhodnutí skupiny expertů CEVNI porovnat CEVNI 5, základní pravidla plavby na Dunaji a pravidla plavby v povodí řeky Sávy pro 6. revizi CEVNI a požádal sekretariát, aby zahájil tuto práci ve spolupráci s DC a SC. Pracovní skupina byla informována o přípravných pracích pro 6. revizi CEVNI. SC.3 se rozhodla dokončit tuto práci v letech 2020–2021 s ohledem na její přijetí v roce 2021 a zveřejnit CEVNI, revizi 6 v roce 2021 ve třech jazycích, a to jak v tištěné, tak v elektronické podobě.

Pracovní skupina přijala změnu přílohy IV usnesení č. 40, revize 4, jako změnu 2 a požádala sekretariát, aby provedl konsolidovanou verzi již přijatých změn rezoluce č. 40. SC.3 uvedl, že sekretariátu bylo předáno více vzorků mezinárodního osvědčení pro provozovatele rekreačních plavidel a byly k dispozici v databázi EHK OSN, konkrétně Irsko, Litva a Jižní Afrika.

## Belgie

Ve dnech 25.–29. listopadu 2019 proběhlo v belgickém Lutychu pravidelné setkání expertních pracovních skupin RIS, tzv. RIS Week. Během jednoho týdne se opět sešly expertní skupiny VTT, Inland ECDIS, ERI, JTF RIS Index a NtS. Jednání se zúčastnili zástupci jednotlivých evropských států. Na jednání zazněla i otázka dalšího pokračování zajišťování podpory těchto setkání, které by postupně mělo přejít pod skupinu CESNI TI. Projednávány jsou obvykle zejména záležitosti související s novelizací nařízení Evropské komise o příslušných hlavních směrech RIS. Tyto jsou zřízeny Výborem Evropské komise pro implementaci a provoz Říčních informačních služeb v členských státech EU v souladu

se směrnicí 44/2005/ES o harmonizovaných Říčních informačních službách na úrovni Společenství.

### **Slovenská republika**

Ve dnech od 4. a 5. prosince 2019 se uskutečnilo společné jednání resortů dopravy a plavebních úřadů ČR a SR v Bratislavě. Stěžejní otázkou byla otázka přípravných prací transpozice směrnice o uznávání odborných kvalifikací ve vnitrozemské plavbě. Na jednání byly konzultovány tyto otázky: vyjasnění některých ustanovení směrnice a souvisejících delegovaných a implementačních aktů, aspekty související s nově zaváděnou praktickou zkouškou, provoz a rozvoj evropských databází – stávající Evropská databáze trupů plavidel a připravovaná Evropská databáze vydaných osvědčení členů posádek, digitalizace – nové vzory osvědčení (implementační/prováděcí akt), další postup digitalizace na základě ustanovení směrnice 2397/2017/EU, zejména ve smyslu další evropské legislativy, jež má být v příštím období vydána, komunikace s cílovými skupinami (zejména provozovatelé vnitrozemské plavby).

## 10. Hospodaření

### 10.1. Schválený rozpočet

#### Souhrnné ukazatele

Příjmy celkem .....	5 300 000
Výdaje celkem .....	77 963 090

#### Specifické ukazatele – příjmy

Daňové příjmy .....	5 000 000
Nedaňové příjmy, kapitálové příjmy a přijaté transfery celkem .....	300 000
v tom: ostatní nedaňové příjmy, kap. příjmy a přijaté transfery celkem .....	300 000

#### Specifické ukazatele – výdaje

Ostatní výdaje spojené s dopravní politikou státu .....	77 963 090
---	------------

#### Průřezové ukazatele

Platy zaměstnanců a ostatní platby za provedenou práci .....	40 162 539
v tom: prostředky na platy .....	40 084 178
ostatní platby za provedenou práci .....	78 361
Povinné pojistné placené zaměstnavatelem .....	13 655 265
Převod fondu kulturních a sociálních potřeb .....	801 684
Platy zaměstnanců v pracovním poměru .....	6 191 404
Platy zaměstnanců na služebních místech .....	33 892 774
Výdaje vedené spolufinancované z EU celkem .....	1 122 946
v tom: ze státního rozpočtu .....	168 442
podíl rozpočtu Evropské unie .....	954 504
Výdaje vedené v info-systému program financování celkem .....	6 897 000

Počet zaměstnanců v pracovním poměru .....

Počet státních úředníků .....

### 10.2. Vývojové tendence hospodaření

Vývojové tendence hospodaření jsou patrné z následující tabulky:

Rok		2014	2015	2016	2017	2018	2019
Příjmy	v tis. Kč	2086	6223	6836	6469	6610	7679
Výdaje	v tis. Kč	57487	58405	69329	68973	75088	78624
	Běžné výdaje	53785	51880	54323	61955	68229	71378
	Výdaje na programové financování	3702	6525	15006	7018	6859	7246

Tabulka zahrnuje čerpání nároků z nespotřebovaných výdajů z minulých let a též výdaje z EU na projekt RIS COMEX.



### 10.3. Příjmy rozpočtových organizací

Závazný ukazatel příjmů pro rok 2019 byl splněn. Příjmy Státní plavební správy za rok 2019 činily 7 679 034,36 Kč a byly odvedeny do státního rozpočtu. Státní plavební správa nemá hospodářskou činnost.

Státní plavební správa nemá hospodářskou činnost.

### 10.4. Správní poplatky a pokuty

Do 31. 12. 2019 bylo vybráno správních poplatků za 12 459 případů v hodnotě 9 412 250 Kč.

Blokových pokut bylo celkem uděleno 108 v hodnotě 79 500 Kč. Právní moc do 4. čtvrtletí roku 2019 nabyla 1 pokuta v celkové hodnotě 3 000 Kč, která dosud nebyla uhrazena.

### 10.5. Rozpočtové výdaje

#### Výdaje na financování programu reprodukce majetku

Ministerstvo dopravy České republiky schválilo pro rok 2019, rozpisem ukazatelů rozpočtu kapitoly 327, investiční výdaje Státní plavební správy ve výši 6 897 000 Kč. Přidělené finanční prostředky byly následně použity k dokončení modernizace služebního plavidla SPS, pro nákup multifunkčních kopírovacích strojů a taktéž k dokončení stavebních úprav kancelářských prostor pobočky Praha. Pořízeno bylo i programové vybavení pro rozšiřování IS SPS, upgrade Geografického informačního systému a upgrade Říčního informačního systému. Celkové realizované výdaje na financování programů reprodukce majetku v roce 2019 dosáhly úhrnné částky 7 245 903,39 Kč, včetně čerpání nároků nespotřebovaných výdajů.

#### Běžné výdaje

Z plánovaného objemu běžných finančních prostředků pro rok 2019 včetně nároků z nespotřebovaných výdajů z předchozích let bylo vyčerpáno celkem 71 377 861,65 Kč. Běžné výdaje byly čerpány v souladu s rozpočtem. Nevyčerpané prostředky byly převedeny do nároků z nespotřebovaných výdajů k použití v roce 2020 a případně v dalších letech.

## 11. Plán práce a prostředků na platy

### 11.1. Zaměstnanci

Státní plavební správě byl stanoven systemizovaný počet zaměstnanců k 1. 1. 2019 na 89 osob. Z toho 70 zaměstnanců ve služebním poměru a 19 zaměstnanců pod zákoníkem práce.

V roce 2019 byl průměrný evidenční počet zaměstnanců ve fyzických osobách 88 a průměrný počet zaměstnanců přepočtený 87.

Rozpočet prostředků na platy a ostatní platby za provedenou práci byl Státní plavební správě stanoven následovně: na položce 5011 (zaměstnanci v pracovním poměru) 6 191 404 Kč. Státní zaměstnanci (položka 5013) 33 892 774 Kč. Z toho činil podíl EU RIS COMEX 685 989 Kč. Z nároku roku 2019 byla na položku 5013 (projekt EU) převedena částka 174 052 Kč. Z těchto prostředků zůstalo nevyčerpáno na položce 5011 256 994 Kč a bylo převedeno do nároku roku 2020. Ostatní platby za provedenou práci 78 361 Kč.

### 11.2. Absence a úrazovost

V roce 2019 bylo v našem úřadě odpracováno 18 979 dnů. Celkem bylo zmeškáno 715 dnů, z důvodu nemoci 568 dnů, tj. 3 %, ošetřování člena rodiny 32 dnů, tj. 0,17 %, důležitých osobních překážek 105 dnů, tj. 0,55 %, neplaceného volna 9 dnů, tj. 0,04 % a neomluvené absence 1 dne, tj. 0,005 %.

### 11.3. Prostředky na platy

Plán práce						
Ukazatel	Skutečnost 2018	Plán 2019	Skutečnost 2019	Rozdíl	% Plnění plánu	Index 2018/2019
	a	b	c	b - c	c : b	c : a
Průměrný počet zaměstnanců přepočtený	88	89	87	2	97,75	0,99
Prostředky na platy celkem z toho:	37 098	40 162	40 079	257	99,79	1,08
- platy	37 020	40 084	40 001	257	99,79	1,08
- OON	78	78	78	0	100	1,00
Průměrný plat	35 056	37 532	37 880	-348	100,92	1,08

## 12. Závěr - souhrnné zhodnocení činnosti

Rekreační plavba je nadále fenoménem posledních let, který ovlivňuje činnost Státní plavební správy v hojně míře. Nejen těžištěm státního dozoru nad bezpečností plavebního provozu je právě dozor nad rekreační plavbou na oblíbených a intenzivně využívaných úsecích vodních cest, ale i výkon státní správy v oblasti technické způsobilosti plavidel je tvořen z největší části technickými prohlídkami rekreačních plavidel. A jak je patrné z předchozích statistických údajů, neklesá ani zájem o získání nějakého typu průkazu způsobilosti vůdce plavidla.

Nezbývá než zopakovat, že všechny tyto skutečnosti kladou mimořádné nároky na práci zaměstnanců úřadu zejména v období plavební sezóny. Bez jejich ochoty svědomitě plnit úkoly i mimo běžnou služební dobu, by nebylo možné čelit takové intenzitě nárůstu práce.

Je nutné zmínit, že nejen, že zaznamenáváme nárůst absolutního počtu evidenci podléhajících plavidel, který se na konci roku 2019 přiblížil k číslu 19 000, ale také nárůst počtu vůdců plavidel, který již hodně překračuje 80 000. To je významné také tím, že roste počet provozovatelů půjčoven malých plavidel umístěných na vodní cestě a díky tomu je plavební provoz na oblíbených vodních nádržích po celé republice velice intenzivní.

Na tento trend úřad dlouhodobě reaguje zvýšeným výkonem státního dozoru na vodních cestách zejména v období letních prázdnin tak, aby se nezvyšovala úměrně s nárůstem provozu i nehodovost. Toto se již po několik let daří a křivka nehodovosti za posledních dvacet let osciluje mezi 10 až 30 plavebními nehodami ročně. V loňském roce se stalo na celém území republiky 12 plavebních nehod, které neměly za následek žádnou vážnou újmu na zdraví či vysoké materiální škody. Přesto je možné i z těchto nízkých počtů nehod vyčíst zajímavé příčiny a v další plavební sezóně se v rámci dozoru zaměřit na jejich prevenci.

V oblasti plavebního dozoru se úřad snaží velmi rychle reagovat na nově vzniklé situace dopravními opatřeními pro jednotlivé úseky vodních cest. Aby se zabránilo hrozícím střetům plavidel osobní lodní dopravy a vůdců paddleboardů, bylo nutné na Vltavě v Praze v úseku od železničního mostu na Výtoni po plavební komoru Praha-Štvanice zakázat plavbu paddleboardů. V oblasti horní Vltavy si rozvoj rekreační plavby vyžádal osazení plavebního značení, které omezuje tvorbu nebezpečného vlnobití a nerespektování obecných pravidel pro nejvyšší povolené rychlosti plavby na vodních nádržích a v určených vzdálenostech od břehu.

Vznikly nové vymezené vodní plochy pro vodní lyžování a plavbu vodních skútrů na nádrži vodního díla Hněvkovice, další důležitá plocha pro plavbu vodních skútrů přibyla rovněž na nádrži vodního díla Slapy.

Tradičně se Státní plavební správa podílela na bezpečnostním opatření Policie ČR „Voda2019“, které proběhlo od měsíce května do konce měsíce září. Spolupráce s policií obecně patří mezi klíčové aktivity přispívající k bezpečnému plavebnímu provozu na vodních cestách v České republice.

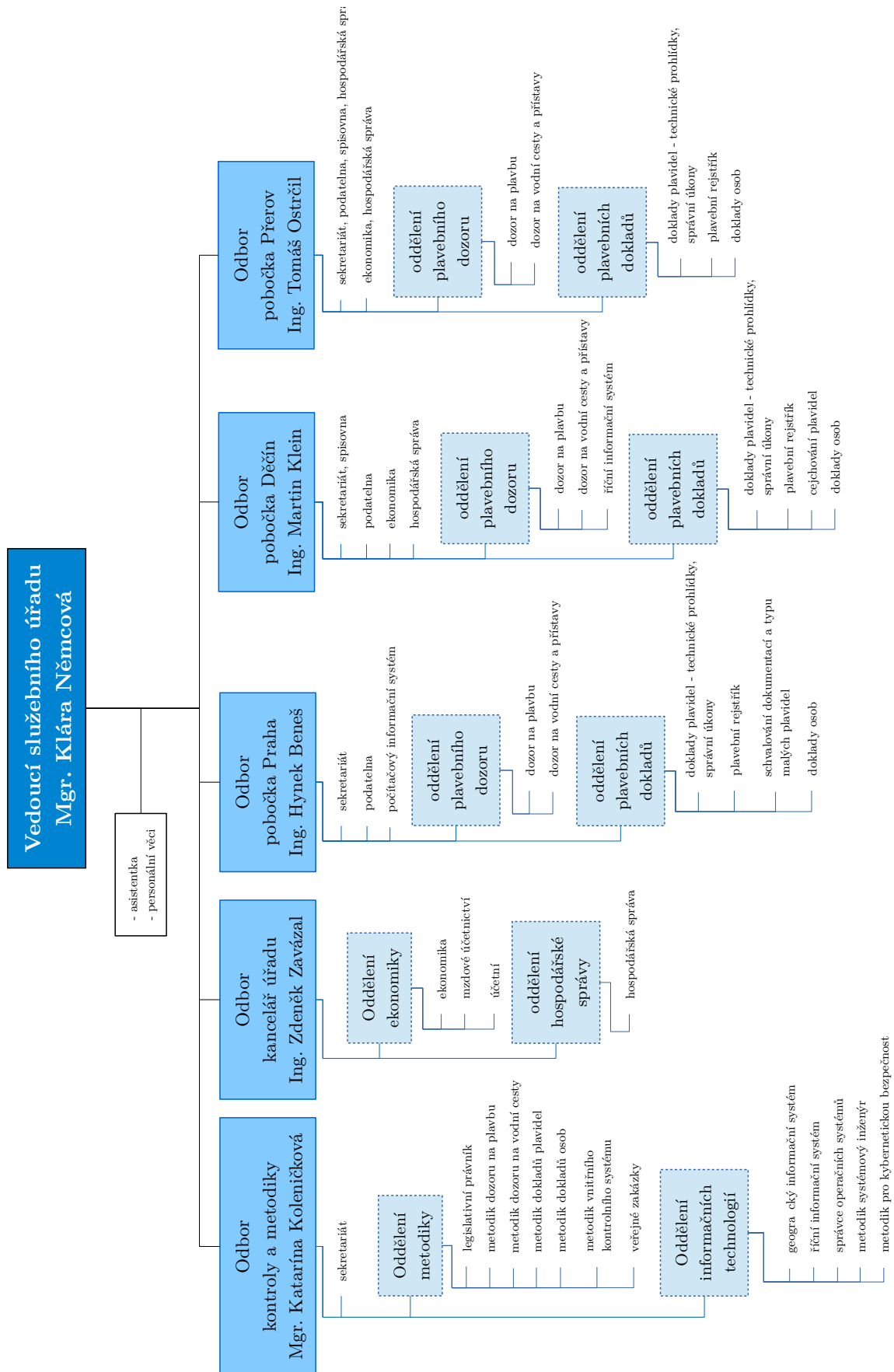
Po celý rok byla vyvíjena snaha úřadu zvýšit komfort služeb poskytovaných občanům, zejména v oblasti digitalizace státní správy. V průběhu roku byla zpřístupněna aplikace umožňující objednávání na technické prohlídky plavidel konaných mimo sídla poboček úřadu.

Snahu přiblížit se občanům v oblastech, které jsou poměrně odlehlé od místně příslušné pobočky úřadu lze doložit umožněním složit zkoušku způsobilosti na služebně v Hluboké nad Vltavou s kapacitou 200 vyzkoušených žadatelů.

Státní plavební správa nezapomíná ani na pokračování v osvětové a preventivní činnosti. Pro plavební sezónu 2019 byl připraven leták s plavební mapou vodního díla Slapy, který obsahoval kromě aktuálního plavebního značení také doporučení pro bezpečnou plavbu na zdrži tohoto vodního díla. Česká televize během letních prázdnin odvysílala vzdělávací spoty „Bezpečnost plavebního provozu“, které vznikly ve spolupráci se Státní plavební správou a Ministerstvem dopravy.

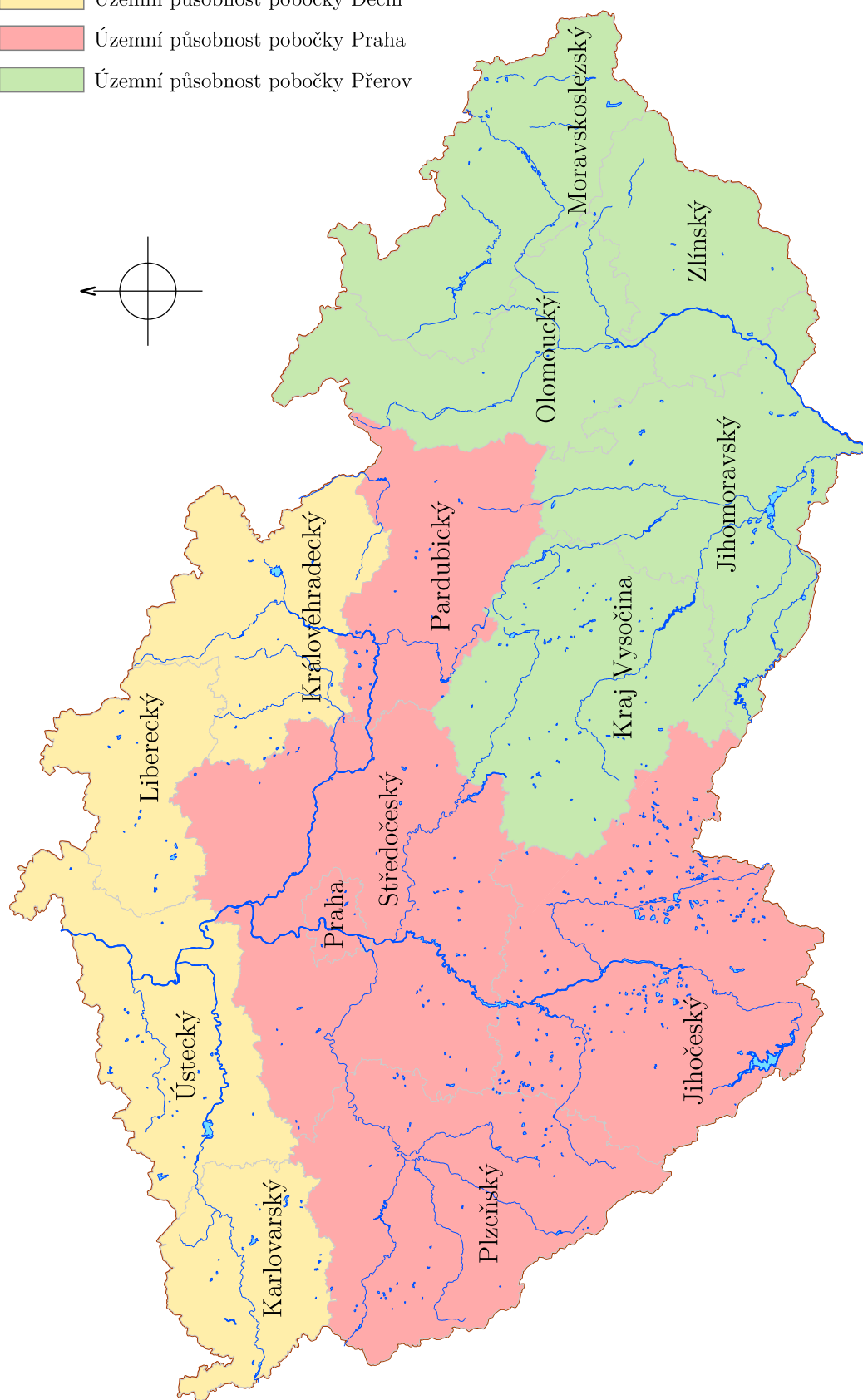
Bohužel již opakovaně jsou plavební podmínky v naší republice po značnou část roku ovlivněny nepříznivou hydrometeorologickou situací, což se projevuje zejména v nedostatek vody citlivé lokalitě v úseku regulované části vodní cesty Labe. Proto mnohá omezení, která v plavebním provozu během roku nastávají, nesouvisí s regulací provozu, ale právě s nepříznivými přírodními podmínkami.

# 13. Organizační schéma Státní plavební správy



## 14. Územní působnost Státní plavební správy

- Územní působnost pobočky Děčín
- Územní působnost pobočky Praha
- Územní působnost pobočky Přerov



## 15. Kde nás najdete

### Státní plavební správa – ředitelství

Adresa: Jankovcova 4  
170 04 Praha 7 – Holešovice  
Telefon: 234 637 111  
Fax: 283 871 514  
E-mail: reditelstvi@plavebniurad.cz

ID datové schránky: pwzaih7  
GPS:  
N50°6'29.072"  
E14°27'27.406"

### Státní plavební správa – pobočka Praha

Adresa: Jankovcova 4  
170 04 Praha 7 – Holešovice  
Telefon: 234 637 111  
Fax: 266 710 545  
Nehody: 840 111 254 (*středisko RIS*)  
E-mail: poboockapraha@plavebniurad.cz

ID datové schránky: 5e2iuqh  
GPS:  
N50°6'17.81"  
E14°27'23.15"

### Státní plavební správa – pobočka Děčín

Adresa: Husitská 1403/8  
405 02 Děčín VI – Letná  
Telefon: 412 557 411  
Fax: 412 510 081  
Nehody: 840 111 254 (*středisko RIS*)  
E-mail: poboockadecin@plavebniurad.cz

ID datové schránky: tiwiuy6  
GPS:  
N50°45'58.8"  
E14°11'34.7"

### Státní plavební správa – pobočka Přerov

Adresa: Bohuslava Němce 640/2  
750 02 Přerov  
Telefon: 581 250 911  
Fax: 581 250 910  
Nehody: 840 111 254 (*středisko RIS*)  
E-mail: poboockaprerov@plavebniurad.cz

ID datové schránky: nkuiu4z  
GPS:  
N49°27'04"  
E17°28'18"

### Webová stránka Státní plavební správy

<https://plavebniurad.cz>

### Úřední hodiny

pondělí a středa od 8:00 do 12:00 a od 13:00 do 17:00 hodin

# Státní plavební správa - ředitelství a pobočka Praha

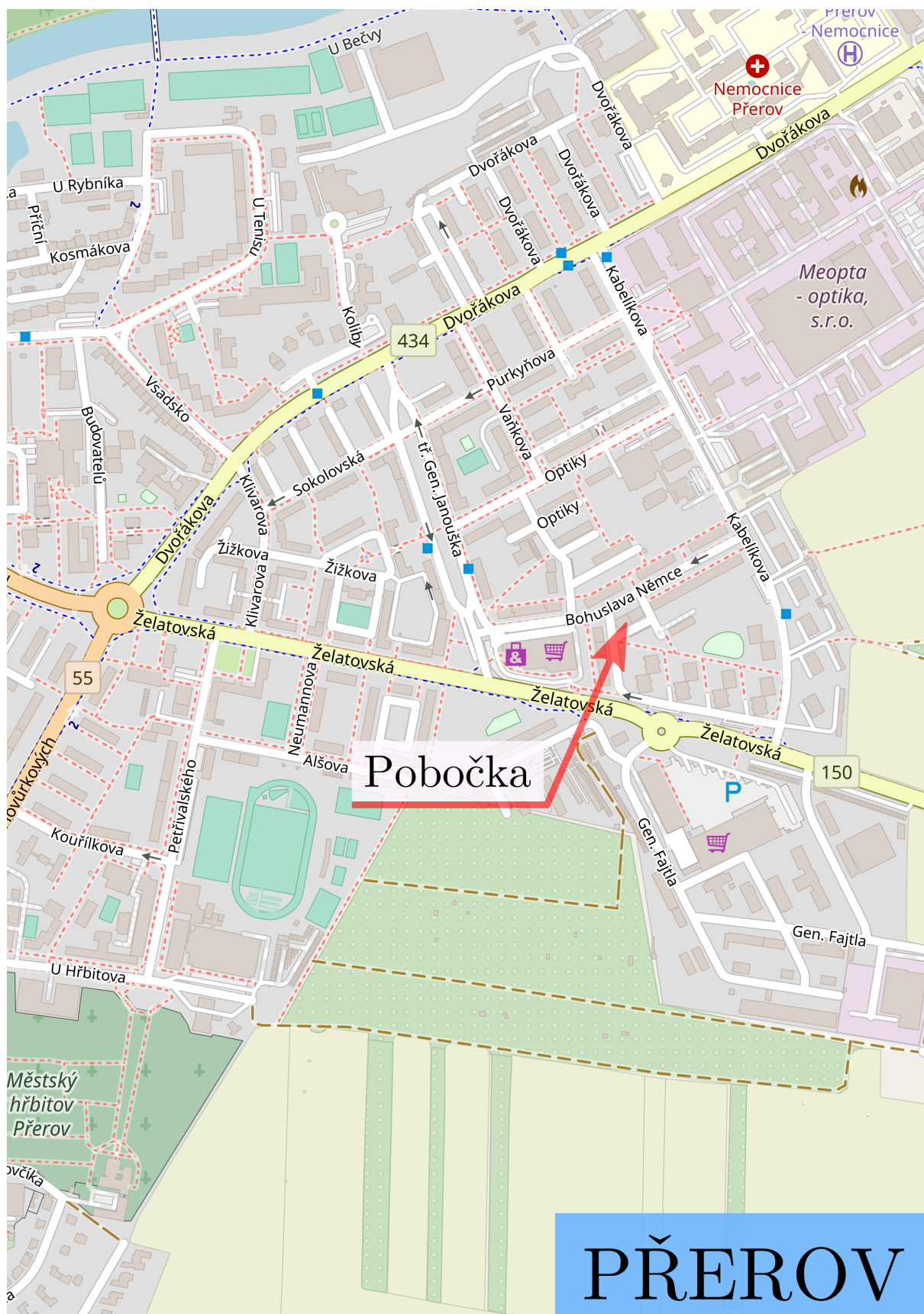




# Státní plavební správa - pobočka Děčín



# Státní plavební správa - pobočka Přerov



## Seznam tabulek

Vodní stavy . . . . .	16
Setrvalost vodních stavů v regulovaném úseku dolního Labe . . . . .	17
Přerušení plavebního provozu na vltavské vodní cestě . . . . .	19
Přerušení plavebního provozu na labské vodní cestě . . . . .	20
Kontroly plavebního provozu . . . . .	28
Přestupky v plavebním provozu . . . . .	28
Povolené akce na sledované vodní cestě . . . . .	28
Plavební nehody . . . . .	29
Vydaná osvědčení o vlastnictví plavidla . . . . .	33
Technický dozor na jiná než malá plavidla . . . . .	33
Technický dozor na malá plavidla . . . . .	35
Schvalování dokumentací plavidel . . . . .	36
Plavidla zapsaná a vymazaná v plavebním rejstříku v roce 2019 . . . . .	39
Plavidla zapsaná a vymazaná v plavebním rejstříku malých plavidel v roce 2019 . . . . .	39
Plavidla evidovaná v plavebním rejstříku k 31. 12. 2019 . . . . .	39
Plavidla evidovaná v rejstříku malých plavidel k 31. 12. 2019 . . . . .	40
Zkoušky způsobilosti vůdců plavidel a členů posádek plavidel . . . . .	41
Vydané plavecké služební knížky . . . . .	42
Zkoušky způsobilosti žadatelů o ostatní průkazy a osvědčení . . . . .	42
Vlastníci průkazů inspektora určeného technického zařízení k 31. 12. 2019 . . . . .	43
Zkoušky způsobilosti vůdců malých a rekreačních plavidel . . . . .	44
Zkoušky způsobilosti k získání pověření nebo odborné způsobilosti k ověřování praktických dovedností při vedení malého plavidla . . . . .	45
Půjčovny plavidel . . . . .	46
Schválený rozpočet . . . . .	63
Vývojové tendence hospodaření . . . . .	63
Plán práce . . . . .	65

## Seznam obrázků

Setrvalost vodních stavů v regulovaném úseku dolního Labe v roce 2019 . . . . .	18
Setrvalost vodních stavů v regulovaném úseku dolního Labe v roce 2019 (%) . . . . .	18
Setrvalost vodních stavů v regulovaném úseku dolního Labe 2010–2019 . . . . .	18
Vývoj plavební nehodovosti 2010–2019 . . . . .	29
Plavidlo Harta . . . . .	32
Vydané lodní doklady na jiná než malá plavidla 2010–2019 . . . . .	33
Vydaná lodní osvědčení na malá plavidla 2010–2019 . . . . .	36
Plavidla jiná než malá zapsaná v plavebním rejstříku za posledních 10 let . . . . .	40
Plavidla malá zapsaná v rejstříku malých plavidel a plavebním rejstříku za posledních 10 let . . . . .	40
Vydané průkazy způsobilosti na jiná než malá plavidla 2010–2019 . . . . .	43
Vydané průkazy způsobilosti na malá a rekreační plavidla 2010–2019 . . . . .	44
Organizační schéma Státní plavební správy . . . . .	68
Územní působnost Státní plavební správy . . . . .	69
Mapa pobočky Praha a ředitelství . . . . .	71
Mapa pobočky Děčín . . . . .	72
Mapa pobočky Přerov . . . . .	73