

ZPRÁVA
o činnosti úřadu
v roce 2017



č. j. 245/Ř/18

Státní plavební správa
březen 2018

Obsah

1. Základní údaje o správním úřadu k 31. 12. 2017	5
2. Kolektiv vedení	5
3. Úvod	6
4. Dozor na vodní cesty a přístavy	8
4.1. Plavební poměry	8
4.2. Stavby a úpravy na vodních cestách	11
5. Dozor na plavební provoz a plavební nehody	19
5.1. Dozor na plavební provoz	19
5.2. Plavební nehody	27
6. Dozor na plavidla	29
6.1. Plavidla jiná než malá plavidla	29
6.2. Malá plavidla	34
6.3. Plavební rejstřík a rejstřík malých plavidel	38
7. Zkoušky způsobilosti členů posádek plavidel	41
7.1. Zkoušky způsobilosti členů posádek plavidel jiných než malých	41
7.2. Zkoušky způsobilosti vůdců malých a rekreačních plavidel	45
7.3. Zkoušky způsobilosti k získání pověření nebo odborné způsobilosti k ověřování praktických dovedností při vedení malého plavidla	46
8. Výkon státní správy	48
8.1. Správní rozhodnutí	48
8.2. Jiné správní akty a kontrolní činnost	51
9. Průřezová a metodická činnost	53

10.Hospodaření	65
10.1. Schválený rozpočet	65
10.2. Vývojové tendence hospodaření	65
10.3. Příjmy rozpočtových organizací	65
10.4. Správní poplatky a pokuty	66
10.5. Rozpočtové výdaje	66
11.Plán práce a prostředků na platy	67
11.1. Zaměstnanci	67
11.2. Absence a úrazovost	67
11.3. Prostředky na platy	67
12.Závěr - souhrnné zhodnocení činnosti	68
13.Organizační schéma Státní plavební správy	70
14.Územní působnost Státní plavební správy	71
15.Kde nás najdete	72

1. Základní údaje o správním úřadu k 31. 12. 2017

<i>Název správního úřadu:</i>	Státní plavební správa
<i>Adresa sídla:</i>	Jankovcova 4, 170 04 Praha 7
<i>IČ:</i>	00003352
<i>Právní forma:</i>	Organizační složka státu
<i>Datum a způsob zřízení:</i>	1. 10. 1995, zákon č. 114/1995 Sb., o vnitrozemské plavbě
<i>Působnost SPS:</i>	Vykonává státní správu a státní dozor při provozování plavby na vnitrozemských vodních cestách ČR ve věcech stanovených zákonem č. 114/1995 Sb.
<i>Počet zaměstnanců:</i>	85

2. Kolektiv vedení

Mgr. Klára Němcová

vedoucí služebního úřadu – ředitelka Státní plavební správy

Mgr. Katarína Koleničková

ředitelka odboru kontroly a metodiky

zástupce vedoucí služebního úřadu – ředitelky Státní plavební správy

Ing. Zdeněk Zavázal

ředitel kanceláře úřadu

Ing. Hynek Beneš

ředitel pobočky Praha

Ing. Martin Klein

ředitel pobočky Děčín

Ing. Tomáš Ostrčil

ředitel pobočky Přerov

3. Úvod

Ve smyslu zákona o vnitrozemské plavbě a navazujících prováděcích předpisů vykonává Státní plavební správa státní dozor a plní úkoly státní správy ve věcech vnitrozemské plavby s cílem zabezpečit její rozvoj a bezpečný a plynulý provoz.

V oblasti dozoru na vodní cesty a přístavy hájí zájmy plavby při budování, úpravách a udržování vodních cest a přístavů. Vydává k umístování, provádění nebo užívání staveb na sledovaných vodních cestách. Vydává povolení k provozování veřejných a neveřejných přístavů, odnímá povolení k provozování veřejných a neveřejných přístavů; vydává povolení k provozování přístavišť, překladišť, vývazišť a kotvišť, odnímá povolení k provozování přístavišť, překladišť, vývazišť a kotvišť. Sleduje vodní poměry a prosazuje zlepšování plavebních podmínek. U správců vodních cest a správců přístavů uplatňuje správními prostředky odstranění nedostatků zjištěných v plavební dráze, v plavebním značení, na hydrotechnických stavbách a zařízeních vodních cest a na vodních částech přístavů. Spravuje říční informační systém.

V oblasti dozoru na plavební provoz prosazuje opatření k zajištění bezpečnosti plavby. Vydává opatření obecné povahy k zastavení, omezení nebo jiné úpravě plavebního provozu na vodní cestě; vydává pokyny k zajištění bezpečnosti a plynulosti plavebního provozu. Vydává povolení k provozu půjčovny malých plavidel umístěné na vodní cestě, vydává opatření obecné povahy k vymezení části vodní plochy k provozu malých plavidel, kdy se nepoužijí povinnosti vůdce plavidla a provozování vodního lyžování a obdobných činností provozovaných ve vleku za plavidlem. Vydává povolení k zvláštní přepravě, povolení k pořádání akce na sledované vodní cestě a povolení k použití zvláštní signalizace. Vykonává dozor nad dodržováním předpisů týkajících se plavby. Provádí správní řízení podle zákona o vnitrozemské plavbě a zákona o vodách, kdy je rozhodováno o právech, právem chráněných zájmech a povinnostech osob. V řízení na místě zakazuje plavbu v případech stanovených zákonem o vnitrozemské plavbě, rozhoduje o výjimkách ze zákona o vnitrozemské plavbě a projednává s vodoprávním úřadem výjimky ze zákazu a omezení plavby podle zákona o vodách. Projednává přestupky podle zákona o vnitrozemské plavbě a zákona o vodách a ukládá za ně pokuty v přestupkovém řízení; rozhoduje o uložení pokuty za jiné správní delikty podle zákona o vnitrozemské plavbě a zákona o vodách. Provádí odborná šetření plavebních nehod. Spolupracuje na tvorbě a vyjadřuje se k návrhům předpisů, které mají souvislost s bezpečností plavebního provozu.

V oblasti dozoru na plavidla, plovoucí zařízení a plovoucí tělesa schvaluje způsobilost plavidel k provozu na vodní cestě a vydává příslušné lodní listiny včetně lodních listin k přepravě nebezpečných věcí, které odnímá, nejsou-li splněny podmínky způsobilosti k provozu. Vede plavební rejstřík a rejstřík malých plavidel; schvaluje typ malého plavidla, plovoucího stroje a plovoucího zařízení; provádí cejchování plavidel a vydává cejchovní průkazy. Schvaluje způsobilost určených technických zařízení na plavidlech a vydává oprávnění k činnosti inspektora určených technických zařízení; vydává povolení k provozu zahraničního plavidla; stanoví počet a složení lodních posádek.

V oblasti plavecké způsobilosti provádí zkoušky způsobilosti vůdců plavidel a členů lodních posádek. Vydává průkazy způsobilosti k vedení a obsluze plavidel, rozhoduje o jejich zadržení a odnětí za podmínek stanovených zákonem; pověřuje právnické a fyzické osoby ověřováním praktických dovedností při vedení malého plavidla; vydává osvědčení o zvláštních znalostech k přepravě nebezpečných věcí, osvědčení o odborné způsobilosti

bezpečnostního poradce pro přepravu nebezpečných věcí a osvědčení o odborné způsobilosti k provozování vodní dopravy pro cizí potřeby; vydává plavecké služební knížky. Spolupracuje při soustavném zvyšování odborné úrovně lodních posádek. Působení Státní plavební správy na území České republiky je zajišťováno prostřednictvím odborných útvarů v sídle Státní plavební správy a ve vymezené územní působnosti odbory pobočkami Praha, Děčín a Přerov. Výkonnou činnost zajišťují především pobočky. Jejich práce je zhodnocena v kapitolách 4.–8. Centrální útvary zajišťují v odborné oblasti především metodiku pro výkonné složky a vnitřní kontrolu a dále pak záležitosti finanční, hospodářské a personální. Jejich činnost je zhodnocena v kapitolách 9.–11.

4. Dozor na vodní cesty a přístavy

4.1. Plavební poměry

Vltava

Vltavská vodní cesta byla v uspokojivém stavu a pro provoz plavidel bezpečná, pouze v úseku Vltavy ř. km 182,66 (Podolsko) až ř. km 200,40 (Kořensko) byla již dne 3. července 2017 podkročena minimální plavební hladina. Nebyly zde tedy garantovány ponory plavidel, a to až do konce plavební sezóny. Následně byla od 24. srpna 2017 podkročena minimální plavební hladina potřebná pro zajištění provozu lodního výtahu na vodním díle Orlík a přeprava malých plavidel tímto výtahem byla do konce plavební sezóny také zastavena.

K zastavení plavby z důvodu výskytu ledových jevů nebo vysokých vodních stavů v hodnoceném roce nedošlo.

Schválené plánované zastavení plavby na malé plavební komoře Vrané nad Vltavou proběhlo v termínu od 1. května 2017 do 30. září 2017. Přes plavební komoru Praha-Modřany byla zastavena plavba v termínu od 26. června 2017 do 27. června 2017 a od 30. září 2017 do 10. listopadu 2017. Přes plavební komoru Praha-Smíchov byla zastavena plavba v termínu od 13. listopadu 2017 do 24. listopadu 2017, přes velkou a malou plavební komoru Praha-Podbaba pouze dne 10. května 2017. Přes plavební komoru Roztoky byla zastavena plavba v termínu od 27. listopadu 2017 do 6. prosince 2017 a přes plavební komoru Dolánky v termínu od 6. března 2017 do 12. března 2017. V termínu od 11. září do 29. září byla zastavena plavba přes malou plavební komoru Hořín a zároveň na plavebním kanále Vraňany – Hořín.

Střední Labe

Labská vodní cesta byla v uspokojivém stavu a pro provoz plavidel bezpečná.

K zastavení plavby z důvodu výskytu ledových jevů v hodnoceném roce došlo v měsíci lednu a únoru.

K zastavení plavby z důvodu vysokých vodních stavů v hodnoceném roce nedošlo.

Schválená plánovaná zastavení plavby na plavebních komorách proběhla ve většině případů v jednotném plánovaném termínu, tj. od 2. října 2017 do 9. října 2017. Výjimkou byly plavební komory Veletov, Kostomlátky, Hradištko, Lysá nad Labem, Brandýs nad Labem, Lobkovice a Obříství, které byly mimo provoz v termínu od 2. října 2017 do 27. listopadu 2017. Plavební komora Velký Osek byla mimo provoz v termínu od 2. října 2017 do 23. října 2017. Během plánovaného zastavení plavby byly na většině plavebních zařízení provedeny všechny plánované práce.

Dolní Labe – kanalizovaný úsek

Plavební podmínky byly v roce 2017 příznivé a stav vodní cesty byl uspokojivý. Vodní cesta svými parametry umožňovala bezpečný provoz plavidel stanovených rozměrů.

Zámraza nebo vysoké vodní stavy limitující plavební provoz se nevyskytly.

Dnů s průtokem nad 150 m³/s v profilu úředního vodočtu Mělník, po které bylo v úseku Mělník až Lovosice možné plout se zvýšeným ponorem 210 cm, bylo celkem 165 (tj. cca 45% hodnoceného roku).

V úseku Lovosice až Ústí nad Labem-Střekov bylo na základě vodních stavů na vodočtu v Ústí nad Labem nad 280 cm (resp. nad 300 cm) možno využít zvýšený ponor 210 cm po dobu pouhých 23 dnů (resp. ponor 220 cm po dobu 12 dnů).

Celkovou odstávku plavebních objektů na kanalizovaném úseku dolního Labe správce vodní cesty nepožadoval a na vodních dílech byla vždy v provozu alespoň jedna z plavebních komor. Odstávky plavebních komor se uskutečnily z důvodu nutných oprav.

Schválené plánované zastavení plavby přes malou plavební komoru Dolní Beřkovice proběhlo v termínu od 2. října 2017 do 30. října 2017, přes velkou plavební komoru Dolní Beřkovice proběhlo v termínu od 4. září 2017 do 2. října 2017.

Malá plavební komora České Kopisty byla mimo provoz jeden den v červenci, kdy probíhaly bezpečnostní nátěry horních vrat komory. Malá plavební komora Lovosice byla mimo provoz od 1. července do 9. října, kdy probíhala oprava hydraulického válce, opravy žebříků do komory a spárování obtoků. Velká plavební komora Ústí nad Labem-Střekov byla mimo provoz již od 1. března 2016 a tato odstávka byla ukončena 31. července 2017. Malá plavební komora Ústí nad Labem-Střekov byla v období od 24. února do 10. března v omezeném provozu, kdy z důvodu opravy pohonu dolních vrat komory byla v provozu pouze horní polovina plavební komory. Odstávkou velké plavební komory Ústí nad Labem-Střekov ani odstávkami malých plavebních komor nedošlo k významnému omezení plavebního provozu a až na mírné časové zdržení z důvodu delšího času potřebného k naplnění velké plavební komory neznamenal uvedené odstávky pro většinu plavidel a sestav žádné omezení plavby.

V zájmu zajištění bezpečnosti a plynulosti provozu na vodní cestě bylo ve zdrži vodního díla Roudnice nad Labem povoleno v jednom dni v květnu opakované krátkodobé zastavování plavebního provozu vždy maximálně na dobu 30 minut z důvodu pořádání rychlostních závodů sportovních motorových člunů v celkové délce 7 hodin. V oblasti vojenského cvičiště Litoměřice bylo z důvodu vojenského výcviku povoleno zastavení plavebního provozu ve dvou dnech v květnu a 5 dnů v září, vždy na 4 hodiny. V oblasti Lodního náměstí v Litoměřicích bylo v jednom dni v červnu omezeno stání plavidel u břehu z důvodu pořádání Hasičských slavností spojených s prezentací hasičské techniky.

Dolní Labe – regulovaný úsek

V regulovaném úseku Labe nebyly plavební podmínky příznivé. V lednu, stejně tak v období od června do konce září, vodní stavy nepřesáhly hodnotu 180 cm. Nejlepší plavební podmínky poskytoval březen, duben, listopad a prosinec – viz tabulkový přehled Setrvalost vodních stavů v regulovaném úseku dolního Labe.

Zámraza v plavební dráze se nevyskytla. V lednu došlo k zámraze v přístavních bazénech veřejných přístavů Ústí nad Labem-Krásné Březno a Děčín-Rozbělesy, správce vodní cesty v těchto přístavech zajišťoval průběžné bourání ledu a plavební provoz v přístavních bazénech tak výskytem ledu ovlivněn nebyl. Celkem bylo nutné zajistit bourání ledů v Západním a Centrálním přístavu ve 13 lednových dnech, v přístavním bazénu Děčín-Rozbělesy se jednalo o jeden den.

Limitní vodní stav pro zastavení plavebního provozu v úseku Ústí nad Labem-Střekov až Hřensko (tj. 540 cm v profilu řídicího vodočtu Ústí nad Labem) nebyl dosažen. Dnů s vodním stavem maximálně 160 cm, kdy provozovatelé velké obchodní dopravy v tomto úseku vodní cesty sami ukončují plavbu z důvodu její nerentability, bylo cel-

kem 149 (tj. cca 41% hodnoceného roku). Dnů s vodním stavem nad 275 cm, tj. s tzv. plnosplavností, bylo za celý rok pouze 29 (cca 8% hodnoceného roku).

V červnu bylo v oblasti města Ústí nad Labem povoleno dvouhodinové zastavení plavebního provozu z důvodu cvičení složek Integrovaného záchranného systému.

V období od 20. října do 21. listopadu byl z důvodu odstraňování dnových sedimentů mimo provoz Západní přístav ve veřejném přístavu Ústí nad Labem-Krásné Březno.

V říjnu bylo povoleno 6-ti hodinové zastavení plavebního provozu v úseku Těchlovice až Děčín Smetanovo nábřeží z důvodu pořádání nočního závodu plavců

V zájmu zajištění bezpečnosti a plynulosti provozu na vodní cestě bylo nutné přistoupit k zákazu plavby levým mostním polem železničního mostu Děčín Loubí s platností od 3. července až do konce roku z důvodu nánosů.

Od 11. září do 6. října byl omezen plavební provoz v úseku mezi říčními km 736,50 až 737,50 (zákaz potkávání a předjíždění plavidel ve vyznačeném úseku vodní cesty) z důvodu zajištění bezpečnosti plavebního provozu a stabilních pracovních podmínek pro provádění průzkumného vrtu v korytě Labe v rámci geologických průzkumných prací pro projektovou přípravu plavebního stupně Děčín.

Morava včetně Baťova kanálu

Stav vodní cesty řeka Morava včetně Baťova kanálu v roce 2017 byl příznivý a neměl na bezpečnost plavby negativní vliv.

Mrazové jevy a zámraza, podobně jako v předchozích letech, nezpůsobily vzhledem k sezonnímu charakteru plavby její omezení, neměly taktéž vliv na vznik škod či problémů na stavbách a zařízeních na této vodní cestě.

Vodní stavy nedosáhly takových hodnot, pro něž by bylo nutné plavbu zastavit či omezit. Vzhledem k mírnému průběhu zimy nedošlo k větším povodňovým jevům, pro které by bylo nutné zastavit či omezit plavbu. Ani v letních měsících nenastaly situace, které by vyžadovaly omezení plavby.

Ke krátkodobému zastavení plavby v délce jednoho dne došlo mezi Strážnicí a Petrovem v měsíci srpnu, v důsledku kalamitního stavu, kdy po noční bouřce se silným větrem popadané stromy a větve znemožnily provoz na tomto úseku vodní cesty.

Odstávky na vodní cestě za účelem stavebních a udržovacích prací proběhly v průběhu roku 2017 v následujících úsecích. V úseku od plavební komory Babice po plavební komoru Staré Město u Uherského Hradiště byl od 12. září 2017 do konce prosince 2017 zastaven plavební provoz z důvodu oprav břehového opevnění. Od 4. září 2017 byl z důvodu provedení oprav břehového opevnění vypuštěn úsek Baťova kanálu od plavební komory Vnorovy I po hospodářský most Vnorovy. V úseku od plavební komory Vnorovy II po tabulový jez Sudoměřice byl od 4. září 2017 do konce prosince 2017 zastaven plavební provoz z důvodu oprav břehového opevnění mezi plavebními komorami Vnorovy II a Strážnice.

Vodní cesty účelové

Plavební poměry na vodních cestách účelových v územní působnost pobočky Děčín byly v roce 2017 stabilizované a nebyla zaznamenána žádná omezení plavebního provozu na těchto vodních cestách. Vzhledem k sezónnosti plavebního provozu na těchto vodních cestách, neměl případný výskyt zámrazy na plavební provoz vliv. V červnu byl u kempu

Borný v zájmu zajištění bezpečnosti a plynulosti provozu zastaven plavební provoz malých plavidel v délce dvě hodiny z důvodu pořádání závodů paddleboardů.

Plavební poměry na účelových vodních cestách byly v roce 2017 stabilizované a vyrovnané, k větším výkyvům hladin, které by bránily plavbě, v plavební sezoně nedocházelo.

Zámraza neměla na plavbu s ohledem na její sezonní charakter příliš velký vliv.

Vysoké vodní stavy po celou plavební sezonu nenastaly, proto z tohoto důvodu nedošlo k žádnému zastavení či omezení plavby.

4.2. Stavby a úpravy na vodních cestách

Vltava

V roce 2017 byla završena realizace projektu „Dokončení vltavské vodní cesty v úseku Týn nad Vltavou – České Budějovice“, což představovalo dokončení nové plavební komory u jezu Hněvkovice a uvedení do provozu komory na vodním díle Hněvkovice. Tím byla v květnu 2017 slavnostně zahájena průběžná plavba z nádrže vodního díla Orlík přes Týn nad Vltavou do Českých Budějovic.

Na plavební komoře Kamýk nad Vltavu byla realizována oprava na dolních vratech včetně souvisejících oprav betonových částí. Na malé plavební komoře Vrané nad Vltavou došlo z důvodu opotřebení a netěsnosti starého dubového těsnění obou vrátní horních vrat k jeho výměně za nové. Na plavební komoře Praha-Modřany proběhlo ověření stavu čepů a ložisek při kompletní demontáži vrat. V rámci odstávky na plavební komoře Praha-Smíchov došlo k výměně stávajících stavítek za repasovaná v dolním ohlavi plavební komory. Na velké a malé plavební komoře Praha-Podbaba byla provedena jednodenní zkouška provizorního opatření na horních vratech pro převádění povodňových průtoků v rámci kompenzačního opatření Ústřední čistírny odpadních vod. Na plavební komoře Roztoky se provedla výměna hydraulického potrubí pro pohon horních klapkových vrat. Na plavební komoře Dolánky byla provedena oprava odstavených středních vrat plavební komory. U malé plavební komory Hořín byla provedena prohlídka stavebních a technologických částí. Zároveň probíhalo odstraňování nánosů v plavební dráze na vltavské vodní cestě z důvodu zajištění požadovaných ponorů.

V rámci rekonstrukce pilíře Negrelliho viaduktu v dolním plavebním kanále plavebních komor Praha-Štvanice bylo na základě projednání upuštěno od složitějšího zajímání daného pilíře. Jako výsledek náročných jednání byly následně práce provedeny pouze za pomoci potápěčů při minimalizovaném omezení plavebního provozu ve stanovených intervalech v měsících listopad a prosinec. Následně byl v tomto období proveden detailní průzkum stavu pilíře a provedeny nezbytné zabezpečovací práce. Na základě vyhodnocení výsledků průzkumu dojde k uskutečnění dalších nutných prací v roce 2018, ty však budou prováděny v noci mimo běžnou provozní dobu plavebních komor.

Přístavní činnost veřejného přístavu Praha-Smíchov a Praha-Holešovice probíhala standardním způsobem bez zásadních koncepčních změn. Přístavy jsou v bezpečném a provozuschopném stavu.

Byly provedeny dílčí kontroly vodní cesty organizované Státní plavební správou a probíhající za přítomnosti správce vodní cesty.

V průběhu roku 2017 se uskutečnily pravidelné technicko-bezpečnostní dohledy na vodních dílech. Těchto pravidelných dohledů se zúčastňuje Státní plavební správa a jsou při nich uplatňovány požadavky na zkvalitnění vodní cesty a zajištění její bezpečnosti. Připomínky vznesené při dohledech jsou zahrnuty do plánu oprav a údržby. Řádné prohlídky potvrdily, že díla jsou v bezpečném a provozuschopném stavu.

Střední Labe

Na plavební komoře Veletov proběhla oprava dilatačních spár. U plavební komory Velký Osek se uskutečnila oprava rámu stavítek. Na plavební komoře Lysá nad Labem a Kostelec nad Labem proběhla protikorozní ochrana vrat plavební komory, u plavební komory Brandýs nad Labem proběhla rekonstrukce srazových stoliček a těsnění vrat plavební komory (tj. výměna prahového a bočního těsnění). Na plavební komoře Lobkovice byla také provedena rekonstrukce srazových stoliček a těsnění vrat.

Na ostatních plavebních komorách se v rámci plánované odstávky uskutečnila prohlídka a cyklická plánovaná údržba včetně drobných oprav.

Dále se uskutečnily dílčí kontroly vodní cesty za přítomnosti správce vodní cesty a proběhla ucelená revize plavebního značení v rámci společné pojízdky správce vodní cesty a Státní plavební správy.

V uplynulém roce byly provedeny kontroly technicko-bezpečnostního dohledu na většině vodních děl. Pravidelných dohledů se zúčastňují pracovníci Státní plavební správy a uplatňují požadavky na zkvalitnění vodní cesty a zajištění její bezpečnosti. Tyto vznesené připomínky jsou zahrnovány do plánu oprav a údržby a jsou průběžně řešeny. Prohlídky potvrdily, že vodní díla jsou v bezpečném a provozuschopném stavu.

Dolní Labe – kanalizovaný úsek

Stav staveb na vodních dílech v kanalizovaném úseku dolnolabské vodní cesty byl uspokojivý. Na plavebních komorách Dolní Beřkovice došlo k celkové rekonstrukci hydraulického systému, tj. výměně pružných hadic a potrubí, přetěsnění hydraulických válců, repasi olejových nádrží, hydraulických čerpadel a motorů, výměně hydraulických rozvaděčů a ventilů.

Na vodním díle Ústí nad Labem-Střekov proběhla za účasti Státní plavební správy pravidelná kontrola technicko-bezpečnostního dohledu, vodní dílo je v bezpečném a provozuschopném stavu. Rovněž přístavy v kanalizovaném úseku Labe v územní působnosti pobočky Děčín byly v roce 2017 v provozuschopném a bezpečném stavu. V uvedených přístavech nebyla v tomto období realizována stavební činnost.

Závazná stanoviska plavebního úřadu byla vydána k nátěrům svodidel plavebních komor Ústí nad Labem-Střekov, České Kopisty, Roudnice nad Labem, Štětí a k rozsáhlejší stavební akci na vodním díle Štětí, v rámci které dojde k injektážím zdí, opravám spárování a zdí velké i malé plavební komory. Investorem uvedených stavebních akcí bude správce vodní cesty. Na silničním mostě v Litoměřicích proběhly bez omezení plavebního provozu nátěry ocelových konstrukcí.

Při kontrolách zaměřených na provozuschopnost vodní cesty a vyznačení plavební dráhy signálními znaky a prováděných v úzké spolupráci se správcem vodní cesty, nebyly zjištěny žádné zásadní závady a vyznačení vodní cesty bylo na dobré úrovni.

Dolní Labe – regulovaný úsek

Stav této části vodní cesty byl stejně jako v předchozím roce negativně ovlivněn nízkými vodními stavy. Stavby ve veřejných přístavech v regulovaném úseku Labe byly v provozuschopném a bezpečném stavu. V podzimních měsících proběhlo odtěžení dnových sedimentů v obou přístavních bazénech veřejného přístavu Ústí nad Labem-Krásné Březno. V Centrálním přístavu byla těžba nánosů realizována klasicky drapákem z plavidla bez výraznějšího omezení plavebního provozu a překladní činnosti v přístavním bazénu. V Západním přístavu byla pro těžbu nánosů zvolena technologie pomocí sacího bagru, která se z hlediska skladby dnového sedimentu jevila jako vhodnější a která v oblasti pobočky Děčín byla použita vůbec poprvé. Velkou výhodou této metody se ukázala rychlost odtěžení sedimentu. Kontrolním zaměřením dna po ukončení prohrábky bylo potvrzeno, že odtěžení nánosů ze dna proběhlo rovnoměrně a spolehlivě, bez potřeby dalších dnových úprav. Jedinou nevýhodou byla nezbytnost dočasného zastavení plavebního provozu v přístavním bazénu v době, kdy na vodní hladině v bazénu a podél přístavní zdi bylo uloženo plovoucí potrubí, avšak jednalo se pouze o zastavení relativně krátkodobé (viz výše) a překladní činnost v přístavu tím nebyla nijak zásadně ovlivněna. Další prohrábky a odstraňování nánosů bylo realizováno v úsecích vodní cesty mezi ř. km 763,90 až 762,90 (Ústí nad Labem), 755,70 až 755,10 (Povrly), 740,30 až 739,10 (Děčín), 735,0 až 733,80 (Čertova Voda), 732,00 až 731,00 (Dolní Žleb).

V rámci předprojektové přípravy výstavby plavebního stupně Děčín pokračovaly výzkumné práce pro akci „Zlepšení plavebních podmínek na Labi v úseku Ústí nad Labem – státní hranice ČR/SRN – Plavební stupeň Děčín“. Zadávatel výzkumu je Ředitelství vodních cest České republiky, jakožto investor výstavby plavebního stupně. Zaměstnanci Státní plavební správy se zúčastnili projednání modelových výzkumů pro „Fyzikální model úpravy plavební kynety pod Plavebním stupněm Děčín při průtocích nižších než Q345d“ a pro „Fyzikální hydraulický modelový výzkum postupu výstavby Plavebního stupně Děčín“.

Kontrolní dozor zaměřený na stav vodní cesty v regulovaném úseku Labe byl prováděn v úzké spolupráci se správcem vodní cesty. Zjištěné závady byly podle možností správce vodní cesty odstraňovány. Lze konstatovat, že plavební dráha byla bezpečně vyznačena, což potvrzuje i skutečnost, že v roce 2017 nedošlo v tomto úseku vodní cesty Labe k žádné plavební nehodě zapříčiněné nedostatkem vodní cesty.

Morava včetně Baťova kanálu

Stav vodní cesty řeka Morava včetně Baťova kanálu byl v roce 2017 dobrý a nenastala žádná situace, která by bránila jejímu bezpečnému provozování. Na některých úsecích vodní cesty byla plavební sezona přibližně o 3 týdny zkrácena. Správce vodní cesty Povodí Moravy, s. p., totiž prováděl rozsáhlou sanaci břehového opevnění na vybraných úsecích Baťova kanálu. Tato vodní cesta bude tak pro její uživatele bezpečnější a před oslavou osmdesátého výročí vodní cesty, které bude v roce 2018, i tak zvaně omládné. Dále byly provedeny obvyklé úpravy břehových porostů, pravidelné čištění přístavišť a rejd plavebních komor umístěných na řece Moravě.

Před začátkem plavební sezony byla provedena oprava nápuštného zařízení na plavební komoře Petrov, při níž došlo k opravě česel na vtoku do válcového stavidla.

Veřejný přístav Petrov, využívaný pro krátkodobé, střednědobé i dlouhodobé stání především rekreačních plavidel byl v roce 2017 dovybaven jeřábem na vytahování a spouštění plavidel na vodu.

Kontrolní činnost útvaru plavebního dozoru byla zaměřena zejména na zajištění plavebních podmínek v místech, kde před zahájením plavební sezony a v jejím průběhu probíhalo čištění od nánosů, a dále místa prořezávek břehového porostu zužujícího průjezdní profil. V rámci plánovaných kontrol byly rovněž provedeny prohlídky technicko-bezpečnostního dohledu na vybraných plavebních komorách a dalších vodních dílech. Připomínky vznesené při dohledech byly zahrnuty do plánu oprav a údržby. Zjištěné nedostatky byly průběžně odstraňovány správcem vodní cesty. Prohlídkami bylo zjištěno, že vodní díla jsou v bezpečném a provozuschopném stavu.

Vodní cesty účelové

Na nádrži vodního díla Lipno a vodního díla Hracholusky byla dokončena řada drobných staveb sloužící pro rekreační účely (např. pevná mola a plovoucí zařízení). Provoz sportovních přístavů zůstává na úrovni předchozích let.

Na Máchově jezeře byla dokončena stavba „Revitalizace Pobřeží Staré Splavy“ obsahující mj. nové přístavní a vyhlídkové molo. Na Labi v Hradci Králové bylo vydáno souhlasné stanovisko pro výstavbu lávky pro pěší přes Labe. Na vodní cestě Rozkoš bylo vydáno souhlasné stanovisko k výstavbě informačního zařízení (majáku) v prostoru jachtařského klubu u Nahořan.

Na přehradní nádrži Plumlov i v roce 2017 pokračoval projekt na zlepšení jakosti vody, který spočívá ve snížení přísunu živin do vodní nádrže, zejména fosforu. K tomuto účelu jsou využívána srážedla, ze kterých je do vody na přítoku do přehrady dávkován síran železitý.

Na vodním díle Brno byl i v roce 2017 realizován projekt na odstraňování sinic. Kromě provzdušňování pomocí patnácti kusů aeračních věží byl do vody na přítoku dávkován síran železitý, který rovněž jako na přehradě Plumlov, napomáhá snížení obsahu fosforu ve vodě. Na podzim byly aerační věže jako každý rok demontovány, a hladina přehrady byla snížena.

Na vodním díle Olešná byla na jaře roku 2017 dokončena realizace odstraňování sedimentů ze dna přehrady.

V roce 2017 pokračovala rozsáhlá oprava na přehradní nádrži Vranov. Stavební úpravy spočívají v kompletní rekonstrukci koruny hráze včetně přemostění přelivů, mostních opěr, mostních závěrů i dosavadního zábradlí na obou stranách hráze. Opravou procházejí betonové plochy pod jeřábovou dráhou i osvětlení na koruně hráze. V průběhu prací dojde k odstranění a zpětnému položení vozovky včetně izolací. Koruna hráze získá nové osvětlovací stožáry a nové zábradlí. Po dobu rekonstrukce koruny hráze vodního díla je zajišťováno spojení levého a pravého břehu nádrže přívozem, který využívá provizorní přístaviště v lokalitě „Skalka“ u pravobřežního zavázání hráze. Kontrolní činnost plavebního dozoru se zaměřila na stav a vybavení vodních cest. Zjištěné nedostatky byly řešeny s příslušnými správci vodních cest, případně s provozovateli důlní těžby.

Vodní stavy					
Vodočet			Vltava– –Praha ¹	Labe– –Kostelec n. L. ²	Labe– –Ústí n. L. ³
Vodní stavy dosud pozorované	nejvyšší	H [cm]	768	531	1185
		dne	14. 8. 2002	5. 9. 1984	16. 8. 2002
	nejnižší	H [cm]	33	25	66
		dne	3., 8. 2. 1991	7. 10. 2002	26. 6. 1934
Vodní stavy v roce 2017	nejvyšší	H [cm]	342	527	400
		dne	6. 5. 2017	24. 2. 2017	24. 2. 2017
	nejnižší	H [cm]	37	380	125
		dne	5. 7. 2017	18. a 20. 2. 2017	28. 6., 7. 8. a 8. 8. 2017
Měsíční průměry vodních stavů v roce 2017 [cm]	leden	1	52,2	397	160,5
	únor	2	87,2	412	208,4
	březen	3	129,7	417,2	260,7
	duben	4	128,6	418,1	234,8
	květen	5	179,5	407,2	233,7
	červen	6	54,9	402,4	143
	červenec	7	56,6	401,3	148,7
	srpen	8	51	400,4	138,9
	září	9	51,2	404,2	149,5
	říjen	10	53,4	417,3	187,3
	listopad	11	90,1	425,4	228,5
prosinec	12	84,3	417,2	228,4	
Roční průměry vodních stavů [cm]	2017		85,1	410	193,5
	2016		96,6	406,4	191,3
	2015		79,2	142,4	185,9
	2014		94,4	140,8	196
	2013		85,2	155,5	280,9

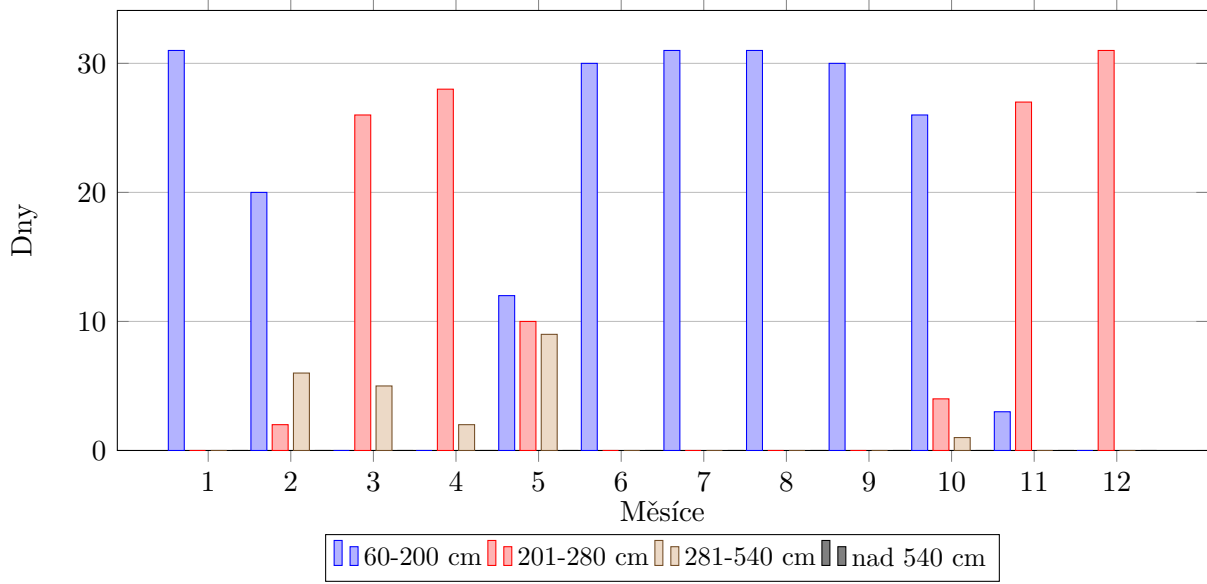
¹hodnoty u vodočtu Vltava-Praha jsou uvedeny v m³/s

²vodočet Labe-Kostelec n. L. od 1. října 2014 nahradil vodočet Brandýs n. L.

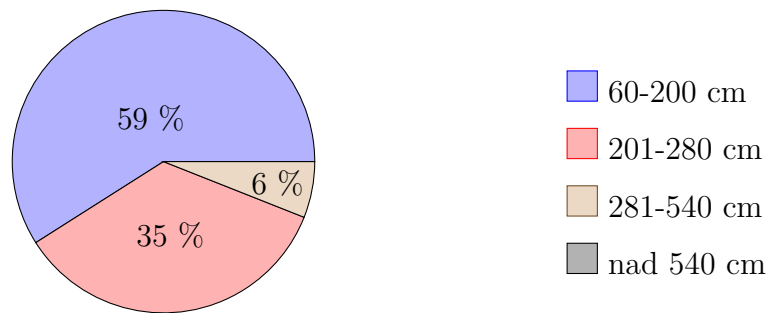
³hodnoty u vodočtu Labe-Ústí n. L. jsou při vodních stavech vyšších než 275 cm, hodnotou jeho předpovědi z předchozího dne

Setrvalost vodních stavů v regulovaném úseku dolního Labe															
Vodní stav [cm]	V měsíci roku 2017 [dny]												Celkem v roce [dny]		
	1	2	3	4	5	6	7	8	9	10	11	12	2017	2016	2015
60-100	-	-	-	-	-	-	-	-	-	-	-	-	0	0	0
101-110	-	-	-	-	-	-	-	-	-	-	-	-	0	0	0
111-120	-	-	-	-	-	-	-	-	-	-	-	-	0	3	17
121-130	-	-	-	-	-	4	-	6	2	-	-	-	12	5	29
131-140	-	1	-	-	-	13	12	15	4	1	-	-	46	30	68
141-150	7	4	-	-	1	9	10	7	12	2	-	-	52	30	33
151-160	10	8	-	-	2	1	5	3	9	1	-	-	39	24	19
161-170	13	5	-	-	2	2	3	-	3	6	-	-	34	35	14
171-180	1	-	-	-	1	1	-	-	-	6	-	-	9	55	12
181-190	-	1	-	-	2	-	-	-	-	6	-	-	9	52	16
191-200	-	1	-	-	4	-	1	-	-	4	3	-	13	26	30
201-210	-	-	-	10	-	-	-	-	-	2	5	-	17	20	33
211-220	-	-	1	3	1	-	-	-	-	1	5	15	26	23	25
221-230	-	1	2	1	3	-	-	-	-	-	5	9	21	7	14
231-240	-	-	5	4	3	-	-	-	-	-	6	-	18	5	6
241-250	-	-	9	5	-	-	-	-	-	-	1	4	19	9	5
251-260	-	-	5	2	1	-	-	-	-	-	2	3	13	9	8
261-270	-	-	3	2	-	-	-	-	-	-	3	-	8	7	8
271-280	-	1	1	1	2	-	-	-	-	1	-	-	6	5	5
281-290	-	-	1	2	2	-	-	-	-	-	-	-	5	5	5
291-300	-	2	-	-	4	-	-	-	-	-	-	-	6	5	2
301-310	-	-	1	-	2	-	-	-	-	-	-	-	3	3	3
311-540	-	4	3	-	1	-	-	-	-	1	-	-	9	8	13
nad 540	-	-	-	-	-	-	-	-	-	-	-	-	0	0	0
Dny v měsíci-roce	31	28	31	30	31	30	31	31	30	31	30	31	365	366	365

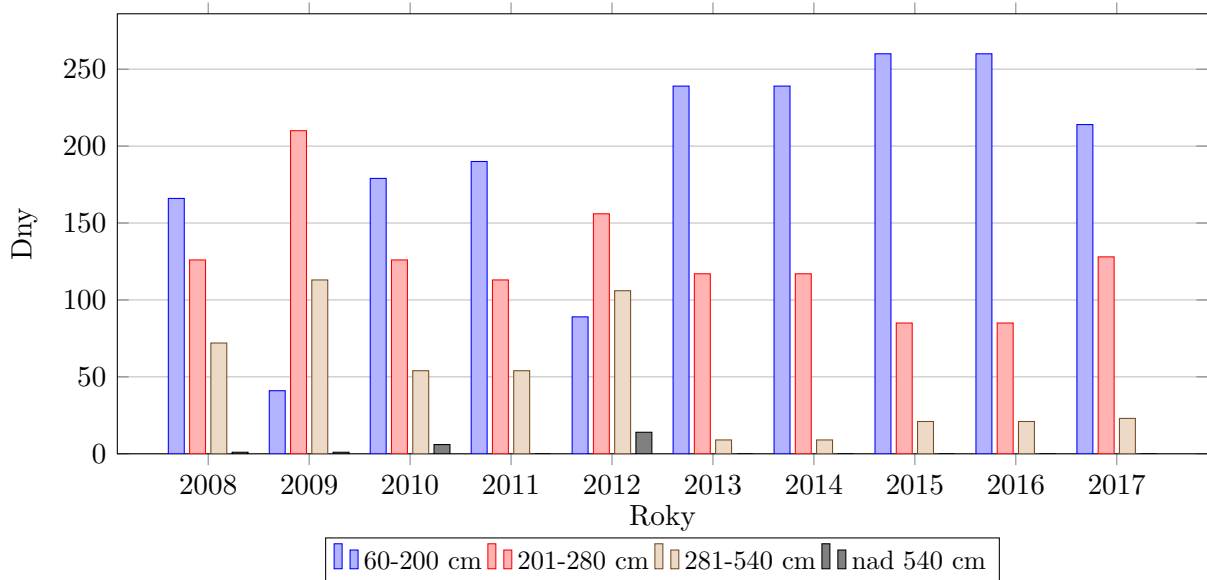
Setrvalost vodních stavů v regulovaném úseku dolního Labe v roce 2017



Setrvalost vodních stavů v regulovaném úseku dolního Labe v roce 2017



Setrvalost vodních stavů v regulovaném úseku dolního Labe 2008 - 2017



Přerušení plavebního provozu																
Plavební komora (úsek vodní cesty)		Počet dnů přerušení plavby v měsíci roku 2017											Celkem v roce			
		1	2	3	4	5	6	7	8	9	10	11	12	2017	2016	2015
Vltava	Kořensko	-	-	-	-	-	-	29	31	30	31	-	-	121	0	122
	Orlík	-	-	-	-	-	-	-	8	30	31	-	-	69	0	72
	Kamýk n. V.	-	-	-	-	-	-	-	-	-	-	-	-	0	0	0
	Slapy	-	-	-	-	-	-	-	-	-	-	-	-	0	0	0
	Štěchovice	-	-	-	-	-	-	-	-	-	-	-	-	0	0	0
	Vrané n. V.	-	-	-	-	-	-	-	-	-	-	-	-	0	0	2
	Praha-Modřany	-	-	-	-	-	2	-	-	-	2	10	-	14	40	0
	Praha-Smíchov	-	-	-	-	-	-	-	-	-	-	12	-	12	0	7
	Praha-Štvanice	-	-	-	-	-	-	-	-	-	-	-	-	0	0	0
	Praha-Podbaba	-	-	-	-	1	-	-	-	-	-	-	-	1	0	0
	Roztoky	-	-	-	-	-	-	-	-	-	-	4	6	10	33	0
	Dolánky	-	-	7	-	-	-	-	-	-	-	-	-	7	0	0
	Mířejovice	-	-	-	-	-	-	-	-	-	-	-	-	0	0	0
	Hořín	-	-	-	-	-	-	-	-	-	-	-	-	0	33	12
Labe	Týnec n. L.	22	22	-	-	-	-	-	-	-	8	-	-	52	8	9
	Veletov	22	22	-	-	-	-	-	-	-	30	27	-	101	15	9
	Kolín	22	22	-	-	-	-	-	-	-	8	-	-	52	8	9
	Klavary	22	22	-	-	-	-	-	-	-	8	-	-	52	8	9
	Velký Osek	22	22	-	-	-	-	-	-	-	22	-	-	66	8	55
	Poděbrady	22	22	-	-	-	-	-	-	-	8	-	-	52	8	9
	Nymburk	22	22	-	-	-	-	-	-	-	8	-	-	52	8	9
	Kostomlátky	22	22	-	-	-	-	-	-	-	30	27	-	101	8	9
	Hradištko	22	22	-	-	-	-	-	-	-	30	27	-	101	8	9
	Lysá n. L.	22	22	-	-	-	-	-	-	-	30	27	-	101	29	28
	Čelákovice	22	22	-	-	-	-	-	-	-	8	-	-	52	8	9
	Brandýs n. L.	22	22	-	-	-	-	-	-	-	30	27	-	101	29	110
	Kostelec n. L.	22	22	-	-	-	-	-	-	-	8	-	-	52	29	9
	Lobkovice	22	22	-	-	-	-	-	-	-	30	27	-	101	8	9
	Obříství	22	22	-	-	-	-	-	-	-	30	27	-	101	8	9
	Dolní Beřkovice	-	-	-	-	-	-	-	-	-	-	-	-	0	0	0
	Štětí	-	-	-	-	-	-	-	-	-	-	-	-	0	0	0
	Roudnice n. L.	-	-	-	-	-	-	-	-	-	-	-	-	0	0	0
	České Kopisty	-	-	-	-	-	-	-	-	-	-	-	-	0	0	0
	Lovosice	-	-	-	-	-	-	-	-	-	-	-	-	0	0	0
Ústí n.L.-Střekov	-	-	-	-	-	-	-	-	-	-	-	-	0	0	0	
Ústí n.L.-Hřensko	-	-	-	-	-	-	-	-	-	-	-	-	0	0	0	
Oblast Hřensko	-	-	-	-	-	-	-	-	-	-	-	-	0	0	0	

5. Dozor na plavební provoz a plavební nehody

5.1. Dozor na plavební provoz

Kontrolní činnost

V roce 2017 byla nejvyšší pozornost při dozoru nad bezpečností plavby věnována pobočkou Praha oblastem s nejintenzivnějším plavebním provozem, tedy nádržím vltavské kaskády. Vzhledem k vyšší intenzitě plavby bylo přijato další dopravní opatření na dvou úsecích nádrže vodního díla Slapy, v ř. km 93,70 – ř. km 97,85 a v ř. km 100,51 – ř. km 105,00, kde byl zaveden provoz plavidel ve výtlačném režimu plavby. Zvýšil se také počet prostorů vymezených pouze pro koupající se osoby, kam nesmí vplouvat plavidla. Uvedená dopravní opatření, realizovaná plavebním značením a kontrolovaná Státní plavební správou ve spolupráci s Policií České republiky, přispěla ke zklidnění situace ve vybraných oblastech s vysokou koncentrací plavidel, sportovních aktivit na vodě a plavců.

Tak jako v minulém roce se skutkové podstaty zjišťovaných přestupků výrazně nezměnily. Nejčastějším přestupkem bylo provozování plavidla bez technické způsobilosti, bez vyznačených, neúplných nebo nekонтastně provedených poznávacích znaků. Méně docházelo k porušení významu plavebního značení upravujícího plavbu ve výtlačku na území hl. m. Prahy a na nádrži vodního díla Slapy, k vedení plavidla bez oprávnění k vedení malých plavidel a k plavbám bez předepsané noční signalizace. Byly však zjištěny i přestupky týkající se vedení plavidla pod vlivem alkoholu, vlečení vodního lyžaře mimo prostor vyznačený pro tuto činnost, nezabezpečení dohledu nebo hlídky na plavidle, přetížení plavidla, nerespektování znaků „zákaz proplutí“ nebo neúplného vybavení plavidla.

Kromě provádění preventivního dohledu, projednávala pobočka Praha přestupky s vůdci či provozovateli plavidel přímo na místě zjištění a ukládala jim pokuty příkazovým blokem, případně jim rovněž stanovila termín pro odstranění závadového stavu. Přikročila k zadržení průkazu vůdce malého a rekreačního plavidla, lodního osvědčení plavidla, jehož technický stav neodpovídal příslušným předpisům nebo rozhodovala v řízení na místě o zákazu další plavby ze zákonem stanovených důvodů. V řadě zjištěných přestupků, kde nelze ze zákona použít zkráceného řízení formou příkazu, zahajovala řízení o přestupku.

Tak jako v předchozích letech i v roce 2017 pokračovala úzká spolupráce při kontrolní činnosti s poříčními odděleními Policie České republiky Slapy, Praha, Nymburk, místními odděleními Zvíkovské podhradí, Hluboká nad Vltavou, Týn nad Vltavou, Lipno nad Vltavou a poříčním útvarem Městské Policie hl. m. Prahy. Tyto útvary zároveň provádí také vlastní hlídkovou činnost. Policie České republiky je oprávněna ukládat pokuty za některé přestupky v plavebním provozu příkazovým blokem. Ostatní přestupky, které Policie České republiky zjistila a všechny přestupky, které zjistila Městská policie, byly zdokumentovány a následně předány Státní plavební správě, která je projednala v přestupkovém nebo správním řízení. Pobočka Praha se v plavební sezóně zúčastnila dvou celorepublikových akcí vyhlášených Ředitelstvím služby pořádkové policie Policie České republiky s názvem „Voda 2017“. První z nich proběhla na začátku sezóny a druhá na jejím konci, se zaměřením na komplexní kontrolu plavidel a jejich posádek, včetně kontroly, zda není posádka plavidla ovlivněna použitím alkoholu či jiných návykových látek, a to na sledovaných i nesledovaných vodních cestách.

V územní působnosti pobočky Děčín probíhala kontrolní činnost celoročně na dolním Labi od Hněvic po Hřensko. V období rekreační plavební sezóny, tj. od dubna do

října, byla intenzita kontrol zvýšena a oblast kontrolní činnosti rozšířena i na sledované vodní cesty účelové a vodní cesty nesledované. Nesledovanými vodními cestami byla vodní plocha Milada a řeky Ohře a Ploučnice. Ve srovnání s předchozí plavební sezónou se počet provedených kontrol mírně navýšil. Pobočka Děčín poskytla v letní sezóně výpomoc pobočce Praha na vodní cestě Vltava a na středním Labi.

Nejčastěji zjišťovaným přestupkem bylo nepředložení platného lodního osvědčení malého plavidla. Často se opakovaly drobné závady v označení plavidel poznávacími znaky. Charakter ostatních zjišťovaných přestupků nebyl závažný a převážná část byla projednána na místě uložením blokové pokuty, od 1. července uložením pokuty příkazovým blokem, příkazem případně domluvou. Při porovnání s předchozí plavební sezónou lze konstatovat, že nedošlo k zásadnímu zvýšení počtu zjištěných přestupků ani ke zvýšení jejich závažnosti.

Na Labi a vodních plochách Velké Žernoseky, Nechranice a Barbora probíhaly některé letní kontroly ve spolupráci s poříčním oddělením Policie České republiky v Ústí nad Labem-Brná. Na účelových vodních cestách Máchovo jezero, Skalka a Nechranice, byly provedeny letní kontroly plavebního provozu ve spolupráci s místně příslušnými obvodními odděleními Policie České republiky. Letní kontrola na účelové vodní cestě na přehradní nádrži Jesenice byla vykonána se správcem vodní cesty.

Druhou, velmi významnou složkou výkonu kontrolní činnosti Státní plavební správy, kterou zastávají pouze zaměstnanci oddělení plavebního dozoru pobočky Děčín, je dozor na plavební provoz prostřednictvím střediska Říčních informačních služeb (RIS). Každodenně, tzn. včetně víkendových dnů a všech dnů státních svátků, v době od 7:00 hodin do 19:00 hodin, zabezpečovala pobočka Děčín chod střediska RIS tak, aby operátoři střediska zajistili příjem i předávání plavebně provozních informací pro veřejnost, ale též aby poskytovali operativní servis a součinnost zaměstnancům Státní plavební správy při jejich výkonu kontrolní činnosti na vodních cestách.

V roce 2017 došlo oproti minulému roku k mírnému poklesu kontrolní činnosti pobočkou Přerov. Při kontrolách byl však kladen důraz především na kvalitu a rozsah provedení. Na kontrolách plavebního provozu se podíleli kromě zaměstnanců oddělení dozoru také zaměstnanci z útvaru dokladů plavidel. Převážná část kontrol na vodních cestách probíhala v úzké spolupráci s Policií České republiky.

Nejčastějšími přestupky, kterých se dopouštěli vůdci plavidel, srovnatelně s minulými roky bylo vedení plavidla vůdcem pod vlivem alkoholu, provozování malého plavidla neopatřené poznávacími znaky, vedení malého plavidla s vlastním strojním pohonem bez příslušného průkazu způsobilosti, vedení malého plavidla nevybaveného předepsanými lodními listinami, provozování vodního skútru na nepovolené vodní cestě nebo nerespektování plavebního značení. V případech, kdy byla zjištěna porušení u provozovatelů plavidel, bylo nejčastějším nedostatkem provozování plavidla, jehož technická způsobilost nebyla schválena anebo plavidlo nebylo vybaveno předepsanými lodními listinami.

Zjištěné přestupky v oblasti přetížení plavidla nebo pozitivního zjištění alkoholu vůdcem plavidla a v oblasti nedostatečné technické způsobilosti plavidla byly řešeny zákazem plavby na místě, a po té bylo s přestupci zahájeno přestupkové řízení. Uložení pokuty příkazovým blokem na místě byly přestupky, u kterých to zákon povoluje, projednány převážně s vůdci plavidel. K zahájení správních řízení, respektive přestupkových

řízení, vedl zjištěný závadový stav, za který nesl odpovědnost převážně provozovatel plavidla.

V této souvislosti je třeba zmínit významnou spolupráci s Policií České republiky, a to na přehradních nádržích Dalešice, Těrlicko, Žermanice, Vranov, Slezská Harta, Nové Mlýny I a III. Na přehradní nádrži Brněnská byla ve vzájemné spolupráci zajištěna mj. bezpečnost plavebního provozu při pořádání každoročních ohňostrojů Ignis Brunensis. Na průplavu Otrokovice – Rohatec je ve vztahu k vysoké intenzitě plavebního provozu spolupráce s policisty přes dva kraje, Zlínského a Jihomoravského, zejména z obvodního oddělení Uherské Hradiště, velmi účelná.

Závěrem je třeba zdůraznit, že právě výše zmiňovaná spolupráce s Policií České republiky je z hlediska efektivního výkonu státního dozoru nad bezpečností plavebního provozu v České republice klíčová. Státní plavební správa spolupracuje nejen participací na bezpečnostním opatření „VODA“, ale také dlouhodobou účastí při společném výkonu státního dozoru v působnosti jednotlivých poboček. V uplynulém roce byli zástupci Státní plavební správy přizváni k též k účasti na metodické činnosti Ředitelství služby pořádkové policie Policie ČR. Státní plavební správou byla pro Policii ČR zpracována metodická pomůcka pro výkon státního dozoru ve vnitrozemské plavbě.

Vltava

Oblast Prahy je, na rozdíl od jiných lokalit, celoročně vytížena intenzivním provozem plavidel osobní lodní dopravy, která zajišťují převážně vyhlídkové plavby. Oproti roku 2016 se počet těchto plavidel zvýšil o jedno, a to plavidlo Jan Plezier, které při své délce 26 m a šířce 4,6 m pojme 100 cestujících. V roce 2017 nebyly v činnosti lodních posádek osobních lodí zjištěny výraznější nedostatky.

Vedle vyhlídkových plaveb představují plavební provoz v Praze také přívozy. Přívoz Sedlec – Zámky (linka P1) je provozován ze Sedlce na Zámky na severním okraji Prahy. Přívoz Podbaba – Podhoří (přívoz P2) spojuje vltavské břehy mezi vyústěním Šáreckého údolí a Podhořím Tato linka je atraktivní zejména pro spojení oblastí Prahy 6 a Troje pro rekreační i běžné denní cesty. Přívoz Lihovar – Veslařský ostrov (přívoz P3) na jihu města v oblasti smíchovského lihovaru nabízí atraktivní spojení oblastí Podolí a Zlíchova, a to včetně výhodných návazností na linky pozemní dopravy v zastávkách Lihovar a Dvorce. Přívoz Císařská Louka – Výtoň – nízké nábřeží Smíchov (přívoz P5) spojuje severní cíp ostrova Císařská louka s oběma vltavskými břehy a současně spojuje obě vltavská nízká nábřeží. Nabízí tak spojení zejména pro výlety s malebným výhledem na Vyšehradskou skálu. Dále přívoz Modřany – Lahovičky (přívoz P6) v jižní části Prahy, která nabízí málo možností spojení obou vltavských břehů, nabízí atraktivní rychlé spojení na mnohem méně zatížený levý břeh s obdobnými prostorovými možnostmi podél páteřní cyklotrasy A1. Přívoz Pražská tržnice – Štvanice – Karlín, Rohanský ostrov (přívoz P7) spojuje východní cíp ostrova Štvanice s oběma vltavskými břehy. Nabízí tak spojení na jinak obtížně dostupný ostrov Štvanice, ale i rychlou a zajímavou přepravu mezi Holešovicemi a Karlínem. Uvedené přívozy jsou provozovány v rámci Pražské integrované dopravy. Přívozy P1 a P2 jsou provozovány celoročně, přívozy P3, P5 a P6 od dubna do října. Koncem roku 2017 vznikl nový přívoz, který nahradil zřícenou lávku mezi Císařským ostrovem a Trojou.

Každoročně je v Praze úsek od plavební komory Praha-Modřany po plavební komoru Praha-Smíchov velmi intenzivně využíván jak sportovci na bezmotorových plavidlech (ves-

laři, kanoisté, jachtaři), tak rekreačními motorovými plavidly. Opatření provedené v roce 2016, tedy zavedení plavby ve výtlačku v některých úsecích mezi plavební komorou Praha-Štvanice až po Barrandovský most osazením plavebního značení, se osvědčilo. Bylo proto rozhodnuto o jeho použití i v plavební sezóně roku 2017 a v letech následujících. Uvedené plavební značení bude periodicky osazeno na začátku plavební sezóny a sejmuto na jejím konci. Dohled nad jeho dodržováním přímo na vodní cestě v rámci svých možností a dle posloupnosti priorit prováděla Státní plavební správa ve spolupráci s Poříčním útvarem Městské policie Praha a příslušným Poříčním oddělením Policie České republiky. V tomto úseku vodní cesty byly nejčastěji zjišťovány přestupky, které se týkaly noční optické signalizace (pozičních světel) malých plavidel, porušování významu plavebního značení, upravujícího plavbu ve výtlačku a plavby technicky nezpůsobilého plavidla.

V roce 2017 se na Vltavě v Praze konal 9. ročník kulturní akce mezi Karlovým a Mánesovým mostem s názvem „Svatojánské Navalis“ a ve zdrži Šítkovského jezu proběhl 104. ročník veslařských závodů „Primátorky“. Tyto akce si ze strany Státní plavební správy vyžádaly náročné zabezpečení plavebního provozu a aktivní dohled v daných lokalitách. Počet povolených veřejných akcí zaznamenal oproti roku 2016 mírný sestup. V rámci staveb nebo přípravy staveb na vodní cestě byla z důvodu rekonstrukce mostní konstrukce vydána výjimka pro stání plavidla v mostním oblouku Libeňského mostu, označeném signálním znakem „zákaz proplutí“. Bylo vydáno jedno povolení pro zvláštní přepravu pro tlačné sestavy, plující v úseku Praha–Modřany až Štěchovice, s ponorem překračujícím úředně stanovený limit.

Obdobně jako v předchozích letech byla vltavská vodní cesta využívána pro nákladní lodní dopravu v značně nižších objemech, než jaké umožňuje vybavenost a kapacita této vodní cesty. Plavidla nákladní dopravy jsou využívána převážně pro přepravu stavebních materiálů směrem do Prahy.

Tradičně nejvyšší koncentrace rekreační plavby je soustředěna na nádrže vltavské kaskády, částečně také do oblasti Prahy. Intenzita rekreačního provozu výrazně kolísá v závislosti na počasí. Nejvyšší je během víkendu, a to i v době letních prázdnin. V měsících květnu, červnu a září se hustota mírně zvyšuje oproti červenci a srpnu, kdy je část plavidel provozována mimo území České republiky. Celkově se projevuje nárůst počtu motorových lodí a vodních skútrů v důsledku uvolnění plavby pro tento druh plavidel a zrušení omezení plavby ve výtlačném režimu. Státní plavební správa v rámci vyhodnocení plavební situace z počátku sezóny roku 2016 přistoupila k opatření, které vedlo k ochraně plavecké veřejnosti na nádrži Orlík a Slapy. Na nádrži vodního díla Slapy bylo pro plavební provoz plavebním značením uzavřeno a vymezeno pouze koupajícím celkem 9 pláží, na nádrži vodního díla Orlík celkem 6 pláží. V sezóně roku 2017 se na nádrži vodního díla Slapy rozšířil tento počet o dva prostory, tedy na celkových 11 a také na nádrži vodního díla Orlík vzrostl na celkových 8. Státní plavební správa vykonávala dozor rovněž na úseku vodní cesty České Budějovice až nádrž vodního díla Orlík. V tomto úseku vodní cesty byla registrována vyšší intenzita plavebního provozu v důsledku zprovoznění úseku vodní cesty mezi vodním dílem Hněvkovice a nádrží Orlík, včetně otevření nové plavební komory jezu Hněvkovice. V uvedeném úseku vodní cesty prováděla Státní plavební správa společné kontroly s Místním oddělením Hluboká nad Vltavou a České Budějovice, ke kterým bylo využíváno nové plavidlo Policie České republiky.

Střední Labe

Objem přeprav nákladů na středolabské vodní cestě zůstává dlouhodobě na velmi nízké úrovni, která neodpovídá možnostem vodní cesty. Z přepravovaných komodit to byly hlavně přepravy stavebních materiálů a písku.

Do oblasti středního Labe pravidelně vplouvalo plavidlo hotelového typu s názvem Florentina. Provoz rekreačních plavidel se příliš nemění a je převážně soustředěn do oblastí Brandýsa nad Labem, Lysé nad Labem, Poděbrad a Nymburka. Rekreační plavba představovala především plavby plavidel místních sportovních loděnic a plavidel půjčoven, umožňujících jejich vedení bez průkazu způsobilosti. V roce 2017 byl počet povolených veřejných akcí téměř shodný s předchozím rokem.

Časté přestupky spočívaly ve špatném technickém stavu plavidla a nevyznačených poznávacích znacích. Zjištění byla zpravidla následně vyřízena v rámci správních řízení, současně je však počet přestupků zjištěných v této části vodní cesty dlouhodobě na nízké úrovni. V rámci staveb nebo přípravy staveb na vodní cestě byla vydána výjimka pro vplutí do podjezí nebo nadjezí VD Nymburk, nadjezí VD Brandýs nad Labem a Přelouč.

Dolní Labe – kanalizovaný úsek

Podobně jako v předchozích dvou plavebních sezónách byl plavební provoz plavidel nákladní plavby a zahraničních hotelových lodí do kanalizovaného úseku Labe ovlivněn nízkými vodními stavy na regulovaném úseku Labe pod zdymadlem Ústí nad Labem–Střekov a přepravní kapacita kanalizované části labské vodní cesty proto byla opět nevyužita. Po celý rok se z překladiště v Kozlovicích či Nučnicích přepravoval šterkopísek do veřejného přístavu Ústí nad Labem–Vaňov a pražských přístavů.

V letní sezóně tradičně probíhal intenzivnější provoz rekreační plavby především ve zdržích vodních děl České Kopisty, Lovosice a Ústí nad Labem–Střekov včetně vodní plochy Velké Žernoseky. Mezi Ústím nad Labem a Litoměřicemi byla stejně jako v předchozí sezóně v provozu výletní linka plavidlem osobní dopravy českého provozovatele.

Na kanalizovaném úseku Labe v územní působnosti pobočky Děčín bylo opatřením obecné povahy Státní plavební správy povoleno provozování vodního lyžování ve dvou vymezených vodních plochách, a to v Roudnici nad Labem a Třebouticích. Provozování malých plavidel ve zvláštním režimu plavby bylo povoleno ve třech vymezených vodních plochách, a to v Roudnici nad Labem, Třebouticích a na vodní ploše Malé Žernoseky.

Byla vydána jedna výjimka ke vplouvání do uzavřených vodních ploch nad a pod jezem vodního díla Ústí nad Labem–Střekov za účelem zajištění opravy jezových polí uvedeného vodního díla a jedna výjimka ke vplouvání do uzavřené vodní plochy pod jezem vodního díla Roudnice nad Labem malým plavidlem s vlastním pohonem za účelem provádění kontrol rybářské stráže.

Dolní Labe – regulovaný úsek

Intenzita plavebního provozu všech plavidel s vlastním pohonem byla v tomto úseku na srovnatelné úrovni se dvěma předchozími roky, v letní sezóně pak vlivem neuspokojivých vodních stavů na úrovni téměř nulové. Pro nízké vodní stavy zahraniční hotelová plavidla do České republiky v letní sezóně většinou ani nedoplula a jejich plavby provozovatelé končili ještě na německé části vodní cesty Labe. Český provozovatel výletních vyhlídkových plaveb na lince Děčín - Hřensko - Drážďany musel některé letní plavby z uvedených důvodů zrušit také, přestože využívá plavidla s nižším ponorem.

Provozování malých plavidel ve zvláštním režimu plavby probíhalo ve vymezené vodní ploše ve veřejném přístavu Děčín-Rozbělesy.

Morava včetně Bařova kanálu

Z hlediska hustoty plavebního provozu lze pozorovat i v roce 2017 zvýšení návštevnosti Bařova kanálu. Tento nárůst je způsoben atraktivitou vodních volnočasových aktivit, o něž je rok od roku stále větší zájem, příznivým počasím, zkvalitňováním servisních služeb a mediální propagací. Na této vodní cestě došlo rovněž k nárůstu počtu soukromých plavidel a k nárůstu provozovaných obytných lodí půjčoven. Z dostupných informací provozovatelů půjčoven vyplývá, že poptávka převyšuje nabídku.

Charakteru a důležitosti této vodní cesty pro rekreační oblast odpovídala také četnost provedených kontrol Státní plavební správy, a to jak vlastní, tak ve spolupráci s Policií České republiky. Výsledkem kontrolní činnosti je zjištění stále se opakujícího přestupkového jednání vůdců plavidel, kteří vedou plavidla pod vlivem alkoholu. Mezi další zjištěná významná pochybení patří zejména provozování technicky nezpůsobilého plavidla, provozování plavidla neopatřeného poznávacími znaky a vedení plavidla bez příslušného průkazu způsobilosti. Zřídka se vyskytuje také přestupek provozování plavidla bez povinné výbavy.

Účelové vodní cesty

Provoz plavidel na nádrži vodního díla Lipno I se oproti roku 2016 nezměnil. Důvodem této skutečnosti je již téměř dva roky účinná vyhláška č. 46/2015 Sb., která umožnila plavbu plavidel se spalovacím motorem na této nádrži pro plavidla s výkonem strojního pohonu do 10 kW. Dále má vliv téměř nulová migrace plavidel z anebo do této nepropojené lokality. Provozována jsou zde nejčastěji plavidla rybářů, kteří se přemísťovali pouze v rámci lovišť.

Plavidla osobní lodní dopravy jsou využívána převážně pro okružní plavby na nádrži a jejich počet se oproti roku 2016 nezměnil. Na nádrži vodního díla jsou provozovány převozní plavidla na trasách Frymburk – Frýdava (předměstí), Hrdoňov – Zámecký les, Dolní Vltavice – Kyselov, Horní Planá – Bližší Lhota.

Přestože došlo k umožnění provozu plavidel se spalovacím motorem o výkonu do 10 kW, jsou na nádrži vodního díla Lipno I hojně provozována malá plavidla s plachtou. Na této nádrži převažuje provoz plavidel provozovatelů z Rakouska, spolkové republiky Německo, Nizozemí a Polska. Počet povolených akcí na účelových vodních cestách se oproti roku 2016 zvýšil. Jedná se převážně o jachtařské závody. Jako v minulém roce přebírá koordinaci při pořádání závodů zpravidla Svaz jachtingu. Na nádrži vodního díla Hracholusky jsou pak pořádány převážně rybářské závody. Nejčastějším porušením plavebních předpisů bylo použití spalovacího motoru s vyšším výkonem než 10 kW a nedostatky ve výbavě malého plavidla. V několika případech byly provedeny společné kontroly plavebního dozoru s Policií České republiky na nádrži vodního díla Lipno I a Hracholusky.

Opatřením obecné povahy Státní plavební správy bylo na účelových vodních cestách povoleno provozování vodního lyžování ve čtyřech vymezených vodních plochách, a to na nádrži vodního díla Stráž pod Ralskem a na vodních plochách Matylďa, Barbora a Předměřice nad Labem. Provozování malých plavidel ve zvláštním režimu plavby bylo povoleno ve dvou vymezených vodních plochách, a to na vodní ploše Matylďa a Předměřice nad

Labem. Kontrolní činnost byla zaměřena především na vybavení plavidel předepsanými lodními listinami a na oprávnění osob k vedení plavidel.

V podzimních měsících bylo zahájeno projednávání návrhu na vydání opatření obecné povahy, kterým se na jižní části vodní cesty Předměřice nad Labem vymezí vodní plocha pro provozování malých plavidel tzv. jetsurfů, ve zvláštním režimu plavby. Jízda na jetsurfech je v Česku začínajícím sportem. Plavidla vyrábí česká firma jako český vynález a v podstatě se jedná o surfové prkno se zabudovaným spalovacím motorem, který jej pohání. Jezdec stojící na jetsurfu ovládá rychlost plavidla pomocí rukojeti a přenášením váhy zatáčí. Plavidla o váze zhruba 15 kg může dosahovat rychlosti až 60 km/hod. V zájmu zajištění bezpečnosti a plynulosti provozu na vodních cestách bylo rozhodnuto, že tato plavidla nelze provozovat mimo vymezenou vodní plochu.

Velmi intenzivní plavební provoz probíhal na přehradní nádrži Brněnská. Nad rámeček tradičně velkého počtu povolených akcí na této vodní cestě se začátkem června uskutečnily i mezinárodní ohňostrojné přehlídky Ignis Brunensis, při nichž byly pyrotechnické prostředky umístěny na plovoucích zařízeních tvořených plovoucí mostovou soupravou. Státní plavební správa přípravu a průběh této akce dozorovala ve spolupráci se složkami integrovaného záchranného systému v zájmu zajištění její bezpečnosti a bezpečnost plavebního provozu. Intenzivní plavební provoz probíhal i na přehradních nádržích Dalešice, Žermanice a Těrlicko. Pro plavbu vodních skútrů byla využívána zejména šterkopískovna Náklo a přehradní nádrže Dalešice, Těrlicko a Žermanice. Novým trendem na uvedených vodních cestách je plavba na Jetsurfu. Nárůst sportovních a rekreačních aktivit se enormně projevoval o víkendech a svátcích.

V rámci státního dozoru byly na účelových vodních cestách zjišťovány přestupky, které se týkaly zejména provozování vodního lyžování nebo akrobatického způsobu plavby mimo vymezenou vodní plochu povolenou pro tyto účely, provozování technicky nezpůsobilého plavidla, nerespektování významu plavebního značení vůdcem malého plavidla, vedení malého plavidla osobou bez průkazu způsobilosti, vedení plavidla nevybaveného předepsanými lodními listinami a provozování malého plavidla neopatřeného poznávacími znaky. Spolupráce s Policií České republiky při kontrolní činnosti probíhala na velmi dobré úrovni. S ohledem na zvyšující se výskyt agresivního chování vůdců plavidel, zejména pak těch, kteří vedou plavidlo pod vlivem alkoholu, přítomnost příslušníka Policie České republiky při prováděné kontrole má podstatný vliv i na snazší projednání zjištěného přestupku.

Kontroly plavebního provozu			
Vodní cesta	V pracovních dnech	Mimo pracovní dny	Celkem
Vltava	46	50	96
Střední Labe	16	2	18
Dolní Labe – kanalizovaný úsek	40	18	58
Dolní Labe – regulovaný úsek	35	6	41
Morava včetně Bažova kanálu	28	16	44
Účelové vodní cesty	83	61	144
Ostatní vodní cesty	18	3	21
Celkem	266	156	422

Přestupky v plavebním provozu						
Přestupce	Sankce					
	Počet přestupků	Domluva	Napomenutí	Blokové pokuty	Ostatní pokuty	Kč
Kapitán	15	12	0	3	0	6300
Kormidelník	0	0	0	0	0	0
Převozník	1	0	0	1	0	500
Stroj mistr	0	0	0	0	0	0
Vůdce malého plavidla	117	34	0	47	43	179200
Ostatní	130	28	0	39	52	268600
Celkem	263	74	0	90	95	454600

Povolené veřejné akce	
Vodní cesta	Počet
Vltava	94
Střední Labe	23
Dolní Labe – kanalizovaný úsek	27
Dolní Labe – regulovaný úsek	9
Morava včetně Bažova kanálu	12
Účelové vodní cesty	242
Celkem	308

5.2. Plavební nehody

V roce 2017 bylo Státní plavební správě oznámeno celkem 11 plavebních nehod. Jednalo se pouze o malé plavební nehody, jejichž následkem byla jenom materiální škoda a k úniku ropných produktů do vody při nich nedošlo. Pobočka Praha zaevidovala a šetřila čtyři plavební nehody, pobočka Přerov 6 plavebních nehod a pobočka Děčín jednu plavební nehodu.

K čtyřem plavebním nehodám došlo na Vltavě, z toho k dvěma na přehradní nádrži Orlík, po jedné na přehradních nádržích Slapy a Vrané nad Vltavou. K jedné plavební nehodě došlo na Labi v Děčíně. K třem plavebním nehodám došlo na Baťově kanálu, z toho k dvěma v Uherském Ostrohu a k jedné poblíž plavební komory Kunovský les. K dvěma plavebním nehodám došlo na přehradní nádrži Nové Mlýny III a k jedné na přehradní nádrži Dalešice.

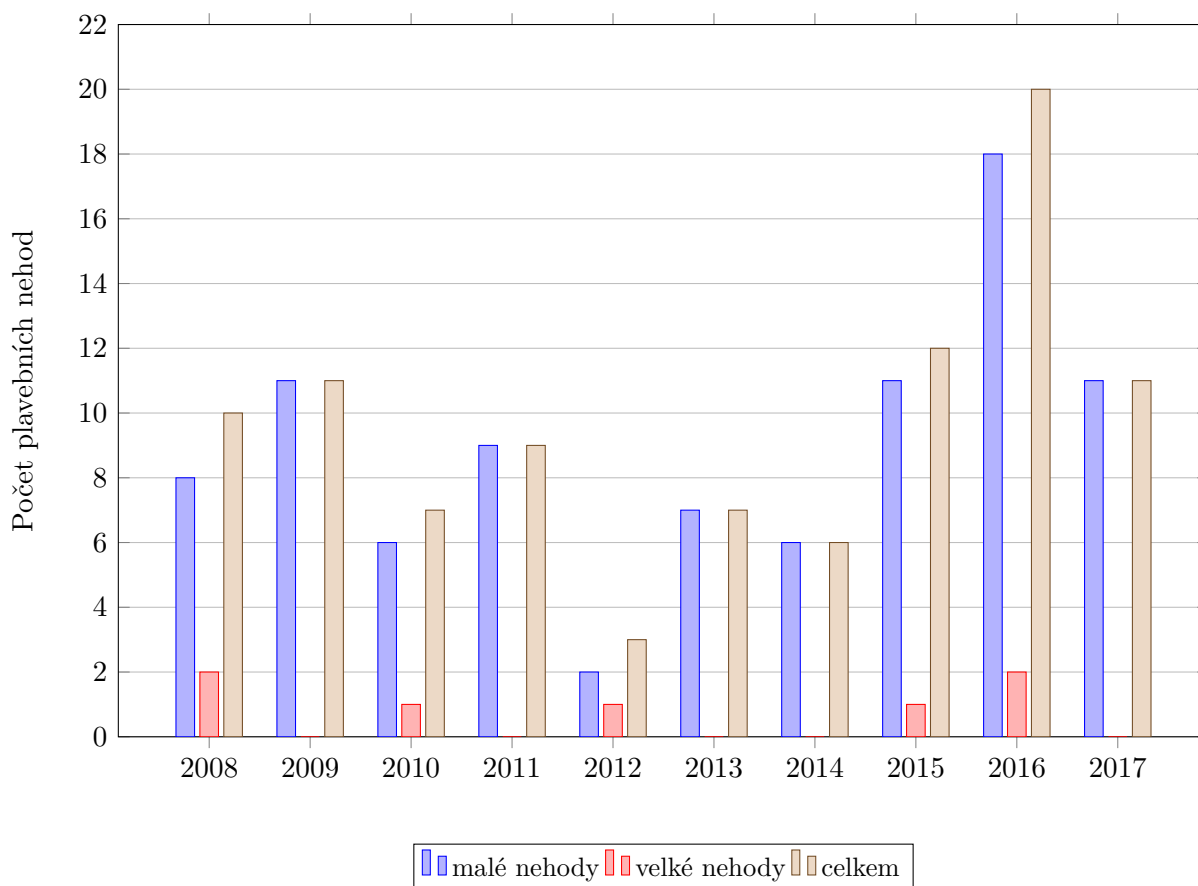
Fyzickou osobou bylo zaviněno 8 plavebních nehod. Jejich příčinou bylo porušení pravidel plavebního provozu. V jednom případě se vůdce osobní lodi nevěnoval dostatečně vedení plavidla, přehlédl stojící malé plavidlo a kolidoval s ním. Ve dvou případech neupravil rychlost a způsob plavby tak, aby nedošlo k nárazu do vrat nebo ochranného zařízení plavební komory. V čtyřech případech se jednalo o kolizi se stojícím plavidlem a v jednom případě došlo k poškození plavidla za mimořádných, ale předpokládatelných podmínek při odstraňování větví z vodní hladiny.

V 7 případech porušení pravidel plavebního provozu předcházelo nesprávné vyhodnocení plavební situace. Pro nesprávný odhad vzdáleností pro bezpečné přistání došlo ke dvěma kolizím s vyvázaným plavidlem. Ve dvou případech vůdce plavidla nesprávně naměřoval plavidlo do vjezdu do plavební komory a následně nestačil korigovat směr plavby nebo zastavit, což mělo za následek v jednom případě poškození svodidel a samotné osobní lodě a v jednom případě poškození těsnícího trámce otevřených vrat plavební komory malým plavidlem půjčovny. V jednom případě vůdce plachetnice nezvládl plavbu proti větru a narazil do stojícího malého plavidla, přičemž došlo k poškození přídí obou plavidel. V jednom případě došlo při nezvládnutém přistávání speciálního plavidla s pomocným remorkérem k jejich splutí po proudu a následně ke kolizi s vyvázanou osobní lodí. V jednom případě došlo ke kolizi plavidla s překážkou pod vodní hladinou pro nepřizpůsobení plavby mimořádným podmínkám, kdy malé plavidlo zapojené do vyklizovacích prací při odstraňování popadaných větví stromů z vodní hladiny, zachytilo o větev pod hladinou vody a poškodilo se v podponorové části.

K třem plavebním nehodám došlo bez zavinění fyzické osoby, kdy plavidlo s vlastním pohonem kolidovalo s neoznačenou překážkou pod vodní hladinou v plavební dráze a poškodilo se pod čárou ponoru.

Plavební nehody						
Provozovatel	Malé		Velké		Celkem	
	2016	2017	2016	2017	2016	2017
Jiná než malá plavidla	0	3	1	0	1	3
Malá plavidla	15	6	1	0	16	6
Kolize malého plavidla s jiným než malým plavidlem	3	2	0	0	3	2
Celkem	18	11	2	0	20	11

Vývoj plavební nehodovosti 2008 - 2017



6. Dozor na plavidla

6.1. Plavidla jiná než malá plavidla

Běžná agenda spojená s přijímáním a vyřizováním žádostí provozovatelů plavidel, která jsou jiná než malá, byla pracovníky příslušných útvarů zvládána bez zásadních problémů. Tuto agendu uspokojivě ovlivňuje fakt, že se jedná o spolupráci s provozovateli, kteří už v této branži fungují dlouhodobě. U žádné vyřizované záležitosti nebyly zaznamenány ani větší komplikace ve vztahu ke změnám v režimu podávání žádostí, které nastaly v návaznosti na provedené novelizace v minulém období u zákona o vnitrozemské plavbě a prováděcí vyhlášky.

Žádosti o schválení nebo ověření technické způsobilosti plavidel jsou vyřizovány v zákonem stanovených lhůtách, obvykle do několika dnů od jejich podání. Žádosti o vykonání technické prohlídky nebylo možné ihned vyřídit pouze v případech, kdy nebyl stanoven přesný termín prohlídky plavidla. V některých případech se čekalo na volnou kapacitu výtahu pro provedení prohlídky obšívky plavidla na suchu.

Spolupráce odborné komise s vedením a inspektory organizace pověřené prováděním technických prohlídek Československý Lloyd, spol. s r. o., probíhala bez vážnějších komplikací. Stejně lze hodnotit také spolupráci s inspektory určených technických zařízení. Ke zkracování lhůty pro prodloužení platnosti osvědčení společenství odbornou komisí v minulém období nedocházelo. V návaznosti na novelizaci zákona o plavbě a jeho prováděcí vyhlášky byly lhůty na návrh pověřené inspekční organizace dle inspekční zprávy schváleny odbornou komisí v předepsaném rozsahu.

Stav lodního parku se oproti minulým letům výrazně nezměnil. V počtech provozovaných plavidel a struktuře lodního parku nedošlo k žádným statisticky významným změnám. Činnost v oblasti nových staveb je dlouhodobě téměř nulová. Současný lodní park je pouze udržován v provozuschopném stavu nebo je z ekonomických důvodů odstaven svým provozovatelem z aktivního plavebního provozu. Po vyřazení plavidel z provozu dochází běžně k likvidaci plavidel sešrotováním. Jen ojediněle dochází k rozsáhlejším opravám nebo modernizacím.

Do plavebního rejstříku bylo v roce 2017 zapsáno několik starších plavidel, která byla dovezena ze zahraničí. Ve dvou případech se jednalo o nákladní motorovou loď s platným lodním osvědčením vystaveným německou inspekční organizací. Dále byla dovezena a zapsána do plavebního rejstříku speciální loď (zásobovací plavidlo), která by měla být výhledově provozována na území hlavního města Prahy. V roce 2017 byla nově postavena a zapsána do plavebního rejstříku plavidla - tlačný remorkér, převozní loď a plovoucí stroj – korečkový bagr.

Za zmínku stojí obnova stávající flotily převozních lodí na podzemní říčce Punkvě, v areálu Punkevních jeskyní. Správa jeskyní České republiky se rozhodla pro výrobu nových lodí. Zakázka byla svěřena firmě Jesko CZ, s. r. o, z Pardubic, která v tomto roce dodala již 5 nových lodí. Nové lodě vycházejí koncepčně z lodí původních, ale jsou upraveny podle současných požadavků se zaměřením zejména na větší bezpečnost. V následujícím roce 2018 bude dodáno zbývajících 5 lodí.

Při opravárenské činnosti v loděnici Křešice byly prováděny různé dílenské práce při opravách obšívek plavidel a jiné běžné opravy především osobních lodí. Za zmínku jistě stojí oprava podponorové části plavidla a zadokolesového hnacího mechanismu u plavidla

Elbe Princesse zahraničního provozovatele. Reportáž o této akci byla uveřejněna v některých informačních médiích. V této loděnici došlo také k dokončení přestavby speciální lodě Niké – Cargo Gallery.

V loděnici Mělník-Hadík byly provedeny kompletní rekonstrukce obšívky a další rozsáhlé opravy u tlačných člunů Eda a BPP 404, stejně tak u plovoucího stroje Petr provozovatele Povodí Labe, s. p.

Z důvodu špatné situace v oblasti nákladní přepravy na vnitrozemských vodních cestách je u řady plavidel jejich provozovatelem oddalována pravidelná technická prohlídka a pro plavidla je vystavováno po ověření jejich technického stavu pouze povolení k umístění na vodní cestě. Objem podaných žádostí o vydání povolení k umístění plavidla na vodní cestě byl srovnatelný s předchozím rokem.

Někteří vlastníci plavidel plánují provést opravu nadměrně opotřebené obšívky z dotáčných prostředků programu oprav lodí v nejbližším možném období. Také v těchto případech vlastník nebo provozovatel plavidla podal žádost o prozatímní osvědčení nebo povolení k umístění na vodní cestě.

Jako významnou akci technického dozoru je v působnosti pražské pobočky možno označit kulturní akci Svatojánské slavnosti Navalís 2017, která se v květnu již tradičně konala v Praze. Ta si vyžádala posouzení technické způsobilosti sestavy plavidel a plovoucích zařízení, na kterých akce probíhala.

Na základě žádosti, podané žadatelem Vltavan Čechy – svaz vltavanských spolků, z. s., a následně provedené prohlídky bylo vystaveno povolení pro zvláštní přepravu ovladatelného plovoucího tělesa – voru. Jednalo se o ukázkovou plavbu voru (vlečením za remorkérem) na vodní cestě Vltava v úseku od Štěchovic do Davle. Tato akce proběhla u příležitosti 120. výročí založení Spolku „Vltavan“.

V působnosti pobočky Děčín bylo v hodnoceném období uskutečněno 7 mimořádných kontrolních akcí technického dozoru, a to v návaznosti na vydání povolení umístění plavidla na vodní cestě. Jednalo se o povolení k umístění 4 plavidel v přístavu loděnice Křešice, 2 plavidel v přístavu Děčín-Rozbělesy a pro jedno plavidlo v přístavu Mělník.

V oblasti prozatímních osvědčení byla tato osvědčení nejčastěji vystavována pro případy před provedením technické prohlídky plavidla klasifikační organizací. Zvláštní povolení se týkala převážně jednorázových akcí. V působnosti této pobočky provedeno 8 mimořádných kontrolních akcí technického dozoru v souvislosti s vydáním rozhodnutí o povolení zvláštní přepravy dle ustanovení § 29g zákona pro velká plavidla, která neodpovídala požadavkům na technickou způsobilost podle zákona o plavbě. Z tohoto výčtu se mimo jiné jednalo i o 3 osobní lodí – Katharina von Bora, Frederic Chopin a Elbe Princesse, které neodpovídaly požadavkům na technickou způsobilost tím způsobem, že nemohou být vlečeny. Do tohoto výčtu patří také akce v souvislosti s povolením zvláštní přepravy plavidel TR 424, TR 531, TR 436, TČ 1043, TČ 1044, TČ 1045 a TČ 1068 a dále sestavy plovoucích zařízení – pontonů s umístěným autojeřábem provozovatele PS PROFÍ, s. r. o., při opravárenských činnostech na střežovské zdrži.

V oblasti Moravy se jednalo o již tradiční mezinárodní přehlídky ohňostrojů na Brněnské přehradě, nebo výcviku jednotek HZS Hlučín při nácviku záchrany osob v krizových situacích s obojživelným transportérem PTS. Při překonávání vodních překážek je

pohyb vozidla na souši zajišťován pásy, pro pohyb ve vodě jsou ve spodní části zádi tělesa umístěny dva lodní šrouby.



V přerovské působnosti se jednalo o již tradiční mezinárodní přehlídky ohňostrojů na Brněnské přehradě, nebo výcviku jednotek HZS Hlučín při nácviku záchrany osob v krizových situacích s obojživelným transportérem PTS. Ve všech těchto případech je prováděna úzká spolupráce s oddělením dozoru. Tato spolupráce spočívá především ve stanovení podmínek výše uvedených zvláštních přeprav pro každou jednotlivou žádost.

Akce technického dozoru v působnosti pobočky Přerov byly vzhledem k pokračujícím mírným klimatickým podmínkám v zimním období soustředěny na kontroly vodních ploch a štěrkoven, za účelem dozorování při provádění pravidelné zimní údržby a oprav plovoucích strojů a zařízení.

V době plavební sezony pokračovala spolupráce zaměstnanců útvaru plavebních dokladů při kontrolní činnosti prováděné oddělením dozoru se zaměřením na kontrolu technického stavu plavidel v provozu.

V působnosti pobočky Přerov byla nejčastěji kontrolována rekreační plavidla a malá plovoucí zařízení. V děčínské pobočce je tato spolupráce mezi odděleními soustředěna zejména do výpomoci se zabezpečováním nepřetržitého dvanáctihodinového provozu střediska říčních informačních služeb.

Posuzování technické způsobilosti plovoucích zařízení probíhalo na základě podaných žádostí stejně jako u ostatních druhů plavidel. Státní plavební správa provedla technické prohlídky u plovoucích zařízení spadajících do její kompetence.

Na vodní nádrži Těrlicko byly zaevidovány dvě plovoucí zařízení (opalovací mola), vyrobená, s využitím nejnovějších technologií a materiálů pro stavbu takových plovoucích ploch. Jedná se o plovoucí zařízení o rozloze 362,5 m² se dvěma vstupy.



Koncem roku 2017 byla ustanovena komise k posouzení a stanovení dalších podmínek provozu dle Evropské dohody ADN o mezinárodní přepravě nebezpečných věcí po vnitrozemských vodních cestách u tlačné sestavy plavidel (tlačný remorkér 101377 a tlačný člun – speciální loď 101845), vlastník plavidla Ředitelství vodních cest České republiky, přepravuje nebezpečné věci podle uvedené dohody a zásobuje na Vltavě v Praze plavidla pohonnými hmotami.

Ve sledovaném území a období nebyly zaznamenány žádné nové poznatky v oblasti technické stránky provozování plavidel.

V oblasti prozatímních osvědčení byla tato osvědčení nejčastěji vystavována pro případy před provedením technické prohlídky plavidla klasifikační organizací.

V tomto období nebylo vyrobeno žádné plovoucí těleso (CASCA).

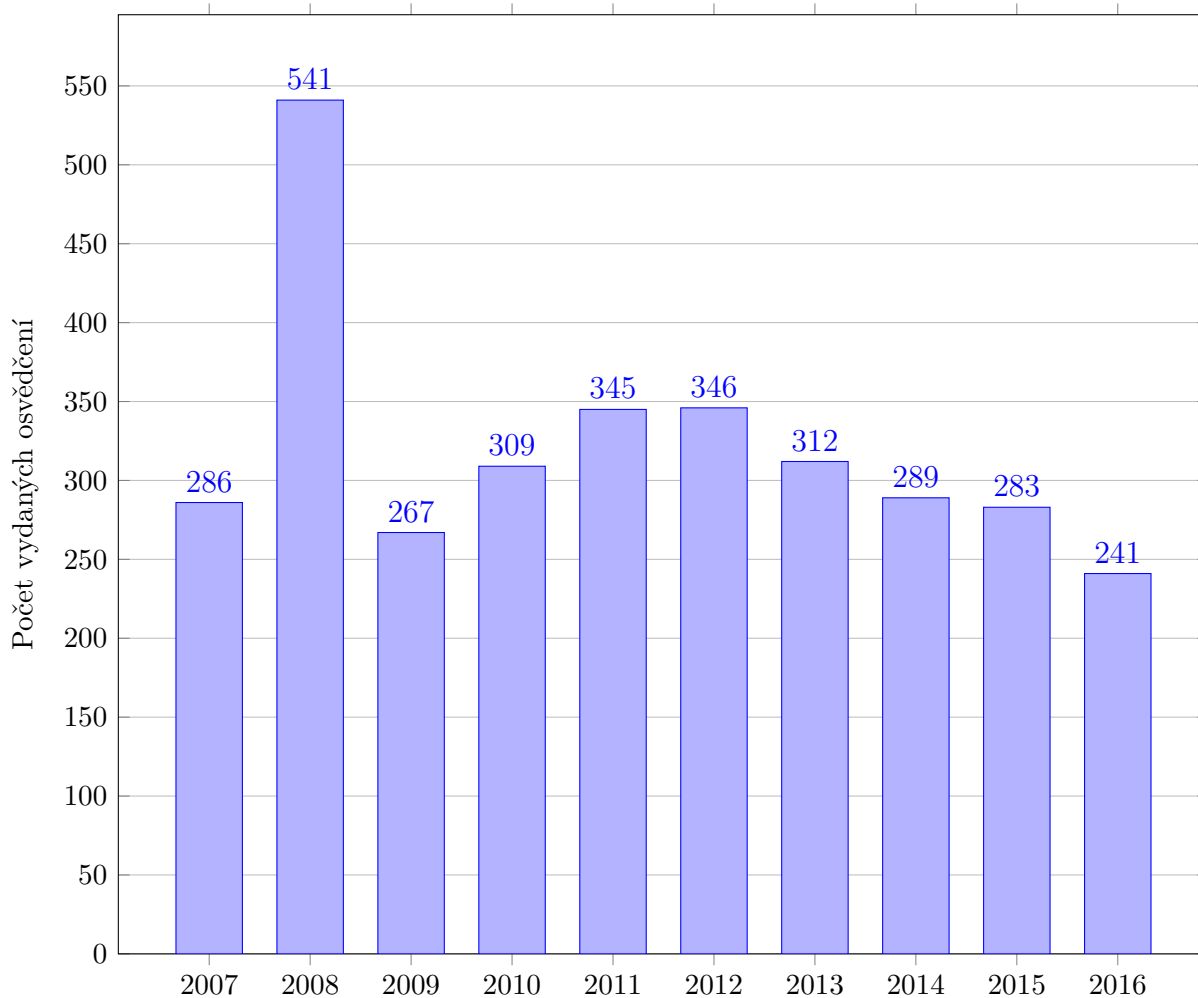
S ohledem na skutečnost, že opět nebyla do provozu uvedena žádná novostavba říčního plavidla, nebylo provedeno žádné kompletní cejchování plavidla. Agenda cejchování představovala především opakované prohlídky, případně opravy cejchovních znaků u dříve ocejchovaných plavidel po uplynutí platnosti cejchovních průkazů. Přecejchování plavidla se provádí v případě, že cejchování plavidla po provedeném přeměření neodpovídá skutečnosti.

V jednom případě u plovoucího stroje Petr provozovatele Povodí Labe, s. p., byla cejchováním stanovena maximální nosnost a vydán cejchovní průkaz.

Vydaná osvědčení o vlastnictví plavidla	
Osvědčení o příslušnosti k plavbě na Rýně	1
Osvědčení o vlastnictví plavidla	0

Technický dozor na jiná než malá plavidla				
Vydání nebo prodloužení platnosti dokladu	Technické prohlídky, cejchování	Nově zapsaná plavidla	Změny a prodloužení platnosti – nový doklad	Změny a prodloužení platnosti zapsané do dokladu
Loní osvědčení plavidla vnitrozemské plavby	130	39	34	180
Osvědčení plovoucího zařízení		20	17	
Povolení, zvláštní povolení		32	X	X
Cejchovní průkaz	8	1	7	0
Celkem	138	92	58	180

Vydané lodní doklady na jiná než malá plavidla 2008 - 2017



6.2. Malá plavidla

Zvládnutí všech požadovaných činností útvaru dokladů plavidel oddělení plavebních dokladů v oblasti činnosti malých plavidel bylo opět náročnější, než v předchozích letech, zejména pak s ohledem na složitou personální situaci tohoto útvaru. Počet podaných žádostí v oblasti malých plavidel byl srovnatelný s rokem 2016. K hlavním činnostem všech útvarů patřilo zejména zajišťování technických prohlídek u malých plavidel již evidovaných v rejstříku malých plavidel, nové zápisy plavidel do rejstříku malých plavidel, vyřizování žádostí o zápis změny v rejstříku malých plavidel, žádosti o výpisy a výmazy z rejstříku malých plavidel a schvalování technických dokumentací pro vlastní stavbu plavidel. Došlo k několika případům, kdy proběhl prodej starších malých plavidel, která byla evidována ještě ve staré evidenci (se starým označením používaným před rokem 1995). Při změně vlastníka byla tato plavidla zapsána do nové evidence v rejstříku malých plavidel s přidělením nového evidenčního čísla.

Pokud to aktuální personální obsazení v nejméně frekventovanějším období plavební sezóny umožňovalo, byly žádosti vyřizovány v průběhu několika dnů. Ve zcela výjimečných případech, v době dvou až tří týdnů od podání žádosti, kdy vyřízení žádosti zpravidla bránilo neúplné podání a chybějící náležitosti žádosti. Některé žádosti o technickou prohlídku plavidel bylo možné vyřídit až s větším odstupem, jelikož prohlídka plavidla byla vázána na plánovaný termín výjezdu techniků do dané lokality. I v těchto případech však bylo vždy postupováno tak, aby byly dodrženy lhůty dané správním řádem.

Údaje týkající se technického dozoru malých plavidel zaznamenaly opět určitý nárůst objemu činností v oblasti technických prohlídek. Tato agenda a související administrativní činnosti se týkaly několikanásobně více plavidel se strojním pohonem než plachetnic. Stejně jako v předchozích letech byly prováděny technické prohlídky malých plavidel v místě pobočky i mimo sídla poboček, a to podle zveřejněného plánu výjezdů techniků do vybraných lokalit. Kromě plánovaných výjezdů na technické prohlídky byly realizovány také další dodatečné výjezdy do vytížených lokalit na základě aktuálních požadavků žadatelů. Žadatelé o provedení technické prohlídky stále více využívají možnosti objednat prohlídku malého plavidla v místě poblíž svého bydliště. Byl tedy stanoven rozšířený seznam míst, kde se malá plavidla soustřeďovala za účelem provedení technických prohlídek. Při výjezdech na technické prohlídky byly využívány služební automobily a na vodních dílech služební plavidla pro přesun k malým plavidlům umístěným na vodě.

Komunikace s majiteli a provozovateli plavidel probíhala bez vážnějších komplikací. Jen výjimečně se stává, že provozovatel malého plavidla odřekne dohodnutou prohlídku nebo se řádně neomluví a nedohodne si náhradní termín.

Tradičně nejčastějšími nedostatky zjištěnými při technických prohlídkách jsou chybějící nebo nevyhovující poznávací znaky na plavidle, případně chybějící součást povinné výbavy. Takové závady jsou zapsány do protokolu o technické prohlídce s uvedením lhůty k jejich odstranění. Z případů, kdy bylo plavidlo shledáno nezpůsobilým, mají největší podíl ty, kdy je plavidlo v celkově špatném technickém stavu vinou jeho nedostatečné údržby. V rámci provádění technických prohlídek byly v několika případech zjištěny neschválené úpravy konstrukce plavidel. Zjištěné nedostatky byly řešeny formou správního řízení. V roce 2017 se vyskytlo několik případů plavidel dovezených ze států mimo EU, u kterých nedošlo k zapsání plavidla do plavebního rejstříku malých plavidel a schválení jeho technické způsobilosti. Důvodem této skutečnosti bylo nedoložení splnění požadavků

směrnice č. 2013/53/EU, o rekreačních plavidlech a vodních skútrech a o zrušení směrnice 94/25/ES.

Technický stav malých plavidel jako celku se dlouhodobě výrazně nemění a je v drtivé většině případů uspokojivý.

Počet vydaných prozatímních osvědčení je obdobný jako v předešlých letech, jedná se zejména o plavbu malých plavidel v rámci výstav nebo nově zapisovaná plavidla do rejstříku, která jsou již umístěna na vodní cestě před vystavením lodního osvědčení.

Během roku proběhlo také několik zkušebních plaveb u malých plavidel, která jsou posuzována pro provoz v půjčovně malých plavidel, a která mohou vést osoby bez průkazu způsobilosti. Všechna tato malá plavidla při zkušební plavbě vyhověla a bylo jim vystaveno nové lodní osvědčení s úředním záznamem o způsobilosti k provozu plavidla v dané půjčovně.

Trend nárůstu nově registrovaných malých plavidel pokračoval i v uplynulém roce. Markantní byl tento jev zejména v oblasti působnosti pobočky Přerov, tedy hlavně v oblasti Baťova kanálu, a to zejména u plavidel půjčoven, a v lokalitách okolo Brna, kde bylo nově registrováno i větší množství dračích lodí.

Jako určitý pozoruhodný případ je možno zmínit, že ve sledovaném období byla mimo jiné schválena pro provoz na vodních cestách ČR také technická způsobilost speciálního obojživelného vozidla typu PTS 10. Jedná se o původní vojenský pásový obojživelný transportér, který provozovatel, obec Záměl, využívá v rámci plnění povinností v integrovaném záchranném systému a kalamitních situacích v zimním období při bourání ledové pokrývky na vodních tocích. Technická způsobilost tohoto plavidla, na které je dle vyhlášky pohlíženo jako historicky cenné plavidlo, byla schválena na základě technické prohlídky na souši a zkušební plavby.



Dále byla také schválena technická způsobilost záchranného vznášedla HTI 525 provozovatele Statutárního města Děčín. Toto plavidlo bylo v minulém období provozováno na základě rozhodnutí o povolení zvláštní přepravy dle ustanovení § 29g pro malé plavidlo, které neodpovídalo požadavkům na technickou způsobilost podle zákona o plavbě.

Vznášedlo bude využíváno v rámci plnění povinností v integrovaném záchranném systému, dále k zajištění nutné zdravotní služby občanům či v jiných nutných situacích při vysokém vodním stavu, kdy dochází k zatopení jediné spojovací komunikace s částí města Děčín, osadou Dolní Žleb. Vznášedlo bude také používáno při provádění výcviku posádek určenou jednotkou sboru dobrovolných hasičů.



Útvar dokladů plavidel dále spolupracoval v průběhu roku s oddělením dozoru na vodní cesty, kdy se v několika případech spolupodílel na schvalování umístění plovoucích zřízení do konkrétních lokalit a účastnil se na schvalovacím procesu půjčoven plavidel.

Významným počinem bylo v loňském roce navázání spolupráce s policejními orgány Spolkové republiky Německo (SRN) při lustraci podezřelých plavidel přistavených k registraci. Tato možnost byla využita v několika případech. Spolupráci s policií SRN lze hodnotit vysoce pozitivně a bude i nadále využívána ve sporných případech.

V oblasti schvalování technických dokumentací byla s ohledem na požadavky vyhlášky č. 334/2015 Sb. a zjištěné formální i technické nedostatky část předložených dokumentací neschválena. Jednalo se zejména o případy, kdy žadatelé byli vyzváni k doplnění předložené dokumentace, což ve stanoveném termínu nebo potřebném rozsahu neprovedli.

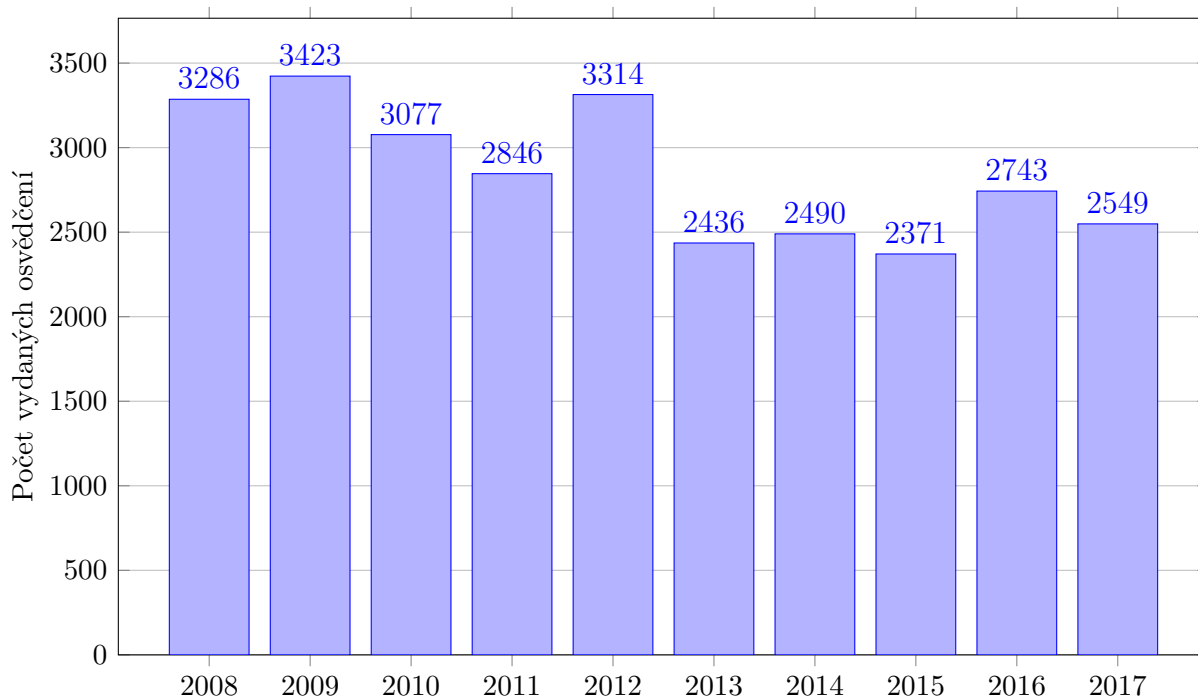
Na webových stránkách úřadu byly zveřejněny podrobné pokyny k obsahu a provedení technické dokumentace pro stavbu plavidla. Lze mít za to, že také díky tomu se v roce 2017 postupně zvyšovala technická úroveň předkládaných dokumentací a podíl těch dokumentací, které bylo možné schválit. Specifickým požadavkem byla žádost o schválení technické dokumentace ke stavbě plovoucího autobusu. Jednalo se o malé plavidlo, jehož technické provedení bylo posuzováno dle požadavků vyhlášky č. 334/2015 Sb., o vedení rejstříku malých plavidel a technické způsobilosti malých plavidel, převozních lodí a plovoucích zařízení k provozu na vodních cestách. U předložené technické dokumentace plovoucího autobusu byl zjištěn nesoulad s některými požadavky citované vyhlášky. Dále při plavební zkoušce postaveného prototypu nedosáhl plovoucí autobus dostatečné rychlosti,

proto bylo prototypu plovoucího autobusu plavebním úřadem vystaveno pouze na určitou dobu „Povolení pro zvláštní přepravu“, a to jen ve schváleném bezpečném úseku vodní cesty.

Technický dozor na malá plavidla				
Vydání nebo prodloužení platnosti dokladu	Technické prohlídky	Nově zapsaná plavidla	Změny a prodloužení platnosti – nový doklad	Změny a prodloužení platnosti zapsané do dokladu
Lodní osvědčení plavidla malého plavidla	2767	107	203	441
Mezinárodní osvědčení rekreačního plavidla		990	1279	984
Celkem	2767	1097	1452	1425

Schvalování dokumentací plavidel	
Počet vydaných Průkazů způsobilosti typu	0
Počet vydaných Osvědčení o schválení technické dokumentace	29

Vydaná lodní osvědčení na malá plavidla 2008 - 2017



6.3. Plavební rejstřík a rejstřík malých plavidel

U zápisů do rejstříků již dlouhodobě převažují malá plavidla před těmi ostatními. Nových zápisů velkých plavidel do plavebního rejstříku je minimum. Malých plavidel s vlastním strojním pohonem je zapisováno několikanásobně více, než jiných druhů. Plovoucích zařízení nově zapisovaných do rejstříku je také nevýznamné množství.

Zájem o rekreační plavbu je v České republice setrvalý, což se projevuje ve stále vysokém počtu vyřizovaných žádostí. Nově zapisovaná malá plavidla jsou vyrobená převážně v zahraničí, menší zastoupení mají plavidla českých profesionálních výrobců. Největší podíl u přihlašovaných nových malých plavidel tvoří nafukovací motorové čluny čínské, ukrajinské nebo lotyšské výroby. Další část tvoří laminátová nebo hliníková plavidla, vyrobená většinou v Polsku, USA, Kanadě nebo ČR, a vlastní stavby dle schválené technické dokumentace. Také u vodních skútrů je patrný nárůst počtu nových zápisů do plavebního rejstříku, a to po změně zákona č. 114/1995 Sb., o vnitrozemské plavbě. Ten umožnil od roku 2015 provoz vodních skútrů na vodních cestách České republiky za stejných podmínek, které platí pro ostatní malá plavidla se strojním pohonem. Nová rekreační plavidla vyrobená v roce 2017, na která se vztahují požadavky směrnice 2013/53/EU, o rekreačních plavidlech a vodních skútrech, již musela mít vystavené CE prohlášení o shodě s odkazem na tuto směrnici.

S prodeji plavidel jsme nezaznamenali žádné potíže a případná spolupráce probíhá bezkonfliktně.

Značný zájem přetrvává také u individuálních dovozů použitých malých plavidel ze zahraničí. Individuálně dovezené použité motorové čluny a plachetnice byly zejména z Holandska, Německa, Švýcarska, Itálie a Polska.

Technický stav dovezených použitých plavidel byl většinou dobrý. V některých případech byly problémy u předložených dokladů, které prokazovaly uvedení plavidla do provozu v rámci EU. Ve dvou případech nebyl žadatel schopen tento požadavek u dovezeného použitého rekreačního plavidla splnit a těmto žádostem tak nebylo vyhověno.

V menším rozsahu byly realizovány dovozy použitých rekreačních plavidel také z USA a Kanady. Zde pro zájemce o dovoz použitého rekreačního plavidla z těchto zemí bylo nutné splnění shody s technickými požadavky stanovenými v nařízení vlády č. 96/2016 Sb., o rekreačních plavidlech a vodních skútrech, a zákona č. 22/1997 Sb., o technických požadavcích na výrobky, respektive zákona č. 90/2016 Sb., o posuzování shody stanovených výrobků při jejich dodávání na trh

Z nově zapsaných plavidel do plavebního rejstříku stojí za zmínku novostavba osobní lodě bez vlastního strojního pohonu, která slouží turistům v Edmundově soutěsce na řece Kamenici ve Hřensku, a osobní loď s obsaditelností 250 osob, která byla postavena v roce 1959 a která bude provozována na Labi v oblasti Děčína.

V souvislosti s novelou zákona č. 114/1995 Sb., o vnitrozemské plavbě, již není rejstřík malých plavidel veřejným seznamem. Nelze proto zapisovat do tohoto rejstříku zástavní práva či jiné právní vady. V oprávněných případech, na základě žádosti, byly z tohoto rejstříku poskytnuty informace.

Výmaz plavidel z rejstříku probíhal v podobném počtu jako v předchozích letech, a to zejména z důvodu likvidace a prodeje do zahraničí.

V oblasti změny vlastnických vztahů probíhaly úkony dle požadavků vlastníků plavidel. Pozitivně lze hodnotit ukončení několikaletého sporu ohledně vlastnických práv k osobní lodi HORÁCKO, kdy na základě žádosti a předložení příslušných dokumentů byla provedena změna vlastnictví plavidla a ukončení zápisu zástavních práv a zástavního věřitele.

Plavidla zapsaná a vymazaná v plavebním rejstříku v roce 2017		
	Zapsaná	Vymazaná
Praha	18	4
Děčín	7	1
Přerov	13	1
Celkem	38	6

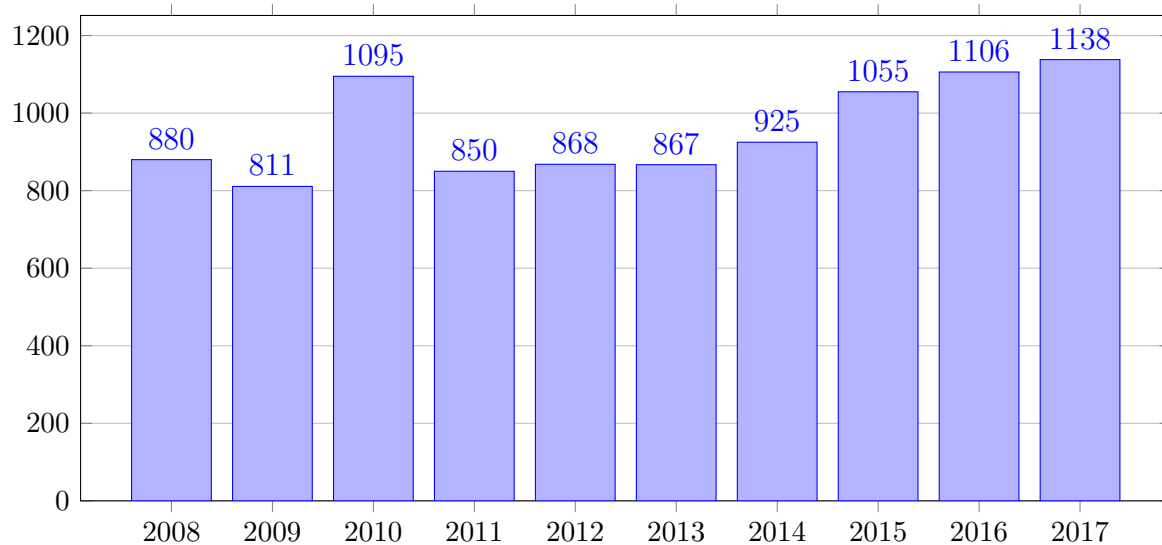
Plavidla zapsaná a vymazaná v plavebním rejstříku malých plavidel v roce 2017		
	Zapsaná	Vymazaná
Praha	674	94
Děčín	87	14
Přerov	212	41
Celkem	973	149

Plavidla evidovaná v plavebním rejstříku k 31. 12. 2017				
Typ plavidla	Počet ¹	Výkon [kW]	Nosnost [t]	Obsaditelnost [os]
Osobní lodě	89	12563	X	12022
Motorové nákladní lodě	52	23565	54697	X
Remorkéry	83	24553	356	X
Vlečné čluny ²	6	X	1323	X
Tlačné čluny	134	X	61362	X
Převozní lodě	78	1035	344	1920
Speciální lodě	19	2192	1249	X
Plovoucí stroje	89	811	985	X
Plovoucí zařízení	588	X	9001	13018
Celkem	1138	64719	129317	27440

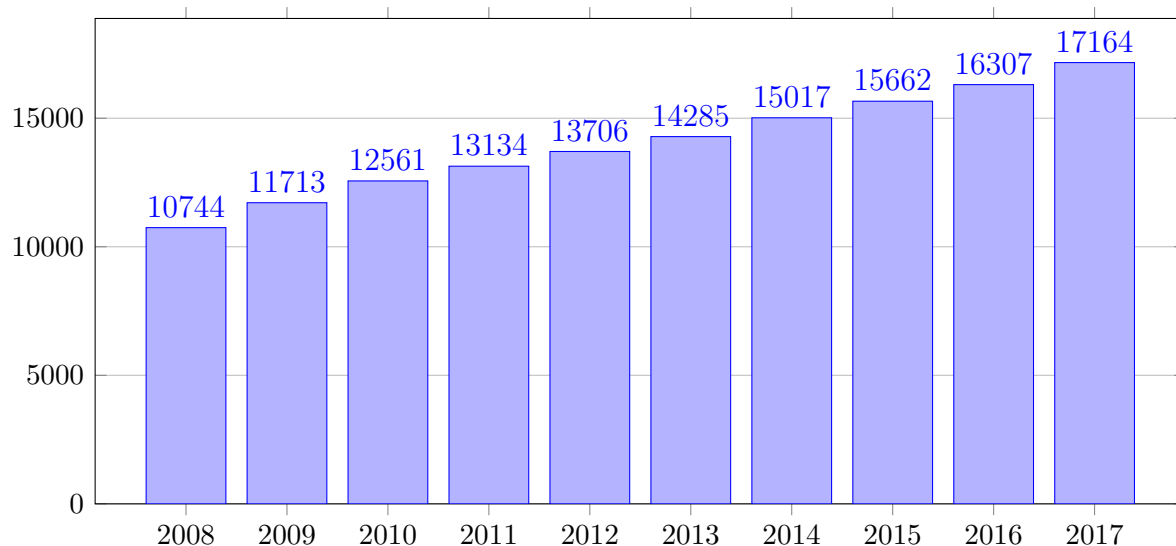
¹Plavidla bez ohledu na platnost lodního osvědčení.

²Včetně vlečno-tlačných člunů.

Plavidla jiná než malá zapsaná v plavebním rejstříku za posledních 10 let



Plavidla malá zapsaná v rejstříku malých plavidel a plavebním rejstříku za posledních 10 let



Malá plavidla evidovaná v plavebním rejstříku k 31. 12. 2017

Typ plavidla	Počet
S vlastním strojním pohonem	13579
Plachetnice	2989
Bez vlastního strojního pohonu	596
Celkem	17164

7. Zkoušky způsobilosti členů posádek plavidel

7.1. Zkoušky způsobilosti členů posádek plavidel jiných než malých

V oblasti zkoušek způsobilosti vůdců plavidel jiných než malých byly zkoušky organizovány jednak v sídlech poboček, jednak mimo pobočky při ověřování praktických dovedností kapitánů C, kteří doložili nejméně 12 měsíců praxe. Přetrvával i nadále velký zájem plavecké veřejnosti o získání způsobilosti kapitán B. Pokračovalo vydávání úsekového osvědčení pro německý úsek Labe pro držitele průkazů způsobilosti kapitán B a osvědčení pro přepravu cestujících pro členy posádek plavidel převážejících cestující. Bylo vystaveno velké množství rozhodnutí o zdravotní způsobilosti držitelům kapitánských patentů po dosažení daného věku.

V roce 2017 byl zaznamenán na pobočce Přerov zvýšený zájem o zkoušky kapitánů a strojmistřů. Důvodem byla i skutečnost, že držitelé průkazů vůdců plavidel, kteří si nestihli vyměnit průkazy ve stanovené lhůtě, byli nuceni vykonat zkoušku novou z důvodu likvidační situace jejich zaměstnavatele.

Oproti předchozímu roku zaznamenala pobočka Děčín zvýšený zájem o získání způsobilosti Lodník a na pobočce Praha se opět zvýšil zájem o zkoušky způsobilosti k vedení plavidla pomocí radaru. Tyto zkoušky nebyly na pobočce Děčín a Přerov organizovány.

O zkoušky k získání Osvědčení pro provozování vodní dopravy pro cizí potřeby na pobočce Praha a Děčín zájem v hodnoceném období nebyl, na pobočce Přerov stále zájem o získání této způsobilosti trvá.

Trvalý a velký zájem byl o zkoušky pro získání osvědčení ADN pro přepravu nebezpečného nákladu a také o jejich obnovu v posledním roce jejich pětileté platnosti. Ve sledovaném období byl také zájem o zkoušky bezpečnostního poradce na přepravu nebezpečného nákladu.

Pobočka Děčín neorganizovala v tomto roce vydávání osvědčení ADN a bezpečnostních poradců a s tím spojené zkoušky. Nicméně pobočka přijímala velké množství žádostí se všemi náležitostmi ke zkoušce či obnově osvědčení ADN. S tím je spojena zvýšená činnost související s ověřováním požadovaných dokumentů, z čehož největší část tvoří praxe na plavidle typu „C“, případně „G“, dokládána k získání osvědčení ADN-C, případně ADN-G. Žadatelé byli po splnění podmínek zařazeni do požadovaných termínů a v rámci Informačního systému Státní plavební správy byly žádosti elektronicky předány k dalšímu zpracování na pobočku Praha a následně elektronicky vráceny k administrativnímu vyřízení na pobočku Děčín. Koncem roku proběhla příprava na jednání s pověřenou firmou DGSA Bohemia, s. r. o., k zahájení zkoušek pro vydávání osvědčení ADN a bezpečnostního poradce přímo na pobočce Děčín.

Pobočka Přerov v současné době zkoušky způsobilosti o získání osvědčení ADN a bezpečnostního poradce neorganizuje.

Trvale menší zájem byl o zkoušky inspektora určeného technického zařízení na plavidle organizované pouze pobočkou Praha.

Na pobočkách Státní plavební správy trval zájem o nově vydané plavecké služební knížky. Výraznou část z celkově vystavených knížek tvořily plavecké služební knížky vydané v rámci výměny dokladů na základě novely č. 187/2014 Sb. k zákonu č. 114/1995 Sb. S evidencí plaveckých služebních knížek souvisí velký objem činností při ověřování praxe

předkládané ke kontrole a s aktualizací dalších údajů v plaveckých služebních knížkách. Zahraniční úřadovny nás i nadále aktuálně informovaly o provedených zápisech rýnských způsobilostí do českých plaveckých služebních knížek.

V rámci součinnosti byla pobočka Děčín v několika případech oslovena Finančním úřadem Děčín k podání informace o plaveckých služebních knížkách konkrétních držitelů, a to v souvislosti s kauzou dvojího zdanění plavců působících v Nizozemí.

Na základě Dohody o vzájemném uznávání kvalifikace lodníků mezi Ministerstvem dopravy České republiky a Centrální komisí pro rýnskou plavbu byl také v tomto roce prováděn absolventům Střední školy lodní dopravy v Děčíně záznam dodatku ke způsobilosti Lodník pro uznání této způsobilosti na Rýně. V roce 2017 byl záznam prováděn automaticky s doložením výučního listu.

Dnem 31. prosince 2017 skončila druhá fáze výměny dokladů prováděná na základě novely zákona č. 114/1995 Sb., o vnitrozemské plavbě, a jeho prováděcí vyhlášky č. 42/2015 Sb., o způsobilosti osob k vedení a obsluze plavidel. Vzhledem k předepsanému období platnosti těchto průkazů byl o tyto výměny i nadále značný zájem. Dosavadní výměna průkazů způsobilosti probíhala plynule. V oblasti průkazů způsobilosti členů posádek plavidel jiných než malých byl zaznamenán ke konci roku výrazný nárůst žádostí o výměnu plavebního dokladu, což se týkalo hlavně plaveckých služebních knížek. Početná část držitelů průkazů však do konce lhůty o výměnu nepožádala. Ze strany Ministerstva dopravy došlo ke změně výkladu platnosti průkazů po zániku lhůty k výměně a je tak možné si o výměnu dokladu požádat i po uplynutí stanovené lhůty. Nicméně nevyměněné průkazy pozbudou platnosti, o čemž je veřejnost informována.

Pobočky Státní plavební správy neřešily žádný případ falšování české plavecké služební knížky, ani neobdržely informaci o zásadních problémech spojených s jejich užíváním.

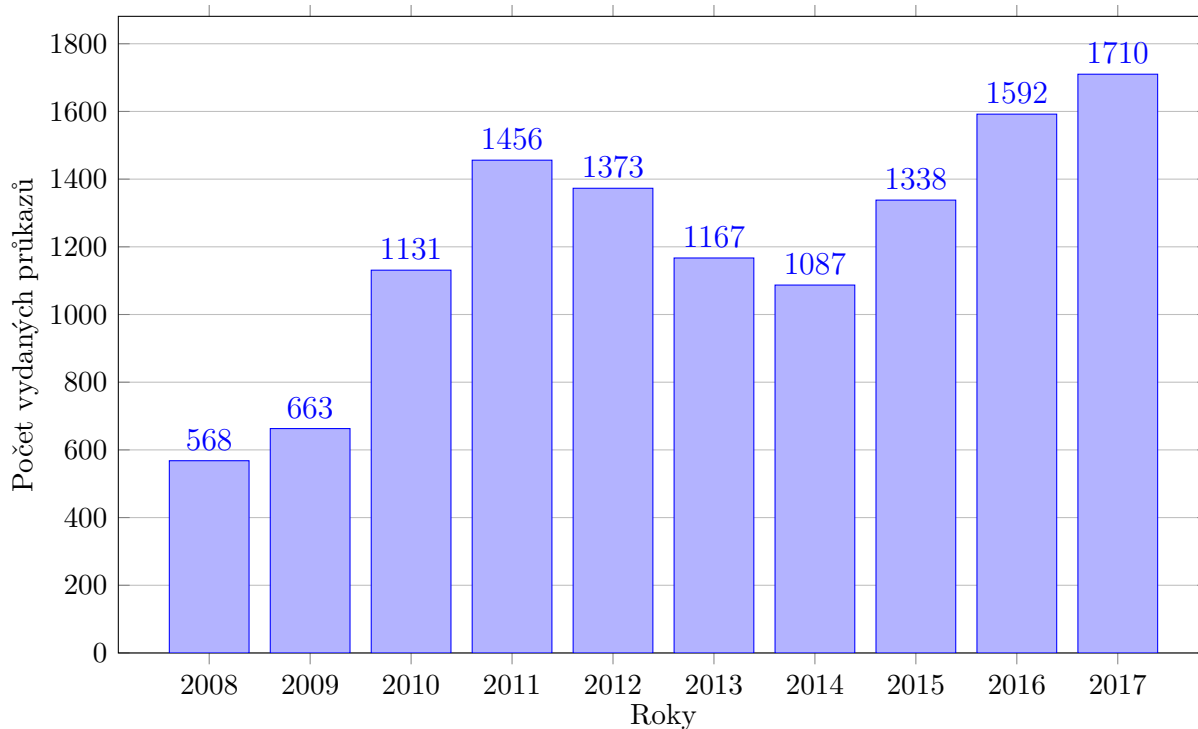
Zkoušky způsobilosti vůdců plavidel a členů posádek plavidel						
Způsobilost	Počet zkušebních dnů	Počet žadatelů	Noví držitelé způsobilosti	Celkem vydáno průkazů v roce 2017	Z toho bez zkoušky (ne jako nový doklad)	Počet držitelů způsobilostí k 31. 12. 2017
Lodník	16	99	34	1187	657	5463
Kapitán B	26	117	46	523	272	1022
Kapitán C		68	25		94	420
Strojmistr		28	23		54	244
Převozník		4	4		4	18
Kapitán I. třídy						
Kapitán II. třídy					211	
Kapitán III. třídy					226	
Kapitán IV. třídy					339	
Převozník I. třídy					192	
Převozník II. třídy					183	
Převozník III. třídy					339	
Strojmistr I. třídy					30	
Strojmistr II. třídy					262	
Způsobilost k vedení plavidla pomocí radaru	5	38	28	32	4	518

Vydané plavecké služební knížky		
Pracoviště	Počet	
	2017	k 31. 12. 2017
Pobočka Praha	196	1935
Pobočka Děčín	717	6702
Pobočka Přerov	274	3510
Celkem	1187	12147

Zkoušky způsobilosti žadatelů o ostatní průkazy a osvědčení						
Způsobilost	Počet zkušebních dnů	Počet žadatelů	Noví držitelé způsobilosti	Celkem vydáno průkazů v roce 2017	Z toho bez zkoušky (ne jako nový doklad)	Počet držitelů způsobilosti k 31. 12. 2017
Inspektor určeného technického zařízení	3	1	0	0	0	52
Provozování vodní dopravy pro cizí potřeby	13	5	4	5	1	274
Přeprava nebezpečných věcí (ADNR)	9	148	81	214	133	1282
Bezpečnostní poradce pro přepravu nebezpečných věcí	1	2	2	2	0	24
Celkem	X	156	87	221	134	1632

Vlastníci průkazů inspektora určeného technického zařízení k 31. 12. 2017	
Zařízení	Počet
Tlaková (z toho parních kotlů)	18 (3)
Plynová	17
Elektrická silnoproudá	26
Zdvihací	8
Celkem	69

Vydané průkazy způsobilosti na jiná než malá plavidla 2008 - 2017



7.2. Zkoušky způsobilosti vůdců malých a rekreačních plavidel

V oblasti zkoušek způsobilosti vůdců malých plavidel byly v roce 2017 zorganizovány zkoušky v celkem 108 zkušebních dnech, z toho 94 v místě sídla pobočky, 14 mimo pobočku, konkrétně v Českých Budějovicích, Hradci Králové (jeden z těchto výjezdních termínů byl uskutečněn na žádost Povodí Labe pro početnou skupinu několika desítek jejich zaměstnanců) a v Hlučíně.

V roce 2017 trval podstatně zvýšený zájem o vydání průkazu způsobilosti vůdce malého a rekreačního plavidla, pravděpodobně z důvodu rozvoje oblíbenosti rekreační plavby a její osvěty. Zvýšený zájem o průkazy pro rekreační plavbu se projevuje jak u vnitrozemské plavby (oblast I), tak u plavby příbřežní (oblast C). Byl zaznamenán pokles zájmu o národní průkazy VMP.

Trvá zájem o vydání náhradních dokladů pro oblast plavby 2.0 – 3.0, rovněž trvá zájem o získání způsobilosti S.

Nadále plynule pokračuje výměna průkazů způsobilosti na základě novely č. 187/2014 Sb. k zákonu č. 114/1995 Sb., o vnitrozemské plavbě. Je prováděna hromadná výměna dokladů pro příslušníky Hasičského záchranného sboru a Policie České republiky bez ohledu na územní působnost pobočky. Veřejností je i nadále žádáno o výměnu průkazů dříve, bez ohledu na pozdější lhůtu výměny. Toto souvisí se skutečností, že držitelé stávajících průkazů způsobilosti získají výměnou vyšší kategorii či oblast plavby, než měli v držení doposud.

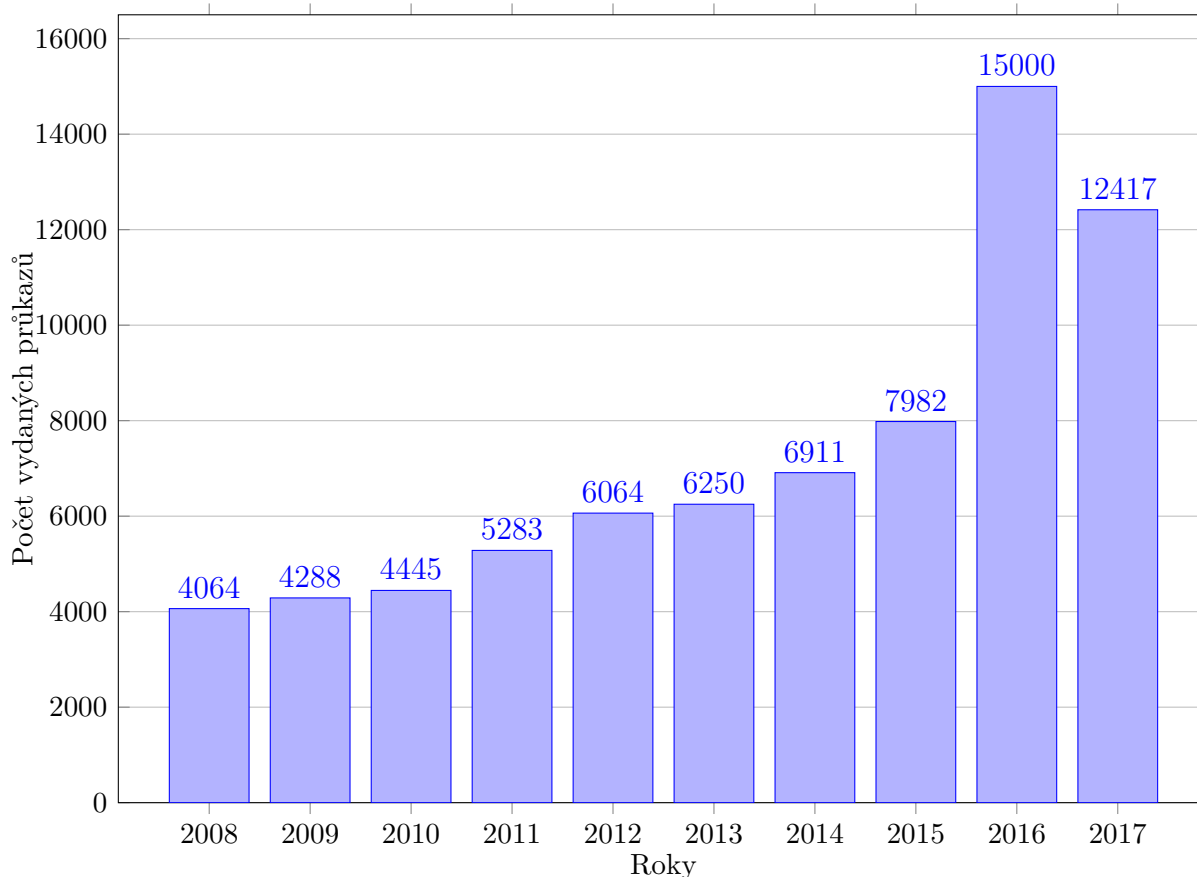
V rámci výměn dokladů byly objeveny na pobočce Přerov falešné průkazy. S držiteli těchto falzifikátů zahájilo oddělení dozoru správní řízení.

Zkoušky způsobilosti vůdců malých a rekreačních plavidel						
Způsobilost	Počet zkušebních dnů ¹	Počet žadatelů	Noví držitelé průkazu	Celkem vydáno průkazů v roce 2017	Z toho bez zkoušky (ne jako nový doklad)	Počet držitelů průkazu způsobilosti k 31.12.2017
Vůdce malého plavidla	107	4352	3577	7576	3783	84768
Vůdce rekreačního plavidla – způsobilost I ²	X	4317	3569	7007	3228	42467
Vůdce rekreačního plavidla – způsobilost C	106	2746	2450	4841	2199	37407

¹ Počet dnů, kdy byly jednotlivé způsobilosti zkoušeny.

² Způsobilost je přiznána na základě získání způsobilosti vůdce malého plavidla.

Vydané průkazy způsobilosti na malá a rekreační plavidla 2008 - 2017



7.3. Zkoušky způsobilosti k získání pověření nebo odborné způsobilosti k ověřování praktických dovedností při vedení malého plavidla

Zkoušky způsobilosti pro kategorii M a M24 v Praze-Modřanech proběhly ve čtyřech termínech a bylo na nich vyzkoušeno 15 žadatelů, z nichž bylo 11 žadatelů úspěšných. Jeden zkušební termín byl pro nezájem žadatelů zrušen. Zkoušky způsobilosti pro kategorii S v Marině Orlick na přehradní nádrži Orlick proběhly ve třech termínech a bylo na nich vyzkoušeno 6 žadatelů, z nichž byli tři žadatelé úspěšní. Na základě těchto zkoušek, v případě právnických osob i bez zkoušky, bylo žadatelům vydáno celkem 12 pověření k ověřování praktických dovedností při vedení malého plavidla pro kategorie pouze M, M a S nebo pouze S. Na základě úspěšného absolvování zkoušek způsobilosti byla dále vydána tři potvrzení o odborné způsobilosti k ověřování praktických dovedností při vedení malého plavidla pro kategorii M.

Odborná úroveň žadatelů není někdy na výši, často se stává, že žadatelé nemají dostatek ani základních znalostí o právním základu a o požadavcích, které na ně jako na osoby pověřené ověřováním praktických dovedností při vedení malého plavidla budou kladeny, ačkoliv Státní plavební správa na svých webových stránkách i jiným způsobem prezentuje všechny potřebné informace o této oblasti.

Zkoušky způsobilosti k získání pověření nebo odborné způsobilosti k ověřování praktických dovedností při vedení malého plavidla				
Způsobilost	Počet zkušebních dnů	Počet žadatelů	Celkem vydáno průkazů v roce 2017	Počet držitelů průkazu způsobilosti k 31.12.2017
Pověření k ověřování	8	15	12	148
Odborná způsobilost k ověřování	8	6	3	56

8. Výkon státní správy

8.1. Správní rozhodnutí

Oblast dozoru na vodní cesty

V oblasti dozoru na vodní cesty bylo v roce 2017 vydáno celkem 343 správních rozhodnutí ve smyslu zákona č. 500/2004 Sb., správní řád, a zákona č. 114/1995 Sb., o vnitrozemské plavbě. Proti těmto rozhodnutím bylo podáno jedno odvolání.

Ve věci povolení provozování pozemní části přístavu byla vydána tři povolení. Proti těmto rozhodnutím nebylo podáno odvolání. Přístav plavidel osobní lodní dopravy na přehradní nádrži Vranov se nachází na levém břehu poblíž hráze vodního díla. Přístav lodí osobní lodní dopravy na přehradní nádrži Brněnská je situován na pravém břehu vodního díla v městské části Brno-Bystrc. Přístav ve Veselí nad Moravou je umístěn na levém břehu Baťova kanálu, ř. km 17,595.

Bylo vydáno 232 povolení k provozu, z toho 77 povolení k provozu přístaviště, 149 povolení k provozu vývaziště, čtyři povolení k provozu překladiště a dvě povolení k provozu kotviště. Proti těmto povolením nebylo podáno odvolání.

Ve věci povolení umístění nebo odstranění plavebního značení bylo vydáno 10 rozhodnutí o umístění plavebního značení. Proti těmto rozhodnutím byla podána dvě odvolání.

Ve věci vydání opatření obecné povahy, kterým se vymezí část vodní cesty pro plutí malých plavidel, při kterém se nepoužijí povinnosti vůdce plavidla ve smyslu § 30a odst. 1 písm. a) bylo vydáno 8 opatření, a to v lokalitách vodního díla Orlík v k. ú. Olešná u Podolského mostu, na Labi v Roudnici nad Labem, Třebouticích a Malých Žernosekách, na vodních plochách Matylda a Předměřice nad Labem, na řece Moravě v k. ú. Bělov a na přehradní nádrži Dalešice v k. ú. Hartvíkovice.

Ve věci vydání opatření obecné povahy, kterým se vymezí část vodní cesty pro provozování vodního lyžování a obdobných činností provozovaných ve vleku za plavidlem, bylo vydáno 17 opatření. Jednalo se o lokality na Vltavě ve zdrži Vrané v k. ú. Vrané nad Vltavou, k. ú. Měchenice a k. ú. Březová-Oleško. Další lokality byly schváleny na vodním díle Orlík v k. ú. Olešná, k. ú. Podolí I, v k. ú. Milešov a v k. ú. Kovářov. Mezi schválené lokality patří Křenecké jezero v k. ú. Křenek, k. ú. Ovčáry, písňík Mělice u Přelouče v k. ú. Mělice a v k. ú. Lohenice, Labe v Roudnici nad Labem a vodní plochy Třeboutice, Matylda, Předměřice nad Labem, Barbora, Stráž pod Ralskem. Další vymezené plochy se nachází na řece Moravě v k. ú. Bělov, na Silničním rybníku v k. ú. Kostelec u Jihlavy a na vodním díle Oleksovice v k.ú. Oleksovice.

Ve věci vydání povolení k provozu půjčovny malých plavidel bylo vydáno 64 povolení k provozování půjčoven plavidel. Půjčovny jsou umístěny v Mělníku, v Praze, třikrát na nádrži VD Lipno a jednou na nádrži VD Hracholusky a v Jindřichově Hradci na rybníku Vajgar, na pravém břehu Labe v Roudnici nad Labem, Máchově jezeře (Aquapark Staré Splavy) a Kempu Borný, vodní ploše Michal u Sokolova. Na řece Moravě a Baťově kanálu bylo nově zřízeno pět půjčoven malých plavidel, jedna nově zřízená půjčovna malých plavidel je umístěná na přehradní nádrži Nové mlýny III a jedna se nachází na slepém rameni řeky Moravy „Pahrsku“. Proti vydaným rozhodnutím nebyla podána žádná odvolání.

Půjčovny plavidel			
	Počet	Počet plavidel nepodléhajících evidenci	Počet plavidel podléhajících evidenci
Půjčovny plavidel, k jejichž vedení není potřeba průkaz způsobilosti, pouze neevidovaná plavidla	87	1358	X
Půjčovny plavidel, k jejichž vedení není potřeba průkaz způsobilosti, pouze evidovaná plavidla	22	X	60
Půjčovny plavidel, k jejichž vedení není potřeba průkaz způsobilosti	26	218	55
Půjčovny plavidel, k jejichž vedení je potřeba průkaz způsobilosti	11	X	30
Půjčovny plavidel s i bez průkazu způsobilosti k vedení	8	1251	20

Oblast dozoru na plavební provoz

V oblasti dozoru na plavební provoz bylo v roce 2017 vydáno celkem 485 správních rozhodnutí ve smyslu zákona č. 500/2004 Sb., správní řád, zákona č. 114/1995 Sb., o vnitrozemské plavbě, zákona č. 254/2001 Sb., o vodách (vodní zákon), a zákona č. 200/1990 Sb., o přestupcích, eventuálně zákona č. 250/2016 Sb., o odpovědnosti za přestupky a řízení o nich. Proti těmto rozhodnutím bylo podáno 8 odvolání.

Z toho, ve správním řízení vedeném podle zákona č. 500/2004 Sb., správní řád, pro spáchání správního deliktu dle zákona č. 114/1995 Sb., o vnitrozemské plavbě, bylo vydáno 69 rozhodnutí. Jako postih provozovatelů za provoz plavidla bez schválení jeho technické způsobilosti k provozu na vodní cestě, nevybavení plavidla povinnou lodní listinou, neopatření plavidla poznávacími znaky a neobsazení plavidla způsobilou osobou k vedení a obsluze plavidel. Proti těmto rozhodnutím bylo podáno pět odvolání.

V přestupkovém řízení podle zákona č. 200/1990 Sb., o přestupcích, eventuálně zákona č. 250/2016 Sb., o odpovědnosti za přestupky a řízení o nich, pro spáchání přestupku podle zákona č. 114/1995 Sb., o vnitrozemské plavbě, bylo vydáno 71 rozhodnutí, kterými byli postiženi vůdci a provozovatelé plavidel. Jednalo se o postihy za provoz a vedení plavidla, které nebylo technicky způsobilé, za vedení plavidla bez průkazu způsobilosti k vedení malých plavidel, za vedení plavidla, které nemělo vyznačené poznávací znaky nebo tyto znaky nebyly úplně či kontrastně provedené, anebo za nevybavení plavidla lodními listinami. Postihy vůdců plavidel se týkaly vlečení vodního lyžaře nebo akrobatického způsobu plavby vodního skútru mimo prostor vyznačený pro tyto činnosti, porušení významu signálního znaku zakazujícím proplutí, nerespektování plavebního značení upravujícího plavbu ve výtlaku, vytváření škodlivého vlnobití, přetížení plavidla, tlačení sestavy plavidlem, které tuto způsobilost nemělo uvedenou v lodním osvědčení, nepoužití optické signalizace plavidla a vedení malého plavidla pod vlivem alkoholu. Další postihy se týkaly používání elektrického zařízení na plavidle bez revize určeného technického zařízení, pořádání akce na sledované vodní cestě bez povolení plavebního úřadu nebo provozování vývaziště bez povolení plavebního úřadu. V případech prokázání požití alkoholu vůdci plavidla nebo zjištění plavidla nevybaveného lodním osvědčením bylo kromě řízení o přestupku zpravidla řízením již na místě rozhodnuto o zákazu plavby. V jednom případě bylo

v souvislosti se zjištěním alkoholu u vůdce plavidla rozhodnuto o zákazu činnosti. Ve třech případech bylo současně s postihem rozhodnuto o vymístění plavidla z vodní cesty. Proti těmto rozhodnutím byla podána dvě odvolání.

Ve správním řízení vedeném podle zákona č. 500/2004 Sb., správní řád, pro spáchání správního deliktu podle zákona č. 254/2001 Sb., o vodách (vodní zákon), byla vydána dvě rozhodnutí pro dlouhodobé stání plavidla mimo kotviště. Proti těmto rozhodnutím nebylo podáno odvolání.

V přestupkovém řízení podle zákona č. 200/1990 Sb., o přestupcích, eventuelně zákona č. 250/2016 Sb., o odpovědnosti za přestupky a řízení o nich, pro spáchání přestupku podle zákona č. 254/2001 Sb., o vodách (vodní zákon), bylo vydáno jedno rozhodnutí, které se týkalo použití plavidla k plavbě s výkonem motoru nad 10 kW na vodní cestě, kde je výkon motoru omezen. Proti tomuto rozhodnutí nebylo podáno odvolání.

Pro souběh porušení zákona č. 114/1995 Sb., o vnitrozemské plavbě, a č. 254/2001 Sb., o vodách (vodní zákon), v řízení podle zákona č. 500/2004 Sb., správní řád nebo v řízení podle zákona č. 200/1990 Sb., o přestupcích, eventuelně zákona č. 250/2016 Sb., o odpovědnosti za přestupky a řízení o nich, nebylo vydáno rozhodnutí.

Podle zákona č. 500/2004 Sb., správní řád, bylo vydáno 308 povolení ke konání akce na sledované vodní cestě, 6 rozhodnutí uzavírajících šetření plavební nehody, 14 rozhodnutí o zákazu plavby v řízení na místě, 5 rozhodnutí o zastavení přestupkového řízení, dvě rozhodnutí o zadržení průkazu způsobilosti k vedení malého plavidla a 7 rozhodnutí upravujících plavební provoz na vodní cestě. Proti těmto rozhodnutím bylo podáno jedno odvolání.

Ve věci omezení, zastavení nebo jiné úpravy plavebního provozu na dobu nezbytně nutnou, v zájmu zajištění bezpečnosti a plynulosti provozu na vodní cestě, bylo ve smyslu § 22a zákona č. 114/1995 Sb., o vnitrozemské plavbě, vydáno 106 opatření obecné povahy.

Oblast dokladů plavidel

V oblasti dokladů plavidel bylo v roce 2017 vydáno celkem 172 rozhodnutí. Proti těmto rozhodnutím bylo podáno jedno odvolání.

V oblasti evidence plavidel bylo vydáno jedno rozhodnutí o výmazu plavidla (plouvajícího zařízení) z plavebního rejstříku z důvodu jeho technické nezpůsobilosti k provozu na vodní cestě a v jednom případě pak bylo vydáno rozhodnutí o zápisu vlastníka do plavebního rejstříku. Jedno rozhodnutí se týkalo zamítnutí žádosti o zápis do rejstříku malých plavidel z důvodu technické nezpůsobilosti plavidla. V tomto případě rozhodnutí bylo napadeno odvoláním, a v ostatních případech šlo o zastavení řízení z důvodu nedodání vyžádaných podkladů ve stanovené lhůtě.

V oblasti vydávání plavebního dokladu bylo vydáno 50 rozhodnutí o povolení zvláštní přepravy a 83 rozhodnutí o povolení k umístění plavidla na vodní cestě.

V oblasti schvalování technické dokumentace a typu malého plavidla bylo vydáno 29 rozhodnutí. Žádné z těchto rozhodnutí nebylo napadeno odvoláním.

Oblast dokladů osob

V oblasti dokladů osob bylo v roce 2017 vydáno celkem 526 rozhodnutí. Proti těmto rozhodnutím byla podána čtyři odvolání.

V oblasti jiných než malých plavidel bylo vydáno 70 rozhodnutí o nevydání průkazu způsobilosti, z toho se 46 rozhodnutí týkalo kapitánů, jedno rozhodnutí strojmistra, 6 rozhodnutí lodníka, pět rozhodnutí vedení plavidla pomocí radaru a 13 rozhodnutí osvědčení ADN. Proti těmto rozhodnutím nebylo podáno odvolání.

V oblasti jiných než malých plavidel bylo vydáno jedno usnesení o zastavení řízení o výměně průkazu způsobilosti kapitána. Proti tomuto rozhodnutí bylo podáno odvolání.

V oblasti malých plavidel bylo vydáno 442 rozhodnutí o nevydání průkazu způsobilosti. Proti těmto rozhodnutím nebylo podáno odvolání.

V oblasti malých plavidel bylo vydáno 9 usnesení o zastavení řízení o výměně průkazu způsobilosti vůdce malého plavidla. Proti těmto usnesením byla podána tři odvolání.

Dále byla v oblasti malých plavidel vydána tři rozhodnutí o zamítnutí žádosti výměny průkazu vůdce malého plavidla z důvodu neplatnosti předloženého průkazu. Proti těmto rozhodnutím nebylo podáno odvolání.

Bylo vydáno 12 pověření k ověřování praktických dovedností při vedení malého plavidla a tři potvrzení o odborné způsobilosti k ověřování praktických dovedností při vedení malého plavidla. V této oblasti bylo vydáno 6 rozhodnutí o nevydání pověření. Proti těmto rozhodnutím nebylo podáno odvolání.

Odvolací řízení

Legislativně právní útvar předal v uplynulém roce odvolacímu orgánu Ministerstvu dopravy celkem dvacet čtyři odvolání proti rozhodnutí Státní plavební správy. Patnáct rozhodnutí Státní plavební správy bylo odvolacím orgánem potvrzeno. Jedno řízení bylo odvolacím orgánem zastaveno pro opožděné podání odvolání, u jednoho rozhodnutí byl odvolacím orgánem změněn jeho výrok a čtyři rozhodnutí byla odvolacím orgánem vrácena k novému projednání. O třech odvoláních doposud nebylo rozhodnuto. U dvou řízení vedoucích k vydání opatření obecné povahy vymezující vodní plochu pro provoz vodních skútrů podle § 30a zákona č. 114/1995 Sb., o vnitrozemské plavbě, ve znění pozdějších předpisů, došlo k rozporu s obcemi jako dotčenými orgány státní správy a tato řízení byla předána nadřízenému orgánu k dohodovacímu řízení podle § 136 odst. 6 správního řádu, ve smyslu § 133 odst. 2 a 3 správního řádu.

8.2. Jiné správní akty a kontrolní činnost

V hodnoceném období bylo vydáno 98 závazných stanovisek podle § 5a zákona č. 114/1995 Sb., o vnitrozemské plavbě.

Bylo vydáno 123 stanovisek podle IV. části zákona č. 500/2004 Sb., správní řád, k umístění plovoucích zařízení, která byla podkladem pro vydání vodoprávního souhlasu.

Zaměstnanci Státní plavební správy se zúčastnili celkem 77 vodoprávních a stavebních řízení jako zástupci dotčeného orgánu státní správy.

Vydáno bylo 64 vyjádření k územním plánům sídelních útvarů a velkých územních celků. Vyjádření Státní plavební správy jsou respektována a zapracovávána do projednávaných dokumentací a vydaných povolení.

Byly provedeny 4 kontroly provozovatele pozemní části přístavu.

V oblasti vydávání pověření a odborné způsobilosti k ověřování praktických dovedností při vedení malého plavidla bylo provedeno 9 kontrol u pověřených osob. Čtyři kontroly prováděné zaměstnanci poboček Státní plavební správy byly provedeny přímo na vodě s cílem ověřit dodržování obsahu předepsaného osnovou podle vyhlášky 42/2015 Sb., o způsobilosti osob k vedení a obsluze plavidel. Provádění ověřování praktických dovedností při vedení malého plavidla bylo hodnoceno kladně a kontrolní komise neshledaly žádné výrazné pochybení. Na vedení dokumentace a záznamů o průběhu ověření bylo zaměřeno pět kontrol prováděných zaměstnanci odboru kontroly a metodiky. Z výsledku kontrol vyplynulo, že ve dvou případech nebyly záznamy vedeny dostatečně přehledně, nebylo možno zjistit, jak žadatelé plnili jednotlivé úkoly stanovené osnovou (v jednom případě pouze celkový výsledek ověření, v jednom případě ani celkový výsledek), chybělo datum provedení ověření, nebyl uveden úsek vodní cesty, na kterém bylo ověření prováděno. Ve dvou případech byly záznamy vedeny bez závad. V jednom případě kontrolou porovnání žadatelů v evidenci kontrolované osoby a SPS bylo zjištěno, že z 27 náhodně vybraných osob, které Státní plavební správě dodaly osvědčení o ověření, bylo v evidenci kontrolovaných osob nalezeno 25 žadatelů, dva žadatelé v evidenci kontrolovaných osob chyběli. Všechny nedostatky byly zaznamenány do protokolu o kontrole a předběžně na ně byly kontrolované osoby upozorněny.

9. Průřezová a metodická činnost

Oblast legislativních a právních věcí

Legislativně právní útvar Státní plavební správy poskytoval v hodnoceném období odbornou pomoc všem útvarům a pobočkám Státní plavební správy, zejména v podobě konzultací konkrétních správních řízení a při řešení složitých aplikačních problémů.

Zaměstnanci byli pravidelně seznamováni s aktuálními právními normami elektronickou formou.

Dne 1. července 2017 vstoupil v účinnost nový zákon 250/2016 Sb., o odpovědnosti za přestupky a řízení o nich, v jeho souvislosti legislativně právní útvar připravil základní proškolení příslušných zaměstnanců, vytvořil nové šablony pro sjednocení výstupů úřadu a zorganizoval odborný seminář tak, aby všichni příslušní zaměstnanci Státní plavební správy byli na změny připraveni a znalostně vybaveni.

Legislativně právní útvar v průběhu roku 2017 spolupracoval s odborem drážní a vodní dopravy a legislativním odborem Ministerstva dopravy na legislativních pracích týkajících se transpozice směrnice EU 2016/1629, kterou se stanoví technické požadavky pro plavidla vnitrozemské plavby, mění směrnice 2009/100/ES a zrušuje směrnice 2006/87/ES, novely zákona o vnitrozemské plavbě v oblasti společné havárie, říčních informačních služeb. A dále na novelizaci prováděcích předpisů, a to vyhlášky č. 222/1995 Sb., o vodních cestách, plavebním provozu v přístavech, společné havárii a dopravě nebezpečných věcí, ve znění pozdějších předpisů a vyhlášky č. 67/2015 Sb., o pravidlech plavebního provozu.

V průběhu roku 2017 nebyla na Státní plavební správu podána žádná žádost o uznání odborné kvalifikace.

Stejně jako v minulých letech se legislativně právní útvar podílel na tvorbě smluv týkajících se činnosti Státní plavební správy, zajišťoval jejich archivaci a vedl Sbírku zákonů.

Škodní komise Státní plavební správy v hodnoceném období řešila jeden případ škody na majetku státu.

V průběhu roku nebylo podáno žádné oznámení o podezření protiprávního jednání ve služebním úřadu.

Oblast vodních cest

V průběhu roku byla dvakrát aktualizována „Informace o proplouvání plavebními komorami na labsko-vltavské vodní cestě“.

V dubnu pod č. 7/2017 byla z podnětu podniku Povodí Vltavy, s. p., upravena a rozšířena o provozní dobu plavebních objektů v úseku České Budějovice – Týn nad Vltavou. Důvodem bylo završení akce „Dokončení vltavské vodní cesty v úseku Týn nad Vltavou – České Budějovice“ zprovozněním nové plavební komory na jezu v Hněvkovicích a uvedení do provozu komory na vodním díle Hněvkovice. Následně byla tato informace operativně doplněna o úpravu (rozšíření) provozní doby plavební komory Kamýk nad Vltavou a zdvihadla Orlík pro měsíce červenec a srpen.

V září pod č. 25/2017 byla dle podnětu podniku Povodí Labe, s. p., provedena věcná a formální úprava části týkající se labské vodní cesty. V rámci sjednocení vzhledu byla formálně upravena i části týkající se vltavské vodní cesty.

Ve druhé polovině roku byly vyřizovány nabídky nepotřebného majetku. Jednalo se převážně o pozemky a jednu vodní plochu mimo oblasti zájmu plavby a vodních cest. Nabídky předkládalo Ředitelství silnic a dálnic ČR.

V průběhu roku byla pobočkám poskytována metodická pomoc. V rámci toho pomohl metodik dozoru na vodní cesty vyřídit několik žádostí o povolení provozu půjčovny malých plavidel.

Oblast plavebního provozu

Stěžejním úkolem na úseku státního dozoru na plavební provoz byla především metodická spolupráce s pobočkami. Průběžně se upřesňovaly a sjednocovaly dílčí postupy v oblasti kontrolní činnosti, které se ve výsledku promítly do statistik, vyjadřujících stav bezpečnosti plavebního provozu na vnitrozemských vodních cestách. Vyhodnocené statistiky byly dány na vědomí nadřízenému orgánu, dále pak byly využity jako podklad pro tiskové zprávy nebo jako podpůrný materiál pro jednání o úpravách plavebního provozu v úsecích vodních cest s vyšší intenzitou rekreační plavby. Tyto statistiky zpětně slouží k řízení kontrolní činnosti do oblastí s vyšším výskytem přestupků. Poskytování informací, stanovisek nebo vyjádření ke specificky zaměřeným dotazům plavecké veřejnosti, zájmových skupin nebo novinářů patřilo k běžné operativní činnosti na tomto úseku.

Mezinárodní asociací Aquapol, která sdružuje říční a námořní policie převážně členských států Evropské unie, vyhlásila pro rok 2017 tři kontrolní akce, zaměřené na provoz plavidel. Kontrolní akce na vodních cestách ČR byly zajištěny ve vzájemné součinnosti s poříčními odděleními Policie České republiky a jinými policejními složkami, které na vodních cestách provádějí hlídkovou službu podle vlastních předpisů.

V polovině roku nabyl účinnosti zákon č. 250/2016 Sb., o odpovědnosti za přestupky a řízení o nich. Tomu bylo nutné přizpůsobit včas všechny akty vnitřního řízení, včetně šablon, které se k tomuto řízení vztahují. Jednalo se především o Směrnici pro výkon kontrol v rámci státního dozoru v provozu na vodních cestách České republiky, Směrnici pro odborné šetření nehod na vodních cestách České republiky a Metodický pokyn k měsíčním výkazům výkonu státního dozoru ve vnitrozemské plavbě.

Podle § 110 zákona č. 250/2016 Sb., mají ústřední správní úřady povinnost počínaje rokem 2018 vést přehled přestupků, obsahující údaje o jejich projednání za kalendářní rok. Státní plavební správě z toho vyplynula povinnost, poskytovat ústřednímu správnímu orgánu předepsané údaje, které se týkají skutkových podstat přestupků, projednávaných ve své působnosti. Na základě metodické pomůcky vydané Ministerstvem vnitra, byl v závěru roku vypracován metodický pokyn, který zavazuje jak pobočky, tak i jednotlivé zaměstnance pověřené projednáváním přestupků, vést jejich přehled, který se za celý kalendářní rok úhrnně postoupí Ministerstvu dopravy.

Pracovní skupině pro vnitrozemskou vodní dopravu při EHK OSN byly odeslány vyplněné dotazníky, týkající se národních požadavků a odchylek od Pravidel plavebního provozu na evropských vodních cestách (CEVNI) a regionálních a národních zvláštních požadavků, ohledně znaků a signálů na vnitrozemských vodních cestách (SIGNI).

Rádiovému zabezpečení sítě využívané plavidly v rámci Říční informační služby, je věnována trvalá pozornost. Poruch v rádiovém spojení se vyskytovalo velmi málo. Přesto prostřednictvím společnosti, která pro Státní plavební správu smluvně zajišťuje šíření rádiového signálu přes převaděče, bylo odesláno Českému telekomunikačnímu úřadu oznámení o nepravdivém rušení, zřejmě datovým rádiovým provozem neznámé stanice. Individuální povolení k využívání kmitočtů, kterým končila v roce 2017 platnost, byla včas na požádání prodloužena.

Tak jako každým rokem byla vyhodnocena plavební nehodovost v uplynulém roce. Výsledky těchto hodnocení se promítají do plánů kontrolní činnosti, vykazují se odboru strategie Ministerstva dopravy pro Ročenku dopravy, jsou obsaženy v této zprávě o činnosti úřadu, uvádějí se v Plavební ročence, kterou vydává Státní plavební správa a početně i graficky se zveřejňují na Internetu.

Říční informační služby

Mezi průřezovou metodickou činností spadající i informační služby pro vnitrozemskou plavbu. Tyto služby jsou zaváděny v souladu s evropskými předpisy a standardizované, což zjednodušuje přenos mezi jednotlivými státy a různými typy softwaru. V tomto roce byla provedena implementaci standardu XSD 4.0 v rámci portálu zpráv vůdcům plavidel (NtS). Systém aktuálně poskytuje standardizované informace ve standardu XSD 3.0 a 4.0. Zároveň byla spuštěna webové služby pro strojové čtení aktuálně platných zpráv NtS.

Pro systém sledování polohy a pohybu plavidel (SPS Dispečink) byly zahájeny práce na úpravě formuláře pro záznam o proplavení plavební komory. Formulář se tak uzpůsobí konkrétnímu objektu, což usnadní práci obsluhy plavební komory. Formulář se automaticky nastaví podle přiřazené plavební komory u jednotlivého uživatele. Dále byly zpracovávány požadavky na export dat z databáze systému AIS pro účely dozoru na vodních cestách.

V rámci informačního portálu LAVDIS byly definovány hlavní sekce typu informací - informace o vodních stavech a průtocích, zprávy vůdcům plavidel (NTS), sledování polohy a pohybu plavidel (plavba), vodní cesty, plavební mapy, meteorologické podmínky, systémové informace a kontaktní informace. Jednotlivé sekce jsou neustále rozvíjeny a aktualizovány tak, aby typ informace byl co nejvhodněji prezentován účastníkům plavebního provozu resp. odborné veřejnosti.

Proběhly první návrhy na potřebné úpravy systému RIS s ohledem na chystanou platnost Obecného nařízení o ochraně osobních údajů, známé pod zkratkou GDPR.

Oblast geografických informací

Státní plavební správa dle směrnice Infrastruktury pro prostorové informace v Evropě (INSPIRE), jež je iniciativou Evropské komise, zastupuje Českou republiku pro oblast dat v Části I. – dopravní sítě. Tato směrnice si klade za cíl vytvořit evropský legislativní rámec potřebný k vybudování evropské infrastruktury prostorových informací. Pro implementaci datových sad spadající do Části I. byl stanoven termín listopad 2017. Státní plavební správa uzavřela dne 27. 9. 2017 dohodu s Českým úřadem zeměměřickým a katastrálním (ČÚZK). Účelem této dohody je zajistit vzájemný soulad agend geografických informací včetně jejich harmonizace a implementace Na základě výše zmíněné Dohody Státní plavební správa splnila termín povinnosti publikace dat INSPIRE.

V GIS datech proběhla aktualizace číselníků domén toků a vodních nádrží, tak aby domény odpovídaly logické struktuře a legislativě. V současné době probíhá zpracování analýzy na možnost a povinnost doplnění datové struktury elektronických plavebních map dle nového standardu a s tím související zpětná vazba pro data „česká“. Je tedy prováděna kontrola našich dat a požadavků standardu Inland ECDIS a jak případné doplnění správně interpretovat a publikovat, jelikož ne všechny objekty které jsou uvedeny ve standardu, se v České republice na vodních cestách vyskytují. Důležitým bodem v aktualizaci „českých“ plavebních map v letošním roce byla stavba nové plavební komory Hněvkovice-jez a právě s tím související doplnění dat. Na nádržích Slapy a Orlik byly letošní sezonu osazeny bóje za účelem vyznačení bezpečných míst pro koupající se a kontrola značení na Baťově kanále provedená na podzim. Dále dochází k drobným úpravám, opravám a doplněné průběžně ve spolupráci s kolegy z poboček.

Investiční záměr pro rok 2017 umožnil do GIS investic zařadit upgrade mapového portálu. Tento krok je důležitý po technické stránce řešení, kdy pro prezentaci a webovou editaci geodat je využíván Mapový portál <http://mapy.spspraha.cz>, postavenou nad technologií Esri – ArcGIS for Server 10.2. Tato technologie ArcGIS Serveru je nyní udržována jen s ohledem na současnou mapovou aplikaci, veškeré ostatní aplikace využívající GIS byly převedeny na poslední verzi technologie GIS Esri. Z pohledu technologického je Mapový portál navržen jako webová stránka, využívající technologie Microsoft Silverlight.

Upgrade mapového portálu na Geoportál bude představovat upgrade technologie celého systému. Po upgradu zůstane zachována stávající funkčnost mapového portálu. Portál bude doplněn o možnost vytvářet vlastní mapové aplikace, prohlížení dat z mobilního mapování a nástroj pro zobrazení informací z databáze RÚIAN k vybrané parcele nebo budově v mapě. Současně bude proveden upgrade metadatového systému i modulu administrace.

V rámci projektu IRIS Europe 3 pokračovala modernizace standardu plavebních map Inland ECDIS, zpráv vůdcům plavidel, elektronický reporting a RIS Index.

Oblast dokladů plavidel

Již od jara roku 2017 probíhaly konzultace s věcným odborem ministerstva dopravy při přípravě novely zákona č. 114/1995 Sb., o vnitrozemské plavbě. Zásadním důvodem této úpravy je transpozice směrnice Evropského parlamentu a Rady (EU) 2016/1629, kterou se stanoví technické požadavky pro plavidla vnitrozemské plavby, mění směrnice 2009/100/ES a zrušuje směrnice 2006/87/ES. Transpozice některých ustanovení tohoto evropského předpisu, týkajícího se pouze nákladních a osobních lodí, remorkérů a plouvoucích strojů, do zákona zasahují ovšem často i do ustanovení zákona pojednávajících o plavidlech obecně. Transpoziční novela zákona bude mít tedy výrazný dopad i na podobu prováděcích předpisů týkajících se technické způsobilosti všech plavidel. Do konce roku se podařilo připravit novelu k projednání na legislativní radě vlády. Zároveň bylo dohodnuto, že novelizované prováděcí předpisy k technické způsobilosti budou navrženy ve stávající struktuře (vyhlášky 223/1995 a 334/2015 Sb.). Práce na novelizaci těchto předpisů bude tvořit značnou část průřezové činnosti v oblasti dokladů plavidel v následujícím roce, neboť transpoziční lhůta pro směrnici 2016/1629 uplyne v říjnu 2018.

Zásadním požadavkem v oblasti vnitřní činnosti útvarů dokladů plavidel bylo zefektivnění práce v této oblasti. Důvodem k tomu byl další nárůst počtu zpracovávaných žádostí a ostatních činností v rámci technického dozoru, a to zejména v působnosti po-

bočky Praha. Za účelem toho byla ustanovena pracovní skupina s úkolem vytipovat a následně zajistit provedení některých konkrétních opatření, která povedou k požadovanému zefektivnění činností. Výstupem z práce skupiny byly úpravy některých interních předpisů, modifikace informací zveřejňovaných na webových stránkách úřadu, např. zavedení strojně vyplnitelných žádostí vztahujícím se k plavidlům.

V souvislosti s trvale vysokým počtem rekreačních plavidel, která jsou předmětem individuálních dovozů, byla ve spolupráci s útvarem pro mezinárodní spolupráci učiněna řada dotazů do vytipovaných evropských zemí s cílem získat přehled o způsobu evidence a posuzování technické způsobilosti rekreačních plavidel v těchto zemích. Do budoucna je záměr vytvořit pro potřeby SPS soubor těchto znalostí sloužících k posuzování dokladů přikládaných při žádosti o registraci plavidel dříve provozovaných v jiných evropských státech. Tato snaha bude zřejmě tvořit součást činnosti metodiky v oblasti dokladů plavidel i v následujícím období.

Oblast dokladů osob

Hlavním tématem metodické činnosti bylo upřesnění postupů při výměnách průkazů způsobilosti, zejména po obdržení stanoviska právního odboru Ministerstva dopravy k výkladu čl. II zákona č. 187/2014 Sb. V duchu tohoto výkladu ztrácí platnost průkaz, ale odborná způsobilost zůstává v platnosti. V tomto duchu bylo třeba připravit upravený postup Státní plavební správy.

V únoru proběhlo na pobočce Děčín metodické stání zaměstnanců dokladů osob. Základním tématem jednání bylo upřesnění aplikace ustanovení zákona č. 500/2004 Sb., správního řádu, v činnosti oddělení plavebních dokladů, útvaru dokladů osob poboček.

V březnu v termínu 10. – 12. 3. se konala v Praze na výstavišti v Letňanech výstava For Boat, která nahradila předchozí výstavu Lodě na vodě. Příspěvek úseku dokladů osob odboru kontroly a metodiky se týkal jak pomoci při organizaci výstavy, tak podávání informací veřejnosti v jejím průběhu.

Pokračovalo vydávání pověření k ověřování praktických dovedností při vedení malého plavidla. Protože se již v minulém roce podařilo uspokojit převážné množství žadatelů o toto oprávnění, v tomto roce se již zájem ustálil na zvládnutelné úrovni. Pro získání zpětné vazby v této oblasti nadále probíhaly kontroly pověřených osob. Za účelem zvýšení efektivity kontrolní činnosti byl vypracován a rozhodnutím ředitelky Státní plavební správy vydán Metodický pokyn k provádění kontrol držitelů pověření k ověřování praktických dovedností při vedení malého plavidla a následně zpracován i plán těchto kontrol na rok 2017.

Ve spolupráci se zaměstnankyněmi dokladů osob byly zformulovány požadavky na úpravu a doladění některých funkcí v informačním systému úřadu týkající se evidence přijatých osvědčení o ověření praktických dovedností při vedení malého plavidla, zejména za účelem jednodušší přípravy na kontroly pověřených osob.

Metodik dokladů osob spolupracoval jako člen redakční rady na každoroční přípravě publikace Plavební ročenka, kterou Státní plavební správa vydává.

Oblast vnitřní a vnější kontroly

Vnitřní kontroly

V rámci vnitřního kontrolního systému provádějí příslušní vedoucí zaměstnanci finanční kontrolu dle zákona č. 320/2001 Sb., o finanční kontrole ve veřejné správě. Předmětem finančních kontrol na Státní plavební správě jsou veškeré veřejné finanční prostředky, se kterými Státní plavební správa hospodaří.

Další vnitřní kontroly byly zaměřeny převážně na prověření vedení agendy veřejných zakázek, evidence pokutových bloků, vedení agendy dokladů osob, plavebního dozoru a užívání legálních počítačových programů v rámci celého úřadu.

Při kontrolách nebyly zjištěny závažnější nedostatky.

Vnější kontroly

1) Finanční úřad pro hl. m. Prahu, oddělení kontroly zvláštních činností, provedl v březnu až květnu 2017 daňovou kontrolu podle ustanovení § 88 zákona č. 280/2009 Sb., daňový řád, ve znění pozdějších předpisů, za účelem zjištění skutečností rozhodných pro správné zjištění a případné stanovení odvodu za porušení rozpočtové kázně při výdeji prostředků státního rozpočtu ČR v letech 2012 a 2013 při realizaci 5 veřejných zakázek. Finanční úřad pro hlavní město Prahu při kontrole nezjistil u žádné kontrolované veřejné zakázky SPS porušení rozpočtové kázně ve smyslu ustanovení § 44 odst. 1 zákona o rozpočtových pravidlech.

2) Ministerstvo vnitra, sekce pro státní službu, provedlo v dubnu až květnu 2017 kontrolu v oblastech vnitřní systemizace, organizace a organizační struktury, provádění výběrových řízení, provádění služebního hodnocení a rozhodování o osobních příplatcích ve Státní plavební správě.

Při kontrole byly zjištěny nedostatky v dokumentaci k výběrovým řízením a k provádění služebního hodnocení a obsahové nedostatky v rozhodnutích o osobních příplatcích.

Chybějící rozhodnutí o jmenování na služební místo představeného byla do spisů výběrových řízení doplněna. Oprávněná úřední osoba byla poučena o tom, že jsou tato rozhodnutí součástí spisů výběrových řízení a je nutno je do spisu přikládat.

Protokoly o hlasování výběrové komise byly v zalepené obálce založeny do spisu výběrového řízení a řádně označeny. Oprávněná úřední osoba byla poučena o tom, že tyto protokoly jsou tajné a při nahlížení do spisu je nelze předkládat.

Státní zaměstnanci zařazení ve Státní plavební správě, kteří jsou oprávněnými úředními osobami nebo úředními osobami činnými v oblasti výběrových řízení, byli proškoleni na oblast provádění výběrových řízení a aplikaci správního řádu v tomto řízení, a to včetně otázek souvisejících se správným vedením správního spisu.

Všichni hodnotitelé byli poučeni o problematice služebního hodnocení státních zaměstnanců.

3) Všeobecná zdravotní pojišťovna, regionální pobočka Praha, provedla v červnu 2017 kontrolu plateb pojistného na veřejné zdravotní pojištění a dodržování ostatních povinností plátce pojistného. Ke dni kontroly nebyly zjištěny splatné závazky vůči VZP ČR ani jiné evidenční nedostatky.

4) Finanční úřad pro hlavní město Prahu, sekce Územní pracoviště pro Prahu 1, provedl v červnu 2017 Kontrolu výkonu správy správních poplatků. Správní poplatky u všech kontrolovaných spisů jsou stanoveny v souladu se zákonem o správních poplatcích.

5) Ministerstvo dopravy, odbor drážní a vodní dopravy, provedlo v srpnu 2017 Kontrolu provozu serveru Říčních informačních služeb (RIS) LAVDIS a Střediska RIS. Jako nedostatek bylo zjištěno, že od července 2016 nebyla provedena žádná aktualizace elektronických plavebních map. Bylo uloženo provést aktualizaci do konce roku 2017 a toto opatření bylo splněno.

6) V říjnu a listopadu 2016 provedlo Ministerstvo dopravy, odbor auditu, kontroly a dozoru, Veřejnosprávní kontrolu ve smyslu zákona č. 320/2001 Sb., o finanční kontrole ve veřejné správě a o změně některých zákonů (zákon o finanční kontrole). Předmětem kontroly bylo hospodaření s veřejnými prostředky ve smyslu ustanovení § 11 a násl. zákona o finanční kontrole. Protokol o výsledku kontroly obdržela Státní plavební správa dne 27. září 2017. Kontrolou vybraných oblastí hospodaření SPS za rok 2015 nebyl zjištěn žádný nesoulad mezi údaji kontrolovaných účetních dokladů a vykazovanými výsledky hospodaření v roční účetní závěrce k 31. 12. 2015 a Zprávě o činnosti úřadu v roce 2015. V kontrolovaných oblastech hospodaření byly zjištěny jednotlivé dílčí nedostatky převážně formálního charakteru. Zejména se jednalo o nepřesné zatřídění výdaje do rozpočtové položky, v několika případech nepřipojení vnitřního dokladu či podpisu o provedení finanční kontroly, nedostatečná specifikace obsahu účetního dokladu, formální nesprávnosti v dokladech roční inventarizace majetku a závazků, dílčí nedostatky v evidenci a inventarizaci pokutových bloků a drobného dlouhodobého majetku v pořizovací ceně pod 1.000,- Kč, dále nedodržování lhůt pro převody mzdových prostředků mezi bankovními účty, dílčí nedostatky při zveřejňování informací o veřejných zakázkách na e-tržišti a nedoložení průkaznosti a provedení řídicí kontroly používaných norem spotřeby pohonných hmot služebních vozidel.

SPS přijala následující opatření, která se v současné době průběžně naplňují:

V účtovém rozvrhu k 31. 12. 2015 byla provedena oprava závazného názvu dle směrné účtové osnovy u účtu 079 100, 342 100 a 342 200, zároveň bylo v přehledu účtů opraveno číslo účtu 905 100.

Doklad o provedení předběžné finanční kontroly – vnitřní sdělení pokladen o převodu finančních prostředků je již podepisován příkazcem operace, správcem rozpočtu a hlavní účetní.

Bude novelizována Směrnice o hospodaření s majetkem státu v oblasti evidence majetku nedosahující stanovené dolní hranice 1 000,- Kč pro zavedení do evidence drobného dlouhodobého hmotného majetku.

Ústřední inventarizační komise bude novelizací Směrnice č.18/2011 zrušena, čímž bude odstraněn nesoulad s vyhláškou č. 270/2010 Sb., v roce 2017 již proběhne inventarizace dle nového předpisu.

SPS nedodržovala nařízení ministra dopravy ze dne 19. října 2012, č. j. 19/2012-420-ORG/1, které SPS ukládá povinnost vkládat do e-tržisti informace o veřejných zakázkách zadaných mimo e-tržisti. SPS si je pochybení vědoma a od roku 2016 již tyto informace do e-tržisti vkládá.

Koncem roku 2017 byla upravena Směrnice č. 18/2011, viz výše, zapracováním nového pokynu MF-15, který nahradil dřívější Pokyn MF-2. Zde budou revidovány především postupy označené kontrolou jako chybné. Četnost inventur bude upravena, aby lépe vyhovovala sezónní činnosti úřadu.

Spotřeba PHM bude stanovena podle údajů v technických průkazech konkrétních automobilů, tj. v režimu stávající Směrnice č. 4/2007. Sledování ostatních údajů o spotřebě PHM bude realizováno v případě, že bude dlouhodobě vykazována vyšší spotřeba.

Závada spočívající v nedostatečném listinném vykazování měsíčních přehledů s absencí podpisů byla projednána s odpovědnými osobami.

Oblast poskytování informací

V průběhu roku 2017 obdržela Státní plavební správa sedm písemných žádostí o informace podle § 13 zákona č. 106/1999 Sb., o svobodném přístupu k informacím, ve znění pozdějších předpisů. Všechny žádosti byly vyřízeny v zákonem stanovených lhůtách. Byla podána jedna stížnost na způsob vyřízení těchto žádostí Státní plavební správou. Informace byly oprávněným osobám poskytnuty bezplatně.

Oblast mezinárodních vztahů

V roce 2017 se 41 pracovníků Státní plavební správy zúčastnilo 19 zahraničních pracovních cest, plánovanou 20. zahraniční cestu byl pracovník SPS nucen zrušit z důvodu překážek na straně organizátora. Nejčastěji se jednalo ve Spolkové republice Německo v rámci bilaterálních vztahů souvisejících se sdílenou vodní cestou Labe. Další častá jednání probíhala s Organizací spojených národů a mezinárodní organizací Aquapol. Níže je uveden stručný popis uskutečněných zahraničních cest v časové posloupnosti:

Německo

Ve dnech 17. a 18. ledna 2017 proběhlo v Berlíně zahajovací zasedání mezinárodního projektu RIS COMEX. Tento projekt je spolufinancován v rámci nástroje EU CEF, v případě ČR činí příspěvek až 85 % celkových způsobilých výdajů projektu. Cílem projektu je zejména další rozvoj služeb RIS, a to v rámci tzv. koridorového přístupu, jež přináší výrazné synergické efekty vzájemné spolupráce sousedících zemí v rámci jednotlivých evropských systémů vodních cest. Česká republika je v rámci projektu součástí tzv. Labského koridoru RIS, v rámci implementačních prací bude tedy ČR mj. pokračovat v již úspěšně započaté intenzivní spolupráci se SRN.

Dne 1. února 2017 proběhlo v Berlíně koordinační jednání mezi českou a německou stranou ve věci zavádění RIS na Labském koridoru v rámci mezinárodního projektu RIS COMEX.

Dne 28. března 2017 proběhlo v Berlíně koordinační jednání mezi českou a německou stranou ve věci zavádění RIS na labském koridoru v rámci mezinárodního projektu RIS COMEX. Během jednání byly podrobně diskutovány a zpřesňovány implementační plány ČR a SRN jednotlivých služeb RIS na labském koridoru. Tyto služby jsou definovány v Master planu projektu RIS COMEX. U části služeb mají obě strany shodné přístupy k nasazení, resp. provozu a zkvalitnění již existujících služeb RIS. Jako přínosné obě strany považují provedení vzájemné výměny specifikace rozsahu uváděných informací v rámci služeb RIS a jejich aplikace, s využitím principů tzv. Encoding Guide vydaných jednotlivými Expertními skupinami pro klíčové technologie RIS. U některých služeb je

pro obě strany konkrétní způsob aplikace zatím nejednoznačný a očekáván je tak jejich vývoj zejména v rámci Aktivita 2 projektu RIS COMEX.

Rakousko

Ve dnech 29. a 30. března 2017 se ve Vídni uskutečnilo první paralelní pracovní zasedání hlavních týmů úrovní služeb RIS 1, 2, a 3, jejichž cílem je podrobné projednání detailů definice jednotlivých služeb v rámci projektu RIS COMEX. Na jednání pracovních skupin byly projednány části struktury dokumentů služeb (odstavce 1, 2 a 3) a jejich vzájemné návaznosti. Projednávány byly rovněž jednotlivé podpůrné služby.

Ve dnech 18. a 19. dubna 2017 se ve Vídni uskutečnilo další paralelní pracovní zasedání hlavních týmů úrovní služeb RIS 1, 2 a 3, jejichž cílem je podrobné projednání detailů definice jednotlivých služeb v rámci projektu RIS COMEX.

Srbsko

V srbském Bělehradě se 8. až 12. května 2017 uskutečnil tradiční RIS Week, který se koná dvakrát ročně. Během jednoho týdne se opět sešly expertní skupiny VTT, Inland ECDIS, ERI a NtS. Jednání se zúčastnili zástupci jednotlivých evropských států. Na Společném dni byly řešeny a sděleny klíčové informace o strategii Evropské Komise v oblasti RIS, dále např. stav prací na projektu RIS COMEX a vazba na implementaci koridorových služeb RIS v EU, představení konceptu Digital Inland Navigation Area (DINA) ze strany Evropské Komise projekt traffic managementu přístavů horního Rýna jako vzorový příklad koridorových služeb pro logistické služby a proběhla diskuze nad provázaností služeb RIS v EU s prací pracovní skupiny WG 125 PIANC.

Nizozemí

Ve dnech 6. a 7. června 2017 se v Rotterdamu uskutečnilo paralelní pracovní zasedání hlavních týmů úrovní služeb RIS 1, 2, a 3, jejichž cílem je podrobné projednání detailů definice jednotlivých služeb. Projednávány byly rovněž jednotlivé podpůrné služby. Klíčový je systém centrální správy a přidělování uživatelských práv včetně identifikace ko-rektního uživatele, pro což bude využito výsledků aktuálně zaváděného projektu iSHARE v Nizozemí. Pro databázi polohy plavidel bude v rámci aktivity 2.5 řešena otázka centralizovaného/decentralizovaného řešení, kdy po technické stránce je centralizované řešení optimální, ale vyřešit se musí právní možnosti poskytování dat z národních na centralizovanou úroveň. Zásadní je rovněž podpůrná služba referenčních dat, včetně struktury sítě vodních cest. Zdůrazněna byla nutnost řádného doplnění informací v RIS Indexu se všemi atributy. Dále byl představen návrh aktualizace definicí termínů pro RIS pro PIANC WG125 k připomínkám.

Slovensko

Ve dnech 6. – 9. 6. 2017 se uskutečnilo jednání s Dopravním úřadem, sekci vnitrozemské plavby ve Slovenské republice. Jednání probíhalo dle domluveného a schváleného programu. Projednaly se povinnosti správce vodní cesty v ČR a SR; technické prohlídky plavidel – právní úprava v ČR a SR; unijní úprava emisí plavidel; vyšetřování plavebních nehod – vedení statistiky v jednotlivých zemích; správní řízení proti občanům ze států EU a třetích zemí; akce na sledované vodní cestě a jejich úprava v CEVNI; připravované legislativní změny na národní a unijní úrovni.

Švýcarsko

Na pokyn Ministerstva dopravy ČR, odboru drážní a vodní dopravy zasláný elektronickou poštou vedoucím oddělení vnitrozemské plavby Ing. Vojtěchem Dabrowskim se dva pracovníci SPS zúčastnili 51. jednání pracovní skupiny OSN SC3/WP3 Standardizace technických a bezpečnostních požadavků ve vnitrozemské vodní dopravě, které probíhalo ve dnech 12. – 15. června 2017. Dne 13. června navštívila delegace ženevskou misi ČR, kde byla paní Mgr. Koleníčková představena jako nástupce, který přebírá agendu OSN a bude se zúčastňovat příštích zasedání. Téhož dne proběhlo i představení na ženevském ústředí OSN za přítomnosti vedoucích funkcionářů. Na programu jednání byla implementace CEVNI a SIGNI v jednotlivých státech OSN, infrastruktura vodních cest, vzájemné uznávání průkazů způsobilosti, rekreační plavba – uplatňování rezoluce č. 40 a č. 52 EHK OSN.

Rakousko

Ve dnech 28. a 29. června 2017 ve Vídni proběhlo další jednání k jednotlivým službám projektu RIS COMEX. Jednání byly opět rozděleny na skupiny s ohledem na náplň jednotlivých úrovní projektu 1, 2 a 3. V závěru dne vždy proběhlo koordinační jednání napříč všech skupin.

Nizozemí

Jeden zaměstnanec SPS se zúčastnil ve dnech 3. – 4. července 2017 pracovní cesty do Holandska. Obsahem jednání byla dílčí kontrola výroby trupu nového plavidla SPS – 6 u holandského výrobce Tinn silver a upřesnění některých požadavků k výrobě plavidla. Jeho výroba byla úspěšně ukončena v listopadu 2017 předáním plavidla tuzemským dodavatelem.

Německo

Dne 20. července 2017 se v Berlíně uskutečnilo zahajovací (kick-off) zasedání aktivity 5.1 projektu RIS COMEX, jejímž předmětem jsou bezpečnostní aspekty služeb RIS. Předmětem zasedání bylo projednání přístupu práce a technického řešení pro Pobřežní opatření pro zvýšení bezpečnosti plavby. Hlavní oblastí řešení je zavádění systému distribuce aktuálních informací pomocí AIS o bójích, tzv. AtoN. V projektu jsou nastaveny dvě referenční oblasti pro zavedení AtoN - Dunaj mezi Rakouskem a Slovenskem a Labe na úsecích v Německu a České republice. Cílem referenčních realizací je ověření praktické funkce AtoN v provozu na různých úsecích vodních cest a vstup pro práci harmonizačních expertních skupin.

Dne 13. září se uskutečnilo oficiální uvítání delegace na letišti v Drážďanech, které předcházelo jednání na pobočce SPS v Děčíně ve věci zavádění jednotných informačních služeb v labském koridoru v rámci mezinárodního projektu RIS COMEX.

Slovensko

Ve dnech 19. – 21. září 2017 se uskutečnily 29. Plavební dny v Patincích v Slovenské republice. Mezinárodní konferenci organizoval Slovenský plavební kongres ve spolupráci s Českým plavebním a vodocestním sdružením. Tento ročník byl pod záštitou slovenského ministra životního prostředí SR, ministra dopravy a výstavby SR, zplnomocněnce vlády SR pro výstavbu a provoz Soustavy vodních děl Gabčíkovo-Nagymaros. Mezinárodní konference v roce 2017 řešila tyto tematické okruhy: příprava, realizace a provoz

vnitrozemských vodních cest a přístavů s důrazem na bilaterální spolupráci; úzká místa v oblasti rozvoje vnitrozemských vodních cest; rekreační a sportovní plavba jako součást regionálního rozvoje.

USA

Ve dnech 23. 9. až 29. září 2017 se dva zástupci Státní plavební správy zúčastnili konference „World Canals Conference (WCC) 2017. Konference WCC se uskutečnila v americkém městě Syracuse státu New York, ležícím na břehu jezera Onondaga v blízkosti historicky dopravně významného Erie Canal, který byl klíčovou vodní cestou pro nákladní vodní dopravu ze západu na východ USA. Konference WCC, pod odbornou záštitou Inland Waterways International (IWI) tematicky zaměřená na rozvoj vnitrozemských vodních cest, se koná každoročně za účasti předních expertů z celého světa. Součástí konference byly odborné exkurze na místní vodní díla. Mezi členy organizace IWI se řadí nejvýznamnější plavební úřady z celého světa, avšak také dobrovolnická uskupení, muzea či obchodní společnosti. Členové z řad jednotlivců jsou zastoupeni, jak uživateli vodních cest, tak čelními odborníky z různých vědních oborů. Spojuje je zájem o historický i současný význam vnitrozemských vodních cest pro obchodní dopravu a rekreační účely. Nynější členská základna IWI pokrývá 20 států. Hlavní myšlenkou konference, která byla stanovena, je nutnost zachování stávající vodní sítě a zajištění jejího trvale udržitelného rozvoje, přestože existují snahy o oslabení významu vnitrozemských vodních cest, či dokonce o jejich uzavření. Cesta byla schválena státním tajemníkem MD ČR viz č. j. 1/2017-600-org/19.

Švýcarsko

Ve dnech 2. – 6. října 2017 se uskutečnilo zasedání pracovní skupiny pro vnitrozemskou vodní dopravu. SPS se účastnila jednání na základě pokynů nadřízeného orgánu, resortu dopravy. Obsahem jednání byla témata infrastruktura vodních cest ve vztahu k dohodě AGN, Modré knize, rezoluce č. 49 EHK OSN; rezoluce č. 24 EHK OSN – CEVNI revize 5 a rezoluce č. 22 EHK OSN – SIGNI; technické požadavky na plavidla vnitrozemské plavby – rezoluce č. 61 EHK OSN; modernizace plavidel – národní dotační programy; spolupráce s GIS Forum Danube; příprava Mezinárodní konference o vnitrozemské plavbě (Wroclaw 18. -19. dubna 2018).

Španělsko

Dva zaměstnanci SPS se zúčastnili ve dnech 10. – 13. října 2017 výstavy lodí Salón náutico v Barceloně. Hlavním účelem bylo ověřit možnosti trhu se služebními a malými plavidly, které by bylo v budoucnu možné, v rámci programového financování SPS, zakoupit pro účely výkonu dozoru jako služební plavidla. Charakter této výstavy umožňuje většině vystavovatelů provádět zkušební plavby. Kromě významných výrobců a distributorů plavidel zde vystavovali i výrobci a distributoři přívěsných i zabudovaných motorů, oděvů, výstroje a doplňků plavidel, plovoucích mol a doků. Součástí expozice byla i prezentace španělské armády, pobřežní stráž, společností nabízejících technické prohlídky a lodní školy. Současně byl monitorován systém provádění technických prohlídek a registrací plavidel ve Španělsku.

Německo

Dne 8. až 9. listopadu 2017 se v německém Řezně uskutečnilo jednání pracovních skupin úrovně 1, 2 a 3 a dále jednání aktivity 5.1 projektu RIS COMEX, jejímž předmětem jsou bezpečnostní aspekty služeb RIS.

Slovensko

Ve dnech 20. až 24. listopadu 2017 se uskutečnilo podzimní jednání tradičního RIS Week, který se koná dvakrát ročně. Během jednoho týdne se opět sešly expertní skupiny VTT, Inland ECDIS, ERI a NtS. Jednání se zúčastnili zástupci jednotlivých evropských států.

10. Hospodaření

10.1. Schválený rozpočet

Souhrnné ukazatele

Příjmy celkem	240 000
Výdaje celkem	68 728 045

Specifické ukazatele – příjmy

Daňové příjmy	0
Nedaňové příjmy, kapitálové příjmy a přijaté transfery celkem	240 000
v tom: ostatní nedaňové příjmy, kap. příjmy a přijaté transfery celkem	240 000

Specifické ukazatele – výdaje

Ostatní výdaje spojené s dopravní politikou státu	68 728 045
---	------------

Průřezové ukazatele

Platy zaměstnanců a ostatní platby za provedenou práci	33 157 248
v tom: platy zaměstnanců	33 078 887
ostatní platby za provedenou práci	78 361
Povinné pojistné placené zaměstnavatelem	11 273 464
Převod fondu kulturních a sociálních potřeb	661 578
Platy zaměstnanců v pracovním poměru	5 460 000
Platy státních úředníků	27 618 887
Výdaje vedené spolufinancované z EU celkem	1 620 720
Výdaje vedené v info-systému program financování celkem	6 897 000

Počet zaměstnanců v pracovním poměru

Počet státních úředníků

10.2. Vývojové tendence hospodaření

Vývojové tendence hospodaření jsou patrné z následující tabulky:

Rok		2012	2013	2014	2015	2016	2017
Příjmy	v tis. Kč	1392	902	2086	6223	6836	6469
Výdaje	v tis. Kč	55729	51981	57487	58405	69329	68973
	Běžné výdaje	49848	48579	53785	51880	54323	61955
	Výdaje na programové financování	5881	3402	3702	6525	15006	7018

Tabulka zahrnuje čerpání nároků z nespotřebovaných výdajů z minulých let a též výdaje z EU na projekt RIS COMEX.

10.3. Příjmy rozpočtových organizací

Závazný ukazatel příjmů pro rok 2017 byl splněn. Příjmy Státní plavební správy za rok 2017 činily 6 468 970,61Kč a byly odvedeny do státního rozpočtu. Státní plavební správa nemá hospodářskou činnost.

10.4. Správní poplatky a pokuty

Do 31. 12. 2017 bylo vybráno správních poplatků formou kolků za 12 297 případů v hodnotě 8 584 540 Kč.

Dále bylo do 31. 12. 2017 uloženo 94 blokových pokut v celkové výši 68 100 Kč.

Zaplaceny byly celkem 3 pokuty, v celkové výši 7 500 Kč.

V evidenci SPS k 31. 12. 2017 není žádná neuhrazená pokuta.

10.5. Rozpočtové výdaje

Výdaje na financování programu reprodukce majetku

V roce 2017 bylo vydáno na financování akcí podle Ministerstva dopravy České republiky dle schváleného rozpočtu 6 897 tis. Kč. Přidělené finanční prostředky byly použity zejména na doplnění a výměnu výpočetní techniky včetně obměny zastaralého softwaru, upgrade GIS, Říční informační služby. Dále na pořízení tiskárny průkazů způsobilosti, multifunkční tiskárnu, pořízení dvou služebních automobilů a plavidla, alkoholtester, vyvolávací systém na pobočce Praha, rekonstrukce kancelářských prostor. Celkové výdaje na financování programů reprodukce majetku činily v roce 2017 celkem 7 018 246,37Kč.

Běžné výdaje

Z plánovaného objemu běžných finančních prostředků pro rok 2017 včetně nároků z nespotřebovaných výdajů z předchozích let bylo vyčerpáno celkem 61 955 068,31 Kč. Běžné výdaje byly čerpány v souladu s rozpočtem. Nevyčerpané prostředky byly převedeny do nároků z nespotřebovaných výdajů k použití v roce 2018 a případně v dalších letech.

11. Plán práce a prostředků na platy

11.1. Zaměstnanci

Státní plavební správě byl stanoven systemizovaný počet zaměstnanců k 1. 1. 2017 na 85 osob. Z toho 66 zaměstnanců ve služebním poměru a 19 zaměstnanců pod zákoníkem práce. K 1. 7. 2017 byl systemizací navýšen počet zaměstnanců na 87, tj. 68 zaměstnanců ve služebním poměru a 19 zaměstnanců pod zákoníkem práce.

V roce 2017 byl průměrný evidenční počet zaměstnanců ve fyzických osobách 84 a průměrný počet zaměstnanců přepočtený 83.

Ukazatel prostředků na platy a ostatní platby za provedenou práci byl Státní plavební správě stanoven částkou 33 637 tis. Kč. Z toho činil projekt EU RIS COMEX 1 052 tis. Kč. Z těchto prostředků zůstalo nevyčerpáno 347 tisíc. Kč Ostatní platby za provedenou práci 78 tis. Kč.

11.2. Absence a úrazovost

V roce 2017 bylo v našem úřadě odpracováno 19.481 dnů. Celkem bylo zmeškáno 495 dnů, z důvodu nemoci 365 dnů, tj. 1,87 %, ošetřování člena rodiny 43, tj. 0,22 %, důležitých osobních překážek 87 dnů, tj. 0,45 %.

11.3. Prostředky na platy

Plán práce						
Ukazatel	Skutečnost 2016	Plán 2017	Skutečnost 2017	Rozdíl	% Plnění plánu	Index 2016/2017
	a	b	c	b - c	c : b	c : a
Průměrný počet zaměstnanců přepočtený	81	85	83	2	97,645	1
Prostředky na platy celkem z toho:	28 245	33 637	33 290	347	98,97	1,179
- platy	28 167	33 559	33 212	347	98,69	1,179
- OON	78	78	78	0	100	1,000
Průměrný plat	28 979	32 519	33 345	-826	102,54	1,151

12. Závěr - souhrnné zhodnocení činnosti

Prvním bodem zhodnocení činnosti úřadu v roce 2017 nemůže být nic jiného než poděkování všem pracovníkům za zvládnutí značného objemu práce v hodnoceném období. Splnit všechny zadané úkoly a ve stanovených lhůtách vyhovět požadavkům veřejnosti v době rostoucího zájmu o rekreační plavbu, rostoucího počtu vůdců malých plavidel a počtu provozovaných plavidel vyžadovalo velké nasazení všech útvarů všech poboček, včetně jejích sekretariátů. V plavební sezóně si řešené agendy vyžadovaly pracovní čas, který jednoznačně překračoval standardní pracovní dobu. Ocenění si zaslouží i spolupráce jednotlivých útvarů jak v rámci poboček, tak i mezi pobočkami. Jako příklad lze uvést pracovníky útvaru dokladů plavidel pobočky Děčín, kteří v nejnáročnější části sezóny vypomáhali při provádění technických prohlídek malých plavidel pobočky Praha. Týká se to i zabezpečení zkoušek v rámci celého úřadu, kdy se například děčínští zkušební komisaři podíleli více než z 60% na odzkoušení kapitánských adeptů.

Plavba v České republice zažívá velký rozkvět. Neustále přibývá nově zapsaných plavidel všech druhů do plavebního rejstříku, ať novostaveb nebo dovezených starších lodí, neutuchá zájem o zkoušky způsobilosti, a aktivitou státního investora tj. Ředitelství vodních cest České republiky nebo soukromých investorů vznikají nové možnosti pro stání plavidel. Bohužel předešlá slova se týkají jen rekreační plavby. Pokud se týká komerční plavby, tak u ní již řadu let nedochází k obnovování lodního parku a konkurence schopná plavidla jsou provozována mimo území České republiky. Důvodem jsou nepochybně plavební podmínky pro přeshraniční dopravu, které jsou přímo závislé na přírodních poměrech a ty v roce 2017 navázaly na předchozí dva roky, když dnů s vodním stavem do 160 cm na vodočtu v Ústí nad Labem, kdy provozovatelé velké obchodní dopravy v tomto úseku vodní cesty sami ukončují plavbu z důvodu její nerentability, bylo celkem 149, tzn. 41% hodnoceného roku. Důvodem je neustále odkládaná výstavba vodního díla Děčín.

Výše uvedený zvýšený zájem o rekreační plavbu se nejvíce projevuje o víkendech na nádržích vltavské kaskády a především na nádrži vodního díla Slapy. Dále bylo jednou z nejexponovanějších vodních ploch v České republice vodní dílo Dalešice, kde byla Státní plavební správou přijata dopravní opatření, kterými byly vymezeny prostory pro koupající a upraven v jednom úseku režim plavby na výtlačný.

Plavební provoz předznamenalo hezké a stále počasí v období letních prázdnin. Všechny volné dny v letních měsících pobočka Praha zajistila dohled nad plavební bezpečností na nádržích Slapy a Orlik, částečně ve společných hlídkách s Poříčnickým oddělením Policie České republiky. Zklidnění situace v uvedených lokalitách oproti roku 2016 přineslo doplnění několika prostorů pro koupání, kam nemohou zaploutvat plavidla, a především pak vymezení dvou úseků na nádrži Slapy, kde je všem plavidlům povolena plavba pouze ve výtlačném režimu, tedy plavba bez rizika vytváření nebezpečného vlnobití a bez rizika kolize způsobené nepřiměřenou rychlostí plavidla. Intenzivní dohled pracovníků Státní plavební správy nad tímto režimem plavby v uvedených úsecích s vysokou koncentrací plavidel a rekreatantů vedl ke stavu, kdy plavba mimo výtlačný režim nebyla častým přestupkem a nedošlo zde ani jinde v České republice k žádné vážnější plavební nehodě.

Současně zaměstnanci, kteří mají v gesci stavby a zařízení na vodních cestách, dokončili projednání všech přístavišť, vývazišť a půjčoven plavidel, o jejichž oprávněné provozování bylo požádáno dle přechodných ustanovení zákona č. 187/2014 Sb. Stejní pracovníci také přispěli erudovaným výkonem kompetencí plavebního úřadu k završení

projektu „Dokončení vltavské vodní cesty v úseku Týn nad Vltavou – České Budějovice“ a tím k zahájení průběžné plavby z nádrže vodního díla Orlický přes Týn nad Vltavou do Českých Budějovic.

Průběžně rostoucí počet evidovaných zejména malých plavidel vede k vysokým nárokům na množství provedených technických prohlídek těchto plavidel. V době hlavní sezony jsou zabezpečovány na hranici kapacitních možností poboček v Praze a Přerově. Navýšení počtu veřejných termínů mimo pobočku zlepšilo rozloženost zatížení a vedlo ke zmírnění zatížení hlavně v letních měsících. I přes personální těžkosti se dařilo i v nejfrekventovanějším období plavební sezóny vyřizovat žádosti o všechny úkony plavebního úřadu v přiměřených termínech. Z výsledků technických prohlídek lze konstatovat, že technický stav plavidel se výrazně nemění a lze jej označit za uspokojivý.

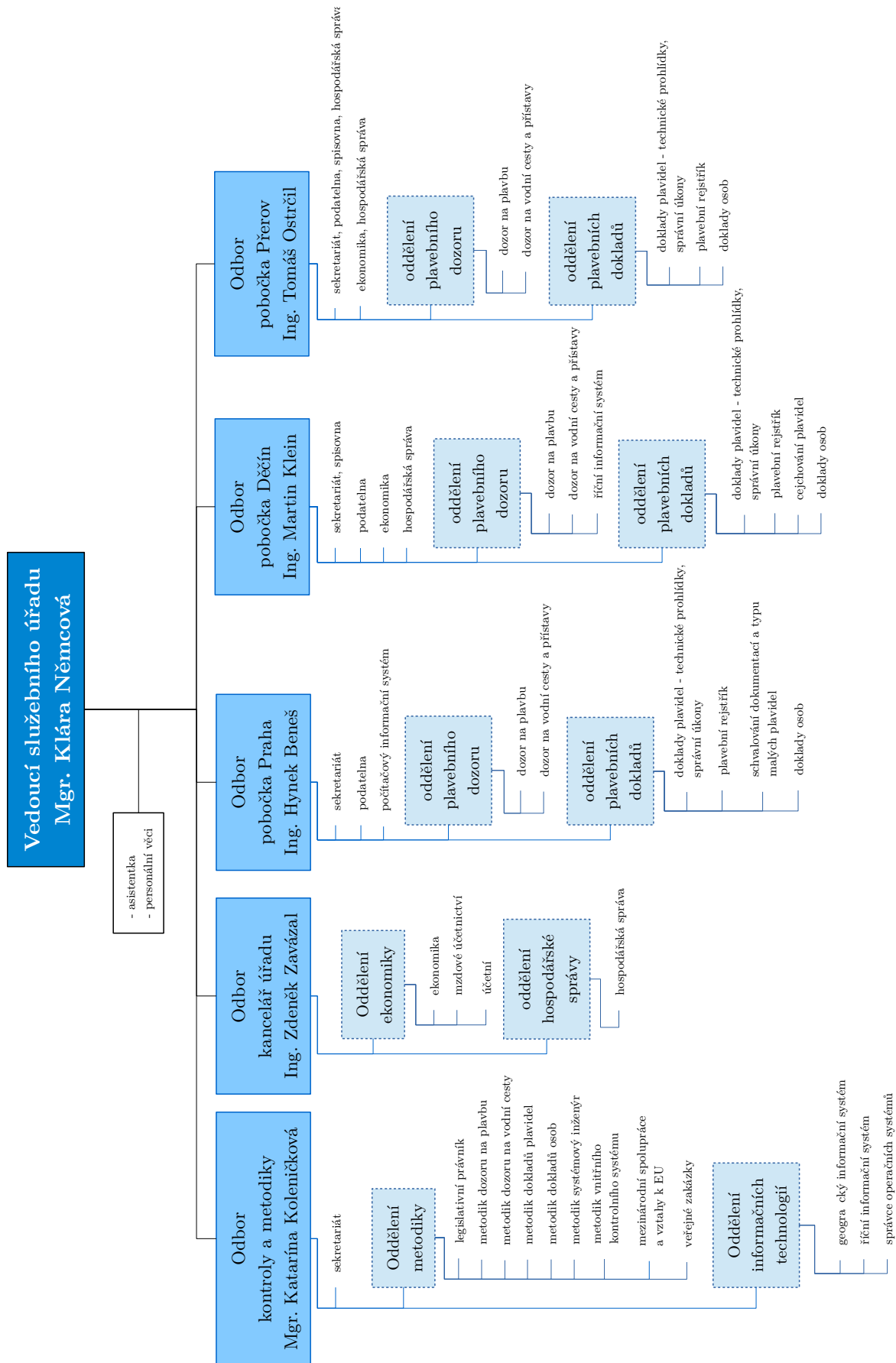
Dále přetrvává vysoký zájem o získání průkazu způsobilosti vůdce malého a rekreačního plavidla, trvá také zájem o získání osvědčení pro přepravu nebezpečných věcí po vnitrozemských vodních cestách, které naši občané využívají pro práci v zahraničí. V hodnoceném roce pokračovaly výměny dříve vydaných průkazů vůdců plavidel a členů posádek. Přestože se jedná o objem práce nad rámec běžných činností tohoto úřadu, zvládli opět díky vysokému nasazení pracovníce útvaru dokladů osob realizovat výměny průkazů v přiměřených termínech. Tento rok přinesl změnu ve výměně průkazů, kdy při uplynutí lhůty pro výměnu průkazu, neztratila osoba způsobilost a bylo možno vydat průkaz bez nové zkoušky.

Stále narůstá počet klientů, jež si nechávají potvrdit plavební praxi, zejména na pobočce Děčín, a stoupá i počet uchazečů o průkaz způsobilosti kapitánů.

Pro zlepšení organizace práce s klienty byl na pobočce Praha v prosinci roku 2017 instalován a uveden do provozu elektronický vyvolávací systém. Zkušenosti pracovníků i návštěvníků úřadu s jeho provozem jsou dobré.

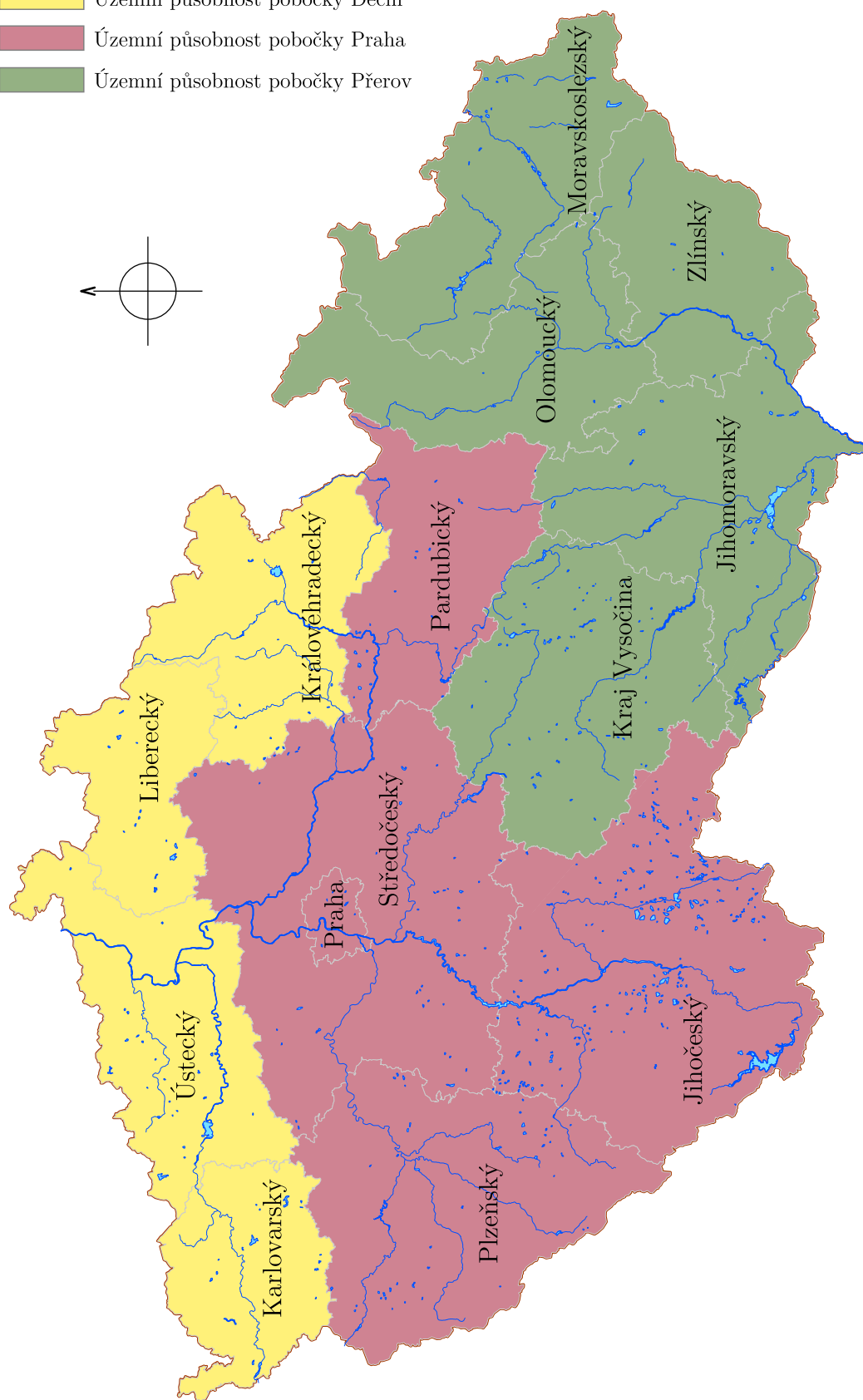
Závěrem je třeba zdůraznit, že v době stále intenzivnějšího využívání vodních cest České republiky k plavbě, se v průběhu celého roku 2017 Státní plavební správa usilovně snažila zajistit bezpečnost a plynulost plavebního provozu. Její úsilí, které spočívalo zejména ve výkonu intenzivního dozoru na frekventovaných vodních cestách a v přijatých dopravních opatřeních, bylo doplněno též iniciativou v oblasti osvěty a prevence. V uplynulém roce vznikla v České televizi ve spolupráci s Ministerstvem dopravy a Státní plavební správou série šesti televizních spotů s tematikou bezpečnosti plavebního provozu. Spoty zábavnou formou seznamují diváky s existencí pravidel plavebního provozu a povinnostmi jednotlivých účastníků. Státní plavební správa k natáčení poskytla zejména odbornou podporu a umožnila využití služebních plavidel.

13. Organizační schéma Státní plavební správy



14. Územní působnost Státní plavební správy

- Územní působnost pobočky Děčín
- Územní působnost pobočky Praha
- Územní působnost pobočky Přešov



15. Kde nás najdete

Státní plavební správa – ředitelství

Adresa: Jankovcova 4
170 04 Praha 7 – Holešovice
Telefon: 234 637 111
Fax: 283 871 514
E-mail: reditelstvi@plavebniurad.cz

ID datové schránky: pwzaih7
GPS:
N50°6'29.072"
E14°27'27.406"

Státní plavební správa – pobočka Praha

Adresa: Jankovcova 4
170 04 Praha 7 – Holešovice
Telefon: 234 637 111
Fax: 266 710 545
Nehody: 840 111 254 (*středisko RIS*)
E-mail: poboockapraha@plavebniurad.cz

ID datové schránky: 5e2iuqh
GPS:
N50°6'17.816"
E14°27'23.15"

Státní plavební správa – pobočka Děčín

Adresa: Husitská 1403/8
405 02 Děčín VI – Letná
Telefon: 412 557 411
Fax: 412 510 081
Nehody: 840 111 254 (*středisko RIS*)
E-mail: poboockadecin@plavebniurad.cz

ID datové schránky: tiwiuy6
GPS:
N50°45'58,8"
E14°11'34,7"

Státní plavební správa – pobočka Přerov

Adresa: Bohuslava Němce 640/2
750 02 Přerov
Telefon: 581 250 911
Fax: 581 250 910
Nehody: 840 111 254 (*středisko RIS*)
E-mail: poboockaprerov@plavebniurad.cz

ID datové schránky: nkuiu4z
GPS:
N49°27'04"
E17°28'18"

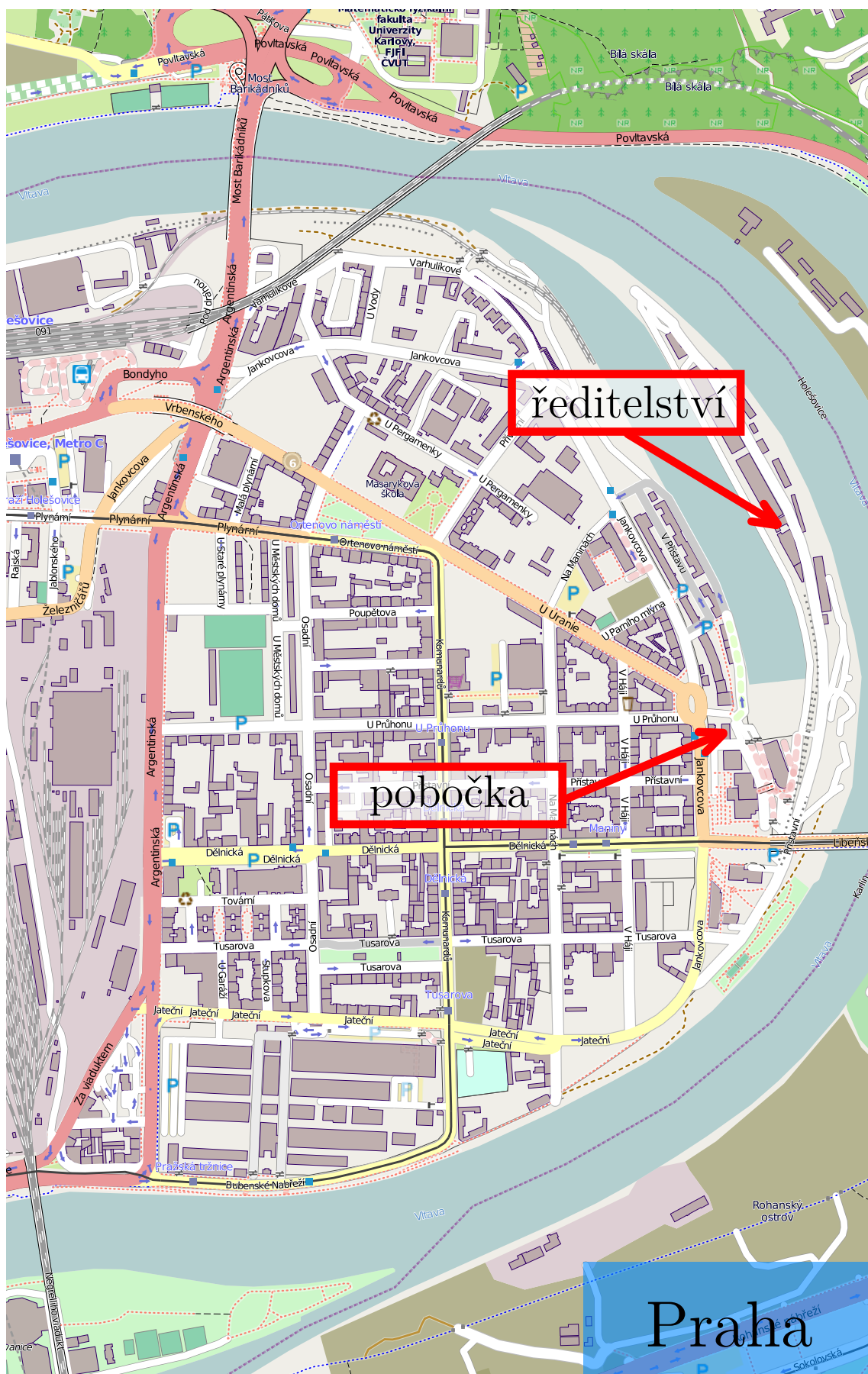
Webová stránka Státní plavební správy

<http://plavebniurad.cz>

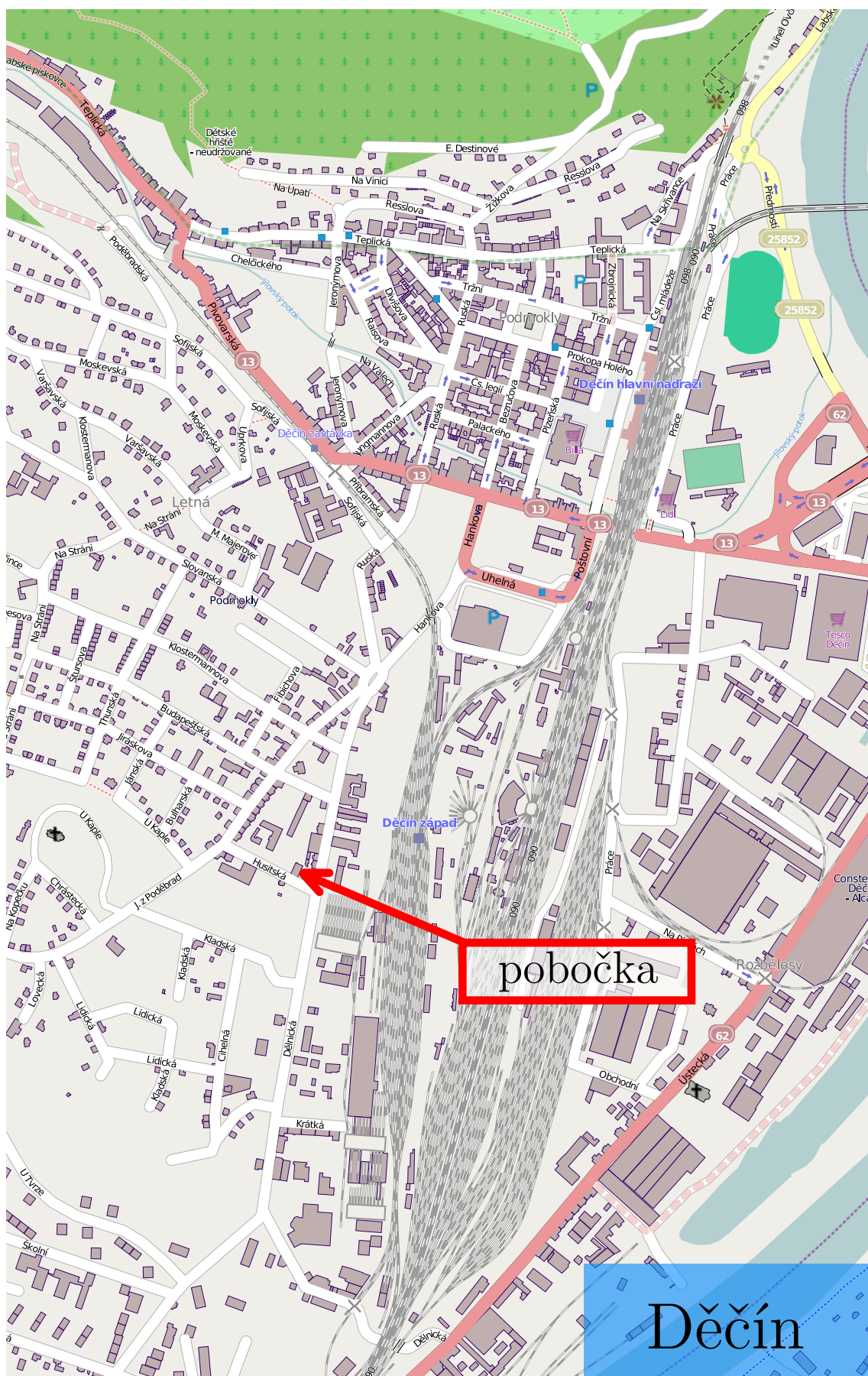
Úřední hodiny

pondělí a středa od 8:00 do 11:30 a od 13:00 do 17:00 hodin

Státní plavební správa - ředitelství a pobočka Praha



Státní plavební správa - pobočka Děčín



Státní plavební správa - pobočka Přerov



Seznam tabulek

Vodní stavy	15
Setrvalost vodních stavů v regulovaném úseku dolního Labe	16
Přerušení plavebního provozu	18
Kontroly plavebního provozu	26
Přestupky v plavebním provozu	26
Povolené akce na sledované vodní cestě	26
Plavební nehody	28
Vydaná osvědčení o vlastnictví plavidla	32
Technický dozor na jiná než malá plavidla	33
Technický dozor na malá plavidla	37
Schvalování dokumentací plavidel	37
Plavidla zapsaná a vymazaná v plavebním rejstříku v roce 2017	39
Plavidla zapsaná a vymazaná v plavebním rejstříku malých plavidel v roce 2017	39
Plavidla evidovaná v plavebním rejstříku k 31. 12. 2017	39
Plavidla evidovaná v rejstříku malých plavidel k 31. 12. 2017	40
Zkoušky způsobilosti vůdců plavidel a členů posádek plavidel	42
Vydané plavecké služební knížky	43
Zkoušky způsobilosti žadatelů o ostatní průkazy a osvědčení	44
Vlastníci průkazů inspektora určeného technického zařízení k 31. 12. 2017	44
Zkoušky způsobilosti vůdců malých a rekreačních plavidel	45
Zkoušky způsobilosti k získání pověření nebo odborné způsobilosti k ověřování praktických dovedností při vedení malého plavidla	46
Půjčovny plavidel	48
Schválený rozpočet	65
Vývojové tendence hospodaření	65
Plán práce	67

Seznam obrázků

Setrvalost vodních stavů v regulovaném úseku dolního Labe v roce 2017	17
Setrvalost vodních stavů v regulovaném úseku dolního Labe v roce 2017 (%) . . .	17
Setrvalost vodních stavů v regulovaném úseku dolního Labe 2008 - 2017	17
Vývoj plavební nehodovosti 2008 - 2017	28
Obojživelný transportér PTS	31
Plovoucí zařízení (opalovací molo)	32
Vydané lodní doklady na jiná než malá plavidla 2008 - 2017	33
Obojživelné vozidlo PTS 10	35
Vznášedlo HTI 525	36
Vydaná lodní osvědčení na malá plavidla 2008 - 2017	37
Plavidla jiná než malá zapsaná v plavebním rejstříku za posledních 10 let	40
Plavidla malá zapsaná v rejstříku malých plavidel a plavebním rejstříku za po- sledních 10 let	40
Vydané průkazy způsobilosti na jiná než malá plavidla 2008 - 2017	44
Vydané průkazy způsobilosti na malá a rekreační plavidla 2008 - 2017	46
Organizační schéma Státní plavební správy	70
Územní působnost Státní plavební správy	71
Mapa pobočky Praha a ředitelství	73
Mapa pobočky Děčín	74
Mapa pobočky Přerov	75