

ZPRÁVA  
o činnosti úřadu  
v roce 2016



č. j. 269/Ř/17

Státní plavební správa  
Březen 2017

# Obsah

<b>1. Základní údaje o správním úřadu k 31. 12. 2016</b>	<b>5</b>
<b>2. Kolektiv vedení</b>	<b>5</b>
<b>3. Úvod</b>	<b>6</b>
<b>4. Dozor na vodní cesty a přístavy</b>	<b>8</b>
4.1. Plavební poměry . . . . .	8
4.2. Stavby a úpravy na vodních cestách . . . . .	11
<b>5. Dozor na plavební provoz a plavební nehody</b>	<b>20</b>
5.1. Dozor na plavební provoz . . . . .	20
5.2. Plavební nehody . . . . .	28
<b>6. Dozor na plavidla</b>	<b>30</b>
6.1. Plavidla jiná než malá plavidla . . . . .	30
6.2. Malá plavidla . . . . .	34
6.3. Plavební rejstřík a rejstřík malých plavidel . . . . .	38
<b>7. Zkoušky způsobilosti členů posádek plavidel</b>	<b>41</b>
7.1. Zkoušky způsobilosti členů posádek plavidel jiných než malých . . . . .	41
7.2. Zkoušky způsobilosti vůdců malých a rekreačních plavidel . . . . .	45
7.3. Zkoušky způsobilosti k získání pověření nebo odborné způsobilosti k ověřování praktických dovedností při vedení malého plavidla . . . . .	46
<b>8. Výkon státní správy</b>	<b>48</b>
8.1. Správní rozhodnutí . . . . .	48
8.2. Jiné správní akty a kontrolní činnost . . . . .	51
<b>9. Průřezová a metodická činnost</b>	<b>52</b>

<b>10.Hospodaření</b>	<b>63</b>
10.1. Schválený rozpočet . . . . .	63
10.2. Vývojové tendence hospodaření . . . . .	63
10.3. Příjmy rozpočtových organizací . . . . .	64
10.4. Správní poplatky a pokuty . . . . .	64
10.5. Rozpočtové výdaje . . . . .	64
<b>11.Plán práce a prostředků na platy</b>	<b>64</b>
11.1. Zaměstnanci . . . . .	64
11.2. Absence a úrazovost . . . . .	65
11.3. Prostředky na platy . . . . .	65
<b>12.Závěr - souhrnné zhodnocení činnosti</b>	<b>66</b>
<b>13.Organizační schéma Státní plavební správy</b>	<b>69</b>
<b>14.Územní působnost Státní plavební správy</b>	<b>70</b>
<b>15.Kde nás najdete</b>	<b>71</b>

# 1. Základní údaje o správním úřadu k 31. 12. 2016

<i>Název správního úřadu:</i>	Státní plavební správa
<i>Adresa sídla:</i>	Jankovcova 4, 170 04 Praha 7
<i>IČ:</i>	00003352
<i>Právní forma:</i>	Organizační složka státu
<i>Datum a způsob zřízení:</i>	1. 10. 1995, zákon č. 114/1995 Sb., o vnitrozemské plavbě
<i>Působnost SPS:</i>	Vykonává státní správu a státní dozor při provozování plavby na vnitrozemských vodních cestách ČR ve věcech stanovených zákonem č. 114/1995 Sb.
<i>Počet zaměstnanců:</i>	85

## 2. Kolektiv vedení

**Mgr. Klára Němcová**  
vedoucí služebního úřadu – ředitelka Státní plavební správy

**Mgr. Katarína Koleničková**  
ředitelka odboru kontroly a metodiky  
zástupce vedoucí služebního úřadu – ředitelky Státní plavební správy

**Ing. Jaroslav Bimka**  
ředitel kanceláře úřadu

**Ing. Hynek Beneš**  
ředitel pobočky Praha

**Ing. Martin Klein**  
ředitel pobočky Děčín

**Ing. Tomáš Ostrčil**  
ředitel pobočky Přerov

### 3. Úvod

Ve smyslu zákona o vnitrozemské plavbě a navazujících prováděcích předpisů vykonává Státní plavební správa státní dozor a plní úkoly státní správy ve věcech vnitrozemské plavby s cílem zabezpečit její rozvoj a bezpečný a plynulý provoz.

V oblasti dozoru na vodní cesty a přístavy hájí zájmy plavby při budování, úpravách a udržování vodních cest a přístavů. Vydává k umístění, provádění nebo užívání staveb na sledovaných vodních cestách. Vydává povolení k provozování veřejných a neveřejných přístavů, odnímá povolení k provozování veřejných a neveřejných přístavů; vydává povolení k provozování přístavišť, překladišť, vývazišť a kotvišť, odnímá povolení k provozování přístavišť, překladišť, vývazišť a kotvišť. Sleduje vodní poměry a prosazuje zlepšování plavebních podmínek. U správců vodních cest a správců přístavů uplatňuje správními prostředky odstranění nedostatků zjištěných v plavební dráze, v plavebním značení, na hydrotechnických stavbách a zařízeních vodních cest a na vodních částech přístavů. Spravuje říční informační systém.

V oblasti dozoru na plavební provoz prosazuje opatření k zajištění bezpečnosti plavby. Vydává opatření obecné povahy k zastavení, omezení nebo jiné úpravě plavebního provozu na vodní cestě; vydává pokyny k zajištění bezpečnosti a plynulosti plavebního provozu. Vydává povolení k provozu půjčovny malých plavidel umístěné na vodní cestě, vydává opatření obecné povahy k vymezení části vodní plochy k provozu malých plavidel, kdy se nepoužijí povinnosti vůdce plavidla a provozování vodního lyžování a obdobných činností provozovaných ve vleku za plavidlem. Vydává povolení k zvláštní přepravě, povolení k pořádání akce na sledované vodní cestě a povolení k použití zvláštní signalizace. Vykonává dozor nad dodržováním předpisů týkajících se plavby. Provádí správní řízení podle zákona o vnitrozemské plavbě a zákona o vodách, kdy je rozhodováno o právech, právech chráněných zájmech a povinnostech osob. V řízení na místě zakazuje plavbu v případech stanovených zákonem o vnitrozemské plavbě, rozhoduje o výjimkách ze zákona o vnitrozemské plavbě a projednává s vodoprávním úřadem výjimky ze zákazu a omezení plavby podle zákona o vodách. Projednává přestupky podle zákona o vnitrozemské plavbě a zákona o vodách a ukládá za ně pokuty v přestupkovém řízení; rozhoduje o uložení pokuty za jiné správní delikty podle zákona o vnitrozemské plavbě a zákona o vodách. Provádí odborná šetření plavebních nehod. Spolupracuje na tvorbě a vyjadřuje se k návrhům předpisů, které mají souvislost s bezpečností plavebního provozu.

V oblasti dozoru na plavidla, plovoucí zařízení a plovoucí tělesa schvaluje způsobilost plavidel k provozu na vodní cestě a vydává příslušné lodní listiny včetně lodních listin k přepravě nebezpečných věcí, které odnímá, nejsou-li splněny podmínky způsobilosti k provozu. Vede plavební rejstřík a rejstřík malých plavidel; schvaluje typ malého plavidla, plovoucího stroje a plovoucího zařízení; provádí cejchování plavidel a vydává cejchovní průkazy. Schvaluje způsobilost určených technických zařízení na plavidlech a vydává oprávnění k činnosti inspektora určených technických zařízení; vydává povolení k provozu zahraničního plavidla; stanoví počet a složení lodních posádek.

V oblasti plavecké způsobilosti provádí zkoušky způsobilosti vůdců plavidel a členů lodních posádek. Vydává průkazy způsobilosti k vedení a obsluze plavidel, rozhoduje o jejich zadržení a odnětí za podmínek stanovených zákonem; pověřuje právnické a fyzické osoby ověřováním praktických dovedností při vedení malého plavidla; vydává

osvědčení o zvláštních znalostech k přepravě nebezpečných věcí, osvědčení o odborné způsobilosti bezpečnostního poradce pro přepravu nebezpečných věcí a osvědčení o odborné způsobilosti k provozování vodní dopravy pro cizí potřeby; vydává plavecké služební knížky. Spolupracuje při soustavném zvyšování odborné úrovně lodních posádek.

Působení Státní plavební správy na území České republiky je zajišťováno prostřednictvím odborných útvarů v sídle Státní plavební správy a ve vymezené územní působnosti odbory pobočkami Praha, Děčín a Přerov. Výkonnou činnost zajišťují především pobočky. Jejich práce je zhodnocena v kapitolách 5.–9. Centrální útvary zajišťují v odborné oblasti především metodiku pro výkonné složky a vnitřní kontrolu a dále pak záležitosti finanční, hospodářské a personální. Jejich činnost je zhodnocena v kapitolách 10.–12.

## **4. Dozor na vodní cesty a přístavy**

### **4.1. Plavební poměry**

#### **Vltava**

Vltavská vodní cesta byla v uspokojivém stavu a pro provoz plavidel bezpečná.

K zastavení plavby z důvodu výskytu ledových jevů v hodnoceném roce nedošlo.

K zastavení plavby z důvodu vysokých vodních stavů v hodnoceném roce rovněž nedošlo.

Schválené plánované zastavení plavby na malé plavební komoře Vrané nad Vltavou proběhlo v termínu od 18. dubna 2016 do 12. září 2016 a dále přes velkou plavební komoru Vrané nad Vltavou v termínu od 12. září 2016 do 14. listopadu 2016. Přes plavební komoru Praha-Modřany byla zastavena plavba v termínu od 3. října 2016 do 4. listopadu 2016, kdy na základě žádosti správce vodní cesty byla odstávka prodloužena do 11. listopadu 2016. Přes velkou plavební komoru Praha-Štvanice byla zastavena plavba v termínu od 1. dubna 2016 do 12. května 2016, přes velkou plavební komoru Praha-Podbaba v termínu od 14. března 2016 do 3. dubna 2016 a přes malou plavební komoru Praha-Podbaba byla zastavena plavba v termínu od 22. února 2016 do 13. března 2016. Přes plavební komoru Mířejovice byla zastavena plavba v termínu od 3. října 2016 do 17. října 2016. V termínu od 3. října 2016 do 4. listopadu 2016 byla zastavena plavba přes malou a velkou plavební komoru Hořín a zároveň na plavebním kanále Vraňany – Hořín.

#### **Sřední Labe**

Labská vodní cesta byla v uspokojivém stavu a pro provoz plavidel bezpečná.

K zastavení plavby z důvodu výskytu ledových jevů v hodnoceném roce nedošlo.

K zastavení plavby z důvodu vysokých vodních stavů v hodnoceném roce také nedošlo.

Schválená plánovaná zastavení plavby na plavebních komorách proběhla ve většině případů v plánovaném termínu, tj. od 19. září 2016 do 29. září 2016. Výjimkou v těchto plánovaných zastaveních plavby byly plavební komory Veletov v termínu od 19. září 2016 do 3. října 2016, Lysá nad Labem, Brandýs nad Labem a Kostelec nad Labem v termínu od 19. září 2016 do 17. října 2016. Během plánovaného zastavení plavby byly na většině plavebních zařízení provedeny všechny plánované práce.

#### **Dolní Labe – kanalizovaný úsek**

Plavební podmínky byly v roce 2016 příznivé a stav vodní cesty byl uspokojivý. Vodní cesta svými parametry umožňovala bezpečný provoz plavidel stanovených rozměrů.

K zastavení plavby z důvodu zámrazy či vysokých vodních stavů v hodnoceném roce nedošlo.

Schválené plánované zastavení plavby přes malou plavební komoru Dolní Beřkovice bylo v termínu od 1. května 2016 do 30. června 2016.

Zámraza se v roce 2016 nevyskytla.



Vysoké vodní stavy limitující plavební provoz se rovněž nevyskytly.

Dnů s průtokem nad 150 m<sup>3</sup>/s v profilu vodočtu Mělník, po které bylo v úseku Mělník až Lovosice možné plout se zvýšeným ponorem 210 cm, bylo celkem 117 (tj. pouze 1/3 roku).

V úseku Lovosice až Ústí nad Labem-Střekov bylo na základě vodních stavů na vodočtu v Ústí nad Labem nad 280 cm (resp. nad 300 cm) možno využít zvýšený ponor 210 cm po dobu pouhých 22 dnů v období na konci února a v první polovině března (resp. ponor 220 cm po dobu 11 dnů, z toho 3 dny v únoru a 8 dní v březnu).

Celkovou odstávku plavebních objektů na kanalizovaném úseku dolního Labe správce vodní cesty nepožadoval a na vodních dílech byla vždy v provozu alespoň jedna z plavebních komor. Odstávky plavebních komor se uskutečnily z důvodu nutných oprav.

Velká plavební komora Lovosice byla mimo provoz od 8. srpna do 14. září, kdy probíhaly nátěry svodidel. Po dobu této odstávky se sestavy plavidel, jejichž celková délka přesáhla délku malé plavební komory Lovosice, tj. 110 m, musely před proplavením rozpojovat. Tyto manipulace s plavidly pak byly důvodem určitých zdržení. Velká plavební komora Ústí nad Labem-Střekov byla v měsících leden a únor v omezeném provozu (ještě dle opatření z roku 2015), kdy z důvodu poruchy na dělicí zdi mezi velkou plavební komorou a podjezím vodního díla bylo ve velké plavební komoře z bezpečnostních důvodů povoleno vyvazování plavidel pouze u pravé zdi. Od 1. března až do konce roku byla tato komora mimo provoz. Odstávkou velké plavební komory Ústí nad Labem-Střekov nedošlo k významnému omezení plavebního provozu.

Odstávky malých plavebních komor až na časové zdržení z důvodu delšího času potřebného k naplnění velké plavební komory neznamenal pro většinu plavidel a sestav žádné omezení plavby. Malá plavební komora Štětí byla mimo provoz z důvodu rekonstrukce odpružení pohonů horních a dolních vrat od 1. července do 31. srpna. Malá plavební komora České Kopisty byla mimo provoz z důvodu rekonstrukce odpružení pohonů dolních vrat od 1. září do 30. září. Malá plavební komora Lovosice byla mimo provoz od 15. září do 30. října, kdy probíhaly jednak nátěry svodidel a zároveň byla realizována rekonstrukce odpružení pohonů dolních vrat.

Ve zdrži vodního díla Roudnice nad Labem bylo povoleno v jednom dni v květnu opakované krátkodobé zastavování plavebního provozu vždy maximálně na dobu 30 minut z důvodu pořádání rychlostních závodů sportovních motorových člunů v celkové délce 6 hodin. Ve zdrži vodního díla Lovosice trvalo do 18. dubna omezení plavebního provozu z roku 2015, protože levé pole železničního mostu bylo mimo plavební provoz z důvodu dokončování terénních úprav na levém břehu Labe po rekonstrukci mostu na trati Lovosice – Litoměřice. V oblasti vojenského cvičiště Litoměřice bylo z důvodu vojenského výcviku povoleno zastavení plavebního provozu v květnu v jednom dni v celkové délce 5 hodin. Ve zdrži vodního díla Ústí nad Labem-Střekov bylo z důvodu výcviku složek Integrovaného záchranného systému povoleno zastavení plavebního provozu na 2 hodiny v červenci.

## **Dolní Labe – regulovaný úsek**

Plavební podmínky v regulovaném úseku Labe v roce 2016 celkově nebyly příznivé. Vodní stavy v tomto roce kromě měsíců únor a březen pouze sporadicky přesáhly hodnotu 220 cm – viz tabulkový přehled Setrvalost vodních stavů v regulovaném úseku dolního Labe.

Zámraza se nevyskytla.

Limitní vodní stav pro zastavení plavebního provozu v úseku Ústí nad Labem-Střekov až Hřensko (tj. 540 cm v profilu řídicího vodočtu Ústí nad Labem) nebyl dosažen. V měsících květen, září a prosinec 2016 byl maximální vodní stav pod hodnotou 200 cm. Dnů s vodním stavem pod 160 cm, kdy provozovatelé velkých plavidel sami z důvodu ne-rentability vodní dopravu ukončují, bylo celkem 92, tj. po dobu 1/4 roku. Dnů s vodním stavem nad 275 cm (tzv. plnosplavnost) bylo za celý rok pouze 22, tj. 6% roční doby.

V profilu železničního mostu Děčín-Loubí pokračovalo do 30. března omezení plavebního provozu z roku 2015 spočívající v zákazu proplutí levobřežním plavebním polem z důvodu nánosů.

Od 11. října do 14. října byl omezen plavební provoz v úseku mezi říčními km 735,90 a 732,50 (zákaz potkávání a předjíždění plavidel ve vyznačeném úseku vodní cesty) z důvodu prací na stavbě „Úprava experimentálních výhonů 2016“.

V říjnu bylo povoleno 6-ti hodinové zastavení plavebního provozu v úseku Těchlovice až Děčín Smetanovo nábřeží z důvodu pořádání nočního závodu plavců. Pro umožnění akcí na sledované vodní cestě (plavecké či triatlonové závody) bylo povoleno krátkodobé (tj. max. dvouhodinové) přerušování plavebního provozu v Děčíně pod zámek v jednom dni v červnu a ve třech dnech v srpnu. V dubnu bylo povoleno zastavení plavebního provozu v havarijním profilu pod vyústěním Suché Kamenice na 4 hodiny za účelem cvičení složek Integrovaného záchranného systému včetně instalace norné stěny.

## **Morava včetně Bařova kanálu**

Stav vodní cesty řeka Morava včetně Bařova kanálu v roce 2016 byl příznivý a neměl na bezpečnost plavby negativní vliv.

Mrazové jevy a zámraza, podobně jako v předchozích letech, nezpůsobily vzhledem k sezónnímu charakteru plavby její omezení, neměly taktéž vliv na vznik škod či problémů na stavbách a zařízeních na této vodní cestě.

Vodní stavy nedosáhly takových hodnot, pro něž by bylo nutné plavbu zastavit či omezit. Vzhledem k mírnému průběhu zimy nedošlo k větším povodňovým jevům, pro které by bylo nutné zastavit či omezit plavbu. Ani v letních měsících nenastaly situace, které by vyžadovaly omezení plavby.

Odstávky na vodní cestě za účelem stavebních a udržovacích prací proběhly v průběhu roku 2016 v následujících úsecích. V úseku plavební komora Babice až plavební komora Huštěnovice byla z plavebního kanálu zcela vypuštěna voda od 1. října 2015, výška hladiny byla obnovena na obvyklou mez ke konci dubna roku 2016. Další částí této vodní cesty, kde došlo k zastavení plavebního provozu, byl úsek mezi plavebními komorami Nedakonice a Kunovský les, kde byla vypuštěna zdrž jezu Kunovice a to od konce měsíce září 2016 do konce prosince 2016.

## **Vodní cesty účelové**

Plavební poměry na vodních cestách účelových v územní působnosti pobočky Děčín byly v roce 2016 stabilizované a nebyla zaznamenána žádná omezení plavebního provozu na těchto vodních cestách. Vzhledem k sezónnosti plavebního provozu na těchto vodních cestách, neměl případný výskyt zámrazy na plavební provoz vliv.

Plavební poměry na účelových vodních cestách na Moravě byly v roce 2016 stabilizované a vyrovnané, k větším výkyvům hladin, které by bránily plavbě, v plavební sezóně nedocházelo.

Zámraza neměla na plavbu s ohledem na její sezónní charakter příliš velký vliv. Vysoké vodní stavy po celou plavební sezónu nenastaly, proto z tohoto důvodu nedošlo k žádnému zastavení či omezení plavby.

## **4.2. Stavby a úpravy na vodních cestách**

### **Vltava**

V roce 2016 pokračovala realizace projektu „Dokončení vltavské vodní cesty v úseku Týn nad Vltavou – České Budějovice“, a to především stavbou plavební komory na jezu Hněvkovice. Dále byly prováděny prohrábky na přilehlé vodní cestě. Koncem roku byla dokončena stavba dolní rejdy plavební komory na přehradě Hněvkovice. Zároveň byla zahájena stavba čekacího stání na dolní a horní rejdě plavební komory Kořensko, včetně řídicího systému. Průběžná plavba z nádrže VD Orlík přes Týn nad Vltavou do Českých Budějovic by tak měla být možná od poloviny června roku 2017.

Na velké a malé plavební komoře Vrané nad Vltavou došlo k prohlídce plavebních komor a realizaci potřebných oprav. Na plavební komoře Praha-Modřany proběhla oprava povrchových ochran na středních a dolních vratech, oprava stavítek a žaluzií. Na velké plavební komoře Praha-Štvanice byla provedena montáž nových středních vrat. Na velké a malé plavební komoře Praha-Podbaba proběhla úprava horních vrat za účelem převádění velkých vod z důvodů protipovodňových opatření. Na plavební komoře Roztoky se uskutečnila oprava hydrauliky horních vrat. U plavební komory Měřejovice byla provedena oprava spárování zdiva. Na plavebním kanále Vraňany-Hořín došlo k vypuštění kanálu a odtěžení sedimentů z obratišť. Dále byla provedena prohlídka XIV. pole Karlova mostu – nad Čertovkou – s cílem zjištění stavu ochranné konstrukce pod klenbou i vlastního podhledu klenby. Rovněž byla provedena stavba dočasné jímky ze štětovic u pilíře č. 3 Libeňského mostu s cílem umožnit průzkum konstrukce zmíněného pilíře i pro následné rekonstrukční práce.

Přístavní činnost veřejného přístavu Praha-Smíchov a Praha-Holešovice probíhala standardním způsobem bez zásadních koncepčních změn. Přístavy jsou v bezpečném a provozuschopném stavu.

Byly provedeny dílčí kontroly vodní cesty organizované Státní plavební správou a probíhající za přítomnosti správce vodní cesty.

V průběhu roku 2017 se uskutečnily pravidelné technicko-bezpečnostní dohledy na vodních dílech. Těchto pravidelných dohledů se zúčastňuje Státní plavební správa a jsou při nich uplatňovány požadavky na zkvalitnění vodní cesty a zajištění její bezpečnosti. Připomínky vznesené při dohledech jsou zahrnuty do plánu oprav a údržby. Řádné prohlídky potvrdily, že díla jsou v bezpečném a provozuschopném stavu.

### **Sřední Labe**

Na plavební komoře Veletov proběhla oprava žebříků v plavební komoře, těsnění vrat a oprava stavítek. U plavební komory Kolín proběhla oprava segmentů. Na plavební komoře Lysá nad Labem a Kostelec nad Labem se realizovala protikorozní ochrana vrat

plavební komory, u plavební komory Brandýs nad Labem proběhla rekonstrukce srazových stoliček a těsnění vrat plavební komory.

Na ostatních plavebních komorách se v rámci plánované odstávky uskutečnila cyklická plánovaná údržba.

Dále se uskutečnily dílčí kontroly vodní cesty za přítomnosti správce vodní cesty a proběhla ucelená revize plavebního značení v rámci společné pojížděky správce vodní cesty a Státní plavební správy.

V uplynulém roce byly provedeny kontroly technicko-bezpečnostního dohledu na většině vodních děl. Pravidelných dohledů se zúčastňují pracovníci Státní plavební správy a uplatňují požadavky na zkvalitnění vodní cesty a zajištění její bezpečnosti. Tyto vznesené připomínky jsou zahrnovány do plánu oprav a údržby a jsou průběžně řešeny. Prohlídky potvrdily, že vodní díla jsou v bezpečném a provozuschopném stavu.

### **Dolní Labe – kanalizovaný úsek**

Stav staveb na vodních dílech v kanalizovaném úseku dolnolabské vodní cesty byl uspokojivý. Na vodních dílech Roudnice nad Labem, České Kopisty a Lovosice proběhly za účasti Státní plavební správy pravidelné kontroly technicko-bezpečnostního dohledu, vodní díla jsou v bezpečném a provozuschopném stavu. Rovněž přístavy v kanalizovaném úseku Labe byly v roce 2016 v provozuschopném a bezpečném stavu. V těchto přístavech nebyla realizována stavební činnost. V přípravě je výstavba skladu minerálních olejů v části veřejného přístavu Ústí nad Labem-Vaňov, ke stavbě bylo na základě předložení projektové dokumentace vydáno závazné souhlasné stanovisko v rámci sloučeného územního a stavebního řízení.

V průběhu roku byla projednávána plánovaná rekonstrukce silničního a vlečkového mostu přes Labe ve Štětí. Na základě vyjádření Ministerstva dopravy, že při této rekonstrukci nebude požadováno zvýšení podjezdové výšky mostu ze současných 5,66 m na hodnotu 7,00 m, bylo ke stavebnímu řízení vydáno závazné souhlasné stanovisko Státní plavební správy bez podmínky zvýšení podjezdové výšky mostu. Při rekonstrukci však dojde k omezení plavebního provozu, kdy v profilu mostu bude docházet k zužování plavebního pole a bude stanoven zákaz potkávání a předjíždění plavidel. Podmínky pro toto zvláštní řízení plavebního provozu jsou obsahem vydaného stanoviska.

Na malé plavební komoře Dolní Beřkovice došlo k opravě napojení dolních svodidel a betonů. Dále byla vydána stanoviska pro rekonstrukce odpružení vrat malých plavebních komor Štětí, České Kopisty a Lovosice a stanovisko k nátěrům svodidel na obou komorách Lovosice. Dále bylo vydáno stanovisko k nátěrům ocelových konstrukcí silničního mostu v Litoměřicích. Další stanoviska byla vydána k prodloužení platnosti územních rozhodnutí pro stavby servisního centra plavidel v Roudnici nad Labem a přístavu pro malá plavidla u obce Malé Žernoseky, jejichž investorem by mělo být Ředitelství vodních cest České republiky.

Při kontrolách zaměřených na provozuschopnost vodní cesty a vyznačení plavební dráhy signálními znaky a prováděných v úzké spolupráci se správcem vodní cesty, nebyly zjištěny žádné zásadní závady a vyznačení vodní cesty bylo na dobré úrovni. Prohrábka plavební dráhy byla provedena v horní rejdě zdymadla Ústí nad Labem-Střekov. Na základě podnětu veřejnosti byla se správcem vodní cesty projednána úprava umístění

plovoucích signálních znaků označujících pravý okraj plavební dráhy a příjezdový koridor k vývazišti malých plavidel u obce Lounky.

## **Dolní Labe – regulovaný úsek**

Stav této části vodní cesty byl negativně ovlivněn výskytem nízkých vodních stavů a vznikajících nánosů. Veřejné přístavy v regulovaném úseku Labe byly v provozuschopném a bezpečném stavu. Nános se objevil po červnových bouřkách pod vyústěním Loubského potoka u překladní zdi veřejného přístavu Děčín-Loubí, tento nános správce vodní cesty odstranil. Jiné nánosy či překážky v přístavním provozu nebyly v přístavech v regulovaném úseku zaregistrovány. V Centrálním přístavu ve veřejném přístavu Ústí nad Labem-Krásné Březno pokračovaly břehové úpravy (navýšení a zpevnění břehu) v zadní části bazénu, po jejich dokončení by tam měla vzniknout přístavní poloha pro malá plavidla a současně dojde k navýšení kapacity kontejnerového překladiště.

Vlivem převažujících nízkých vodních stavů v tomto roce opět docházelo k postupnému ukládání splavenin a tím vzniku nových nánosů na dně vodní cesty. Po projednání se Státní plavební správou musel správce vodní cesty zvyšovat počty signálních znaků umístěných na hladině (bóje či provizorní dřevěné plovatky) a nově označujících okraje plavební dráhy. Vlivem těchto opatření ale docházelo k postupnému zužování plavební dráhy. Státní plavební správa svolala jednání se správcem vodní cesty za účelem nutnosti odstraňování nánosů z vodní cesty. Správci vodní cesty se však od poloviny roku 2016 realizace prohrábek v regulovaném úseku Labe poměrně zkomplikovaly. V květnu, na základě rozhodnutí vlády, došlo k zařazení oblasti podél labské vodní cesty od Litoměřic po Děčín do skupiny tzv. evropsky významných lokalit pod názvem Evropsky významná lokalita Porta Bohemica, s cílem zabezpečení ochrany pro cenné či ohrožené živočichy (zde konkrétně bobra a lososa). Před každou prohrábkou musí být příslušnými orgány ochrany přírody kromě jiného posouzeno, zda předmětný záměr nemůže významně ovlivnit předmět ochrany nebo celistvost evropsky významné lokality, což přináší významné časové zdržení při projednávání záměrů na realizace prohrábkových prací a tím i odklad vlastní těžby nánosů. Koncem roku se podařilo alespoň realizovat prohrábkou v profilu železničního mostu Děčín Loubí a levého okraje plavební dráhy pod ním, obratiště Děčín-Terminál, přístaviště osobní dopravy Děčín pod zámekem a vyústění Jílovského potoka. Další rozsáhlé nánosy, jako např. v lokalitách Dolní Žleb pod přívozem (pravý okraj plavební dráhy v říčních km 730,50 až 732,00), Dolní Žleb pod přístavištěm (levý okraj plavební dráhy v říčních km 730,95 až 731,47), Dolní Žleb nad přívozem (oba okraje plavební dráhy v říčních km 732,27 až 733,15) a Podskalí (oba okraje plavební dráhy v říčních km 732,27 až 733,15), se správci vodní cesty vinou výše popsanych administrativních zdržení do konce roku odstranit nepodařilo.

Zařazení oblasti labského údolí jako evropsky významné lokality by údajně v budoucnu nemělo být na překážku plánované výstavbě plavebního stupně Děčín, ale je předpoklad dalšího prodloužení schvalovacích procesů z důvodu nezbytného doplnění dokumentace o podrobnější vyhodnocení vlivu stavby na životní prostředí. V souvislosti s předprojektovou přípravou výstavby plavebního stupně Děčín pokračovaly v roce 2016 výzkumné práce pro akci „Zlepšení plavebních podmínek na Labi v úseku Ústí nad Labem – státní hranice ČR/SRN – Plavební stupeň Děčín“. Zaměstnanci Státní plavební správy se zúčastnili projednání modelových výzkumů pro Fyzikální hydraulický modelový výzkum plavební komory Děčín a pro Fyzikální model úpravy plavební kiny pod plavebním stupněm Děčín. V říjnu 2016 byla realizována další etapa úprav

experimentálních balvanitých výhonů nad Dolním Žlebem. K této akci bylo vydáno souhlasné stanovisko včetně opatření obecné povahy na úpravu plavebního provozu – zákaz potkávání a předjíždění plavidel v úseku vodní cesty Labe mezi říčními km od 732,50 po 735,90 v době realizace stavebních prací.

Kontrolní dozor zaměřený na stav vodní cesty byl prováděn, jak výše uvedeno, v úzké spolupráci se správcem vodní cesty. Zjištěné závady byly podle možností správce vodní cesty odstraňovány. Lze konstatovat, že plavební dráha byla bezpečně vyznačena (což nepřímo potvrzuje i skutečnost, že, jak bude dále uvedeno, v roce 2016 nedošlo v regulovaném úseku vodní cesty Labe k žádné plavební nehodě způsobené nedostatkem vodní cesty) a to i přes výše zmíněné problémy správce vodní cesty s její údržbou.

## **Morava včetně Baťova kanálu**

Stav vodní cesty řeka Morava včetně Baťova kanálu byl v roce 2016 dobrý a nenastala žádná situace, která by bránila jejímu bezpečnému provozování. Správce vodní cesty, Povodí Moravy, s. p., prováděl nadále sanace břehového opevnění, prořezávky břehových porostů, pravidelné čištění přístavišť a rejd plavebních komor umístěných na řece Moravě.

V úseku plavební komora Babice až plavební komora Huštěnovice byla v dubnu 2016 dokončena sanace nátrží břehů a opravy břehového opevnění. Opevnění břehů bylo provedeno rovnaninou z lomového kamene, k odstranění nátrží byl použit materiál vytěžený ze dna kanálu.

Na vodním díle – Jez „Kunovský les“ byla provedena sanace silně poškozené betonové opěrné stěny levého závazání svahu koryta řeky Moravy k levobřežnímu pilíři jezu. V rámci opravy byly použity mikropiloty, zemní lanové kotvy a štětovnice Larsen. Pro umožnění provedení opravy byla vypuštěna zdrž jezu Kunovice.

V rámci modernizace a doplnění vybavenosti přístavišť byly na části z nich instalovány odběrné sloupky. Tyto sloupky jsou samoobslužné a uživatelé přístavišť je mohou používat k odběru elektrické energie.

V horní rejdě plavební komory Staré Město bylo zrekonstruováno stávající přístaviště. V rámci stavby, která proběhla v podzimních měsících, byla nahrazena stávající nevyhovující plovoucí zařízení pevnou hranou dřevěné konstrukce o celkové délce 41 m.

Kolaudací přístavu Petrov v červenci 2016, byla dokončena stavba tohoto veřejného přístavu určeného pro krátkodobé, střednědobé i trvalé stání především rekreačních plavidel. Přístav byl od podzimu 2015 do konce června 2016 provozován ve zkušebním režimu, během něhož se prokázalo, že je bezpečný a provozuschopný.

Kontrolní činnost útvaru plavebního dozoru byla hlavně zaměřena na zajištění plavebních podmínek zejména v místech, kde před zahájením plavební sezóny a v jejím průběhu probíhalo čištění usazenin a dále místa prořezávek břehového porostu zužujícího průjezdní profil. V rámci plánovaných kontrol byly rovněž provedeny prohlídky technicko-bezpečnostního dohledu na vybraných plavebních komorách a dalších vodních dílech. Připomínky vznesené při dohledech byly zahrnuty do plánu oprav a údržby. Zjištěné nedostatky byly průběžně odstraňovány správcem vodní cesty. Prohlídkami bylo zjištěno, že vodní díla jsou v bezpečném a provozuschopném stavu.

## Vodní cesty účelové

Na nádrži vodního díla Lipno byla v uplynulém roce zřizována nová vývaziště a legalizovány stávající drobné stavby sloužící pro rekreační účely. Provoz větších sportovních přístavů zůstává na úrovni předchozích let.

Na nádrži vodního díla Hracholusky byla v uplynulém roce zřizována nová vývaziště a legalizovány stávající drobné stavby sloužící pro rekreační účely.

Na začátku plavební sezóny uložila Státní plavební správa správci vodní cesty Máchovo jezero za účelem ochrany Národní přírodní památky (NPP) Swamp (severovýchodní zátoka Máchova jezera) a ochrany výpustního objektu z Máchova jezera vyznačení vodní cesty signálními znaky pro řízení plavby. Pro kolaudační řízení opravy výpustního zařízení Máchova jezera bylo vydáno souhlasné stanovisko. Dále bylo vydáno závazné stanovisko pro stavbu plovoucí garáže pro Vodní záchrannou službu na vodní ploše Matylda.

Na vodním díle Plumlov byl v jarních měsících roku 2016 vybudován nový patní drén, který byl vybaven systémem automatizovaného monitorování průsakových vod tělesem hráze. Kromě této akce pokračoval projekt na snížení přísunu živin do vodní nádrže, zejména fosforu. K tomuto účelu jsou využívána srážedla, ze kterých je do vody na přítoku do přehrady dávkován síran železitý.

Na vodním díle Brno nadále běžel projekt na odstraňování sinic. Kromě provzdušňování pomocí patnácti kusů aeračních věží byl do vody na přítoku dávkován síran železitý, který rovněž jako na přehradě Plumlov, napomáhá snížení obsahu fosforu ve vodě. Na podzim byly aerační věže jako každý rok demontovány, a hladina přehrady byla snížena cca o 4 m oproti normálnímu stavu. Byla dokončena stavba – přesun zastávky osobní lodní dopravy „Kozí Horka“. V rámci stavby byla vybudována nová přístupová lávka, upravena místní komunikace a přesunuto plovoucí zařízení tohoto přístaviště.

Na vodním díle Olešná započaly na podzim práce na odstraňování sedimentů ze dna přehrady. Tato činnost by měla být dokončena na konci měsíce března 2017, tak aby napouštění zdrže mohlo začít s jarním táním.

Několik roků odkládaná oprava hráze vodního díla Vranov byla na podzim slavnostně zahájena. Stavební úpravy budou spočívat v kompletní rekonstrukci koruny hráze včetně přemostění přelivů, mostních opěr, mostních závěrů i dosavadního zábradlí na obou stranách hráze. Opravou projdou betonové plochy pod jeřábovou dráhou i osvětlení na koruně. V průběhu prací dojde k odstranění a zpětnému položení vozovky včetně izolací. Koruna hráze získá nové osvětlovací stožáry a nové zábradlí. Po dobu rekonstrukce koruny hráze vodního díla bude zajišťovat spojení levého a pravého břehu nádrže přívoz, který bude využívat provizorní náhradní přístaviště v lokalitě „Skalka“ u pravobřežního závazání hráze.

Kontrolní činnost plavebního dozoru se zaměřila na stav a vybavení vodních cest. Zjištěné nedostatky byly řešeny s provozovateli důlní těžby a příslušnými správci vodních cest.

Vodní stavy					
Vodočet			Vltava– –Praha <sup>1</sup>	Labe– –Kostelec n. L. <sup>2</sup>	Labe– –Ústí n. L. <sup>3</sup>
Vodní stavy dosud pozorované	nejvyšší	H [cm]	5160	531	1185
		dne	14. 8. 2002	5. 9. 1984	16. 8. 2002
	nejnižší	H [cm]	40	25	66
		dne	3., 8. 2. 1991	7. 10. 2002	26. 6. 1934
Vodní stavy v roce 2016	nejvyšší	H [cm]	260	474	340
		dne	4. 3. 2016	24. 2. 2016	24. 2. 2016
	nejnižší	H [cm]	24. 8. 2016	18,6.2016	120
		dne	42	380	29. 8., 31. 8., 2. 9. 2016
Měsíční průměry vodních stavů v roce 2016 [cm]	leden	1	66,3	408,6	180,4
	únor	2	134,1	430,6	268,5
	březen	3	180,9	429,3	274,2
	duben	4	77,3	418,5	198,7
	květen	5	58,6	408,3	159,8
	červen	6	110	409	186
	červenec	7	115,3	397,5	184,5
	srpen	8	84,5	391,5	159,2
	září	9	62,4	388	143
	říjen	10	97,7	401,6	181
	listopad	11	107,1	395,6	185,2
	prosinec	12	70,8	398,1	176,5
Roční průměry vodních stavů [cm]	2016		96,6	406,4	191,3
	2015		79,2	142,4	185,9
	2014		94,4	140,8	196
	2013		85,2	155,5	280,9
	2012		65,9	156,3	225,4

<sup>1</sup>hodnoty u vodočtu Vltava-Praha jsou uvedeny v m<sup>3</sup>/s

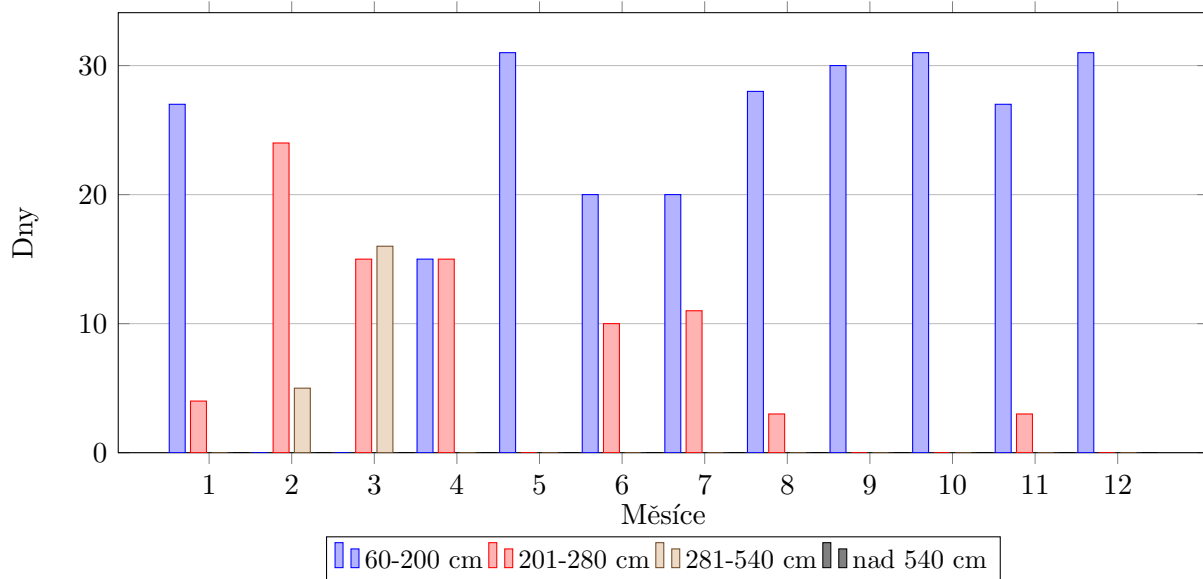
<sup>2</sup>vodočet Labe-Kostelec n. L. od 1. října 2014 nahradil vodočet Brandýs n. L.

<sup>3</sup>hodnoty u vodočtu Labe-Ústí n. L. jsou při vodních stavech vyšších než 275 cm, hodnotou jeho předpovědi z předchozího dne

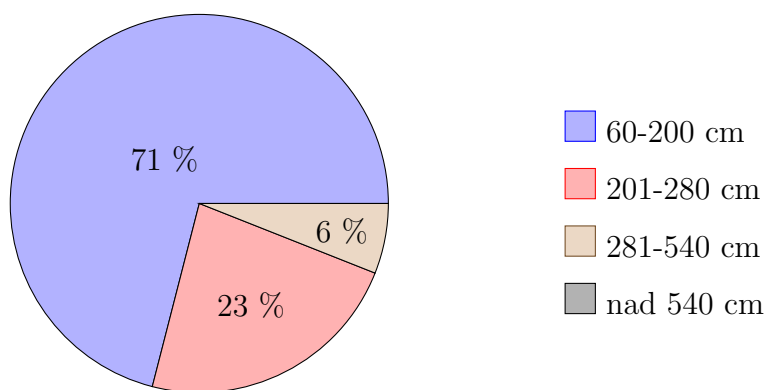


Setrvalost vodních stavů v regulovaném úseku dolního Labe															
Vodní stav [cm]	V měsíci roku 2016 [dny]												Celkem v roce [dny]		
	1	2	3	4	5	6	7	8	9	10	11	12	2016	2015	2014
60–100	-	-	-	-	-	-	-	-	-	-	-	-	0	0	0
101–110	-	-	-	-	-	-	-	-	-	-	-	-	0	0	0
111–120	-	-	-	-	-	-	-	2	1	-	-	-	3	0	0
121–130	-	-	-	-	-	-	1	2	2	-	-	-	5	0	0
131–140	-	-	-	-	2	1	4	6	15	2	-	-	30	0	0
141–150	-	-	-	-	12	4	1	5	7	1	-	-	30	0	0
151–160	3	-	-	-	4	4	1	5	1	1	-	5	24	0	0
161–170	6	-	-	-	9	2	4	2	3	2		7	35	0	0
171–180	9	-	-	8	2	2	6	1	-	5	15	7	55	0	0
181–190	4	-	-	2	1	6	-	4	1	14	10	10	52	0	0
191–200	5	-	-	5	1	1	3	1	-	6	2	2	26	0	0
201–210	-	-	-	10	-	3	3	1	-	-	3	-	20	0	0
211–220	4	-	3	5	-	4	5	2	-	-	-	-	23	0	0
221–230	-	1	3	-	-	1	2	-	-	-	-	-	7	0	0
231–240	-	-	2	-	-	2	1	-	-	-	-	-	5	0	0
241–250	-	8	1	-	-	-	-	-	-	-	-	-	9	0	0
251–260	-	4	5	-	-	-	-	-	-	-	-	-	9	0	0
261–270	-	7	-	-	-	-	-	-	-	-	-	-	7	0	0
271–280	-	4	1	-	-	-	-	-	-	-	-	-	5	0	0
281–290	-	2	3	-	-	-	-	-	-	-	-	-	5	0	0
291–300	-	-	5	-	-	-	-	-	-	-	-	-	5	0	0
301–310	-	1	2	-	-	-	-	-	-	-	-	-	3	0	0
311–540	-	2	6	-	-	-	-	-	-	-	-	-	8	0	0
nad 540	-	-	-	-	-	-	-	-	-	-	-	-	0	0	0
Dny v měsíci- roce	31	29	31	30	31	30	31	31	30	31	30	31	366	365	365

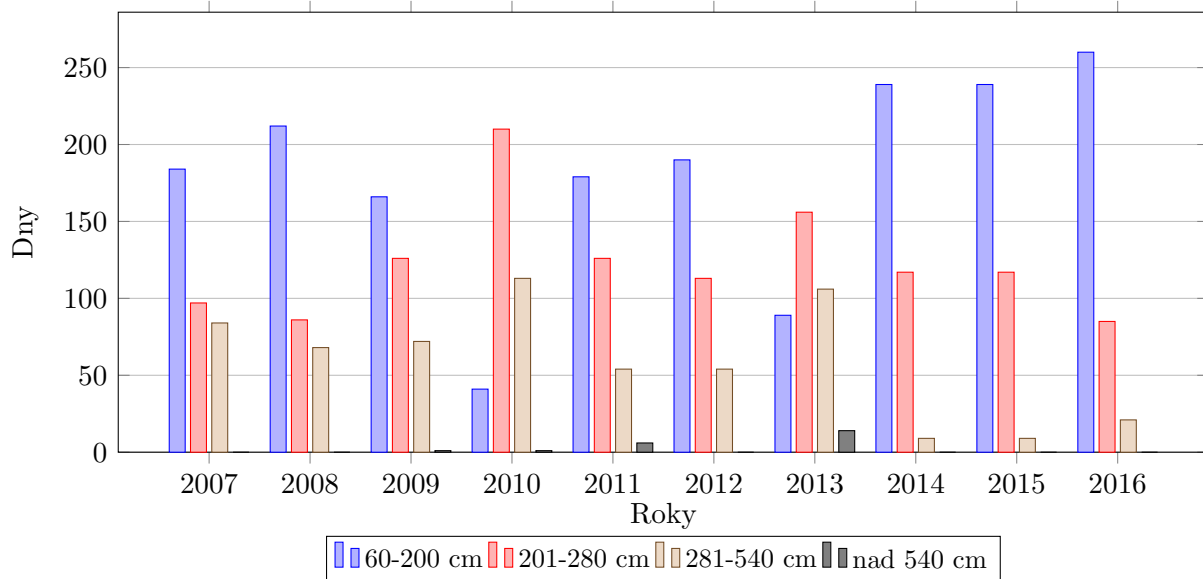
**Setrvalost vodních stavů v regulovaném úseku dolního Labe v roce 2016**



**Setrvalost vodních stavů v regulovaném úseku dolního Labe v roce 2016**



**Setrvalost vodních stavů v regulovaném úseku dolního Labe 2007 - 2016**



Přerušení plavebního provozu																
Plavební komora (úsek vodní cesty)		Počet dnů přerušení plavby v měsíci roku 2016												Celkem v roce		
		1	2	3	4	5	6	7	8	9	10	11	12	2016	2015	2014
Vltava	Kořensko	-	-	-	-	-	-	-	-	-	-	-	-	-	122	0
	Orlík	-	-	-	-	-	-	-	-	-	-	-	-	-	72	0
	Kamýk n. V.	-	-	-	-	-	-	-	-	-	-	-	-	-	0	0
	Slapy	-	-	-	-	-	-	-	-	-	-	-	-	-	0	0
	Štěchovice	-	-	-	-	-	-	-	-	-	-	-	-	-	0	5
	Vrané n. V.	-	-	-	-	-	-	-	-	-	-	-	-	-	2	5
	Praha-Modřany	-	-	-	-	-	-	-	-	-	29	11	-	40	0	0
	Praha-Smíchov	-	-	-	-	-	-	-	-	-	-	-	-	-	7	0
	Praha-Štvanice	-	-	-	-	-	-	-	-	-	-	-	-	-	0	33
	Praha-Podbaba	-	-	-	-	-	-	-	-	-	-	-	-	-	0	33
	Roztoky	-	-	-	-	-	-	-	-	-	29	4	-	33	0	33
	Dolánky	-	-	-	-	-	-	-	-	-	-	-	-	-	0	33
	Miřejovice	-	-	-	-	-	-	-	-	-	-	-	-	-	0	33
	Hořín	-	-	-	-	-	-	-	-	-	29	4	-	33	12	33
Labe	Týnec n. L.	-	-	-	-	-	-	-	8	-	-	-	8	9	8	
	Veletov	-	-	-	-	-	-	-	12	3	-	-	15	9	8	
	Kolín	-	-	-	-	-	-	-	8	-	-	-	8	9	8	
	Klavary	-	-	-	-	-	-	-	8	-	-	-	8	9	57	
	Velký Osek	-	-	-	-	-	-	-	8	-	-	-	8	55	88	
	Poděbrady	-	-	-	-	-	-	-	8	-	-	-	8	9	13	
	Nymburk	-	-	-	-	-	-	-	8	-	-	-	8	9	8	
	Kostomlátky	-	-	-	-	-	-	-	8	-	-	-	8	9	8	
	Hradištko	-	-	-	-	-	-	-	8	-	-	-	8	9	8	
	Lysá n. L.	-	-	-	-	-	-	-	12	17	-	-	29	28	8	
	Čelákovice	-	-	-	-	-	-	-	8	-	-	-	8	9	50	
	Brandýs n. L.	-	-	-	-	-	-	-	12	17	-	-	29	110	51	
	Kostelec n. L.	-	-	-	-	-	-	-	12	17	-	-	29	9	8	
	Lobkovice	-	-	-	-	-	-	-	8	-	-	-	8	9	8	
	Obříství	-	-	-	-	-	-	-	8	-	-	-	8	9	8	
	Dolní Beřkovice	-	-	-	-	-	-	-	-	-	-	-	0	0	0	
	Štětí	-	-	-	-	-	-	-	-	-	-	-	0	0	0	
	Roudnice n. L.	-	-	-	-	-	-	-	-	-	-	-	0	0	0	
	České Kopisty	-	-	-	-	-	-	-	-	-	-	-	0	0	0	
	Lovosice	-	-	-	-	-	-	-	-	-	-	-	0	0	0	
Ústí n.L.-Střekov	-	-	-	-	-	-	-	-	-	-	-	0	0	0		
Ústí n.L.-Hřensko	-	-	-	-	-	-	-	-	-	-	-	0	0	0		
Oblast Hřensko	-	-	-	-	-	-	-	-	-	-	-	0	0	0		

## 5. Dozor na plavební provoz a plavební nehody

### 5.1. Dozor na plavební provoz

#### Kontrolní činnost

Tak jako v roce 2015, v důsledku zrušení některých omezení plavby na našich vodních cestách, bylo i v roce 2016 na některých vodních cestách patrné zvýšení provozu malých rekreačních plavidel. Dozor nad bezpečností plavby byl proto řízen přednostně do oblastí, ve kterých se zvýšení provozu malých plavidel projevovalo nejvíce, tedy na přehradní nádrže vltavské kaskády. V červenci a v srpnu prováděla pobočka Praha zejména na přehradních nádržích Slapy a Orlick velmi intenzivní kontrolní činnost, zvláště pak o sobotách a nedělích, kdy je v těchto rekreačních oblastech plavební provoz nesrovnatelně větší než ve všední dny. Velmi často při kontrolách plavebního provozu spolupracovala s poříčním oddílem Policie ČR Slapy a podle potřeby využívala i výpomoci, kterou jí nabídla pobočka Děčín. Proto v průběhu roku mohla svými kontrolami pokrýt i ostatní vodní cesty ve své vymezené územní působnosti, zvláště pak jejich exponované úseky.

Oproti roku 2015 se skutková podstata zjištěných přestupků téměř nezměnila. Nejčastějším přestupkem bylo vedení malého plavidla bez oprávnění k jeho vedení, použití malého plavidla v plavbě bez schválené technické způsobilosti, plavba plavidla bez vyznačených poznávacích znaků nebo se znaky provedenými neúplně nebo nekонтastně. K porušování významu plavebního značení upravující plavbu ve výtlačku nebo zanedbání povinnosti nést v noci na malém plavidle optickou signalizaci docházelo na Vltavě v Praze. V menší míře byly zjištěny přestupky, týkající se vedení plavidla pod vlivem alkoholu, vlečení vodního lyžaře mimo prostor vyznačený pro tuto činnost, nezabezpečení dohledu nebo hlídky na plavidle, přetížení plavidla nebo nerespektování zákazu proplutí vyjádřené signálním znakem. V neposlední řadě byly zjištěny a projednány přestupky podle zákona o vodách, pro porušení vyhlášky, kterou je na některých vodních cestách omezená plavba se spalovacím motorem s výkonem nad 10 kW.

Státní plavební správa většinu přestupků projednávala s vůdci či provozovateli plavidel přímo na místě, nejčastěji pokutou v blokovém řízení nebo stanovením termínu pro odstranění zjištěné závady. Kromě sankce uložené na místě, která se stále projevuje jako jeden z neúčinnějších a velmi operativních nástrojů k dosažení nápravy, bylo nutné přikročit i k zadržení lodního osvědčení plavidel, jejichž technický stav byl v rozporu se zákonem o vnitrozemské plavbě a předpisy souvisejícími s technickou způsobilostí plavidel. Zákaz pokračovat v plavbě v řízení na místě z důvodů stanovených zákonem je rovněž velmi účinným právním nástrojem, který vede ke snížení recidivy závažnějších přestupků. Za zvlášť hrubé porušení plavebních předpisů bylo i v tomto roce nezbytné přikročit k zadržení průkazu způsobilosti k vedení malého plavidla.

Jako každý rok, tak i v roce 2016 pokračovala úzká spolupráce při kontrolní činnosti s poříčními odděleními Policie České republiky Slapy, Praha a Nymburk, místními odděleními Zvíkovské podhradí, Hluboká nad Vltavou, Týn nad Vltavou a poříčním útvarem Městské Policie hl. m. Prahy. Kromě toho Policie České republiky v rámci vlastní dozorové činnosti projednávala v blokovém řízení přestupky, které zjistila v plavebním provozu a k jejichž projednávání je zmocněna zákonem o vnitrozemské plavbě. Ostatní přestupky v plavebním provozu zdokumentovala a oznamovala Státní plavební

správě, která je následně projednala. Městská policie, která oprávnění k projednávání přestupků ve vnitrozemské plavbě nemá, formou oznámení o přestupku je rovněž postupovala k projednání Státní plavební správě. Počet přestupků ve vnitrozemské plavbě, zjištěných Městskou policií oproti předchozímu roku výrazně stoupl.

Kontrolní činnost v územní působnosti pobočky Děčín byla celoročně zajištěna v úseku Labe od Hněvic po státní hranici. V období rekreační plavební sezóny, která probíhá od dubna do října, byly zahájeny kontroly plavebního provozu také na sledovaných vodních cestách účelových. Na nesledovaných vodních cestách byl kontrolován provoz plavidel přes jezy na Ohři, plavební provoz na rybníku Barbora v Duchcově a na přehradní nádrži Mšeno. Pobočka Děčín poskytovala v rekreační plavební sezóně také výpomoc pobočce Praha při výkonu státního dozoru na řece Vltava. V roce 2016 provedla pobočka o třetinu více kontrol než v roce předchozím.

Opakujícím se přestupkem v plavebním provozu bylo nepředložení průkazu způsobilosti k vedení malého plavidla, který vůdce plavidla sice vlastní, ale opomněl si jej vzít sebou na plavidlo. Často se opakovaly drobné závady v poznávacích znacích plavidla. Nejzávažnějším přestupkem bylo vedení malého plavidla se spalovacím motorem (vodního skútru) osobou, která k jeho vedení neměla oprávnění. Oznámení o přestupku v provozu na vodní cestě byla Státní plavební správě postupovaná poříčním oddělením Policie České republiky Ústí nad Labem-Brná a obvodními odděleními Policie České republiky Cheb, Ostrov a Březno u Chomutova. Státní plavební správa tyto přestupky následně projednala.

Při kontrole čtyř provozovatelů malých plavidel, kterými se provozuje vodní doprava pro cizí potřebu, nebyl předložen doklad o pojištění z provozu plavidla na vodní cestě a oprávnění k provozu radiostanice. Uvedená zjištění byla projednána s provozovateli plavidel ve správním řízení a rozhodnutím jim byly uloženy pokuty.

Na Labi a na vodních plochách Velké Žernoseky a Barbora probíhaly některé kontroly ve spolupráci s poříčním oddělením Policie České republiky Ústí nad Labem-Brná. Na účelových vodních cestách Máchovo jezero, Skalka a Nechanice byly provedeny letní kontroly plavebního provozu ve spolupráci s místně příslušnými obvodními odděleními Policie České republiky. Kontrola na účelové přehradní nádrži Jesenice byla vykonána s účastí správce této vodní cesty.

Plnění úkolů vyplývajících ze správy střediska Říčních informačních služeb v průběhu celého roku, bylo neméně důležitou součástí dozoru na plavební provoz. Zaměstnanci státního dozoru denně v době od 7:00 hodin do 19:00 hodin zajišťovali příjem i předávání plavebně provozních informací vztahující se k dopravně významným vodním cestám a současně poskytovali operativní servis pro zaměstnance Státní plavební správy, kteří právě vykonávali kontrolní činnost na vodních cestách.

V roce 2016 došlo v porovnání s předchozí plavební sezónou opět k nárůstu kontrolní činnosti zajišťované pobočkou Přerov. Na zvýšení počtu kontrol se podíleli kromě zaměstnanců oddělení dozoru také zaměstnanci z útvaru dokladů plavidel. Na kontrolní činnosti Státní plavební správy měla velký význam spolupráce s Policií České republiky. K významnému posunu při účasti na kontrolní činnosti pobočky došlo i ze strany rybářské stráže. Její členové mají možnost kontrolovat oprávnění rybářů a účinně zasáhnout v případech, kdy porušením některé povinnosti vyplývající ze zákona o rybářství může dojít i k narušení pořádku v provozu na vodní cestě.

Nejčastějšími přestupky, kterých se dopouštěli vůdci plavidel, bylo vedení plavidla pod vlivem alkoholu, vedení malého plavidla nevybaveného předepsanými lodními listinami, provozování malého plavidla neopatřeného poznávacími znaky, provozování vodního skútru na vodní cestě, kde to není povoleno a nerespektování plavebního značení. Provozovatelé plavidel často provozovali plavidlo, jehož technická způsobilost nebyla schválena nebo nevybavili plavidlo předepsanými lodními listinami.

Vůdcům plavidel, kteří se dopustili vážnějšího porušení předpisů platných ve vnitrozemské plavbě, byla rozhodnutím na místě další plavba zakázána a přestupek byl následně projednán v řízení o přestupku. V blokovém řízení na místě bylo projednáno pouze několik přestupků. Pokud byla zjištěna porušení předpisů provozovateli plavidel, bylo s nimi zahájeno správní řízení.

Spolupráce s Policií ČR byla na velmi dobré úrovni, zejména na přehradních nádržích Dalešice, Těrlicko a Vranov, a to i za účasti médií a na Brněnské přehradě při zabezpečení prostoru pro přehlídku ohňostrojí. Na již standardně dobré úrovni probíhala spolupráce s Policií ČR kontrolní činnost na přehradních nádržích Slezská Harta, Žermanice, Nové Mlýny I a Nové Mlýny III a na řece Moravě včetně Baťova kanálu.

## Vltava

Oblast Prahy je celoročně vytížena intenzivním provozem plavidel osobní lodní dopravy, která zajišťují převážně vyhlídkové plavby. Oproti roku 2015 se počet těchto plavidel zvýšil o jedno. Jedná se o plavidlo již v minulosti provozované na území ČR v oblasti Dolního Labe s názvem Porta Bohemica 1, které při své délce 47,6 m, šířce 7,4 m a výtlačku 195 tun pojme 300 cestujících. Kromě vyhlídkových plaveb jsou v Praze provozovány přívozy. Přívoz Sedlec – Zámky (linka P1 je provozována ze Sedlce na Zámky na severním okraji Prahy), přívoz Podbaba – Podhoří (přívoz P2 spojuje vltavské břehy mezi vyústěním Šáreckého údolí a Podhořím). Tato linka je atraktivní zejména pro spojení oblastí Prahy 6 a Troje pro rekreační i běžné denní cesty. Přívoz Lihovar – Veslařský ostrov (přívoz P3 se nachází na jihu města v oblasti smíchovského lihovaru). Přívoz nabízí atraktivní spojení oblastí Podolí a Zlíchova, a to včetně výhodných návazností linek pozemní dopravy v zastávkách Lihovar a Dvorce. Přívoz Císařská Louka – Výtoň – nízké nábřeží Smíchov (přívoz P5 spojuje severní cíp ostrova Císařská louka s oběma vltavskými břehy a současně spojuje obě vltavská nízká nábřeží). Nabízí tak spojení zejména pro výlety, poskytuje nezvyklý malebný výhled na Vyšehradskou skálu z Císařské louky. Dalším je přívoz Modřany – Lahovičky (přívoz P6 v jižní části Prahy, která nabízí velmi málo možností spojení obou vltavských břehů). Přívoz nabízí atraktivní rychlé spojení na mnohem méně zatíženým levým břehem s obdobnými prostorovými možnostmi podél páteřní cyklotrasy A1. Přívoz Pražská tržnice – Štvanice – Karlín – Rohanský ostrov (přívoz P7 spojuje východní cíp ostrova Štvanice s oběma vltavskými břehy). Nabízí tak spojení na jinak obtížněji dostupný ostrov Štvanice, ale i rychlou a zajímavou přepravu mezi Holešovicemi a rozvíjejícím se Karlínem. Uvedené přívozy jsou provozovány v rámci Pražské integrované dopravy. Přívozy P1 a P2 jsou provozovány celoročně, přívozy P3, P5 a P6 od dubna do října. Nejčastěji zjištěným porušením předpisů platných ve vnitrozemské plavbě ze strany lodních posádek, zejména osobních lodí, bylo neúplné vybavení plavidel povinnými listinami, nedostatky v označení plavidel a přetížení plavidla překročením jeho nejvyšší povolené obsaditelnosti.

Vltava v Praze, zejména v úseku od plavební komory Praha-Modřany po plavební komoru Praha-Smíchov, je velmi intenzivně využívána jak sportovci na bezmotorových

plavidlech (veslaři, kanoisté, jachtaři), tak rekreačními motorovými plavidly. Již v roce 2013 bylo vydáno Desatero pro plavbu na Vltavě v Praze, které mělo přispět k vzájemnému respektu a předcházení kolizním situacím mezi sportovci a motorovými plavidly. To však nevedlo k dostatečnému zklidnění situace. Proto se v plavební sezóně roku 2015, po dohodě se zástupci Policie ČR a Městské Policie zintenzivnila spolupráce v dohledu nad dodržováním Pravidel plavebního provozu v této lokalitě. Vyhodnocením plavební sezóny však bylo prokázáno, že i tak se potřebná ohleduplnost a pořádek v plavbě neprojevíly v potřebné míře. Před plavební sezónou roku 2016 proto Státní plavební správa rozhodla ve zvláště exponovaných úsecích Vltavy, mezi plavební komorou Praha-Štvanice a Barrandovským mostem, o povolení plavby pouze ve výtlačku a nařídila na březích osadit příslušné plavební znační. Po ukončení plavební sezóny bylo toto plavební značení zakryto. Provedené opatření mělo ze strany plavecké veřejnosti pozitivní ohlasy a současně pomohlo kontrolním orgánům snadněji dokázat spáchaný přestupek v této oblasti. Dohled nad dodržováním uvedeného opatření prováděla Státní plavební správa ve spolupráci s Poříčním oddělením Policie ČR a Poříčním útvarem Městské Policie Praha. Lze tedy předpokládat, že před plavební sezónou v roce 2017 bude toto plavební opatření ve shodném rozsahu opět realizováno. Porušení významu uvedeného plavebního značení bylo též nejčastěji zjištěným přestupkem rekreačních plavidel v Praze v roce 2016. Plavba v noci bez zapnutých pozičních světel, byla také častým přestupkem malých plavidel na Vltavě v Praze.

V roce 2016 se v Praze uskutečnil již 8. ročník výstavy prodejců plavidel a lodního příslušenství s názvem „Lodě na vodě“. Tento rok se též konal 8. ročník kulturní akce mezi Karlovým a Mánesovým mostem s názvem „Svatojánské Navalis“, a ve zdrži Sítkovského jezu proběhl 103. ročník veslařských závodů „Pražské Primátorky“. Tyto akce vyžadovaly velké nároky na řízení plavebního provozu v daných lokalitách. Celkově počet povolených akcí na sledované vodní cestě zaznamenal oproti roku 2015 mírný sestup. V rámci staveb a přípravy staveb na vodní cestě byla z důvodu rekonstrukce mostní konstrukce vydána výjimka pro stání plavidla pod mostním obloukem Libeňského mostu, označeném signálním znakem zákaz proplutí. Bylo vydáno též jedno povolení pro zvláštní přepravu pro plavidlo osobní lodní dopravy Classic River, které plulo v úseku Praha-Modřany až Štěchovice s ponorem překračujícím úředně stanovený limit.

Stejně jako v předchozích letech je vltavská vodní cesta využívána pro nákladní lodní dopravu ve výrazně nižších objemech, než jaké umožňuje vybavenost a kapacita této vodní cesty. Plavidla nákladní dopravy jsou využívána převážně pro přepravu stavebních materiálů směrem do Prahy. V počátku roku 2016 skončila akce přeprav vytěženého materiálu ze stavby čistírny odpadních vod v Praze Troji, která probíhala intenzivně již v roce 2015. Tlačné sestavy využívaly nově vzniklé překladiště zřízené k tomuto účelu přímo v trojském kanále a vytěžený materiál byl převážen na překladiště v Měřejovicích a v přístavu Mělník.

Nejvyšší koncentrace rekreační plavby je soustředěna na přehradní nádrže vltavské kaskády, částečně také do oblasti Prahy. Intenzita rekreačního provozu kolísá v závislosti na počasí. V měsících květnu, červnu a září se hustota mírně zvyšuje oproti červenci a srpnu, kdy je část plavidel provozována mimo území České republiky. Celkově však byl zaznamenán nárůst počtu motorových lodí a vodních skútrů, jako důsledek uvolnění plavby pro tento druh plavidel a zrušení omezení plavby ve výtlačném režimu. Na vltavské vodní cestě Státní plavební správa vykonávala dozor také na úseku vodní cesty České Budějovice až Hněvkovice. V tomto úseku Vltavy byl pozorován malý plavební provoz.

Zvýšení intenzity plavebního provozu se očekává po propojení tohoto úseku s Týnem nad Vltavou a přehradní nádrží Orlík. K plavebnímu dozoru v tomto úseku vodní cesty Státní plavební správa využívala nového plavidla Policie ČR, které slouží jak místnímu oddělení Hluboká nad Vltavou, tak místnímu oddělení Týn nad Vltavou. Na základě vyhodnocení plavebního provozu na přehradních nádržích Orlík a Slapy z počátku plavební sezóny roku 2016, přijala Státní plavební správa některá bezpečnostní opatření za účelem zvýšení ochrany plavecké veřejnosti. V zájmu bezpečnosti koupajících se osob nechala na přehradní nádrži Slapy vyznačit 9 prostorů na vodě podél pláží signálními znaky zakazující vplutí plavidel a na přehradní nádrži Orlík 8 těchto prostorů. Na obou přehradních nádržích téměř zdvojnásobila dozor oproti předchozím rokům.

## **Střední Labe**

Objem přeprav nákladů na středolabské vodní cestě zůstává již několik let na velmi nízké úrovni, která neodpovídá možnostem vodní cesty. Z přepravovaných nákladů se jednalo především o stavební materiály a písky.

Do této oblasti pravidelně připlouvalo plavidlo hotelového typu s názvem Florentina. Provoz rekreačních plavidel zůstal na stejné úrovni jako v roce 2015 a je převážně soustředěn do oblasti Brandýsa nad Labem, Lysé nad Labem, Poděbrad a Nymburka. Rekreační plavbu představují především plavidla místních sportovních loděnic a plavidla půjčoven malých plavidel, která mohou být vedena bez průkazu způsobilosti k jejich vedení. V roce 2016 se počet žádostí o povolení akce na této sledované vodní cestě oproti roku 2015 mírně snížil. O povolení žádají jenom sportovní organizace, které své akce pořádají převážně v letních měsících.

Nejčastější porušení předpisů platných ve vnitrozemské plavbě spočívalo v nedostatečném technickém stavu plavidla nebo nevyznačených poznávacích znacích na plavidle. Tato zjištění byla následně projednána ve správním řízení. Stav plavidel se průběžně kontroloval a postupně docházelo k nápravě závadového stavu. Počet přestupků zjištěných v této oblasti je dlouhodobě na nízké úrovni. V rámci staveb nebo přípravy staveb na vodní cestě byla vydána souhrnná výjimka pro plavidla správce toku, pro vplutí do podjezí nebo nadjezí všech plavebních objektů.

## **Dolní Labe – kanalizovaný úsek**

Podobně jako v roce 2015 byl i v roce 2016 plavební provoz plavidel nákladní i hotelové zahraniční osobní dopravy ovlivněn nízkými vodními stavy v úseku regulovaného Labe od zdymadla v Ústí nad Labem-Střekov po státní hranici. Podmínky pro obousměrnou nákladní lodní dopravu z regulovaného úseku Labe do úseku kanalizovaného byly kromě února a března po převážnou část roku nevyhovující a tak přepravní kapacita kanalizované části labské vodní cesty zůstávala nevyužita. Pro plavby hotelových lodí provozovaných zahraničními provozovateli byla situace obdobná. Letní výletní sezóna v roce 2016 jim končila pro řadu těchto plavidel v Děčíně a v mnoha případech ještě před státní hranicí s Českou republikou.

V uplynulém roce byly po této vodní cestě dopravovány šterkopísky do veřejného přístavu Ústí nad Labem-Vaňov převážně z překladiště v Kozlovicích. Z tohoto překladiště byly realizovány i přepravy téhož materiálu do pražské aglomerace.

V letní sezóně již tradičně probíhal intenzivnější provoz rekreačních plavidel především ve zdržích jezů České Kopisty, Lovosice a Ústí nad Labem-Střekov, ale i na



vodní ploše Velké Žernoseky. Mezi městy Ústí nad Labem a Litoměřice byla provozována výletní linka plavidlem osobní dopavy českého provozovatele. V provozu byly čtyři vymezené vodní plochy pro vodní lyžování. Ty byly provozovány na základě povolení podle dřívějších předpisů a jejich platnost skončila koncem roku 2016.

Byla vydána výjimka ze zákazu plavby do uzavřené vodní plochy pod jezem vodního díla Ústí nad Labem-Střekov za účelem provádění prací na turbínách vodní elektrárny a výjimka pro plavidla správce vodní cesty ze zákazu plavby do uzavřených vodních ploch v obvodech jezů na vodní cestě Labe v úseku od Opatovic nad Labem po Ústí nad Labem-Střekov.

### **Dolní Labe – regulovaný úsek**

Intenzita provozu plavidel s vlastním pohonem byla v regulovaném úseku Labe v roce 2016, velmi nízká. Byla ochromena dlouhodobě trvajících nízkými vodními stavy. Nízké vodní stavy nepříznivě ovlivnily i plavby výletních vyhlídkových plaveb plavidly osobní dopavy českého provozovatele na lince Děčín – Hřensko – Drážďany, přestože využívá plavidel s malým ponorem. Intenzita plavebního provozu malých plavidel bez vlastního pohonu zůstala na srovnatelné úrovni s předchozím rokem.

### **Morava včetně Baťova kanálu**

Ve srovnání s plavební sezónou roku 2015 byl plavební provoz na Baťově kanálu v uplynulém roce podstatně vyšší. Zvýšení plavebního provozu lze přičítat zvyšujícímu se zájmu občanů o využívání tohoto způsobu volnočasové aktivity, příznivému počasí a zkvalitňování servisních služeb. Počet plavidel provozovaných na této vodní cestě se zvýšil zejména v oblasti soukromých plavidel a obytných lodí půjčoven. Z poskytnutých informací provozovatelů půjčoven malých plavidel vyplývá, že jejich lodní kapacita byla po celou plavební sezónu plně vytížena.

Úměrně nárůstu plavebního provozu na Baťově kanálu byla zvýšena i dozorová činnost jak vlastní, tak ve spolupráci s Policií České republiky. Oproti předcházejícím sezónám došlo i k nárůstu v počtu zjištěných přestupků. Oproti předešlému roku bylo zjištěno více vůdců plavidel, kteří byli během plavby pod vlivem alkoholu. Vedení plavidla neopatřeného poznávacími znaky, vedení plavidla nevybaveného lodními listinami, provozování technicky nezpůsobilého plavidla a nerespektování významu plavebního značení byly přestupky, často se opakující.

Bezpečnost plavebního provozu na vodní cestě Morava včetně Baťova kanálu bylo součástí projednávaných témat na pravidelných koordinačních schůzkách za účasti provozovatelů plavby, zástupců správce vodní cesty, zástupců dotčených krajských samospráv a taktéž dobrovolných svazků obcí, v průběhu celého roku. Uvedených jednání se za Státní plavební správu aktivně účastnili vedoucí oddělení dozoru na plavbu a ředitel pobočky Přerov.

### **Účelové vodní cesty**

Hustota provozu na přehradní nádrži Lipno I se oproti minulému roku mírně zvýšila. Vyhláška č. 46/2015 Sb., umožnila na účelových vodních cestách plavbu plavidel se spalovacím motorem s výkonem strojního pohonu do 10 kW. Provoz těchto plavidel byl však malý a bez negativního dopadu na další aktivity. Ve většině případů této možnosti využívali rybáři, kteří se přemísťovali v rámci lovišť. V provozu rekreačních plavidel bylo této možnosti využíváno sporadicky.

Plavidla osobní lodní dopravy jsou využívána převážně pro okružní plavby na přehradní nádrži. Jejich počet se oproti roku 2015 nezměnil. Na přehradní nádrži jsou provozována převozní plavidla na trasách Frymburk – Frýdava (předmostí), Hrdoňov – Zámecký les, Dolní Vltavice – Kyselov a Horní Planá – Bližší Lhota.

Přes umožnění provozu malých plavidel se spalovacím motorem v rámci vyhláškou stanoveném rozsahu, jsou na přehradní nádrži Lipno I provozována převážně malá plavidla s plachtou. Převažuje provoz plavidel provozovatelů z Rakouska, Spolkové republiky Německo, Nizozemí a Polska. Počet povolených akcí na této vodní cestě se oproti roku 2015 více než o polovinu snížil. Jednalo se především o jachtařské závody. Jako v předešlém roce přebíral koordinaci při pořádání závodů převážně Svaz jachtingu. Nejčastějším porušením plavebních předpisů bylo použití spalovacího motoru s vyšším výkonem než 10 kW a nedostatek ve výbavě malého plavidla. Státní plavební správa provedla společně s Krajským ředitelstvím Policie ČR jihočeského kraje před zahájením plavební sezóny proškolení příslušníků Policie ČR, kteří se podílejí na výkonu plavebního dozoru nejen na přehradní nádrži Lipno I, ale následně provedla v několika případech i společné kontroly plavebního dozoru na této přehradní nádrži.

Na vodních cestách účelových Nechranice, Barbora, Matylda, Stráž pod Ralskem a Předměřice nad Labem byly provozovány vymezené vodní plochy pro vodní lyžování. Tyto vymezené vodní plochy byly provozovány na základě povolení podle dřívějších předpisů a jejich platnost skončila koncem roku 2016. Kontrolní činnost Státní plavební správy byla na těchto vodních cestách zaměřena na vybavení plavidel platnými lodními doklady a jejich vedení způsobilými osobami.

Kontrolou platnosti osvědčení plovoucích zařízení podléhajících evidenci v plavebním rejstříku České republiky umístěných na účelových vodních cestách Velké Žernoseky a Rozkoš, byla zjištěna propadlá platnost lodních listin u tří plovoucích zařízení. Na účelové vodní cestě Stráž pod Ralskem bylo zjištěno provozování plovoucího zařízení podléhajícího evidenci v plavebním rejstříku České republiky bez platných lodních listin. Na novém těžebním jezeru šterkopísku Nučnice-Travčice bylo zjištěno provozování plovoucího stroje a tří plovoucích zařízení bez platných lodních listin. S provozovateli uvedených plavidel bylo zahájeno správní řízení a rozhodnutím jim byla uložena pokuta pro správní delikt podle zákona o vnitrozemské plavbě.

Poměrně velký plavební provoz probíhal na Brněnské přehradě. Kromě tradičně velkého množství povolených akcí na této sledované vodní cestě, začátkem měsíce června proběhly mezinárodní ohňostrojné přehlídky, při nichž byly pyrotechnické slože umístěny na plovoucích zařízeních tvořených plovoucí mostovou soupravou. Příprava i průběh těchto akcí byly v zájmu zajištění bezpečnosti plavebního provozu dozorovány ve spolupráci s Policií České republiky. Intenzivnější plavební provoz probíhal rovněž na přehradních nádržích Dalešice, Vranov, Žermanice a Těrlicko. Pro plavbu vodních skútrů byla využívána šterkopískovna Náklo, přehradní nádrž Dalešice, Těrlicko a Žermanice. Na všech těchto uvedených vodních cestách bylo možné zaznamenat zvýšený provoz zejména o víkendech a svátcích. Policie České republiky opakovaně oznamovala Státní plavební správě přestupky zjištěné na šterkopískovně Hlučín, jejichž skutková podstata spočívala v neoprávněném užívání této vodní plochy vodními skútry. Oznamované přestupky byly následně projednány v řízeních o přestupku.

Na uvedených vodních cestách byly zjišťovány i další přestupky v plavebním provozu, spáchané vůdcem nebo provozovatelem malého plavidla. Jednalo se zejména o ne-

respektování významu plavebního značení, nevybavení plavidla předepsanými lodními listinami, provozování vodního lyžování nebo provádění akrobatických prvků vodním skútreem mimo vymezenou vodní plochu, vedení malého plavidla osobou bez průkazu způsobilosti nebo provozování plavidla neopatřeného poznávacími znaky. Pozitivně se projevuje zvýšená spolupráce při kontrolní činnosti s Policií České republiky, která zjistila a oznámila i několik případů vedení malého plavidla pod vlivem alkoholu, které byly následně projednány v přestupkovém řízení.

Bylo zahájeno správní řízení s provozovatelem osobní lodní dopravy na Vranovské přehradě, pro opětovné provozování přístavišť bez povolení plavebního úřadu. Dále bylo zahájeno správní řízení s provozovatelem vleku pro vodní lyžování na vodní cestě Brněnská přehrada, pro vytvoření nebezpečné překážky v plavební dráze, kterou neoznačil.

<b>Kontroly plavebního provozu</b>			
<b>Vodní cesta</b>	<b>V pracovních dnech</b>	<b>Mimo pracovní dny</b>	<b>Celkem</b>
<b>Vltava</b>	33	43	76
<b>Střední Labe</b>	12	4	16
<b>Dolní Labe – kanalizovaný úsek</b>	46	15	61
<b>Dolní Labe – regulovaný úsek</b>	33	10	43
<b>Morava včetně Bažova kanálu</b>	30	21	51
<b>Účelové vodní cesty</b>	102	41	143
<b>Ostatní vodní cesty</b>	7	2	9
<b>Celkem</b>	263	136	399

<b>Přestupky v plavebním provozu</b>						
<b>Přestupce</b>	<b>Sankce</b>					
	<b>Počet přestupků</b>	<b>Domluva</b>	<b>Napomenutí</b>	<b>Blokové pokuty</b>	<b>Ostatní pokuty</b>	<b>Kč</b>
<b>Kapitán</b>	20	10	0	7	3	6400
<b>Kormidelník</b>	0	0	0	0	0	0
<b>Převozník</b>	4	0	0	2	2	24500
<b>Stroj mistr</b>	0	0	0	0	0	0
<b>Vůdce malého plavidla</b>	157	53	0	56	49	219800
<b>Ostatní</b>	92	17	0	20	58	177700
<b>Celkem</b>	273	80	0	85	112	428400

Povolené veřejné akce	
Vodní cesta	Počet
Vltava	94
Střední Labe	23
Dolní Labe – kanalizovaný úsek	27
Dolní Labe – regulovaný úsek	9
Morava včetně Bažova kanálu	12
Účelové vodní cesty	242
Celkem	323

## 5.2. Plavební nehody

V roce 2016 bylo Státní plavební správě oznámeno celkem 20 plavebních nehod. Pobočka Praha zaevidovala a šetřila 11 malých a dvě velké plavební nehody, pobočka Přerov 7 malých plavebních nehod a pobočka Děčín nebyla oznámena žádná plavební nehoda.

K 9 malým plavebním nehodám došlo na Vltavě, z toho k dvěma na přehradní nádrži Slapy, po jedné na přehradní nádrži Štěchovice a Vrané nad Vltavou a k pěti na území hl. m. Prahy. K dvěma velkými plavebním nehodám došlo rovněž na Vltavě, a to na přehradní nádrži Orlik a Slapy. K dvěma malým plavebním nehodám došlo na Labi, a to v Poděbradech a ve Staré Boleslavi. K třem malým plavebním nehodám došlo na Bažově kanálu, a to k jedné v Uherském Hradišti a dvěma ve Strážnici. K dvěma na přehradní nádrži Dalešice a po jedné na přehradních nádržích Žermanice a Těrlicko.

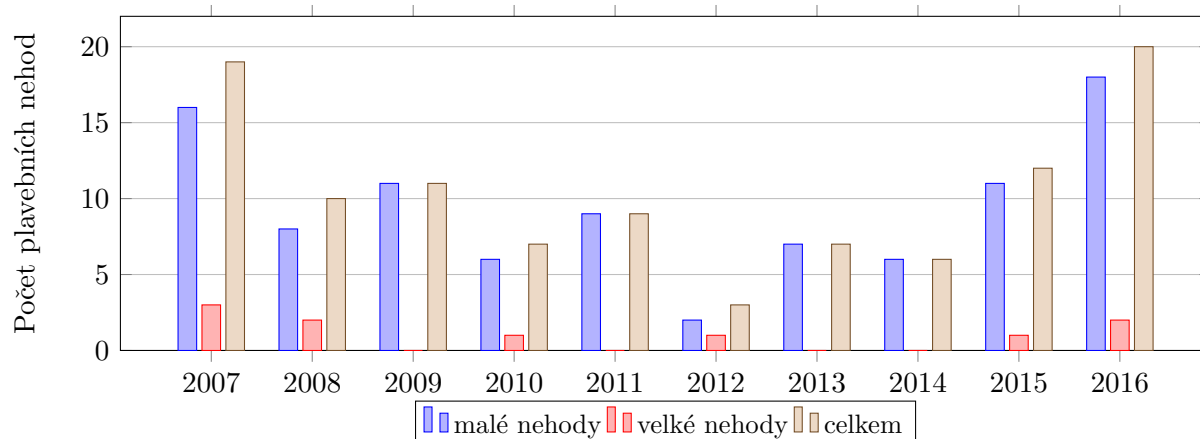
Fyzickou osobou bylo zaviněno 16 plavebních nehod porušením pravidel plavebního provozu. Ve třech případech vůdce plavidla nesprávně odhadl vzájemnou vzdálenost mezi plavidly při odplouvání ze svého stanoviště nebo před přistávaním, vytvořil tak nebezpečnou situaci a před dokončením lodního manévru kolidoval se stojícím plavidlem, na kterém způsobil materiální škodu. V jednom případě vůdce plavidla nesprávně vyhodnotil sílu a směr působení větru na plavbu plachetnice, což mělo za následek její převrácení a lehké zranění jedné osoby. Ve dvou případech bylo příčinou nehody škodlivé vlnobití způsobené malými plavidly s vlastním pohonem při plavbě v blízkosti jiných plavidel. Následkem těchto nehod byla pouze materiální škoda na stojících plavidlech. Nesprávné vyvázání malého plavidla, které nemohlo sledovat kolísání vodní hladiny, bylo příčinou potopení dvou malých plavidel s vlastním pohonem, ze kterých unikly do vodní cesty ropné látky. V jednom případě došlo ze stejné příčiny k částečnému zatopení malého plavidla s vlastním pohonem. V jednom případě došlo k potopení převozní lodě za plavby obsazené větším počtem cestujících a pro podezření z trestného činu obecného ohrožení vyšetřuje tuto velkou plavební nehodu policejní orgán. V 6 případech došlo ke kolizím plavidel za plavby, jejichž příčinou bylo porušení pravidel o potkávání nebo křížení směrů plavby. Z nich v jednom případě bezprostředně před potkáváním veslice s osobní lodí změnila veslice náhle svůj směr plavby a vplula do dráhy, kterou plula osobní loď. Příčinou nehody bylo porušení pravidel plavby o potkávání plavidel. Následkem této kolize byla

jenom materiální škoda. V jednom případě byla příčinou nehody nepozornost posádky veslice, která pro nezajištění rozhledu před svou přídí kolidovala se stojícím malým plavidlem s vlastním pohonem. Její následkem byla také jenom materiální škoda. V jednom případě plavidlo s vlastní pohonem zapůjčené v půjčovně malých plavidel nedalo přednost v plavbě paddelboardu, porušilo tak pravidlo plavebního provozu o křížení směrů plavby a následkem kolize došlo ke zranění osoby na paddelboardu. V jednom případě došlo ke zkrřížení směru plavby skifu malým plavidlem s vlastním pohonem, což mělo za následek lehké zranění osoby na skifu. V jednom případě dráhu, kterou plula osobní loď, zkrřížilo malé plavidlo s vlastním pohonem vlekoucí na laně kmen stromu a donutilo tak osobní loď náhle změnit rychlost i směr plavby. Přesto došlo ke kontaktu plavidel a odřeni laku na trupu malého plavidla. V jednom případě kolidoval vodní skútr s jiným malým plavidlem s vlastním pohonem. Příčinou nehody bylo porušení pravidla o křížení směru plavby plavidla plujícího vysokou rychlostí s jiným plavidlem. Následkem bylo smrtelné zranění osoby na malém plavidle s vlastním pohonem. Plavební nehodu vyšetřuje pro podezření z trestného činu policejní orgán.

Ke čtyřem plavebním nehodám došlo bez zavinění fyzické osoby. Jednalo se o tři nehody, kdy malé plavidlo s vlastním pohonem kolidovalo s nepozorovatelnou plovoucí překážkou pod vodní hladinou. Následkem těchto nehod byla jenom materiální škoda na propelerech plavidel. V jednom případě došlo k výbuchu na malém plavidle s vlastním pohonem a následnému požáru, který se rozšířil na celé plavidlo. Příčinu výbuchu stanovil vyšetřovatel Hasičského záchranného sboru, která spočívala v zapálení tlakového plynu unikajícího z příručních tlakových nádob mazacích prostředků jiskrou ze spínací skříňky startéru. Následkem požáru bylo zničení celého plavidla a lehká zranění tří osob.

Plavební nehody						
Provozovatel	Malé		Velké		Celkem	
	2015	2016	2015	2016	2015	2016
Jiná než malá plavidla	1	0	0	1	1	1
Malá plavidla	7	15	1	1	8	16
Kolize malého plavidla s jiným než malým plavidlem	3	3	0	0	3	3
<b>Celkem</b>	<b>11</b>	<b>18</b>	<b>1</b>	<b>2</b>	<b>12</b>	<b>20</b>

Vývoj plavební nehodovosti 2007 - 2016



## 6. Dozor na plavidla

### 6.1. Plavidla jiná než malá plavidla

V roce 2016 vykonávaly odborné komise k ověřování technické způsobilosti plavidel svoji činnost standardním způsobem. Bez větších problémů probíhala součinnost Státní plavební správy s právnickou osobou pověřenou podle § 10 odst. 4 zákona č. 114/1995 Sb., o vnitrozemské plavbě, prováděním technických prohlídek plavidel jiných než malých. Tuto agendu uspokojivě ovlivňuje fakt, že se jedná o spolupráci s odborníky, kteří tuto činnost provádějí dlouhodobě. Až na výjimky nedochází k případům, kdy žadatelé o schválení technické způsobilosti nebo ověření technické způsobilosti chybně před podáním žádosti plavebnímu úřadu o uvedený úkon nechají s předstihem provést technickou prohlídku nebo pravidelnou technickou prohlídku plavidla pověřenou osobou, což je v rozporu s platnými pravidly. Žádosti o schválení technické způsobilosti nebo ověření technické způsobilosti plavidel, ke kterým jsou dodány veškeré potřebné podklady, jsou vyřizovány v zákonem stanovených lhůtách, obvykle do několika dnů. Včasnému vyřízení některých žádostí o schválení technické způsobilosti nebo ověření technické způsobilosti brání to, že jsou žadatelé podáváni před vlastní prohlídkou v době, kdy ještě není stanoven přesný termín prohlídky a zpracování inspekční zprávy od pověřené osoby.

Stav lodního parku se oproti minulým letům výrazně nezměnil. Stavba nových plavidel obchodní plavby je dlouhodobě téměř nulová. Výjimku tvoří například stavba nového převozního prámu v loděnici v Lovosicích - Lhotce nad Labem, který bude sloužit jako náhrada za původní kyvadlový přívoz v Dolním Žlebu. Současný lodní park je pouze udržován v provozuschopném stavu nebo je z ekonomických důvodů odstaven jejich provozovatelem z aktivního plavebního provozu, Po vyřazení plavidel z provozu dochází běžně k likvidaci plavidel sešrotováním. Jen ojediněle dochází k rozsáhlejším opravám nebo modernizacím.

Za zmínku stojí opravárenská činnost v loděnici Děčín-Křešice, kde byly prováděny rekonstrukce obšívky plavidel a další rozsáhlé opravy především osobních lodí, včetně zadokolesových osobních lodí Tyrš a Šumava. Proběhla zde také přestavba osobní lodi dovezené ze zahraničí na speciální loď – minipivovar. Toto plavidlo prochází v současné době technickou inspekci odbornou komisí před vydáním lodního osvědčení.

Také stav lodního parku v moravském regionu lze hodnotit jako dlouhodobě setrvalý. Celkovou statistiku v této kategorii vylepšuje skutečnost, že byla nově zaevidována jedna osobní loď, jedna převozní loď, dále jedna speciální loď – plovoucí galerie a také tři plovoucí zařízení. Za zmínku stojí zejména osobní motorová loď Noe. Jedná se o zastřešené výletní plavidlo pro 50 osob provozované na Baťově kanále.



Odborná komise lhůty pro podání žádosti o další technickou prohlídku nezkracuje. V návaznosti na novelizace zákona o plavbě a jeho prováděcí vyhlášky č. 223 byly lhůty na návrh organizace Československý Lloyd dle inspekční zprávy schváleny odbornými komisemi v předepsaném rozsahu.

Posuzování technické způsobilosti plovoucích zařízení probíhalo na základě podaných žádostí stejně jako u ostatních druhů plavidel. Státní plavební správa prováděla technické prohlídky u plovoucích zařízení spadajících do její kompetence. Posuzování technické způsobilosti plovoucích zařízení, které svými parametry spadají do působnosti pověřené osoby, provádí odborná komise s tím, že fyzická prohlídka probíhá většinou bez účasti zaměstnance plavebního úřadu.

V hodnoceném období byla uskutečněna řada mimořádných kontrolních akcí útvaru dokladů plavidel společně s oddělením dozoru, a to zejména v návaznosti na vydání povolení k umístění plavidla na vodní cestě (zejména v působnosti pobočky Děčín). Další oblastí, na kterou byly zaměřeny společné kontrolní akce, byl technický stav plavidel a plovoucích zařízení v rekreační plavbě.

Spolupráce s oddělením plavebního dozoru se také promítala do výpomoci se zabezpečováním nepřetržitého dvanáctihodinového provozu střediska říčních informačních služeb a kontrolami plavebního provozu v rekreační sezóně.

Nebyly povoleny žádné technické výjimky, počet vydaných prozatímních osvědčení není velký. Prozatímní osvědčení nebo povolení k umístění na vodní cestě byla v roce 2016 vystavována, stejně jako i v předchozích letech. Stalo se tak u řady plavidel, jejichž posuzování technické způsobilosti se muselo posunout z důvodu provedení prohlídky na suchu a v důsledku nedostatečné kapacity lodních výtahů. V některých případech bylo možné prodloužit lodní osvědčení na nezbytně nutnou dobu ze zákona, a to v délce až šest měsíců.

Dalším případem, kdy vlastník nebo provozovatel plavidla podal žádost o prozatímní osvědčení nebo povolení k umístění na vodní cestě, jsou plavidla nezpůsobilá z důvodu nadměrného opotřebení obšívky dna. Žadatel plánuje provést opravu obšívky z dotačních prostředků programu oprav lodí v nejbližším možném období.

Z důvodu špatné situace v oblasti nákladní přepravy na vnitrozemských vodních cestách je u řady plavidel oddalována vlastníkem (provozovatelem) pravidelná technická prohlídka a je jim po ověření technického stavu vystavováno pouze povolení k umístění na vodní cestě.

Vzhledem k pokračujícím mírným klimatickým podmínkám v zimním období byly prováděny kontroly šterkoven za účelem dozorování provádění pravidelné zimní údržby a oprav plovoucích strojů a zařízení.

Povolení zvláštní přepravy dle ustanovení § 29g zákona o plavbě byla vystavována například pro velké osobní lodě, které bylo třeba v regulovaném úseku Labe vléci a které pro to nejsou běžně technicky způsobilé, ale většinou pro plavidla užívaná při jednorázových akcích, jako například prámy pro odpalování a ukázkový vorový pramen při mezinárodní přehlídce ohňostrojů na Brněnské přehradě.

Ve sledovaném území a období jsme nezaznamenali žádné nové poznatky z technické stránky provozování plavidel.

V tomto období bylo vyrobeno pouze 1 plovoucí těleso (kasko) pro zákazníka Město Děčín v loděnici v Lovosicích - Lhotce nad Labem. Jednalo se o výše zmíněný převozní prám, jehož dokončení bylo realizováno v místě umístění kyvadlového přívozu v Dolním Žlebu. Lodní těleso starého převozního prámu bylo přepraveno do přístavu Děčín-Loubí, kde bylo provedeno jeho sešrotování.

S ohledem na skutečnost, že opět nebyla do provozu uvedena žádná novostavba říčního plavidla, nebylo provedeno žádné kompletní cejchování plavidla. Agenda cejchování představovala především opakované prohlídky, případně opravy cejchovních znaků u dříve ocejchovaných plavidel po uplynutí platnosti cejchovních průkazů. Přecejchování plavidla se provádí v případě, že cejchování plavidla po provedeném přeměření neodpovídá skutečnosti.



Státní plavební správa je pověřena vykonávat technické prohlídky plovoucích zařízení, jako v případě plovoucí kavárny/učebny umístěné v přístavu Petrov na Baťově kanále.

Zvláštní povolení se týkala převážně jednorázových akcí, jako v případě již tradiční mezinárodní přehlídky ohňostrojů na Brněnské přehradě. V souvislosti s touto akcí bylo vydáno povolení pro zvláštní přepravu pro ovladatelné plovoucí těleso – vor. Jedná se o 60 m dlouhý vorový pramen určený široké veřejnosti k seznámení se s historickým řemeslem, voroplavbou.

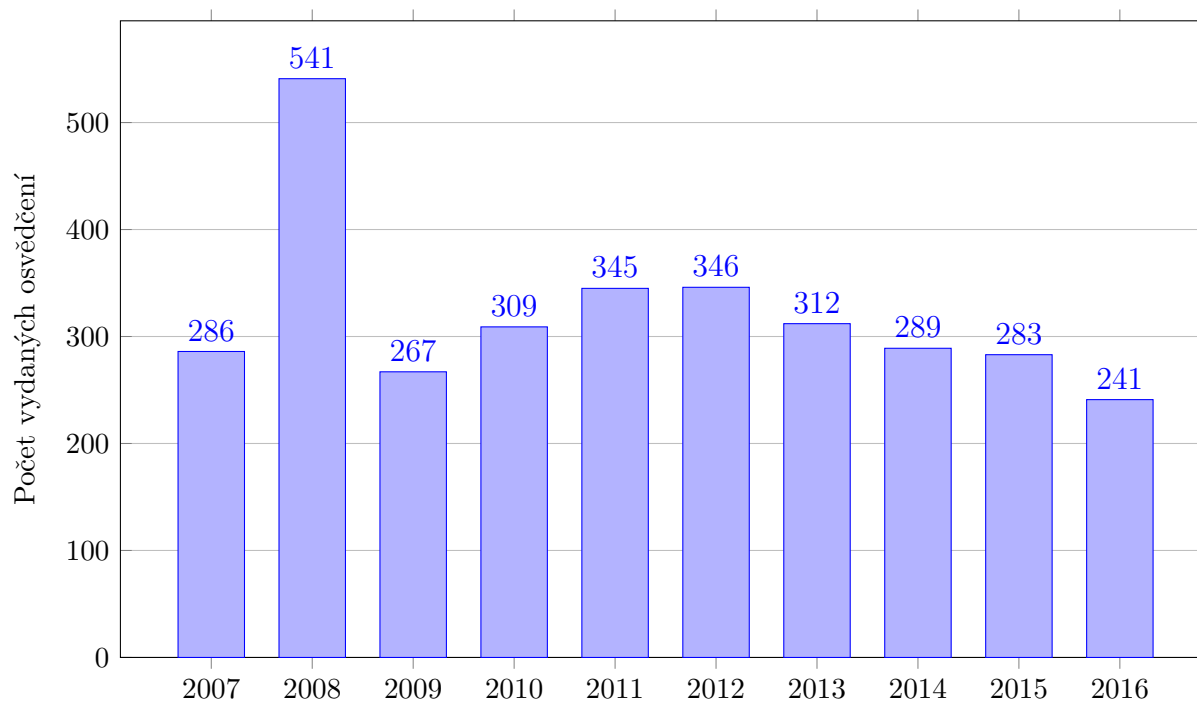




Vydaná osvědčení o vlastnictví plavidla	
Osvědčení o příslušnosti k plavbě na Rýně	1
Osvědčení o vlastnictví plavidla	0

Technický dozor na jiná než malá plavidla				
Vydání nebo prodloužení platnosti dokladu	Technické prohlídky, cejchování	Nově zapsaná plavidla	Změny a prodloužení platnosti – nový doklad	Změny a prodloužení platnosti zapsané do dokladu
Lodní osvědčení plavidla vnitrozemské plavby	175	34	42	196
Osvědčení plovoucího zařízení		55	27	
Povolení, zvláštní povolení		38	X	
Cejchovní průkaz	10	1	9	0
<b>Celkem</b>	<b>185</b>	<b>163</b>	<b>78</b>	<b>196</b>

Vydané lodní doklady na jiná než malá plavidla 2007 - 2016



## 6.2. Malá plavidla

Počet podaných žádostí v oblasti malých plavidel dlouhodobě roste a také v roce 2016 byl vyšší než v předchozích letech. K hlavním činnostem útvaru dokladů plavidel patřilo zejména zajišťování technických prohlídek malých plavidel již evidovaných v rejstříku malých plavidel, nový zápis plavidel do rejstříku malých plavidel (nových a použitých dovezených ze zahraničí), vyřizování žádostí o zápis změny v rejstříku malých plavidel (např. změna vlastníka, změna motoru apod.), výpisy a výmazy z rejstříku malých plavidel, schvalování technických dokumentací pro vlastní stavbu plavidel. V několika případech proběhl prodej starších malých plavidel, která byla ještě ve staré evidenci (se starým označením). Při změně vlastníka byla tato plavidla zapsána do nové evidence v rejstříku malých plavidel s přidělením nového evidenčního čísla.

Žádosti se daří vyřizovat v termínech a lhůtách v souladu se správním řádem. Pokud to bylo proveditelné, byly vyřizovány v průběhu několika dnů, zcela výjimečně do dvou až tří týdnů od podání. Výjimkou byly žádosti o technickou prohlídku, které bylo možné vyřídit až s odstupem i několika měsíců po podání žádosti, jelikož plavidlo nebylo možné přepravit k prohlídce do sídla úřadu a bylo nutné čekat na provedení vlastní prohlídky v plánovaném termínu při výjezdu do lokality výskytu plavidla.

Činnost oddělení plavebních dokladů útvaru dokladů plavidel, byla v roce 2016 také významně ovlivněna vydáním vyhlášky č. 334/2015 Sb., o vedení rejstříku malých plavidel a technické způsobilosti malých plavidel, převozních lodí a plovoucích zařízení k provozu na vodních cestách. Při vykonávání technických prohlídek již provozovaných malých plavidel byly povolovány odchylky od některých požadavků stanovených v této vyhlášce. Jednalo se o případy, kdy plavidlo v provozu není plně v souladu s ustanoveními přílohy č. 2 vyhlášky č. 334/2015 Sb. a uvedení do souladu by bylo technicky neúměrně náročné nebo neproveditelné. Stávající technické řešení bylo možné uznat za rovnocenné, jestliže neohrožuje zdraví a bezpečnost osob, majetek a životní prostředí. O uplatněných odchylkách se provedl záznam do lodního osvědčení a rejstříku malých plavidel.

Stejně jako v předchozích obdobích byly prováděny technické prohlídky malých plavidel v místě poboček, mimo pobočky podle zveřejněného plánu i v rámci operativně naplánovaných pracovních cest. Žadatelé stále více využívají možnosti objednat technickou prohlídku malého plavidla prohlídku co nejbližší místu bydliště. Dlouhodobě se tak zvětšuje počet míst, kde se malá plavidla soustřeďují za účelem provedení technických prohlídek.

Na případech, kdy bylo plavidlo shledáno nezpůsobilým, mají největší podíl ty, kdy je plavidlo v celkově špatném až dezolátním technickém stavu. V rámci technických prohlídek byly v několika případech zjištěny svévolné úpravy konstrukce plavidel, a to jak u novostaveb, tak i u plavidel v provozu. Zjištěné nedostatky byly řešeny formou správního řízení. Dalším častým nedostatkem je, že plavidla nejsou k prohlídce přistavena s kompletní povinnou výstrojí.

Komunikace s majiteli a provozovateli plavidel probíhala bez vážnějších komplikací. Jen výjimečně se stává, že provozovatel malého plavidla odřekne dohodnutou prohlídku nebo se řádně neomluví a nedohodne si náhradní termín. Přibývá případů, kdy se žadatelé o schválení technické způsobilosti malého plavidla nebo o pravidelnou technickou prohlídku pokouší zneužívat ochoty zaměstnanců Státní plavební správy a pro snadno přepravitelné plavidlo žádají prohlídku v místě bydliště, což je z hlediska efektivity vy-

naložených prostředků úřadu nepřijatelné. Nikdy nebyl zaznamenán případ nespokojenosti žadatele s dobou vyřízení jeho podání. Naopak, nejméně jeden zástupce veřejnosti kladně hodnotil vstřícnost pracovníků úřadu ve chvílích potřeby bezodkladného vyřízení žádosti před odjezdem na dovolenou.

Technický stav malých plavidel jako celku se dlouhodobě výrazně nemění.

Počet vydaných prozatímních osvědčení je obdobný jako v předešlých letech, jedná se zejména o plavbu malých plavidel v rámci výstav a předvádění.

Během roku proběhlo také několik zkušebních plaveb u malých plavidel, která jsou provozována v půjčovně malých plavidel, a která mohou vést osoby bez průkazu způsobilosti. Všechna tato malá plavidla při zkušební plavbě vyhověla a bylo jim vystaveno nové loďní osvědčení s úředním záznamem o způsobilosti plavidla pro provozování v tomto druhu půjčovny.

Je nutné zmínit, že na základě podaných žádostí byla ve sledovaném období schválena technická způsobilost na základě nové vyhlášky tří obojživelných vozidel typu GAZ 46 a deseti typu KDF 166 na vodních cestách České republiky. Technická způsobilost těchto plavidel, na která je dle vyhlášky pohlíženo jako historicky cenné plavidlo, byla schválena na základě technické prohlídky na souši a zkušební plavby.

Z nově zapsaných malých plavidel rovněž stojí za zmínku dvě nová záchranná plavidla typu Airboat ASAR, určená pro extrémní situace při povodních, silném znečištění vodního toku plovoucími předměty, v zatopených částech měst, rozlehlých bahnitých plochách, apod. V takových oblastech, které jsou pro jinou techniku nedostupné, je to umožněno umístěním pohonné jednotky s tlačnou vrtulí a kormidelních listů nad vodní hladinou. Jde o historicky první zápis tohoto druhu plavidla do rejstříku.



Jiným pozoruhodným nově registrovaným malým plavidlem je historicky cenné plavidlo holandského typu Vlet z roku 1897, které se používá k výletním plavbám na Baťově

kanále v úseku mezi novým přístavem Petrov a Strážnicí. Původně toto plavidlo sloužilo jako člun zahrádkářů a pěstitelů ovoce a zeleniny k dopravě výpěstků po holandských kanálech na trhy na vodě.



V této agendě bylo vydáno také jedno rozhodnutí o povolení zvláštní přepravy dle ustanovení § 29g pro malé plavidlo, které neodpovídalo požadavkům na technickou způsobilost podle zákona o plavbě. Toto rozhodnutí bylo vydáno pro záchranářské vznášedlo na dvou úsecích Labe u Děčína. Vznášedlo bude také mimo rozhodnutím povoleného provádění výcviku posádek užíváno určenou jednotkou sboru dobrovolných hasičů při plnění úkolů v souvislosti s povodněmi, kdy mají zajistit dostupnost obcí (Dolní Žleb, Hřensko a jiné) pro složky IZS s ohledem na zaplavení silničních komunikací.

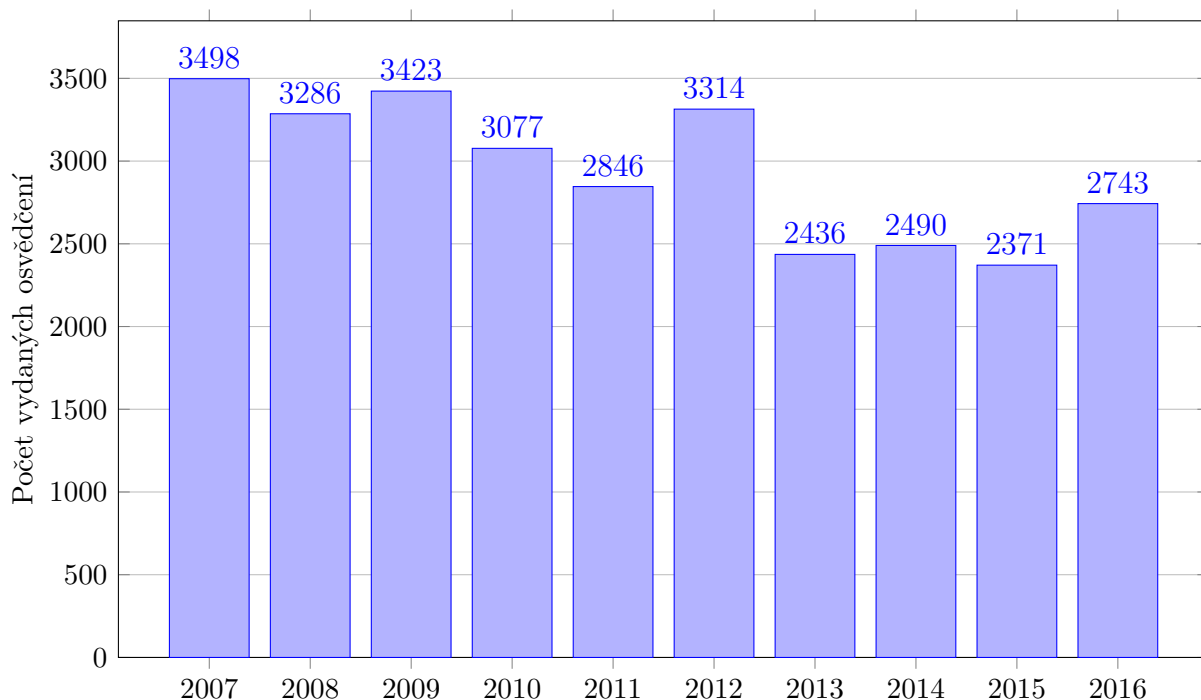
V oblasti schvalování technických dokumentací bylo s ohledem na platnost vyhlášky č. 334/2015 Sb. nutné zpřísnit požadavky na technickou úroveň předkládaných projektů. Platnost citované vyhlášky se projevila na značně sníženém počtu schválených dokumentací.

Počty schválených dokumentací jednotlivých typů plavidel, tj. malých plavidel s vlastním pohonem, bez pohonu a plachetnic, byly v roce 2016 přibližně vyrovnané, mírně převažují plavidla s vlastním strojním pohonem. Předložená technická dokumentace v několika případech nebyla schválena vůbec, případně byla schválena až po odstranění nedostatků podání. Hlavním důvodem neschválení dokumentací byl nevhodný konstrukční návrh nebo skutečnost, že konstrukce nebyla odpovídajícím způsobem vyjádřena pomocí výkresů a technického popisu. Nedobrá je situace i v oblasti technických výpočtů. Pokud už autoři nějaké výpočty předkládají, obvykle jde o výstupy z nejrůznějších počítačových programů, kam byly zadány údaje bez znalosti, co a jak program počítá. Obdobně jsou používány různé vzorce nalezené ve více či méně odborné literatuře.

Technický dozor na malá plavidla				
Vydání nebo prodloužení platnosti dokladu	Technické prohlídky	Nově zapsaná plavidla	Změny a prodloužení platnosti – nový doklad	Změny a prodloužení platnosti zapsané do dokladu
Lodní osvědčení plavidla malého plavidla	2735	122	345	430
Mezinárodní osvědčení rekreačního plavidla		1005	1271	980
<b>Celkem</b>	2735	1127	1616	1410

Schvalování dokumentací plavidel	
Počet vydaných Průkazů způsobilosti typu	2
Počet vydaných Osvědčení o schválení technické dokumentace	28

Vydaná lodní osvědčení na malá plavidla 2007 - 2016



### 6.3. Plavební rejstřík a rejstřík malých plavidel

V porovnání s předchozími obdobími bylo zapsáno více malých plavidel a plovoucích zařízení. Nově zapsaných lodí bylo minimum. Došlo k opětovnému výraznému nárůstu počtu zápisů malých plavidel ve srovnání s plavidly jinými. Malých plavidel s vlastním strojním pohonem je zapisováno několikanásobně více, než jiných druhů.

Nově zapsaná malá plavidla jsou vyrobená převážně v zahraničí, menší zastoupení mají plavidla českých profesionálních výrobců i stavby svépomocí. Největší podíl u přihlašovaných nových malých plavidel tvoří nafukovací motorové čluny čínské, ukrajinské nebo lotyšské výroby. V ojedinělých případech byly zjištěny nedostatky u gumových člunů vyrobených na Ukrajině, kdy štítky na plavidle neobsahovaly předepsané údaje, a nebylo doloženo prohlášení o shodě CE k plavidlu. Jinak nebyly s prodejci plavidel zaznamenány žádné potíže a případná spolupráce probíhá bezkonfliktně. Jako příklad je možné uvést uskutečnění dvou termínů plánovaných technických prohlídek v sídle jednoho z největších prodejců plavidel v moravském regionu, firmy AVAR Yacht, s. r. o., Veverská Bítýška. Další část tvoří laminátová nebo hliníková plavidla vyrobená většinou v Polsku, USA, Kanadě nebo ČR a vlastní stavby dle schválené technické dokumentace. Novela zákona č. 114/1995 Sb., o vnitrozemské plavbě, umožnila v roce 2016 provoz vodních skútrů na vodních cestách České republiky za stejných podmínek, které platí pro ostatní plavidla se strojním pohonem. V důsledku toho došlo oproti předchozím rokům k nárůstu nových zápisů vodních skútrů do plavebního rejstříku.

Značný zájem přetrvává také u individuálních dovozů použitých malých plavidel ze zahraničí. Individuálně dovezené použité motorové čluny a plachetnice byly zejména z Holandska, Německa, Švýcarska, Itálie a Polska. Technický stav použitých plavidel byl dobrý, a tak všechny žádosti byly schváleny. V menším rozsahu byly realizovány dovozy také z USA. Zde pro zájemce o dovoz motorového plavidla z USA bylo nutné splnění shody s technickými požadavky stanovenými v nařízení vlády č. 96/2016 Sb., o rekreačních plavidlech a vodních skútrech, a zákona č. 22/1997 Sb., o technických požadavcích na výrobky. V rámci uvádění starších plavidel a plavidel dovezených ze zahraničí do provozu byla do rejstříku malých plavidel zapsána plavidla také na základě dokladu o provozu nebo výmazu z evidence státu Evropské unie.

Lze konstatovat, že vlastníci plavidel v absolutní většině předávají k zápisu nově zakoupeného plavidla potřebné doklady v souladu s legislativními požadavky.

V oblasti změny vlastnických vztahů k plavidlu a následném zápisu v rejstříku probíhaly úkony dle požadavků vlastníků plavidel. Nadále probíhá poskytování informací o vlastnictví a provozování plavidel orgánům státní správy dle žádostí o součinnost. Protože s novelou zákona č. 114/1995 Sb., o vnitrozemské plavbě, platnou od 01. 01. 2015 již není rejstřík malých plavidel veřejným seznamem, poskytla Státní plavební správa informace z tohoto rejstříku žadatelům pouze v případech prokázání oprávněného zájmu. V souvislosti se změnou zákona bylo v několika případech u požadavku zaevidovat zástavní práva či jiné právní vady k malým plavidlům vedeným v rejstříku malých plavidel sděleno žadateli, že již nelze tento zápis právní vady u takového plavidla provést. To neplatí v případě jiných než malých plavidel vedených v plavebním rejstříku, který zůstal veřejným seznamem.

Výmaz plavidel z plavebního rejstříku probíhal ve většině případů z důvodu likvidace. Výmaz plavidel z rejstříku malých plavidel probíhal z důvodu likvidace a prodeje do zahraničí.

Plavidla zapsaná a vymazaná v plavebním rejstříku v roce 2016		
	Zapsaná	Vymazaná
Praha	40	13
Děčín	24	5
Přerov	6	10
<b>Celkem</b>	<b>70</b>	<b>28</b>

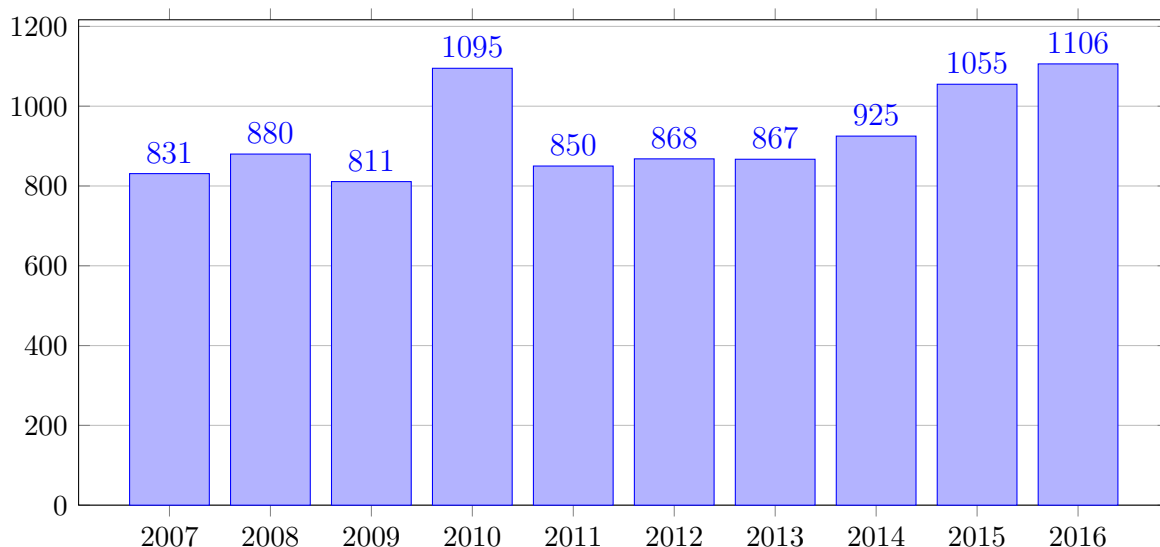
Plavidla zapsaná a vymazaná v plavebním rejstříku malých plavidel v roce 2016		
	Zapsaná	Vymazaná
Praha	697	126
Děčín	98	8
Přerov	189	56
<b>Celkem</b>	<b>984</b>	<b>190</b>

Plavidla evidovaná v plavebním rejstříku k 31. 12. 2016				
Typ plavidla	Počet <sup>1</sup>	Výkon [kW]	Nosnost [t]	Obsaditelnost [os]
Osobní lodě	87	12211	X	11828
Motorové nákladní lodě	51	23080	54137	X
Remorkéry	85	24937	371	X
Vlečné čluny <sup>2</sup>	4	X	700	X
Tlačné čluny	131	X	59046	X
Převozní lodě	72	1003	324	2067
Speciální lodě	21	2192	1821	480
Plovoucí stroje	87	811	874	X
Plovoucí zařízení	568	X	9209	1689
<b>Celkem</b>	<b>1106</b>	<b>64226</b>	<b>93482</b>	<b>16064</b>

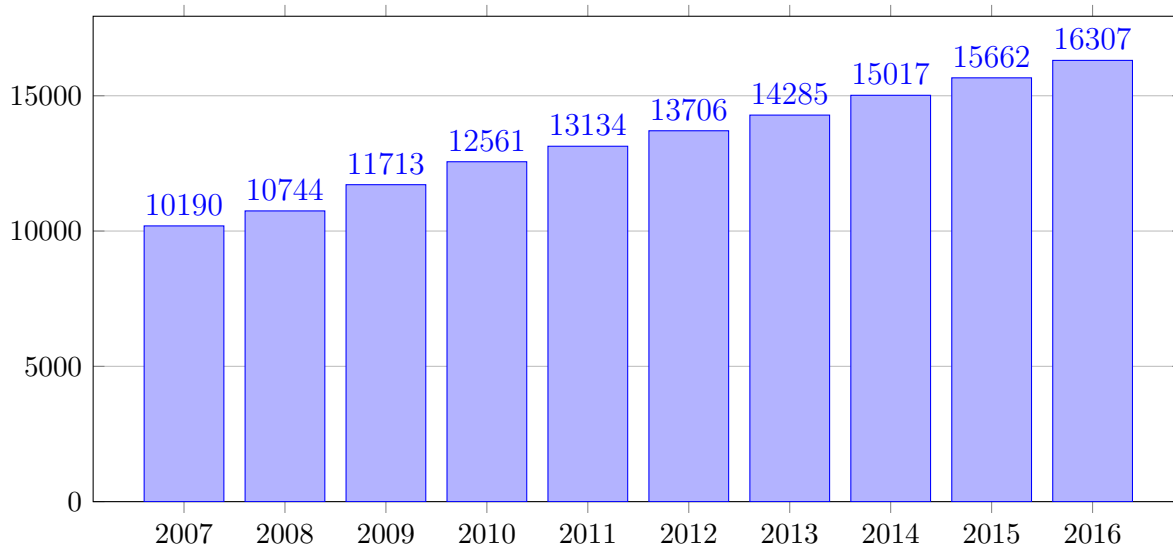
<sup>1</sup>Plavidla s platným i neplatným lodním osvědčením. Změna oproti dřívějším výročním zprávám. Tabulka tak zahrnuje i plavidla plující se zvláštním povolením nebo vybavená osvědčením vydaným v jiném státě EU.

<sup>2</sup>Včetně vlečno-tlačných člunů.

**Plavidla jiná než malá zapsaná v plavebním rejstříku za posledních 10 let**



**Plavidla malá zapsaná v rejstříku malých plavidel a plavebním rejstříku za posledních 10 let**



<b>Malá plavidla evidovaná v plavebním rejstříku k 31. 12. 2016</b>	
<b>Typ plavidla</b>	<b>Počet</b>
<b>S vlastním strojním pohonem</b>	12798
<b>Plachetnice</b>	2939
<b>Bez vlastního strojního pohonu</b>	570
<b>Celkem</b>	16307



## 7. Zkoušky způsobilosti členů posádek plavidel

### 7.1. Zkoušky způsobilosti členů posádek plavidel jiných než malých

Zkoušky způsobilosti probíhaly v předem stanovených termínech. Kromě zkoušek organizovaných v místě sídla pobočky proběhlo též ověřování praktických dovedností kapitánů C, kteří doložili nejméně 12 měsíců praxe. Tyto praktické zkoušky byly provedeny na základě novely zákona č. 114/1995 Sb., o vnitrozemské plavbě, a vyhlášky č. 42/2015 Sb., o způsobilosti osob k vedení a obsluze plavidla. Trvá zájem plavecké veřejnosti o získání způsobilosti kapitán B. Úroveň znalostí žadatelů nadále vykazovala určité nedostatky. Pokračovalo vydávání úsekového osvědčení pro německý úsek Labe pro držitele průkazů způsobilosti kapitán B. Zvýšený zájem byl o vydání osvědčení pro přepravu cestujících pro členy posádek plavidel převážejících cestující. Dále bylo vydáno velké množství rozhodnutí o zdravotní způsobilosti držitelům kapitánských patentů po dosažení daného věku. Zájem o zkoušku způsobilosti lodník mírně klesl. Ukázalo se, že změna legislativy způsobila potíže vůdcům plavidel, kteří byli dříve zařazeni jako převozníci III. třídy. Zejména délka předepsané praxe pro získání nové způsobilosti kapitána C pro oprávnění k vedení plavidla s obsaditelností více než 12 osob je značnou komplikací například při zajištění lodní dopravy v Punkevních jeskyních, kde jsou zaměstnávání sezónní pracovníci, především z řad studentů.

O zkoušky způsobilosti k vedení plavidla pomocí radaru byl, podobně jako v loňském roce, zaznamenán nižší zájem. To bylo způsobeno především změnami legislativy v roce 2015, neboť vyhláškou 42/2015 Sb. byla předepsána povinnost žadatele prokázat nejméně 12 měsíců praxe na plavidle, k jehož vedení má žadatel oprávnění.

Také v tomto roce probíhaly zkoušky způsobilosti o vydání osvědčení pro provozování vodní dopravy pro cizí potřeby se zkouškami způsobilosti členů posádek jiných než malých. Zájem o tuto zkoušku na pobočce Přerov se zvýšil. Z tohoto důvodu byly na této pobočce navýšeny termíny zkoušek.

Zvýšený zájem byl o zkoušky pro získání osvědčení ADN na přepravu nebezpečného nákladu na pobočce v Praze. Zároveň byl zaznamenán velmi vysoký zájem o obnovu stávajících osvědčení ADN, v posledním roce jejich pětileté platnosti. Pobočka Děčín vydává osvědčení ADN a bezpečnostních poradců a s tím spojené zkoušky neorganizuje. Na pobočce je však možné podat žádost se všemi náležitostmi ke zkoušce či obnově osvědčení ADN. S tím je spojená zvýšená činnost související s ověřováním požadovaných dokumentů, z čehož největší část tvoří praxe na plavidle typu „C“, případně „G“, dokládána k získání osvědčení ADN-C, případně ADN-G. Žadatelé jsou po splnění podmínek zařazeni do požadovaných termínů a v rámci Informačního systému Státní plavební správy jsou jejich spisy elektronicky předány k dalšímu vyřízení na pobočku Praha. V roce 2016 získala oprávnění k činnosti související se zajišťováním školení žadatelů bezpečnostního poradce a osob podílejících se na přepravě nebezpečných věcí v souladu s ADN firma DGSA Bohemia, s. r. o., která avizovala zahájení své činnosti přímo v Děčíně. Proto byly neprodleně učiněny organizační přípravy ze strany oddělení dokladů útvaru dokladů osob děčínské i pražské pobočky, tak, aby bylo možno organizovat zkoušky

i v Děčíně, nicméně v roce 2016 firma DGSA Bohemia, s. r. o., nepožádala o žádné termíny zkoušek.

Zkoušky pro získání osvědčení Bezpečnostního poradce pro přepravu nebezpečného nákladu nevyužil žádný žadatel. Menší zájem byl také o zkoušky inspektora určeného technického zařízení na plavidle, kdy bylo vydáno pouze jedno osvědčení, a to pro elektrická silnoproudá zařízení.

Došlo k mírnému nárůstu nově vydaných plaveckých služebních knížek. Velkou část z celkově vydaných knížek tvořily plavecké služební knížky vydané v rámci výměny dokladů na základě novely č. 187/2014 Sb. k zákonu č. 114/1995 Sb. Velký objem činnosti v průběhu celého roku si vyžádalo pravidelné ověřování praxí předkládaných ke kontrolnímu záznamu, zapisování nově získaných způsobilostí lodníka, lodního strojníka a kormidelníka. Zároveň s tím byly do dokladů prováděny aktualizace platnosti lékařských posudků o zdravotní způsobilosti a aktualizace zápisů změn osobních údajů. Zahraniční úřadovny i nadále aktuálně informovaly Státní plavební správu o provedených zápisech rýnských způsobilostí do českých plaveckých služebních knížek. Nebyl řešen žádný případ falšování české plavecké služební knížky, ani se neobjevila žádná informace o zásadních problémech spojených s jejich užíváním v České republice či v zahraničí.

Dnem 31. prosince 2016 skončila první fáze výměny dokladů prováděná na základě novely zákona č. 114/1995 Sb. a vyhlášky č. 42/2015 Sb. Dosavadní výměna průkazů způsobilosti probíhala plynule, o výměnu si většinou držitelé žádali bez ohledu na pozdější možnou lhůtu výměny. O tyto výměny byl v průběhu roku značný zájem, vzhledem k ukončení povinných výměn průkazů vydaných do 30. 04. 2004.

V rámci součinnosti byla pobočka Děčín v několika případech oslovena Finančním úřadem Děčín k podání informace o plaveckých služebních knížkách konkrétních držitelů, a to v souvislosti s kauzou dvojího zdanění plavců zaměstnávaných v Nizozemí.

Na základě Dohody o vzájemném uznávání kvalifikace lodníků mezi Ministerstvem dopravy a Centrální komisí pro rýnskou plavbu byl také v tomto roce prováděn absolventům Střední školy lodní dopravy po doložení požadované praxe záznam dodatku ke způsobilosti lodník pro uznání této způsobilosti na Rýně.

Zkoušky způsobilosti vůdců plavidel a členů posádek plavidel								
Způsobilost	Počet zkušebních dnů	Počet žadatelů	Noví držitelé způsobilosti	Celkem vydáno průkazů v roce 2016	Z toho bez zkoušky (ne jako nový doklad)	Počet držitelů způsobilosti k 31. 12. 2016		
Lodník	16	83	8	911	564	5305		
Kapitán B	18	106	43	681	351	710		
Kapitán C		52	16		175	334		
Stroj mistr		16	14		76	156		
Převozník		4	4		0	10		
Kapitán I. třídy						594		
Kapitán II. třídy						263		
Kapitán III. třídy						282		
Kapitán IV. třídy						400		
Převozník I. třídy						232		
Převozník II. třídy						223		
Převozník III. třídy						327		
Stroj mistr I. třídy						35		
Stroj mistr II. třídy						312		
Způsobilost k vedení plavidla pomocí radaru		5	27		22	24	2	490
Ostatní způsobilosti <sup>1</sup>		X	X		X	328	787	6374

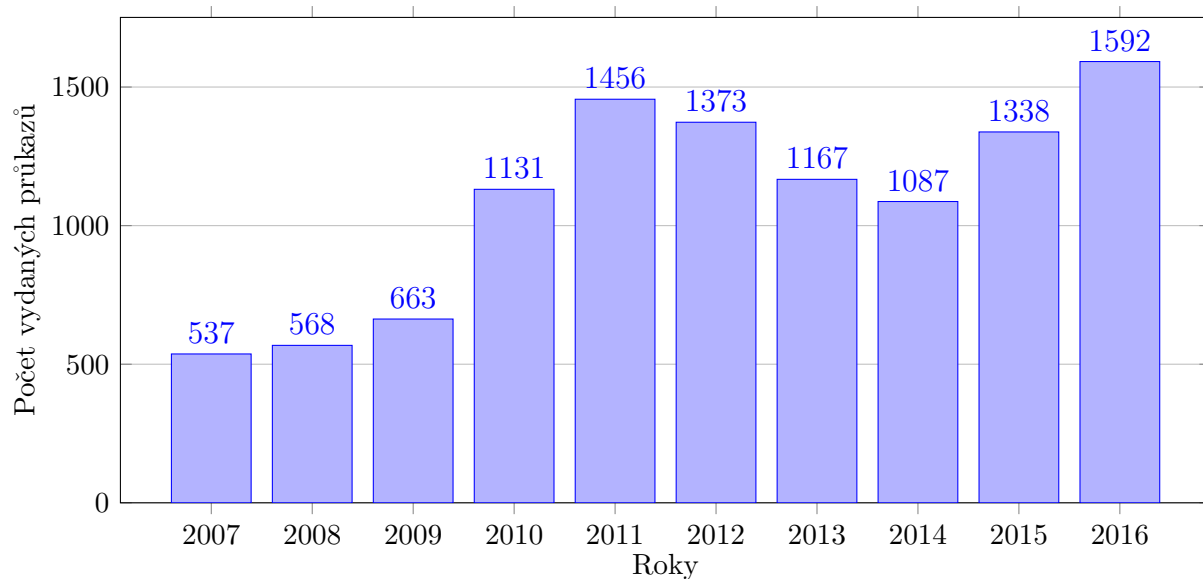
<sup>1</sup>Způsobilosti podle dříve platných předpisů vůdce služební plavidla, vůdce motorového člunu, vůdce nákladního člunu.

Vydané plavecké služební knížky		
Pracoviště	Počet	
	2016	k 31. 12. 2016
Pobočka Praha	106	1840
Pobočka Děčín	604	6536
Pobočka Přerov	201	3400
Celkem	911	11776

Zkoušky způsobilosti žadatelů o ostatní průkazy a osvědčení						
Způsobilost	Počet zkušebních dnů	Počet žadatelů	Noví držitelé způsobilosti	Celkem vydáno průkazů v roce 2016	Z toho bez zkoušky (ne jako nový doklad)	Počet držitelů způsobilostí k 31. 12. 2016
Inspektor určeného technického zařízení	4	1	1	1	0	52
Provozování vodní dopravy pro cizí potřeby	13	10	10	12	2	270
Přeprava nebezpečných věcí (ADNR)	9	106	71	240	169	1212
Bezpečnostní poradce pro přepravu nebezpečných věcí	1	0	0	0	0	22
<b>Celkem</b>	<b>X</b>	<b>117</b>	<b>82</b>	<b>253</b>	<b>171</b>	<b>1556</b>

Vlastníci průkazů inspektora určeného technického zařízení k 31. 12. 2016	
Zařízení	Počet
Tlaková (z toho parních kotlů)	18 (3)
Plynová	17
Elektrická silnoproudá	26
Zdvihací	8
<b>Celkem</b>	<b>69</b>

#### Vydané průkazy způsobilosti na jiná než malá plavidla 2007 - 2016



## 7.2. Zkoušky způsobilosti vůdců malých a rekreačních plavidel

V oblasti zkoušek způsobilosti vůdců malých plavidel byly v roce 2016 zorganizovány zkoušky v celkem 111 zkušebních dnech, z toho 93 v místě sídla pobočky, 18 mimo pobočku, konkrétně v Českých Budějovicích, Hradci Králové, Hlučíně a Brně.

V roce 2016 byl zaznamenán pokles zájmu o vnitrostátní průkazy VMP. Byl zaznamenán další mírný pokles zájmu o náhradní doklady pro oblast plavby 2.0 – 3.0., naopak zvýšený zájem byl o vydání průkazu způsobilosti vůdce malého a rekreačního plavidla, a to za několik posledních let. Zvýšený zájem o průkazy pro rekreační plavbu se projevil jak u vnitrozemské plavby (oblast I), tak u plavby příbřežní (oblast C).

Nadále pokračuje výměna průkazů způsobilosti na základě novely č. 187/2014 Sb. k zákonu č. 114/1995 Sb. Výměna průkazů způsobilosti probíhá plynule. V rámci hromadných podání je prováděna výměna dokladů pro příslušníky Hasičského záchranného sboru a Policie České republiky. O výměnu průkazů často žádá veřejnost dříve, bez ohledu na pozdější lhůtu výměny. Tuto skutečnost lze přičíst faktu, že držitelé mnohdy získají výměnou dosavadního průkazu vyšší kategorii či oblast plavby, než měli původně. Řada držitelů dokladů, jejichž termín podání na výměnu vypršel dnem 31. 12 2016, si však o vydání náhradního dokladu nepožádala.

V souvislosti s výměnou průkazů se vyskytly čtyři případy falešného průkazu vůdce rekreačního plavidla, které byly zaslány s žádostí o výměnu. Držitelé byli předvoláni k podání vysvětlení a případy byly poté ve spolupráci s ředitelstvím Státní plavební správy předány orgánům činným v trestním řízení.

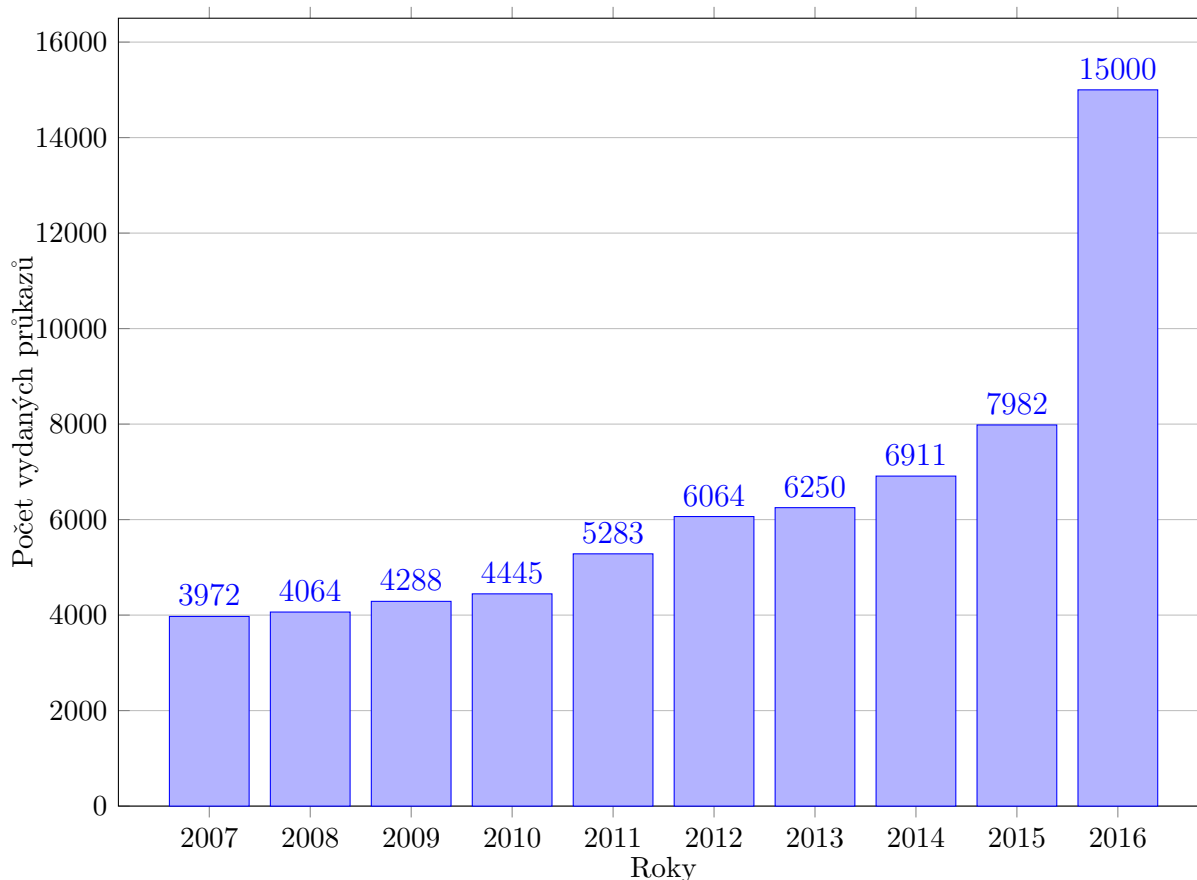
V roce 2016 byl zaznamenán zvýšený zájem o průkaz způsobilosti Vůdce malého plavidla ze strany držitelů průkazu velitele námořní jachty vydaného odborem drážní a vodní dopravy Ministerstva dopravy.

Zkoušky způsobilosti vůdců malých a rekreačních plavidel						
Způsobilost	Počet zkušebních dnů <sup>1</sup>	Počet žadatelů	Noví držitelé průkazu	Celkem vydáno průkazů v roce 2016	Z toho bez zkoušky (ne jako nový doklad)	Počet držitelů průkazu způsobilosti k 31.12.2016
Vůdce malého plavidla	111	4168	3359	9621	6026	81191
Vůdce rekreačního plavidla – způsobilost I <sup>2</sup>	X	4079	3350	8233	4664	38898
Vůdce rekreačního plavidla – způsobilost C	111	2943	2249	5379	2941	34957

<sup>1</sup>Počet dnů, kdy byly jednotlivé způsobilosti zkoušeny.

<sup>2</sup>Způsobilost je přiznána na základě získání způsobilosti vůdce malého plavidla.

## Vydané průkazy způsobilosti na malá a rekreační plavidla 2007 - 2016



### 7.3. Zkoušky způsobilosti k získání pověření nebo odborné způsobilosti k ověřování praktických dovedností při vedení malého plavidla

Na čtyřech termínech zkoušek způsobilosti pro kategorii M v Praze – Modřanech bylo vyzkoušeno 25 žadatelů v řádných a opravných termínech, z nichž bylo úspěšných 14 žadatelů. Na třech termínech zkoušek způsobilosti pro kategorii S v Marině Orlik na přehradní nádrži Orlik absolvovalo zkoušku způsobilosti pro kategorii S v řádných a opravných termínech 16 žadatelů, z nichž 13 bylo úspěšných. Na základě těchto zkoušek bylo fyzickým osobám, případně bez zkoušky na základě žádosti právnickým osobám, vydáno celkem 22 pověření k ověřování praktických dovedností při vedení malého plavidla pro kategorie pouze M, M a S nebo pouze S. Na základě úspěšného absolvování zkoušek způsobilosti bylo dále vydáno pět potvrzení o odborné způsobilosti k ověřování praktických dovedností při vedení malého plavidla pro kategorie pouze M, M a S nebo pouze S osobám, prostřednictvím kterých ověřují praktické dovednosti právnické osoby.

Lze konstatovat, že odborná úroveň žadatelů oproti loňsku mírně klesla a více žadatelů absolvovalo opravné zkoušky, avšak z úrovně požadavků není možné slevit vzhledem k náročnosti úkolů, které jsou zákonem na pověřené osoby kladeny.

**Zkoušky způsobilosti k získání pověření nebo odborné způsobilosti  
k ověřování praktických dovedností při vedení malého plavidla**

Způsobilost	Počet zkušebních dnů <sup>1</sup>	Počet žadatelů (přijatých žádostí)	Celkem vydáno průkazů v roce 2016	Počet držitelů průkazu způsobilosti k 31.12.2016
Pověření k ověřování	7	14*)	22	134
Odborná způsobilost k ověřování	7	7*)	5	50

\*) Na jednu žádost lze vydat pověření k ověřování i potvrzení o odborné způsobilosti k ověřování – prosté součty tedy nemusí souhlasit.

## 8. Výkon státní správy

### 8.1. Správní rozhodnutí

#### Oblast dozoru na vodní cesty

V oblasti dozoru na vodní cesty bylo v roce 2016 vydáno celkem 343 správních rozhodnutí ve smyslu zákona č. 500/2004 Sb., správní řád, a č. 114/1995 Sb., o vnitrozemské plavbě. Proti těmto rozhodnutím byla podána dvě odvolání.

Ve věci povolení provozování pozemní části přístavu bylo vydáno celkem 15 rozhodnutí s tím, že ve čtyřech řízeních bylo usnesením nepřiznáno správci vodní cesty postavení účastníka řízení. Správce vodní cesty se k těmto rozhodnutím odvolal a odvolací úřad mu toto postavení v rámci odvolacího řízení přiznal, jednalo se o přístavy Praha-Radotín, Praha-Smíchov, Praha-Libeň, Praha-Holešovice. Podmínky provozování pozemní části přístavu byly stanoveny pro veřejné přístavy Hluboká nad Vltavou, Praha-Radotín, Praha-Smíchov, Praha-Libeň, Praha-Holešovice, Mělník, Kolín, Lovosice, Ústí nad Labem-Vaňov, Ústí nad Labem-Krásné Březno, Děčín-Rozbělesy a Děčín-Loubí a Petrov. Veřejné přístavy Hluboká nad Vltavou, Praha-Smíchov, Praha-Libeň, Praha-Holešovice, Mělník, Lovosice, Ústí nad Labem-Krásné Březno (Centrální přístav) a Děčín-Rozbělesy a Petrov mají ochrannou funkci. Přístav Petrov se nachází v obci Petrov, na Baťově kanále, na levém břehu ř. km 6,008. Je určen především pro stání a obsluhu rekreačních plavidel. Dále byly povoleny přístavy Praha-Střed (nábřeží na Františku) a Praha-Jih (Rašínovo nábřeží) bez ochranné funkce. Proti vydaným rozhodnutím bylo podáno jedno odvolání.

Vydáno bylo 254 povolení, z toho 60 povolení k provozu přístaviště, 192 povolení k provozu vývaziště, dvě povolení k provozu překladiště, a žádné povolení k provozu kotviště ve věci žádosti podaných k datu 31. 6. 2015. Proti vydaným rozhodnutím nebyla podána žádná odvolání.

Ve věci povolení umístění nebo odstranění plavebního značení bylo vydáno 10 rozhodnutí o umístění plavebního značení. Proti rozhodnutím nebyla podána odvolání.

Ve věci vydání opatření obecné povahy, kterým se vymezí část vodní cesty pro plutí malých plavidel, při kterém se nepoužijí povinnosti vůdce plavidla ve smyslu § 30a odst. 1 písm. a), byla vydána tři opatření v lokalitách VD Orlík v k. ú. Klučenice, VD Vrané nad Vltavou v k. ú. Vrané nad Vltavou a ve veřejném přístavu Děčín-Rozbělesy pro provozování malých plavidel o výkonu motoru do 12 kW. Nebylo podáno žádné odvolání.

Ve věci vydání opatření obecné povahy, kterým se vymezí část vodní cesty pro provozování vodního lyžování a obdobných činností provozovaných ve vleku za plavidlem, byla vydána tři opatření v lokalitách VD Hracholusky v k. ú. Úlice, VD Orlík v k. ú. Kozárovice a na VD Slapy v k. ú. Rabyně. Nebylo podáno žádné odvolání.

Ve věci vydání povolení k provozu půjčovny malých plavidel bylo vydáno 59 rozhodnutí. Nebylo podáno žádné odvolání.



Půjčovny plavidel			
	Počet	Počet plavidel nepodléhajících evidenci	Počet plavidel podléhajících evidenci
Půjčovny plavidel, k jejichž vedení není potřeba průkaz způsobilosti, pouze neevidovaná plavidla	72	1130	X
Půjčovny plavidel, k jejichž vedení není potřeba průkaz způsobilosti, pouze evidovaná plavidla	29	X	80
Půjčovny plavidel, k jejichž vedení není potřeba průkaz způsobilosti	17	139	40
Půjčovny plavidel, k jejichž vedení je potřeba průkaz způsobilosti	4	X	13
Půjčovny plavidel s i bez průkazu způsobilosti k vedení	12	83	43

### Oblast dozoru na plavební provoz

V oblasti dozoru na plavební provoz bylo v roce 2016 vydáno celkem 504 správních rozhodnutí ve smyslu zákona č. 500/2004 Sb., správní řád, zákona č. 114/1995 Sb., o vnitrozemské plavbě, zákona č. 254/2001 Sb., o vodách (vodní zákon), a zákona č. 200/1990 Sb., o přestupcích. Proti těmto rozhodnutím bylo podáno 10 odvolání.

Z toho ve správním řízení vedeném podle zákona č. 500/2004 Sb., správní řád, pro spáchání správního deliktu dle zákona č. 114/1995 Sb., o vnitrozemské plavbě, bylo vydáno celkem 64 rozhodnutí ve věci postihu provozovatele plavidla za provozování plavidla bez schválené technické způsobilosti, za nevybavení plavidla povinnou lodní listinou a výstrojí, za provozování malého plavidla pro cizí potřebu bez pojištění odpovědnosti za škodu z provozu plavidla, za nevybavení plavidla rádiovou stanicí, za provoz vývaziště bez povolení plavebního úřadu, za neoznačení plavidla poznávacími znaky a za neobsazení plavidla způsobilou osobou k vedení a obsluze plavidla. Proti vydaným rozhodnutím bylo podáno pět odvolání.

V přestupkovém řízení podle zákona č. 200/1990 Sb., o přestupcích, pro spáchání přestupku podle zákona č. 114/1995 Sb., o vnitrozemské plavbě, bylo vydáno 68 rozhodnutí ve věci postihu vůdce nebo provozovatele plavidla. Jednalo se o postihy za provozování technicky nezpůsobilého plavidla, vedení malého plavidla bez oprávnění k jeho vedení, za vedení plavidla neoznačeného, neúplně označeného nebo nečitelně označeného poznávacími znaky a za plavbu bez přeepsaných lodních listin. Postihy se rovněž týkaly vlečení vodního lyžaře mimo vymezenou vodní plochu pro tuto činnost, nerespektování významu signálního znaku zákaz proplutí, nesplnění podmínek pro stání vyjádřené signálním znakem, nedodržení režimu plavby ve výtlačku nařízeném plavebním značením, plavbu pod vlivem alkoholu, nezabezpečení dohledu na plavidlo, přetížení plavidla, neuposlechnutí pokynu úřední osoby a plavbu bez noční optické signalizace. Některé přestupky byly projednány v souběhu a v případech zjištění vedení malého plavidla pod

vlivem alkoholu, byl uložen i zákaz činnosti, pokud se nejednalo o podezření ze spáchání trestného činu. Proti vydaným rozhodnutím byla podána čtyři odvolání.

Ve správním řízení vedeném podle zákona č. 500/2004 Sb., správní řád, pro spáchání správního deliktu podle zákona č. 254/2001 Sb., o vodách (vodní zákon), byla vydána tři rozhodnutí.

V přestupkovém řízení podle zákona č. 200/1990 Sb., o přestupcích, pro spáchání přestupku podle zákona č. 254/2001 Sb., o vodách (vodní zákon), byla vydána dvě rozhodnutí. Ve věci vedení plavidla s vyšším výkonem než 10 kW v místě, kde je to předpisem zakázáno a ve věci vedení malého plavidla na vodní cestě, kde platí úplný zákaz plavby se spalovacím motorem.

Pro souběh porušení zákona č. 114/1995 Sb., o vnitrozemské plavbě, a č. 254/2001 Sb., o vodách (vodní zákon), v řízení podle zákona č. 500/2004 Sb., správní řád nebo v řízení podle zákona č. 200/1990 Sb., o přestupcích, nebylo vydáno rozhodnutí.

Podle zákona č. 500/2004 Sb., správní řád, bylo vydáno 310 rozhodnutí o povolení pořádání 323 akcí na sledované vodní cestě, 6 rozhodnutí uzavírající šetření plavební nehody, 25 rozhodnutí o zákazu plavby v řízení na místě, 10 rozhodnutí o zastavení přestupkového řízení, dvě procesní usnesení, jedno rozhodnutí o zadržení průkazu způsobilosti vůdci malého plavidla, 11 rozhodnutí upravující plavební provoz na vodní cestě a dvě rozhodnutí o povolení vplutí do uzavřené vodní plochy v obvodu jezu. Proti vydaným rozhodnutím bylo podáno jedno odvolání. Ve věci vydání opatření obecné povahy, kterým se omezuje nebo zastavuje provoz na vodní cestě, bylo vydáno 86 opatření.

### **Oblast dokladů plavidel**

V oblasti dokladů plavidel bylo v roce 2016 vydáno celkem 94 rozhodnutí. Proti těmto rozhodnutím byla podána tři odvolání.

V oblasti evidence plavidel bylo vydáno pět rozhodnutí. Jednalo se o jedno rozhodnutí ve věci vyhovění žádosti o zápis změny vlastníka, jedno rozhodnutí ve věci zamítnutí žádosti o zápis změny vlastníka, jedno ve věci zápisu změny zástavního věřitele a zamítnutí žádosti o změnu vlastníka osobní lodi v plavebním rejstříku, další ve věci zamítnutí žádosti o vydání dokladu plavidla na vlastní žádost vlastníka malého plavidla, a v posledním případě jde o opravné rozhodnutí ve věci opravy písemného vyhotovení výroku rozhodnutí Státní plavební správy, týkající se osobní lodi.

V oblasti vydávání plavebního dokladu bylo vydáno 81 rozhodnutí, z toho jedno rozhodnutí o výmazu plavidla z plavebního rejstříku, 57 rozhodnutí o povolení k umístění plavidla na vodní cestě, 20 rozhodnutí ve věci povolení pro zvláštní přepravu, dvě rozhodnutí o nevydání osvědčení pro nezpůsobilost plavidla, jedno rozhodnutí o zadržení lodního osvědčení.

V oblasti schvalování technické dokumentace a typu malého plavidla bylo vydáno 8 rozhodnutí, z toho tři rozhodnutí ve věci schválení technické dokumentace, tři žádosti ve věci zamítnutí technické dokumentace, dvě rozhodnutí ve věci schválení typu plavidla.

### **Oblast dokladů osob**

V oblasti dokladů osob bylo v roce 2016 vydáno celkem 367 rozhodnutí o zamítnutí žádosti. Proti těmto rozhodnutím bylo podáno jedno odvolání.

V oblasti jiných než malých plavidel bylo vydáno 48 rozhodnutí o nevydání průkazu způsobilosti, z toho se 28 rozhodnutí týkalo kapitánů, 13 rozhodnutí lodníka, dvě rozhodnutí vedení plavidla pomocí radaru a pět rozhodnutí osvědčení ADN. Rozhodnutí o zamítnutí žádosti u průkazu způsobilosti převozníka nebylo vydáno žádné. Proti těmto rozhodnutím nebylo podáno odvolání.

V oblasti malých plavidel bylo vydáno 319 rozhodnutí o nevydání průkazu způsobilosti. Proti těmto rozhodnutím bylo podáno jedno odvolání.

Bylo vydáno 22 pověření k ověřování praktických dovedností při vedení malého plavidla a pět potvrzení o odborné způsobilosti k ověřování praktických dovedností při vedení malého plavidla. V této oblasti bylo vydáno jedno rozhodnutí o nevydání pověření. Proti tomuto rozhodnutí nebylo podáno odvolání.

### **Odvolací řízení**

Legislativně právní útvar předal v uplynulém roce odvolacímu orgánu Ministerstvu dopravy celkem dvacet odvolání proti rozhodnutí Státní plavební správy. Čtyři rozhodnutí Státní plavební správy byla odvolacím orgánem potvrzena. Jedno řízení bylo odvolacím orgánem zastaveno pro opožděné podání odvolání, tři rozhodnutí Státní plavební správy byla zrušena z důvodu prekluze a u tří rozhodnutí byl odvolacím orgánem změněn jejich výrok. O devíti odvoláních doposud nebylo rozhodnuto.

## **8.2. Jiné správní akty a kontrolní činnost**

V hodnoceném období bylo vydáno 110 závazných stanovisek podle § 5a zákona č. 114/1995 Sb., o vnitrozemské plavbě.

Bylo vydáno 86 stanovisek podle IV. části zákona č. 500/2004 Sb., správní řád, k umístění plovoucích zařízení, která byla podkladem pro vydání vodoprávního souhlasu.

Zaměstnanci Státní plavební správy se zúčastnili celkem 660 vodoprávních a stavebních řízení jako zástupci dotčeného orgánu státní správy.

Vydáno bylo 63 vyjádření k územním plánům sídelních útvarů a velkých územních celků. Vyjádření Státní plavební správy jsou respektována a zapracovávána do projednávaných dokumentací a vydaných povolení.

Byly provedeny 4 kontroly provozovatele pozemní části přístavu.

V oblasti vydávání pověření a odborné způsobilosti k ověřování praktických dovedností při vedení malého plavidla bylo provedeno 8 kontrol u pověřených osob. Dvě kontroly byly zaměřené na provádění ověřování přímo na vodě s tím, že ani v jednom případě nebyly zcela přesně dodrženy požadavky na obsah a formu provádění ověřování. Šest kontrol bylo zaměřeno na kontrolu dokumentace, resp. vedení zápisů o průběhu ověřování. Ani v tomto případě nepředložily všechny kontrolované osoby odpovídající zápisy. Kontrolní komise přihlédla ve všech případech k faktu, že je třeba zpřesnit požadavky formou písemného doporučení, které pověřené osoby pro svou činnost postrádají. Zápisy z kontrol byly v tomto duchu zpracovány, zjištěné nedostatky byly řešeny formou upozornění a v prosinci bylo prostřednictvím informace Státní plavební správy vydáno písemné doporučení k provádění ověřování určené pověřeným osobám.

## 9. Průřezová a metodická činnost

### Oblast legislativních a právních věcí

Legislativně právní útvar Státní plavební správy poskytoval v hodnoceném období odbornou pomoc všem útvarům a pobočkám Státní plavební správy, zejména v podobě konzultací konkrétních správních řízení a při řešení složitých aplikačních problémů.

Zaměstnanci byli pravidelně seznamováni s aktuálními právními normami elektronickou formou.

Legislativně právní útvar v průběhu roku 2016 spolupracoval s odborem dráží a vodní dopravy a legislativním odborem Ministerstva dopravy na legislativních pracích týkajících se tvorby novely zákona o vnitrozemské plavbě v oblasti pracovně právních vztahů.

V průběhu roku 2016 nebyla na Státní plavební správu podána žádná žádost o uznání odborné kvalifikace.

V uplynulém období legislativně právní útvar spolupracoval při reorganizaci vnitřních předpisů, a to v souvislosti s nabytím účinnosti zákona č. 90/2016 Sb., o posuzování shody stanovených výrobků při jejich dodávání na trh a nařízení vlády č. 96/2016 Sb., o rekreačních plavidlech a vodních skútrech.

Stejně jako v minulých letech se legislativně právní útvar podílel na tvorbě smluv týkajících se činnosti Státní plavební správy, zajišťoval jejich archivaci a vedl Sbírkou zákonů.

Škodní komise Státní plavební správy v hodnoceném období řešila čtyři případy škody na majetku státu.

V průběhu roku nebylo podáno žádné oznámení o podezření protiprávního jednání ve služebním úřadu.

### Oblast vodních cest

K průřezové činnosti patřilo vyjadřování se k územně analytickým podkladům obcím s rozšířenou působností. Žadatele byly upozorňovány na nutnost obrátit se na Ministerstvo dopravy ČR a Ředitelství vodních cest ČR jako garanty rozvoje vodních cest. S Ředitelstvím vodních cest ČR byly projednány zásady značení veřejných přístavišť břehovými signálními znaky. Ve spolupráci s pobočkami byl s touto investiční organizací projednán projekt „Sjezdy malých plavidel na Labi“. Pro tuto organizaci bylo dále vydáno stanovisko k součástem vodních cest a na pravidelných poradách projednána spolupráce při realizaci prováděných staveb včetně informace o programu investičních akcí. Pro Krajský úřad Jihočeského kraje bylo zpracováno vyjádření k plavbě plavidel půjčoven přes jezy v Českém Krumlově.

Pro vnitřní potřebu úřadu byly aktualizovány šablony pro vydávání rozhodnutí o povolení provozu přístavu, přístaviště, překladiště, vývaziště a půjčovny malých plavidel a šablony pro vydávání opatření obecné povahy vymezující vodní plochu pro provozování

vodního lyžování nebo plutí malých plavidel. Pro všechna uvedená zařízení a prostory byly vytvořeny nové přehledy, které jsou průběžně doplňovány a zveřejňovány na webových stránkách úřadu. Metodický pokyn o vydávání opatření obecné povahy byl doplněn o nové přílohy.

## Oblast plavebního provozu

K hlavním úkolům na tomto úseku patřila metodická spolupráce s pobočkami, vykonávajícími státní dozor na vnitrozemskou plavbu podle vymezené územní působnosti. Jednalo se zejména o operativní upřesňování a sjednocování dílčích postupů v oblasti kontrolní činnosti za účelem vytvořit objektivní statistiku, která by odrážela skutečný stav plavební bezpečnosti na vnitrozemských vodních cestách v ČR. Toto téma bylo projednáno před plavební sezónou i na metodickém setkání zaměstnanců vykonávajících státní dozor na plavbu. Výsledky této činnosti byly následně poskytovány nadřízenému orgánu, byly použity jako tiskové zprávy, ale byly použity i v rámci jednání, která byla vyvolána zájmem o zvýšení bezpečnosti v úsecích vodních cest s vyšší intenzitou plavebního provozu. Poskytování informací, stanovisek nebo vyjádření ke specificky zaměřeným dotazům plavecké veřejnosti, zájmových skupin nebo novinářů patřilo k běžné operativní činnosti na tomto úseku.

Mezinárodní asociací Aquapol, která sdružuje říční a námořní policie převážně členských států Evropské unie, vyhlásila pro rok 2016 tři kontrolní akce, a to v 15., 26. a 39. týdnu. V průběhu těchto akcí bylo na vodních cestách ČR zkontrolováno celkem 198 plavidel, z toho 65 jiných než malých (velkých) a 133 malých plavidel. Bylo zjištěno a projednáno celkem 28 přestupků v plavebním provozu. Vyhodnocení každé akce bylo v předepsaném termínu odesláno centrále Aquapolu.

V rámci spolupráce s jinými orgány a organizacemi byly vypracovány připomínky k návrhu úpravy vyhlášky č. 46/2015 Sb., týkající se sporného ustanovení o plavbě přes jezy na nesledovaných vodních cestách, k návrhu obecně závazné vyhlášky Magistrátu hl. m. Prahy, o zabezpečení místních záležitostí veřejného pořádku při používání pyrotechnických výrobků k zábavním účelům, která se má týkat i odpalování těchto prostředků z plavidel a k návrhu zákona, kterým se mění některé zákony v souvislosti s přijetím zákona o odpovědnosti za přestupky a řízení o nich a zákona o některých přestupcích. Dále byly vypracovány připomínky ke studii realizovatelnosti hlasového komunikačního systému na vodních cestách pro Ředitelství vodních cest ČR. K letáku Zásady bezpečného koupání a potápění vydanému Ministerstvem dopravy, byly vyhledány a poskytnuty vhodné obrazové a textové podklady.

Pro pracovní skupinu pro vnitrozemskou vodní dopravu při EHK OSN byly vypracovány odpovědi na otázky, týkající se národních požadavků a odchylek od Pravidel plavebního provozu na evropských vodních cestách (CEVNI). Prostřednictvím Ministerstva dopravy byl splněn požadavek této pracovní skupiny, která vyzvala členské státy, aby zaslaly oficiální žádost o umístění vlastní jazykové verze Pravidel plavebního provozu na webový portál EHK/OSN, za účelem jejich publikování.

Provozu rádiové sítě využívané plavidly Státní plavební správy a Říčními informačními službami je věnována trvalá pozornost. Drobné, zejména technické poruchy, kterých bylo v tomto roce velmi málo, byly smluvní společností RaNet operativně od-

straněny. Individuální povolení k využívání rádiových kmitočtů, která mají omezenou platnost, byla na žádost včas prodloužena o dalších pět let.

Tak jako každým rokem byla vyhodnocena plavební nehodovost v uplynulém roce. Výsledky těchto hodnocení se promítají do plánů kontrolní činnosti, vykazují se odboru strategie Ministerstva dopravy pro Ročenku dopravy, jsou obsaženy v této zprávě o činnosti úřadu, uvádějí se v Plavební ročence, kterou vydává Státní plavební správa a početně i graficky se zveřejňují na Internetu.

## **Říční informační služby**

Mezi průřezovou metodickou činností spadají i informační služby pro vnitrozemskou plavbu. Tyto služby jsou zaváděny v souladu s evropskými předpisy, což zjednodušuje přenos mezi jednotlivými státy a různými typy softwaru. V tomto roce se pokračovalo v ladění portálu zpráv vůdcům plavidel a pracemi na implementaci připravovaného standardu XSD 4.0. Stejně tak pokračovaly práce na zavedení webové služby pro strojové čtení aktuálně platných zpráv. V rámci portálu LAVDIS se zavedly internetové adresy [nts.lavdis.cz](http://nts.lavdis.cz) a [plavba.lavdis.cz](http://plavba.lavdis.cz) pro základní sekce RIS. Tyto adresy vás v rámci internetového prohlížeče rovnou nasměrují na požadované informace - "nts." na zprávy vůdcům plavidel a "plavba." na systém pro záznam plánů plaveb a sledování polohy a pohybu plavidel.

Zpracovávaly se požadavky na export dat z databáze AIS, konkrétně šlo o data ze stanice Buková hora. Jednalo se o podklady pro Ředitelství vodních cest ČR, které zpracovávalo studii na zlepšení plavebních podmínek na regulovaném úseku Labe (výstavba hrázek). Systémově se upravoval import surových dat z AIS stanic do aplikace SPS Dispečink pro lepší zobrazování poloh plavidel na labsko-vltavské vodní cestě.

V rámci informačního portálu LAVDIS byly definovány hlavní sekce typu informací - informace o vodních stavech a průtocích, zprávy vůdcům plavidel (NTS), sledování polohy a pohybu plavidel (plavba), vodní cesty, plavební mapy, meteorologické podmínky, systémové informace a kontaktní informace. Jednotlivé sekce jsou neustále rozvíjeny a aktualizovány tak, aby typ informace byl co nejvhodněji prezentován účastníkům plavebního provozu resp. odborné veřejnosti. Např. informace o vodních stavech a průtocích byly rozšířeny o hlavní přítoky Labe a Vltavy a doplněny informace z vodních nádrží vltavské kaskády.

## **Oblast geografických informací**

V oblasti geografických informací se pokračovalo v rozvoji portálu online plavebních map založeného na platformě ArcGIS Serveru. Současně byla provedena aktualizace plavební mapy a dále došlo k aktualizaci podkladových vrstev StreetNet veřejně publikovatelných na mapovém portálu.

V měsíci září proběhlo další mapování vodních cest a to konkrétně řeky Moravy a Bažova kanálu. Akce byla realizována ve spolupráci s Povodím Moravy, státním podnikem, a firmou VARS BRNO, a. s. Mapování vodní cesty proběhlo formou panoramatického snímkování vodní cesty a akustického snímkování dna. Celkem bylo nasnímáno necelých 60

km, jehož výsledkem je získání další části pasportizace vodních cest. Akustické snímkování pomocí sonaru bude základem pro kontrolu hloubkových poměrů.

Státní plavební správa jako povinná organizace se podle daného harmonogramu podílela na aktualizaci a zveřejňování metadat v souladu s implementačními pravidly směrnice INSPIRE prostřednictvím Národního geoportálu INSPIRE a dále byla zahájena spolupráce s ČUZK.

V rámci projektu IRIS Europe 3 pokračovala modernizace standardu plavebních map Inland ECDIS, zpráv vůdcům plavidel, elektronický reporting a RIS Index. Automatický identifikační systém (AIS) byl zaveden na desítkách plavidel a dle potřeby bylo provedeno ladění systému.

## Oblast dokladů plavidel

Zásadní událostí pro metodickou a kontrolní činnost byl začátek roku 2016 jako okamžik účinnosti nové vyhlášky č. 334/2015 Sb., o vedení rejstříku malých plavidel a technické způsobilosti malých plavidel, převozních lodí a plovoucích zařízení k provozu na vodních cestách. To vyvolalo nutnost upravit praxi v některých činnostech útvarů dokladů plavidel na pobočkách, krom jiného například změnu formátu údajů vypisovaných do lodních svědčení o plavebních zónách na údaje o výšce vln a následnou změnu příslušných tiskových šablon. Analýza důsledného uplatňování všech takto vyvolaných změn vedla k rozsáhlé diskusi o požadavcích na novelizaci tohoto předpisu a k formulaci změn, které by novela měla obsahovat.

Úprava vnitřních předpisů v sobě krom jiného zahrnovala také vydání nové směrnice pro zapisování počtu členů a složení posádek a vydání nové šablony pro povolení k umístění plavidla na vodní cestě.

Na podzim byla také vydána nová směrnice Evropského parlamentu a Rady 2016/1629/ES, kterou se stanoví technické požadavky pro plavidla vnitrozemské plavby, mění směrnice 2009/100/ES a zrušuje směrnice 2006/87/ES. Transpozice tohoto evropského předpisu, její způsob a časový průběh se tedy spolu s požadavky na úpravu výše uvedené vyhlášky č. 334/2015 Sb. staly hlavními tématy pro legislativní spolupráci s Ministerstvem dopravy ČR v oblasti technické způsobilosti plavidel. Jinou oblastí spolupráce s ministerstvem pak byla součinnost na poli dotačního programu na modernizaci lodního parku. Zde šlo zejména o evidenci zástavních práv v plavebním rejstříku a specifický postup při pravidelných technických prohlídkách plavidel, která jsou v tomto programu zapojena.

Nové pojetí definice plavidel a jejich podkategorií podle poslední novely zákona umožnilo spolu s novou vyhláškou také změnit postoj plavebního úřadu k posuzování technické způsobilosti obojživelných automobilů jako malých plavidel. Byl zpracován legislativní výklad a ve spolupráci s děčínskou pobočkou následně realizován postup pro posouzení některých obojživelníků jako plavidel. Několika takovým strojům pak byla poprvé v dosavadní historii vystavena osvědčení plavidla vnitrozemské plavby.

Druhá plavební sezóna s novými pravidly pro provozování plavidel s vlastním strojním pohonem upravenými vyhláškou č. 46/2014 Sb. přinesla nutnost ještě intenzivnější komunikace s veřejností a sdělovacími prostředky na téma rekreačních plavidel

a zejména vodních skútrů. Značně rozsáhlý prostor byl v roce 2016 v souvislosti s rekreačními aktivitami na vodních cestách věnován také diskusím na téma jetsurfů a nafukovacích plovoucích atrakcí.

## **Oblast dokladů osob**

Celým uplynulým rokem se táhlo téma podrobnějšího rozpracování obsahu, metod, forem a prostředků realizace novelizovaných ustanovení zákona o vnitrozemské plavbě a příslušných prováděcích předpisů, zejména vyhlášky o způsobilosti osob k vedení a obsluze plavidel. Bylo třeba upravovat vnitřní předpisy (Směrnice pro vydávání dokladů osob) a informace na webových stránkách Státní plavební správy. Neméně důležitá byla pomoc zaměstnankyním DOK-OS při řešení problémů (metodická pomoc při vydání či výměně průkazů způsobilosti v nestandardních případech, otázky správného zápisu takových případů do IS SPS, správný zápis dosažených způsobilostí do průkazů způsobilosti) a také odpovědi na dotazy veřejnosti (dotazy s tematikou výměn průkazů způsobilosti, dotazy k vydávání průkazů způsobilosti vůdcům rekreačních plavidel cizincům).

Ve spolupráci se zaměstnankyněmi DOK-OS byly zformulovány požadavky na úpravu a doladění některých funkcí v IS SPS v modulu Doklady a Zkoušky.

V únoru bylo na pobočce Praha zorganizováno metodické setkání zaměstnanců dokladů osob, které se zaměřilo zejména na novinky vyplývající z účinnosti Dohody o vzájemném uznávání kvalifikace lodníků mezi Centrální komisí pro plavbu na Rýně a Ministerstvem dopravy, a to zejména na zápisy způsobilosti lodníků při různých případech získání této kvalifikace.

V březnu byly předány na pobočky Státní plavební správy pro potřeby DOK-OS záložní papírové testy, vygenerované z IS SPS a vytištěné pro všechny zkoušené způsobilosti, pro případ neočekávaného selhání zkuškové aplikace nebo IS SPS. V souvislosti s tím byly zpracovány pro tento případ tři typy formuláře záznamu o zkoušce, které by žadatelé vyplňovali v tomto případě ručně.

Pokračovalo vydávání pověření k ověřování praktických dovedností při vedení malého plavidla. Protože se již v minulém roce podařilo uspokojit převážné množství žadatelů o toto oprávnění, v tomto roce se již zájem ustálil na zvládnutelné úrovni. Pro získání zpětné vazby v této oblasti nadále probíhaly kontroly pověřených osob a jako výsledek této činnosti byl zpracován a formou informace Státní plavební správy vydán pomocný materiál pro osoby pověřené ověřováním praktických dovedností při vedení malého plavidla s názvem Doporučení pro ověřování praktických dovedností při vedení malého plavidla.

V dubnu v termínu 24. – 26. 4. se konala výstava Lodě na vodě, na které se úsek dokladů osob aktivně účastnil formou podávání informací veřejnosti. Hlavním tématem dotazů v oblasti dokladů osob byly výměny průkazů způsobilosti v jednotlivých etapách.

Zaměstnanec dokladů osob spolupracoval jako člen redakční rady na každoroční přípravě publikace Plavební ročenka, kterou Státní plavební správa vydává.



## Oblast vnitřní a vnější kontroly

### Vnitřní kontroly

V rámci vnitřního kontrolního systému provádějí příslušní vedoucí zaměstnanci finanční kontrolu dle zákona č. 320/2001 Sb., o finanční kontrole ve veřejné správě. Předmětem finančních kontrol na Státní plavební správě jsou veškeré veřejné finanční prostředky, se kterými Státní plavební správa hospodaří.

Další vnitřní kontroly byly zaměřeny převážně na prověření vedení agendy veřejných zakázek, vedení účetnictví a provádění inventarizace a užívání legálních počítačových programů v rámci celého úřadu. Při kontrolách nebyly zjištěny závažnější nedostatky.

V roce 2015 Státní plavební správa oznámila Okresnímu státnímu zastupitelství Přerov podezření na protiprávní jednání bývalého zaměstnance Státní plavební správy. Jeho jednáním došlo k porušení zákona č. 218/2000 Sb., o rozpočtových pravidlech a o změně některých souvisejících zákonů (dále jen rozpočtová pravidla), ve znění pozdějších předpisů a prováděcích předpisů.

V roce 2016 proběhlo v této věci trestní řízení u Okresního soudu v Přerově (sp. zn. 1 ZT 20/2016). V této věci byl vynesen rozsudek, kterým byl bývalý zaměstnanec Státní plavební správy zproštěn obžaloby, neboť skutek označený v žalobním návrhu nebyl dle rozhodnutí soudu trestným činem, ačkoliv po stránce skutkové bylo protiprávní jednání obžalovaného zcela prokázáno.

Státní plavební správa dále dne 19. 4. 2016 pod č. j. 223/Ř/16 oznámila Finančnímu úřadu výše zmíněné podezření z porušení rozpočtové kázně dle § 22 odst. 7 zákona č. 320/2001 Sb., o finanční kontrole ve veřejné správě a o změně některých zákonů, ve znění pozdějších předpisů. Do dnešního dne Státní plavební správa neobdržela žádnou reakci.

### Vnější kontroly

V roce 2016 byly na Státní plavební správě provedeny 4 vnější kontroly:

1. Kontrola provozu serveru Říčních informačních služeb (RIS) LAVDIS a Střediska RIS dne 20. 7. 2016 na pobočce Děčín Státní plavební správy byla provedena Odborem drážní a vodní dopravy ministerstva dopravy. V provozu serveru LAVDIS došlo v roce 2016 k jednomu krátkodobému neplánovanému výpadku serveru v délce trvání cca 1,5 hodiny z důvodu aktualizace operačního systému. Nadále se aktualizace budou již provádět výlučně v nočních hodinách. V oblasti provozu jednotlivých hlavních směrů RIS (zprávy vůdcům plavidel, elektronické plavební napy formátu vnitrozemský ECDIS, elektronické sdělování zpráv a sledování polohy a pohybu plavidel) nebyly shledány žádné chyby.
2. Kontrola vedení prvoinstančních správních spisů a vystavování průkazů způsobilosti byla provedena Odborem drážní a vodní dopravy ministerstva dopravy dne 20. července 2016 na pobočce Děčín Státní plavební správy. Celkem bylo namátkově zkontrolováno 18 spisů za roky 2015 a 2016. Vedení spisů bylo shledáno bez vážných nedostatků.
3. Kontrola vedení prvoinstančních správních spisů a vystavování průkazů způsobilosti byla provedena Odborem drážní a vodní dopravy ministerstva dopravy dne 21. července 2016 na pobočce Přerov Státní plavební správy. Celkem bylo namátkově

zkontrolováno 18 spisů za roky 2015 a 2016. Vedení spisů bylo shledáno bez vážných nedostatků.

4. V říjnu a listopadu 2016 provedlo Ministerstvo dopravy, odbor auditu, kontroly a dozoru, Veřejnosprávní kontrolu ve smyslu zákona č. 320/2001 Sb., o finanční kontrole ve veřejné správě a o změně některých zákonů (zákon o finanční kontrole). Předmětem kontroly bylo hospodaření s veřejnými prostředky ve smyslu ustanovení § 11 a násl. zákona o finanční kontrole.

Do současné doby Státní plavební správa neobdržela protokol o výsledku kontroly.

## **Oblast poskytování informací**

V průběhu roku 2016 obdržela Státní plavební správa 6 písemných žádostí o informace podle § 13 zákona č. 106/1999 Sb., o svobodném přístupu k informacím, ve znění pozdějších předpisů. Všechny žádosti byly vyřízeny ve stanovených lhůtách. Nebyla podána žádná stížnost na způsob vyřízení těchto žádostí Státní plavební správou. Informace byly oprávněným osobám poskytnuty bezplatně.

## **Oblast mezinárodních vztahů**

V roce 2016 se 33 pracovníků Státní plavební správy zúčastnilo 21 zahraničních pracovních cest. Nejčastěji se jednalo ve Spolkové republice Německo v rámci bilaterálních vztahů souvisejících se sdílenou vodní cestou Labe. Další častá jednání probíhala s Organizací spojených národů, Mezinárodním plavebním sdružením PIANC a organizací Aquapol. Níže je uveden stručný popis uskutečněných zahraničních cest v časové posloupnosti:

### *Rakousko*

Ve dnech 13. – 15. 1. 2016 proběhlo ve Vídni mezinárodní zasedání věnované novému projektu RIS COMEX. Jednání bylo zaměřeno na přípravu podkladů mezinárodního projektu RIS COMEX a definování základních aktivit tohoto projektu pro roky 2017 – 2020.

### *SRN*

Mezinárodní jednání k mezinárodní výměně dat se SRN a jednání expertní skupiny ERI se uskutečnilo v německém Mainzu ve dnech 24. – 26. 1. 2016. Předmětem jednání byla dokumentace použitých verzí zpráv ERINOT v sousedních státech SRN a u provozovatelů plavidel v SRN, rovněž tak řešení nutné implementace rozdílných verzí ERINOT v systému NaMIB pro mezinárodní výměnu dat v následujících letech.

### *Belgie*

Zasedání řídicího výboru pro ERDMS se konalo od 3. – 4. 2. 2016 v Bruselu. Jednalo se o zasedání prvního řídicího výboru pro ERDMS (European Reference Data Management Systém) zaměřené na nastavení pravidel údržby a používání referenčních dat RIS. Zmíněna byla i problematika překladů některých referenčních dat, zejména dat týkajících se typů nákladů, a také problémy s aktuálností dat pro reálné použití RIS služeb.

### *Švýcarsko*

Na pokyn Odboru drážní a vodní dopravy Ministerstva dopravy ČR se pracovník SPS zúčastnil 48. zasedání Pracovní skupiny OSN SC3/WP3 pro standardizaci technických a bezpečnostních požadavků ve vnitrozemské vodní dopravě, které se uskutečnilo v Ženevě ve dnech 16. – 19. 2. 2016. Na programu jednání byla rovněž bezpečnost plavebního provozu a Dohoda AGN.

### *Švýcarsko*

Na pozvání sekretariátu OSN se pracovník SPS zúčastnil 78. zasedání EHK OSN/ITC/Inovace pro udržitelnou vnitrozemskou dopravu. Přímé pozvání obdržel zástupce SPS jako důsledek, že byl zvolen předsedou budoucího vrcholového zasedání skupiny SC3, která posuzuje celoroční výsledky práce pracovních skupin pro standardizaci technických a bezpečnostních požadavků ve vnitrozemské vodní dopravě WP3. Na zasedání ITC (Inland Transport Committee – Výbor pro vnitrozemskou dopravu) byly předloženy informace o výsledcích pracovní skupiny pro vnitrozemskou plavbu WP3 a představena 5. revize Evropských pravidel pro vnitrozemské vodní cesty CEVNI.

### *SRN*

Zasedání nově vytvořené Rýnské pracovní skupiny v rámci organizace Aquapol se uskutečnilo ve dnech 6. – 7. 4. 2016. Přítomen byl také zástupce SPS. Tématem jednání bylo vyhodnocení dosavadní činnosti členů Pracovní skupiny a příprava společných celoevropských kontrolních akcí ve vnitrozemské vodní dopravě. Prodiskutovány byly zejména termíny těchto kontrol s ohledem na plavební sezónu v České republice. Rakousko Dne 20. 4. 2016 proběhlo mezinárodní jednání k přípravě RIS Weeku v Praze, resp. jednání s rakouskou viadonau (Österreichische Wasserstraßen-Gesellschaft mbH) ohledně pořádání mezinárodního jednání expertních pracovních skupin v červnu v Praze, tzv. RIS Week. Podrobně byl řešen tzv. script, kde jsou sepsány jednotlivé úkoly pro hladký průběh týdne. Představen byl také český pracovní tým, který se bude podílet na organizaci jednání.

### *Rakousko*

Mezinárodní jednání pracovních skupin RIS Index a ERDMS v rámci RIS JFT se konalo dne 12. 5. 2016 ve Vídni. RIS Index je skupina zabývající se konkrétně standardizací číselníku plavebních objektů a trasou vodních cest, tzv. RIS Index. Na jednání se řešil harmonizační postup sjednocení číselníků určení polohy RIS Index a BICS location. V rámci pracovní skupiny ERDMS se téma zaměřilo zejména na smysluplném využití centrálního serveru. Nastíněn byl i nedostatek v oblasti zodpovědnosti správy dat a jejich aktuálnost.

### *Belgie*

Ve dnech 17. – 20. 5. 2016 se delegát SPS na základě zvacího dopisu ústředí PIANC zúčastnil výročního valného shromáždění AGA 2016 asociace PIANC. Při této příležitosti se současně konala pracovní jednání sekretářů národních sekcí a samostatné jednání Rady. Na těchto jednáních byly projednány koncepční otázky, politika zaměření a plán činnosti Sdružení pro další období. Zástupce České sekce PIANC byl na všech jednáních aktivním účastníkem.

### *Rakousko*

Vídeňské mezinárodní jednání k projektům CoRISMa a RIS COMEX se konalo ve dnech 6. – 8. 6. 2016. Byla také projednána příprava podkladů mezinárodního projektu RIS COMEX a definování skupin v rámci evropských koridorů. V průběhu workshopů byly definovány oblasti služeb RIS (původně iniciačně definované v rámci CoRISMa), jimž se na každém koridoru bude projekt věnovat a mělo by jich být dosaženo k termínu r. 2020.

### *SRN*

Ve dnech 13. – 16. 6. 2016 proběhla v Magdeburgu pracovní návštěva čtyřčlenné delegace SPS. Na programu bylo pravidelné jednání se zástupci GDWS se zaměřením na aktuální témata ve vnitrozemské plavbě týkající se obou zemí. Zejména šlo o chystané změny německých plavebních předpisů, postup zavádění povinného užití AIS, uznávání odborných způsobilostí českých členů lodních posádek. Byly rovněž porovnány zkušenosti obou stran v oblastech evidence a schvalování technické způsobilosti některých druhů plavidel, v užití některých specifických způsobů značení vodních cest signálními znaky a byly rekapitulovány informace o šetření plavebních nehod českých plavidel na německém úseku Labe v uplynulém roce. Německá strana prezentovala ukázkou některých významných vodních děl v oblasti křížení vodních cest Labe a kanálu Labe-Havola spolu s centrální dálkového dozoru na plavbu v této oblasti.

### *Česká republika*

Ve dnech 13. – 17. 6. 2016 proběhlo mezinárodní jednání a setkání expertních pracovních skupin RIS, tzv. RIS Week. Jednání bylo v oblasti nové standardizace zpráv vůdcům plavidel, elektronické výměně dat, elektronickým plavebním mapám a sledování polohy a pohybu plavidel. Součástí jednání bylo i řešení číselníků referenčních dat v rámci centrálního serveru ERDMS a číselníku poloh v RIS Indexu.

### *Švýcarsko*

Na pokyn MD ČR se pracovník SPS zúčastnil 49. jednání pracovní skupiny EHK OSN SC3/WP3 Standardizace technických a bezpečnostních požadavků ve vnitrozemské vodní dopravě, konaného ve dnech 21. – 24. 6. 2016 v Ženevě. Za účasti zástupců vládních i nevládních organizací byla projednána rovněž problematika služeb RIS, jejich implementace Rýnskou komisí a posílení koordinace práce a spolupráce mezi EU, CCNR, DC, SC, PIANC, EHK OSN a dalšími významnými organizacemi směrem k harmonizaci souvisejících technických norem.

### *SRN*

Mezinárodní jednání na téma projektu RIS COMEX a pilotního zavedení AtoNs se uskutečnilo v Berlíně dne 19. 7. 2016. Během jednání došlo k přípravě koncepce technickoprovozního řešení mezinárodního projektu RIS COMEX, konkrétně jeho části řešící příslušné atributy RIS v rámci labského koridoru, který je součástí koridoru hlavní evropské sítě TEN-T Orient-East Mediterranean. Předmětem jednání byla zejména koordinace následujících společných projektových aktivit ČR a SRN.

### *Slovensko*

Ve dnech 31. 7. – 1. 8. 2016 se uskutečnilo v Bratislavě a Gabčíkovu pravidelné jednání s Dopravním úřadem Slovenské republiky, tentokrát věnované službám RIS.

Konkrétně byla diskuze zaměřena na představení fungování Říčních informačních služeb na Slovensku a zavedené technologie pro dunajskou vodní cestu vč. plavebního kanálu s vodním dílem Gabčíkovo.

#### *Slovensko*

13. zasedání Slovensko-českého Smíšeného výboru pro vnitrozemskou plavbu se konalo ve dnech 22. až 24. 8. 2016 ve Slanické Osadě. Předmětem jednání byla jak výměna informací o probíhajících i připravovaných projektech ve vodní dopravě – obě země řeší nové projekty RIS COMEX s cílem kvalitnějšího plánování vodní dopravy na úrovni koridorů a rozšíření použití AIS transpondérů, významné projekty v ČR jsou zejména příprava plavebního stupně Děčín, prodloužení splavnosti Labe do Pardubic a dokončení vltavské vodní cesty mezi Týnem n. Vltavou a Českými Budějovicemi. Slovensko se zaměřuje mj. na národní projekty Inovace a modernizace plavebních komor Gabčíkovo, Technické zabezpečení parametrů plavební dráhy Dunaje nad Bratislavou a Modernizace přístavů Bratislava, Komárno a Štúrovo. Dále si delegace vyměnily zkušenosti z přípravy strategického dokumentu pro Operační program Integrovaná Infrastruktura 2014 – 2020 (SR) a materiálu Koncepce vodní dopravy (ČR), projednáno bylo směřování dalšího rozvoje RIS. Česká strana dále informovala o stavu přípravy studie realizovatelnosti vodního koridoru Dunaj-Odra-Labe a projednána byla další spolupráce se Slovenskem v přípravě tohoto projektu. Rovněž bylo prodiskutováno naplňování Evropské dohody ADN.

#### *Velká Británie*

Ve dnech 19. – 22. 9. 2016 se dva zástupci SPS zúčastnili Mezinárodní konference o vnitrozemských vodních cestách World Canals Conference 2016 (WCC 2016) v Inverness. Stalo se tak na pozvání viceprezidenta pořadatelské organizace Inland Waterways International (IWI). Tato konference, se koná každoročně za účasti předních expertů z celého světa. Pořadatelská organizace IWI usiluje více než 20 let o sjednocení jednotlivců i organizací podporujících zachování, využití, rozvoj a vhodnou správu vnitrozemských vodních cest napříč celým světem. Cílem bylo zvýšení veřejného povědomí o výhodách využití vodních cest pro širokou škálu činností, počínaje vnitrozemskou vodní dopravou přes okružní plavby a další rekreační účely až po jejich ocenění jako národní bohatství z architektonického hlediska či z nezanedbatelného důvodu krajiny tvorby.

#### *SRN*

V Berlíně se ve dnech 12. - 13. 10. 2016 konalo mezinárodní jednání k projektu RIS COMEX - labská vodní cesta. Jednalo se o již druhé koordinační jednání mezi českou a německou stranou ve věci přípravy mezinárodního projektu RIS COMEX. Projednávána byla struktura jednotlivých služeb RIS, které mají být v rámci konkrétních projektových aktivit zaváděny projektem RIS COMEX. Tyto aktivity lze strukturovat na informace o plavební dráze, taktické dopravní informace, informace o aktuální situaci a plánování dopravy a řešení kalamitních situací.

#### *Švýcarsko*

60. zasedání Pracovní skupiny pro vnitrozemskou vodní dopravu SC.3 EHK OSN se uskutečnilo za účasti dvou zástupců SPS ve dnech 31. 10. – 4. 11 2016 v Ženevě. Předmětem jednání byla zejména Dohoda ADN, rozvoj sítě evropských rekreačních cest, aktualizované vydání CEVNI, a rovněž tak chystané 70. zasedání Výboru ITC vč. setkání

ministrů dopravy. Během zasedání byly projednány také připomínky k dohodě AGN, či příprava aktualizace Modré i Bílé knihy. Zástupce SPS celému zasedání Rady předsedal.

#### *SRN*

Dva pracovníci SPS se ve dnech 31. 10 – 3. 11. 2016 zúčastnili výstavy lodí HANSEBOOT v německém Hamburku. Účelem byl průzkum německého trhu se služebními a malými plavidly s ohledem na omezenou nabídku v ČR. Na výstavě byla prezentována celá škála plavidel v současnosti nabízených v SRN včetně nejmodernějšího lodního příslušenství. Pracovníci SPS zároveň vstoupili do kontaktu se zástupci výrobce lodních motorů VOLVO PENTA a projednali alternativní možnosti oprav a údržby stávajících služebních plavidel SPS.

#### *Belgie*

Mezinárodní jednání za účasti expertních pracovních skupin pro VTT, Inland EC-DIS, ERI a NtS, tzv. RIS Week, se uskutečnilo v belgickém Hasseltu ve dnech 20. – 25. 11. 2016. Předmětem jednání bylo zavádění nových standardů, které mají velký dopad na jednotlivé sekce systému RIS, tj. na oblast zpráv vůdcům plavidel, sledování polohy a pohybu plavidel, elektronických plavebních map a mezinárodní výměny dat.

#### *Španělsko*

Zaměstnanec SPS se na pozvání ústředí Aquapolu zúčastnil ve dnech 12. – 15. 12. 2016 v Madridu pravidelného zasedání Rady Aquapolu. Jednání Rady zahájil z důvodu letošního španělského předsednictví zástupce Prezídia Guardia Civil. Během zasedání byla zmíněna významnou úloha v roce 2016 transformované organizace Aquapol, coby spojnice mezi orgány dozorujícími vodní dopravu v rámci Evropské unie. Aquapol nadále pokračuje v úzké spolupráci s řadou renomovaných institucí, jakými jsou např. Rýnská komise, EUROPOL, FRONTEX, DARIF či EBU. Tři pracovní skupiny nově utvořené na základě geografické působnosti – Skupina pro oblast Severního moře, Skupina pro západní část Středozemního moře a Rýnská skupina prokázaly svou funkčnost.

## 10. Hospodaření

### 10.1. Schválený rozpočet

#### Souhrnné ukazatele

Příjmy celkem .....	240 000
Výdaje celkem .....	59 562 348

#### Specifické ukazatele – příjmy

Daňové příjmy .....	0
Nedaňové příjmy, kapitálové příjmy a přijaté transfery celkem .....	240 000
v tom: ostatní nedaňové příjmy, kap. příjmy a přijaté transfery celkem ..	240 000

#### Specifické ukazatele – výdaje

Ostatní výdaje spojené s dopravní politikou státu .....	59 562 348
---------------------------------------------------------	------------

#### Průřezové ukazatele

Platy zaměstnanců a ostatní platby za provedenou práci .....	26 475 764
v tom: prostředky na platy .....	26 397 403
ostatní platby za provedenou práci .....	78 361
Povinné pojistné placené zaměstnavatelem .....	9 001 760
Převod fondu kulturních a sociálních potřeb .....	395 961
Platy zaměstnanců v pracovním poměru .....	5 200 000
Platy státních úředníků .....	21 197 403
Výdaje vedené v info-systému program financování celkem .....	5 881 000
v tom: kapitálové výdaje .....	5 881 000
v tom: běžné výdaje .....	0

Počet zaměstnanců v pracovním poměru .....

Počet státních úředníků .....

### 10.2. Vývojové tendence hospodaření

Vývojové tendence hospodaření jsou patrné z následující tabulky:

Rok		2012	2013	2014	2015	2016
<b>Příjmy</b>	v tis. Kč	1392	902	2086	6223	6836
<b>Výdaje</b>	v tis. Kč	55729	51981	57487	58405	69329
	Běžné výdaje	49848	48579	53785	51880	54323
	Výdaje na programové financování	5881	3402	3702	6525	15006

Tabulka zahrnuje čerpání nároků z nespotřebovaných výdajů z minulých let.

### **10.3. Příjmy rozpočtových organizací**

Závazný ukazatel příjmů pro rok 2016 byl splněn. Příjmy Státní plavební správy za rok 2016 činily 6 836 458,78 Kč a byly odvedeny do státního rozpočtu.

Státní plavební správa nemá hospodářskou činnost.

### **10.4. Správní poplatky a pokuty**

Do 31. 12. 2016 bylo vybráno správních poplatků formou kolků za 12 517 případů v hodnotě 8 631 540 Kč.

Dále bylo do 31. 12. 2016 uloženo 84 blokových pokut v celkové výši 68 700 Kč.

Právní moc do 4. čtvrtletí roku 2016 nabyla 1 pokuta uložená ve správním řízení.

Zaplaceno bylo celkem 8 pokut, které nabyly právní moc do 31. 12. 2015, celková uhrazená výše činila 41 800 Kč.

V evidenci zůstávají celkem 2 pokuty v celkové výši 6 000 Kč.

### **10.5. Rozpočtové výdaje**

#### **Výdaje na financování programu reprodukce majetku**

V roce 2016 bylo vydáno na financování akcí podle Ministerstva dopravy České republiky posledně schváleného rozpočtu 10,741 mil. Kč. Přidělené investiční finanční prostředky byly použity zejména na doplnění a výměnu výpočetní techniky včetně obměny zastaralého softwaru, upgrade GIS, Říční informační služby. Dále na pořízení dvou vodních skútrů, tiskárny průkazů způsobilosti, stavbu služeben pro výkon státní služby -Petrov a Hluboká.

#### **Běžné výdaje**

Z plánovaného objemu finančních prostředků pro rok 2016 včetně nároků z nespotřebovaných výdajů z předchozích let bylo vyčerpáno celkem 69 329 217,29 Kč. Běžné výdaje byly čerpány v souladu s rozpočtem. Nevyčerpané prostředky byly převedeny do nároků z nespotřebovaných výdajů k použití v roce 2017 a případně v dalších letech.

## **11. Plán práce a prostředků na platy**

### **11.1. Zaměstnanci**

Státní plavební správě byl stanoven systemizovaný počet zaměstnanců na rok 2016 na 85 osob. Z toho 66 zaměstnanců ve služebním poměru a 19 zaměstnanců pod zákoníkem práce.

V roce 2016 byl průměrný evidenční počet zaměstnanců ve fyzických osobách 82 a průměrný počet zaměstnanců přepočtený 81.



Ukazatel prostředků na platy a ostatní platby za provedenou práci byl Státní plavební správě stanoven částkou 28 245 tis. Kč. Ostatní platby za provedenou práci 78 tis. Kč.

## 11.2. Absence a úrazovost

V roce 2016 bylo v našem úřadě odpracováno 20.940 dnů. Celkem bylo zmeškáno 489 dnů, z důvodu nemoci 346 dnů, tj. 1,65 %, ošetřování člena rodiny 36, tj. 0,17 %, důležitých osobních překážek 107 dnů, tj. 0, 51 %.

## 11.3. Prostředky na platy

Plán práce						
Ukazatel	Skutečnost 2015	Plán 2016	Skutečnost 2016	Rozdíl	% Plnění plánu	Index 2015/2016
	a	b	c	b - c	c : b	c : a
Průměrný počet zaměstnanců přepočtený	81	85	81	4	95	1
Prostředky na platy celkem z toho:	26 207	28 245	28 245	0	100	1,077
- platy	26 131	28 167	28 167	0	100	1,077
- OON	76	78	78	0	100	1,026
Průměrný plat	25 694	27 692	28 979	-1 287	105	1,127

## 12. Závěr - souhrnné zhodnocení činnosti

Těžištěm činnosti Státní plavební správy byl v roce 2016 zejména výkon státního dozoru v oblasti rekreační plavby. Důvodem je nepochybně fakt, že plavební podmínky pro přes hraniční dopravu jsou přímo závislé na přírodních poměrech na regulovaném úseku Labe a ty byly v roce 2016 obdobně nepříznivé jako v předešlém roce. Nadále trvá i stagnace vnitrostátních přeprav, byť plavební podmínky na kanalizované části Labsko-vltavské vodní cesty lze jistě hodnotit jako uspokojivé. Zakonzervován je také stav osobní lodní dopravy, i když jako úspěšnou lze hodnotit plavební sezónu pro děčínského provozovatele plaveb osobních lodí do Saska, i když i tento byl stavem vody v Labi limitován. Stejně tak byly limitovány plavby hotelových lodí. V roce výročí 175 let od uvedení do provozu prvního českého parníku Bohemia, je potěšující zprávou skutečnost, že poslední svému původnímu účelu sloužící zadokolesový remorkér Beskydy, vyrobený v roce 1956 se stal národní technickou památkou a přešel do vlastnictví státu s příslušností k hospodaření Ředitelství vodních cest, aby i nadále zajišťoval remorkážní služby v úseku Hřensko – zdymadlo Ústí nad Labem-Střekov. Odrazem stavu profesionální plavby v České republice je skutečnost, že posádka tohoto plavidla tvoří již penzionovaní „labští vlci“, protože mladší plavecké ročníky se etablovaly na hlubokovodních vodních cestách západní Evropy. O tom se Státní plavební správa přesvědčuje při potvrzování praxe v Plaveckých služebních knížkách nebo dokládányými plavebními praxemi pro kapitánské zkoušky nebo osvědčení ADN.

Pro pobočku Praha byl rok 2016 po pracovní stránce zcela jistě nejnáročnějším rokem za posledních deset let a možná i v celé její historii. Počet čísel jednací, která musela pobočka zpracovat se stejným počtem pracovníků jako v předchozích letech, se z průměrné hodnoty 8 000 čj. zvedl v roce 2015 na úroveň 10 697 čj. a v roce 2016 to bylo dokonce 12 929 čj. Důvodem nárůstu je jednak obnova podmínek nebo povolení pro provoz přístavů, přístavišť, překladišť, vývazišť, kotvišť a také půjčoven plavidel, rostoucí administrativní zátěž při projednávání odstávek součástí vodní cesty a vymezených vodních ploch, obecně zvýšený provoz rekreačních plavidel na vodních cestách, vedoucí k nárůstu požadavků na výkon dozoru i provádění technických prohlídek plavidel, a také novelou zákona o vnitrozemské plavbě stanovené výměny průkazů způsobilosti vůdců plavidel. S obtížemi lze odhadnout, kdy se zastaví trend stoupajícího zájmu o rekreační plavbu na vnitrozemských vodních cestách ČR, který je doprovázen zvýšeným počtem žádostí o zápisy a technické prohlídky plavidel a žádostmi o získání průkazů vůdců malých plavidel. Legitimní požadavek společnosti na zvýšený výkon dozoru na vodních cestách vyžaduje širší základnu pracovníků plavebního dozoru.

Na úsecích vodních cest nejvíce využívaných k rekreační plavbě (Vltava v Praze, nádrže Slapy a Orlick) došlo k viditelnému nárůstu provozovaných plavidel a k zatím nevýznamnému zvýšení počtu plavebních nehod, které však (až na jeden tragický případ) nemají závažné důsledky. Tím dochází také ke zvýšení potřeby dozoru na plavební provoz, který byla pobočka Praha schopna v nezbytném rozsahu zajistit pouze s podporou pobočky Děčín a intenzivní spoluprací s Městskou Policií Praha a poříčními odděleními Policie ČR. Oproti již náročnému roku 2015 nedošlo sice ke zvýšení počtu kontrolních dní zabezpečených pobočkou Praha, ale zvýšil se počet celodenních kontrol provedených mimo pracovní dny ze 45 na 53. Rovněž počet přestupků projednávaných SPS se oproti roku 2015 zvýšil ze 106 na 153.

Výkon činnosti v oblasti dozoru na vodní cesty byl v roce 2016 výrazně limitován pokračujícím projednáváním žádostí o obnovu povolení přístavišť, překladišť, vývazišť, kotvišť a půjčoven plavidel. K této problematice bylo v roce 2015 zahájeno 446 řízení a v hodnoceném roce 2016 bylo následně vydáno 216 rozhodnutí. Dokončení řady řízení brání dosud nedoplněné žádosti, kterým chybí doklady o vlastnickém nebo jiném užívacím právu nebo souhlasy správce vodní cesty. Dalším problémem je skutečnost, že obce v oblasti nádrže vodního díla Slapy neumožnily ani v jedné z navrhovaných lokalit zřídit vymezené vodní plochy pro plutí vodních skútrů, jejichž neexistence zvyšuje neukázněnost vůdců skútrů při plavbě v běžném provozu. Pozitivním z hlediska plavby je pokračování projektu „Dokončení vltavské vodní cesty v úseku Týn nad Vltavou – České Budějovice“. V roce 2017 by tak měla být možná průběžná plavba z nádrže VD Orlík přes Týn nad Vltavou do Českých Budějovic.

Oblast dokladů plavidel je dlouhodobě ovlivněna rostoucím počtem provozovaných malých plavidel s důsledkem rostoucích požadavků na provádění technických prohlídek za účelem schválení technické způsobilosti. V roce 2015 bylo zapsáno 567 nových malých plavidel a provedeno 1656 prohlídek malých plavidel, v roce 2016 už bylo při stejném počtu pracovníků zapsáno 697 nových malých plavidel a provedeno 1817 prohlídek. Přetrvávající zájem o získání průkazu způsobilosti vůdce malého plavidla vede k opakovanému maximálnímu zaplnění dostupných termínů zkoušek na pobočce Praha, žadatelé bohužel nejsou ochotni využívat volné kapacity nepříliš vzdálené pobočky Děčín. V důsledku končící první etapy výměn průkazů způsobilosti vůdců plavidel bylo vydáno přibližně dvojnásobné množství těchto průkazů oproti roku 2015.

Pobočka Děčín se výrazně spolupodílí na rozvíjení říčních informačních služeb a to jak provozu Střediska RIS, tak i aplikace Dispečink SPS, která slouží mj. k zaznamenání informací o proplavovaných plavidlech na Labsko-vltavské vodní cestě, tak na tvorbě a průběžném aktualizování plavebních map.

V oblasti působnosti pobočky Přerov v roce 2016 pokračoval zvýšený zájem o zkoušky vůdce malého plavidla. Pokračovala výměna průkazů způsobilosti, pro velký zájem byly i prodlouženy úřední hodiny na konci roku 2016.

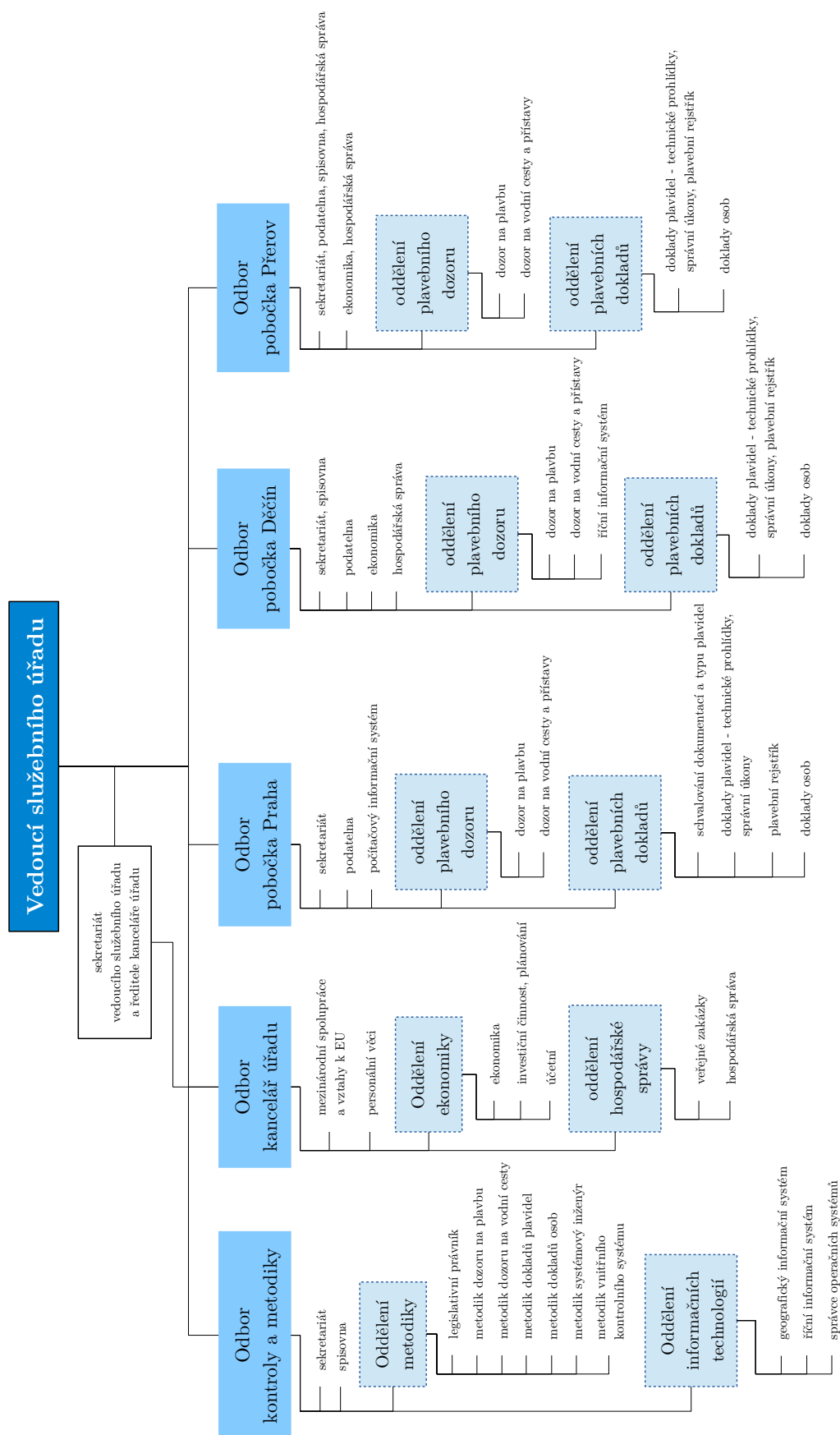
Technické prohlídky v době hlavní sezóny byly zabezpečovány na hranici kapacitních možností pobočky. Praxe s vyhlásováním termínů technických prohlídek v lokalitách s větší koncentrací majitelů plavidel se pozitivně odrazila a je kladně hodnocena veřejností. Při dovozech plavidel přetrvávají dovozy laminátových lodí z USA, Itálie, Polska a nafukovacích člunů čínské, ukrajinské a lotyšské výroby.

Intenzitu plavebního provozu ovlivnilo hezké a stálé počasí v období letních prázdnin. V souvislosti s částečným uvolněním podmínek pro provoz malých plavidel se spalovacími motory na vodních dílech Nové Mlýny I a Nové Mlýny III, nevznikly žádné větší komplikace, a nadále jednou z nejexponovanějších ploch bylo vodní dílo Dalešice. V roce 2016 přetrvávaly nejasnosti ohledně možnosti využití vodní nádrže Brno a Vranov plavidly se spalovacími motory. Bařův kanál opět pokořil rekord v počtu návštěvníků, když jej navštívilo cca 90 000 návštěvníků. Toto navýšení lze přisuzovat zvyšujícímu se počtu plavidel a zlepšení zázemí a služeb kolem vodní cesty.

Kontrolní činnost pobočky Přerov byla opět navýšena oproti minulým létům a to i díky spolupráci s Policií ČR. Na kontrolách se podíleli kromě zaměstnanců oddělení

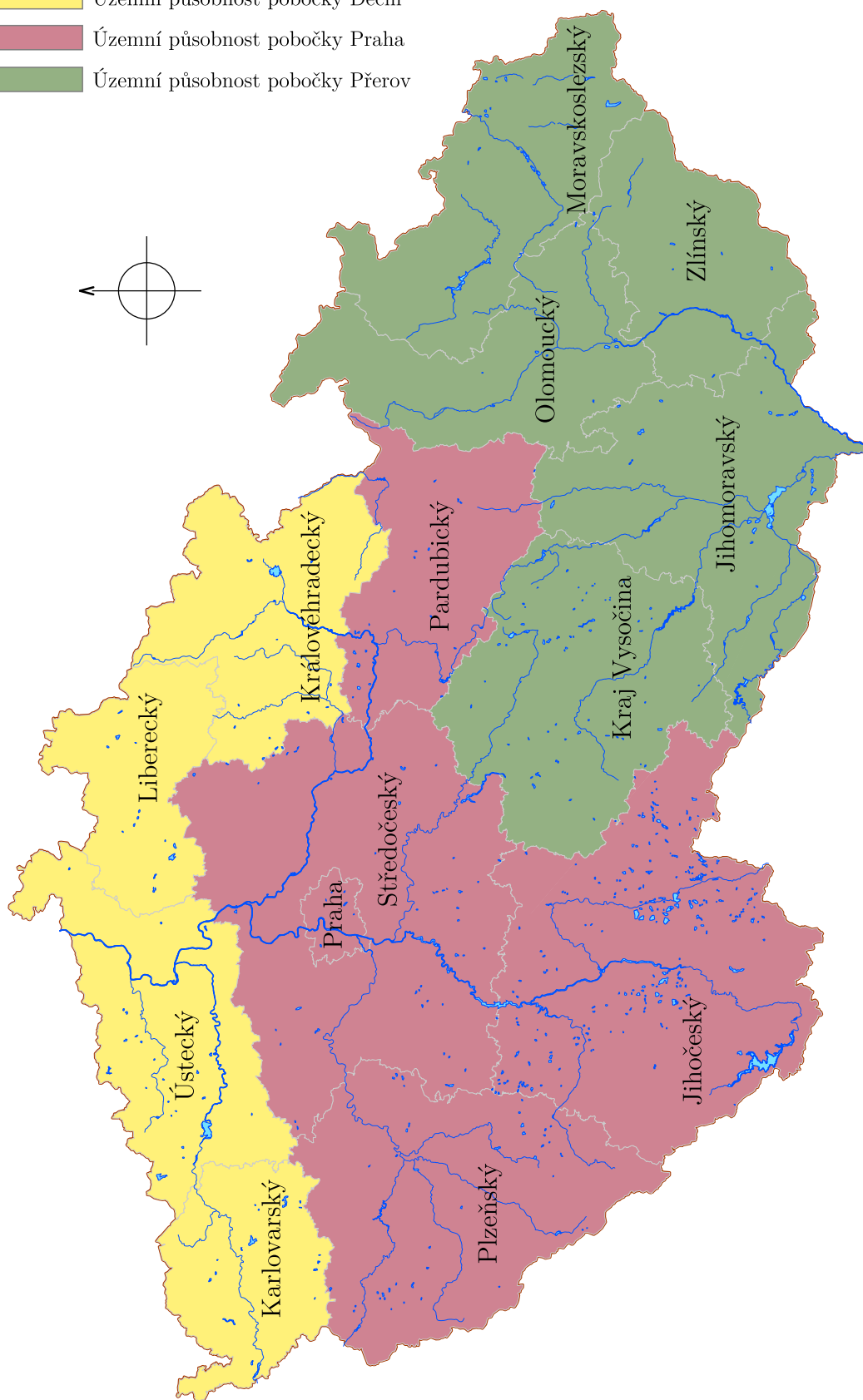
plavebního dozoru také zaměstnanci z oddělení dokladů plavidel, kdy se zvýšil důraz na kontrolu technického stavu plavidel a jejich povinného vybavení.

# 13. Organizační schéma Státní plavební správy



# 14. Územní působnost Státní plavební správy

- Územní působnost pobočky Děčín
- Územní působnost pobočky Praha
- Územní působnost pobočky Přerov



## 15. Kde nás najdete

### Státní plavební správa – ředitelství

Adresa: Jankovcova 4  
170 04 Praha 7 – Holešovice  
Telefon: 234 637 111  
Fax: 283 871 514  
E-mail: reditelstvi@plavebniurad.cz

ID datové schránky: pwzaih7  
GPS:  
N50°6'29.072"  
E14°27'27.406"

### Státní plavební správa – pobočka Praha

Adresa: Jankovcova 4  
170 04 Praha 7 – Holešovice  
Telefon: 234 637 111  
Fax: 266 710 545  
Nehody: 840 111 254 (*středisko RIS*)  
E-mail: poboockapraha@plavebniurad.cz

ID datové schránky: 5e2iuqh  
GPS:  
N50°6'17.816"  
E14°27'23.15"

### Státní plavební správa – pobočka Děčín

Adresa: Husitská 1403/8  
405 02 Děčín VI – Letná  
Telefon: 412 557 411  
Fax: 412 510 081  
Nehody: 840 111 254 (*středisko RIS*)  
E-mail: poboockadecin@plavebniurad.cz

ID datové schránky: tiwiuy6  
GPS:  
N50°45'58,8"  
E14°11'34,7"

### Státní plavební správa – pobočka Přerov

Adresa: Bohuslava Němce 640/2  
750 02 Přerov  
Telefon: 581 250 911  
Fax: 581 250 910  
Nehody: 840 111 254 (*středisko RIS*)  
E-mail: poboockaprerov@plavebniurad.cz

ID datové schránky: nkuiu4z  
GPS:  
N49°27'04"  
E17°28'18"

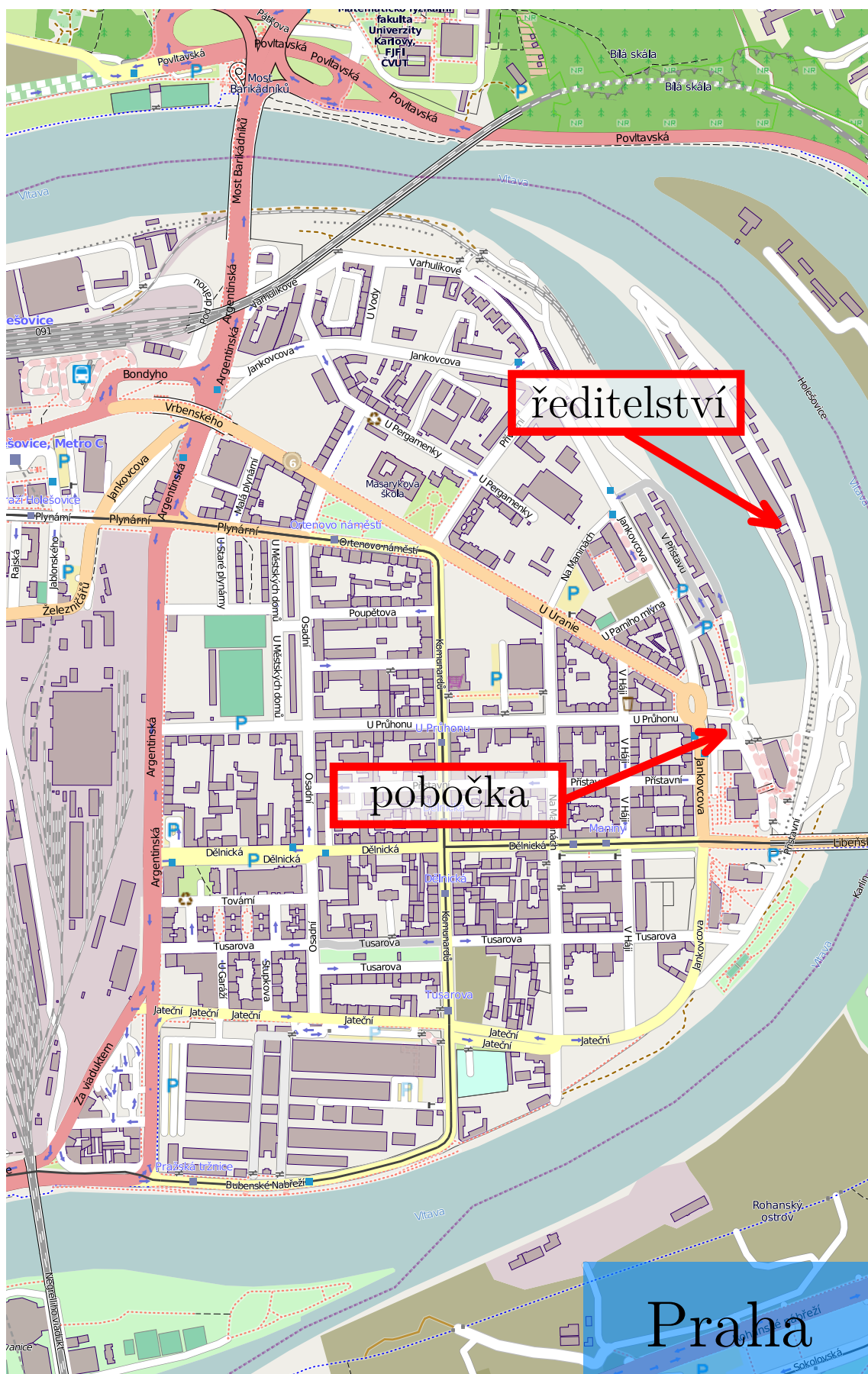
### Webová stránka Státní plavební správy

<http://plavebniurad.cz>

### Úřední hodiny

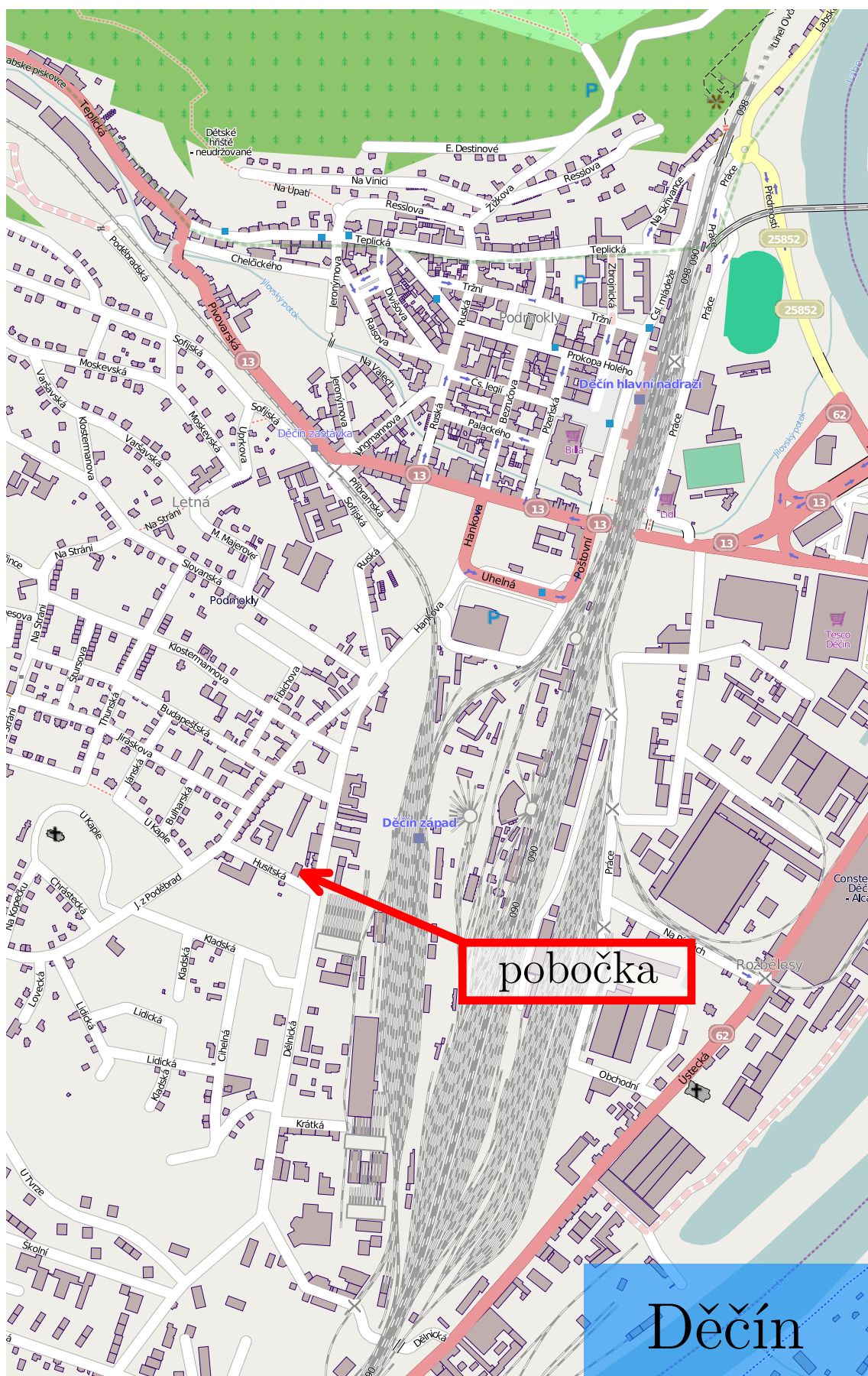
pondělí a středa od 8:00 do 11:30 a od 13:00 do 17:00 hodin

# Státní plavební správa - ředitelství a pobočka Praha





# Státní plavební správa - pobočka Děčín



# Státní plavební správa - pobočka Přerov



## Seznam tabulek

Vodní stavy . . . . .	16
Setrvalost vodních stavů v regulovaném úseku dolního Labe . . . . .	17
Přerušení plavebního provozu . . . . .	19
Kontroly plavebního provozu . . . . .	27
Přestupky v plavebním provozu . . . . .	27
Povolené akce na sledované vodní cestě . . . . .	28
Plavební nehody . . . . .	29
Vydaná osvědčení o vlastnictví plavidla . . . . .	33
Technický dozor na jiná než malá plavidla . . . . .	33
Technický dozor na malá plavidla . . . . .	36
Schvalování dokumentací plavidel . . . . .	37
Plavidla zapsaná a vymazaná v plavebním rejstříku v roce 2016 . . . . .	39
Plavidla zapsaná a vymazaná v plavebním rejstříku malých plavidel v roce 2016 . . . . .	39
Plavidla evidovaná v plavebním rejstříku k 31. 12. 2016 . . . . .	39
Plavidla evidovaná v rejstříku malých plavidel k 31. 12. 2016 . . . . .	40
Zkoušky způsobilosti vůdců plavidel a členů posádek plavidel . . . . .	42
Vydané plavecké služební knížky . . . . .	43
Zkoušky způsobilosti žadatelů o ostatní průkazy a osvědčení . . . . .	43
Vlastníci průkazů inspektora určeného technického zařízení k 31. 12. 2016 . . . . .	44
Zkoušky způsobilosti vůdců malých a rekreačních plavidel . . . . .	45
Zkoušky způsobilosti k získání pověření nebo odborné způsobilosti k ověřování praktických dovedností při vedení malého plavidla . . . . .	46
Půjčovny plavidel . . . . .	48
Schválený rozpočet . . . . .	63
Vývojové tendence hospodaření . . . . .	63
Plán práce . . . . .	65

## Seznam obrázků

Setrvalost vodních stavů v regulovaném úseku dolního Labe v roce 2016 . . . . .	18
Setrvalost vodních stavů v regulovaném úseku dolního Labe v roce 2016 (%) . . .	18
Setrvalost vodních stavů v regulovaném úseku dolního Labe 2007 - 2016 . . . . .	18
Vývoj plavební nehodovosti 2007 - 2016 . . . . .	29
Vydané lodní doklady na jiná než malá plavidla 2007 - 2016 . . . . .	33
Vydaná lodní osvědčení na malá plavidla 2007 - 2016 . . . . .	37
Plavidla jiná než malá zapsaná v plavebním rejstříku za posledních 10 let . . . . .	40
Plavidla malá zapsaná v rejstříku malých plavidel a plavebním rejstříku za posledních 10 let . . . . .	40
Vydané průkazy způsobilosti na jiná než malá plavidla 2007 - 2016 . . . . .	44
Vydané průkazy způsobilosti na malá a rekreační plavidla 2007 - 2016 . . . . .	46
Organizační schéma Státní plavební správy . . . . .	69
Územní působnost Státní plavební správy . . . . .	70
Mapa pobočky Praha a ředitelství . . . . .	72
Mapa pobočky Děčín . . . . .	73
Mapa pobočky Přerov . . . . .	74